

表6-1 研修プログラムがあると回答した一般病床群における患者の安全性に直結する項目を研修している(教育形態にかかわらず)施設の割合(病床規模別)(n=215)

	病床規模					合 計
	99 床以下	100-199 床	200-299 床	300-399 床	400 床以上	
	割合(している施設/全施設)					
注射技術	90.6% (29/32)	93.2% (41/44)	100% (26/26)	100% (41/41)	100% (72/72)	97.2% (209/215)
点滴技術	90.6% (29/32)	93.2% (41/44)	100% (26/26)	100% (41/41)	98.6% (71/72)	96.7% (208/215)
注射薬知識	90.6% (29/32)	93.2% (41/44)	100% (26/26)	100% (41/41)	98.6% (71/72)	96.7% (208/215)
内服薬知識	87.5% (28/32)	93.2% (41/44)	100% (26/26)	100% (41/41)	98.6% (71/72)	96.3% (207/215)
輸血	90.6% (29/32)	93.2% (41/44)	100% (26/26)	100% (41/41)	100% (72/72)	97.2% (209/215)
輸液ポンプ	87.5% (28/32)	93.2% (41/44)	100% (26/26)	100% (41/41)	100% (72/72)	96.7% (208/215)
シリンジポンプ	81.3% (26/32)	90.9% (40/44)	100% (26/26)	100% (41/41)	100% (72/72)	95.3% (205/215)
人工呼吸器	71.9% (23/32)	93.2% (41/44)	96.2% (25/26)	100% (41/41)	100% (72/72)	94.0% (202/215)
救急救命	78.1% (25/32)	93.2% (41/44)	96.2% (25/26)	100% (41/41)	100% (72/72)	94.9% (204/215)
感染防止	87.5% (28/32)	93.2% (41/44)	100% (26/26)	100% (41/41)	100% (72/72)	96.7% (208/215)
リスクマネジメント	90.6% (29/32)	90.9% (40/44)	100% (26/26)	100% (41/41)	100% (72/72)	96.7% (208/215)

表6-2 一般病床群における患者の安全性に直結する項目を研修している(教育形態にかかわらず)施設の割合(ただし、研修プログラムがない施設は研修していないとする)(病床規模別)(n=231)

	病床規模					合 計
	99 床以下	100-199 床	200-299 床	300-399 床	400 床以上	
	割合(している施設/全施設)					
注射技術	67.4% (29/43)	83.7% (41/49)	100% (26/26)	100% (41/41)	100% (72/72)	90.5% (209/231)
点滴技術	67.4% (29/43)	83.7% (41/49)	100% (26/26)	100% (41/41)	98.6% (71/72)	90.0% (208/231)
注射薬知識	67.4% (29/43)	83.7% (41/49)	100% (26/26)	100% (41/41)	98.6% (71/72)	90.0% (208/231)
内服薬知識	65.1% (28/43)	83.7% (41/49)	100% (26/26)	100% (41/41)	98.6% (71/72)	89.6% (207/231)
輸血	67.4% (29/43)	83.7% (41/49)	100% (26/26)	100% (41/41)	100% (72/72)	90.5% (209/231)
輸液ポンプ	65.1% (28/43)	83.7% (41/49)	100% (26/26)	100% (41/41)	100% (72/72)	90.0% (208/231)
シリンジポンプ	60.5% (26/43)	81.6% (40/49)	100% (26/26)	100% (41/41)	100% (72/72)	88.7% (205/231)
人工呼吸器	53.5% (23/43)	83.7% (41/49)	96.2% (25/26)	100% (41/41)	100% (72/72)	87.4% (202/231)
救急救命	58.1% (25/43)	83.7% (41/49)	96.2% (25/26)	100% (41/41)	100% (72/72)	88.3% (204/231)
感染防止	65.1% (28/43)	83.7% (41/49)	100% (26/26)	100% (41/41)	100% (72/72)	90.0% (208/231)
リスクマネジメント	67.4% (29/43)	81.6% (40/49)	100% (26/26)	100% (41/41)	100% (72/72)	90.0% (208/231)

表7 研修プログラムがあると回答した施設における患者の安全性に直結する 11 項目のうち、9 項目以上を集合教育または OJT で教育している施設の割合（病床規模・新卒者割合別）

表7-1 一般病床群 (n=215)

病床規模	新卒者割合				合 計
	5 %未満 割合(している施設/全施設)	5-10 %未満	10-15 %未満	15 %以上	
20- 99 床	76.9% (10/13)	100.0% ( 9/ 9)	87.5% ( 7/ 8)	100.0% ( 2/ 2)	87.5% (28/32)
100- 199 床	100.0% (17/17)	85.0% (17/20)	100.0% ( 4/ 4)	100.0% ( 3/ 3)	93.2% (41/44)
200- 299 床	100.0% (11/11)	100.0% (11/11)	100.0% ( 2/ 2)	100.0% ( 2/ 2)	100.0% (26/26)
300- 399 床	100.0% (12/12)	100.0% (12/12)	100.0% (10/10)	100.0% ( 7/ 7)	100.0% (41/41)
400 床以上	100.0% (18/18)	100.0% (24/24)	100.0% (17/17)	100.0% (13/13)	100.0% (72/72)
					96.7% (208/215)

表7-2 療養病床群 (n=13)

病床規模	新卒者割合				合 計
	5 %未満 割合(している施設/全施設)	5-10 %未満	10-15 %未満	15 %以上	
20- 99 床	75.0% ( 3/ 4)	100.0% ( 1/ 1)			80.0% ( 4/ 5)
100- 199 床	75.0% ( 3/ 4)	50.0% ( 1/ 2)			66.7% ( 4/ 6)
200- 299 床			100.0% ( 1/ 1)		100.0% ( 1/ 1)
300- 399 床					
400 床以上	100.0% ( 1/ 1)				100.0% ( 1/ 1)
					76.9% (10/13)

表7-3 精神科病床群 (n=18)

病床規模	新卒者割合				合 計
	5 %未満 割合(している施設/全施設)	5-10 %未満	10-15 %未満	15 %以上	
20- 99 床	.0% ( 0/ 1)				.0% ( 0/ 1)
100- 199 床	100.0% ( 1/ 1)				100.0% ( 1/ 1)
200- 299 床	33.3% ( 1/ 3)	100.0% ( 1/ 1)		100.0% ( 1/ 1)	60.0% ( 3/ 5)
300- 399 床	0% ( 0/ 2)	100.0% ( 1/ 1)			33.3% ( 1/ 3)
400 床以上	85.7% ( 6/ 7)	100.0% ( 1/ 1)			87.5% ( 7/ 8)
					66.7% (12/18)

表8 研修プログラムがあると回答した施設における新卒看護師の集合研修日数

表8-1 一般病床群 (n=202)

病床規模	新卒者割合				全体
	5%未満 中央値(四分位点)<n>	5-10%未満	10-15%未満	15%以上	
20- 99 床	7.0 (3.0, 11.5) <10>	10.5 (3.0, 18.0) < 8>	7.0 (3.3, 14.8) < 8>	7.5 (5.0, 10.0) < 2>	7.5 (3.0, 14.8) <28>
100- 199 床	7.0 (5.0, 10.0) <16>	7.0 (5.0, 15.0) <15>	11.0 (9.0, 20.0) < 3>	5.0 (4.0, 13.0) < 3>	7.0 (5.0, 12.0) <37>
200- 299 床	8.0 (6.0, 10.0) <11>	9.0 (7.3, 15.5) <10>	15.0 (10.0, 20.0) < 2>	9.0 (8.0, 10.0) < 2>	9.0 (7.5, 13.0) <25>
300- 399 床	9.5 (6.3, 11.8) <12>	10.0 (7.3, 10.0) <12>	7.0 (6.3, 10.0) <10>	10.0 (10.0, 20.0) < 7>	10.0 (7.0, 11.0) <41>
400 床以上	8.0 (6.0, 11.3) <18>	10.0 (5.0, 14.0) <23>	9.0 (6.5, 13.0) <17>	10.0 (6.5, 12.5) <13>	10.0 (6.0, 12.0) <71>
中央値(四分位点)<n>					
9.0 (6, 12) <202>					
無記入 13 施設					

表8-2 療養病床群 (n=10)

病床規模	新卒者割合			
	5%未満	5-10%未満	10-15%未満	15%以上
20- 99 床	7, 7	5		
100- 199 床	1,2,,4,7	10		
200- 299 床			6	
300- 399 床				
400 床以上	5			
中央値(四分位点)<n>				
5.5 (3.5, 7) <10>				
無記入 3 施設				

表8-3 精神科病床群 (n=16)

病床規模	新卒者割合			
	5%未満	5-10%未満	10-15%未満	15%以上
20- 99 床	8			
100- 199 床				
200- 299 床	3,30	8		18
300- 399 床	12,20	18		
400 床以上	4,5,5,7,7,10,14	14		
中央値(四分位点)<n>				
9.0 (5.5, 17) <16>				
無記入 3 施設				

表9 新卒看護師を日勤にて付きっきりで指導する期間(日間)

表9-1 一般病床群 (n=215)

病床規模	新卒者割合				全 体
	5 %未満 中央値(四分位点) <n>	5-10 %未満	10-15 %未満	15 %以上	
20- 99 床	30(13.0, 30.0) <18>	30(12.3, 30.0) < 8>	25( 9.3, 37.5) < 6>	10( 7.0, 30.0) < 3>	30(11.0, 30.0) <40>
100- 199 床	22(10.0, 30.0) <20>	14(10.0, 30.0) <19>	25( 9.3, 30.0) < 6>	22.5(14.3, 45.0) < 4>	20(10.0, 30.0) <49>
200- 299 床	16( 6.5, 23.3) <10>	14(10.0, 32.0) <11>	30 < 1>	60(30.0, 90.0) < 2>	19(11.0, 30.0) <24>
300- 399 床	25( 7.8, 30.0) <12>	37.5(18.3, 57.0) <10>	10( 7.8, 13.0) < 8>	14(14.0, 90.0) < 7>	20(10.0, 30.0) <37>
400 床以上	14( 7.0, 30.0) <15>	23(14.0, 30.0) <23>	30(17.0, 35.0) <17>	15.5( 7.0, 75.0) <10>	20(11.0, 30.0) <65>
中央値(四分位点) <n>					
20 (10, 30) <215>					
無記入 27 施設					

表9-2 療養病床群 (n=20)

病床規模	新卒者割合			
	5 %未満	5-10 %未満	10-15 %未満	15 %以上
20- 99 床	7,14,14,14,30,30,30	7,7		
100- 199 床	7,14,14,30,30,45	7,20	10	
200- 299 床	30		10	
300- 399 床				
400 床以上	7			
中央値(四分位点) <n>				
14 ( 7, 30) <20>				
無記入: 8 施設				

表9-3 精神科病床群 (n=23)

病床規模	新卒者割合			
	5 %未満	5-10 %未満	10-15 %未満	15 %以上
20- 99 床	14			
100- 199 床	21	6		
200- 299 床	7,30,30	7		5
300- 399 床	7,7,7,7,30	30		
400 床以上	5,10,10,14,14,14,14,15	30		
中央値(四分位点) <n>				
14 ( 7, 21) <23>				
無記入: 5 施設				

表10 新卒看護師が夜勤に入る時期(カ月日)

表10-1 一般病床群 (n=228)

病床規模	新卒者割合				全 体
	5 %未満 中央値 (四分位点) <n>	5-10 %未満	10-15 %未満	15 %以上	
20- 99 床	6.0 (3.8,10.0) <18>	4.0 (3.0,10.0) < 9>	4.0 (3.0,5.0) < 9>	5.0 (5.0,12.0) < 3>	5.0 (3.0, 7.0) <39>
100- 199 床	4.0 (3.0, 4.5) <21>	4.0 (3.0, 4.0) <20>	3.0 (2.0,3.3) < 6>	2.5 (1.3, 9.8) < 4>	4.0 (3.0,4.0) <51>
200- 299 床	3.0 (2.0, 4.0) <11>	4.0 (2.0, 6.0) <11>	5.5 (4.0,7.0) < 2>	2.5 (2.0, 3.0) < 2>	3.0 (2.0,4.5) <26>
300- 399 床	3.0 (2.0, 5.5) <12>	3.0 (2.0, 4.8) <12>	3.0 (2.0,3.0) <10>	2.0 (2.0, 6.0) < 7>	3.0 (2.0,4.0) <41>
400 床以上	2.0 (2.0, 3.3) <18>	3.0 (2.0, 3.0) <24>	2.0 (1.8,3.0) <18>	2.0 (2.0, 4.0) <11>	2.0 (2.0,3.0) <71>
中央値 (四分位点) <n>					
3 (2, 4) <228>					
無記入 14 施設					

表10-2 療養病床群 (n=20)

病床規模	新卒者割合			
	5 %未満	5-10 %未満	10-15 %未満	15 %以上
20- 99 床	3,4,5,9,10,10,12	1,4		
100- 199 床	5,7,7,7,10,10	2,9		
200- 299 床	3		4	
300- 399 床				
400 床以上	4			
中央値 (四分位点) <n>				
6 (4, 9.75) <20>				
無記入 8 施設				

表10-3 精神科病床群 (n=24)

病床規模	新卒者割合			
	5 %未満	5-10 %未満	10-15 %未満	15 %以上
20- 99 床	4			
100- 199 床	4	2		
200- 299 床	3,4,5	2		3
300- 399 床	3,4,5,11,12	4		
400 床以上	3,3,3,3,4,4,10,11,11	4		
中央値 (四分位点) <n>				
4 (3, 5) <24>				
無記入 4 施設				

表11 一般病床群における新卒者研修を他の医療施設と連携している施設の数（n=23）

病床規模	新卒者割合									
	5%未満		5-10%未満		10-15%未満		15%以上		合計	
	施設数	割合	施設数	割合	施設数	割合	施設数	割合	施設数	割合
20- 99 床	2	( 8.7%)	3	(13.0%)	1	( 4.3%)			6	(26.1%)
100- 199 床			3	(13.0%)	1	( 4.3%)			4	(17.4%)
200- 299 床			1	( 4.3%)					1	( 4.3%)
300- 399 床					1	( 4.3%)	2	(8.7%)	3	(13.0%)
400 床以上	2	( 8.7%)	2	( 8.7%)	3	(13.0%)	2	(8.7%)	9	(39.1%)

300 床以上に該当する 12 施設の設置主体

公的医療機関	5 施設
医療法人	2 施設
学校法人	5 施設

表12 一般病床群における他施設の新卒者を新人看護職員研修に受け入れている施設分布（n=5）

病床規模	新卒者割合									
	5%未満		5-10%未満		10-15%未満		15%以上		合計	
	施設数	割合	施設数	割合	施設数	割合	施設数	割合	施設数	割合
20- 99 床					1	(20.0%)			1	(20.0%)
100- 199 床										
200- 299 床			1	(20.0%)					1	(20.0%)
300- 399 床							1	(20.0%)	1	(20.0%)
400 床以上	1	(20.0%)			1	(20.0%)			2	(40.0%)

表13 一般病床群における自施設の新卒者を他施設の新卒者を他施設の新人看護職員研修に参加させている施設分布（n=9）

病床規模	新卒者割合									
	5%未満		5-10%未満		10-15%未満		15%以上		合計	
	施設数	割合	施設数	割合	施設数	割合	施設数	割合	施設数	割合
20- 99 床	2	(22.2%)	2	(22.2%)					4	(44.4%)
100- 199 床			2	(22.2%)					2	(22.2%)
100- 299 床			1	(11.1%)					1	(11.1%)
300- 399 床					1	(11.1%)	1	(11.1%)	2	(22.2%)
400 床以上										

表14 一般病床群における新卒者数別 平均仮設基準スコア (n=174)

新卒者数	平均値	<n>
0- 4 人	6.8	<37>
5- 9 人	8.4	<39>
10- 19 人	8.2	<27>
20- 29 人	8.2	<22>
30- 49 人	8.2	<22>
50- 99 人	9.0	<19>
100 人以上	9.1	< 8>
全 体	8.1	<174>

表15 一般病床群における新卒者数別 患者の安全性に直結する 11 項目のうち、9 項目以上を集合教育または OJT で教育している施設の割合(研修プログラムをしていると回答している施設のみ対象) (n=215)

新卒者数	割合	施設数(9 項目以上行っている施設数/全施設数)
0- 4 人	89.4%	( 42 / 47 )
5- 9 人	96.2%	( 50 / 52 )
10- 19 人	100.0%	( 34 / 34 )
20- 29 人	100.0%	( 25 / 25 )
30- 49 人	100.0%	( 25 / 25 )
50- 99 人	100.0%	( 23 / 23 )
100 人以上	100.0%	( 9 / 9 )
全 体	96.7%	(208/ 215)

表16 一般病床群における新卒者数別 新卒看護師の集合研修日数 (n=202)

新卒者数	中央値	(四分位)	<n>
0- 4 人	7	( 4, 10 )	<41>
5- 9 人	8	( 6, 13 )	<49>
10- 19 人	10	( 6.8, 14.8 )	<30>
20- 29 人	10	( 7, 14 )	<25>
30- 49 人	10	( 6, 12 )	<25>
50- 99 人	8	( 6, 10 )	<23>
100 人以上	12	( 9.5, 23 )	< 9>
全 体	9	( 6, 12 )	<202>

表17 一般病床群における新卒者数別 新卒看護師に対して日勤で付きっきりで指導する期間(日間) (n=215)

新卒者数	中央値	(四分位)	<n>
0- 4人	25.5	( 10, 30 )	<60>
5- 9人	20	( 10, 30 )	<49>
10- 19人	17.5	( 10, 30 )	<32>
20- 29人	30	( 16.3, 41.8 )	<20>
30- 49人	20	( 10, 30 )	<24>
50- 99人	14	( 7, 35 )	<21>
100人以上	20	( 14, 52.5 )	<9>
全 体	20	( 10, 30 )	<215>

表18 一般病床群における新卒者数別 新卒看護師が夜勤に入る時期(カ月目) (n=228)

新卒者数	中央値	(四分位)	平均値	<n>
0- 4人	4	( 3, 7 )	5.0	<61>
5- 9人	3	( 2, 5 )	3.9	<51>
10- 19人	3	( 2, 4 )	3.2	<35>
20- 29人	3	( 2, 3.5 )	3.1	<25>
30- 49人	3	( 2, 3 )	2.7	<25>
50- 99人	2	( 2, 3 )	2.8	<21>
100人以上	2	( 2, 2.5 )	2.4	<10>
全 体	3	( 2, 4 )	3.7	<228>

表19 一般病床群における新卒者数別 他施設との連携の有無 (n=234)

新卒者数	他施設と連携 施設数(割合)	日本看護協会等の研修利用 施設数(割合)	連携せず 施設数(割合)	合 計 施設数(割合)
0- 4人	5 ( 7.6%)	32 (48.5%)	29 (43.9%)	66 (100%)
5- 9人	3 ( 5.9%)	36 (70.6%)	12 (23.5%)	51 (100%)
10- 19人	5 (14.3%)	14 (40.0%)	16 (45.7%)	35 (100%)
20- 29人	1 ( 4.0%)	17 (68.0%)	7 (28.0%)	25 (100%)
30- 49人	5 (20.0%)	6 (24.0%)	14 (56.0%)	25 (100%)
50- 99人	2 ( 8.7%)	5 (21.7%)	16 (69.6%)	23 (100%)
100人以上	2 (22.2%)	3 (33.3%)	4 (44.4%)	9 (100%)
全 体	23 ( 9.8%)	113 (48.3%)	98 (41.9%)	234 (100%)



表20 一般病床群における新卒者数別 他施設と連携している施設において他施設からの新卒者の受入をしている施設分布 (n=23)

新卒者数	受入をしている割合	施設数(受入している施設数/全施設数)
0- 4人	0%	( 0 / 5 )
5- 9人	33.3%	( 1 / 3 )
10- 19人	20.0%	( 1 / 5 )
20- 29人	100.0%	( 1 / 1 )
30- 49人	40.0%	( 2 / 5 )
50- 99人	0%	( 0 / 2 )
100人以上	0%	( 0 / 2 )
全体	21.7%	( 5 / 23 )

表21 一般病床群における新卒者数別 他施設と連携している施設において 他施設へ新卒者を出している施設分布 (n=23)

新卒者数	派遣している割合	施設数(派遣している施設数/全施設)
0- 4人	80.0%	( 4 / 5 )
5- 9人	33.3%	( 1 / 3 )
10- 19人	40.0%	( 2 / 5 )
20- 29人	0%	( 0 / 1 )
30- 49人	40.0%	( 2 / 5 )
50- 99人	0%	( 0 / 2 )
100人以上	0%	( 0 / 2 )
全体	39.1%	( 9 / 23 )

表22 定員外として院外の新卒者を受け入れ可能な施設数 (n=440)

	施設数	%
受け入れられる	79	(18.0%)
受け入れられない	334	(75.9%)
無回答	27	( 6.1%)
計	440	(100.0%)

表23 院外の新卒者を受入可能な施設の設置主体 (n=79)

設置主体	受入可能施設		回収した施設数における 受入可能割合
	施設数	(%)	
国	3	( 3.8%)	60.0%
独立行政法人	1	( 1.3%)	7.7%
国立大学法人	1	( 1.3%)	25.0%
公的医療機関	15	(19.0%)	17.2%
社会保険関係団体	6	( 7.6%)	37.5%
医療法人	34	(43.0%)	17.2%
学校法人	6	( 7.6%)	22.2%
その他(個人含む)	12	(15.2%)	13.6%
不明	1	( 1.3%)	50.0%
合計	79	(100.0%)	18.0%

表24 院外の新卒者を受入可能な施設における受入可能人数 (n=79)

受入可能人数	施設数	%
1人	6	( 7.6%)
2人	19	(24.1%)
3人	10	(12.7%)
4人	3	( 3.8%)
5人	12	(15.2%)
6人	3	( 3.8%)
8人	3	( 3.8%)
10人	14	(17.7%)
15人	1	( 1.3%)
20人	3	( 3.8%)
30人	1	( 1.3%)
無回答	4	( 5.1%)
計	79	

表25 全国「一般病床群」看護職員総数の算出

病床規模	① 全国 「一般病床群」 病院数	② ①の合計 病床数	③ 回収調査票 「一般病床群」 病院数	④ ③の合計 病床数	⑤ ③の看護 職員総数	⑥ 回収調査票 1病床あた り看護職員数 (⑤÷④)	⑦ 全国 「一般病床群」 看護職員総数 の試算 (②×⑥)
20-99床	2,137	116,870	54	3,139	2,167	0.690	80,640
100-199床	1,024	148,411	62	9,189	4,903	0.534	79,251
200-299床	463	111,291	28	6,989	4,721	0.675	75,121
300-399床	393	130,698	45	15,293	10,401	0.680	88,875
400床以上	583	350,859	78	50,717	37,884	0.747	262,092
合計	4,600	858,129	267	85,327	60,076		585,979
200床以上の 合計	1,439	592,848					426,088

図1 新卒者割合と新規採用者割合との相関図

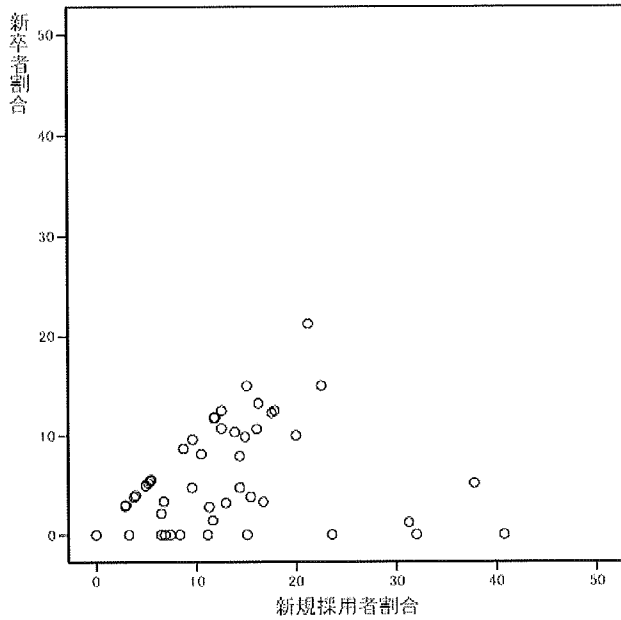


図1-1 99床以下の一般病床群 (n=48)

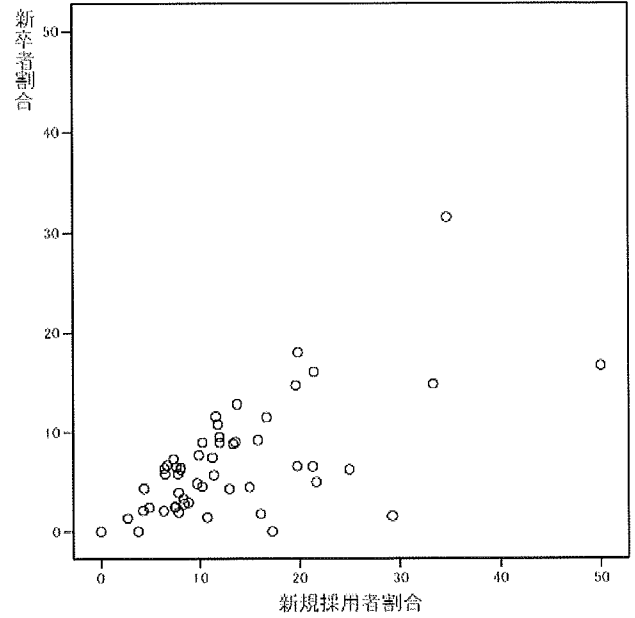


図1-2 100-199床の一般病床群 (n=53)

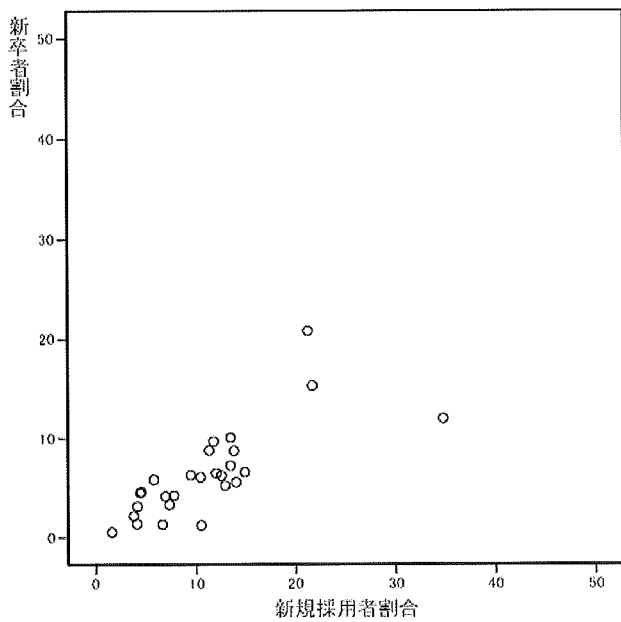


図1-3 200-299床の一般病床群 (n=27)

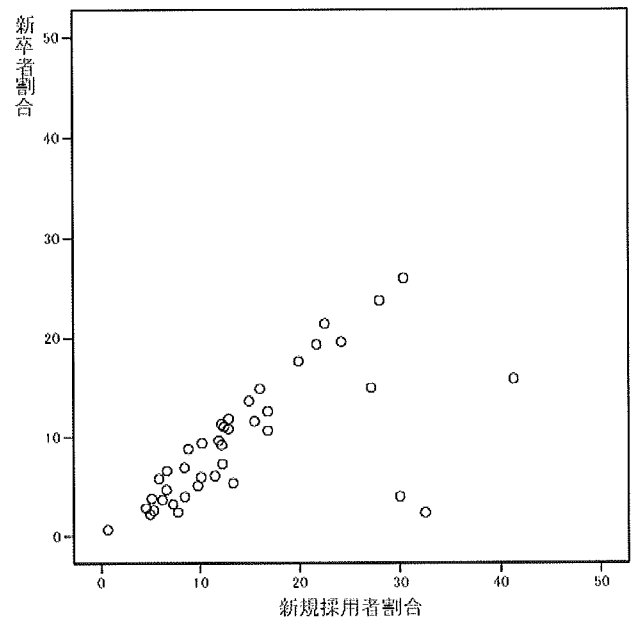


図1-4 300-399床の一般病床群 (n=41)

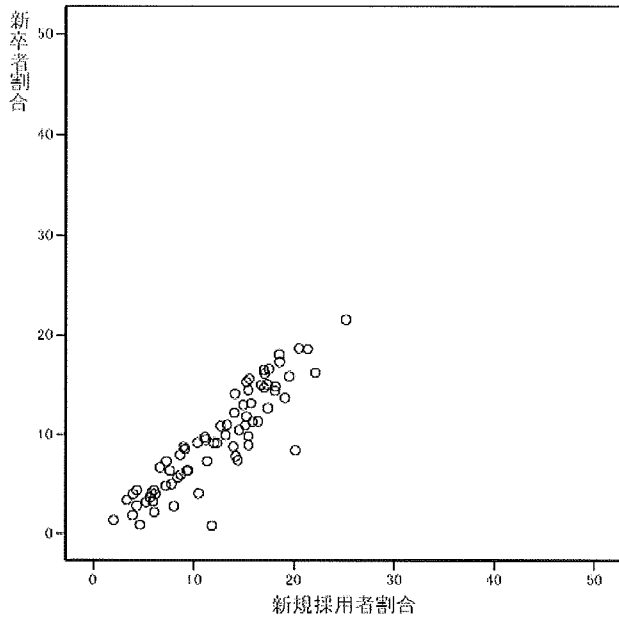


図1-5 400床以上の一般病床群 (n=73)

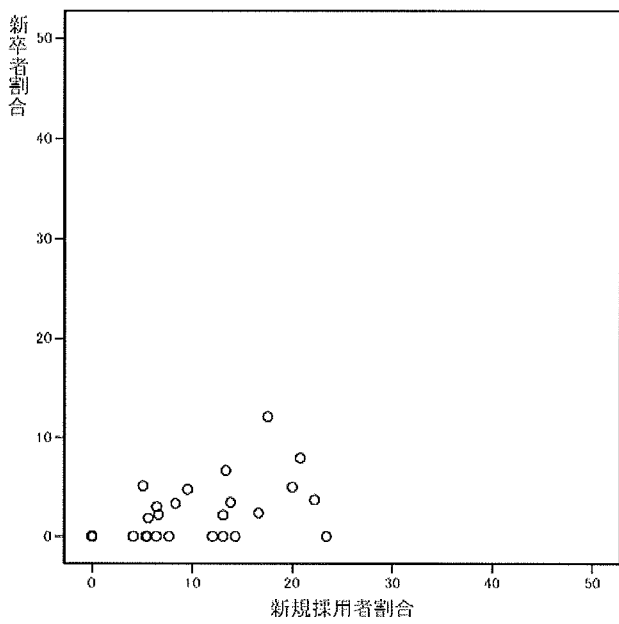


図1-6 療養病床群 (n=28)

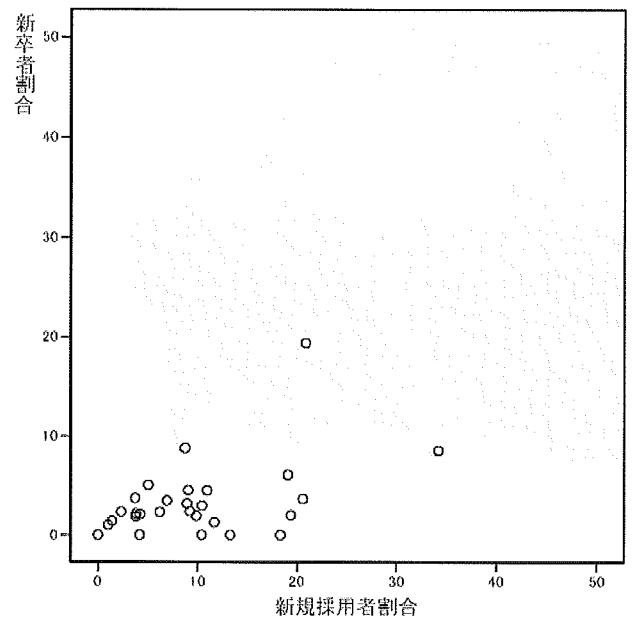
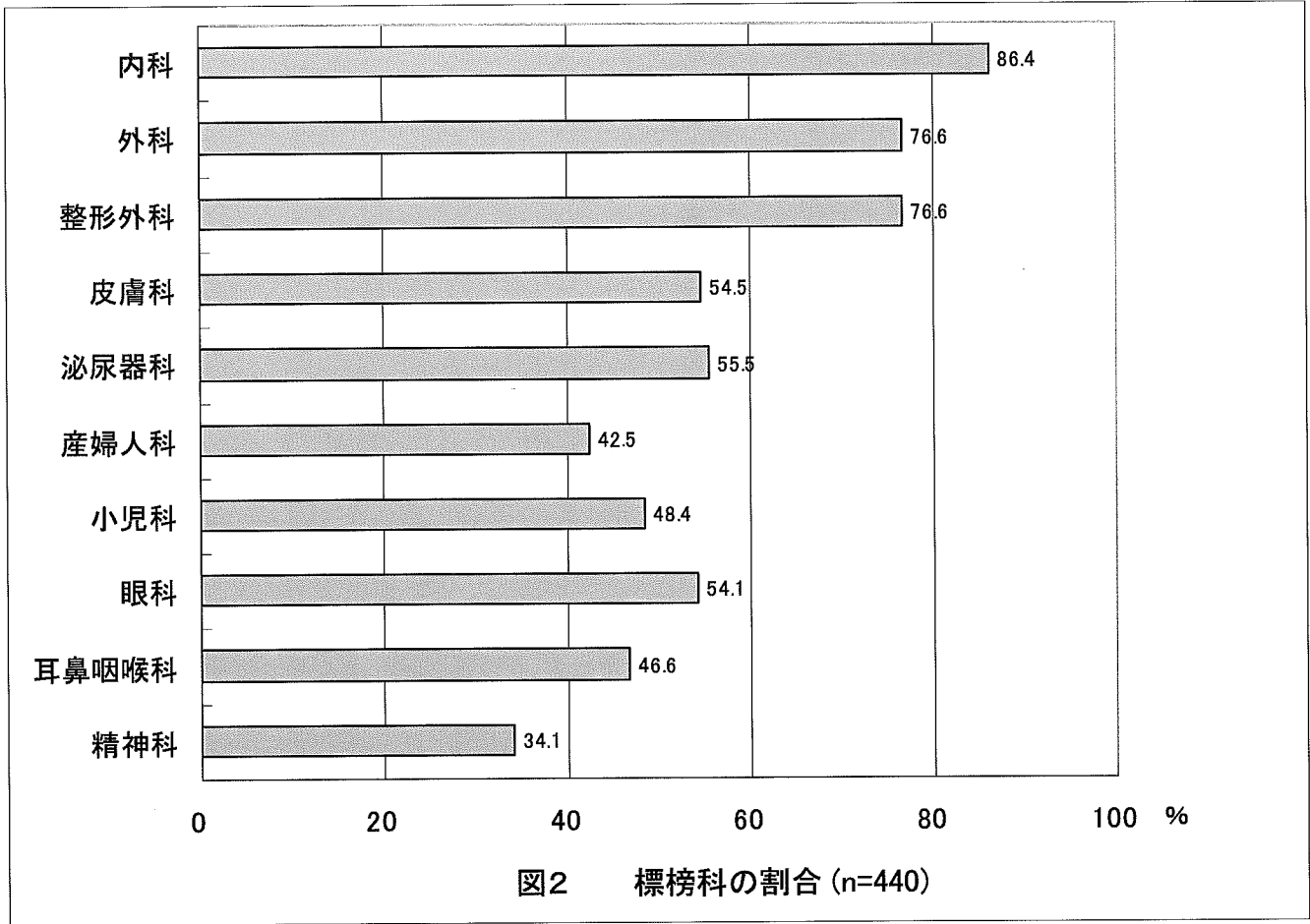
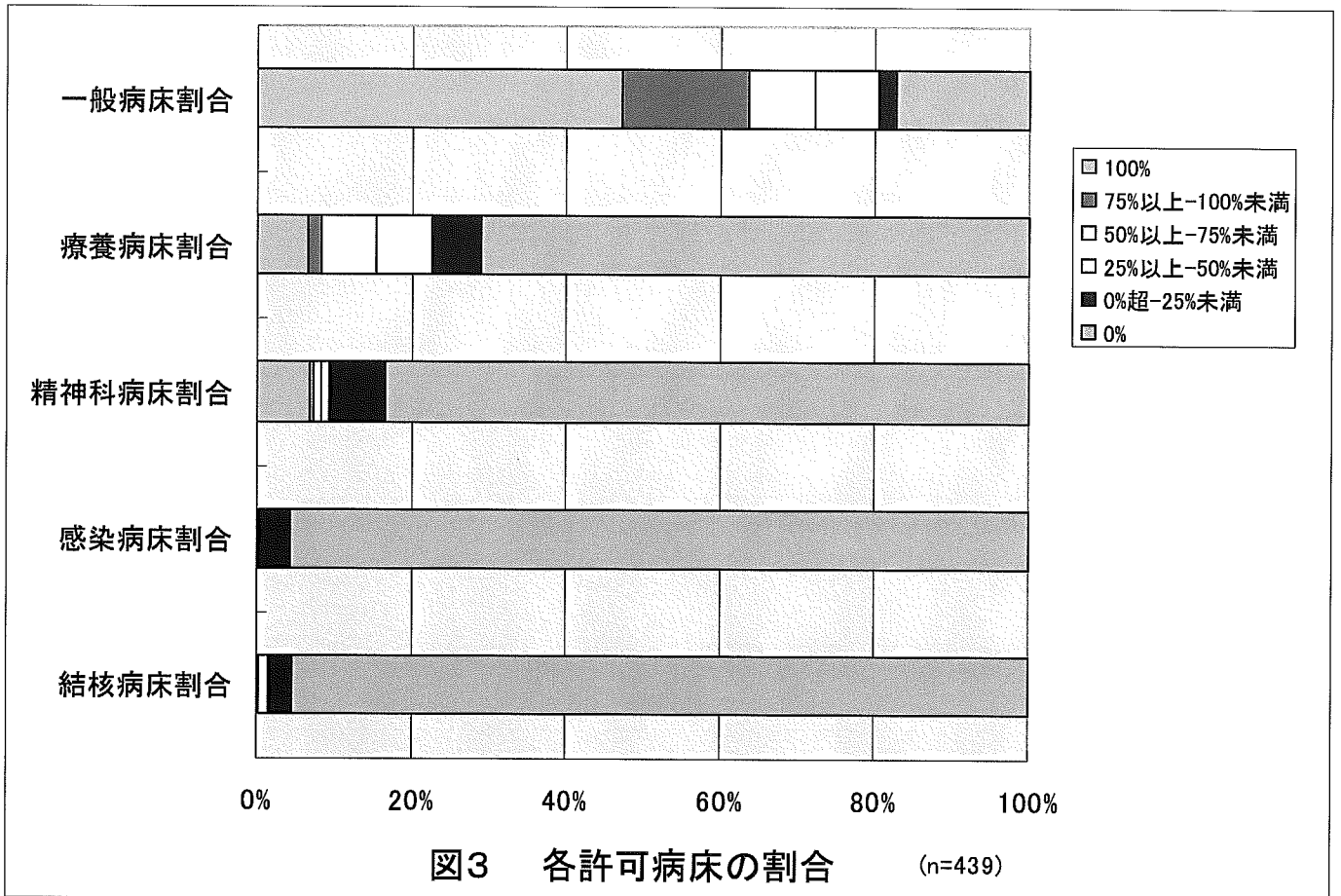


図1-7 精神科病床群 (n=28)





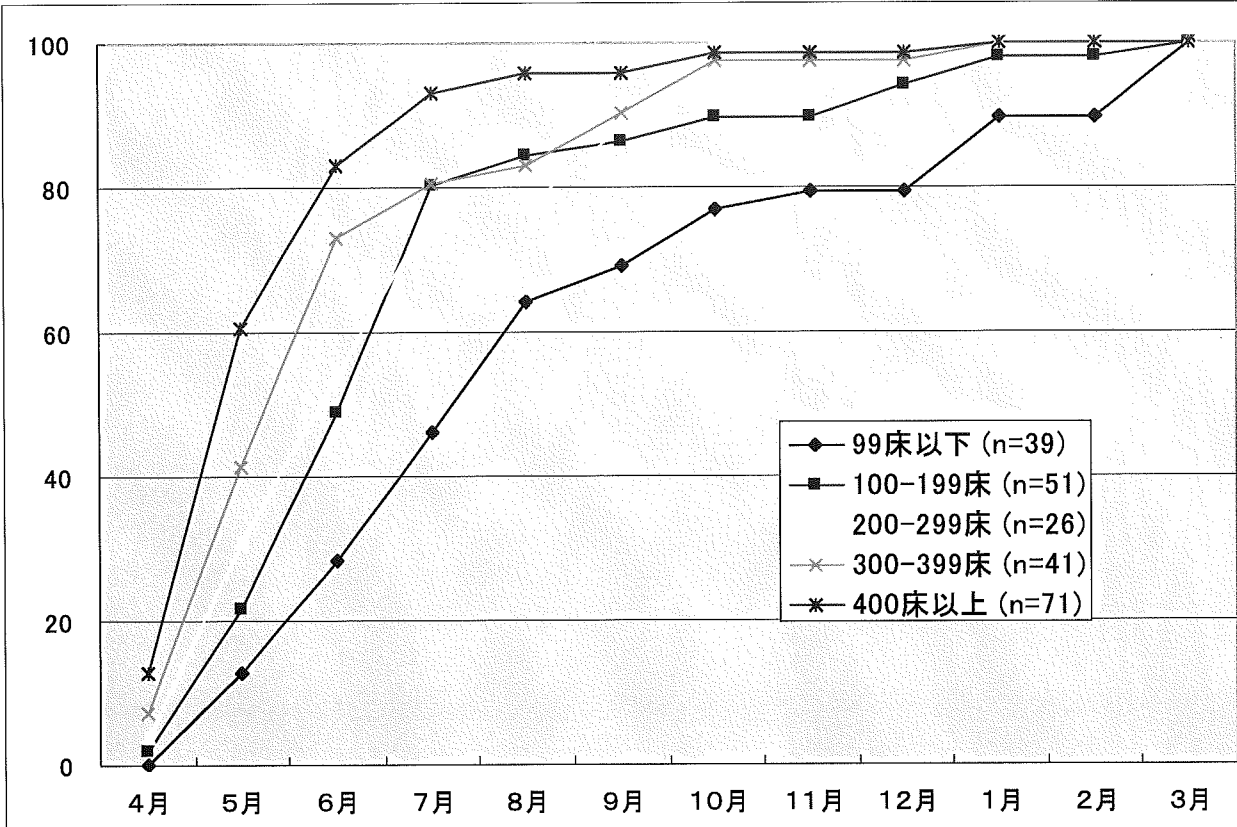


図4 一般病床群における病床規模別 新卒看護師が夜勤に入る時期

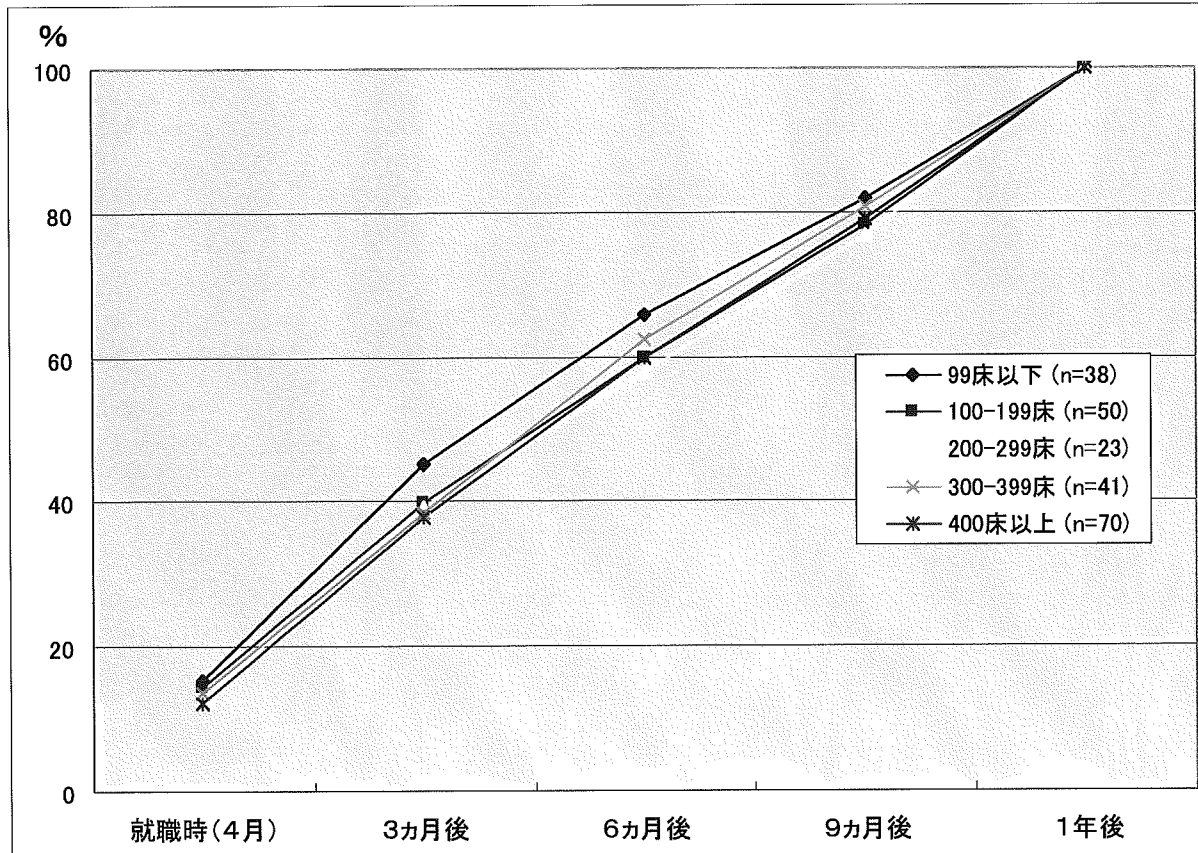
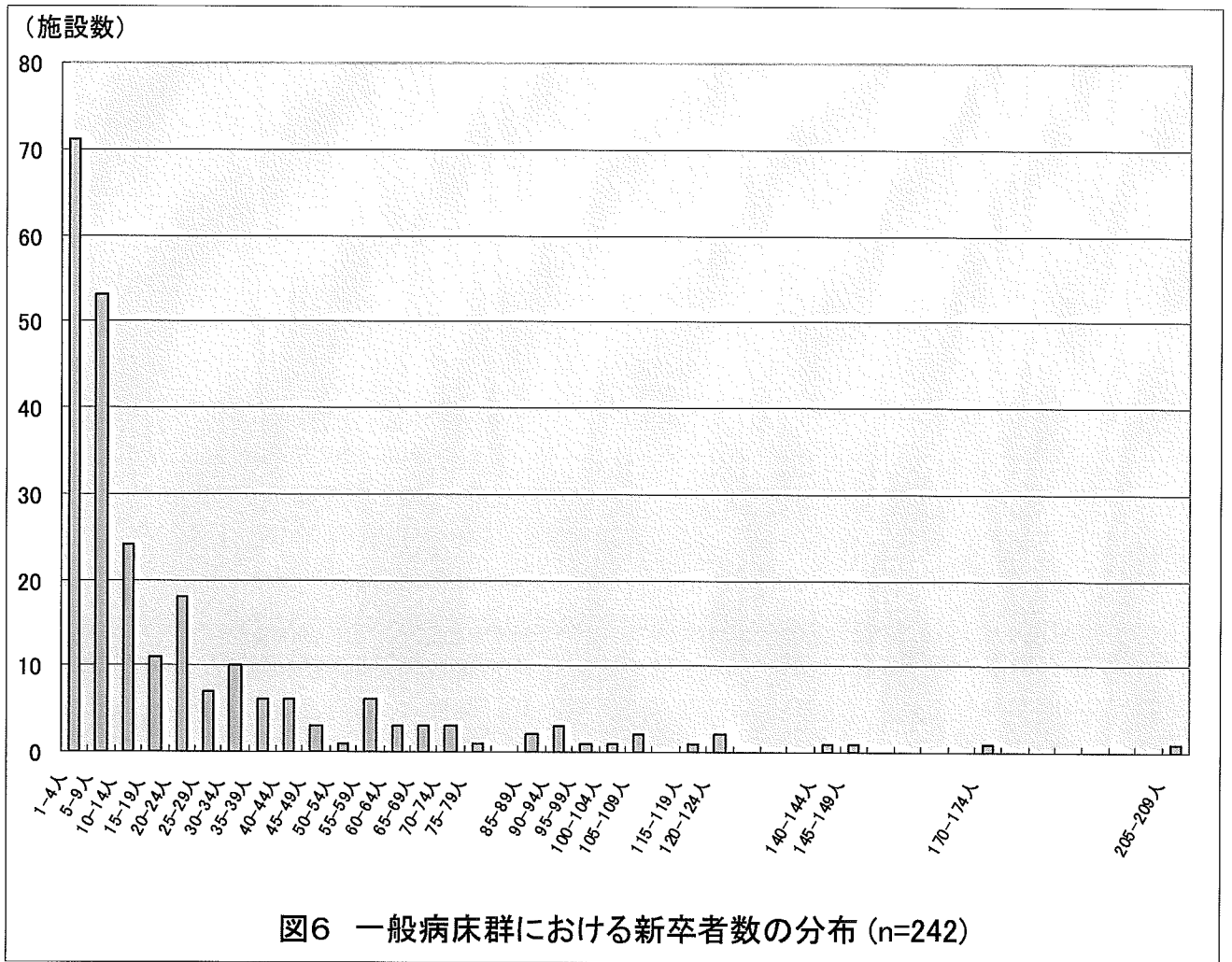


図5 一般病床群における病床規模別 新卒看護職員の看護ケア能力ののび(平均値)





看護部長・総婦長様

主任研究者 竹尾恵子

## 「新人看護職員研修の推進に関する研究」調査協力をお願い

拝啓 皆様方におかれましては、ご清祥にてご活躍のことと拝察申し上げます。

さて、看護の質の向上に当たっては、新人看護職員の臨床実践能力の育成が喫緊の課題であり、厚生労働省からは平成16年3月に「新人看護職員の臨床実践能力の向上に関する検討会報告書」が出されました。

効果的な新人研修や安全で質の高い看護の提供については、各施設で様々な工夫・努力をされておられることと思います。今般、私どもは「新人看護職員研修の推進に関する研究」（厚生労働科学研究費）において各施設の新人研修について検討し、良質のケアを提供できる体制づくりの資料としたいと考えました。

つきましては、本調査を通じて、新人研修に関する皆様方の工夫や努力、あるいは現状をお聞かせいただきたくお願い申し上げます。

この調査は今後の改善のための参考としてお尋ねするものです。どうぞ、ありのままの状況をご回答くださいますようお願い申し上げます。

調査票は、同封の返信用封筒で1月27日（木）頃までに御返送頂きたくお願いいたします。

調査の結果につきましては匿名性を保ち、データは統計的に扱い、ご回答いただいた施設にご迷惑をおかけすることのないようにいたします。

お忙しい中大変恐縮に存じますが、どうぞ新人看護職員の効果的な育成に向けての本調査の趣旨をご理解の上、ご協力下さいますようお願い申し上げます。

末筆ながら、皆様のますますのご活躍をお祈り申し上げます。

敬具

## 研究組織

主任研究者 竹尾恵子（国立看護大学校）  
 小澤三枝子（国立看護大学校）  
 佐藤エキ子（聖路加国際病院）  
 高屋尚子（聖路加国際病院）  
 廣瀬千也子（日本看護協会）  
 正木治恵（千葉大学）  
 水野正之（国立看護大学校） ※五十音順

お問い合わせは、国立看護大学校 竹尾・小澤までお願いいたします。

## 国立看護大学校

TEL 0424-95-2211（内線5202；大学校長秘書室）

E-mail ozawam@adm.ncn.ac.jp



## II. 看護職員（保健師、助産師、看護師及び准看護師）の配置について

F 1 2. 看護職員数（平成16年4月1日における人数）

〔数値を記入〕

	常勤人数	非常勤人数 (常勤換算で記入)	16年度採用人数	新卒者採用人数
①看護師	人	人	人	人
②保健師	人	人	人	人
③助産師	人	人	人	人
④准看護師	人	人	人	人

※複数の免許を持っている場合は、主として働いている職種でカウントしてください

F 1 3. 貴施設における看護職員の平均勤続年数

〔数値を記入〕

年
---

F 1 4. 平均的な病棟の夜勤時（平日）の看護職員数

〔数値を記入〕

三交替		二交替
準夜勤	深夜勤	夜勤
人	人	人

## III. 新卒看護職員について

※ここでいう「新卒看護職員」とは、卒後1年未満の新人看護職員のことをいいます。

問1. 新卒看護職員の配属部署の人数内訳について（平成16年4月1日において）

〔数値を記入〕

病棟	外来	手術室	その他
人	人	人	人

問2. 新卒看護職員の配属病棟における新卒者の割合（平成16年4月1日において）

〔数値を記入〕

最大	最小
割	割

問2-①. 看護職員の配置について、各病棟単位の看護職員のうち、新卒看護職員  
の占める割合は何割程度にしたいとお考えでしょうか

〔数値を記入〕

割程度
-----

問3. 院内の教育環境について伺います。新卒看護職員が学習する環境が整っていますか

〔各1つだけ〇〕

- |            |              |         |           |
|------------|--------------|---------|-----------|
| ①図書        | 1. 十分整備されている | 2. まあまあ | 3. 不十分である |
| ②インターネット環境 | 1. 十分整備されている | 2. まあまあ | 3. 不十分である |
| ③技術演習室     | 1. 十分整備されている | 2. まあまあ | 3. 不十分である |

問4. 新卒看護職員研修について、他施設と連携して行っていますか [1つだけ〇]

- 1. 他の医療施設と連携して研修している
- 2. 日本看護協会等の研修を利用している
- 3. 連携はしていない

→ 問4-①. どのように連携していますか [いくつでも〇]

- 1. 新卒看護職員研修に関する情報交換
- 2. 他施設の新卒看護職員を、貴施設の新入看護職員研修に受入れている
- 3. 他施設の看護職員を、新人看護職員の指導者育成のための研修に受け入れている
- 4. 他施設の看護職員を、新人看護職員研修の講師として依頼している
- 5. 自施設の新卒看護職員を、他施設の研修に参加させている
- 6. 自施設の新卒看護職員の指導者を、他施設の指導者研修に参加させている
- 7. 自施設の看護職員を、他施設の新入看護職員研修の講師として派遣している
- 8. その他

●連携内容を具体的にご記入ください

問5. 新卒看護職員について、就職から1年の間に病棟ローテーションを行っていますか [1つだけ〇]

- 1. 行っている
- 2. 行っていない

→ 問5-①. どのような病棟を、何カ所、どれくらいの期間でローテーションしていますか

●具体的にご記入ください

#### IV. 教育担当者について

問6. 看護部門に教育担当者がいますか [1つだけ〇]

- 1. いる
- 2. いない

→ 問6-①. その教育担当者は専任ですか、業務と併任ですか [1つだけ〇]

- 1. 専任
- 2. 併任
- 3. その他 ( )

問7. 各病棟に教育担当者がいますか [1つだけ〇]

- 1. いる
- 2. いない

→ 問7-①. その教育担当者は専任ですか、業務と併任ですか [1つだけ〇]

- 1. 専任
- 2. 併任
- 3. その他 ( )

→ 問7-②. 全病棟のうち、教育担当者が配置されている病棟は何病棟ですか [数値を記入]

教育担当者がいる病棟数

病棟