

⑩ 検査項目データ

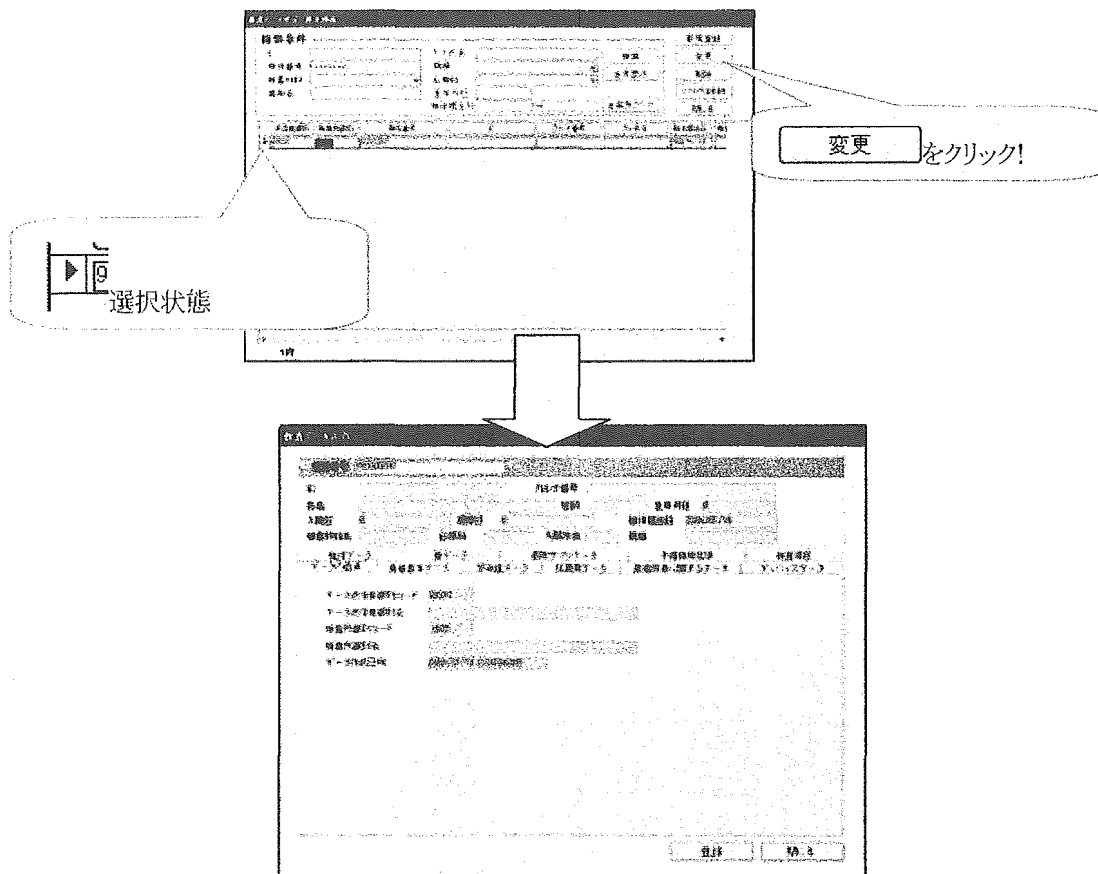
検査項目データは、20 種類まで登録が可能です。

項目	内容
検査項目	検査項目を表示される JLAC10 コード表から選択/入力します。
検査結果	検査結果を入力します。

III. 検査データの修正

検査データの検索を行い、画面に表示された検査データを選択して **変更** をクリックすることで、修正画面を表示することができます。入力項目は新規登録時と同様で、既に設定された内容が入力された状態で表示されます。新規登録と異なるのは、「データの由来」が表示されます。「データの由来」は検査結果データ内の受信内容を表示するものです。

内容を修正し **登録** をクリックすることで、変更内容を保存することができます。また、 **閉じる** をクリックすることで、変更内容を保存せずに画面を閉じることができます。



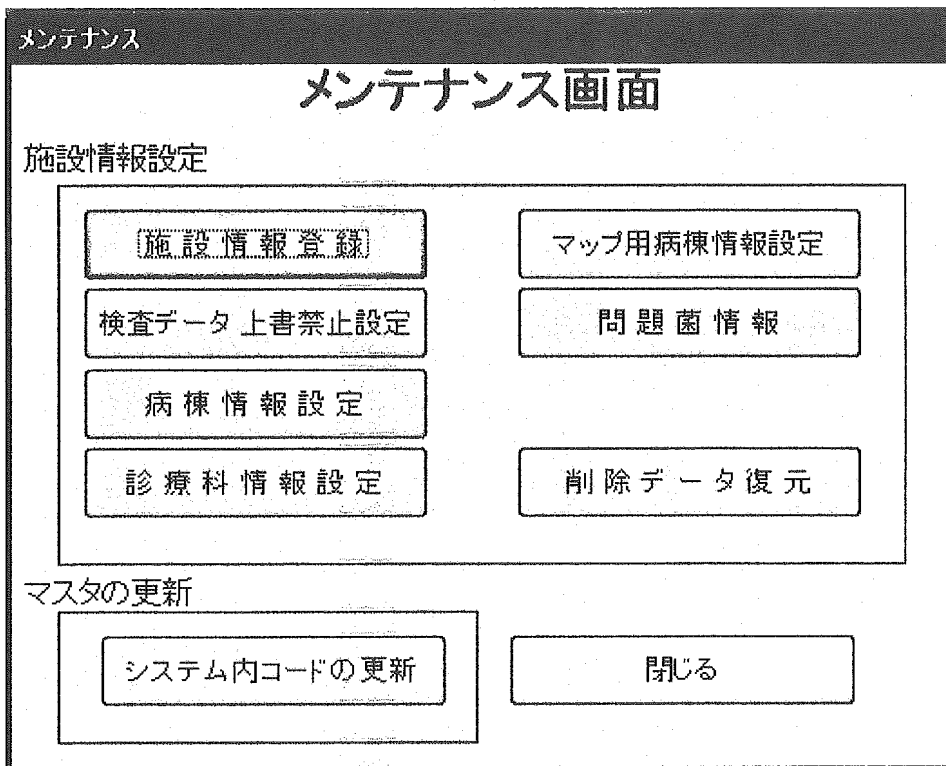
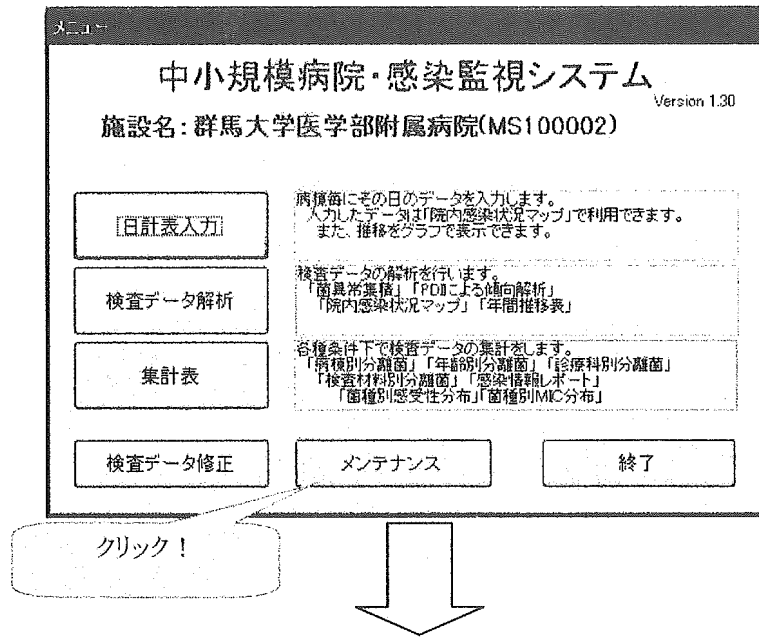
IV. 検査データの削除

検査データの検索を行い、画面に表示された検査データを選択して **削除** をクリックすることで、対象の検査データを削除することができます。また、 **リスト内全削除** をクリックする事で、表示されている検査データ全てを削除することができます。(メンテナンスの削除データ復元機能により復元することが可能)

10. メンテナンス機能

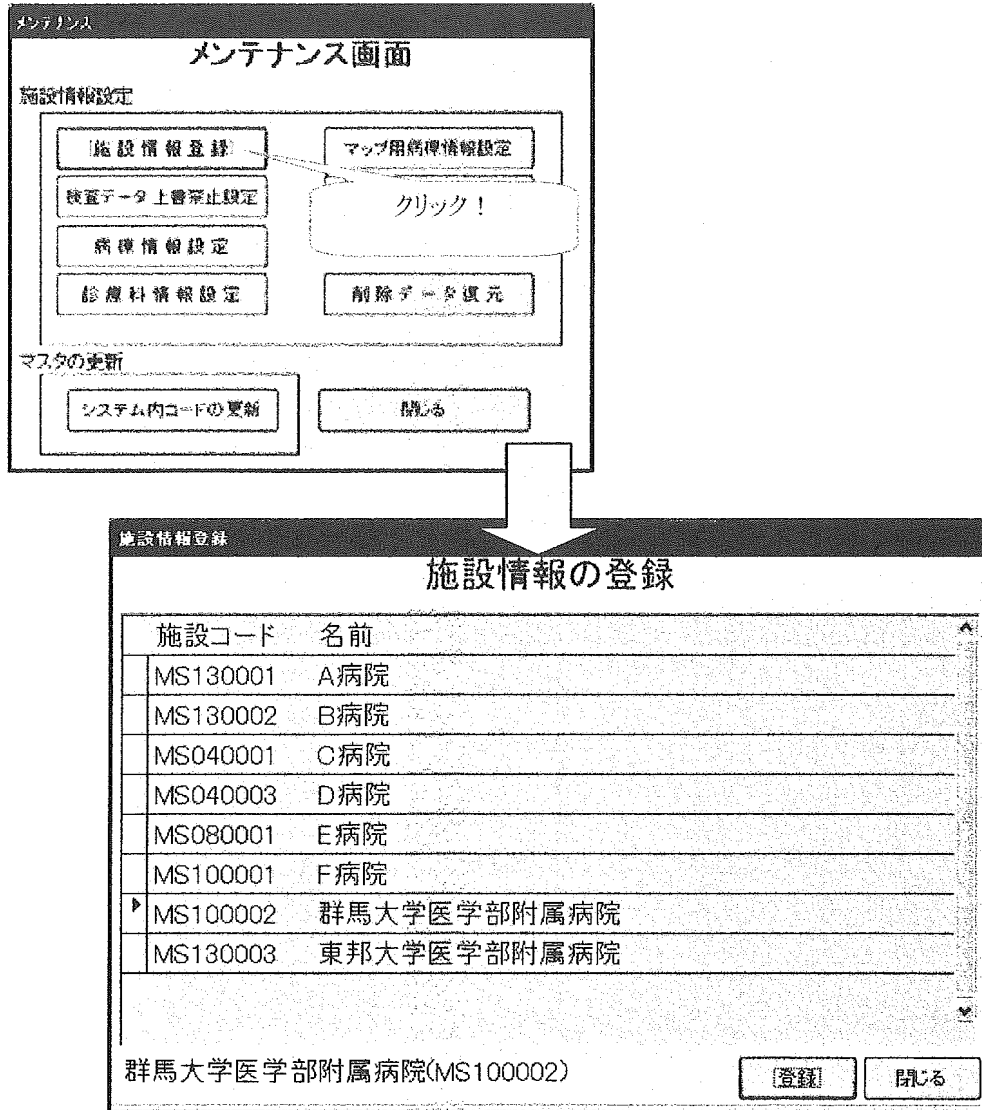
マスターデータ等のメンテナンスを行います。

メインメニュー画面より「メンテナンス」をクリックする事で「メンテナンス」画面を表示します。



I. 施設情報の登録

「メンテナンス」画面より「施設情報登録」をクリックすることで「施設情報の登録」画面を表示することができます。「施設情報の登録」画面では、予め登録されている病院リストより選択し、「登録」をクリックすることで、施設情報の登録を行うことができます。



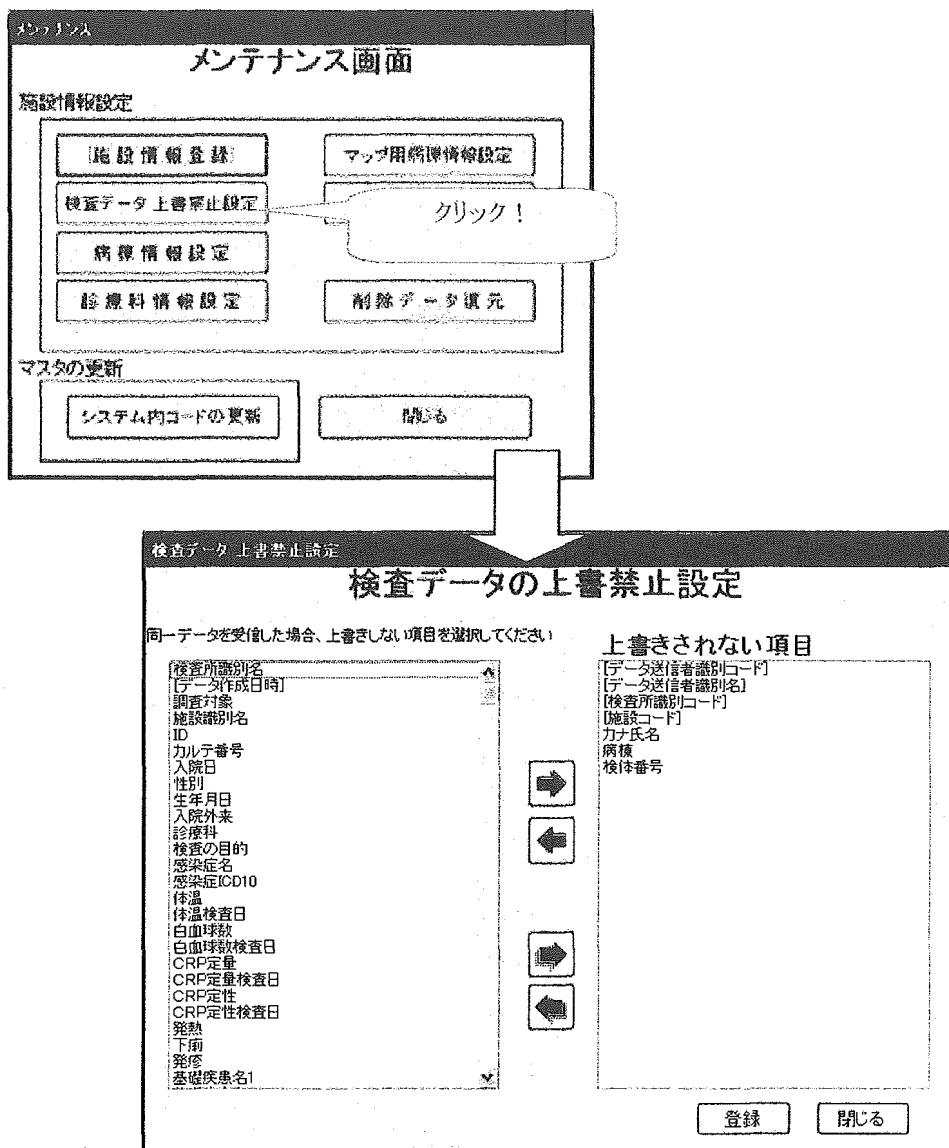
II. 検査データ上書き禁止項目の設定

「メンテナンス」画面より「検査データ上書き禁止設定」をクリックすることで「検査データ上書き禁止設定」画面を表示することができます。検査会社より受信するデータ内に、すでに登録済みの検査データに関しては上書きされ、情報が更新されます。「検査データの上書き禁止設定」画面で設定された項目は、検査会社からの検査データ再受信を行った際、上書きされない項目を設定します。

「上書きされない項目」に選択されている項目は、再受信を行ってもデータが更新されません。

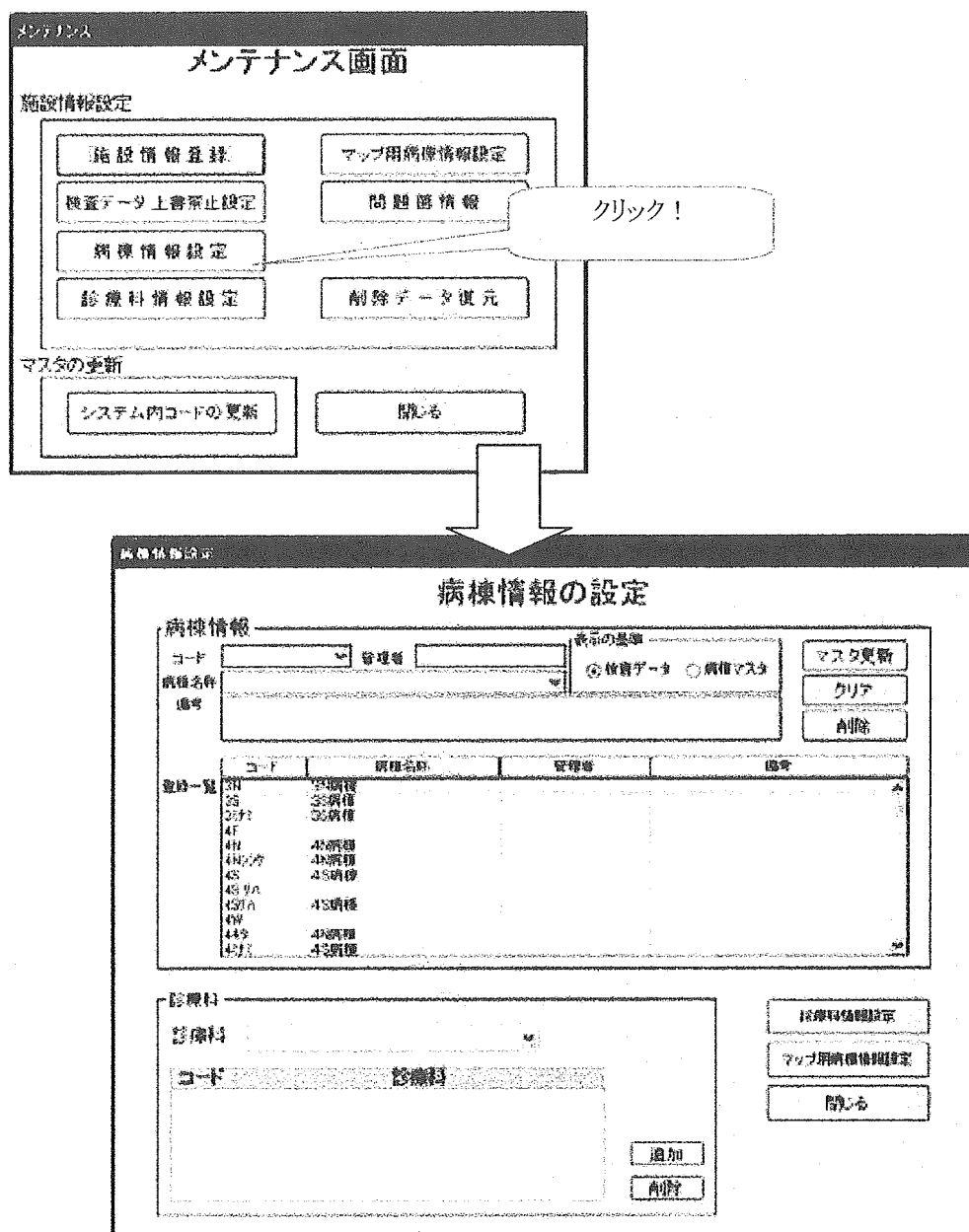
項目の設定方法は「抽出条件における「検査材料」「菌」「薬剤」の設定方法」と同様です。

「登録」をクリックすることで「上書きされない項目」を設定することができます。



III. 病棟情報の設定

「メンテナンス」画面より「病棟情報設定」をクリックすることで「病棟情報設定」画面を表示することができます。検査データ内の項目「病棟」には病棟コードが設定されています。受信する検査データ内の病棟コードに対し、病棟の名称を設定することができます。病棟の名称が設定された場合、各機能における表示、集計、検索条件等は、その病棟名称毎に行われます。（詳しくは「検査データにおける病棟と診療科の扱い」の項目を参照してください。）



① 表示の基準の設定

病棟の設定を行う際に「表示の基準」を設定することができます。表示の基準は「検査データ」「病棟マスタ」から選択することが出来ます。それぞれ選択した場合、以下ようになります。

表示の基準

検査データ 病棟マスタ

・ 「検査データ」を選択した場合

病棟コードのドロップダウン選択時、選択項目には検査データ内に登録のある病棟コードの一覧が表示され、病棟コードに対して既に「病棟マスタ」に登録のある場合は、病棟コードの右側に○が付きます。○が付いていない病棟コードは、「病棟マスタ」に対し未設定の状態です。

コード		
病棟名称	3N	○
備考	3S	○
	3ミミ	○
	4F	
	4N	○
登録一覧	4Nシク	○
	4S	○
	4S リハ	

マスタに登録のない場合、○が表示されません!

病棟名称のドロップダウン選択時、選択項目には「病棟名称」「病棟コード」が表示されます。「病棟コード」には検査データ内に登録のある病棟コードが並び、病棟マスタに登録のないコードに対しては「病棟名称」が表示されません。

病棟名称	
備考	4F
	4S リハ
	4W
	キウキユ
登録一覧	3N病棟
	3S病棟
	3S病棟

マスタに登録のない場合、病棟名称が表示されません!

登録一覧には検査データに登録のある「病棟コード」が並び、「病棟マスタ」に登録のないコードに対しては「病棟名称」「管理者」「備考」が表示されません。

登録一覧	コード	病棟名称	管理者	備考
	3N	3N病棟		
	3S	3S病棟		
	3ミミ	3S病棟		
	4F	3S病棟		
	4N	4N病棟		
	4Nシク	4N病棟		
	4S	4S病棟		
	4S リハ	4S病棟		
	4Sリハ	4S病棟		
	4W	4N病棟		
	4キ	4S病棟		
	4シ	4S病棟		

・ 「病棟マスタ」を選択した場合

病棟コードのドロップダウン選択時、選択項目には病棟マスタに登録のある病棟コードの一覧が表示され、検査データに登録のある場合は、病棟コードの右側に○が付きます。○が付いていない病棟コードは、検査データ内には登録のないコードとなります。

コード	0000	
病棟名称	3N	○
備考	3S	○
	3ミミ	○
	4N	○
登録一覧	4Nシク	○
	4S	○
	4Sリハ	○

○が表示されない場合、
検査データには登録はありません。
※病棟マスタに登録があり、検査データに登録がないという場合は各機能に対する影響はありません。

病棟名称のドロップダウン選択時、選択項目には「病棟名称」「病棟コード」が表示されます。「病棟コード」には病棟マスタに登録のある病棟コードが並び、検査データに登録のないコードに対しては「病棟コード」が表示されません。また、1つの病棟名称に対し複数の病棟コードが設定してある場合、検査データ内に登録のある病棟コードが表示されます。

病棟名称	3S病棟	3ミミ
備考	4N病棟	4N
	4N病棟	4Nシク
	4N病棟	4キタ
登録一覧	4S病棟	4S
	4S病棟	4Sリハ
	4S病棟	4ミミ
	特別病棟	

病棟コードが表示されない場合、
検査データには登録はありません。
※病棟マスタに登録があり、検査データに登録がないという場合は各機能に対する影響はありません。

登録一覧には病棟マスタに登録のあるデータが並びます。

登録一覧	コード	病棟名称	管理者	備考
	0000	特別病棟		
	3N	3N病棟		
	3S	3S病棟		
	3ミミ	3S病棟		
	4N	4N病棟		
	4Nシク	4N病棟		
	4S	4S病棟		
	4Sリハ	4S病棟		
	4キタ	4N病棟		
	4ミミ	4S病棟		

② 病棟の新規登録・更新

「コード」「病棟名称」「管理者」「備考」を入力し、「マスタ更新」をクリックすることで病棟マスタを更新することができます。

また、「クリア」ボタンをクリックすることで入力内容を消去することができます。

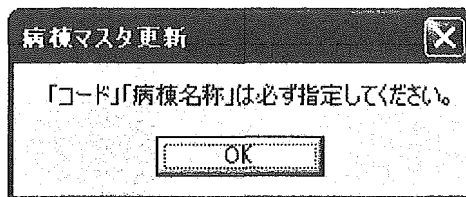
①各項目を入力します。

②「マスタ更新」をクリックで、入力内容が反映されます。

登録一覧	コード	病棟名称	管理者	備考
	0000	特別病棟	田中	特別な病棟
	3N	3N病棟		
	3S	3S病棟		
	3ナミ	3S病棟		
	4N	4N病棟		
	4Nツツ	4N病棟		
	4S	4S病棟		
	4Sハ	4S病棟		
	4キ	4N病棟		
	4ナミ	4S病棟		

③登録された内容は登録一覧に反映されます。

「コード」「病棟名称」は入力必須項目です。入力のない場合は登録できません。



登録一覧よりデータを選択すると、内容が入力項目に反映されます。内容を修正する場合や登録の複製をする場合に便利です。

③ 病棟の削除

登録一覧より削除するデータを選択し、「削除」ボタンをクリックします。確認のメッセージが表示されますので「OK」をクリックすると登録から削除されます。

削除を行うとデータの復帰できません。ご注意ください

病棟情報

コード: 0000 管理者: 田中

病棟名称: 特別病棟

備考: 特別な病棟

表示の基準: 検査データ 病棟マスタ

マスタ更新

クリア

削除

コード	病棟名称	管理者	備考
0000	特別病棟	田中	特別な病棟
3N	3N病棟		
3S	3S病棟		
3ナ	3S病棟		
4ナ	4S病棟		

CAUTION

病棟を削除しますがよろしいですか?

OK キャンセル

病棟情報

コード: [] 管理者: []

病棟名称: []

備考: []

表示の基準: 検査データ 病棟マスタ

マスタ更新

クリア

削除

コード	病棟名称	管理者	備考
3N	3N病棟		
3S	3S病棟		
3ナ	3S病棟		
4N	4N病棟		
4ナ	4N病棟		
4S	4S病棟		
4Sナ	4S病棟		
4ナ	4N病棟		
4ナ	4S病棟		

④ 登録一覧のソート

登録一覧のラベルボタンをクリックすると、それぞれの項目でソートがかかります。現在有効となっている項目は、青字で表示されます。

登録一覧	コード	病棟名称	管理者	備考
	3N	3N病棟		
	3S	3S病棟		
	3ナミ	3S病棟		
	4F			
	4N	4N病棟		
	4Nツツ	4N病棟		
	4S	4S病棟		
	4Sリハ			
	4Sリハ	4S病棟		
	4W			
	4キタ	4N病棟		
	4ミナ	4S病棟		

クリックするたびにソートが実行されます。
現在ソートが有効な項目は青字となります。
※図の場合、コードを昇順で並べた状態で登録一覧を表示します。

昇順に並びます

降順に並びます

⑤ 診療科の登録

各病棟に所属する診療科の登録を行います。

ドロップダウンに「診療科マスタ」に登録のある診療科の一覧が表示されます。診療科を選択し、「追加」をクリックすることで、その病棟に所属する「診療科」を登録することができます。また、診療科一覧より選択し、「削除」をクリックすることで選択された診療科の登録を削除することができます。

※病棟マスタでの診療科の登録は、現在システム上での利用はありません。

診療科

診療科

コード	診療科

⑥ 診療科情報設定

メンテナンス「診療科情報の設定」を参照してください。

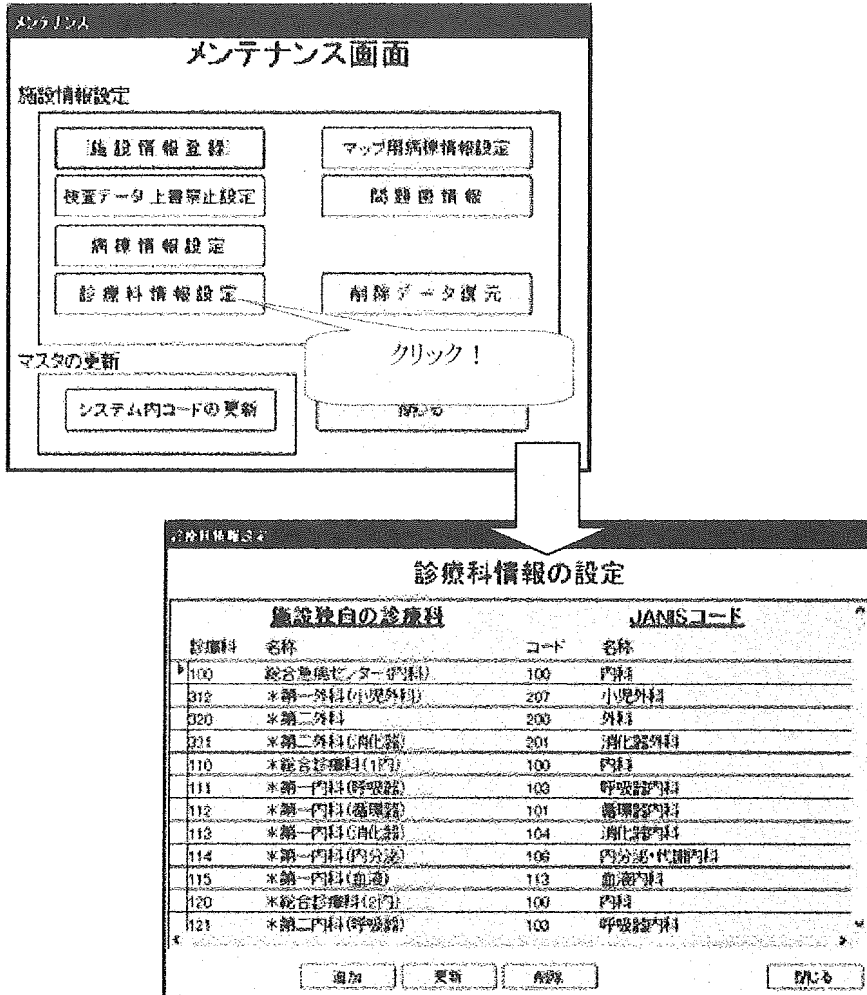
⑦ マップ用病棟情報設定

メンテナンス「感染状況マップ用病棟情報の設定」を参照してください。

IV. 診療科情報の設定

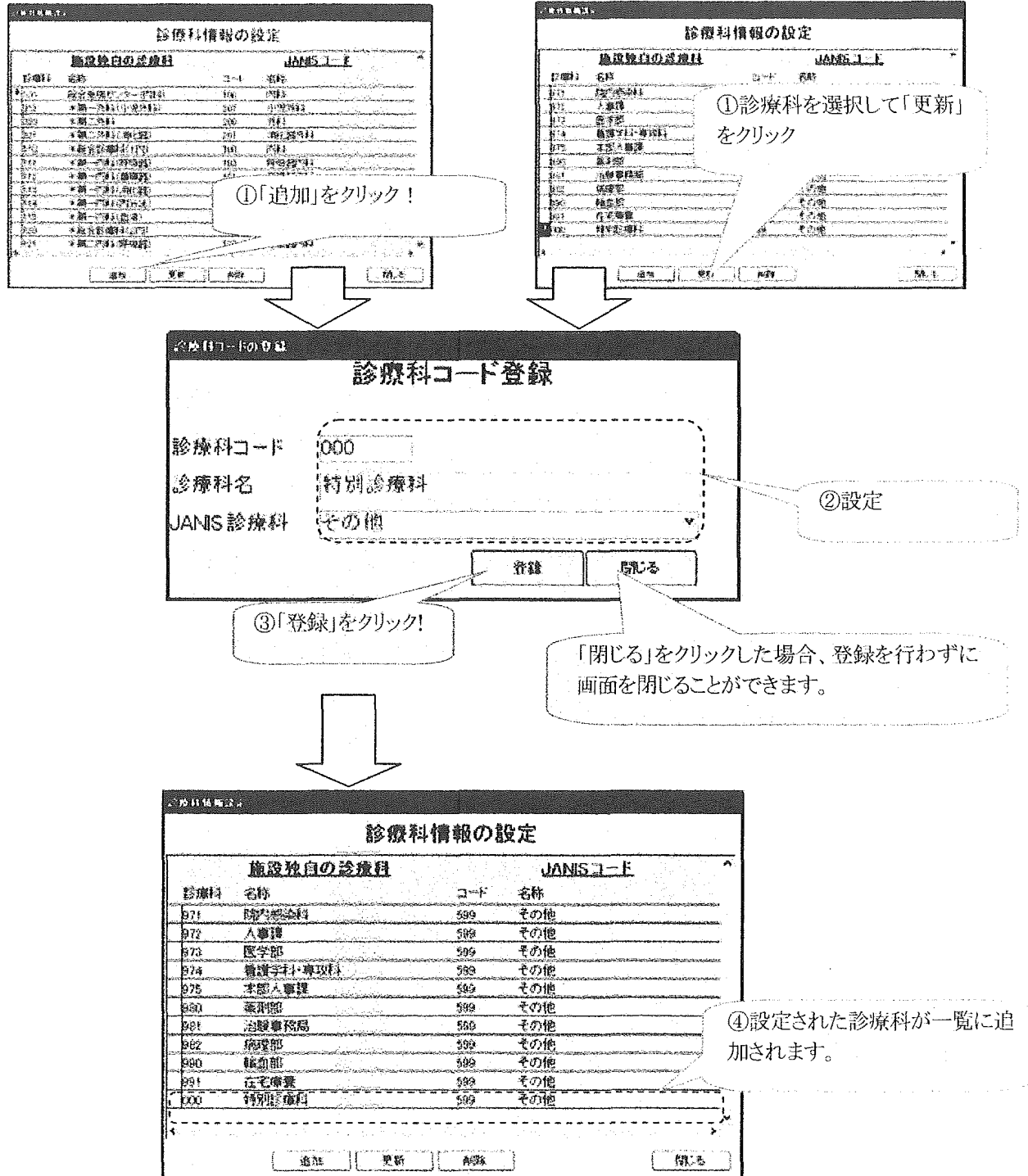
「メンテナンス」画面より「診療科情報設定」をクリックすることで「診療科情報の設定」画面を表示することができます。

検査データ内の項目「施設診療科」には病院で使用されている診療科コードが設定されています。受信する検査データ内の診療科コードに対し、診療科の名称を設定することができます。診療科の名称が設定された場合、各機能における表示、集計、検索条件等は、その診療科名称毎に行われます。(詳しくは「検査データにおける病棟と診療科の扱い」の項目を参照してください。)



① 診療科の追加・変更

「診療科情報の設定」画面で「追加」ボタンをクリックすることで、「診療科コード登録」画面を表示することができます。一覧より登録済みの診療科を選択した状態で「更新」をクリックした場合、選択された診療科の情報が入力された状態で「診療科コード登録」画面を表示することができます。病院・施設にて使用している「診療科コード」「診療科名」「JANIS 診療科」を入力、設定して「登録」ボタンをクリックすることで、診療科の登録を行うことができます。「閉じる」ボタンをクリックすることで、登録を行わずに画面を閉じることができます。



② 診療科の削除

一覧より登録済みの診療科を選択し、「削除」ボタンをクリックします。メッセージが表示されますので、「OK」をクリックすると、一覧より診療科の登録を削除することができます。

削除したデータは復帰することができませんのでご注意ください

診療科情報の設定

施設独自の診療科		JANISコード	
診療科	名称	コード	名称
071	院内感染科	500	その他
072	人事課	500	その他
073	医学部	500	その他
074	看護学科・専攻科	500	その他
075	本部人事課	500	その他
080	薬剤部	500	その他
081	治療事務局	500	その他
082	病理部	500	その他
090	輸血部	500	その他
091	在宅療養	500	その他
000	特別診療科	500	その他

追加 更新 削除 閉じる

①診療科を選択して「削除」をクリック

Microsoft Office Access

この診療科を削除します。よろしいですか？
 診療科コード: 000
 診療科名 : 特別診療科

診療科情報の設定

施設独自の診療科		JANISコード	
診療科	名称	コード	名称
071	院内感染科	500	その他
072	人事課	500	その他
073	医学部	500	その他
074	看護学科・専攻科	500	その他
075	本部人事課	500	その他
080	薬剤部	500	その他
081	治療事務局	500	その他
082	病理部	500	その他
090	輸血部	500	その他
091	在宅療養	500	その他

追加 更新 削除 閉じる

11. お問い合わせ

システムに不具合が生じた場合など、以下までお問い合わせください。

〒105-0014

東京都港区芝 3-31-2 ノスビル

株式会社ノス ビジネスソリューション事業部 担当 田中

TEL:03-5443-3158 FAX:03-5443-2679

E-mail:yoshiaki.tanaka@noss.co.jp

keita.yoshimura@noss.co.jp