

図1 回答者の年齢構成

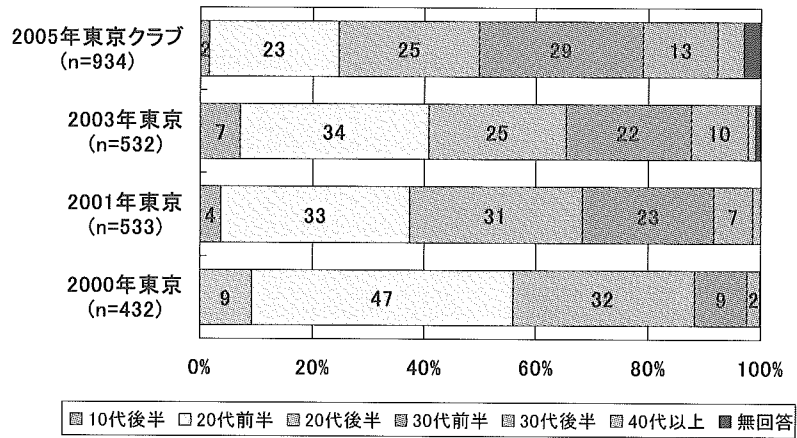


図2 HIV抗体検査の受検率 (%)

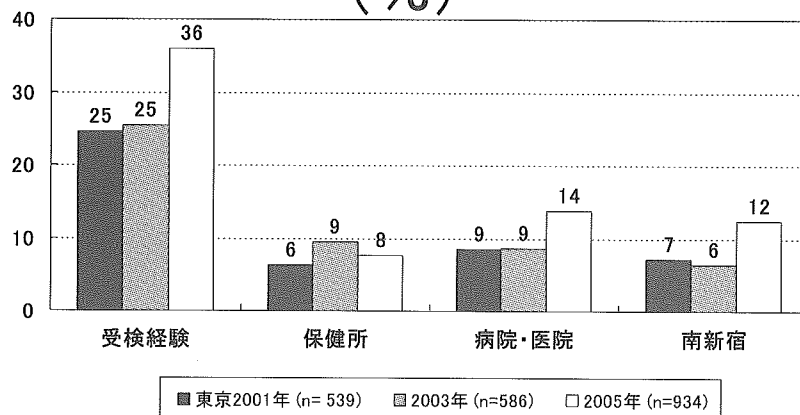


図3 特定の相手とのアナル時の のコンドーム使用頻度

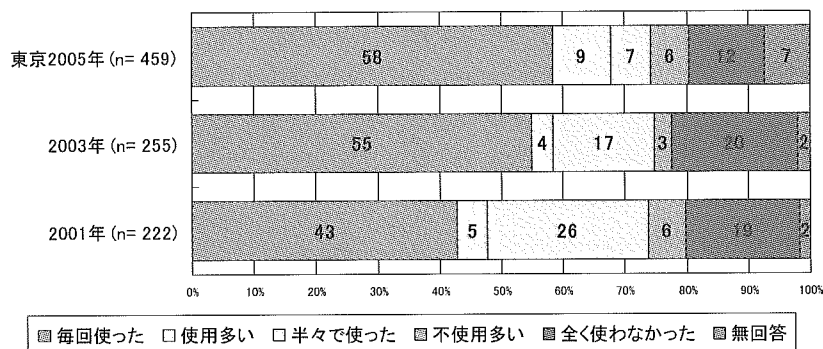


図4 不特定の相手とのアナル時の のコンドーム使用頻度

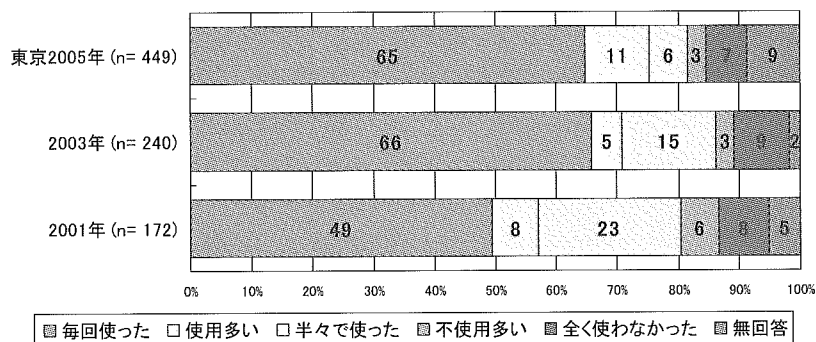


図5 二丁目来訪頻度別にみた知識の正答率at

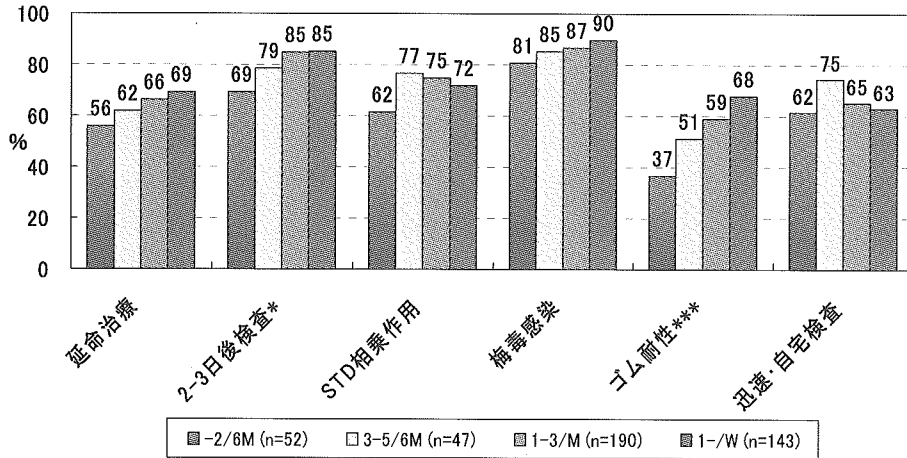


図6 二丁目来訪頻度別にみた啓発資材認知度at

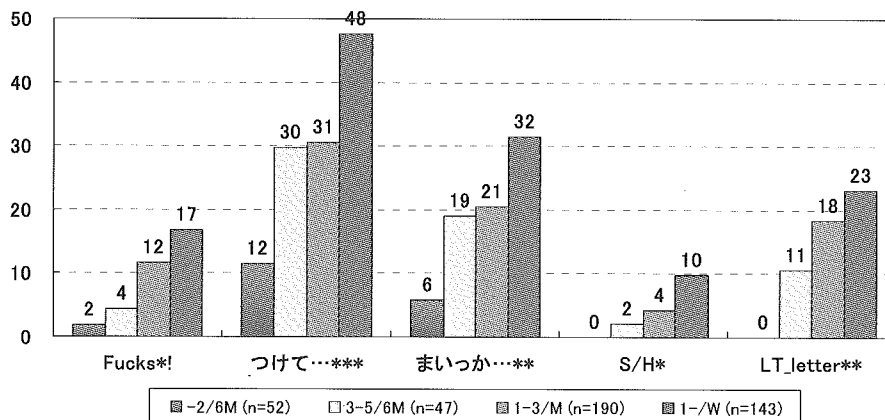


図7 二丁目来訪頻度別にみた Akta認知度at

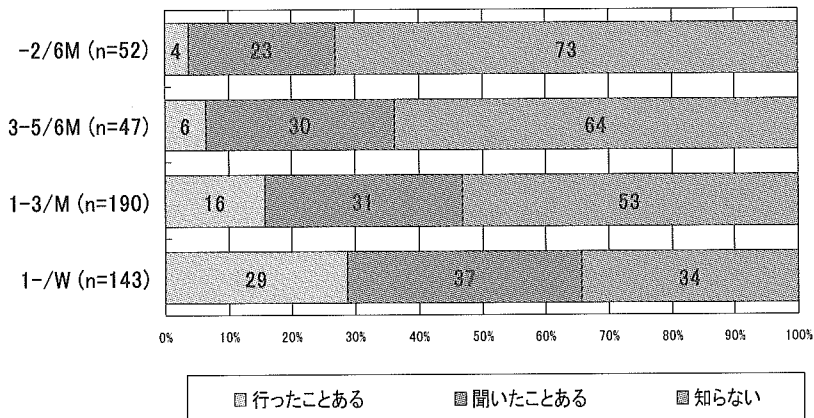


図8 二丁目来訪頻度別にみた 南新宿認知度at

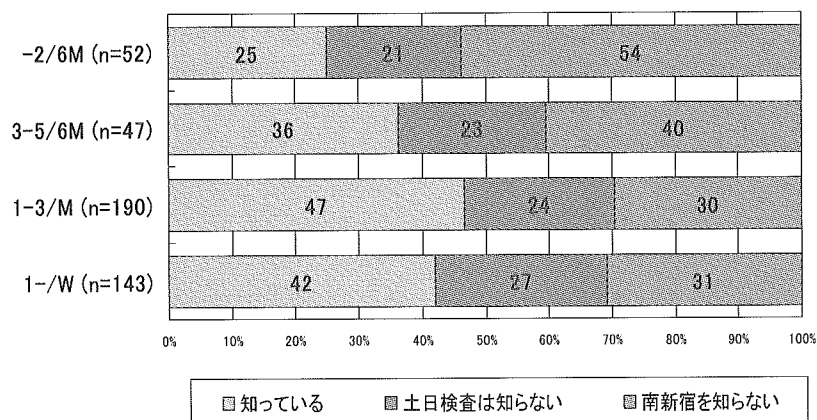


図9 二丁目来訪頻度別にみた
ゴム常用率at

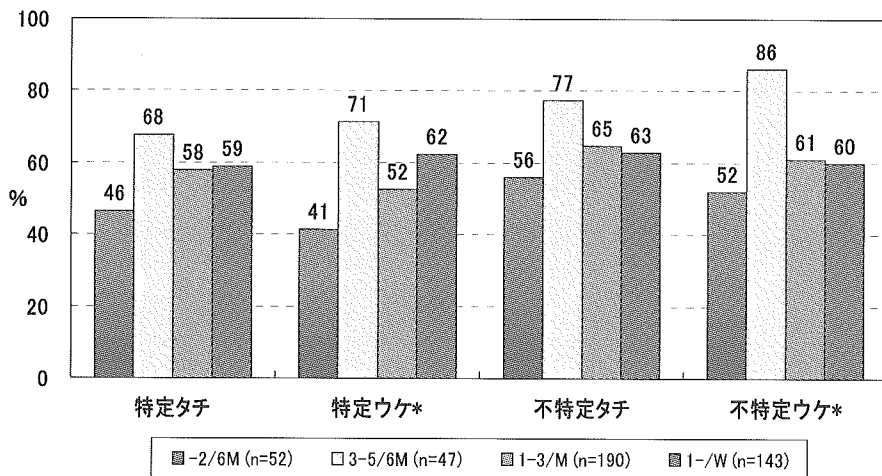


図10 二丁目来訪別にみた
ゴム関係の回答at

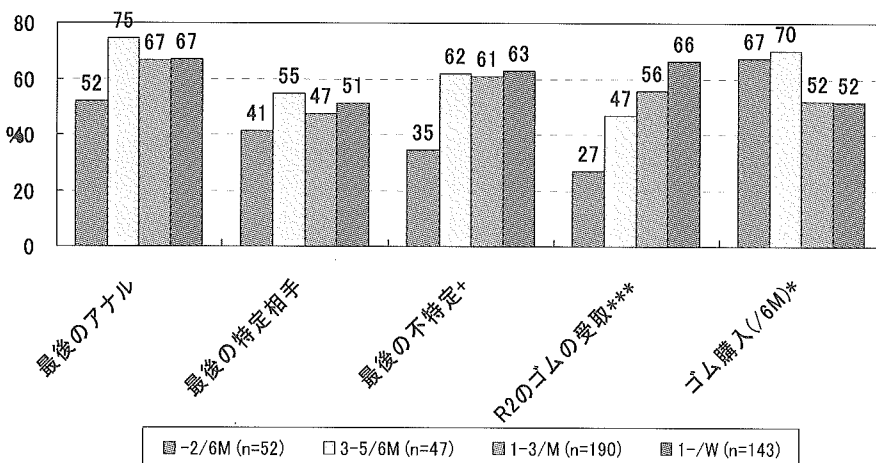


表1-1 コミュニティセンター・アクタの認知別集計結果(934人中)

| | 初めて聞く(%) | 聞いた事あり(%) | 行った事あり(%) | 合計(%) | p値 |
|-------------------|--------------|--------------|--------------|--------------|---------|
| 調査日 | | | | | 0.05499 |
| イベントA(050618) | 387 (71.8) | 171 (66.8) | 89 (64.0) | 647 (69.3) | |
| イベントB(050811) | 52 (9.6) | 21 (8.2) | 21 (15.1) | 94 (10.1) | |
| イベントC(050930) | 100 (18.6) | 64 (25.0) | 29 (20.9) | 193 (20.7) | |
| 合計 | 539 (100) | 256 (100) | 139 (100) | 934 (100) | |
| 回答経験 | | | | | 0.00838 |
| ない | 500 (92.8) | 228 (89.1) | 118 (84.9) | 846 (90.6) | |
| 以前にある | 23 (4.3) | 22 (8.6) | 17 (12.2) | 62 (6.6) | |
| わからない | 16 (3.0) | 6 (2.3) | 4 (2.9) | 26 (2.8) | |
| 合計 | 539 (100) | 256 (100) | 139 (100) | 934 (100) | |
| 年齢 | | | | | 0.00723 |
| 15～19 | 6 (1.2) | 5 (2.0) | 4 (2.9) | 15 (1.7) | |
| 20～24 | 113 (21.9) | 48 (19.0) | 55 (39.9) | 216 (23.9) | |
| 25～29 | 134 (26.0) | 69 (27.4) | 32 (23.2) | 235 (26) | |
| 30～34 | 162 (31.5) | 76 (30.2) | 33 (23.9) | 271 (29.9) | |
| 35～39 | 74 (14.4) | 40 (15.9) | 11 (8.0) | 125 (13.8) | |
| 40～44 | 19 (3.7) | 10 (4.0) | 3 (2.2) | 32 (3.5) | |
| 45～49 | 5 (1.0) | 3 (1.2) | 0 (0) | 8 (0.9) | |
| 50～ | 2 (0.4) | 1 (0.4) | 0 (0) | 3 (0.3) | |
| 合計 | 515 (100) | 252 (100) | 138 (100) | 905 (100) | |
| 居住地 | | | | | 0.40874 |
| 東京 | 340 (63.6) | 173 (67.6) | 97 (69.8) | 610 (65.6) | |
| 関東 | 143 (26.7) | 65 (25.4) | 34 (24.5) | 242 (26.0) | |
| その他 | 52 (9.7) | 18 (7.0) | 8 (5.8) | 78 (8.4) | |
| 合計 | 535 (100) | 256 (100) | 139 (100) | 930 (100) | |
| セクシャリティ | | | | | 0.14449 |
| ゲイ | 471 (87.4) | 235 (92.2) | 131 (94.9) | 837 (89.8) | |
| バイセクシャル | 59 (10.9) | 17 (6.7) | 4 (2.9) | 80 (8.6) | |
| わからない | 6 (1.1) | 2 (0.8) | 2 (1.4) | 10 (1.1) | |
| その他 | 2 (0.4) | 1 (0.4) | 1 (0.7) | 4 (0.4) | |
| ヘテロ | 1 (0.2) | 0 (0) | 0 (0) | 1 (0.1) | |
| 合計 | 539 (100) | 255 (100) | 138 (100) | 932 (100) | |
| 新宿への回数(6W) | | | | | 0.00000 |
| 行かなかった | 63 (11.8) | 12 (4.7) | 1 (0.7) | 76 (8.2) | |
| 半年に1～2回 | 95 (17.8) | 23 (9.0) | 3 (2.2) | 121 (13.1) | |
| 半年3～5回 | 93 (17.4) | 40 (15.7) | 14 (10.1) | 147 (15.9) | |
| 月に1～3回 | 204 (38.3) | 101 (39.6) | 51 (37.0) | 356 (38.4) | |
| 週1回以上 | 78 (14.6) | 79 (31.0) | 69 (50.0) | 226 (24.4) | |
| 合計 | 533 (100) | 255 (100) | 138 (100) | 926 (100) | |
| 利用施設の有無 | | | | | 0.00010 |
| なし | 46 (8.5) | 7 (2.7) | 1 (0.7) | 54 (5.8) | |
| あり | 493 (91.5) | 249 (97.3) | 138 (99.3) | 880 (94.2) | |
| 合計 | 539 (100) | 256 (100) | 139 (100) | 934 (100) | |
| 過去6ヵ月間の利用施設 | | | | | |
| ゲイバー | 392 (72.7) | 218 (85.2) | 122 (87.8) | 732 (78.4) | 0.00001 |
| ゲイナイト | 340 (63.1) | 204 (79.7) | 114 (82.0) | 658 (70.4) | 0.00000 |
| PC用出会い系サイト | 158 (29.3) | 80 (31.3) | 45 (32.4) | 283 (30.3) | 0.72583 |
| 携帯用出会い系サイト | 96 (17.8) | 72 (28.1) | 42 (30.2) | 210 (22.5) | 0.00030 |
| マンション系ハッテン場 | 97 (18.0) | 87 (34.0) | 47 (33.8) | 231 (24.7) | 0.00000 |
| サウナ系ハッテン場 | 90 (16.7) | 63 (24.6) | 38 (27.3) | 191 (20.4) | 0.00328 |
| その他のハッテン場 | 47 (8.7) | 35 (13.7) | 17 (12.2) | 99 (10.6) | 0.08417 |
| 合計 | 539 (100) | 256 (100) | 139 (100) | 934 (100) | |
| 出会い系サイト利用種類数(再掲) | | | | | 0.07242 |
| なし | 349 (64.7) | 146 (57.0) | 79 (56.8) | 574 (61.5) | |
| 1種類 | 126 (23.4) | 68 (26.6) | 33 (23.7) | 227 (24.3) | |
| 2種類 | 64 (11.9) | 42 (16.4) | 27 (19.4) | 133 (14.2) | |
| 合計 | 539 (100) | 256 (100) | 139 (100) | 934 (100) | |
| 商業系ハッテン場利用種類数(再掲) | | | | | 0.00000 |
| なし | 386 (71.6) | 137 (53.5) | 78 (56.1) | 601 (64.3) | |
| 1種類 | 119 (22.1) | 88 (34.4) | 37 (26.6) | 244 (26.1) | |
| 2種類 | 34 (6.3) | 31 (12.1) | 24 (17.3) | 89 (9.5) | |
| 合計 | 539 (100) | 256 (100) | 139 (100) | 934 (100) | |

表1-2 コミュニティセンター・アクタの認知別集計結果(934人中)

| | 初めて聞く(%) | 聞いた事あり(%) | 行った事あり(%) | 合計(%) | p値 |
|--------------------------|--------------|--------------|--------------|--------------|---------|
| Rainbow Ringのコンドーム受取経験 | | | | | 0.00000 |
| なし | 391 (72.5) | 112 (43.8) | 29 (21.0) | 532 (57.0) | |
| 1種類 | 141 (26.2) | 126 (49.2) | 75 (54.3) | 342 (36.7) | |
| 2種類 | 7 (1.3) | 15 (5.9) | 24 (17.4) | 46 (4.9) | |
| 3種類 | 0 (0) | 3 (1.2) | 10 (7.2) | 13 (1.4) | |
| 合計 | 539 (100) | 256 (100) | 138 (100) | 933 (100) | |
| Rainbow Ringのコンドーム受取場所 | | | | | |
| ゲイバー | 76 (14.1) | 80 (31.3) | 59 (42.4) | 215 (23.0) | 0.00000 |
| イベント会場 | 79 (14.7) | 75 (29.3) | 41 (29.5) | 195 (20.9) | 0.00000 |
| アクタ | 0 (0) | 10 (3.9) | 53 (38.1) | 63 (6.7) | 0.00000 |
| 合計 | 539 (100) | 256 (100) | 139 (100) | 934 (100) | |
| Rainbow Ringの啓発資材認知数 | | | | | 0.00000 |
| なし | 440 (82.1) | 120 (47.2) | 34 (24.6) | 594 (64.0) | |
| 1種類 | 72 (13.4) | 72 (28.3) | 36 (26.1) | 180 (19.4) | |
| 2種類 | 19 (3.5) | 34 (13.4) | 22 (15.9) | 75 (8.1) | |
| 3種類 | 3 (0.6) | 18 (7.1) | 19 (13.8) | 40 (4.3) | |
| 4種類 | 2 (0.4) | 7 (2.8) | 10 (7.2) | 19 (2.0) | |
| 5種類 | 0 (0) | 3 (1.2) | 17 (12.3) | 20 (2.2) | |
| 合計 | 536 (100) | 254 (100) | 138 (100) | 928 (100) | |
| Rainbow Ring啓発資材別認知割合 | | | | | |
| Fucks ! | 8 (1.5) | 31 (12.1) | 39 (28.1) | 78 (8.4) | 0.00000 |
| つけてヤろうぜ | 68 (12.6) | 93 (36.3) | 65 (46.8) | 226 (24.2) | 0.00000 |
| 「まいつか」じゃないよね？ | 34 (6.3) | 62 (24.2) | 63 (45.3) | 159 (17.0) | 0.00000 |
| S/H | 4 (0.7) | 9 (3.5) | 25 (18.0) | 38 (4.1) | 0.00000 |
| Living together Letters | 13 (2.4) | 42 (16.4) | 70 (50.4) | 125 (13.4) | 0.00000 |
| 合計 | 539 (100) | 256 (100) | 139 (100) | 934 (100) | |
| Living together Lounge認知 | | | | | 0.00000 |
| 初めて聞いた | 487 (90.4) | 120 (46.9) | 31 (22.3) | 638 (68.3) | |
| 聞いたことがある | 51 (9.5) | 131 (51.2) | 52 (37.4) | 234 (25.1) | |
| 行ったことがある | 1 (0.2) | 5 (2.0) | 56 (40.3) | 62 (6.6) | |
| 合計 | 539 (100) | 256 (100) | 139 (100) | 934 (100) | |
| 知識(正答率) | | | | | |
| 延命治療(知識1) | 300 (55.7) | 162 (63.3) | 102 (73.4) | 564 (60.4) | 0.00117 |
| 2-3日後に分かる(知識2) | 403 (74.8) | 215 (84.0) | 117 (84.2) | 735 (78.7) | 0.00084 |
| STI相乗効果(知識3) | 338 (62.7) | 203 (79.3) | 111 (79.9) | 652 (69.8) | 0.00000 |
| 梅毒感染(知識4) | 436 (80.9) | 222 (86.7) | 119 (85.6) | 777 (83.2) | 0.23916 |
| コンドーム(知識5) | 249 (46.2) | 163 (63.7) | 100 (71.9) | 512 (54.8) | 0.00000 |
| HIV迅速感染キット(知識6) | 297 (55.1) | 176 (68.8) | 99 (71.2) | 572 (61.2) | 0.00017 |
| 合計 | 539 (100) | 256 (100) | 139 (100) | 934 (100) | |

表1-3 コミュニティセンター・アクタの認知別集計結果(934人中)

| | 初めて聞く(%) | 聞いた事あり(%) | 行った事あり(%) | 合計(%) | p値 |
|---------------------|-------------|-------------|-------------|-------------|---------|
| 特定相手とのゴム使用頻度(タチ) | | | | | 0.72003 |
| 無回答 | 18 (7.2) | 11 (8.4) | 5 (6.4) | 34 (7.4) | |
| 全く不使用 | 33 (13.2) | 13 (9.9) | 10 (12.8) | 56 (12.2) | |
| 不使用多い | 15 (6.0) | 7 (5.3) | 6 (7.7) | 28 (6.1) | |
| 半々 | 19 (7.6) | 4 (3.1) | 7 (9.0) | 30 (6.5) | |
| 使用多い | 20 (8.0) | 16 (12.2) | 7 (9.0) | 43 (9.4) | |
| 毎回使った | 145 (58.0) | 80 (61.1) | 43 (55.1) | 268 (58.4) | |
| 合計 | 250 (100) | 131 (100) | 78 (100) | 459 (100) | |
| 特定相手とのゴム使用頻度(ウケ) | | | | | 0.03987 |
| 無回答 | 17 (7.3) | 12 (9.0) | 10 (13.9) | 39 (8.9) | |
| 全く不使用 | 34 (14.6) | 11 (8.3) | 4 (5.6) | 49 (11.2) | |
| 不使用多い | 10 (4.3) | 5 (3.8) | 3 (4.2) | 18 (4.1) | |
| 半々 | 22 (9.4) | 6 (4.5) | 11 (15.3) | 39 (8.9) | |
| 使用多い | 20 (8.6) | 21 (15.8) | 7 (9.7) | 48 (11) | |
| 毎回使った | 130 (55.8) | 78 (58.6) | 37 (51.4) | 245 (55.9) | |
| 合計 | 233 (100) | 133 (100) | 72 (100) | 438 (100) | |
| 不特定相手とのゴム使用頻度(タチ) | | | | | 0.54000 |
| 無回答 | 21 (9.2) | 11 (7.7) | 7 (8.9) | 39 (8.7) | |
| 全く不使用 | 18 (7.9) | 9 (6.3) | 3 (3.8) | 30 (6.7) | |
| 不使用多い | 8 (3.5) | 3 (2.1) | 3 (3.8) | 14 (3.1) | |
| 半々 | 17 (7.5) | 5 (3.5) | 6 (7.6) | 28 (6.2) | |
| 使用多い | 20 (8.8) | 21 (14.8) | 6 (7.6) | 47 (10.5) | |
| 毎回使った | 144 (63.2) | 93 (65.5) | 54 (68.4) | 291 (64.8) | |
| 合計 | 228 (100) | 142 (100) | 79 (100) | 449 (100) | |
| 不特定相手とのゴム使用頻度(ウケ) | | | | | 0.05221 |
| 無回答 | 25 (12.3) | 12 (9.5) | 11 (14.7) | 48 (11.9) | |
| 全く不使用 | 12 (5.9) | 4 (3.2) | 2 (2.7) | 18 (4.4) | |
| 不使用多い | 8 (3.9) | 3 (2.4) | 1 (1.3) | 12 (3) | |
| 半々 | 22 (10.8) | 4 (3.2) | 4 (5.3) | 30 (7.4) | |
| 使用多い | 17 (8.3) | 15 (11.9) | 14 (18.7) | 46 (11.4) | |
| 毎回使った | 120 (58.8) | 88 (69.8) | 43 (57.3) | 251 (62) | |
| 合計 | 204 (100) | 126 (100) | 75 (100) | 405 (100) | |
| 最後のアナルでのゴム使用 | | | | | 0.09877 |
| 無回答 | 69 (19.8) | 36 (18.5) | 18 (16.7) | 123 (18.9) | |
| なし | 66 (19.0) | 21 (10.8) | 16 (14.8) | 103 (15.8) | |
| あり | 213 (61.2) | 138 (70.8) | 74 (68.5) | 425 (65.3) | |
| 合計 | 348 (100) | 195 (100) | 108 (100) | 651 (100) | |
| 最後のアナルでの特定相手とのゴム使用 | | | | | 0.72720 |
| 無回答 | 76 (34.1) | 34 (32.1) | 19 (28.8) | 129 (32.7) | |
| なし | 44 (19.7) | 17 (16.0) | 11 (16.7) | 72 (18.2) | |
| あり | 103 (46.2) | 55 (51.9) | 36 (54.5) | 194 (49.1) | |
| 合計 | 223 (100) | 106 (100) | 66 (100) | 395 (100) | |
| 最後のアナルでの不特定相手とのゴム使用 | | | | | 0.18836 |
| 無回答 | 58 (35.2) | 29 (26.9) | 14 (27.5) | 101 (31.2) | |
| なし | 18 (10.9) | 6 (5.6) | 4 (7.8) | 28 (8.6) | |
| あり | 89 (53.9) | 73 (67.6) | 33 (64.7) | 195 (60.2) | |
| 合計 | 165 (100) | 108 (100) | 51 (100) | 324 (100) | |
| 併用品の有無 | | | | | 0.00043 |
| なし | 84 (17.0) | 19 (7.8) | 11 (8.1) | 114 (13) | |
| あり | 411 (83.0) | 225 (92.2) | 124 (91.9) | 760 (87) | |
| 合計 | 495 (100) | 244 (100) | 135 (100) | 874 (100) | |
| 併用品 | | | | | |
| ゴム | 340 (68.5) | 192 (78.7) | 107 (79.3) | 639 (73) | 0.00290 |
| 水溶性ゼリー | 295 (59.5) | 174 (71.3) | 99 (73.3) | 568 (64.9) | 0.00055 |
| ラッシュ | 218 (44.0) | 122 (50) | 80 (59.3) | 420 (48) | 0.00524 |
| ゴメオ | 35 (7.1) | 25 (10.2) | 17 (12.6) | 77 (8.8) | 0.08484 |
| 他の合ドラ | 21 (4.2) | 11 (4.5) | 14 (10.4) | 46 (5.3) | 0.01497 |
| 合計 | 496 (100) | 244 (100) | 135 (100) | 875 (100) | |

表1-4 コミュニティセンター・アクタの認知別集計結果(934人中)

| | 初めて聞く(%) | 聞いた事あり(%) | 行った事あり(%) | 合計(%) | p値 |
|---------------|--------------|--------------|-------------|--------------|---------|
| ゴム購入経験の有無 | | | | | 0.07395 |
| なし | 300 (55.7) | 127 (49.6) | 85 (61.2) | 512 (54.8) | |
| あり | 239 (44.3) | 129 (50.4) | 54 (38.8) | 422 (45.2) | |
| 合計 | 539 (100) | 256 (100) | 139 (100) | 934 (100) | |
| 購入場所 | | | | | |
| 薬局等 | 143 (26.5) | 73 (28.5) | 32 (23.0) | 248 (26.6) | 0.49792 |
| コンビニ等 | 70 (13.0) | 27 (10.5) | 16 (11.5) | 113 (12.1) | 0.59905 |
| 通販等 | 4 (0.7) | 2 (0.8) | 2 (1.4) | 8 (0.9) | 0.72064 |
| ゲイショップ | 30 (5.6) | 22 (8.6) | 16 (11.5) | 68 (7.3) | 0.03532 |
| ハッテン場 | 13 (2.4) | 14 (5.5) | 8 (5.8) | 35 (3.7) | 0.04238 |
| その他 | 17 (3.2) | 8 (3.1) | 4 (2.9) | 29 (3.1) | 0.98575 |
| 合計 | 539 (100) | 256 (100) | 139 (100) | 934 (100) | |
| エイズ検査受験の有無 | | | | | 0.00432 |
| なし | 369 (68.5) | 148 (57.8) | 81 (58.3) | 598 (64.0) | |
| あり | 170 (31.5) | 108 (42.2) | 58 (41.7) | 336 (36.0) | |
| 合計 | 539 (100) | 256 (100) | 139 (100) | 934 (100) | |
| エイズ検査受験場所 | | | | | |
| 病院・医院 | 79 (46.5) | 31 (28.7) | 18 (31.0) | 128 (38.1) | 0.59064 |
| 江戸川保健所 | 3 (1.8) | 1 (0.9) | 0 (0.0) | 4 (1.2) | 0.66478 |
| その他の保健所 | 31 (18.2) | 28 (25.9) | 8 (13.8) | 67 (19.9) | 0.02389 |
| 南新宿検査室(夜間) | 23 (13.5) | 23 (21.3) | 14 (24.1) | 60 (17.9) | 0.00677 |
| 南新宿検査室(土日) | 22 (12.9) | 19 (17.6) | 15 (25.9) | 56 (16.7) | 0.00656 |
| その他 | 17 (10.0) | 9 (8.3) | 5 (8.6) | 31 (9.2) | 0.94806 |
| 合計 | 170 (100) | 108 (100) | 58 (100) | 336 (100) | |
| 南新宿の土日検査の認知 | | | | | 0.00000 |
| 南新宿検査室を知らない | 307 (57.1) | 72 (28.3) | 38 (27.3) | 417 (44.8) | |
| 土日検査は知らない | 95 (17.7) | 69 (27.2) | 33 (23.7) | 197 (21.2) | |
| 土日検査を知っている | 136 (25.3) | 113 (44.5) | 68 (48.9) | 317 (34.0) | |
| 合計 | 538 (100) | 254 (100) | 139 (100) | 931 (100) | |
| 自身のエイズにかかる可能性 | | | | | 0.00180 |
| 無回答 | 79 (14.7) | 19 (7.4) | 8 (5.8) | 106 (11.3) | |
| 絶対ない | 183 (34.0) | 82 (32) | 37 (26.6) | 302 (32.3) | |
| ほとんどない | 117 (21.7) | 67 (26.2) | 37 (26.6) | 221 (23.7) | |
| 五分五分 | 114 (21.2) | 68 (26.6) | 47 (33.8) | 229 (24.5) | |
| 十分可能性がある | 42 (7.8) | 20 (7.8) | 8 (5.8) | 70 (7.5) | |
| わからない | 4 (0.7) | 0 (0) | 2 (1.4) | 6 (0.6) | |
| 合計 | 539 (100) | 256 (100) | 139 (100) | 934 (100) | |
| HIV感染者認知 | | | | | 0.00005 |
| いる | 198 (36.7) | 106 (41.4) | 78 (56.1) | 382 (40.9) | |
| いると思う | 67 (12.4) | 39 (15.2) | 24 (17.3) | 130 (13.9) | |
| いないと思う | 92 (17.1) | 50 (19.5) | 11 (7.9) | 153 (16.4) | |
| いない | 147 (27.3) | 50 (19.5) | 18 (12.9) | 215 (23.0) | |
| わからない | 35 (6.5) | 11 (4.3) | 8 (5.8) | 54 (5.8) | |
| 合計 | 539 (100) | 256 (100) | 139 (100) | 934 (100) | |

厚生労働科学研究費補助金 エイズ対策研究事業
男性同性間の HIV 感染対策とその評価に関する研究

大阪地域の予防介入プログラムの評価と HIV 感染予防行動の関連要因に関する研究

主任研究者：市川誠一（名古屋市立大学大学院看護学研究科）

研究協力者：金子典代（名古屋市立大学大学院看護学研究科）、大森佐知子（名古屋市立大学大学院看護学研究科）、木村博和（横浜市南福祉保健センター）、辻宏幸（財団法人エイズ予防財団リサーチレジデント/MASH 大阪）、鬼塚哲郎（京都産業大学/MASH 大阪）

研究要旨

本研究の目的は、大阪地域の MSM を対象者とした質問紙調査のデータをもとに 1. MASH 大阪の予防介入資材・プログラムの浸透度、HIV 感染予防行動への価値観や規範などの HIV 感染予防に関連する要因を年齢層別に分析すること、2. 対象者のコンドーム使用行動を行動変化ステージ別に分類しステージと予防啓発資材の接触率や HIV 予防の価値観、予防行動の規範との関連を分析し予防介入プログラムの介入評価資料を得ることである。

質問紙調査は MASH 大阪が予防啓発資材のアウトリーチ活動を行っている商業施設より協力を得て実施し、総計 601 の有効回答を得た（回収率 56.6%）。このうち 20 歳以上のゲイ、バイセクシュアルまたは男性と性行為の経験のある男性 546 名のみを分析の対象者として分析を行った。

MASH 大阪が配布を行ってきた予防啓発資材（コミュニティーペーパーやアウトリーチコンドーム等）の認知、受け取り率は 60-70%と高いことが明らかとなった。また、MASH 大阪の予防プログラムへの接触の程度や認知率、HIV 抗体検査受検行動、性感染症の既往、HIV 感染のリスク認識、性行動、コンドーム使用行動、ドラッグ使用、コンドーム使用への意図は年齢層との関連がみられた。

コンドーム使用の行動変化ステージの分布は性行為の相手別に異なり、その場限りの相手とのコンドーム使用においては、特定相手とのコンドーム使用よりも行動期、行動維持期にあるものがより多いことが明らかとなった。行動変化ステージと予防啓発プログラムの接触・認知率にも関連が見られ、無関心期、関心期にあるものは行動、行動維持期にあるものに比べて MASH 大阪の予防啓発プログラムの認知率が低い傾向が一部に見られた。HIV 予防の価値観、予防行動の規範にも行動変化ステージと関連が見られ、行動変化ステージが維持期に近づくほど、自分の周囲にコンドーム使用者が増加している、コンドームを使用すると病気の心配なく性行為を行えると認識しているものの割合が高くなっていることが明らかとなった。

この研究成果を踏まえ、予防活動の達成度を評価する一方で、介入が行き届いていない層を明確化するとともにその層に対していかに効果的に働きかけるかを考案していく必要がある。またコンドーム使用行動の変化ステージに関連する因子をより明確にし、より対象者を維持期に向かうことを支援するにはどのような因子に働きかけることが効果的なのかを考慮に入れた予防活動を実施することが望まれる。

A. 背景と研究目的

MASH 大阪では大阪地域の MSM (men who have sex with men)、堂山・新世界地域のゲイバーの利用者にターゲットをあて、コンドーム配布活動やエイズや性感染症に関する情報を盛り込んだコミュニティーペーパーSaL+ (MASH 大阪の啓発プログラムであるアウトリーチ資料のひとつで、コミュニティー情報に HIV/STI の予防情報をくんだコミュニティー情報誌のこと、通称サルポジ、以下コミュニティーペーパーSaL+とする) の配布活動を行っている。また、これらの予防介入プログラムが HIV 抗体検査受検行動や HIV 感染予防行動にどのように影響しているか継続的な評価を行うため、ゲイ向けクラブイベントにおいて質問紙調査を 1999 年より継続的に実施してきた。しかし、これらのクラブイベントで実施する調査における質問項目数には限界があることや、クラブイベントの調査では回答者はクラブイベントの参加者となり、MASH 大阪が行ってきた介入プログラムの直接のターゲット層であるゲイバーの顧客と完全には一致していないという限界があった。そこで 2005 年はこれまで MASH 大阪の予防プログラムの主のクライアントとしてきた堂山・新世界地域のゲイバーの利用者にむけた精密質問紙調査を実施した。質問項目には、過去のクラブイベント調査において用いた項目に加え、MASH 大阪のアウトリーチコンドームの受け取り経験と使用頻度、MASH 大阪のコミュニティーペーパー (SaL+) の購読内容と購読頻度、性感染症の既往、過去 6 ヶ月間のコンドーム使用、アルコール・ドラッグの使用、コミュニティーにおける HIV 感染予防行動の規範などについてもたずねた。特に、過去 6 ヶ月間のコンドーム使用行動に関する質問項目では、従来用いていた相手別のコンドーム使用頻度のみでなく、行動の変容段階 (変化ステージ) という概念を取り入れた項目を取り入れた。この行動の変化ステージという概念では、

対象者が望まれる行動を行っているかいないのかという行動の有無という側面に着目するのではなく、行動を維持できるまでにいたるプロセスや行動変容への意思も組み入れて行動をみる概念である。この概念を用いることにより、コミュニティーにおける行動変化ステージの様相を明らかにできるとともに、各変化ステージの層にどの程度予防介入が行き届いているのかを明確にでき、コミュニティーへの介入の効果を評価する上での指標となることが考えられる。

本研究の目的は、ゲイバー顧客を対象者とした精密質問紙調査のデータをもとに 1. 予防介入資料の浸透度、抗体検査受検行動などの HIV 感染予防行動に関連する要因を年齢層別に分析すること、2. 対象者のコンドーム使用行動の変化ステージに焦点をあて、行動変化ステージ別の予防啓発コンドームやコミュニティーペーパーの受け取り経験率を分析し、予防介入プログラムの介入評価資料を得ることの 2 点である。

B. 研究方法

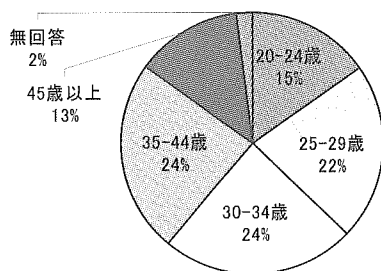
MASH 大阪がコミュニティーペーパーSaL+および啓発用コンドームを毎月配布している商業施設に調査協力を依頼し、調査協力の同意が得られた 41 店舗に 1340 部の質問紙配布を依頼した。質問紙の配布・回収方法については、商業施設のオーナーから顧客への直接手渡しを依頼し、顧客からは直接郵送にて質問紙を回収する方法をとった。また MASH 大阪ドロップインセンターDISTA においても来場者に質問紙を配布し、直接郵送法にて質問紙を回収した。対象者には謝礼として商業施設で使用可能なチケットと抽選でアンダーウェアが当選する仕組みとした。全有効回答数は 601 (回収率 56.6%) であった。質問紙構成は (1) 基本属性、(2) MASH 大阪が行っている予防介入プログラムへの接触状況、(3) HIV 感染予防に関連する

知識および意識、(4)HIV 抗体検査受検、(5)性感染症の既往、(6)性行為経験およびコンドームの使用頻度、(7)性交時のアルコールおよびドラッグ使用の状況など全 40 問であった。本報告では、20 歳以上の自らの性指向をゲイまたはバイセクシュアル、わからないと自認している、または男性と性行為の経験があると回答した 546 名の回答のみを分析の対象とした。本研究では DISTA 来場者からの回答は除いた。年齢層は 20-29 歳、30-39 歳、40 歳以上の 3 つのカテゴリーに分類し、質問項目を年齢カテゴリー別に集計し各項目と年齢との関連を分析した。また、アナルセックスの相手別(特定、その場限り)、行為別(挿入時、被挿入時)計 4 種類の性行動の際のコンドーム使用の変化ステージの分類を行い、各行動ステージ別の過去 1 年間 HIV 抗体検査受検率、MASH 大阪の予防介入プログラムの接触・認知率、HIV 感染予防の規範や価値観との関連を分析した。データの集計および統計処理には SPSS11.5J(Windows)を用いた。

C. 結果

本研究の対象者の年齢層の分布は図 1 の通りである。平均年齢は 33.9(±9.9)歳であり、最少年齢は 20 歳から最高年齢は 72 歳であった。本調査では比較的幅広い年齢層よりなる年齢の偏りの少ない対象者からの回答を得ることが可能であった(図 1)。

図1. 対象者の年齢層分布(N=546)

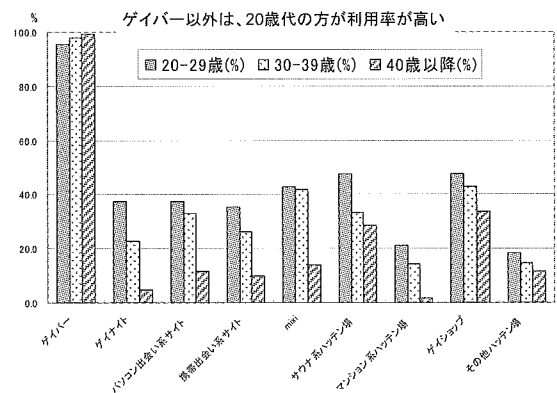


1. 全体的な傾向と年齢層別の比較(付表 1)

1) 基本属性、利用した商業施設

対象者の居住地は大阪が最も多く 70.5%を占め、大阪を除く近畿圏が 22.6%であり全対象者の 9 割以上が近畿圏に居住していた。自認するセクシュアリティは、ゲイが 88.0%と最も多かった。年齢層との有意な関連はみられないものの、40 歳以上ではバイセクシュアルを自認する割合が他の年齢層に比べて高く 15.7%であった。過去 6 ヶ月の商業施設等の利用に関しては年齢層との関連がみられ、ゲイバー以外の全てのサービスにおいて 20 歳代の層の利用割合が最も高く 30 歳代が次に多い傾向がみられた。特に、インターネットソーシャルネットワークワーキングサービス mixi やパソコン出会い系サイト、携帯出会い系サイトの利用は 20 歳代の利用割合は 35%を超えており、40 歳以上の層より高かった(図 2、付表 1)。

図2. 過去6ヶ月に利用したサービス(年齢別)



2) MASH 大阪ドロップインセンターdista、予防プログラムへの接触と認知

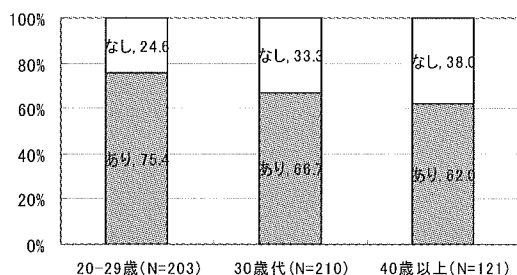
MASH 大阪のドロップインセンターdista の認知は年齢層が低いほど高く、20 歳代では 35.0%の認知率であるのに対し 40 歳以上では 22.1%の認知率にとどまった。また MASH 大阪のホームページの認知率は、30 歳代が 17.3%と最も高いが 40 歳以上では 9.8%にとどまった。MASH 大阪の関連イベントでは、エイズ予

防啓発プログラムの Plus+が参加率、認知率ともに全体で最も高く、20歳代では16.9%の参加率、29.4%の認知率であった。また Plus+への30歳代、40歳代の参加率は低いものの認知率はその他のMASH大阪の予防プログラムと比較しても高かった(付表1)。

3) コミュニティーペーパーSaL+の受け取りと認知

全対象者におけるMASH大阪のHIV感染予防啓発情報誌SaL+の入手・購読経験率は68.9%と高く、特に20歳代の入手・購読経験率が75.4%と他の年齢層より高かった(図3)。SaL+を持ち帰った経験があるものは全体で64.8%であったが、40歳以上の年齢層においては45.2%と低かった。SaL+を認知しているもののうち過去1年間のSaL+の購読頻度は2-3ヶ月に1回と回答した割合が最も高く、全ての年齢層において毎月、2・3ヶ月に1回読んでいるものの割合が7割を超えていた。SaL+の入手経験がある40歳代の層においては「毎月読む」と回答した割合が42.7%と最も高かった。購読記事の内容は、性感染症情報、HIV検査情報やdista情報、商業施設情報などの購読率が20歳代に高く、映画情報の購読率は40歳以上において最も高かった。

図3. 年齢層別に見たSaL+購読・入手割合



4) MASH大阪アウトリーチ Condom

MASH大阪のアウトリーチ Condomの認知

率はどの年齢層においても7割を超えており、平均で72.6%であった。またMASH大阪の Condomを持ち帰った経験があるものも、全ての年齢層において6割を超えていた(図4)。持ち帰った場所は、20歳代では堂山が多く、新世界やミナミ地域での受け取り率は40歳以上に高かった。20歳、30歳の方が月1回、2-3ヶ月に1回入手したものの割合が高いが、40歳以上では「1回だけ」持ち帰ったと回答した割合が39.2%と最も高かった。MASH大阪は2005年3月末にて Condomアウトリーチを休止しており、その後の行動変化の参考資料を得るため休止後の Condom使用行動の変化をたずねた。その結果、MASH大阪の Condomの受け取り経験があるもののうち16.7%が「 Condomを買って使うようになった」と回答しており有意差はみられないものの「買って使うようになった」と回答した割合は20-30歳代に高い傾向が見られた(図5-6)。

図4.MASH Condom持ち帰り経験(年齢別)

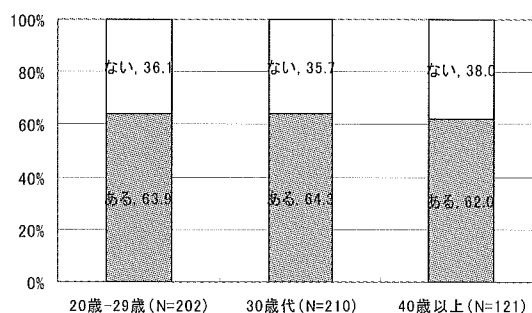


図5.MASH大阪の Condom配付休止後行動変化 (N=351)

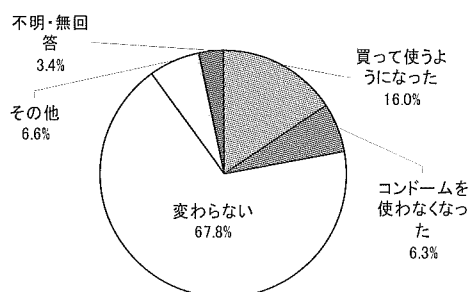
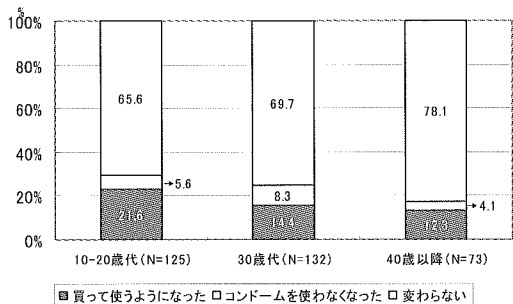


図6. コンドーム配付休止後購買行動変化(N=330)



5) 過去1年間の HIV 抗体検査受検

過去1年間の HIV 抗体検査の受検率は全体で 28.2% であり、受検率は年齢層が低いほど高く 20 歳代では 35.0% であった (図 7)。検査を受検した場所は保健所、病院・医院が多かったが、年齢層との関連はみられなかった。過去1年間に受検経験のあるもののうち土曜検査で受検した割合は 30 歳代に最も多かった。また HIV 自宅検査キットや HIV 郵送検査の利用者は全対象者のうち 1.5% であった (図 8)。

図7. 過去1年間の HIV 抗体検査受検率

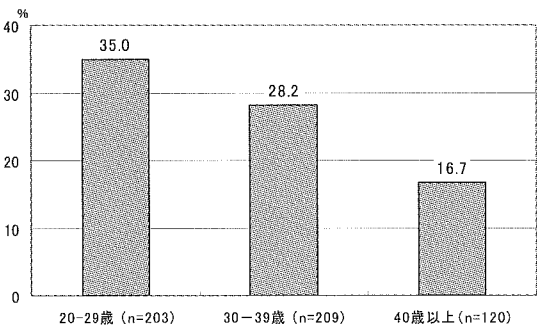
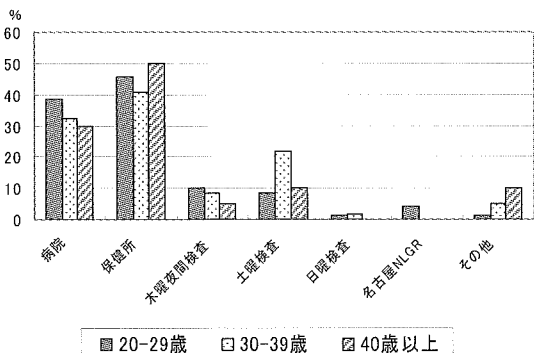


図8. 抗体検査を受検した場所 (過去1年に受検経験のあるもののみ)



6) 性感染症の既往、性感染症罹患時の受診病院の認知

生涯で性感染症に罹患した経験のあるものの割合は全体で 29.9% であり、40 歳以上において最も高かった (図 9)。淋病、クラミジア感染症の生涯の既往歴は 40 歳以上において最も高く、ケジラミの既往歴は 20 歳代において最も高かった (図 10)。性感染症にかかった際に受診する病院の認知率は全体で 53.6% であり、年齢層が高いほど認知率が高い傾向が見られた。

図9. 生涯STD罹患経験

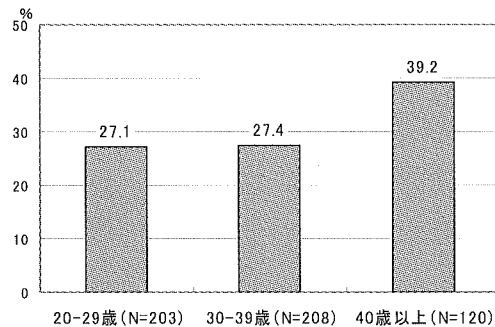
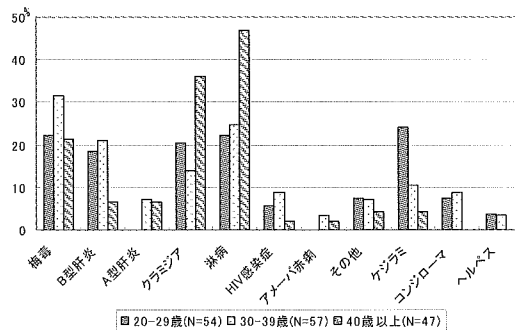


図10. 既往のある性感染症の種類(生涯)

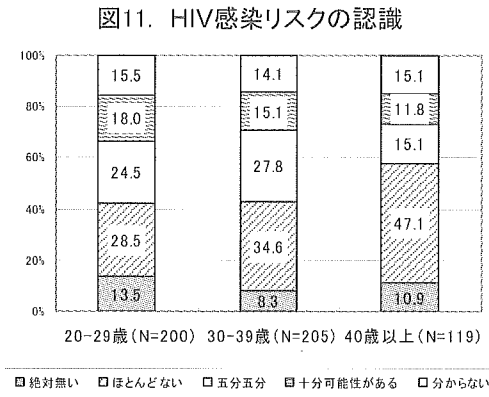
* 生涯で性感染症既往ありのみ対象



7) HIV に感染する可能性の認知

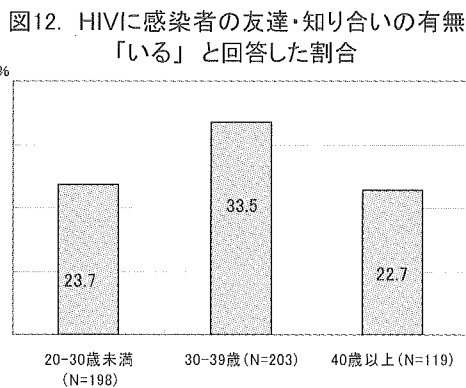
自身の行動を振り返って HIV 感染のリスクがどのくらいあるかを「絶対ない」から「十分可能性がある」の4段階と「わからない」の5項目を用いてたずねたところ、回答に年齢層との関連が見られた。「十分可能性がある」と回答した割合は若い年齢層に多い一方で、「絶対ない」と回答している割合も 20 歳代におい

て高かった(図 11)。年齢別にみると 20 歳代では「ほとんどない」が 28.5%「五分五分」が 24.5%とあわせて過半数を占め、30 歳代、40 歳代では「ほとんどない」が各々 34.6%、47.1%と最も多かった。



8) HIV 感染者の友人の有無、感染者の生活の認知

あなたのまわりに HIV に感染した友達や知り合いがいますか?との問いに対して「いる」と回答した割合は、30 歳代が 33.5%と最も高かった(図 12)。また HIV 感染者の仕事や生活の認知率も 30 歳代において 31.4%と最も高かった。



9) エイズ関連知識、情報の入手

エイズ関連知識を 6 項目を用いてたずねたところ、全体での正答率は「MSM での HIV 感染者報告数は増加している」が 88.1%と最も高く、「迅速検査では擬陽性の結果が出る可能性

がある」が 47.3%と最も低かった。正答率と年齢層との関連はみられなかった(図 13)。過去 6 ヶ月のエイズに関連する情報の入手率はその年齢層においても 5 割を超えており平均で 54.8%であった。情報の入手元に関しては、「人づて」が 68.8%と最も高く、ゲイ雑誌が 46.2%と次に多かった。インターネット、携帯サイトから情報を入手した回答したものの割合は 20-30 歳代に高かった(図 14)。

図 13. エイズ知識項目正答率

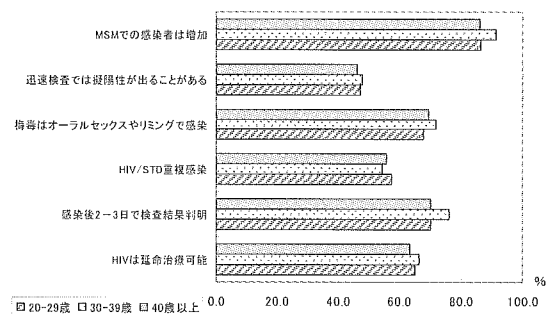
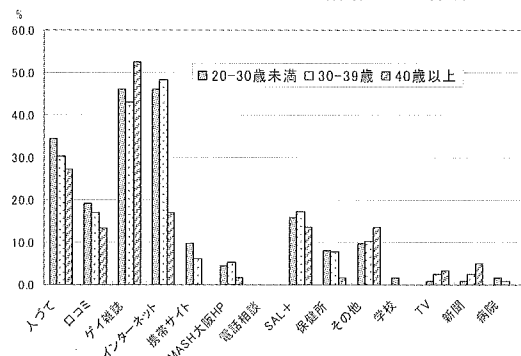


図 14. エイズや性感染症の情報入手場所



10) 男性との性行為経験の有無

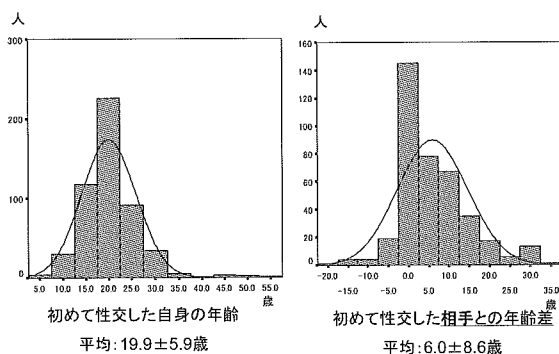
これまでに「男性と性行為の経験がある」と回答した割合は全ての年齢層において 90%を超えており、年齢層が高いほど経験割合が高い傾向が見られた。

11) 初めて男性と性交した年齢と相手の年齢

初めて男性と性交した年齢の平均は 19.9 歳であった。20 歳代では「20 歳未満」のときと

回答した割合が最も高く、その他の年齢層では「20-29歳のとき」の割合が最も高かった。また初めて性交を行ったときの相手の年齢平均は25.5歳であり対象者の初性交年齢より高く、初性交の歳の相手の年齢が自分より高かったものが66.4%と過半数であることが明らかとなった。また40歳以上では初性交時の相手の年齢層に均等なばらつきがあるのに対し、20-30歳代においては初性交時の相手の年齢が20-29歳であったと回答した割合が高かった。

図15. 初めて性交した年齢と相手との年齢差



12) 特定の相手とのオーラルセックスとコンドーム使用

過去6ヵ月における特定の相手とのオーラルセックスはどの年齢層においても7割以上の経験率であったが、オーラルセックスの際のコンドーム使用は「全く使わなかった」と回答した割合が全体平均で91.2%と高く、40歳以上の層において最も使用しないと回答した割合が高かった。

13) その場限りの相手とのオーラルセックスとコンドーム使用

過去6ヵ月にその場限りの相手とオーラルセックスを行ったと回答した割合は20歳代が最も高かった。コンドーム使用は、「使わなかった」と回答したものの割合がいずれの年齢層においても最も高く9割を超えていた。

14) 特定相手とのアナルセックスとコンドーム使用

過去6ヶ月間に特定相手とのアナルセックスを行ったものの割合は全体で50.1%であり、年齢層が低いほど経験割合が高い傾向がみられた。過去6ヶ月の特定相手のアナルセックスを行った人数は、いずれの年齢層においても「1人」と回答したものの割合が最も多かったが、2-4人と回答した割合は、20歳代において37.5%と最も高かった。挿入時のコンドーム常用率は30歳代において40.0%と最も高く40歳以上が最も低かった。被挿入時のコンドームの常用率は20歳代において39.5%と最も高く40歳以上が最も低かった。

15) その場限りの相手とのアナルセックスとコンドーム使用

過去6ヶ月にその場限りの相手とアナルセックスを行ったと回答したものの割合は、年齢層により有意な差がみられ、年齢層が低いほど経験割合が高かった。その場限りの相手とのコンドームの常用率は特定の相手との常用率より挿入時、被挿入時ともに高い傾向がみられた。

16) 最後のアナルセックスでのコンドームの使用

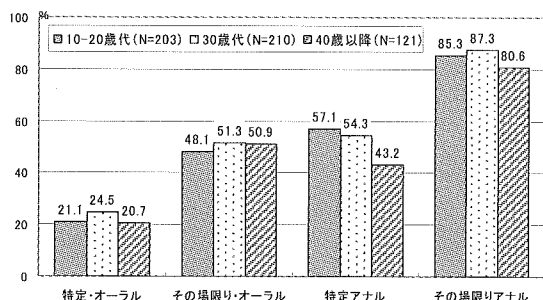
過去6ヶ月にアナルセックスを行ったものにおける最後のアナルセックス時のコンドーム使用率は、全体の平均で58.8%であり年齢層が低いほど高い傾向が見られた。

17) コンドームの使用意図(付表2)

特定、その場限りの相手別のオーラルセックス、アナルセックス時のコンドーム常用の意図を「使いたくない」から「毎回使いたい」の5段階にて尋ねた。その結果、全体の傾向として、特定相手とのオーラルセックスにおけるコンドーム常用意図は低く、その場限りの相手とのアナルセックス時の常用意図が最も高い傾向

がみられた。またアナルセックス時のコンドーム常用意図には特定相手、その場限りの相手ともに年齢層との関連が見られ 40 歳代における最も低かった(付表 2、図 16)。

図16. 相手・行為別のコンドーム使用意図
「コンドームを毎回/出来るだけ使いたい」と回答した割合



18)セックス時のアルコール使用

過去 6 ヶ月間でアルコールを飲んでセックスをしたことがあると回答した割合は、過去 6 ヶ月間にセックス(オーラル・アナルいずれか)を行ったもののうち 71.9%であった。

19)セックス時に併用したドラッグ

生涯で使用したことのあるドラッグについてたずねたところ、全対象者の 61.4%にラッシュの使用経験があり、21.1%にゴメオの使用経験があった。また、年齢層により使用経験率に差がみられ、年代が低いほど使用経験割合が高かった。

20)コンドーム使用や HIV 予防の規範・価値観年齢層で差がみられた項目は、「相手からコンドームなしでセックスをすることを求められると断りにくい」と回答したものの割合は年齢層が高いほど高かった(付表 2)。

2. コンドーム使用のステージ

1)行為・相手別のステージの分布

コンドーム使用の変化ステージを図 17 の分類アルゴリズムを用いて無関心期から維持期の 5 段階に分類した(図 17)。なお、本研究では行動期・維持期はまとめ、計 4 つのステージを用いて分析を行った。行為・相手別の 4 種類のアナルセックス時のコンドーム使用のステージの分布を図 18 に示す。特定、その場限りのアナルセックスの相手別にコンドーム使用ステージの分布の様相は異なり、特定相手とのアナルセックスにおけるコンドーム使用ステージは無関心期にあるものが多いこと、その場限りの相手とのアナルセックスにおいては行動・維持期にあるものが多いことが明らかとなった。

図17. コンドーム使用の準備性(ステージ)の分類

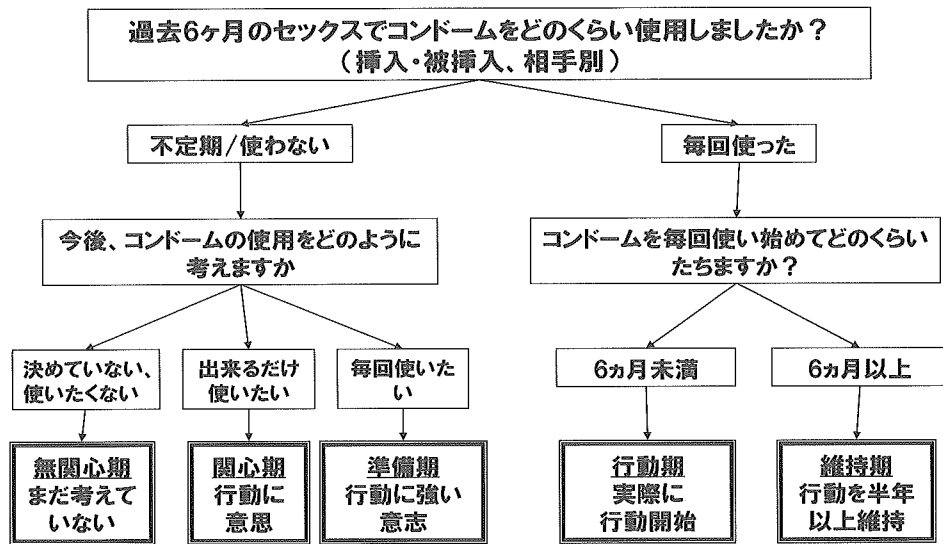
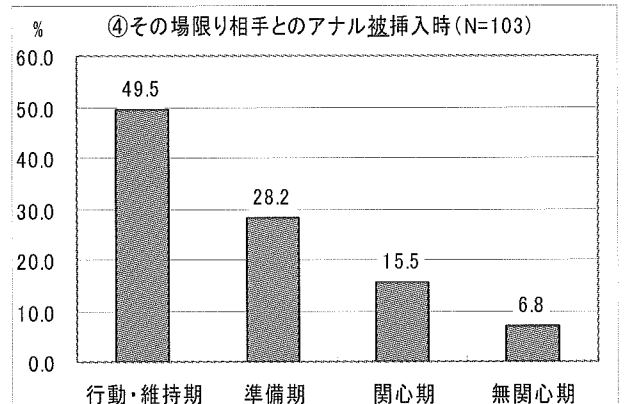
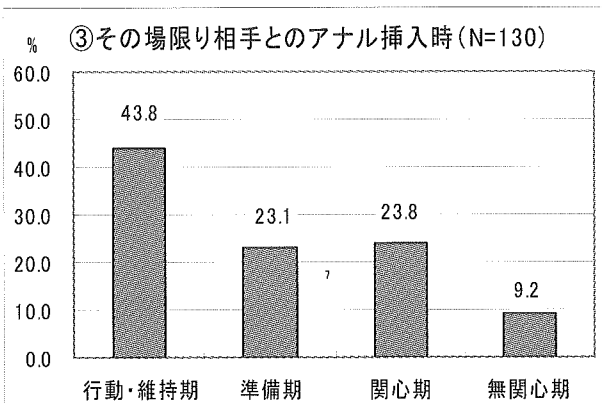
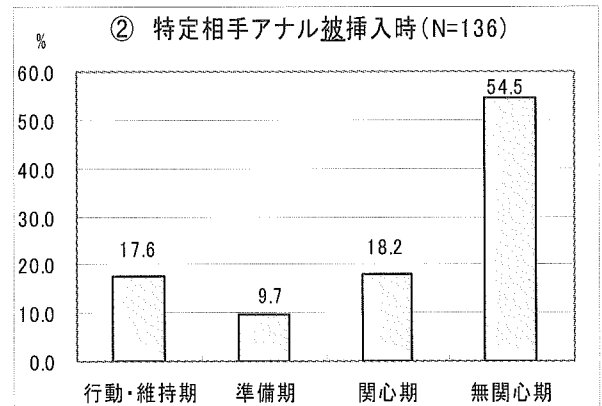
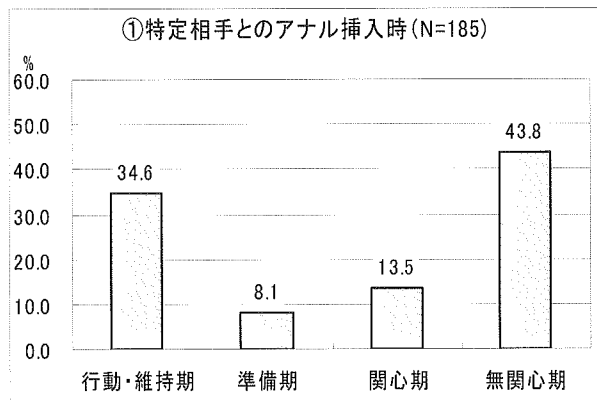


図18. 相手・行為別のアナルセックス時のコンドーム使用ステージの分布



2) コンドーム使用のステージ別の HIV 抗体検査受検行動

特定、その場限りの相手とのコンドーム使用の行動・維持期にあるものの方が、無関心期・関心期にあるものと比べて過去 1 年間の HIV 抗体検査受検率が高かった。その場限りの相手とのアナルセックス時のコンドーム使用のステージと受検率には有意な関連が見られた。

3) コンドーム使用のステージ別の MASH 大阪の予防プログラムとの接触率

① MASH 大阪コミュニティーペーパーSaL+の受け取り・購読率どの行為のコンドーム使用のステージにおいても受け取り率は 60%を超えており、ステージによる有意な差はなかった。しかしいずれの行為においても無関心期の受け取り・購読率は関心期、準備期、行動期の受け取り率より低かった。

②MASH 大阪コンドーム持ち帰り

どのステージにおいても 7 割から 8 割の持ち帰り率であり、ステージによる差はなかった。

③MASH 大阪エイズ予防啓発プログラム PLUS への参加と認知

特定相手とのアナルセックス被挿入時のコンドーム使用ステージと参加・認知率には関連が見られた。全体的には無関心期にあるものが最も参加率は低く、認知率も低い傾向にあった。またいずれのセックス時のコンドーム使用においても準備期のあるものの方が関心期のものより参加率が高かった。

④ドロップインセンターdista 立ち寄り経験と認知率

いずれの行為においても無関心期の認知率は最も低かった。

図19. コンドーム使用ステージ別の過去1年検査受検率

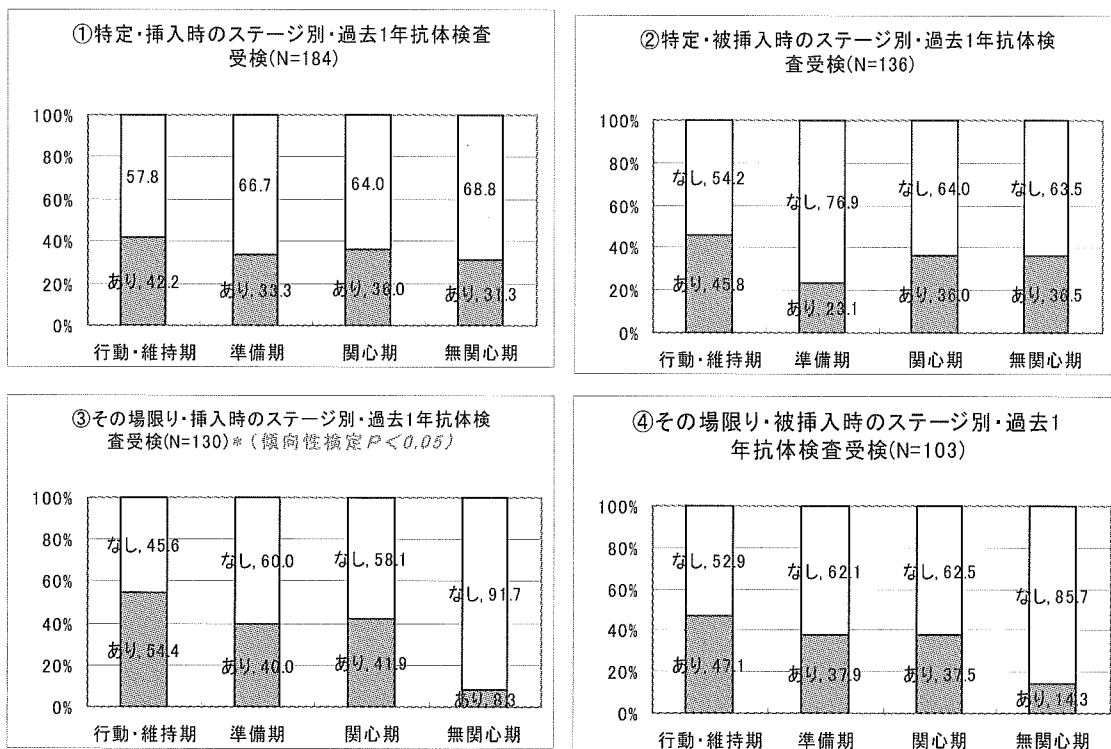


図20. コンドーム使用ステージ別のMASH大阪予防情報誌SaL+の受け取り・購読

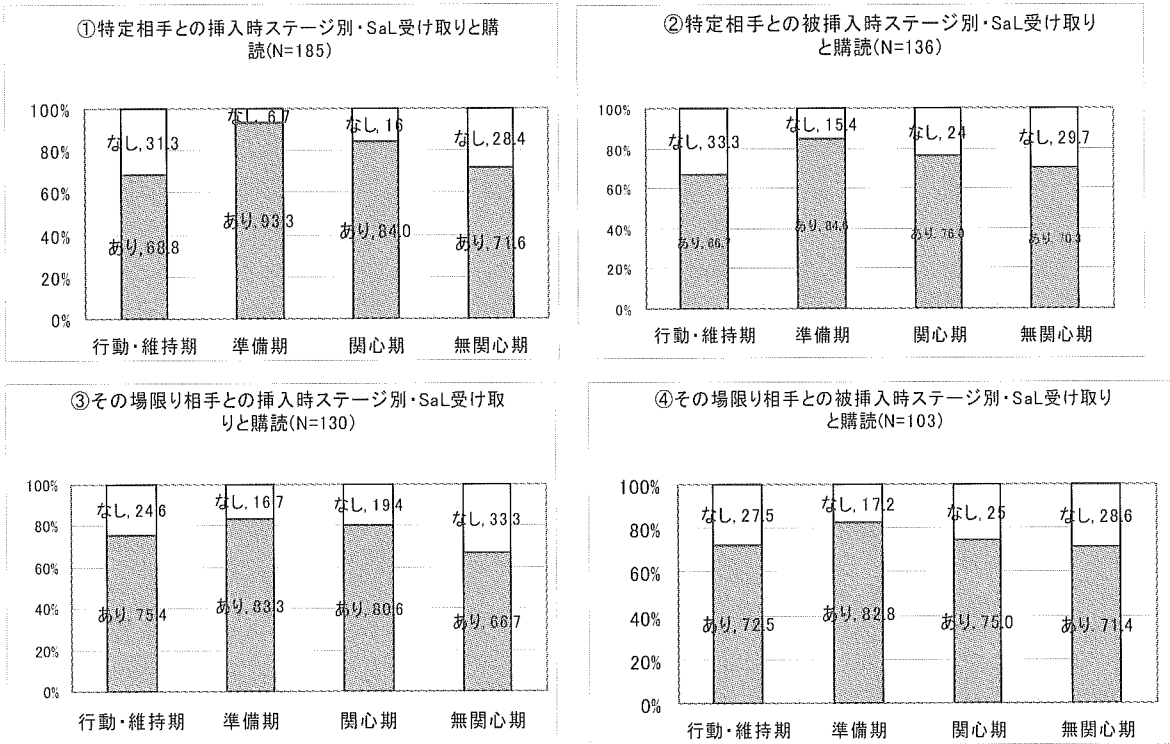


図21. コンドーム使用ステージ別のMASH大阪コンドーム持ち帰り率

