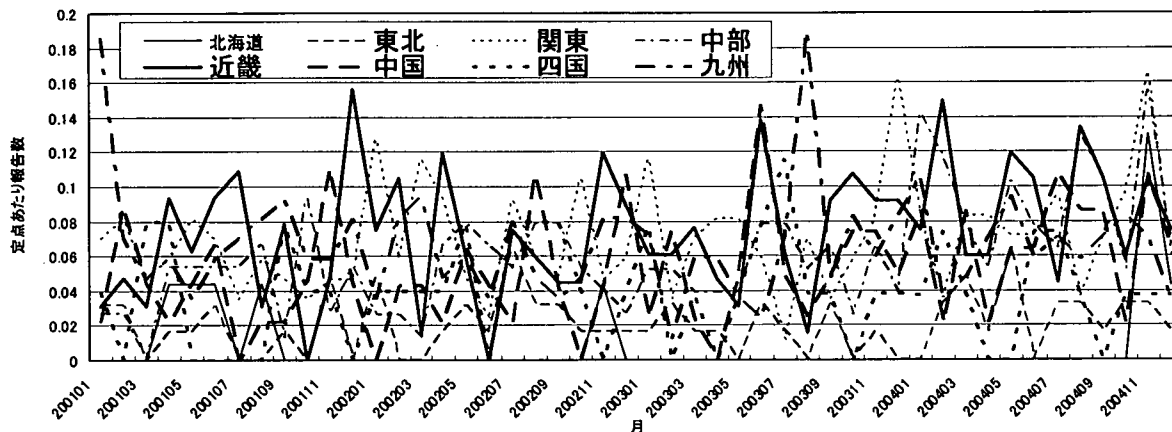
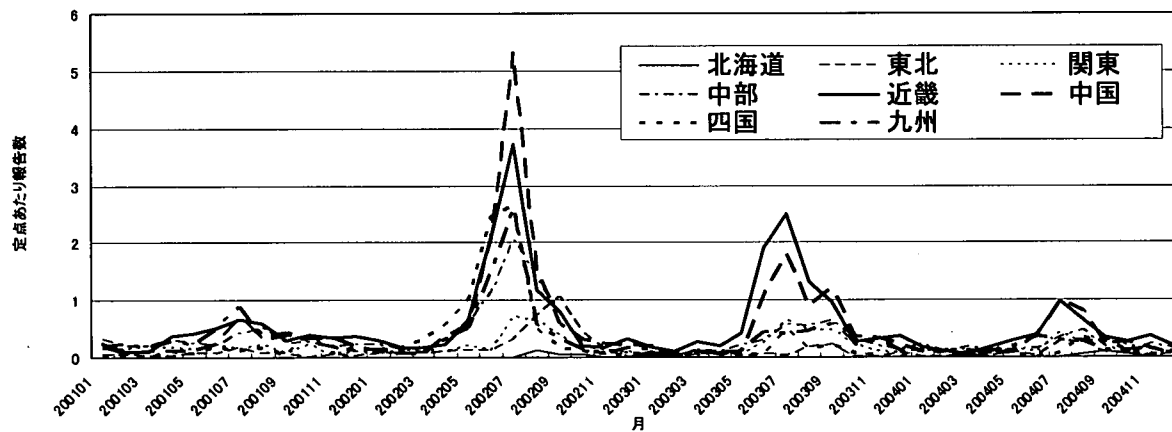


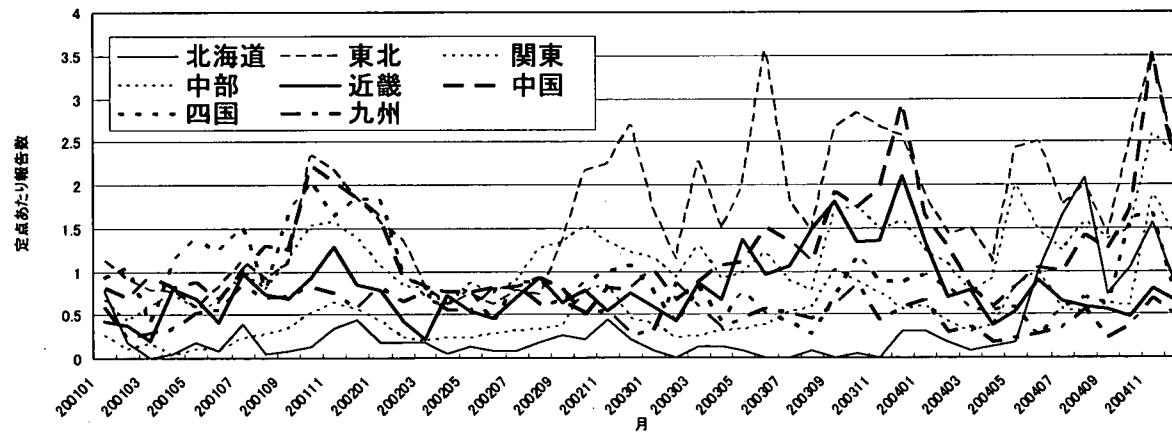
図V-2-9 細菌性髄膜炎 月別地方別定点あたり患者報告数



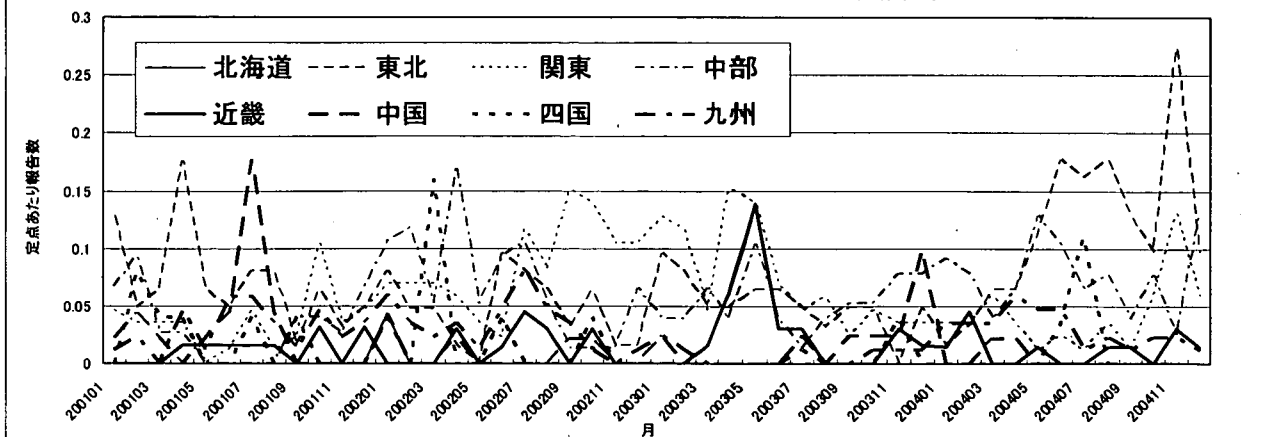
図V-2-10 無菌性髄膜炎 月別地方別定点あたり患者報告数



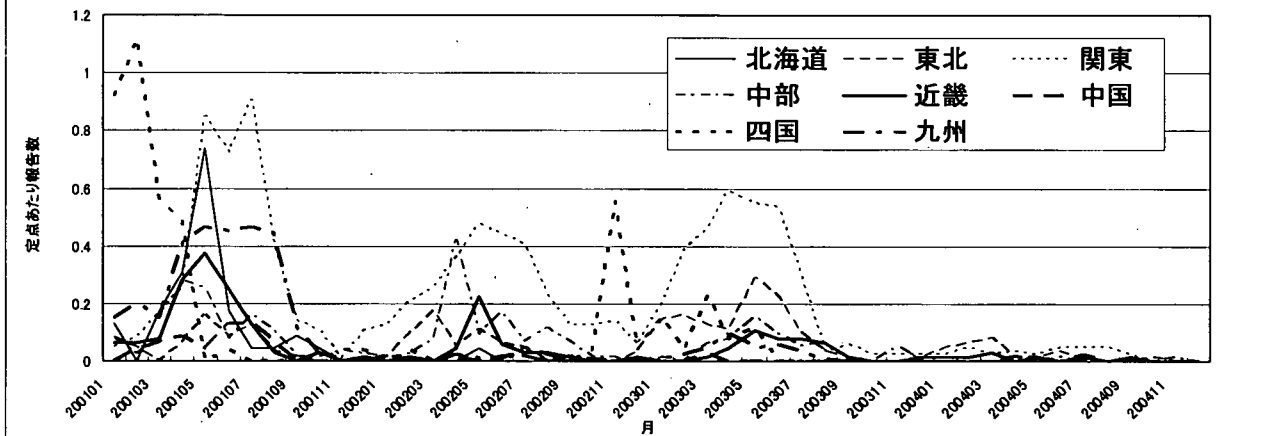
図V-2-11 マイコプラズマ肺炎 月別地方別定点あたり患者報告数



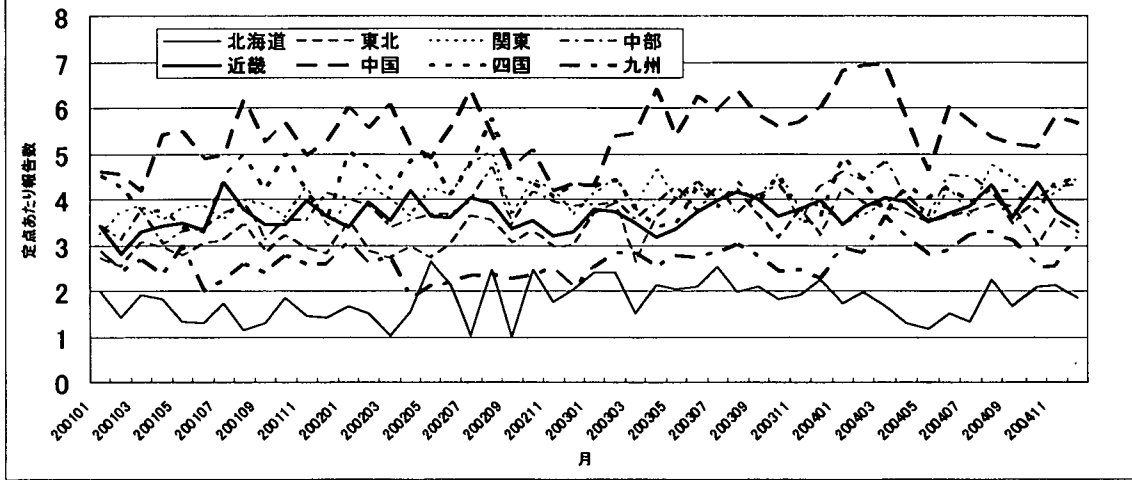
図V-2-12 クラミジア肺炎 月別地方別定点あたり患者報告数



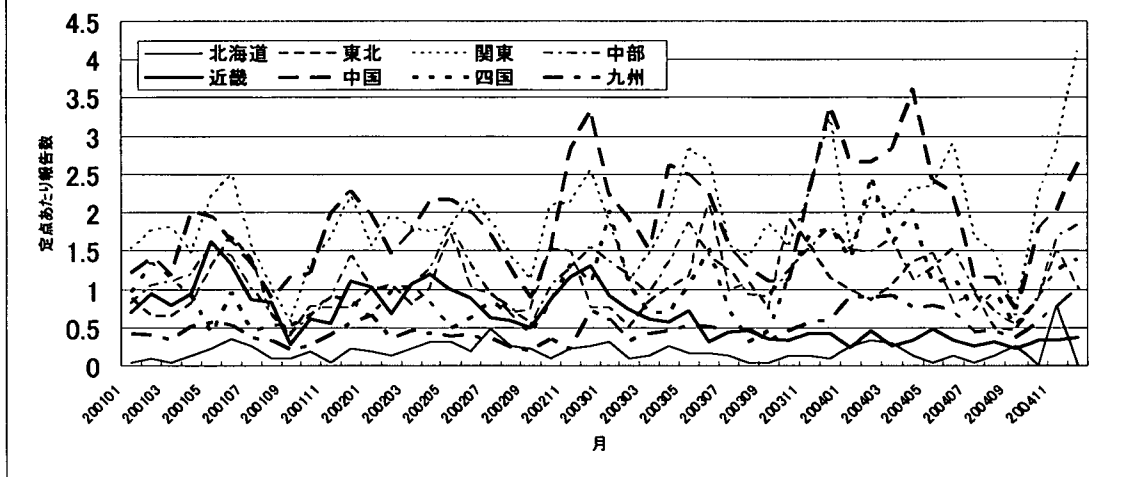
図V-2-13 成人麻疹 月別地方別定点あたり患者報告数



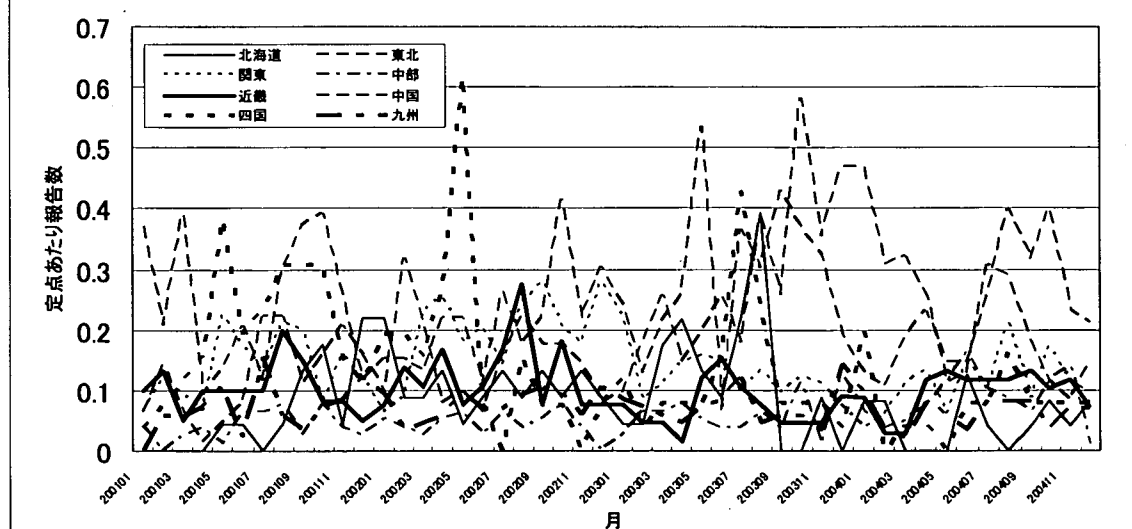
図V-2-14 MRSA感染症 月別地方別定点あたり患者報告数



図V-2-15 PRSP感染症 月別地方別定点あたり患者報告数



図V-2-16 薬剤耐性緑膿菌感染症 月別地方別定点あたり患者報告数



V-3. 基幹定点からの患者情報の性・地域分布の検討

1) 検討方法

検討資料はV-2と同様である。

まず、疾患別の性分布と地域別報告状況を把握するために、疾患別に都道府県別性別患者報告数・定点あたり報告数を年次別に示す。都道府県毎に性比や定点あたり報告数の年次変化を観察し、年次変化に地域による違いがないかを検討する。

次に、基幹定点対象疾患の罹患の地域格差を把握するために、①（その地域の住民は）300床以上の病院なら同じ割合で平等に病院に行き、②その病気の人は全て300床以上の病院に行くことを前提に、都道府県間の定点あたり人口の格差を補正した人口千人あたり患者数を以下の式で算出し、疾患別に都道府県別・人口千人あたり患者数を年次別に示す。人口の格差を補正していない都道府県別定点あたり報告数も示し、両者を観察し、疾患発生の地域格差を検討する。

$$\text{都道府県別・人口千人あたり患者数} = \frac{\text{各都道府県の基幹定点からの報告数}}{\left\{ \text{人口} \times \frac{\text{各都道府県の基幹定点数}}{\text{その地域の300床以上の病院数}} \right\}}$$

2) 検討結果

(1) 性分布と地域別報告状況

表V-3-1に細菌性髄膜炎、表V-3-2に無菌性髄膜炎、表V-3-3にマイコプラズマ肺炎、表V-3-4にクラミジア肺炎、表V-3-5に成人麻疹、表V-3-6にMRSA感染症、表V-3-7にPRSP感染症、表V-3-8に薬剤耐性緑膿菌感染症の都道府県別性別患者報告数・定点あたり報告数を示す。

基幹定点からの全国の年間報告数は、細菌性髄膜炎は200～300人台（定点あたり1人未満）、無菌性髄膜炎は1000～2000人台（定点あたり5人前後）、マイコプラズマ肺炎は4000～5000人台（定点あたり10人前後）、クラミジア肺炎は100～200人台（定点あたり1人未満）、成人麻疹は50～900人台（定点あたり2人未満）、MRSA感染症は2万人前後（定点あたり40～50人）、PRSP感染症は5000～6000人（定点あたり10数人）、薬剤耐性緑膿菌感染症は600～700人（定点あたり1人台）で、疾患によって違いが大きい。

性分布をみると、成人麻疹はほぼ男女差がなく、マイコプラズマ肺炎は女に多い（4年間の性比0.89）が、その他の疾患は男に多い。マイコプラズマ肺炎の性分布を都道府県別にみると、各年10数の道府県を除き女の方が報告数が多い。マイコプラズマ肺炎患者が男より女に多いことは一般に（教科書的に）認識されていない。基幹定点からの患者情報でマイコプラズマ肺炎が若干女に多いことは、マイコプラズマ肺炎は女が罹患しやすいことを表すのかもしれないし、基幹定点の医療施設レベルが比較的大きい病院であることを考慮すると比較的重症例が女に多いことを表しているのかもしれない。

疾患毎に都道府県別に報告数・定点あたり報告数の年次推移を見ると、細菌性髄膜炎はいずれの都道府県も大きな年次変化は観察されなかった。無菌性髄膜炎と成人麻疹は各都道府県からの報告数・定点あたり報告数は年によって大きな増減がみられた。全国レベルで無菌性髄膜炎の流行が観察され

た 2002 年は多くの府県で報告数・定点あたり報告数の増加を認めたが、他の年に増加が観察された府県（2003 年和歌山、大阪など）もあった。成人麻疹は全国レベルで流行が観察された 2001 年は報告数・定点あたり報告数が増加している都道府県もあれば増加していない県もあったが、全国レベルで報告数が大きく減少した 2004 年は報告数が増加している都道府県はなかった。マイコプラズマ肺炎は報告数・定点あたり報告数は各都道府県によって異なった年で増減を認め、2004 年に報告数が大きく増加した道県（北海道・群馬は 2004 年は 2003 年の約 10 倍）もあれば、減少した府県（神奈川県・大阪・長崎他）もあった。クラミジア肺炎は特定の県（宮城・千葉・山梨他）からの報告数（定点あたり数人）が目立ち、各年半数の都道府県は報告数が 0 である。これらの地域による報告数の違いはその地域の患者数の増減を反映している可能性もあるが、検査をしないと診断に結びつかない疾患であるため、各都道府県の基幹定点の医療施設レベルの違いや、医師の検査を行う意欲や動機の違いの反映であることが考えられる。MRSA 感染症は全ての都道府県から報告されているが、年を追う毎に報告数が増えている都道府県ばかりでなく、減っている県もみられた。PRSP 感染症は報告数が各年少ない府県（青森・京都・徳島・長崎は定点あたり報告数 1 人未満）と、多い県（千葉・富山は定点あたり報告数は数 10 人～ 100 人越）の違いが目立った。薬剤耐性緑膿菌感染症はいずれの都道府県も各年の報告数・定点あたり報告数の年次変化は小さく（定点あたり 0～10 人未満）、PRSP 感染症よりは都道府県別の報告数・定点あたり報告数の差が小さかった。MRSA 感染症の報告数・定点あたり報告数が少ない青森、徳島、長崎などは、PRSP 感染症、薬剤耐性緑膿菌感染症の定点あたり報告数も少ないことから、都道府県による報告数の大きな違いは各都道府県の基幹定点の医療施設レベルの違いや、医師の培養・同定検査を行う意欲や動機の違いの反映であることも考えられた。

(2) 罹患の地域格差

図 V-3-1-① に細菌性髄膜炎、図 V-3-2-① に無菌性髄膜炎、図 V-3-3-① にマイコプラズマ肺炎、図 V-3-4-① にクラミジア肺炎、図 V-3-5-① に成人麻疹、図 V-3-6-① に MRSA 感染症、図 V-3-7-① に PRSP 感染症、図 V-3-8-⑧ に薬剤耐性緑膿菌感染症の都道府県別定点あたり報告数を示す。

図 V-3-1-② に細菌性髄膜炎、図 V-3-2-② に無菌性髄膜炎、図 V-3-3-② にマイコプラズマ肺炎、図 V-3-4-② にクラミジア肺炎、図 V-3-5-② に成人麻疹、図 V-3-6-② に MRSA 感染症、図 V-3-7-② に PRSP 感染症、図 V-3-8-② に薬剤耐性緑膿菌感染症の都道府県別・人口千人あたり患者数を示す。

疾患別に定点あたり報告数と人口千人あたり患者数の都道府県格差をみると、格差は大方似通っているものの違いもあり、基幹定点からの患者数の多少を都道府県間で比較するには人口千人あたり患者数を観察すべきと思われた。

都道府県別人口千人あたり患者数をみると、細菌性髄膜炎は北海道・東北地方で少なく、2004 年は隣接する石川県と福井県で患者数が多い。無菌性髄膜炎は東日本より近畿地方をはじめとする西日本に多く、2002 年は鳥取・滋賀・高知県他多くの地域で患者数が多い。マイコプラズマ肺炎は東北地方に多く、クラミジア肺炎は宮城・千葉・山梨県など特定の地域に目立つ。成人麻疹は関東地方に多いが、2001 年は沖縄・高知県で大きな流行がみられた。MRSA 感染症は中国・四国地方で患者数が多い。PRSP 感染症は千葉・富山県は患者数が特に多く、その他鳥取・山口・高知県に多い。薬剤耐性緑膿菌感染症は岩手県と中国・四国地方に多い。

3) 基幹定点からの患者情報の性・地域分布のまとめ

基幹定点からの患者情報で疾患毎の性分布が把握できる。多くの疾患は男に多いがマイコプラズマ肺炎は若干女に多いことが明らかになった。この結果は実際にマイコプラズマ肺炎患者が女に多いことを示唆しているのかもかもしれないし、基幹定点は病院のため比較的重症例が集積すると考えると、女に重症例が多いことを示唆しているのかもかもしれない。疾患毎の性分布の把握は臨床的に重要な情報である。

疾患別に都道府県毎の定点あたり報告数の年次変化を観察すると、地域による違いがみられた。無菌性髄膜炎をはじめ、疾患毎に全国とは異なる年次変化を示す地域があり、各都道府県の定点あたり報告数の年次推移を観察することはその地域の流行状況の把握に有用な情報と思われた。ただし、前年まで報告数が0であった地域で突然報告数が増加するといった状況も観察されており、定点あたり報告数の増加は真に患者数の増加を反映しているのか、または定点の変更による影響（医療施設レベルの変化）や医師の検査を行う意欲や動機の違いの反映であるのかを考慮すべきと思われる。

都道府県毎の基幹定点あたり人口の格差が大きいため、基幹定点からの患者情報（定点あたり報告数）で患者の多寡の地域格差（都道府県格差）は安易に判断できないと考えられるため、都道府県間の定点あたり人口の格差を補正した人口千人あたり患者数を求め、疾患別に地域格差を検討した。細菌性髄膜炎は北海道・東北地方に少ない、無菌性髄膜炎は西日本に多い、マイコプラズマ肺炎は東北地方に多い、クラミジア肺炎・PRSP 感染症は特定の地域からの報告が目立つ、成人麻疹は関東地方に多い、MRSA 感染症・薬剤耐性緑膿菌感染症は中国・四国地方で多い、といった特徴が明らかになった。基幹定点からの患者情報（定点あたり報告数）で罹患者の多少の地域格差（都道府県格差）を把握するため、人口の格差を補正した人口千人あたり患者数を求め観察することで有用な情報が得られると考える。ただしこれらの結果も、真に患者数の多少の地域格差を示唆しているのか、それとも都道府県毎の基幹定点の医療施設レベルや医師の検査を行う意欲や動機の違いの反映であるのかは考慮すべきと思われる。

表V-3-1 細菌性髄膜炎 都道府県別性別患者報告数・定点あたり報告数

	2001年				2002年				2003年				2004年			
	男	女	総計	定点あたりの報告数	男	女	総計	定点あたりの報告数	男	女	総計	定点あたりの報告数	男	女	総計	定点あたりの報告数
	(人)	(人)	(人)	(人/定点)	(人)	(人)	(人)	(人/定点)	(人)	(人)	(人)	(人/定点)	(人)	(人)	(人)	(人/定点)
北海道	3	1	4	0.17	0	1	1	0.04	0	0	0	0.00	4	0	4	0.17
青森	0	0	0	0.00	1	0	1	0.17	1	0	1	0.17	2	0	2	0.33
岩手	0	1	1	0.05	1	0	1	0.05	0	1	1	0.05	3	3	6	0.30
宮城	0	1	1	0.08	3	3	6	0.50	0	0	0	0.00	1	1	2	0.17
秋田	1	1	2	0.26	1	0	1	0.13	1	1	2	0.28	1	0	1	0.14
山形	3	2	5	0.52	3	2	5	0.50	4	3	7	0.70	7	2	9	0.90
福島	2	1	3	0.43	4	0	4	0.57	0	0	0	0.00	0	0	0	0.00
茨城	0	0	0	0.00	1	0	1	0.09	0	0	0	0.00	0	0	0	0.00
栃木	4	5	9	1.29	7	2	9	1.29	3	2	5	0.71	3	7	10	1.43
群馬	4	4	8	0.81	3	5	8	0.80	3	11	14	1.40	8	6	14	1.40
埼玉	4	4	8	0.89	7	8	15	1.67	11	8	19	2.12	6	3	9	1.00
千葉	5	7	12	0.92	8	1	9	0.69	6	4	10	0.77	3	8	11	1.08
東京	6	6	12	0.48	16	8	24	0.96	10	8	18	0.72	15	9	24	0.96
神奈川	5	4	9	0.82	5	4	9	0.82	2	6	8	0.67	7	5	12	1.00
新潟	1	0	1	0.08	4	5	9	0.73	6	4	10	0.83	8	6	14	1.13
富山	1	1	2	0.40	0	0	0	0.00	2	0	2	0.40	0	0	0	0.00
石川	1	1	2	0.40	1	1	2	0.40	5	1	6	1.20	5	8	13	2.60
福井	2	0	2	0.35	1	1	2	0.33	2	3	5	0.84	10	9	19	3.17
山梨	2	2	4	0.40	2	1	3	0.30	2	3	5	0.50	2	1	3	0.30
長野	5	4	9	0.81	4	4	8	0.73	2	3	5	0.45	6	2	8	0.73
岐阜	0	0	0	0.00	0	2	2	0.50	0	0	0	0.00	0	2	2	0.40
静岡	8	2	10	1.25	4	1	5	0.51	5	1	6	0.60	7	6	13	1.30
愛知	4	5	9	0.69	10	5	15	1.15	7	2	9	0.70	8	8	16	1.23
三重	7	0	7	0.79	2	1	3	0.33	0	3	3	0.33	6	4	10	1.11
滋賀	1	1	2	0.29	2	1	3	0.43	3	3	6	0.86	2	0	2	0.29
京都	0	0	0	0.00	2	0	2	0.33	1	1	2	0.38	2	2	4	0.63
大阪	10	1	11	0.98	9	2	11	0.73	6	2	8	0.53	11	8	19	1.27
兵庫	9	2	11	0.79	5	8	13	1.00	6	5	11	0.92	9	4	13	1.03
奈良	3	0	3	0.50	0	1	1	0.17	1	1	2	0.34	3	1	4	0.67
和歌山	8	8	16	1.45	11	10	21	1.91	12	13	25	2.27	14	7	21	1.91
鳥取	2	4	6	1.20	1	1	2	0.40	1	0	1	0.20	1	2	3	0.60
島根	3	2	5	0.63	0	1	1	0.13	4	2	6	0.75	3	5	8	1.00
岡山	2	2	4	0.80	2	5	7	1.49	1	3	4	0.80	1	1	2	0.40
広島	5	4	9	0.49	5	5	10	0.48	5	7	12	0.86	16	5	21	1.08
山口	0	0	0	0.00	3	2	5	0.62	3	0	3	0.34	3	1	4	0.44
徳島	1	1	2	0.33	0	2	2	0.33	0	0	0	0.00	1	1	2	0.29
香川	2	1	3	0.60	0	0	0	0.00	0	0	0	0.00	0	0	0	0.00
愛媛	0	0	0	0.00	1	0	1	0.17	1	3	4	0.67	2	1	3	0.50
高知	4	0	4	0.50	6	5	11	1.38	6	3	9	1.13	3	4	7	0.78
福岡	10	4	14	0.93	9	3	12	0.80	6	5	11	0.73	8	6	14	0.93
佐賀	6	2	8	1.33	1	1	2	0.33	5	2	7	1.17	1	2	3	0.50
長崎	2	0	2	0.14	0	1	1	0.08	3	2	5	0.44	1	3	4	0.33
熊本	17	8	25	1.67	4	8	12	0.80	8	5	13	0.87	9	14	23	1.53
大分	3	1	4	0.40	0	2	2	0.19	3	3	6	0.55	3	0	3	0.27
宮崎	5	1	6	0.86	11	10	21	3.00	4	5	9	1.29	4	5	9	1.29
鹿児島	8	1	9	0.75	4	1	5	0.42	8	4	12	1.00	4	5	9	0.75
沖縄	6	3	9	1.29	3	4	7	1.00	2	2	4	0.57	1	2	3	0.43
全国	175	98	273	0.59	167	128	295	0.63	161	135	296	0.64	214	169	383	0.81

表V-3-2 無菌性髄膜炎 都道府県別性別患者報告数・定点あたり報告数

	2001年				2002年				2003年				2004年			
	男	女	総計	定点あたりの報告数	男	女	総計	定点あたりの報告数	男	女	総計	定点あたりの報告数	男	女	総計	定点あたりの報告数
	(人)	(人)	(人)	(人/定点)	(人)	(人)	(人)	(人/定点)	(人)	(人)	(人)	(人/定点)	(人)	(人)	(人)	(人/定点)
北海道	0	0	0	0.00	5	0	5	0.22	1	1	2	0.09	4	1	5	0.22
青森	1	2	3	0.50	52	39	91	15.88	6	3	9	1.50	0	0	0	0.00
岩手	0	0	0	0.00	0	2	2	0.10	2	0	2	0.10	7	5	12	0.60
宮城	1	1	2	0.17	9	6	15	1.25	0	0	0	0.00	0	0	0	0.00
秋田	1	1	2	0.26	3	8	11	1.38	5	6	11	1.52	2	0	2	0.29
山形	21	4	25	2.58	51	27	78	7.80	6	11	17	1.70	15	7	22	2.20
福島	6	5	11	1.57	4	1	5	0.71	1	3	4	0.57	8	9	17	2.42
茨城	1	0	1	0.09	2	3	5	0.45	1	0	1	0.10	0	0	0	0.00
栃木	21	10	31	4.43	14	14	28	4.00	19	13	32	4.57	19	21	40	5.71
群馬	8	5	13	1.31	11	5	16	1.60	16	8	24	2.40	29	12	41	4.10
埼玉	14	7	21	2.33	13	12	25	2.78	7	2	9	1.00	4	6	10	1.11
千葉	9	9	18	1.38	25	14	39	3.00	21	7	28	2.16	7	5	12	1.18
東京	27	9	36	1.45	39	27	66	2.64	38	28	66	2.64	18	26	44	1.76
神奈川	27	10	37	3.36	40	15	55	5.00	31	20	51	4.27	6	9	15	1.25
新潟	63	22	85	6.55	67	50	117	9.52	31	17	48	4.00	18	18	36	2.90
富山	2	0	2	0.40	0	1	1	0.20	0	0	0	0.00	0	0	0	0.00
石川	3	3	6	1.20	10	11	21	4.20	18	10	28	5.60	13	4	17	3.40
福井	23	5	28	4.85	68	48	116	19.40	36	38	74	12.37	12	9	21	3.50
山梨	7	3	10	1.00	35	25	60	6.00	6	4	10	1.00	10	4	14	1.40
長野	28	21	49	4.41	43	22	65	5.91	16	10	26	2.35	20	6	26	2.35
岐阜	0	1	1	0.25	7	1	8	2.00	1	0	1	0.20	0	2	2	0.40
静岡	36	15	51	6.39	32	18	50	5.11	20	16	36	3.60	21	18	39	3.91
愛知	12	7	19	1.46	60	33	93	7.15	13	5	18	1.40	11	12	23	1.77
三重	39	13	52	5.88	82	38	120	13.33	11	7	18	2.00	18	8	26	2.89
滋賀	17	8	25	3.57	91	50	141	20.14	41	29	70	10.06	44	26	70	10.00
京都	11	3	14	2.33	27	7	34	5.67	18	15	33	6.19	12	7	19	3.01
大阪	54	22	76	6.79	71	39	110	7.33	102	40	142	9.47	31	15	46	3.07
兵庫	22	9	31	2.22	78	35	113	8.69	56	32	88	7.33	18	7	25	1.98
奈良	44	15	59	9.83	57	36	93	15.50	57	32	89	14.98	41	16	57	9.53
和歌山	16	6	22	2.00	43	17	60	5.45	77	54	131	11.91	13	13	26	2.35
鳥取	12	5	17	3.40	61	31	92	18.40	35	22	57	11.40	26	11	37	7.40
島根	8	2	10	1.25	20	13	33	4.13	6	8	14	1.75	26	12	38	4.75
岡山	1	0	1	0.20	87	44	131	27.80	6	2	8	1.60	7	1	8	1.60
広島	80	33	113	6.19	193	88	281	13.38	99	82	181	12.96	46	24	70	3.60
山口	3	0	3	0.33	3	0	3	0.37	0	0	0	0.00	1	0	1	0.11
徳島	2	0	2	0.33	9	2	11	1.83	1	0	1	0.14	1	0	1	0.14
香川	0	0	0	0.00	1	1	2	0.40	0	1	1	0.20	0	0	0	0.00
愛媛	10	8	18	3.00	30	14	44	7.33	2	0	2	0.33	5	8	14	2.33
高知	11	5	16	2.00	86	60	146	18.25	22	7	29	3.63	5	13	19	2.11
福岡	39	16	55	3.67	19	16	35	2.33	23	9	32	2.13	19	10	29	1.93
佐賀	10	5	15	2.50	22	8	30	5.00	6	5	11	1.83	10	7	17	2.83
長崎	6	5	11	0.79	10	6	16	1.31	13	7	20	1.76	5	5	10	0.83
熊本	84	55	139	9.27	193	104	297	19.80	80	50	130	8.67	49	19	68	4.53
大分	7	4	11	1.10	12	3	15	1.41	8	2	10	0.91	4	1	5	0.46
宮崎	18	6	24	3.43	51</											

表V-3-3 マイコプラズマ肺炎 都道府県別性別患者報告数・定点あたり報告数

	2001年				2002年				2003年				2004年			
	男	女	総計	定点あたりの報告数 (人/定点)	男	女	総計	定点あたりの報告数 (人/定点)	男	女	総計	定点あたりの報告数 (人/定点)	男	女	総計	定点あたりの報告数 (人/定点)
北海道	28	34	62	2.70	23	27	50	2.17	6	14	20	0.86	119	106	225	9.75
青森	0	0	0	0.00	32	27	59	10.30	100	109	209	34.83	58	56	114	19.06
岩手	44	78	122	6.10	131	179	310	15.50	225	245	470	23.50	127	118	245	12.25
宮城	196	217	413	34.31	101	115	216	18.15	129	197	326	27.17	139	177	316	26.33
秋田	72	130	202	26.53	105	146	251	31.38	80	106	186	25.66	105	138	243	34.71
山形	33	41	74	7.65	75	54	129	12.90	186	220	406	40.60	171	206	377	37.70
福島	46	45	91	13.00	8	10	18	2.57	13	16	29	4.14	94	116	210	29.84
茨城	0	0	0	0.00	1	1	2	0.18	50	73	123	12.25	84	74	158	14.34
栃木	10	17	27	3.86	13	20	33	4.71	34	35	69	9.86	26	25	51	7.29
群馬	9	10	19	1.91	7	10	17	1.70	12	17	29	2.90	86	119	205	20.50
埼玉	13	8	19	2.11	6	19	25	2.78	9	7	16	1.79	40	53	93	10.36
千葉	74	56	130	10.00	45	62	107	8.24	53	41	94	7.24	43	44	87	8.52
東京	19	26	45	1.81	81	82	163	6.52	83	90	173	6.92	78	86	164	6.56
神奈川	25	21	46	4.18	28	24	52	4.73	9	16	25	2.09	1	2	3	0.25
新潟	54	93	147	11.32	168	218	386	31.41	151	167	318	26.50	137	185	322	25.90
富山	19	21	40	8.00	15	29	44	8.80	8	14	22	4.40	19	19	38	7.60
石川	8	11	19	3.80	6	15	21	4.20	18	25	43	8.60	28	36	64	12.80
福井	30	26	56	9.71	17	20	37	6.19	15	13	28	4.68	9	11	20	3.33
山梨	76	83	159	15.90	110	108	218	21.80	104	120	224	22.40	97	104	201	20.10
長野	20	21	41	3.69	24	23	47	4.27	35	35	70	6.36	160	169	329	29.91
岐阜	1	1	2	0.50	0	1	1	0.25	6	10	16	3.24	1	1	2	0.40
静岡	56	76	132	16.54	37	38	75	7.66	48	52	100	10.00	46	70	116	11.62
愛知	111	118	229	17.62	61	58	119	9.15	134	170	304	23.66	147	155	302	23.23
三重	23	29	52	5.88	7	4	11	1.22	44	45	89	9.89	24	37	61	6.78
滋賀	65	58	123	17.57	43	55	98	14.00	51	50	101	14.51	73	45	118	16.86
京都	3	9	12	2.00	8	15	23	3.83	10	16	26	4.88	10	10	20	3.16
大阪	91	98	189	16.89	86	93	179	11.93	219	217	436	29.07	81	68	149	9.93
兵庫	33	33	66	4.72	59	52	111	8.54	33	48	81	6.75	22	33	55	4.36
奈良	25	31	56	9.33	25	22	47	7.83	32	17	49	8.25	37	26	63	10.53
和歌山	18	16	34	3.09	7	22	29	2.64	61	70	131	11.91	48	44	92	8.36
鳥取	88	89	177	35.40	25	22	47	9.40	33	20	53	10.60	19	30	49	9.80
島根	63	43	106	13.25	36	39	75	9.38	8	17	25	3.13	13	12	25	3.13
岡山	60	60	120	24.00	54	58	112	23.77	138	134	272	54.40	110	131	241	48.20
広島	101	104	205	11.23	94	103	197	9.38	99	100	199	14.25	101	115	216	11.10
山口	22	27	49	5.44	23	31	54	6.73	66	89	155	17.71	120	153	273	30.33
徳島	5	12	17	2.82	3	5	8	1.33	4	1	5	0.71	6	4	10	1.43
香川	11	13	24	4.80	4	6	10	2.00	11	12	23	4.60	0	5	5	1.00
愛媛	77	74	151	25.17	51	75	126	21.00	28	36	64	10.67	34	50	84	14.00
高知	102	96	198	24.75	55	68	123	15.38	70	47	117	14.63	74	85	159	17.67
福岡	77	58	135	9.00	34	47	81	5.40	19	24	43	2.87	48	44	92	6.13
佐賀	26	36	62	10.33	25	13	38	6.33	35	26	61	10.17	32	28	60	10.00
長崎	1	0	1	0.07	42	62	104	8.53	87	93	180	15.86	24	21	45	3.76
熊本	51	58	109	7.27	75	79	154	10.27	46	49	95	6.33	33	37	70	4.67
大分	40	52	92	9.20	16	23	39	3.66	19	14	33	3.00	13	9	22	2.00
宮崎	34	43	77	11.00	39	41	80	11.43	28	31	59	8.45	17	33	50	7.14
鹿児島	39	33	72	6.00	33	40	73	6.08	18	19	37	3.08	19	17	36	3.00
沖縄	27	20	47	6.71	29	40	69	9.86	21	23	44	6.29	9	8	17	2.43
全国	2024	2225	4249	9.11	1967	2301	4268	9.06	2688	2990	5678	12.23	2782	3115	5897	12.49

表V-3-4 クラミジア肺炎 都道府県別性別患者報告数・定点あたり報告数

	2001年				2002年				2003年				2004年			
	男	女	総計	定点あたりの報告数 (人/定点)	男	女	総計	定点あたりの報告数 (人/定点)	男	女	総計	定点あたりの報告数 (人/定点)	男	女	総計	定点あたりの報告数 (人/定点)
北海道	0	0	0	0.00	1	0	1	0.04	0	0	0	0.00	0	0	0	0.00
青森	0	0	0	0.00	0	0	0	0.00	0	0	0	0.00	1	0	1	0.17
岩手	0	1	1	0.05	0	0	0	0.00	0	0	0	0.00	1	0	1	0.05
宮城	38	10	48	3.99	24	10	34	2.86	28	11	39	3.25	20	9	29	2.42
秋田	2	0	2	0.26	0	0	0	0.00	0	0	0	0.00	0	0	0	0.00
山形	1	0	1	0.10	0	0	0	0.00	0	0	0	0.00	5	3	8	0.80
福島	1	0	1	0.14	1	0	1	0.14	0	0	0	0.00	28	20	48	6.82
茨城	0	0	0	0.00	0	0	0	0.00	0	0	0	0.00	0	0	0	0.00
栃木	8	1	9	1.29	1	0	1	0.14	1	3	4	0.57	9	5	14	2.00
群馬	0	1	1	0.10	0	0	0	0.00	1	2	3	0.30	0	2	2	0.20
埼玉	14	10	24	2.67	12	13	25	2.78	6	5	11	1.23	1	0	1	0.11
千葉	2	1	3	0.23	35	25	60	4.62	30	25	55	4.24	14	8	22	2.16
東京	0	0	0	0.00	0	2	2	0.08	3	0	3	0.12	2	2	4	0.16
神奈川	0	0	0	0.00	0	0	0	0.00	1	0	1	0.08	0	0	0	0.00
新潟	0	0	0	0.00	2	3	5	0.41	1	2	3	0.25	1	2	3	0.24
富山	0	0	0	0.00	0	0	0	0.00	0	0	0	0.00	0	0	0	0.00
石川	0	0	0	0.00	0	0	0	0.00	1	0	1	0.20	0	1	1	0.20
福井	0	0	0	0.00	0	0	0	0.00	0	0	0	0.00	0	0	0	0.00
山梨	2	2	4	0.40	27	21	48	4.80	20	13	33	3.30	34	26	60	6.00
長野	11	7	18	1.62	8	3	11	1.00	6	5	11	1.00	1	2	3	0.27
岐阜	0	0	0	0.00	0	0	0	0.00	0	0	0	0.00	0	0	0	0.00
静岡	2	4	6	0.75	0	0	0	0.00	1	0	1	0.10	3	1	4	0.40
愛知	1	0	1	0.08	0	1	1	0.08	0	0	0	0.00	0	0	0	0.00
三重	0	0	0	0.00	3	0	3	0.33	0	0	0	0.00	0	0	0	0.00
滋賀	0	0	0	0.00	1	1	2	0.29	0	0	0	0.00	0	0	0	0.00
京都	0	0	0	0.00	0	1	1	0.17	0	0	0	0.00	0	1	1	0.16
大阪	3	0	3	0.27	3	0	3	0.20	9	8	17	1.13	5	2	7	0.47
兵庫	2	4	6	0.43	0	1	1	0.08	0	1	1	0.08	1	0	1	0.08
奈良	0	0	0	0.00	0	0	0	0.00	0	0	0	0.00	0	0	0	0.00
和歌山	0	0	0	0.00	0	0	0	0.00	2	1	3	0.27	1	0	1	0.09
鳥取	0	0	0	0.00	0	0	0	0.00	0	2	2	0.40	0	0	0	0.00
島根	1	0	1	0.13	1	0	1	0.13	0	0	0	0.00	0	0	0	0.00
岡山	3	0	3	0.60	2	2	4	0.85	0	1	1	0.20	2	0	2	0.40
広島	3	2	5	0.27	0	0	0	0.00	1	1	2	0.14	0	0	0	0.00
山口	5	3	8	0.89	0	0	0	0.00	1	3	4	0.46	0	0	0	0.00
徳島	0	0	0	0.00	0	0	0	0.00	0	0	0	0.00	0	0	0	0.00
香川	2	2	4	0.80	2	4	6	1.20	0	0	0	0.00	0	0	0	0.00
愛媛	2	0	2	0.33	1	0	1	0.17	0	0	0	0.00	3	1	4	0.67
高知	0	0	0	0.00	0	0	0	0.00	0	1	1	0.13	0	0	0	0.00
福岡	5	3	8	0.53	17	4	21	1.40	3	0	3	0.20	12	12	24	1.60
佐賀	0	0	0	0.00	0	0	0	0.00	0	0	0	0.00	3	1	4	0.67
長崎	0	0	0	0.00	1	0	1	0.08	0	0	0	0.00	0	0	0	0.00
熊本	1	0	1	0.07	2	4	6	0.40	0	0	0	0.00	1	1	2	0.13
大分																

表V-3-5 成人麻疹 都道府県別性別患者報告数・定点あたり報告数

	2001年				2002年				2003年				2004年			
	男	女	総計	定点あたりの報告数	男	女	総計	定点あたりの報告数	男	女	総計	定点あたりの報告数	男	女	総計	定点あたりの報告数
北海道	15	25	40	1.74	1	0	1	0.04	0	0	0	0.00	0	0	0	0.00
青森	1	1	2	0.33	3	6	9	1.57	0	0	0	0.00	0	0	0	0.00
岩手	4	6	10	0.50	1	1	2	0.05	1	3	4	0.20	0	1	1	0.05
宮城	2	7	9	0.75	1	2	3	0.25	10	14	24	2.00	0	0	0	0.00
秋田	1	1	2	0.26	0	0	0	0.00	0	0	0	0.00	0	0	0	0.00
山形	7	2	9	0.93	6	13	19	1.90	8	4	12	1.20	4	4	8	0.80
福島	1	5	6	0.86	0	5	5	0.71	18	18	36	5.14	4	5	9	1.28
茨城	1	1	2	0.18	0	0	0	0.00	0	0	0	0.00	0	0	0	0.00
栃木	2	4	6	0.86	0	1	1	0.14	2	2	4	0.57	0	0	0	0.00
群馬	3	1	4	0.40	5	3	8	0.80	7	4	11	1.10	0	0	0	0.00
埼玉	5	7	12	1.33	6	5	11	1.22	9	11	20	2.23	2	4	6	0.67
千葉	24	25	49	3.77	23	18	41	3.16	6	6	12	0.92	0	2	2	0.20
東京	85	96	181	7.27	54	62	116	4.64	82	62	144	5.76	9	6	15	0.60
神奈川	42	29	71	6.45	43	35	78	7.09	55	27	82	6.87	3	1	4	0.33
新潟	2	2	4	0.31	4	1	5	0.41	0	1	1	0.08	0	0	0	0.00
富山	2	2	4	0.80	4	7	11	2.20	1	0	1	0.20	0	0	0	0.00
石川	12	14	26	5.20	4	0	4	0.80	4	4	8	1.60	0	0	0	0.00
福井	1	1	2	0.35	1	0	1	0.17	0	0	0	0.00	0	0	0	0.00
山梨	3	2	5	0.50	0	0	0	0.00	0	2	2	0.20	0	0	0	0.00
長野	6	6	12	1.08	1	4	5	0.45	6	2	8	0.73	1	0	1	0.09
岐阜	0	1	1	0.25	1	7	8	2.00	0	3	3	0.61	0	0	0	0.00
静岡	2	3	5	0.63	12	14	26	2.66	5	11	16	1.60	0	1	1	0.10
愛知	9	18	27	2.08	11	11	22	1.69	2	3	5	0.39	0	0	0	0.00
三重	1	3	4	0.45	7	7	14	1.56	2	1	3	0.33	0	0	0	0.00
滋賀	0	2	2	0.29	0	0	0	0.00	0	0	0	0.00	0	0	0	0.00
京都	2	1	3	0.50	0	0	0	0.00	0	0	0	0.00	0	0	0	0.00
大阪	20	12	32	2.86	4	4	8	0.53	3	5	8	0.53	0	1	1	0.07
兵庫	15	10	25	1.79	1	5	6	0.46	0	0	0	0.00	2	4	6	0.48
奈良	1	0	1	0.17	0	0	0	0.00	1	0	1	0.17	0	0	0	0.00
和歌山	8	9	17	1.55	1	0	1	0.09	4	11	15	1.36	0	0	0	0.00
鳥取	2	2	4	0.80	1	0	1	0.20	0	0	0	0.00	0	0	0	0.00
島根	0	1	1	0.13	0	0	0	0.00	0	0	0	0.00	0	0	0	0.00
岡山	5	4	9	1.80	0	3	3	0.64	1	0	1	0.20	1	0	1	0.20
広島	3	6	9	0.49	0	0	0	0.00	0	0	0	0.00	0	0	0	0.00
山口	2	1	3	0.33	0	1	1	0.12	0	0	0	0.00	0	0	0	0.00
徳島	0	0	0	0.00	0	0	0	0.00	2	2	4	0.57	0	0	0	0.00
香川	1	0	1	0.20	0	0	0	0.00	0	0	0	0.00	0	0	0	0.00
愛媛	0	0	0	0.00	11	6	17	2.83	2	2	4	0.67	0	0	0	0.00
高知	48	31	79	9.88	1	0	1	0.13	5	3	8	1.00	0	0	0	0.00
福岡	46	33	79	5.27	3	2	5	0.33	3	4	7	0.47	1	0	1	0.07
佐賀	3	6	9	1.50	2	1	3	0.50	0	0	0	0.00	0	0	0	0.00
長崎	1	2	3	0.21	1	1	2	0.16	3	3	6	0.53	0	0	0	0.00
熊本	10	19	29	1.93	0	0	0	0.00	2	0	2	0.13	0	0	0	0.00
大分	18	13	31	3.10	1	0	1	0.09	0	0	0	0.00	0	0	0	0.00
宮崎	8	2	10	1.43	0	0	0	0.00	4	5	9	1.29	0	0	0	0.00
鹿児島	1	1	2	0.17	3	0	3	0.25	1	0	1	0.08	0	0	0	0.00
沖縄	42	43	85	12.14	0	0	0	0.00	2	1	3	0.43	1	0	1	0.14
全国	467	460	927	1.99	216	225	441	0.94	251	214	465	1.00	28	29	57	0.12

表V-3-6 MRSA (メチシリン耐性黄色ブドウ球菌) 感染症 都道府県別性別患者報告数・定点あたり報告数

	2001年				2002年				2003年				2004年			
	男	女	総計	定点あたりの報告数	男	女	総計	定点あたりの報告数	男	女	総計	定点あたりの報告数	男	女	総計	定点あたりの報告数
北海道	257	164	421	18.57	309	173	482	21.26	396	182	578	25.13	328	166	494	20.58
青森	112	31	143	23.83	70	23	93	15.50	41	14	55	9.17	56	25	81	13.50
岩手	389	197	586	29.30	522	270	792	39.60	764	386	1150	57.50	738	390	1128	56.40
宮城	494	324	818	68.17	382	282	664	55.72	351	187	538	45.15	279	193	472	39.33
秋田	97	56	153	19.13	122	64	186	23.49	248	98	346	47.72	285	111	396	56.57
山形	269	176	445	46.03	365	178	543	54.30	345	193	538	53.80	326	178	504	50.40
福島	41	25	66	9.43	33	30	63	9.00	55	45	100	14.81	102	49	151	21.57
茨城	94	62	156	16.86	149	71	220	20.00	135	81	216	19.79	123	74	197	19.87
栃木	173	108	281	40.14	231	137	368	52.57	345	183	528	75.43	433	219	652	93.14
群馬	317	168	485	48.91	307	177	484	48.40	262	145	407	40.70	334	150	484	48.40
埼玉	227	122	349	38.78	147	96	243	27.00	233	143	376	42.97	191	101	292	32.44
千葉	255	174	429	47.67	347	191	538	60.34	338	152	490	54.44	267	154	421	46.78
東京	891	472	1363	68.44	1140	619	1759	83.10	1201	560	1761	70.68	1022	530	1552	62.29
神奈川	187	100	287	26.09	175	109	284	25.82	171	103	274	24.91	185	119	304	27.64
新潟	272	143	415	31.92	409	248	657	52.21	364	199	563	44.45	474	238	712	54.77
富山	209	126	335	67.00	287	175	462	92.40	297	188	485	97.00	281	203	484	96.80
石川	113	69	182	36.40	71	32	103	20.60	87	56	143	28.60	132	55	187	37.40
福井	209	119	328	54.67	207	101	308	51.33	182	115	297	43.46	163	83	246	36.90
山梨	127	61	188	18.80	107	61	168	16.80	135	89	224	22.40	175	89	264	26.40
長野	292	165	457	41.55	295	125	420	38.18	272	155	427	38.82	243	113	356	32.36
岐阜	143	84	227	45.40	123	83	206	41.20	100	77	177	35.40	81	75	156	31.20
静岡	333	217	550	55.00	339	208	547	54.70	388	232	620	62.00	395	263	658	65.80
愛知	357	206	563	44.74	472	243	715	55.00	554	246	800	60.00	587	335	922	70.92
三重	399	194	593	69.76	372	203	575	71.88	300	174	474	52.67	316	176	492	54.67
滋賀	234	133	367	52.43	237	179	416	69.33	280	176	456	65.14	283	195	478	68.29
京都	11	7	18	2.73	45	28	73	10.43	65	25	90	15.43	93	58	151	21.32
大阪	297	170	467	54.41	291	163	454	32.82	346	197	543	38.79	325	164	489	34.93
兵庫	355	183	538	39.37	361	194	555	39.88	296	143	439	33.34	309	164	473	33.79
奈良	188	93	281	47.49	256	138	394	66.59	307	112	419	71.83	296	163	459	76.50
和歌山	160	132	292	28.96	272	127	399	36.27	324	203	527	47.91	340	227	567	51.94
鳥取	88	65	153	30.60	177	102	279	55.80	159	115	274	54.80	167	110	277	55.40
島根	313	191	504	63.00	261	136	397	49.63	416	211	627	80.04	415	206	621	77.63
岡山	72	52	124	28.08	91	55	146	35.04	116	48	164	34.53	125	72	197	39.40
広島	901	557	1458	78.81	822	528	1350	64.29	821	492	1313	64.05	812	545	1357	65.66
山口	160	160	320	56.55	491	231	722	95.21	520	299	819	96.35	531	328	859	99.12
徳島	93	57	150	21.43	111	57	168	24.29	81	52	133	19.00	57	40	97	13.86
香川	204	128	332	66.40	199	139	338	67.60	163	94	257	51.40	182	123	305	76.25
愛媛	36	15	51	8.50	62	43	105	17.75	152	99	251	41.83	164	84	248	41.33
高知	460	290	750	93.75	489	338	827	103.38	348	227	575	75.00	384	227	611	76.38
福岡	169	98	267	15.94	211	146	357	22.31	177	106	283	17.69	275	179	454	29.77
佐賀	176	61	236	39.33	166	79										

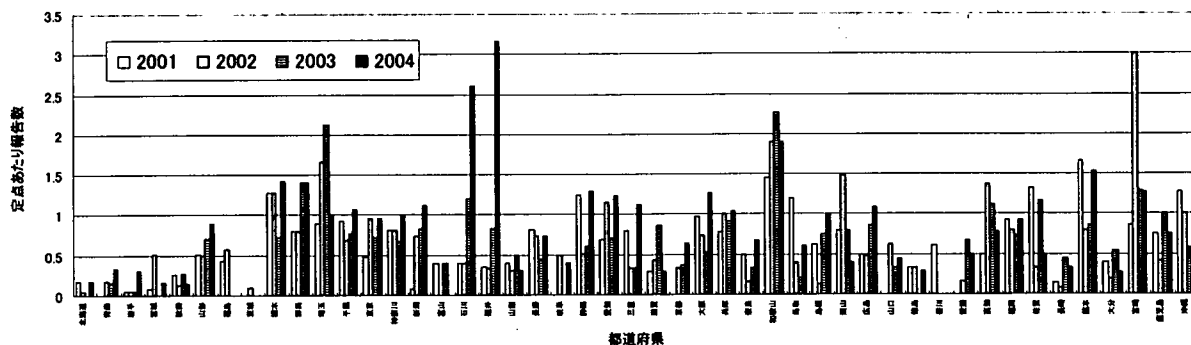
表V-3-7 PRSP (ペニシリン耐性肺炎球菌) 感染症 都道府県別性別別患者報告数・定点あたり報告数

	2001年				2002年				2003年				2004年			
	男	女	総計	定点あたりの報告数	男	女	総計	定点あたりの報告数	男	女	総計	定点あたりの報告数	男	女	総計	定点あたりの報告数
北海道	22	18	40	1.76	37	28	65	2.87	27	12	39	1.70	31	26	57	2.38
青森	0	0	0	0.00	0	0	0	0.00	0	0	0	0.00	0	0	0	0.00
岩手	27	10	37	1.85	157	111	268	13.40	137	84	221	11.05	124	76	200	10.00
宮城	179	129	308	25.67	136	100	236	19.80	206	112	318	26.69	126	99	225	18.75
秋田	68	51	119	14.88	55	42	97	12.25	42	38	80	11.03	53	32	85	12.14
山形	128	73	201	20.79	104	82	186	18.60	95	78	173	17.30	100	62	162	16.20
福島	0	0	0	0.00	9	4	13	1.86	31	28	59	8.74	32	24	56	8.00
茨城	0	0	0	0.00	5	3	8	0.73	4	1	5	0.46	11	6	17	1.71
栃木	21	12	33	4.71	16	12	28	4.00	28	10	38	5.43	33	20	53	7.57
群馬	67	48	115	11.60	47	28	75	7.50	42	34	76	7.60	56	49	105	10.50
埼玉	27	9	36	4.00	30	20	50	5.56	49	24	73	8.34	17	11	28	3.11
千葉	451	338	789	87.67	398	356	754	84.56	442	344	786	87.33	653	471	1124	124.89
東京	202	152	354	17.77	333	224	557	26.31	366	251	617	24.76	277	167	444	17.82
神奈川	81	65	146	13.27	147	119	266	24.18	181	161	342	31.09	174	174	348	31.64
新潟	72	54	126	9.69	141	89	230	18.28	94	96	190	15.00	108	63	171	13.15
富山	97	86	183	36.60	155	188	343	48.60	202	155	357	71.40	249	181	430	86.00
石川	19	22	41	8.20	26	15	41	8.20	26	28	54	10.80	19	13	32	6.40
福井	65	46	111	18.50	68	50	118	19.67	62	48	110	16.10	93	78	171	25.65
山梨	129	75	204	20.40	106	60	166	16.60	112	65	177	17.70	86	54	140	14.00
長野	73	40	113	10.27	63	21	84	7.64	39	22	61	5.55	44	14	58	5.27
岐阜	13	10	23	4.60	7	4	11	2.20	2	2	4	0.80	1	3	4	0.80
静岡	89	47	136	13.60	91	57	148	14.80	162	116	278	27.80	90	88	178	17.95
愛知	5	2	7	0.56	3	1	4	0.31	2	3	5	0.38	7	0	7	0.54
三重	10	6	16	1.88	11	5	16	2.00	2	2	4	0.44	2	1	3	0.33
滋賀	4	4	8	1.14	2	2	4	0.67	1	0	1	0.14	2	3	5	0.71
京都	0	0	0	0.00	1	0	1	0.14	0	0	0	0.00	0	0	0	0.00
大阪	80	56	136	15.84	178	132	310	22.41	93	55	148	10.57	35	22	57	4.07
兵庫	169	144	313	22.90	125	92	217	15.59	67	37	104	7.90	53	17	70	5.00
奈良	99	26	125	21.13	74	60	134	22.65	47	35	82	14.06	49	28	77	12.83
和歌山	15	21	36	3.57	17	17	34	3.09	37	37	74	6.73	36	19	55	5.04
鳥取	12	14	26	5.20	5	1	6	1.20	10	3	13	2.60	13	12	25	5.00
島根	73	46	119	14.88	130	93	223	27.88	126	118	244	31.15	123	93	216	27.00
岡山	2	3	5	1.13	10	3	13	3.12	9	1	10	2.11	8	9	17	3.40
広島	297	228	525	28.38	351	277	628	29.90	310	260	570	27.80	359	310	669	32.37
山口	68	42	110	15.17	108	77	185	24.40	161	107	268	31.53	167	134	301	34.73
徳島	0	5	5	0.71	9	1	10	1.45	1	0	1	0.14	0	0	0	0.00
香川	20	14	34	6.80	23	48	71	14.20	34	24	58	11.60	31	24	55	13.75
愛媛	9	3	12	2.00	2	11	13	2.20	5	7	12	2.00	4	3	7	1.17
高知	123	78	201	25.13	91	67	158	19.75	147	122	269	35.09	191	134	325	40.63
福岡	21	21	42	2.51	32	30	62	3.88	29	29	58	3.63	93	57	150	9.84
佐賀	12	13	25	4.17	28	13	41	6.83	53	43	96	16.00	74	51	125	20.83
長崎	0	0	0	0.00	5	4	9	0.80	6	3	9	0.87	7	2	9	0.75
熊本	33	20	53	3.53	35	20	55	3.67	21	20	41	2.73	38	24	62	4.13
大分	50	40	90	9.00	92	78	170	17.00	98	82	180	18.00	142	81	223	22.30
宮崎	12	7	19	2.71	11	13	24	3.43	24	14	38	5.43	36	31	67	9.57
鹿児島	4	1	5	0.42	6	6	12	1.00	14	15	29	2.42	17	12	29	2.45
沖縄	95	80	175	25.00	17	10	27	3.86	14	14	28	4.00	29	29	58	8.29
全国	3043	2159	5202	11.53	3497	2574	6071	13.12	3660	2740	6400	13.71	3893	2807	6700	14.26

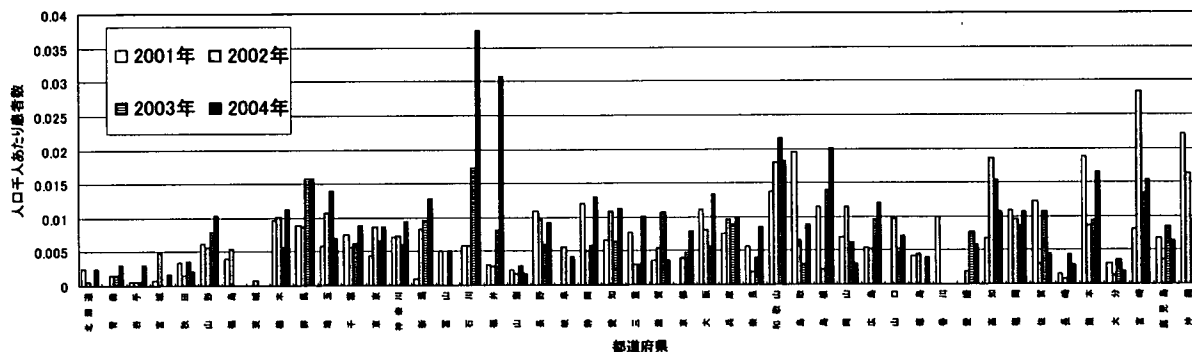
表V-3-8 薬剤耐性緑膿菌感染症 都道府県別性別別患者報告数・定点あたり報告数

	2001年				2002年				2003年				2004年			
	男	女	総計	定点あたりの報告数	男	女	総計	定点あたりの報告数	男	女	総計	定点あたりの報告数	男	女	総計	定点あたりの報告数
北海道	10	6	16	0.71	27	3	30	1.32	26	6	32	1.39	9	5	14	0.58
青森	1	0	1	0.17	0	0	0	0.00	1	0	1	0.17	0	0	0	0.00
岩手	33	21	54	2.70	34	32	66	3.30	114	45	159	7.95	70	36	106	5.30
宮城	18	15	33	2.75	15	17	32	2.69	26	14	40	3.36	31	14	45	3.75
秋田	0	0	0	0.00	4	2	6	0.76	1	0	1	0.14	3	0	3	0.43
山形	5	1	6	0.62	6	4	10	1.00	3	3	6	0.60	5	6	11	1.10
福島	0	0	0	0.00	0	0	0	0.00	1	0	1	0.15	2	1	3	0.43
茨城	13	5	18	1.95	6	3	9	0.82	2	3	5	0.46	2	6	8	0.81
栃木	2	3	5	0.71	9	1	10	1.43	1	0	1	0.14	0	2	2	0.29
群馬	5	1	6	0.61	17	9	26	2.60	8	4	12	1.20	21	9	30	3.00
埼玉	11	8	19	2.11	11	5	16	1.78	23	9	32	3.66	14	5	19	2.11
千葉	3	2	5	0.56	8	3	11	1.23	7	5	12	1.33	8	1	9	1.00
東京	52	17	69	3.46	81	26	107	5.06	53	8	61	2.45	26	13	39	1.57
神奈川	2	0	2	0.18	4	1	5	0.45	0	0	0	0.00	4	1	5	0.09
新潟	0	0	0	0.00	1	0	1	0.08	0	0	0	0.00	8	5	13	1.00
富山	2	2	4	0.80	8	0	8	1.60	12	5	17	3.40	10	3	13	2.60
石川	1	0	1	0.20	2	2	4	0.80	1	2	3	0.60	5	2	7	1.40
福井	8	3	11	1.83	5	2	7	1.17	9	1	10	1.46	5	4	9	1.35
山梨	14	0	14	1.40	4	2	6	0.60	9	11	20	2.00	10	15	25	2.50
長野	0	2	2	0.18	1	1	2	0.18	0	0	0	0.00	5	0	5	0.45
岐阜	1	0	1	0.20	1	0	1	0.20	1	0	1	0.20	0	0	0	0.00
静岡	1	1	2	0.20	5	1	6	0.60	3	0	3	0.30	6	2	8	0.81
愛知	2	1	3	0.24	4	2	6	0.46	1	1	2	0.15	0	1	1	0.08
三重	4	0	4	0.47	12	4	16	2.00	0	0	0	0.00	0	2	2	0.22
滋賀	0	3	3	0.43	2	0	2	0.33	0	0	0	0.00	0	1	1	0.14
京都	2	1	3	0.46	1	0	1	0.14	2	0	2	0.34	0	0	0	0.00
大阪	6	1	7	0.82	8	9	17	1.23	12	5	17	1.21	24	5	29	2.07
兵庫	12	2	14	1.02	11	6	17	1.22	10	3	13	0.99	5	1	6	0.43
奈良	5	0	5	0.85	16	5	21	3.55	9	1	10	1.71	7	7	14	2.33
和歌山	24	15	39	3.87	21	5	26	2.36	11	4	15	1.36	18	10	28	2.56
鳥取	3	0	3	0.60	3	3	6	1.20	6	0	6	1.2				

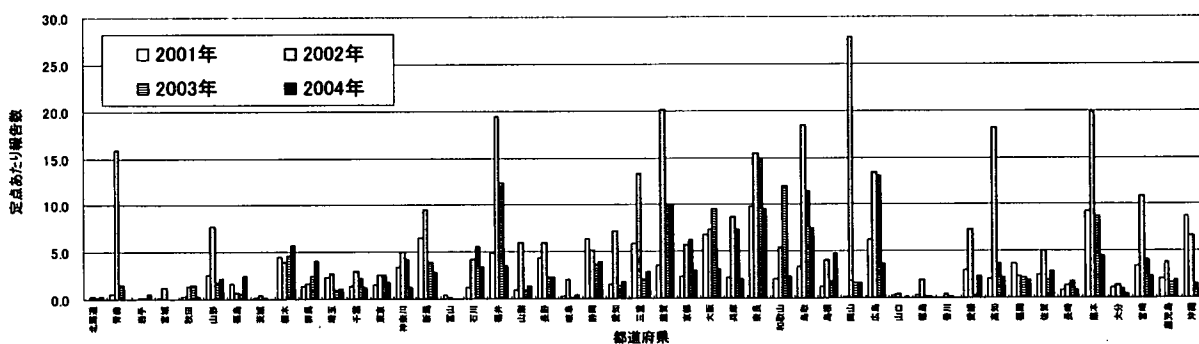
図V-3-1-① 細菌性髄膜炎 都道府県別定点あたり報告数



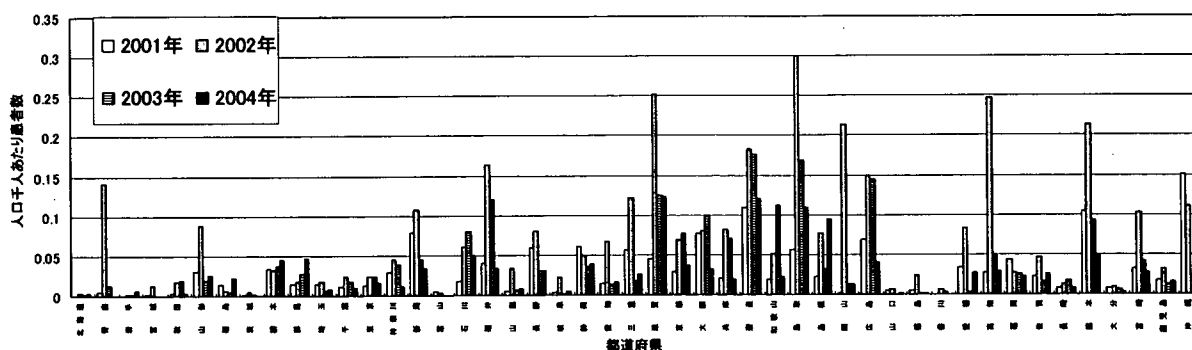
図V-3-1-② 細菌性髄膜炎 都道府県別・人口千人あたり患者数



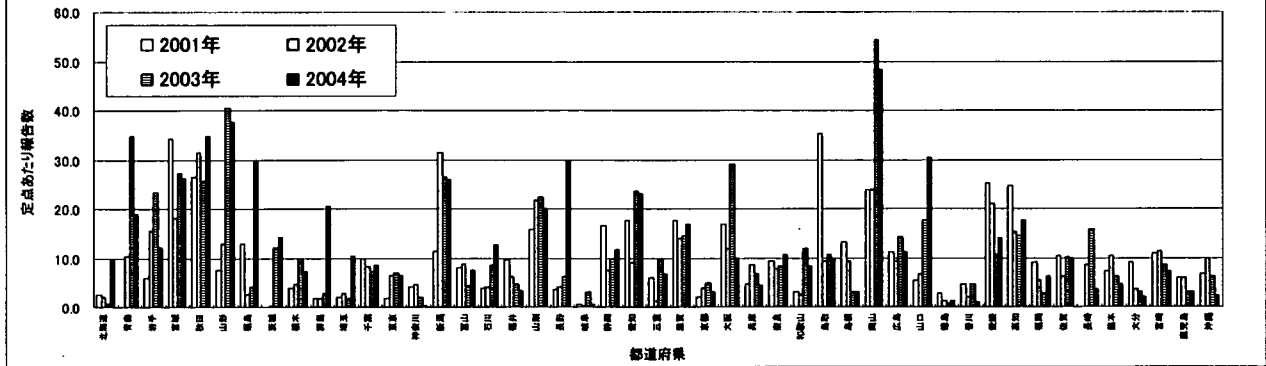
図V-3-2-① 無菌性髄膜炎 都道府県別定点あたり報告数



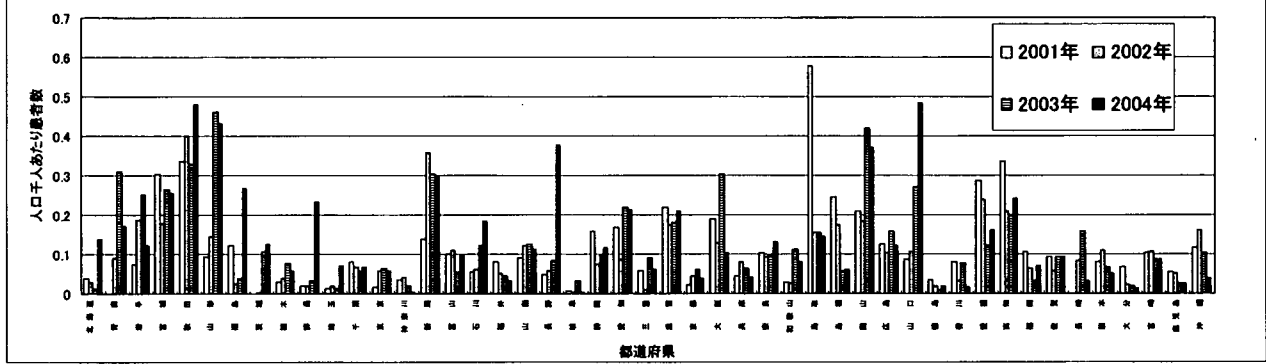
図V-3-2-② 無菌性髄膜炎 都道府県別・人口千人あたり患者数



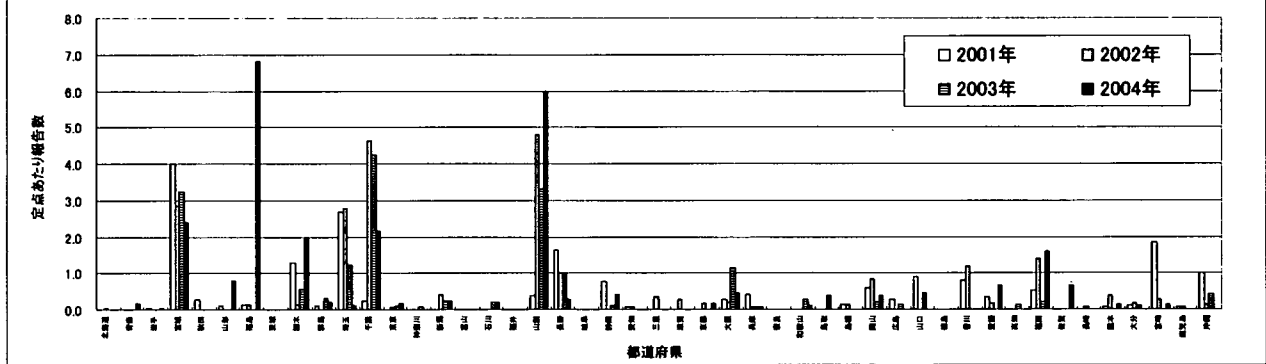
図V-3-3-① マイコプラズマ肺炎 都道府県別定点あたり報告数



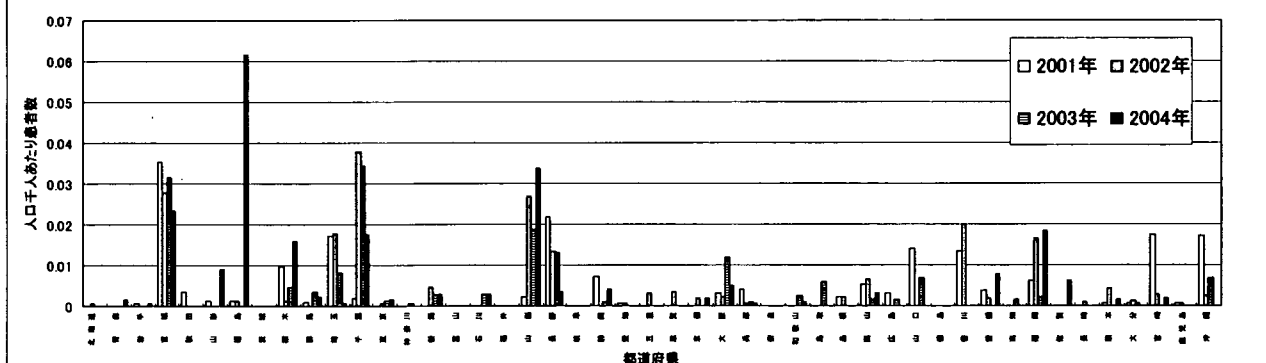
図V-3-3-② マイコプラズマ肺炎 都道府県別・人口千人あたり患者数



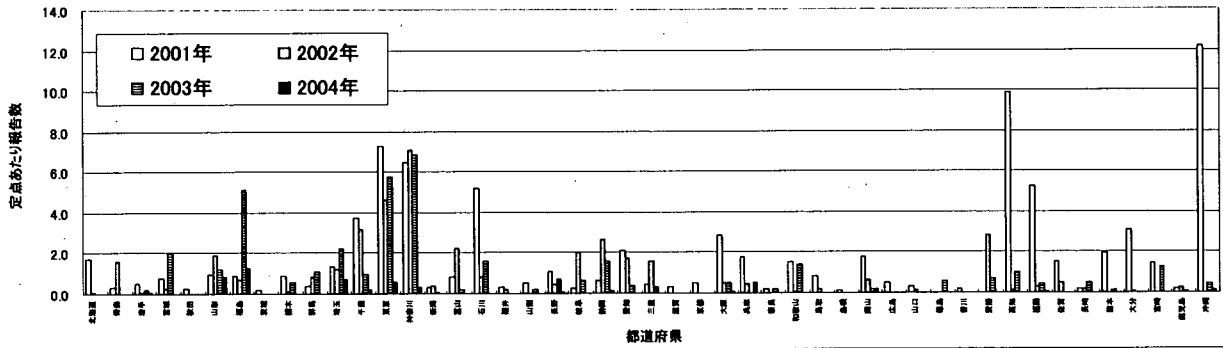
図V-3-4-① クラミジア肺炎 都道府県別定点あたり報告数



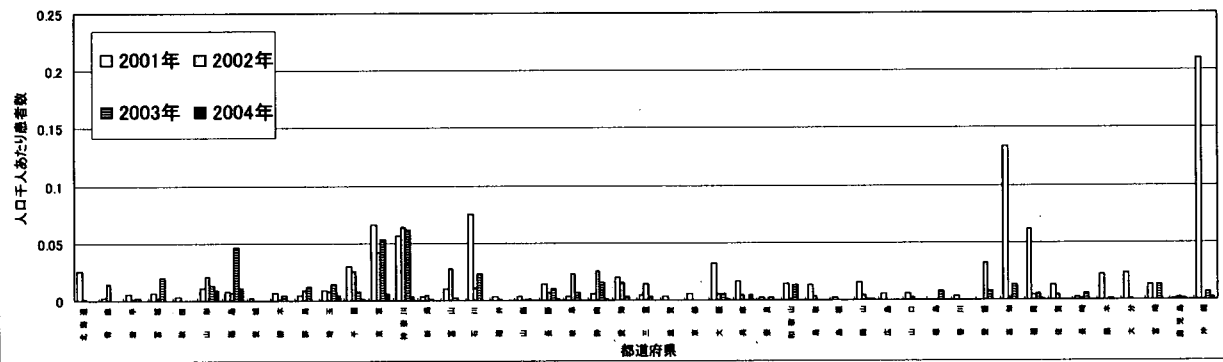
図V-3-4-② クラミジア肺炎 都道府県別・人口千人あたり患者数



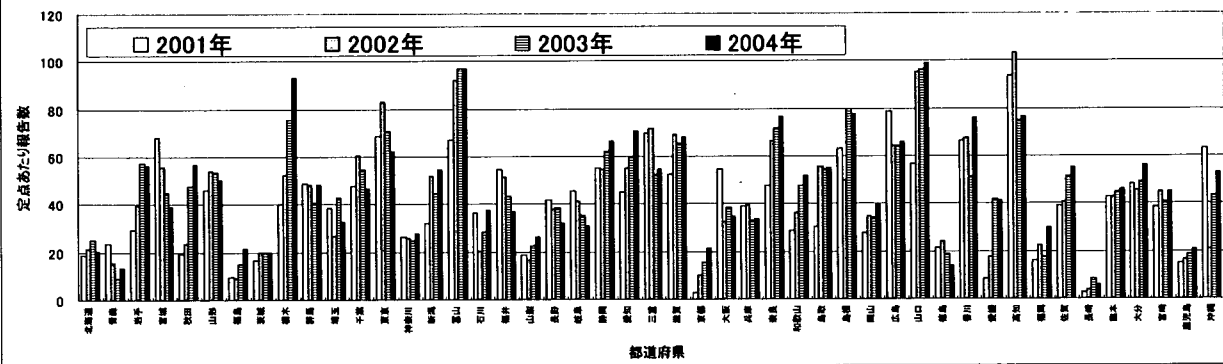
図V-3-5-① 成人麻疹 都道府県別定点あたり報告数



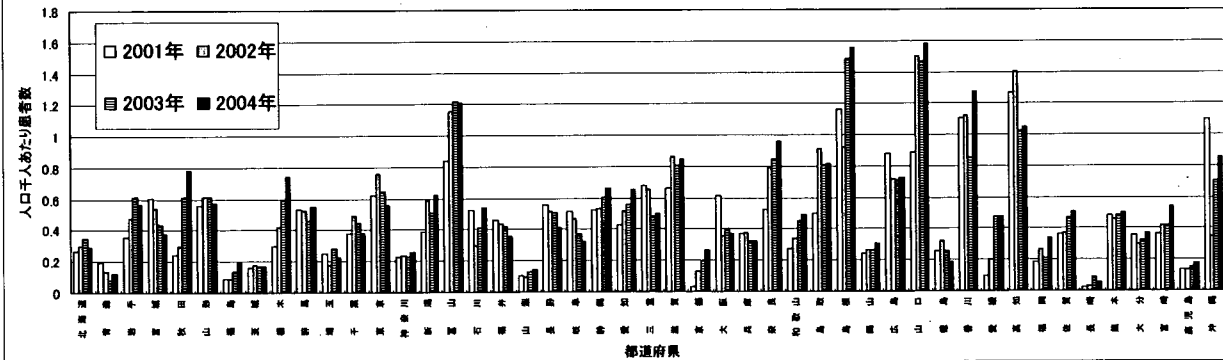
図V-3-5-② 成人麻疹 都道府県別・人口千人あたり患者数



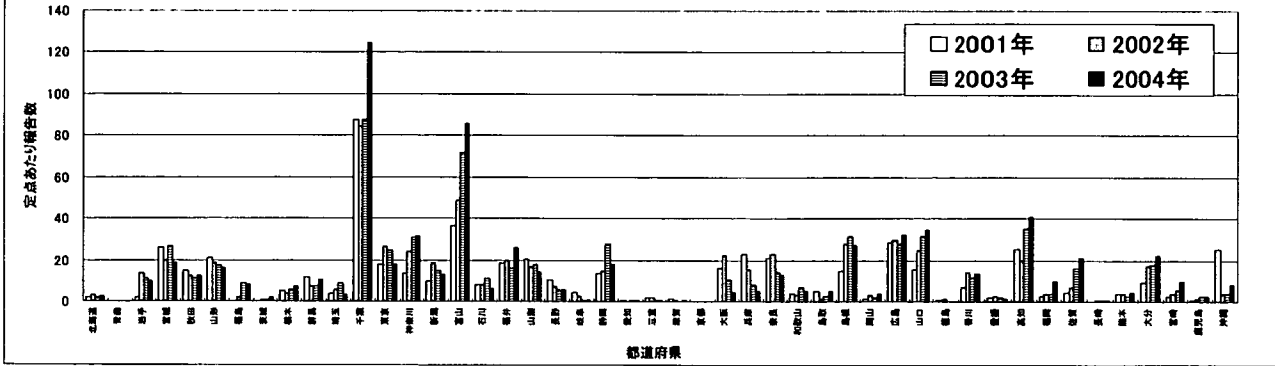
図V-3-6-① MRSA感染症 都道府県別定点あたり報告数



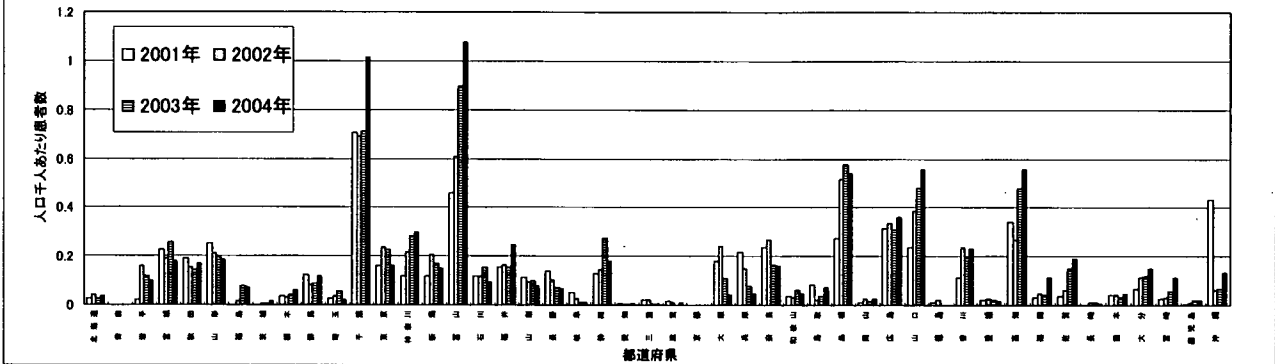
図V-3-6-② MRSA感染症 都道府県別・人口千人あたり患者数



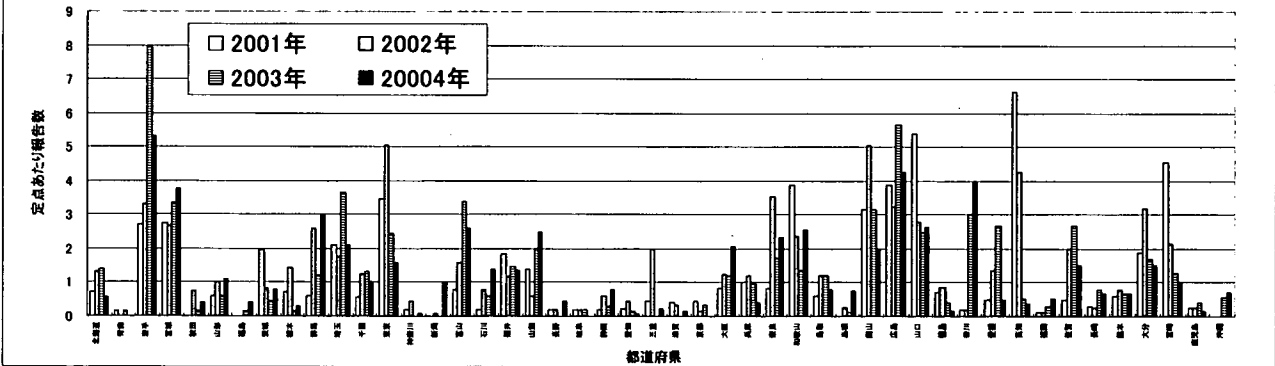
図V-3-7-① PRSP感染症 都道府県別定点あたり報告数



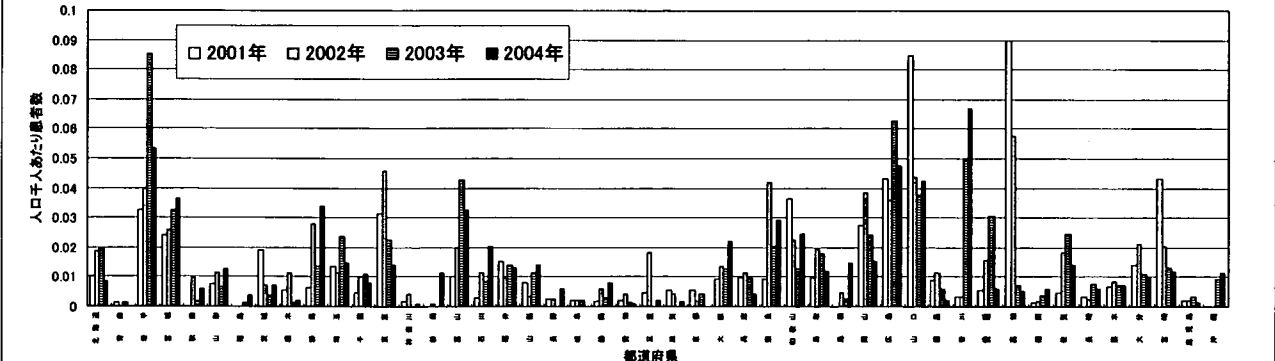
図V-3-7-② PRSP感染症 都道府県別・人口千人あたり患者数



図V-3-8-① 薬剤耐性緑膿菌感染症 都道府県別定点あたり報告数



図V-3-8-② 薬剤耐性緑膿菌感染症 都道府県別・人口千人あたり患者数



V-4. 基幹定点からの患者情報の年齢分布の検討

1) 検討方法

検討資料はV-2と同様である。

疾患別に報告患者の年齢分布を観察する。具体的には年齢階級別報告数・定点あたり報告数を年次別に示し、疾患によって年齢分布が異なっていないか、年次によって年齢分布に違いがないかを検討する。

2) 検討結果

表V-4-1に細菌性髄膜炎、表V-4-2に無菌性髄膜炎、表V-4-3にマイコプラズマ肺炎、表V-4-4にクラミジア肺炎、表V-4-5に成人麻疹、表V-4-6にMRSA感染症、表V-4-7にPRSP感染症、表V-4-8に薬剤耐性緑膿菌感染症の年齢階級別報告数・定点あたり報告数を示す。

細菌性髄膜炎は各年0～4歳の患者が約半数を占め、年次推移をみると多くの年齢階級で定点あたり報告数に大きな変化はない。無菌性髄膜炎は各年10歳未満に多く、殆どの年齢階級で定点あたり報告数の年次変化(増減)は同様であり、全国的に大きな流行があった2002年が最も多く、次いで2003年、2001年・2004年の順である。マイコプラズマ肺炎は0～14歳に多くこの年齢階級が各年8割以上を占め、0～4歳では年を追う毎に定点あたり報告数が増加し近年は最も報告数の多い年齢であるが、他の年齢階級では定点あたり報告数は横ばいである。クラミジア肺炎は各年70歳代を中心とする高齢者に多い。成人麻疹は各年20～30歳代に多く、またいずれの年齢階級でも全国的に大きな流行があった2001年が最も定点あたり報告数が多く、2004年は定点あたり報告数が減少していた。MRSA感染症と薬剤耐性緑膿菌感染症は70歳代を中心とする高齢者に多いがMRSA感染症は0～4歳の乳幼児にも多く、MRSA感染症は70歳以降では年を追う毎に定点あたり報告数は増加している。PRSP感染症は0～4歳を中心とする乳幼児に多く6割前後を占め、この年齢階級では年を追う毎に定点あたり報告数が増加している。

3) 基幹定点からの患者情報の年齢分布のまとめ

小児に多い細菌性髄膜炎・無菌性髄膜炎・マイコプラズマ肺炎・PRSP感染症と、20～30歳代に多い成人麻疹、70歳代を中心とした高齢者に多いクラミジア肺炎・MRSA感染症・薬剤耐性緑膿菌感染症といったように、基幹定点対象疾患報告患者の年齢分布は疾患によって異なっていた。マイコプラズマ肺炎・PRSP感染症はともに0～4歳での報告数の増加が目立ち、またMRSA感染症は70歳以降で近年報告数が増加しているなど、同疾患でも年齢によって定点あたり報告数の年次推移が異なっていた。(基幹定点が大きく変更していないことが前提であるが)基幹定点からの患者情報を年齢別に観察することで、疾患毎の年齢分布の特徴や年齢別に罹患者の増減が把握できるため、詳細に疾病の流行状況を把握し対策を講ずる上で有用と思われた。

表V-4-1 細菌性髄膜炎 年齢階級別報告数・定点あたり報告数

	2001年		2002年		2003年		2004年	
	報告数 (人)	定点あたりの報告数 (人/定点)	報告数 (人)	定点あたりの報告数 (人/定点)	報告数 (人)	定点あたりの報告数 (人/定点)	報告数 (人)	定点あたりの報告数 (人/定点)
0-4歳	160	0.34	148	0.31	158	0.34	203	0.43
5-9歳	12	0.03	20	0.04	24	0.05	31	0.07
10-14歳	5	0.01	9	0.02	4	0.01	9	0.02
15-19歳	6	0.01	5	0.01	4	0.01	3	0.01
20-29歳	7	0.02	13	0.03	9	0.02	14	0.03
30-39歳	8	0.02	15	0.03	12	0.03	15	0.03
40-49歳	9	0.02	13	0.03	15	0.03	18	0.04
50-59歳	17	0.04	25	0.05	14	0.03	22	0.05
60-69歳	22	0.05	22	0.05	30	0.06	31	0.07
70-79歳	18	0.04	17	0.04	24	0.05	31	0.07
80-89歳	7	0.02	6	0.01	2	0.00	6	0.01
90歳-	2	0.00	2	0.00	0	0.00	0	0.00
全年齢	273	0.59	295	0.63	296	0.64	383	0.81

表V-4-2 無菌性髄膜炎 年齢階級別報告数・定点あたり報告数

	2001年		2002年		2003年		2004年	
	報告数 (人)	定点あたりの報告数 (人/定点)	報告数 (人)	定点あたりの報告数 (人/定点)	報告数 (人)	定点あたりの報告数 (人/定点)	報告数 (人)	定点あたりの報告数 (人/定点)
0-4歳	420	0.90	883	1.87	576	1.24	321	0.68
5-9歳	468	1.00	1201	2.55	599	1.29	349	0.74
10-14歳	100	0.21	389	0.83	133	0.29	111	0.24
15-19歳	46	0.10	102	0.22	33	0.07	30	0.06
20-29歳	78	0.17	125	0.27	107	0.23	76	0.16
30-39歳	60	0.13	148	0.31	95	0.20	70	0.15
40-49歳	27	0.06	50	0.11	34	0.07	25	0.05
50-59歳	28	0.06	26	0.06	21	0.05	25	0.05
60-69歳	6	0.01	15	0.03	9	0.02	10	0.02
70-79歳	13	0.03	5	0.01	10	0.02	7	0.01
80-89歳	4	0.01	3	0.01	4	0.01	5	0.01
90歳-	0	0.00	1	0.00	0	0.00	0	0.00
全年齢	1250	2.68	2948	6.26	1621	3.49	1029	2.18

表V-4-3 マイコプラズマ肺炎 年齢階級別報告数・定点あたり報告数

	2001年		2002年		2003年		2004年	
	報告数 (人)	定点あたりの報告数 (人/定点)	報告数 (人)	定点あたりの報告数 (人/定点)	報告数 (人)	定点あたりの報告数 (人/定点)	報告数 (人)	定点あたりの報告数 (人/定点)
0-4歳	1289	2.76	1543	3.27	2288	4.93	2644	5.60
5-9歳	1703	3.65	1528	3.24	1924	4.14	1786	3.78
10-14歳	785	1.68	693	1.47	830	1.79	807	1.71
15-19歳	100	0.21	94	0.20	133	0.29	108	0.23
20-29歳	124	0.27	137	0.29	151	0.33	154	0.33
30-39歳	105	0.23	105	0.22	120	0.26	134	0.28
40-49歳	45	0.10	49	0.10	49	0.11	83	0.18
50-59歳	39	0.08	36	0.08	63	0.14	54	0.11
60-69歳	25	0.05	39	0.08	47	0.10	43	0.09
70-79歳	25	0.05	29	0.06	45	0.10	46	0.10
80-89歳	8	0.02	11	0.02	23	0.05	31	0.07
90歳-	1	0.00	4	0.01	5	0.01	7	0.01
全年齢	4249	9.11	4268	9.06	5678	12.23	5897	12.49

表V-4-4 クラミジア肺炎 年齢階級別報告数・定点あたり報告数

	2001年		2002年		2003年		2004年	
	報告数 (人)	定点あたりの報告数 (人/定点)	報告数 (人)	定点あたりの報告数 (人/定点)	報告数 (人)	定点あたりの報告数 (人/定点)	報告数 (人)	定点あたりの報告数 (人/定点)
0-4歳	18	0.04	23	0.05	22	0.05	14	0.03
5-9歳	39	0.08	20	0.04	11	0.02	10	0.02
10-14歳	14	0.03	13	0.03	6	0.01	6	0.01
15-19歳	1	0.00	2	0.00	5	0.01	2	0.00
20-29歳	5	0.01	4	0.01	6	0.01	10	0.02
30-39歳	11	0.02	7	0.01	9	0.02	18	0.04
40-49歳	2	0.00	6	0.01	5	0.01	10	0.02
50-59歳	15	0.03	14	0.03	9	0.02	21	0.04
60-69歳	16	0.03	37	0.08	40	0.09	34	0.07
70-79歳	30	0.06	66	0.14	56	0.12	68	0.14
80-89歳	23	0.05	34	0.07	24	0.05	46	0.10
90歳-	8	0.02	19	0.04	10	0.02	9	0.02
全年齢	182	0.39	245	0.52	203	0.44	248	0.53

表V-4-5 成人麻疹 年齢階級別報告数・定点あたり報告数

	2001年		2002年		2003年		2004年	
	報告数 (人)	定点あたりの報告数 (人/定点)	報告数 (人)	定点あたりの報告数 (人/定点)	報告数 (人)	定点あたりの報告数 (人/定点)	報告数 (人)	定点あたりの報告数 (人/定点)
0-4歳	0	0.00	3	0.01	0	0.00	0	0.00
5-9歳	3	0.01	1	0.00	0	0.00	0	0.00
10-14歳	6	0.01	1	0.00	1	0.00	0	0.00
15-19歳	214	0.46	77	0.16	91	0.20	4	0.01
20-29歳	538	1.15	274	0.58	264	0.57	32	0.07
30-39歳	137	0.29	65	0.14	86	0.19	13	0.03
40-49歳	16	0.03	13	0.03	13	0.03	3	0.01
50-59歳	9	0.02	5	0.01	5	0.01	3	0.01
60-69歳	0	0.00	2	0.00	1	0.00	1	0.00
70-79歳	3	0.01	0	0.00	4	0.01	0	0.00
80-89歳	1	0.00	0	0.00	0	0.00	1	0.00
90歳-	0	0.00	0	0.00	0	0.00	0	0.00
全年齢	927	1.99	441	0.94	465	1.00	57	0.12

表V-4-6 MRSA感染症 年齢階級別報告数・定点あたり報告数

	2001年		2002年		2003年		2004年	
	報告数 (人)	定点あたりの報告数 (人/定点)	報告数 (人)	定点あたりの報告数 (人/定点)	報告数 (人)	定点あたりの報告数 (人/定点)	報告数 (人)	定点あたりの報告数 (人/定点)
0-4歳	1802	4.00	1915	4.14	1627	3.49	1513	3.22
5-9歳	358	0.79	338	0.73	346	0.74	289	0.62
10-14歳	116	0.26	86	0.19	82	0.18	94	0.20
15-19歳	114	0.25	139	0.30	122	0.26	126	0.27
20-29歳	395	0.88	401	0.87	378	0.81	318	0.68
30-39歳	433	0.96	480	1.04	490	1.05	501	1.07
40-49歳	655	1.45	670	1.45	650	1.39	618	1.32
50-59歳	1344	2.98	1597	3.45	1597	3.42	1752	3.73
60-69歳	3020	6.70	3162	6.83	3403	7.29	3297	7.02
70-79歳	5302	11.76	5802	12.54	6436	13.79	6586	14.02
80-89歳	3672	8.14	4318	9.33	4750	10.18	5310	11.30
90歳-	810	1.80	996	2.15	1236	2.65	1431	3.05
全年齢	18257	40.48	19904	43.02	21117	45.24	21835	46.47

表V-4-7 PRSP感染症 年齢階級別報告数・定点あたり報告数

	2001年		2002年		2003年		2004年	
	報告数 (人)	定点あたりの報告数 (人/定点)	報告数 (人)	定点あたりの報告数 (人/定点)	報告数 (人)	定点あたりの報告数 (人/定点)	報告数 (人)	定点あたりの報告数 (人/定点)
0-4歳	2842	6.30	3644	7.88	3795	8.13	4248	9.04
5-9歳	439	0.97	410	0.89	490	1.05	451	0.96
10-14歳	72	0.16	70	0.15	68	0.15	69	0.15
15-19歳	15	0.03	16	0.03	25	0.05	12	0.03
20-29歳	99	0.22	115	0.25	120	0.26	103	0.22
30-39歳	202	0.45	169	0.37	181	0.39	174	0.37
40-49歳	84	0.19	85	0.18	89	0.19	73	0.16
50-59歳	209	0.46	213	0.46	190	0.41	203	0.43
60-69歳	462	1.02	498	1.08	425	0.91	423	0.90
70-79歳	470	1.04	513	1.11	589	1.26	531	1.13
80-89歳	258	0.57	285	0.62	351	0.75	329	0.70
90歳-	50	0.11	53	0.11	77	0.16	84	0.18
全年齢	5202	11.53	6071	13.12	6400	13.71	6700	14.26

表V-4-8 薬剤耐性緑膿菌感染症 年齢階級別報告数・定点あたり報告数

	2001年		2002年		2003年		2004年	
	報告数 (人)	定点あたりの報告数 (人/定点)	報告数 (人)	定点あたりの報告数 (人/定点)	報告数 (人)	定点あたりの報告数 (人/定点)	報告数 (人)	定点あたりの報告数 (人/定点)
0-4歳	22	0.049	64	0.14	33	0.071	31	0.066
5-9歳	3	0.007	4	0.01	27	0.058	5	0.011
10-14歳	8	0.018	8	0.02	26	0.056	5	0.011
15-19歳	11	0.024	8	0.02	9	0.019	5	0.011
20-29歳	17	0.038	23	0.05	22	0.047	13	0.028
30-39歳	10	0.022	14	0.03	25	0.054	20	0.043
40-49歳	21	0.047	27	0.06	45	0.096	35	0.074
50-59歳	53	0.118	72	0.16	64	0.137	53	0.113
60-69歳	117	0.259	128	0.28	123	0.264	113	0.241
70-79歳	215	0.477	222	0.48	230	0.493	219	0.466
80-89歳	113	0.251	125	0.27	127	0.272	140	0.298
90歳-	18	0.040	20	0.04	16	0.034	30	0.064
全年齢	608	1.348	715	1.55	747	1.600	669	1.424

V-5. 基幹定点からの詳細な患者情報(検査方法や採取部位他)の検討

1) 検討方法

検討資料はV-2と同様である。

週別把握疾患では疾患別に検査方法の情報が得られるが、診断確定に至った検査方法が異なると疾患診断の正確性にも影響するため、検査方法を把握することは重要である。疾患別検査方法別報告数を年次別に示し、疾患による検査方法の違いや、同疾患でも近年検査方法が変わってきていないかを検討する。

また、週別把握疾患では病原体の検査結果の情報が得られるが、詳細な疾患発生動向を知るためには病原体情報の把握は大切である。細菌性髄膜炎と無菌性髄膜炎の病原体結果を年齢階級別に示し、どの位病原体が把握されているか、病原体は年齢によって異なっているかを検討する。

月別把握疾患では採取部位の情報が得られるが、薬剤耐性菌感染症の対策を講ずる上で採取部位の動向(年次推移)を把握し、かつ年齢別の採取部位の特徴を把握することは大切である。疾患別採取部位別報告数を年次別に示し、また疾患別に年齢階級別採取部位別報告数を示し、薬剤耐性菌感染症の採取部位が年次によって異なっていないか、また同疾患でも年齢によって採取部位が異なっているかを検討する。

2) 検討結果

表V-5-1に週別把握疾患の疾患別検査方法別報告数、表V-5-2に細菌性髄膜炎の年齢階級別検査結果、表V-5-3に無菌性髄膜炎の年齢階級別検査結果、表V-5-4に月別把握疾患の疾患別採取部位別報告数、表V-5-5にMRSA感染症年齢階級別採取部位別報告数、表V-5-6にPRSP感染症年齢階級別採取部位別報告数、表V-5-7に薬剤耐性緑膿菌感染症年齢階級別採取部位別報告数を示す。

週別把握疾患の検査方法をみると、疾患毎の検査方法に明らかな年次変化はない。疾患毎の主な検査方法は、細菌性髄膜炎は分離培養(70%前後)、無菌性髄膜炎は分離培養(40~50%)と血清(10%前後)、マイコプラズマ肺炎は血清(90%以上)、成人麻疹は血清(80~90%)であった。

2001~2004年の4年間の基幹定点から得られた検査結果(病原体情報)は、細菌性髄膜炎は詳細不明が40.3%、無菌性髄膜炎は詳細不明は67.1%を占めている。病原体詳細不明には、病原体情報の記載がないものが多く含まれると推測される。年齢階級別に病原体をみると、細菌性髄膜炎では10歳未満では*H.influenzae*が多いが、10歳以上では*S.pneumoniae*が多いことが分かる。無菌性髄膜炎では、ウイルスを同定できたものでは*Mumps*が多いが、いずれの年齢階級でもウイルスの型別をしていない症例も多いことが分かる。髄液のウイルス分離は費用と時間がかかることが一因と推察される。

月別把握疾患の採取部位別報告数をみると、疾患毎の採取部位割合に大きな年次変化はない。2001~2004年の4年間の採取部位を疾患別年齢別にみると、MRSA感染症は年齢が高くなるほど喀痰から検出されることが多くなる。PRSP感染症は最も多く検出される部位は0~4歳では耳漏であるが、5歳以上は喀痰で、年齢が高くなるほど喀痰から検出されることが多くなる。薬剤耐性緑膿菌感染症はいずれの年齢階級でも喀痰から検出されることが最も多いが、年齢が高くなると留置カテーテルから検出されることが多くなる。

3) 基幹定点からの詳細な患者情報のまとめ

基幹定点からの患者情報として、週別把握疾患の細菌性髄膜炎、無菌性髄膜炎、マイコプラズマ肺炎、クラミジア肺炎、成人麻疹では検査方法が把握されている。疾患によって検査方法は異なっているものの同疾患では年次によって大きな違いはなく、定点あたり報告数の増減から疾患の発生動向を考える時、検査方法の違い（変化）による影響は大きくないものと考えられた。週別把握疾患では検査結果として病原体情報が収集されているが、現状は詳細不明とされるものが細菌性髄膜炎の 40.3%、無菌性髄膜炎の 67.1%を占めていた。詳細不明には基幹定点感染症届出票に病原体の記載のないものが多く含まれると推察される。疾患発生動向を把握するためには病原体情報は必要であり、患者を報告した後に病原体結果が判明した場合は病原体結果を後日再報告させるシステムを徹底させるなど、詳細不明の割合を減らすための方策は検討すべきであろう。細菌性髄膜炎では年齢によって病原体が大きく異なるため、疾病予防対策を講じる上で年齢別に病原体を把握することは極めて大切である。*H.influenzae*、*S.pneumoniae* といった主要な病原体については、年齢別病原体別に定点あたり報告数の時間的変化を検討することも大切である。

基幹定点からの患者情報として、月別把握疾患の MRSA 感染症、PRSP 感染症、薬剤耐性緑膿菌感染症では採取部位が把握されている。3 疾患とも最も多い採取部位は各年喀痰であったが、喀痰が全体に占める割合は MRSA 感染症は約 40%、PRSP 感染症は 20~30 %、薬剤耐性緑膿菌感染症は 30~40% と疾患によって異なっていた。採取部位を年齢別にみると PRSP 感染症は乳幼児では耳漏から検出される割合が高いなど、疾患によって年齢による異なる特徴がみられた。薬剤耐性菌感染症対策では適切な抗菌薬の適切な期間の使用が鉄則であるが、それには各疾患の採取部位情報や年齢別の特徴を理解することが大切であり、基幹定点から得られる薬剤耐性菌感染症の採取部位の情報は有用であると考えられる。