

## 付録 1 高血圧診断基準

年齢	高血圧		重症高血圧	
	収縮期血圧	拡張期血圧	収縮期血圧	拡張期血圧
2 歳	≥112	≥74	≥118	≥82
3-5 歳	≥116	≥76	≥124	≥84
6-9 歳	≥122	≥78	≥130	≥86
10-12 歳	≥126	≥82	≥134	≥90
13-15 歳	≥136	≥86	≥144	≥92
16-18 歳	≥142	≥92	≥150	≥98

(mmHg)

## 付録 2 推定糸球体ろ過率(推定 GFR)

身長、血清クレアチニン値から以下の計算式により GFR を推定する。

$$\text{推定 GFR} = \frac{k \times \text{身長} [\text{cm}]}{\text{血清クレアチニン値 (Jaffe 法)} [\text{mg} / \text{dL}]}$$

ただし、上記計算式における血清クレアチニン値は Jaffe 法を用いる。

$$\text{血清クレアチニン値 (Jaffe 法)} = \text{血清クレアチニン値 (酵素法)} + 0.2$$

また、k 値は年齢により以下の値を用いる。

年齢	k 値
2~12 歳	0.55
13~21 歳女性	0.55
13~21 歳男性	0.70

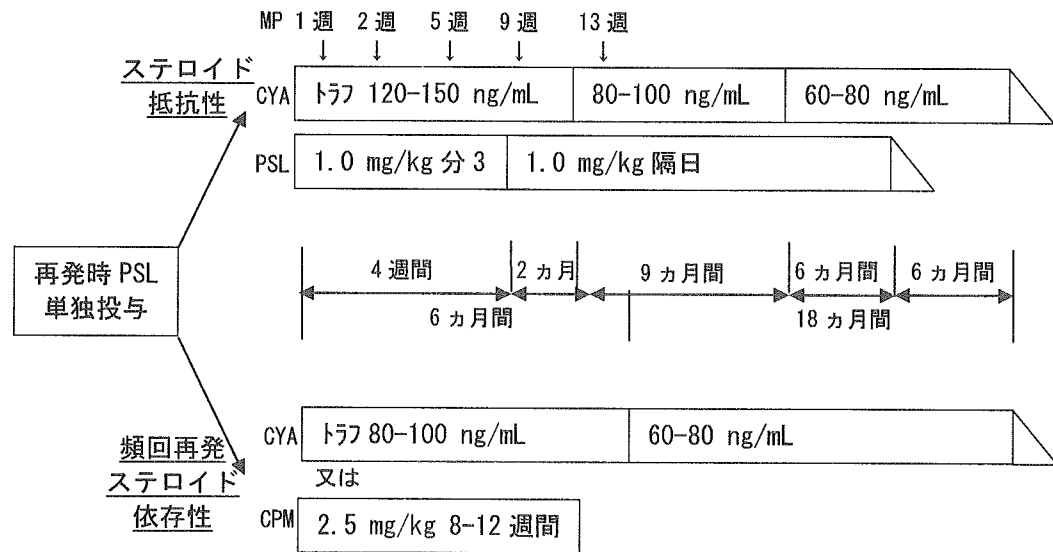
### 付録 3 試験治療終了後の治療

2 年間の試験治療終了後、再発を認めるまで無治療で観察する。再発を認めた場合、ステロイド抵抗性\*、頻回再発\*\*、ステロイド依存性\*\*\*の定義を満たすまでプレドニゾン単独療法 (PSL 療法) を行う。ステロイド抵抗性を満たした場合には、メチルプレドニゾン+シクロスポリン+プレドニゾン併用療法 (MP+CYA+PSL 療法) を行う。頻回再発あるいはステロイド依存性を満たした場合にはシクロスポリン又はシクロホスファミド療法を推奨する。薬剤投与量は身長をもとにした標準体重により計算する。

\*ステロイド抵抗性は、4 週のプレドニゾン連日投与においても血清アルブミン 2.5 g/dL 以下を示すものとする。

\*\*頻回再発は、任意の 12 ヶ月以内に 4 回以上の再発を起こすものとする。

\*\*\*ステロイド依存性は、プレドニゾン減量中あるいは中止後 14 日以内に続けて再発を起こすものとする。



1. 再発した場合：PSL 療法 (ステロイド抵抗性、頻回再発、ステロイド依存性を満たすまで) プレドニゾン投与量 1) から開始し、順次 4) まで漸減して中止する。ステロイド抵抗性、頻回再発、ステロイド依存性の定義を満たすまでプレドニゾン単独治療を行う。
  - 1) 2.0 mg/kg/日分 3 連日投与 試験紙法で尿蛋白陰性 3 日間確認するまで (最大投与量 80 mg/日)
  - 4 週間の投与で尿蛋白陰性に至らない場合は順次投与量 2) 3) 4) へ漸減する。
  - 2) 2.0 mg/kg/日 隔日朝 1 回投与 2 週間 (最大投与量 80 mg/回)
  - 3) 1.0 mg/kg/日 隔日朝 1 回投与 2 週間
  - 4) 0.5 mg/kg/日 隔日朝 1 回投与 2 週間

## 2. 再発時ステロイド抵抗性の場合：MP+CYA+PSL 療法

## 2.1 シクロスポリン投与計画

シクロスポリンは投与開始後実施医療機関で測定したシクロスポリン血中トラフ値に基づき投与量を調節し、血中トラフ値の目標値に可能な限り速やかに達するようにする。順次血中トラフ値 3)まで目標値を変更して投与量を調節する。シクロスポリンは朝夕食前15分以上あけて内服する。

治療期間	シクロスポリン血中トラフ値の目標値
1-3 ヶ月目	120-150 ng/mL
4-12 ヶ月目	80-100 ng/mL
13-24 ヶ月目	60-80 ng/mL
25 ヶ月目-	漸減中止

## 2.2 プレドニゾン投与計画

プレドニゾンは下記に従って投与を行う。薬剤投与量は身長をもとにした標準体重により計算する。

治療期間	用法・用量
1-28 日目	1.0 mg/kg/日分3連日投与 (最大投与量 40 mg/日)
29 日目-18 ヶ月目	1.0 mg/kg/回隔日朝1回投与(最大投与量 40 mg/回)
19 ヶ月目	1 ヶ月以内に漸減中止

## 2.3 コハク酸メチルプレドニゾンナトリウム投与計画

後1週、2週、5週、9週、13週目にコハク酸メチルプレドニゾンナトリウム投与を各1クール行う。以下の投与法を1クールとする。薬剤投与量は身長をもとにした標準体重により計算する。コハク酸メチルプレドニゾンナトリウム投与期間中はシクロスポリン、プレドニゾンを休薬する。

治療期間	用法・用量
1、2、5、9、13 週目	30 mg/kg/日(最大投与量 1000 mg/日) 1-2 時間で点滴静注 3 日間

## 2.4 再発に対するプレドニゾン投与計画(MP+CYA+PSL 療法開始 1-16 ヶ月時)

プレドニゾンは下記に従って投与を行う。薬剤投与量は身長をもとにした標準体重により計算する。

- 1) 2.0 mg/kg/日分3 連日投与 試験紙法で尿蛋白陰性3日間確認するまで  
(最大投与量 80 mg/日)  
4 週間の投与で尿蛋白陰性に至らない場合は順次投与量 2) 3) へ漸減する。
- 2) 2.0 mg/kg/回 隔日朝1回投与 2 週間(最大投与量 80 mg/回)
- 3) 1.0 mg/kg/回 隔日朝1回投与 治療開始 18 ヶ月時まで継続(最大投与量 40 mg/回)

## 2.5 再発に対するプレドニゾン投与計画 (MP+CYA+PSL 療法開始 17-24 ヶ月時)

プレドニゾンは下記に従って投与を行う。薬剤投与量は身長をもとにした標準体重により計算する。

- 1) 2.0 mg/kg/日分 3 連日投与 試験紙法で尿蛋白陰性 3 日間確認するまで (最大投与量 80 mg/日)  
4 週間の投与で尿蛋白陰性に至らない場合は順次投与量 2) 3) 4) へ漸減する。
- 2) 2.0 mg/kg/回 隔日朝 1 回投与 2 週間 (最大投与量 80 mg/回)
- 3) 1.0 mg/kg/回 隔日朝 1 回投与 2 週間 (最大投与量 40 mg/回)
- 4) 0.5 mg/kg/回 隔日朝 1 回投与 2 週間終了後中止 (最大投与量 20 mg/回)

## 3. 頻回再発、ステロイド依存性の場合：シクロスポリン又はシクロホスファミド療法

### 3.1 シクロスポリン投与計画

プレドニゾン投与による寛解後、シクロスポリンを開始する。開始から 6 ヶ月間はシクロスポリン血中トラフ値 1) を目標に投与量を調節し、7 ヶ月時から血中トラフ値 2) を目標に投与量を調節する。

治療期間	シクロスポリン血中トラフ値の目標値
1-6 ヶ月目	80-100 ng/mL
7-24 ヶ月目	60-80 ng/mL
25 ヶ月目-	漸減中止

### 3.2 シクロホスファミド投与計画

プレドニゾン投与による寛解後、シクロホスファミドを開始する。

- 1) 2.5 mg/kg/日 1 日 1 回 連日投与 8-12 週間

### 3.3 再発に対するプレドニゾン投与計画

プレドニゾン投与量 1) から開始し、順次投与量 4) まで漸減して中止する。

- 1) 2.0 mg/kg/日分 3 連日投与 試験紙法で尿蛋白陰性 3 日間確認するまで (最大投与量 80 mg/日)  
4 週間の投与で尿蛋白陰性に至らない場合は順次投与量 2) 3) 4) へ漸減する。
- 2) 2.0 mg/kg/日 隔日朝 1 回投与 2 週間 (最大投与量 80 mg/回)
- 3) 1.0 mg/kg/日 隔日朝 1 回投与 2 週間 (最大投与量 40 mg/回)
- 4) 0.5 mg/kg/日 隔日朝 1 回投与 2 週間 (最大投与量 20 mg/回)

## 付録 4 思春期の段階

### 1) 男児

思春期前：Prader の睾丸測定器(orchidometer)で睾丸両側 3 mL 未満

思春期：Prader の睾丸測定器で睾丸片側 3 mL 以上、かつ直前 1 年間の身長増加が 1 cm/年以上

思春期後：直前 1 年間の身長増加が 1 cm/年未満

### 2) 女児

思春期前：Tanner stages 1 度の乳房発育

思春期：Tanner stages 2 度以上の乳房発育、かつ直前 1 年間の身長増加が 1 cm/年以上

思春期後：直前 1 年間の身長増加が 1 cm/年未満

## 付録 5 Tanner stages

### 1) 恥毛

1 度 恥毛なし

2 度 陰茎基部ないし陰唇周囲に長いやや着色した軟らかい毛をまばらに認める

3 度 毛はかなり濃く密となり、ちぢれの度を増し、恥骨結合までまばらに広がる

4 度 成人型に近いが大腿内側に広がることはない

5 度 成人型

### 2) 男子外陰部

1 度 思春期前

2 度 睾丸と陰囊は大きさを増し、陰囊に色素沈着を認めるようになる

3 度 睾丸と陰囊はさらに大きくなり、陰茎もその大きさを増す

4 度 陰茎は太く大きくなり、陰囊、睾丸もさらに大となり、陰囊は色素を増し濃くなる

5 度 成人型

### 3) 乳房

1 度 思春期前

2 度 乳房と乳頭が小さな隆起をつくり、乳頭輪も大きさを増す

3 度 乳房と乳頭輪はさらに大きくなるが、両者の同一平面上にある

4 度 乳房の上に乳頭と乳頭輪がさらに高まって第 2 の隆起をつくる

5 度 乳頭だけが隆起して、乳頭輪と乳房は同一平面上にある(成人型)

## 別紙1 JSKDC02 研究実施体制

### 1) JSKDC02 研究代表者

本田 雅敬 東京都立八王子小児病院 〒193-0931 東京都八王子市台町 4-33-13  
TEL : 0426-24-2255 FAX : 0426-22-3048  
E-mail : honda@chp.hachioji.tokyo.jp

### 2) JSKDC 効果安全性評価委員会

ただし、効果安全性評価委員は患者の診療に直接関与しない。

五十嵐 隆 東京大学大学院医学系研究科小児科学

〒113-0033 東京都文京区本郷 7-3-1

TEL : 03-5800-8821 FAX : 03-3816-4108 E-mail : iga7400@mxq.mesh.ne.jp

伊藤 拓 日本児童家庭文化協会 〒151-0061 東京都渋谷区初台 1-32-25

TEL : 03-5365-1422 FAX : 03-5365-1435 E-mail : ito-z8@nifty.com

大橋 靖雄 東京大学大学院医学系研究科生物統計学/疫学・予防保健学

〒113-0033 東京都文京区本郷 7-3-1

TEL : 03-5841-3518 FAX : 03-3814-2779 E-mail : ohashi@epistat.m.u-tokyo.ac.jp

### 3) JSKDC プロトコル委員会

飯島 一誠 国立成育医療センター腎臓科

池田 昌弘 東京都立清瀬小児病院腎内科

中村 秀文 国立成育医療センター治験管理室

矢田 菜穂子 和歌山県立医科大学小児科

### 4) JSKDC データセンター

日本臨床研究支援ユニット

〒113-0034 東京都文京区湯島 1-2-13 西山興業御茶ノ水ビル 2F

TEL : 03-5298-8551 FAX : 03-5298-8535

データ管理・統計解析・監査責任者：大橋 靖雄 日本臨床研究支援ユニット

### 5) JSKDC 研究事務局

和歌山県立医科大学小児科

〒641-8509 和歌山市紀三井寺 811-1 TEL : 073-441-0633 FAX : 073-444-9055

事務局責任者：中西 浩一 和歌山県立医科大学小児科

## 別紙2 JSKDC 実施予定医療機関と研究責任医師

実施医療機関の名称及び所在地	研究責任医師の氏名及び役職名
足利赤十字病院小児科 〒326-0808 足利市本城 3-2100	小林 靖明 部長
大阪赤十字病院小児科 〒543-8555 大阪市天王寺区筆ヶ崎町 5-30	住本 真一 副部長
大阪大学大学院医学系研究科小児科学 〒565-0871 大阪府吹田市山田丘 2-2	中島 滋郎 講師
大阪府立母子保健総合医療センター腎・代謝科 〒594-1101 大阪府和泉市室堂町 840	里村 憲一 部長
鹿児島市立病院小児科 〒892-8580 鹿児島市加治屋町 20-17	宗 秀典 医員
関西医科大学小児科 〒570-8506 大阪府守口市文園町 10-15	金子 一成 教授
近畿大学小児科 〒589-8511 大阪府狭山市大野東 377-2	竹村 司 教授
熊本大学医学部小児科 〒860-8556 熊本市本庄 1-1-1	仲里 仁史 助手
熊本中央病院小児科 〒862-0965 熊本市田迎町田井島 1-5-1	古瀬 昭夫 部長
慶應義塾大学小児科 〒160-8582 東京都新宿区信濃町 35	栗津 緑 講師
高知大学医学部小児思春期医学教室 〒783-8505 南国市岡豊町小蓮	藤枝 幹也 助教授
神戸大学大学院医学系研究科小児科学 〒657-0017 兵庫県神戸市中央区楠町 7-5-1	野津 寛大 助手
公立豊岡病院小児科・新生児科 〒668-8501 兵庫県豊岡市戸牧 1094	港 敏則 部長
公立福生病院小児科 〒197-8511 福生市加美平 1-6-1	松山 健 副院長
国立成育医療センター腎臓科 〒157-8535 東京都世田谷区大蔵 2-10-1	飯島 一誠 医長
国立病院機構千葉東病院小児科 〒260-8712 千葉市中央区仁戸名町 673	倉山 英昭 部長
埼玉県立小児医療センター腎臓科 〒339-8551 埼玉県さいたま市岩槻区馬込 2100 番地	藤永周一郎 科長
静岡県立こども病院腎臓内科 〒420-0953 静岡市漆山 860	和田 尚弘 医長
順天堂大学練馬病院小児科 〒177-0033 東京都練馬区高野台 3-1-10	大友 義之 助教授
駿河台日本大学病院小児科 〒101-8309 東京都千代田区神田駿河台 1-8-13	高橋 昌里 科長
東海大学医学部専門診療学系小児科 〒159-1193 神奈川県伊勢原市下糟屋 143	新村 文男 講師
東京女子医科大学腎臓病総合医療センター小児科 〒162-0054 東京都新宿区河田町 8-1	服部 元史 助教授
東京大学大学院医学系研究科小児科学 〒113-8655 東京都文京区本郷 7-3-1	関根 孝司 講師
東京都立清瀬小児病院腎内科 〒204-8567 東京都清瀬市梅園 1-3-1	池田 昌弘 医長
東京都立八王子小児病院小児内科 〒193-0931 東京都八王子市台町 4-33-13	本田 雅敬 副院長
徳島大学大学院ヘルスバイオサイエンス研究部小児医学 〒770-8503 徳島市蔵本町 3-18-15	香美 祥二 教授
獨協医科大学病院小児科 〒321-0293 栃木県下都賀郡壬生町北小林 880	大和田葉子 助手
新潟大学医歯学総合病院 小児科 〒951-8510 新潟市旭町通 1 番町 757	池住 洋平 助手
姫路赤十字病院小児科 〒670-8540 兵庫県姫路市下手野 1 丁目 12-1	浜平 陽史 医員
兵庫医科大学小児科 〒663-8501 兵庫県西宮市武庫川町 1-1	服部 益治 教授

実施医療機関の名称及び所在地	研究責任医師の氏名及び役職名
兵庫県立こども病院腎臓内科 〒654-0081 兵庫県神戸市須磨区高倉台 1-1-1	田中亮二郎 医長
福岡市立こども病院・感染症センター腎疾患科 〒810-0063 福岡市中央区唐人町 2-5-1	郭 義胤 部長
福岡赤十字病院小児科 〒815-8555 福岡市南区大楠 3-1-1	波多江 健 副部長
北海道大学大学院医学系研究科小児科学 〒060-8638 北海道札幌市北区北 15 条西 7 丁目	佐々木 聡 助手
横浜市立大学医学部附属市民総合医療センター 〒232-0024 横浜市南区浦舟町 4-57	伊藤 秀一 助手
和歌山県立医科大学小児科 〒641-8509 和歌山市紀三井寺 811-1	中西 浩一 講師



副腎皮質ホルモン剤

指定医薬品、要指示医薬品<sup>(注)</sup>

NH
日本標準商品分類番号
872456

**ソル・メドロール<sup>®</sup> 40**  
**ソル・メドロール<sup>®</sup> 125**  
**ソル・メドロール<sup>®</sup> 500**  
**ソル・メドロール<sup>®</sup> 1000**

Solu-Medrol<sup>®</sup> 40-125-500-1000

注射用コハク酸メチルプレドニゾロンナトリウム

	40	125	500	1000
承認番号	54AM輸-330	54AM輸-331	54AM輸-332	54AM輸-333
薬価収載	1980年2月	1980年2月	1980年2月	1980年2月
販売開始	1980年9月	1980年9月	1980年2月	1980年2月
再評価結果	1995年3月	1995年3月	1995年3月	1995年3月
効能追加	2001年3月	2001年3月	1997年7月	1997年7月

貯法：室温保存

使用期限：5年（最終年月をラベル・外箱等に記載）

注)注意—医師等の処方せん・指示により使用すること

**【警告】<sup>(1)</sup>**

血清クレアチニンの高値 (>2.0 mg/dl.) を示す敗血症症候群及び感染性ショックの患者で本剤の大量投与により死亡率を増加させたとの報告がある。投与に際しては患者の選択、用法・用量に特に留意すること。

**【禁忌】**

1. 次の患者には投与しないこと  
本剤の成分に対し過敏症の既往歴のある患者
2. 次の薬剤を投与しないこと  
生ワクチン又は弱毒生ワクチン〔「相互作用」(1)の項参照〕

**【原則禁忌（次の患者には投与しないことを原則とするが、特に必要とする場合には慎重に投与すること）】**

1. 有効な抗菌剤の存在しない感染症、全身の真菌症の患者〔免疫機能を抑制し、宿主防御能を低下させるので、感染症を悪化させるおそれがある。〕
2. 腎機能低下及び慢性腎不全のある重症感染症の患者〔「警告」の項参照〕
3. 急性心筋梗塞を起こした患者〔心破裂を起こしたとの報告がある。〕

**【組成・性状】**

1. 組成

販売名 成分	ソル・メド ール40	ソル・メド ール125	ソル・メド ール500	ソル・メド ール1000
有効成分	コハク酸メチルプレドニゾロンナトリウム (メチルプレドニゾロン相当量)			
	53.0 mg (40 mg)	165.7 mg (125 mg)	663.0 mg (500 mg)	1326.0 mg (1000 mg)
添加物	乳糖 25 mg リン酸水素ナ トリウム リン酸二水素ナ トリウム pH調節剤	リン酸水素ナ トリウム リン酸二水素ナ トリウム pH調節剤	リン酸水素ナ トリウム リン酸二水素ナ トリウム pH調節剤	リン酸水素ナ トリウム リン酸二水素ナ トリウム pH調節剤

各製剤には溶解用液が添付されている。〔包装〕の項参照。

2. 性状

本剤は白色の結晶性の粉末で、添付溶解用液で溶かした注射液は、無色又は微黄色澄明で、その溶液のpH及び浸透圧比は次のとおりである。

	ソル・メド ール40	ソル・メド ール125	ソル・メド ール500	ソル・メド ール1000
pH	7.0~8.0			
浸透圧比	約2	約1		

(浸透圧比：生理食塩液対比)

**【効能・効果】**

[ソル・メドロール40、125、500、1000]

- 急性循環不全（出血性ショック、感染性ショック）
- 腎臓移植に伴う免疫反応の抑制
- 受傷後8時間以内の急性脊髄損傷患者（運動機能障害及び感覚機能障害を有する場合）における神経機能障害の改善

[ソル・メドロール40、125]

- 気管支喘息

**【効能・効果に関連する使用上の注意】**

- 気管支喘息

1. 成人には、中等度<sup>(2)</sup>以上の発作の状態を呈する患者、気管支拡張剤の投与で十分な効果がみられない患者、又は、すでにステロイド薬が投与されている患者に使用すること。
2. 小児には、呻吟、意識混濁等、呼吸困難の症状が極めて強く、大発作<sup>(3)</sup>の状態を呈する患者のうち、気管支拡張剤の投与で十分な効果がみられない場合、又は、過去の発作に際して必ずステロイド薬の大量投与を必要とした場合に使用すること。

注)：〔「その他の注意」(5)の項参照〕

**【用法・用量】**

- 急性循環不全： [ソル・メドロール40、125、500、1000]

出血性ショック

通常、メチルプレドニゾロンとして1回125~2000 mgを緩徐に静注又は点滴静注する。なお、症状が改善しない場合には、適宜追加投与する。

感染性ショック

通常、成人にはメチルプレドニゾロンとして1回1000 mgを緩徐に静注又は点滴静注する。なお、症状が改善しない場合には、1000 mgを追加投与する。なお、年齢、症状により適宜増減する。

- 腎臓移植に伴う免疫反応の抑制：

[ソル・メドロール40、125、500、1000]

通常、成人にはメチルプレドニゾロンとして1日40~1000 mgを緩徐に静注又は点滴静注する。なお、年齢、症状により適宜増減する。

- 受傷後8時間以内の急性脊髄損傷患者（運動機能障害及び感覚機能障害を有する場合）における神経機能障害の改善：

[ソル・メドロール40、125、500、1000]

受傷後8時間以内に、メチルプレドニゾロンとして30 mg/kgを15分間かけて点滴静注し、その後45分間休業し、5.4 mg/kg/時間を23時間点滴静注する。

○気管支喘息： [ソル・メドロール40、125]

1. 通常、成人にはメチルプレドニゾンとして初回量40～125 mgを緩徐に静注又は点滴静注する。その後、症状に応じて、40～80 mgを4～6時間ごとに緩徐に追加投与する。
2. 通常、小児にはメチルプレドニゾンとして1.0～1.5 mg/kgを緩徐に静注又は点滴静注する。その後、症状に応じて、1.0～1.5 mg/kgを4～6時間ごとに緩徐に追加投与する。

## 【使用上の注意】

### 1. 慎重投与（次の患者には慎重に投与すること）

- (1)消化性潰瘍、憩室炎、腸吻合術後初期の患者 [消化管粘膜保護作用を減弱させ、また、組織の修復を阻害するので、症状を悪化させるおそれがある。]
- (2)糖尿病の患者 [糖新生を促進させ、また、細胞のインスリンに対する感受性を低下させるので、症状を悪化させるおそれがある。]
- (3)感染症の患者 [免疫機能を抑制し、宿主防御能を低下させ、症状を悪化させるおそれがある。また、炎症反応を抑制し、徴候を隠蔽するおそれがあるので、感染症に対する適切な処置を行うこと。]
- (4)結核性疾患の患者 [免疫機能を抑制し、宿主防御能を低下させ、症状を悪化又は顕性化させるおそれがあるので、適宜抗結核療法を併用すること。]
- (5)単純疱疹性角膜炎の患者 [角膜に穿孔が生じるおそれがある。]
- (6)骨粗鬆症の患者 [骨基質の合成を阻害し、骨形成を抑制するので、症状を悪化させるおそれがある。]
- (7)精神病の患者 [中枢神経刺激作用により、症状を悪化させるおそれがある。]
- (8)後囊白内障の患者 [水晶体囊の透過性を変化させ、症状を悪化させるおそれがある。]
- (9)緑内障の患者 [眼圧を上昇させ、症状を悪化させるおそれがある。]
- (10)腎不全、高血圧症、うっ血性心不全の患者 [ナトリウム貯留作用により、症状を悪化させるおそれがある。]
- (11)電解質異常のある患者 [電解質代謝に影響を与えるので、症状を悪化させるおそれがある。]
- (12)甲状腺機能低下のある患者、肝硬変の患者 [代謝が阻害され、副作用があらわれるおそれがある。]
- (13)脂肪肝、脂肪塞栓症の患者 [脂質代謝に影響を与えるので、症状を悪化させるおそれがある。]
- (14)血栓症の患者 [血液凝固促進作用により、症状を悪化させるおそれがある。]
- (15)重症筋無力症の患者 [使用当初、一時症状を悪化させるおそれがある。]
- (16)気管支喘息の患者 [「重要な基本的注意」(4)の項参照]
- (17)乳製品に対して過敏症の既往歴のある患者 [「重要な基本的注意」(5)の項参照]
- (18)潰瘍性大腸炎（切迫穿孔、膿瘍、他の化膿性感染症の疑いがある場合）の患者 [炎症反応を抑制するので、これらの疑いがある場合、その徴候を隠蔽するおそれがある。]
- (19)高齢者 [「高齢者への投与」の項参照]

### 2. 重要な基本的注意

- (1)急性脊髄損傷における神経機能障害の改善の場合は、受傷後8時間以内に投与を開始すること。投与に際しては、用法・用量に記載の体重換算用量を厳守すること。
- (2)本剤の高用量を急速静注（500 mgを超える用量を10分未満で投与）することにより、心停止、循環性虚脱、不整脈等があらわれたとの報告があるので、本剤の高用量を使用する場合にはこれらの副作用の出現に十分注意の上緩徐に投与すること。異常が認められた場合には、心臓蘇生法、輸液、昇圧剤、抗不整脈剤等の適切な救急処置を行うこと。
  - 1)急性循環不全（出血性ショック、感染性ショック）及び腎臓移植に伴う免疫反応の抑制の場合において、例えば投与量が250 mgを超えるときには、少なくとも30分間以上かけて投与することが望ましい。

2)急性脊髄損傷における神経機能障害の改善の場合は、受傷後8時間以内に30 mg/kgを15分かけて点滴静注するため、心電図モニターによる十分な観察を行うとともに、これらの副作用に対する適切な処置（徐細動器の使用等）についてもあらかじめ考慮しておくこと。

(3)本剤の投与により、誘発感染症、循環器障害、続発性副腎皮質機能不全、消化性潰瘍、糖尿病、精神障害等の重篤な副作用があらわれることがあるので、本剤の投与にあたっては、以下の点に注意すること。また、投与中は副作用の出現に対し、常に十分な配慮と観察を行うこと。

1)感染性ショックの場合は発生初期において、直ちに投与を開始することが望ましく、用法・用量どおり使用しても効果が認められないときは投与を中止すること。なお、副腎皮質ホルモン剤は感染症を悪化させることがあるので、本剤投与中及びショック離脱後も十分な量の抗菌剤の投与等の感染症に対する適切な処置を行うこと。

2)ショック状態の患者には、ショックが改善すれば、直ちに投与を中止すること。

3)腎臓移植に伴う免疫反応の抑制の場合は、副腎皮質ホルモン剤を連用することがあるので、連用中並びに連用後は以下の点に注意すること。

①連用中は副作用の出現に対し、常に十分な配慮と観察を行い、また、患者をストレスから避けるようにし、事故、手術等の場合には増量するなど適切な処置を行うこと。

②連用後に投与を急に中止すると、ときに発熱、頭痛、食欲不振、脱力感、筋肉痛、関節痛、ショック等の離脱症状があらわれることがあるので、投与を中止する場合には、徐々に減量するなど慎重に行うこと。離脱症状があらわれた場合には、直ちに再投与又は増量すること。

(4)本剤投与により、気管支喘息患者の喘息発作を悪化させることがあるので、薬物、食物、添加物等に過敏な喘息患者（アスピリン喘息の既往を有する患者等）には特に注意が必要である。

(5)ソル・メドロール40には、添加物として、牛の乳由来の乳糖を使用しているため、乳製品に対して過敏症の既往歴のある患者に投与すると、アナフィラキシー症状があらわれることがあるので、投与に際しては十分に注意すること。

\* (6)特に、本剤投与中に水痘又は麻疹に感染すると、致命的な経過をたどることがあるので、次の注意が必要である。

- 1)本剤投与前に水痘又は麻疹の既往や予防接種の有無を確認すること。
- 2)水痘又は麻疹の既往のない患者においては、水痘又は麻疹への感染を極力防ぐよう常に十分な配慮と観察を行うこと。感染が疑われる場合や感染した場合には、直ちに受診するよう指導し、適切な処置を講ずること。
- 3)水痘又は麻疹の既往や予防接種を受けたことがある患者であっても、本剤投与中は、水痘又は麻疹を発症する可能性があるのに留意すること。

### 3. 相互作用

#### (1)併用禁忌（併用しないこと）

薬剤名等	臨床症状・措置方法	機序・危険因子
生ワクチン又は弱毒生ワクチン（乾燥BCGワクチン等）	ワクチン株の異常増殖又は毒性の復帰があらわれるおそれがある。	免疫抑制が生じる量の副腎皮質ホルモン剤の投与を受けている患者

#### \* (2)併用注意（併用に注意すること）

薬剤名等	臨床症状・措置方法	機序・危険因子
シクロスポリン	双方の血中濃度が上昇するおそれがある。また、痙攣が起こるおそれがある。必要に応じて本剤又はシクロスポリンを減量するなど用量に注意すること。	相互に代謝が阻害される。

薬剤名等	臨床症状・措置方法	機序・危険因子
エリスロマイシン リン酸オレアンドマイシン イトラコナゾール ミコナゾール キヌプリステン ダルホプリステン	本剤の作用が増強するおそれがある。 必要に応じて本剤又はこれらの薬剤を減量するなど用量に注意すること。	これらの薬剤が代謝酵素(CYP3A4)を阻害することにより、本剤の代謝が阻害される。
抗凝血剤 バルナパンナトリウム ワルファリンカリウム等	抗凝血剤の作用を増強又は減弱させるおそれがある。 必要に応じて本剤又は抗凝血剤の用量を調節すること。	本剤は血液凝固能を高め、抗凝血剤の効果を拮抗する可能性がある。 また一方、本剤の消化器系の副作用により、抗凝血剤の出血の危険性が増大する可能性がある。
非脱分極性筋弛緩剤 臭化ベクロニウム 臭化バンクロニウム等	非脱分極性筋弛緩剤の作用を増強又は減弱させるおそれがある。 また、作用により短期間でミオパチーがあらわれ、四肢麻痺に至るおそれがある。 必要に応じて本剤又は非脱分極性筋弛緩剤の用量を調節すること。	機序不明
非ステロイド性解熱鎮痛消炎剤 サザピリン等	消化器系の副作用(消化性潰瘍、消化管出血等)を起こすおそれが高くなる。 必要に応じて本剤又は非ステロイド性解熱鎮痛消炎剤を減量するなど用量に注意すること。	ともに消化器系の副作用を起こすおそれがある。
カリウム排泄型利尿剤 トリクロルメチアジド ヒドロクロチアジド フロセミド等	低カリウム血症があらわれるおそれがある。 必要に応じて本剤又はカリウム排泄型利尿剤を減量するなど用量に注意すること。	カリウム排泄が促進される。
ジゴキシン	ジゴキシン中毒があらわれるおそれがある。 必要に応じて本剤又はジゴキシンを減量するなど用量に注意すること。	カリウム排泄による血中カリウム値低下により、ジゴキシンの作用が増強する。
サリチル酸誘導体 サザピリン等	サリチル酸中毒(めまい、耳鳴、悪心・嘔吐、過呼吸、高熱、意識障害等の症状)を起こすおそれがある。 必要に応じて本剤又はサリチル酸誘導体の用量を調節すること。 サリチル酸中毒があらわれた場合には、サリチル酸誘導体の投与を中止するなど適切な処置を行うこと。	本剤はサリチル酸誘導体の代謝・排泄を促進すると考えられているので、本剤の急な減量又は中止により、血清中のサリチル酸誘導体の濃度が増加すると考えられる。
バルビツール酸誘導体 フェノバルビタール等 フェニトイン リファンピシン	本剤の作用が減弱するおそれがある。 必要に応じて本剤又はこれらの薬剤の用量を調節すること。	本剤の代謝が促進される。
経口糖尿病用剤 アルボース トラザミド トルブタミド等 インスリン製剤	これらの薬剤の効果が減弱されるおそれがある。 必要に応じて本剤又はこれらの薬剤の用量を調節すること。	本剤の糖新生促進作用等により、血糖値を上昇させる。

#### 4. 副作用

##### ○急性循環不全(出血性ショック、感染性ショック)

調査症例数4,022例中、副作用発現症例は33例(0.82%)であり、副作用発現件数は延べ33件であった。その主なものは、低血圧10件(0.25%)等であった。(承認時までの調査及び市販後の使用成績調査の集計)

##### ○腎臓移植に伴う免疫反応の抑制

調査症例数1,378例中、副作用発現症例は339例(24.6%)であり、副作用発現件数は延べ441件であった。その主なものは、糖尿169件(12.3%)、感染112件(8.13%)、胃腸出血39件(2.83%)、肝機能異常28件(2.03%)等であった。(承認時までの調査及び市販後の使用成績調査の集計)

##### ○急性脊髄損傷における神経機能障害の改善

調査症例数81例中、副作用発現症例は5例(6.17%)であり、副作用発現件数は延べ8件であった。その主なものは、血糖上昇3件(3.70%)、糖尿2件(2.47%)等であった。(承認時までの調査の集計)

#### ○気管支喘息

副作用発現頻度が明確となる調査を実施していない。

##### (1)重大な副作用

- 1) ショック(頻度不明): ショックを起こすことがある。呼吸困難、全身潮紅、血管浮腫、蕁麻疹等のアナフィラキシー様症状を伴うことがあるので、観察を十分に行い、異常が認められた場合には投与を中止し、血圧の維持、体液の補充管理、気道の確保等の適切な処置を行うこと。
- 2) 心停止(頻度不明)、循環性虚脱(頻度不明)、不整脈(頻度不明): 本剤の高用量を急速静注することにより、心停止、循環性虚脱、不整脈等があらわれたとの報告があるので、本剤の高用量を使用する場合には緩徐に投与すること。
- 3) 感染症(2.04%): ウイルス、細菌、真菌、原虫、寄生虫等による感染症の誘発又は徴候の隠蔽、感染症の悪化等があらわれることがある。これらの感染症の発現頻度は、副腎皮質ホルモン剤を増量すると高くなるとの報告があるので、抗菌剤等による適切な処置を行うこと。
- 4) 続発性副腎皮質機能不全(頻度不明): 続発性副腎皮質機能不全があらわれることがあるので、観察を十分に行い、異常が認められた場合には直ちに再投与又は増量するなど適切な処置を行うこと。
- 5) 骨粗鬆症(頻度不明)、骨頭無菌性壊死(0.42%): 骨粗鬆症があらわれ、脊椎圧迫骨折、病的骨折を起こすことがある。また、大腿骨及び上腕骨等の骨頭無菌性壊死があらわれることがある。疼痛等の症状の観察を十分に行い、異常が認められた場合にはMRI等の検査を実施し、投与を中止するなど適切な処置を行うこと。
- 6) 胃腸穿孔(頻度不明)、消化管出血(0.75%)、消化性潰瘍(0.02%): 胃腸穿孔、消化管出血、消化性潰瘍があらわれることがあるので、便潜血のチェック等の観察を十分に行い、異常が認められた場合には投与を中止するなど適切な処置を行うこと。
- 7) ミオパチー(頻度不明): 連用によりミオパチーがあらわれることがある。また、非脱分極性筋弛緩剤との併用又は重症筋無力症等の神経筋接合部位障害のある患者において短期間でミオパチーがあらわれ、四肢麻痺に至ったことが報告されているので、筋力低下、CK(CPK)の上昇等の観察を十分に行い、異常が認められた場合には投与を中止するなど適切な処置を行うこと。
- 8) 血栓症(頻度不明): 心筋梗塞、腸間膜動脈血栓症等の血栓症があらわれることがある。また、血液凝固能亢進に伴って血小板減少が生じることがあるので、観察を十分に行い、異常が認められた場合には投与を中止するなど適切な処置を行うこと。
- 9) 頭蓋内圧亢進(頻度不明)、痙攣(頻度不明): 頭蓋内圧亢進、痙攣があらわれることがあるので、観察を十分に行い、異常が認められた場合には投与を中止するなど適切な処置を行うこと。
- 10) 精神変調(0.05%)、うつ状態(頻度不明): 精神変調、うつ状態があらわれることがあるので、観察を十分に行い、異常が認められた場合には投与を中止するなど適切な処置を行うこと。
- 11) 糖尿病(頻度不明): 糖尿病があらわれることがあるので、観察を十分に行い、異常が認められた場合には投与を中止するなど適切な処置を行うこと。
- \*12) 緑内障(頻度不明)、後嚢白内障(0.11%)、中心性漿液性網脈絡膜症(頻度不明)、多発性後極部網膜色素上皮症(頻度不明): 連用により眼圧上昇、緑内障、後嚢白内障(症状: 眼のかすみ)、中心性漿液性網脈絡膜症・多発性後極部網膜色素上皮症(症状: 視力の低下、ものがゆがんで見えたり小さく見えたり、視野の中心がゆがんで見えにくくなる。中心性漿液性網脈絡膜症では限局性の網膜剝離がみられ、進行すると広範な網膜剝離を生じる多発性後極部網膜色素上皮症となる。)を来すことがあるので、定期的に検査をすることが望ましい。なお、異常が認められた場合には投与を中止するなど適切な処置を行うこと。
- 13) 気管支喘息(頻度不明): 喘息発作の誘発又は悪化があらわれることがあるので、観察を十分に行い、異常が認められた場合には投与を中止し、適切な処置を行うこと。

- 14)心破裂（頻度不明）：急性心筋梗塞を起こした患者で、心破裂があらわれたとの報告があるので、観察を十分に行い、異常が認められた場合には投与を中止し、適切な処置を行うこと。
- 15)肺炎（頻度不明）：出血性肺炎等の肺炎があらわれることがあるので、観察を十分に行い、異常が認められた場合には投与を中止し、輸液等の適切な処置を行うこと。
- 16)うっ血性心不全（頻度不明）：うっ血性心不全があらわれたとの報告があるので、観察を十分に行い、異常が認められた場合には心電図等の検査を実施し、投与を中止するなど適切な処置を行うこと。
- 17)食道炎（頻度不明）：食道炎があらわれたとの報告があるので、観察を十分に行い、異常が認められた場合には投与を中止するなど適切な処置を行うこと。
- 18)カポジ肉腫（頻度不明）：カポジ肉腫があらわれたとの報告があるので、観察を十分に行い、異常が認められた場合には投与を中止するなど適切な処置を行うこと。
- 19)腱断裂（頻度不明）：アキレス腱等の腱断裂があらわれたとの報告があるので、観察を十分に行い、異常が認められた場合には投与を中止するなど適切な処置を行うこと。
- \*20)肝機能障害（頻度不明）、黄疸（頻度不明）：AST（GOT）、ALT（GPT）、Al-Pの上昇等を伴う肝機能障害、黄疸があらわれることがあるので、観察を十分に行い、異常が認められた場合には投与を中止するなど適切な処置を行うこと。

(2)その他の副作用

	0.1～5%未満	0.1%未満	頻度不明
内 分 泌			月経異常、クッシング様症状
消 化 器		嘔吐	悪心
循 環 器	血圧降下、血圧上昇		徐脈
精神神経系			多幸症、不眠、頭痛
筋・骨格		関節痛	筋力低下、筋肉痛
脂質・蛋白質代謝		満月様顔貌	窒素負平衡
肝 臓			脂肪肝
体液・電解質			浮腫、低カリウム性アルカローシス、カリウム低下、ナトリウム貯留
眼			網膜障害、眼球突出
血 液			白血球増多
皮 膚	創傷治癒障害		紫斑、瘡瘡、発汗異常、脂肪織炎、皮膚菲薄化・脆弱化
過 敏 症		痒痒、発疹	紅斑
そ の 他		発熱	疲労感、仮性脳腫瘍、しゃっくり

5. 高齢者への投与

高齢者には、慎重に投与すること。[長期投与した場合、感染症の誘発、糖尿病、骨粗鬆症、高血圧症、後嚢白内障、緑内障等の副作用があらわれやすい。]

6. 妊婦、産婦、授乳婦等への投与

(1)妊婦

妊婦又は妊娠している可能性のある婦人には、治療上の有益性が危険性を上回ると判断される場合にのみ投与すること。[動物実験（マウス）で催奇形作用（口蓋裂）が報告されており、また、新生児に副腎不全を起こすことがある。]

(2)授乳婦

本剤投与中は授乳を避けさせること。[母乳中へ移行することがある。]

7. 小児等への投与

(1)観察を十分に行うこと。[小児等の発育抑制があらわれることがある。]

(2)長期投与した場合、頭蓋内圧亢進症状があらわれることがある。

8. 適用上の注意

(1)投与経路

本剤は、用法・用量にしたがって、静注又は点滴静注のみに使用すること。本剤は動脈注射、筋肉内注射、脊髄腔内注射、硬膜外注射、眼科用等に対して使用しないこと。

(2)調製時

本剤を輸液と混合して使用する場合には、5%ブドウ糖注射液、生理食塩液等を使用すること。なおその際、本剤はpHの変動等により白沈を生じることがあるので、輸液等と混合する場合には注意すること。また、本剤を数種薬剤と混合して使用する場合には、特に注意する必要がある。

(3)静脈内投与时

静脈内投与により、血管痛、静脈炎があらわれることがあるので、これを予防するため、注射液の調製、注射部位、注射方法等について十分注意し、その注射速度はできるだけ遅くすること。

(4)アンプルカット時

40 mg、125 mg製剤に添付の溶解用アンプルは、アンプルのカット部分をエタノール綿等で清拭してからカットすることが望ましい。

(5)調製後の使用

溶解後はなるべく速やかに使用すること。なお、保存を必要とする場合でも10℃以下で保存し24時間以内に使用すること。

9. その他の注意

(1)免疫抑制剤による治療を受けた腎移植患者では、腫瘍（特にリンパ腫、皮膚癌）の発生率が高いとする報告がある。

(2) $\beta_2$ -刺激剤との併用により、低カリウム血症があらわれることがある。

(3)外国において、死菌ワクチン又は不活化ワクチンの効果を減弱させるとの報告がある。

(4)副腎皮質ホルモン剤の投与により、皮膚試験の反応が抑制されることがあるので、本剤投与中に皮膚試験を実施する場合は注意すること。

(5)発作の状態の目安

1)中等度発作<sup>2)</sup>

喘息予防・管理ガイドラインを参照すること。

2)大発作<sup>3)</sup>

小児気管支喘息治療・管理ガイドラインを参照すること。

【薬物動態】

1. 血中濃度<sup>4,5)</sup>

健康成人（外国人）に本剤をメチルプレドニゾロンとして500 mg/ヒトを静脈内投与した結果、定常状態において、血漿中メチルプレドニゾロンのAUCは $11.3 \pm 1.2 \mu\text{g}\cdot\text{hr}/\text{mL}$ （平均値±標準偏差）、消失速度定数は $0.33 \pm 0.02 \text{ hr}^{-1}$ （半減期：2.1 hr）であった。また、本剤をメチルプレドニゾロンとして10～3,000 mg/ヒトの投与量の範囲において血漿中メチルプレドニゾロンのAUCは投与量に比例して増加した。

[参考]

2. 分布<sup>6,7)</sup>

ラットに<sup>3</sup>H-コハク酸メチルプレドニゾロンナトリウムをメチルプレドニゾロンとして30 mg/kg静脈内投与したとき、5分後にはほとんどの組織に放射能の分布がみられ、臓器内濃度は肝、腸で最も高く、次いで腎、副腎、血漿、心、脾、脳下垂体、肺、胃の順に高かった。投与後24時間には、各組織内濃度は速やかに減少した。損傷30分後の脊髄損傷ネコにメチルプレドニゾロンとして30 mg/kgを静脈内投与したとき、損傷脊髄濃度は0.5~1時間後に最高値に達し、その後は2相性の消失を示した。ラットにおいて、胎児移行が認められた。

3. 代謝<sup>8,9)</sup>

一般にステロイド骨格の6β水酸化反応はCYP3A4により触媒され、本薬の活性本体であるメチルプレドニゾロンにおいても6β水酸化体が主要代謝物であった。

4. 排泄<sup>6)</sup>

ラットに<sup>3</sup>H-コハク酸メチルプレドニゾロンナトリウムをメチルプレドニゾロンとして30 mg/kg静脈内投与したとき、24時間後に尿中へ14.3%、糞中へ67.2%が排泄された。また、ラットにおいて乳汁移行が認められた。

【臨床成績】<sup>10~18)</sup>

1. 急性循環不全（出血性ショック、感染性ショック）に対する効果

急性循環不全（出血性ショック、感染性ショック）患者を対象として、二重盲検比較試験を含む臨床試験を行った結果、本剤の有用性が認められた。

2. 腎臓移植に伴う免疫反応の抑制に対する効果

腎臓移植患者を対象として、比較試験を含む臨床試験を行った結果、本剤の有用性が認められた。

3. 急性脊髄損傷における神経機能障害の改善に対する効果

急性脊髄損傷患者を対象として、比較臨床試験を行った結果、運動機能障害のみを示す患者では対照群と比較して有意差は認められなかったが、運動機能障害及び感覚機能障害を有する患者において有意な改善が認められた。

4. 気管支喘息に対する効果

気管支喘息の急性増悪患者を対象とした海外における二重盲検比較試験の文献報告を検討した結果、本剤の有用性が認められた。

【薬効薬理】<sup>19~39)</sup>

1. 抗ショック作用

ライソゾーム膜の安定化  
膜透過性亢進の抑制  
心筋抑制因子（MDF）の増加抑制

2. 抗炎症作用

3. 抗アレルギー作用、抗体産生の抑制

4. 脊髄損傷に対する改善効果

運動障害の改善  
脊髄血流量低下の抑制  
エネルギー代謝の改善  
脂質過酸化の抑制

5. 抗喘息作用

炎症メディエーター産生抑制  
血管透過性亢進抑制  
炎症性サイトカイン・ケモカイン産生抑制  
好酸球などの炎症細胞の気管・肺への浸潤抑制  
アドレナリンβ受容体感受性低下抑制  
気道における粘液分泌抑制

【有効成分に関する理化学的知見】

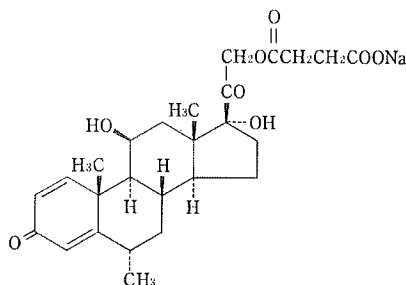
一般名：コハク酸メチルプレドニゾロンナトリウム  
(methylprednisolone sodium succinate)

化学名：11β, 17, 21-trihydroxy-6α-methyl-1, 4-pregnadiene-3, 20-dione 21-sodium succinate

分子式：C<sub>26</sub>H<sub>33</sub>NaO<sub>8</sub>

分子量：496.53

構造式：



性状：白色の結晶性の粉末で、においはない。水、メタノール又はエタノール（95）に極めて溶けやすく、クロロホルムにほとんど溶けない。

\*【取扱い上の注意】

外箱から取り出した後は、光を避けて保存すること。

【包装】

ソル・メドロール40：5バイアル  
(溶解用液 日局 注射用水 1 mL添付)  
ソル・メドロール125：1バイアル、5バイアル  
(溶解用液 日局 注射用水 2 mL添付)  
ソル・メドロール500：1バイアル、5バイアル  
(溶解用液 日局 注射用水 8 mL添付)  
ソル・メドロール1000：1バイアル、5バイアル  
(溶解用液 日局 注射用水 16 mL添付)

【主要文献】

- 1) Bone RC, et al. N Eng J Med 1987; 317: 653-8.
- 2) 厚生省免疫・アレルギー研究班. 喘息予防・管理ガイドライン1998
- 3) 日本小児アレルギー学会. 小児気管支喘息治療・管理ガイドライン2000
- 4) 社内資料.
- 5) Ferry JJ, et al. J Clin Pharmacol 1994; 34: 1109-15.
- 6) 北川晴雄ほか. 応用薬理 1977; 13: 235-47.
- 7) Braughler JM, et al. J Neurosurg 1983; 58: 538-42.
- 8) Waxman DJ, et al. Arch Biochem Biophys 1988; 263: 424-36.
- 9) 社内資料.
- 10) 岡田幸男ほか. 基礎と臨 1977; 11: 239-50. ほか15論文
- 11) 山村秀夫ほか. 医のあゆみ 1992; 163: 857-71.
- 12) 田口喜雄ほか. 移植 1977; 11: 269-74. ほか15論文
- 13) 社内資料.
- 14) Haskell RJ, et al. Arch Intern Med 1983; 143: 1324-7.
- 15) Fiel SB, et al. Am J Med 1983; 75: 259-62.
- 16) Littenberg B, et al. N Engl J Med 1986; 314: 150-2.
- 17) Younger RE, et al. Pediatrics 1987; 80: 225-30.
- 18) Tal A, et al. Pediatrics 1990; 86: 350-6.
- 19) Ferguson WW, et al. Surg Forum 1973; 24: 64-6.
- 20) Motsay GJ, et al. Fed Proc 1970; 29: 1861-73.
- 21) Glenn TM, et al. Circ Res 1970; 27: 783-97.
- 22) 山田健二ほか. 応用薬理 1976; 12: 849-54.
- 23) 富澤攝夫ほか. 応用薬理 1973; 7: 1105-17.
- 24) 小林豊ほか. 日腎会誌 1980; 22: 1231-47.
- 25) Bruns DL, et al. Surg Forum 1960; 10: 382-5.
- 26) Braughler JM, et al. J Neurosurg 1987; 67: 102-5.
- 27) Hall ED, et al. J Neurosurg 1984; 61: 124-30.
- 28) Braughler JM, et al. J Neurosurg 1984; 61: 290-5.
- 29) Hall ED, et al. J Neurosurg 1982; 57: 247-53.
- 30) Braughler JM, et al. J Neurochem 1985; 44: 1282-8.
- 31) 社内資料.
- 32) Abraham WM, et al. Am Rev Respir Dis 1988; 138: 1565-71.
- 33) Richards IM, et al. Ann N Y Acad Sci 1991; 629: 274-87.
- 34) Dahlén S-E, et al. Agents Actions 1985; 17: 310-1.
- 35) Marom Z, et al. Am Rev Respir Dis 1984; 129: 62-5.
- 36) Thorne KJI, et al. Int Archs Allergy Appl Immunol 1988; 85: 257-9.
- 37) Miyamasu M, et al. J Allergy Clin Immunol 1998; 101: 75-83.
- 38) Sauder RA, et al. Anesthesiology 1993; 79: 1278-83.
- 39) Peters-Golden M, et al. Am Rev Respir Dis 1987; 135: 1020-6.

**\*\*【文献請求先】**

ファイザー株式会社 お客様相談室  
〒151-8589 東京都渋谷区代々木3-22-7  
フリーダイヤル 0120-66-4467



**\*\*【製造販売元】**  
ファイザー株式会社  
東京都渋谷区代々木3-22-7

指定医薬品  
要指示医薬品

注意—医師等の処方せん・  
指示により使用すること

# 日本薬局方 プレドニゾロン錠

## プレドニゾロン錠1mg(旭化成)

## プレドニゾロン錠5mg(旭化成)

### Prednisolone Tablets (ASAHI KASEI)

	1 mg	5 mg
承認番号	21000AMZ00330000	21300AMZ00493000
薬価収載	1998年7月	2001年9月
販売開始	1998年7月	2001年10月
再評価結果	—	1992年6月

貯法：気密容器・室温保存  
使用期限：外箱等に表示（1mg：3年、5mg：5年）



**【禁忌（次の患者には投与しないこと）】**  
本剤の成分に対し過敏症の既往歴のある患者

**【原則禁忌（次の患者には投与しないことを原則とするが、特に必要とする場合には慎重に投与すること）】**

1. 有効な抗菌剤の存在しない感染症、全身の真菌症の患者 [免疫機能抑制作用により、症状が増悪することがある。]
2. 消化性潰瘍の患者 [肉芽組織増殖抑制作用により、潰瘍治癒（組織修復）が障害されることがある。]
3. 精神病の患者 [大脳辺縁系の神経伝達物質に影響を与え、症状が増悪することがある。]
4. 結核性疾患の患者 [免疫機能抑制作用により、症状が増悪することがある。]
5. 単純疱疹性角膜炎の患者 [免疫機能抑制作用により、症状が増悪することがある。]
6. 後囊白内障の患者 [症状が増悪することがある。]
7. 緑内障の患者 [眼圧の亢進により、緑内障が増悪することがある。]
8. 高血圧症の患者 [電解質代謝作用により、高血圧症が増悪することがある。]
9. 電解質異常のある患者 [電解質代謝作用により、電解質異常が増悪することがある。]
10. 血栓症の患者 [血液凝固促進作用により、症状が増悪することがある。]
11. 最近行った内臓の手術創のある患者 [創傷治癒（組織修復）が障害されることがある。]
12. 急性心筋梗塞を起こした患者 [心破裂を起こしたとの報告がある。]

**【組成・性状】**

販売名	プレドニゾロン錠1mg (旭化成)	プレドニゾロン錠5mg (旭化成)
成分・含量 (1錠中)	日局プレドニゾロン 1mg	日局プレドニゾロン 5mg
添加物	乳糖、パレイショデンプン、カルボキシメチルスターチナトリウム、メチルセルロース、ステアリン酸マグネシウム	乳糖、パレイショデンプン、ポビドン、ステアリン酸マグネシウム
色・剤形	白色の円形片面割線入りの素錠	
外形		
大きさ	直径6.5mm、厚み2.7mm	直径7.7mm、厚み2.5mm
識別コード		

**【効能・効果】**

- 慢性副腎皮質機能不全（原発性、続発性、下垂体性、医原性）、急性副腎皮質機能不全（副腎クリーゼ）、副腎性器症候群、亜急性甲状腺炎、甲状腺中毒症〔甲状腺（中毒性）クリーゼ〕、甲状腺疾患に伴う悪性眼球突出症、ACTH単独欠損症
- 慢性関節リウマチ、若年性関節リウマチ（スチル病を含む）、リウマチ熱（リウマチ性心炎を含む）、リウマチ性多発筋痛
- エリテマトーデス（全身性及び慢性円板状）、全身性血管炎（大動脈炎症候群、結節性動脈周囲炎、多発性動脈炎、ヴェゲナ肉芽腫症を含む）、多発性筋炎（皮膚筋炎）、強皮症
- ネフローゼ及びネフローゼ症候群
- うつ血性心不全
- 気管支喘息、喘息性気管支炎（小児喘息性気管支炎を含む）、薬剤その他の化学物質によるアレルギー・中毒（薬疹、中毒を含む）、血清病
- 重症感染症（化学療法と併用する）
- 溶血性貧血（免疫性又は免疫性機序の疑われるもの）、白血病（急性白血病、慢性骨髄性白血病の急性転化、慢性リンパ性白血病）（皮膚白血病を含む）、顆粒球減少症（本態性、続発性）、紫斑病（血小板減少性及び血小板非減少性）、再生不良性貧血、凝固因子の障害による出血性素因
- 限局性腸炎、潰瘍性大腸炎
- 重症消耗性疾患の全身状態の改善（癌末期、スプルーを含む）
- 劇症肝炎（臨床的に重症とみなされるものを含む）、胆汁うっ滞型急性肝炎、慢性肝炎（活動型、急性再燃型、胆汁うっ滞型）（但し、一般的治療に反応せず肝機能の著しい異常が持続する難治性のものに限る）、肝硬変（活動型、難治性腹水を伴うもの、胆汁うっ滞を伴うもの）
- サルコイドーシス（但し、両側肺門リンパ節腫脹のみの場合を除く）、びまん性間質性肺炎（肺線維症）（放射線肺臓炎を含む）
- 肺結核（粟粒結核、重症結核に限る）（抗結核剤と併用する）、結核性髄膜炎（抗結核剤と併用する）、結核性胸膜炎（抗結核剤と併用する）、結核性腹膜炎（抗結核剤と併用する）、結核性心臓炎（抗結核剤と併用する）
- 脳脊髄炎（脳炎、脊髄炎を含む）（但し、一次性脳炎の場合は頭蓋内圧亢進症状がみられ、かつ他剤で効果が不十分なときに短期間用いること）、末梢神経炎（ギランバレー症候群を含む）、筋強直症、重症筋無力症、多発性硬化症（視束脊髄炎を含む）、小舞蹈病、顔面神経麻痺、脊髄蜘蛛膜炎
- 悪性リンパ腫（リンパ肉腫症、細網肉腫症、ホジキン病、皮膚細網症、菌状肉腫）及び類似疾患（近縁疾患）、好酸性肉芽腫、乳癌の再発転移
- 特発性低血糖症
- 原因不明の発熱
- 副腎摘除、臓器・組織移植、侵襲後肺水腫、副腎皮質機能不全患者に対する外科的侵襲
- 蛇毒・昆虫毒（重症の虫さされを含む）
- 強直性脊椎炎（リウマチ性脊椎炎）
- 卵管整形術後の癒着防止、副腎皮質機能障害による排卵障害
- 前立腺癌（他の療法が無効な場合）、陰茎硬結

- \*湿疹・皮膚炎群（急性湿疹、亜急性湿疹、慢性湿疹、接触皮膚炎、貨幣状湿疹、自家感作性皮膚炎、アトピー皮膚炎、乳・幼・小児湿疹、ピダール苔癬、その他の神経皮膚炎、脂漏性皮膚炎、進行性指掌角皮症、その他の手指の皮膚炎、陰部あるいは肛門湿疹、耳介及び外耳道の湿疹・皮膚炎、鼻前庭及び鼻翼周辺の湿疹・皮膚炎など）（但し、重症例以外は極力投与しないこと）、\*痒疹群（小児ストロフルス、蕁麻疹様苔癬、固定蕁麻疹を含む）（但し、重症例に限る。また、固定蕁麻疹は局注が望ましい）、蕁麻疹（慢性例を除く）（重症例に限る）、\*乾癬及び類症〔尋常性乾癬（重症例）、関節症性乾癬、乾癬性紅皮症、膿疱性乾癬、稽留性肢端皮膚炎、疱疹状膿疱疹、ライター症候群〕、\*掌蹠膿疱症（重症例に限る）、\*毛孔性紅色皰瘡疹（重症例に限る）、\*扁平苔癬（重症例に限る）、成年性浮腫性硬化症、紅斑症（\*多形滲出性紅斑、結節性紅斑）（但し、多形滲出性紅斑の場合は重症例に限る）、アナフィラクトイド紫斑（単純型、シェーンライン型、ヘノッホ型）（重症例に限る）、ウェーバークリスチャン病、粘膜皮膚眼症候群〔開口部びらん性外皮膚症、スチブンス・ジョンソン病、皮膚口内炎、フックス症候群、ペーチェット病（眼症状のない場合）、リップシュッツ急性陰門潰瘍〕、レイノー病、\*円形脱毛症（悪性型に限る）、天疱瘡群（尋常性天疱瘡、落葉状天疱瘡、Senear-Usher症候群、増殖性天疱瘡）、デューリング疱疹状皮膚炎（類天疱瘡、妊娠性疱疹を含む）、先天性表皮水疱症、帯状疱疹（重症例に限る）、\*紅皮症（ヘブラ紅色皰瘡疹を含む）、顔面播種状粟粒性狼瘡（重症例に限る）、アレルギー性血管炎及びその類症（急性痘瘡様苔癬状皰瘡疹を含む）、潰瘍性慢性膿皮症、新生児スクレレーマ
  - 内眼・視神経・眼窩・眼筋の炎症性疾患の対症療法（ブドウ膜炎、網脈絡膜炎、網膜血管炎、視神経炎、眼窩炎性偽腫瘍、眼窩漏斗尖端部症候群、眼筋麻痺）、外眼部及び前眼部の炎症性疾患の対症療法で点眼が不適当又は不十分な場合（眼瞼炎、結膜炎、角膜炎、強膜炎、虹彩毛様体炎）、眼科領域の術後炎症
  - 急性・慢性中耳炎、滲出性中耳炎・耳管狭窄症、メニエル病及びメニエル症候群、急性感音性難聴、血管運動（神経）性鼻炎、アレルギー性鼻炎、花粉症（結草熱）、副鼻腔炎・鼻茸、進行性壊疽性鼻炎、喉頭炎・喉頭浮腫、食道の炎症（腐蝕性食道炎、直達鏡使用後）及び食道拡張術後、耳鼻咽喉科領域の手術後の後療法、難治性口内炎及び舌炎（局所療法で治癒しないもの）
  - 嗅覚障害、急性・慢性（反復性）唾液腺炎
- ★印：外用剤を用いても効果が不十分な場合あるいは十分な効果を期待し得ないと推定される場合にのみ用いること。

**【用法・用量】**

通常、成人にはプレドニゾロンとして1日5～60mgを1～4回に分割経口投与する。なお、年齢、症状により適宜増減する。

**【使用上の注意】**

1. 慎重投与（次の患者には慎重に投与すること）
- (1)感染症の患者〔免疫機能抑制作用により、感染症が増悪するおそれがある。〕
  - (2)糖尿病の患者〔糖新生作用等により血糖が上昇し、糖尿病が増悪するおそれがある。〕
  - (3)骨粗鬆症の患者〔蛋白異化作用等により、骨粗鬆症が増悪するおそれがある。〕
  - (4)腎不全の患者〔薬物の排泄が遅延するため、体内蓄積による副作用があらわれるおそれがある。〕
  - (5)甲状腺機能低下のある患者〔血中半減期が延長するとの報告があり、副作用があらわれるおそれがある。〕
  - (6)肝硬変の患者〔代謝酵素活性の低下等により、副作用があらわれやすい。〕
  - (7)脂肪肝の患者〔脂肪分解・再分布作用により、肝臓への脂肪沈着が増大し、脂肪肝が増悪するおそれがある。〕
  - (8)脂肪塞栓症の患者〔大量投与により脂肪塞栓症が起こるとの報告があり、症状が増悪するおそれがある。〕
  - (9)重症筋無力症の患者〔使用当初、一時症状が増悪するおそれがある。〕

(10)高齢者〔「5. 高齢者への投与」の項参照〕

**2. 重要な基本的注意**

- (1)本剤の投与により、誘発感染症、続発性副腎皮質機能不全、消化管潰瘍、糖尿病、精神障害等の重篤な副作用があらわれることがあるので、本剤の投与にあたっては次の注意が必要である。
  - 1)投与に際しては特に適応、症状を考慮し、他の治療法によって十分に治療効果が期待できる場合には、本剤を投与しないこと。また、局所的投与で十分な場合には、局所療法を行うこと。
  - 2)投与中は副作用の発現に対し、常に十分な配慮と観察を行い、また、患者をストレスから避けるようにし、事故、手術等の場合には増量するなど適切な処置を行うこと。
- \*3)特に、本剤投与中に水痘又は麻疹に感染すると、致命的な経過をたどることがあるので、次の注意が必要である。
  - a)本剤投与前に水痘又は麻疹の既往や予防接種の有無を確認すること。
  - b)水痘又は麻疹の既往のない患者においては、水痘又は麻疹への感染を極力防ぐよう常に十分な配慮と観察を行うこと。感染が疑われる場合や感染した場合には、直ちに受診するよう指導し、適切な処置を講ずること。
  - c)水痘又は麻疹の既往や予防接種を受けたことがある患者であっても、本剤投与中は、水痘又は麻疹を発症する可能性があるので留意すること。
- 4)運用後、投与を急に中止すると、ときに発熱、頭痛、食欲不振、脱力感、筋肉痛、関節痛、ショック等の離脱症状があらわれることがあるので、投与を中止する場合には、徐々に減量するなど慎重に行うこと。離脱症状があらわれた場合には、直ちに再投与又は増量すること。
- (2)本剤の長期あるいは大量投与中の患者、又は投与中止後6ヵ月以内の患者では、免疫機能が低下していることがあり、生ワクチンの接種により、ワクチン由来の感染を増強または持続させるおそれがあるので、これらの患者には生ワクチンを接種しないこと。

**3. 相互作用**

併用注意（併用に注意すること）

薬剤名等	臨床症状・措置方法	機序・危険因子
バルビツール酸誘導体 フェノバルビタール フェニトイン リファンピシン	本剤の作用が減弱することが報告されているので、併用する場合には用量に注意すること。	機序：バルビツール酸誘導体、フェニトイン、リファンピシンはチトクロームP450を誘導し、本剤の代謝が促進される。
サリチル酸誘導体 アスピリン、アスピリンダイアルミネート、サザピリン等	併用時に本剤を減量すると、サリチル酸中毒を起こすことが報告されているので、併用する場合には用量に注意すること。	機序：本剤はサリチル酸誘導体の腎排泄と肝代謝を促進し、血清中のサリチル酸誘導体の濃度が低下する。
抗凝血剤 ワルファリンカリウム	抗凝血剤の作用を減弱させることが報告されているので、併用する場合には用量に注意すること。	本剤は血液凝固促進作用がある。
経口糖尿病用剤 塩酸ブホルミン、クロルプロパミド、アセトヘキサミド等 インスリン製剤	経口糖尿病用剤、インスリン製剤の効果を減弱させることが報告されているので、併用する場合には用量に注意すること。	機序：本剤は肝臓での糖新生を促進し、末梢組織での糖利用を抑制する。
利尿剤（カリウム保持性利尿剤を除く） フロセミド、アセタゾラミド、トリクロルメチアジド等	低カリウム血症があらわれることがあるので、併用する場合には用量に注意すること。	機序：本剤は尿管でのカリウム排泄促進作用がある。



薬剤名等	臨床症状・措置方法	機序・危険因子
** 活性型ビタミンD <sub>3</sub> 製剤 アルファカルシドール等	高カルシウム尿症、尿路結石があらわれることがあるので、併用する場合には、定期的に検査を行うなど観察を十分に行うこと。また、用量に注意すること。	機序は不明。本剤は尿管でのカルシウムの再吸収阻害、骨吸収促進等により、また、活性型ビタミンD <sub>3</sub> 製剤は腸管からのカルシウム吸収促進により尿中のカルシウムの排泄を増加させる。
シクロスポリン	他の副腎皮質ホルモン剤の大量投与で、シクロスポリンの血中濃度が上昇するとの報告があるので、併用する場合には用量に注意すること。	機序：副腎皮質ホルモン剤はシクロスポリンの代謝を抑制する。
エリスロマイシン	本剤の作用が増強されるとの報告があるので、併用する場合には用量に注意すること。	本剤の代謝が抑制される。
非脱分極性筋弛緩剤 臭化バンクロニウム、臭化ベクロニウム	筋弛緩作用が減弱又は増強するとの報告があるので、併用する場合には用量に注意すること。	機序は不明。

#### 4. 副作用

本剤は、使用成績調査等の副作用発現頻度が明確となる調査を実施していない。

##### (1) 重大な副作用

次の症状があらわれることがあるので、観察を十分に行い、このような症状があらわれた場合には適切な処置を行うこと。

- 1) 誘発感染症、感染症の増悪（頻度不明）
- 2) 続発性副腎皮質機能不全、糖尿病（頻度不明）
- 3) 消化管潰瘍、消化管穿孔、消化管出血（頻度不明）：消化管潰瘍、消化管穿孔、消化管出血があらわれるとの報告があるので観察を十分に行い、異常が認められた場合には投与を中止するなど、適切な処置を行うこと。
- 4) 膵炎（頻度不明）
- 5) 精神変調、うつ状態、痙攣（頻度不明）
- 6) 骨粗鬆症、大腿骨及び上腕骨等の骨頭無菌性壊死、ミオパチー（頻度不明）
- 7) 緑内障、後嚢白内障、中心性漿液性網脈絡膜症、多発性後極部網膜色素上皮症（頻度不明）：連用により眼圧上昇、緑内障、後嚢白内障（症状：眼のかすみ）、中心性漿液性網脈絡膜症・多発性後極部網膜色素上皮症（症状：視力の低下、ものがゆがんで見えたり小さく見えたり、視野の中心がゆがんで見えにくくなる。中心性漿液性網脈絡膜症では限局性の網膜剥離がみられ、進行すると広範な網膜剥離を生じる多発性後極部網膜色素上皮症となる。）を来すことがあるので、定期的に検査をすることが望ましい。
- 8) 血栓症（頻度不明）：血栓症があらわれることがあるので、観察を十分に行い、異常が認められた場合には投与を中止するなど適切な処置を行うこと。
- 9) 心筋梗塞、脳梗塞、動脈瘤（頻度不明）：心筋梗塞、脳梗塞、動脈瘤があらわれることがあるので、長期投与を行う場合には、観察を十分に行うこと。
- 10) 硬膜外脂肪腫（頻度不明）：硬膜外脂肪腫があらわれることがあるので観察を十分に行い、異常が認められた場合には減量するなど、適切な処置を行うこと。

##### (2) その他の副作用

次の症状があらわれることがあるので、観察を十分に行い、このような症状があらわれた場合には適切な処置を行うこと。

分類	頻度	頻度不明
過敏症 <sup>注)</sup>		発疹
内分泌系		月経異常
消化器		下痢、悪心・嘔吐、胃痛、胸やけ、腹部膨満感、口渇、食欲不振、食欲亢進
精神神経系		多幸症、不眠、頭痛、めまい
筋・骨格		筋肉痛、関節痛
脂質・蛋白質代謝		満月様顔貌、野牛肩、窒素負平衡、脂肪肝
体液・電解質		浮腫、血圧上昇、低カリウム性アルカローシス
眼		網膜障害、眼球突出
血液		白血球増多
皮膚		ざ瘡、多毛、脱毛、色素沈着、皮下溢血、紫斑、線条、そう痒、発汗異常、顔面紅斑、創傷治癒障害、皮膚菲薄化・脆弱化、脂肪織炎
** その他		発熱、疲労感、ステロイド腎症、体重増加、精子数及びその運動性の増減、尿路結石

注) 症状があらわれた場合には投与を中止すること。

##### 5. 高齢者への投与

高齢者に長期投与した場合、感染症の誘発、糖尿病、骨粗鬆症、高血圧症、後嚢白内障、緑内障等の副作用があらわれやすいので、慎重に投与すること。

##### 6. 妊婦、産婦、授乳婦等への投与

- (1) 妊婦又は妊娠している可能性のある婦人には、治療上の有益性が危険性を上回ると判断される場合にのみ投与すること。〔動物試験（ラット）で催奇形性作用が報告されており、また、新生児に副腎不全を起こすことがある。〕
- (2) 授乳中の婦人には本剤投与中は授乳を避けさせること。〔母乳中へ移行することがある。〕

##### 7. 小児等への投与

- (1) 低出生体重児、新生児、乳児、幼児又は小児の発育抑制があらわれることがあるので、観察を十分に行うこと。
- (2) 頭蓋内圧亢進症状や高血圧性脳症があらわれることがある。

##### 8. 適用上の注意

薬剤交付時：PTP包装の薬剤はPTPシートから取り出して服用するよう指導すること。（PTPシートの誤飲により、硬い鋭角部が食道粘膜へ刺入し、更には穿孔を起こして縦隔洞炎等の重篤な合併症を併発することが報告されている）

##### 9. その他の注意

副腎皮質ホルモン剤を投与中の患者にワクチン（種痘等）を接種して神経障害、抗体反応の欠如が起きたとの報告がある。

#### 【薬効薬理】

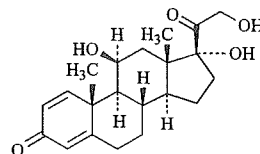
本剤は、合成副腎皮質ホルモン剤であり、抗炎症作用、抗アレルギー作用を有し、また、糖・蛋白・脂質等の代謝、生体の免疫反応に影響を及ぼす等、広範な薬理作用を示す<sup>1)</sup>。

#### 【有効成分に関する理化学的知見】

一般名：プレドニゾロン（Prednisolone）

化学名：11β, 17, 21-Trihydroxypregna-1, 4-diene-3, 20-dione

構造式：



分子式：C<sub>21</sub>H<sub>28</sub>O<sub>5</sub>

分子量：360.44

融点：約235℃（分解）

性状：本品は白色の結晶性の粉末である。

本品はメタノール又はエタノール（95）にやや溶けやすく、酢酸エチル又はクロロホルムに溶けにくく、水に極めて溶けにくい。

### 【包装】

プレドニゾン錠 1 mg（旭化成）：PTP 100錠（10錠×10）

PTP 1,000錠（10錠×100）

バラ 1,000錠

プレドニゾン錠 5 mg（旭化成）：PTP 100錠（10錠×10）

PTP 500錠（10錠×50）

バラ 500錠

### 【主要文献】

1) 第十四改正日本薬局方解説書：（廣川書店）C-2537（2001）

### 【文献請求先】

旭化成株式会社 医薬学術部

〒101-8481 東京都千代田区神田美土代町9番地1

製造発売元

**旭化成株式会社**

大阪市北区堂島浜一丁目2番6号

医薬営業本部：

東京都千代田区神田美土代町9番地1

(D030321A)

貯法:

室温保存  
約20℃以下で保存するとゼリー状になることがある。その場合には20℃以上の室温にて溶解後使用すること(内用液)  
服薬直前までPTP包装のまま保存すること(カプセル)

使用期限:

包装に表示の使用期限内に使用すること

免疫抑制剤

(カルシニューリンインヒビター)

劇薬、指定医薬品、要指示医薬品  
(注意-医師等の処方せん・指示により使用すること)

ネオーラル®内用液  
ネオーラル®10mgカプセル  
ネオーラル®25mgカプセル  
ネオーラル®50mgカプセル  
Neoral®

シクロスポリン製剤

承認番号	内用液: 21200AMY00065000
	10mg: 21200AMY00062000
	25mg: 21200AMY00063000
	50mg: 21200AMY00064000
薬価収載	2000年5月
販売開始	2000年5月
国際誕生	1993年7月
* 効能追加	2003年1月

【警告】

- 臓器移植における本剤の投与は、免疫抑制療法及び移植患者の管理に精通している医師又はその指導のもとで行うこと。
- 本剤はサンディミュン(内用液又はカプセル)と生物学的に同等ではなく、バイオアベイラビリティが向上しているため、サンディミュンから本剤に切り換える際には、シクロスポリンの血中濃度(AUC、Cmax)の上昇による副作用の発現に注意すること。特に、高用量での切り換え時には、サンディミュンの投与量を上回らないようにするなど、注意すること。なお、サンディミュンから本剤への切り換えは、十分なサンディミュン使用経験を持つ専門医のもとで行うこと。  
一方、本剤からサンディミュンへの切り換えについては、シクロスポリンの血中濃度が低下することがあるので、原則として切り換えを行わないこと。特に移植患者では、用量不足によって拒絶反応が発現するおそれがある。(【薬物動態】の項参照)

【禁忌(次の患者には投与しないこと)】

- 本剤の成分に対し過敏症の既往歴のある患者
- タクロリムス投与中の患者(「3. 相互作用」の項参照)
- 妊婦、妊娠している可能性のある婦人又は授乳婦(「6. 妊婦、産婦、授乳婦等への投与」の項参照)
- \*\*4. ビタバスタチン投与中の患者(「3. 相互作用」の項参照)

【原則禁忌(次の患者には投与しないことを原則とするが、特に必要とする場合には慎重に投与すること)】

神経バチエット病の患者〔神経バチエット病症状の悪化が報告されている。〕

【組成・性状】

ネオーラル内用液	成分・含量	1瓶(50mL)中シクロスポリン(日局)5.0g
	添加物	グリセリン脂肪酸エステル、プロピレングリコール、エタノール、ポリオキシエチレン硬化ヒマシ油、トコフェロール
	外観・性状	微黄色～微黄褐色澄明の油状の液で、粘性があり特異なおいがある。

ネオーラル10mgカプセル	成分・含量	1カプセル中シクロスポリン(日局)10mg	
	添加物	グリセリン脂肪酸エステル、プロピレングリコール、エタノール、ポリオキシエチレン硬化ヒマシ油、トコフェロール カプセル本体にゼラチン、グリセリン、プロピレングリコール、酸化チタン含有	
	外観・性状	帯黄白色の光沢のある軟カプセルで特異なおいがある。	
	内容物	微黄色～微黄褐色澄明の油状の液で、粘性があり特異なおいがある。	
	外形識別コード		
	大きさ(約)	長径: 8.9mm 短径: 6.7mm 重量: 0.2g	
ネオーラル25mgカプセル	成分・含量	1カプセル中シクロスポリン(日局)25mg	
	添加物	グリセリン脂肪酸エステル、プロピレングリコール、エタノール、ポリオキシエチレン硬化ヒマシ油、トコフェロール カプセル本体にゼラチン、グリセリン、プロピレングリコール、酸化チタン、三酸化鉄含有	
	外観・性状	淡黄色の光沢のある軟カプセルで特異なおいがある。	
	内容物	微黄色～微黄褐色澄明の油状の液で、粘性があり特異なおいがある。	
	外形識別コード		
	大きさ(約)	長径: 14mm 短径: 8.2mm 重量: 0.4g	
ネオーラル50mgカプセル	成分・含量	1カプセル中シクロスポリン(日局)50mg	
	添加物	グリセリン脂肪酸エステル、プロピレングリコール、エタノール、ポリオキシエチレン硬化ヒマシ油、トコフェロール カプセル本体にゼラチン、グリセリン、プロピレングリコール、酸化チタン含有	
	外観・性状	帯黄白色の光沢のある軟カプセルで特異なおいがある。	
	内容物	微黄色～微黄褐色澄明の油状の液で、粘性があり特異なおいがある。	
	外形識別コード		
	大きさ(約)	長径: 21.9mm 短径: 8.5mm 重量: 0.8g	



### 【効能又は効果】

- \* 1. 下記の臓器移植における拒絶反応の抑制
  - 腎移植、肝移植、心移植、肺移植
- 2. 骨髄移植における拒絶反応及び移植片対宿主病の抑制
- 3. ベーチェット病（眼症状のある場合）
- 4. 尋常性乾癬（皮疹が全身の30%以上に及ぶものあるいは難治性の場合）、膿疱性乾癬、乾癬性紅皮症、関節症性乾癬
- 5. 再生不良性貧血（重症）、赤芽球癬
- 6. ネフローゼ症候群（頻回再発型あるいはステロイドに抵抗性を示す場合）

#### 〈効能又は効果に関連する使用上の注意〉

- (1) ネフローゼ症候群患者に投与する場合には、副腎皮質ホルモン剤に反応はするものの頻回に再発を繰り返す患者、又は副腎皮質ホルモン剤治療に抵抗性を示す患者に限ること。
- (2) 再生不良性貧血に使用する場合において、本剤を16週間以上継続して投与する場合並びに寛解例で本剤投与中止後に再燃したため再投与する場合の有効性及び安全性については、十分な評価が確立していないので、患者の状態をみながら治療上の有益性が優先すると判断される場合のみ投与すること。

### 【用法及び用量】

- 1. 腎移植の場合
 

通常、移植1日前からシクロスポリンとして1日量9～12 mg/kgを1日2回に分けて経口投与し、以後1日2 mg/kgずつ減量する。維持量は1日量4～6 mg/kgを標準とするが、症状により適宜増減する。
- 2. 肝移植の場合
 

通常、移植1日前からシクロスポリンとして1日量14～16 mg/kgを1日2回に分けて経口投与する。以後徐々に減量し、維持量は1日量5～10 mg/kgを標準とするが、症状により適宜増減する。
- \* 3. 心移植、肺移植の場合
 

通常、移植1日前からシクロスポリンとして1日量10～15 mg/kgを1日2回に分けて経口投与する。以後徐々に減量し、維持量は1日量2～6 mg/kgを標準とするが、症状により適宜増減する。
- 4. 骨髄移植の場合
 

通常、移植1日前からシクロスポリンとして1日量6～12 mg/kgを1日2回に分けて経口投与し、3～6ヵ月間継続し、その後徐々に減量し中止する。
- 5. ベーチェット病の場合
 

通常、シクロスポリンとして1日量5 mg/kgを1日2回に分けて経口投与を開始し、以後1ヵ月毎に1日1～2 mg/kgずつ減量又は増量する。維持量は1日量3～5 mg/kgを標準とするが、症状により適宜増減する。
- 6. 乾癬の場合
 

通常、1日量5 mg/kgを2回に分けて経口投与する。効果がみられた場合は1ヵ月毎に1日1 mg/kgずつ減量し、維持量は1日量3 mg/kgを標準とする。なお、症状により適宜増減する。
- 7. 再生不良性貧血の場合
 

通常、シクロスポリンとして1日量6 mg/kgを1日2回に分けて経口投与する。なお、症状により適宜増減する。また、罹病期間が短い患者の方が良好な治療効果が得られる可能性があることから、目安として罹病期間が6ヵ月未満の患者を対象とすることが望ましい。
- 8. ネフローゼ症候群の場合
 

通常、シクロスポリンとして下記の用量を1日2回に分けて経口投与する。なお、症状により適宜増減する。

  - (1) 頻回再発型の症例
 

成人には1日量1.5 mg/kgを投与する。また、小児の場合には1日量2.5 mg/kgを投与する。
  - (2) ステロイドに抵抗性を示す症例
 

成人には1日量3 mg/kgを投与する。また、小児の場合には1日量5 mg/kgを投与する。

〔シクロスポリン1 mgは本剤の内用液0.01 mLに相当する〕

#### 〈用法及び用量に関連する使用上の注意〉

- (1) サンディミュンを服用している患者に本剤を切り換えて投与する場合は、原則として1：1の比（mg/kg/日）で切り換えて投与するが、シクロスポリンの血中濃度（AUC、Cmax）が上昇して副作用を発現するおそれがあるので、切り換え前後で血中濃度の測定及び臨床検査（血清クレアチニン、血圧等）を頻回に行うとともに患者の状態を十分観察し、必要に応じて投与量を調節すること。ただし、通常の開始用量（初めてサンディミュンを服用する時の投与量）より高い用量を服用している患者で、一時的に免疫抑制作用が不十分となっても病状が悪化して危険な状態に陥る可能性のない患者では、切り換え時の投与量は多くても通常の開始用量とし、血中濃度及び患者の状態に応じて投与量を調節すること。
- (2) 本剤の投与にあたっては血中トラフ値（trough level）を測定し、投与量を調節すること。
  - 1) 臓器移植患者に投与する際には、過量投与による副作用の発現及び低用量投与による拒絶反応の発現等を防ぐため、血中濃度の測定を移植直後は頻回に行い、その後は1ヵ月に1回を目安に測定し、投与量を調節すること。
  - 2) ベーチェット病、乾癬、再生不良性貧血及びネフローゼ症候群患者に投与する際には、副作用の発現を防ぐため、1ヵ月に1回を目安に血中濃度を測定し、投与量を調節することが望ましい。
- (3) 臓器移植において、3剤あるいは4剤の免疫抑制剤を組み合わせた多剤免疫抑制療法を行う場合には、本剤の初期投与量を低く設定することが可能な場合もあるが、移植患者の状態及び併用される他の免疫抑制剤の種類・投与量等を考慮して投与量を調節すること。
- (4) 再生不良性貧血患者に投与する際には8～16週間を目安とし、効果がみられない場合は他の適切な治療法を考慮すること。
- (5) ネフローゼ症候群に対する本剤の効果は、通常、1～3ヵ月であらわれるが、3ヵ月以上継続投与しても効果があらわれない場合には投与を中止することが望ましい。また、効果がみられた場合には、その効果が維持できる用量まで減量することが望ましい。
- (6) ネフローゼ症候群患者に投与する際、本剤の使用前に副腎皮質ホルモン剤が維持投与されている場合は、その維持量に本剤を上乗せすること。症状により、副腎皮質ホルモン剤は適宜減量するが、増量を行う場合には本剤の使用は一旦中止すること。

#### 【使用上の注意】

- 1. 慎重投与（次の患者には慎重に投与すること）
  - (1) サンディミュン内用液又はカプセルから切り換えて本剤を服用する患者〔血中濃度が上昇して副作用が発現するおそれがある。〕
  - (2) 腎機能障害のある患者〔腎機能が悪化するおそれがある。〕
  - (3) 肝機能障害のある患者〔肝機能が悪化し、本剤の代謝あるいは胆汁中への排泄が遅延するおそれがある。〕
  - (4) 膵機能障害のある患者〔膵機能が悪化するおそれがある。〕
  - (5) 高血圧症の患者〔血圧の上昇及び症状の悪化が報告されている。〕
  - (6) 感染症のある患者〔免疫抑制により感染症が悪化するおそれがある。〕
  - (7) 悪性腫瘍又はその既往歴のある患者〔免疫抑制により進行又は再発するおそれがある。〕
  - (8) PUVA療法中の患者（「3. 相互作用」の項参照）
  - (9) 高齢者（「5. 高齢者への投与」の項参照）
  - (10) 低出生体重児、新生児又は乳児（「7. 小児等への投与」の項参照）

#### 2. 重要な基本的注意

- (1) 本剤投与時のシクロスポリンの吸収は患者により個人差があるので、血中濃度の高い場合の副作用並びに血中濃度の低い場合の拒絶反応の発現等を防ぐため、患者の状況に応じて血中濃度を測定し、トラフ値を参考にして投与量を調節すること。特に移植直後は頻回に血中濃度測定を行うことが望ましい。