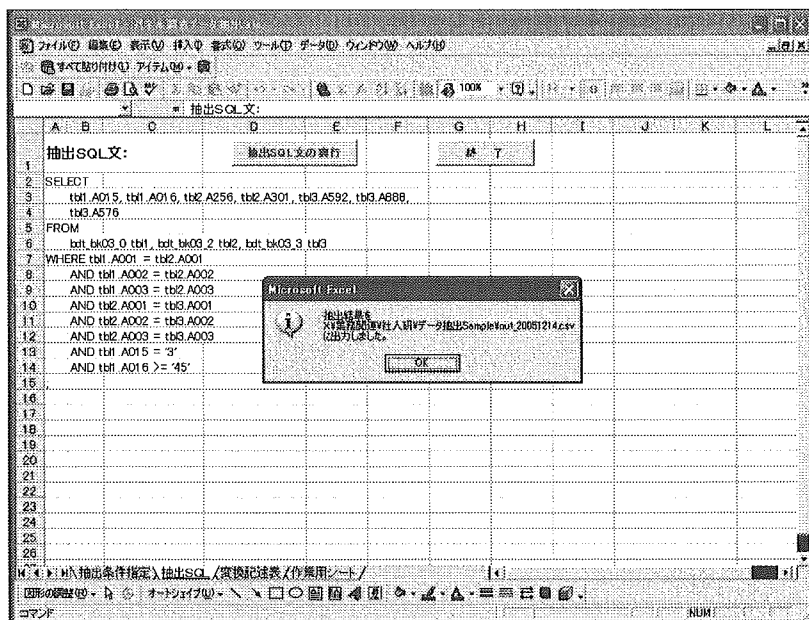


## 4. 抽出SQL文の実行

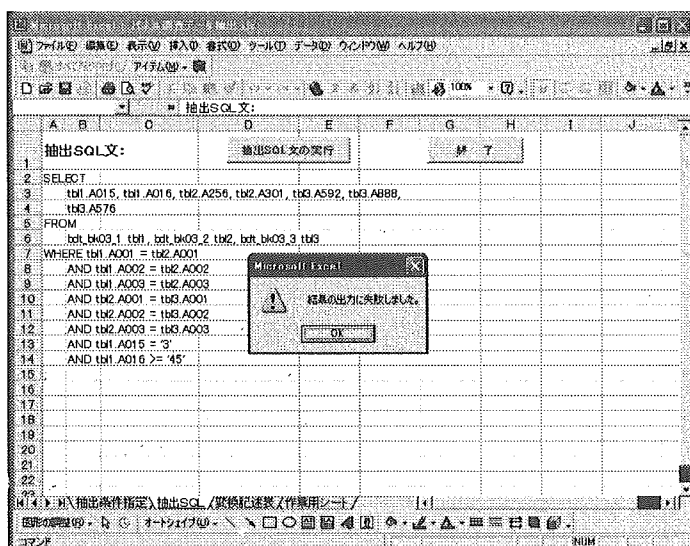
作成された抽出SQL文を実行します。

- (1) 抽出SQL表示画面で「抽出SQL文の実行」ボタンをクリックします。
- (2) 抽出SQL文を実行し、抽出結果をCSVファイルに出力します。
- (3) 正常に出力された場合、以下のような出力ファイル名を表示したダイアログが表示されます。



● 図4-1 抽出SQL文実行結果 (正常に出力された場合)

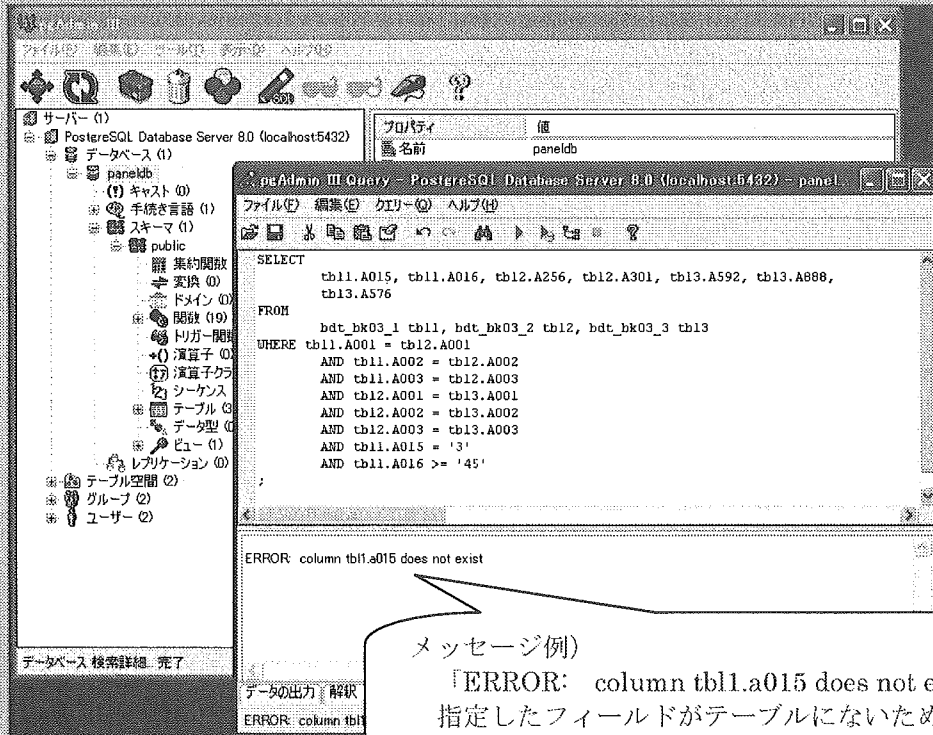
- (4) 出力に失敗した場合、以下のような警告ダイアログが表示されます。



● 図4-2 抽出SQL文実行結果 (失敗した場合)

## ●失敗原因の確認方法

出力に失敗した原因は、PostgreSQLのクライアントツール「pgAdminIII」を使って確認することができます。



● 図4-3 「pgAdminIII」クエリー実行画面

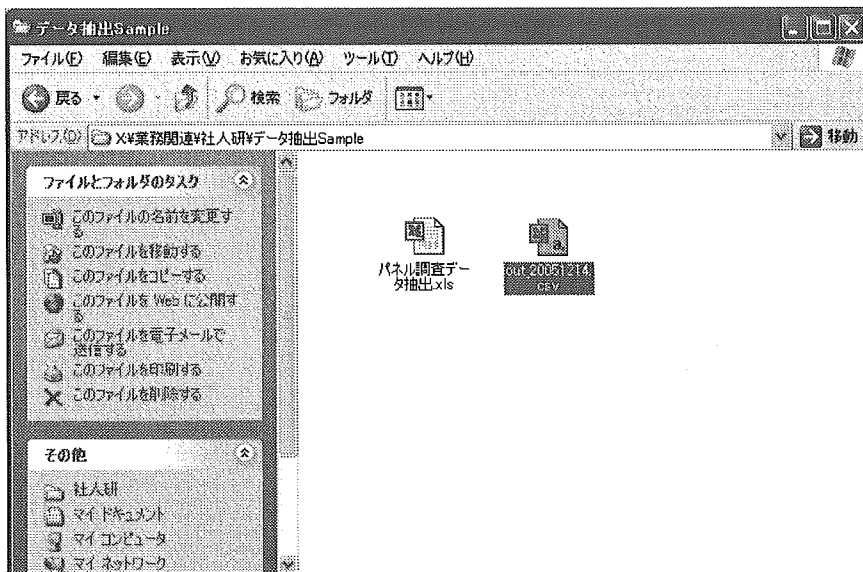
出力に失敗する場合、データベースへの問い合わせが不適切な場合が考えられます。抽出項目の指定に誤りがないかご確認ください。

- ・調査票番号・変数名の入力に誤りはないでしょうか？
- ・条件式の入力は適切でしょうか？

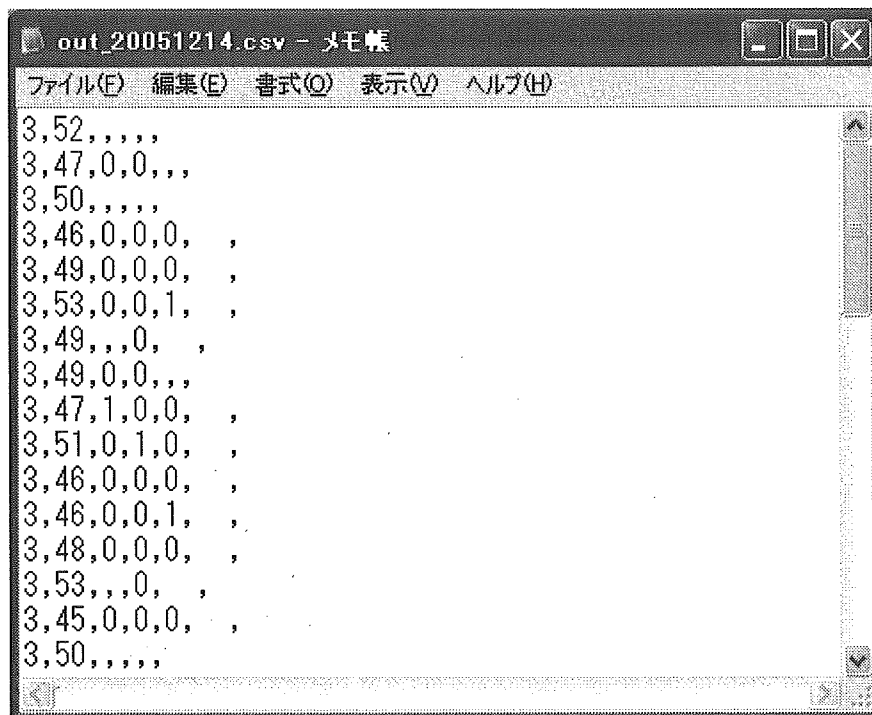
(5) 正常に結果が出力された場合、抽出ツール実行フォルダ内に CSV ファイルが出力されます。

出力ファイル名：「out\_ (日付 YYYYMMDD) .csv」

例) 2005 年 12 月 16 日の場合「out\_20051216.csv」となります。



● 図 4-4 実行フォルダ内のファイル (抽出実行後)



● 図 4-5 出力された CSV ファイル

## 5. 変換記述表の作成

抽出結果が出力された後、指定した抽出条件で変換記述表が作成されます。

作成された変換記述表は変換記述表画面（[変換記述表] シート）に表示されます。

変換名	項目名	位置	幅	コード	コードの内容	変換情報
bk03 0-A016	父の出生年月日(元号)	29	1	3	昭和\$)抽出でない子のとき	c
				9	昭和	
				\$	抽出でない子のとき	
bk03 0-A016	父の出生年月日(年)	30	2	05-58	05-58)5年～58年 \$)抽出でない子のとき	c
				\$	5年～58年	
				\$	抽出でない子のとき	
bk03 2-A256	同居の状況(父の父親)	25	1	0-1.\$		c
bk03 2-A301	相手(一人遊びが多い)	72	1	0-1.\$		c
bk03 3-A592	内容(色が濃い)	54	1	0-1.\$		c
				\$	きょうだいなし・第3回調査に非協力	
				1-9	1人～9人	
				9	人数不詳	

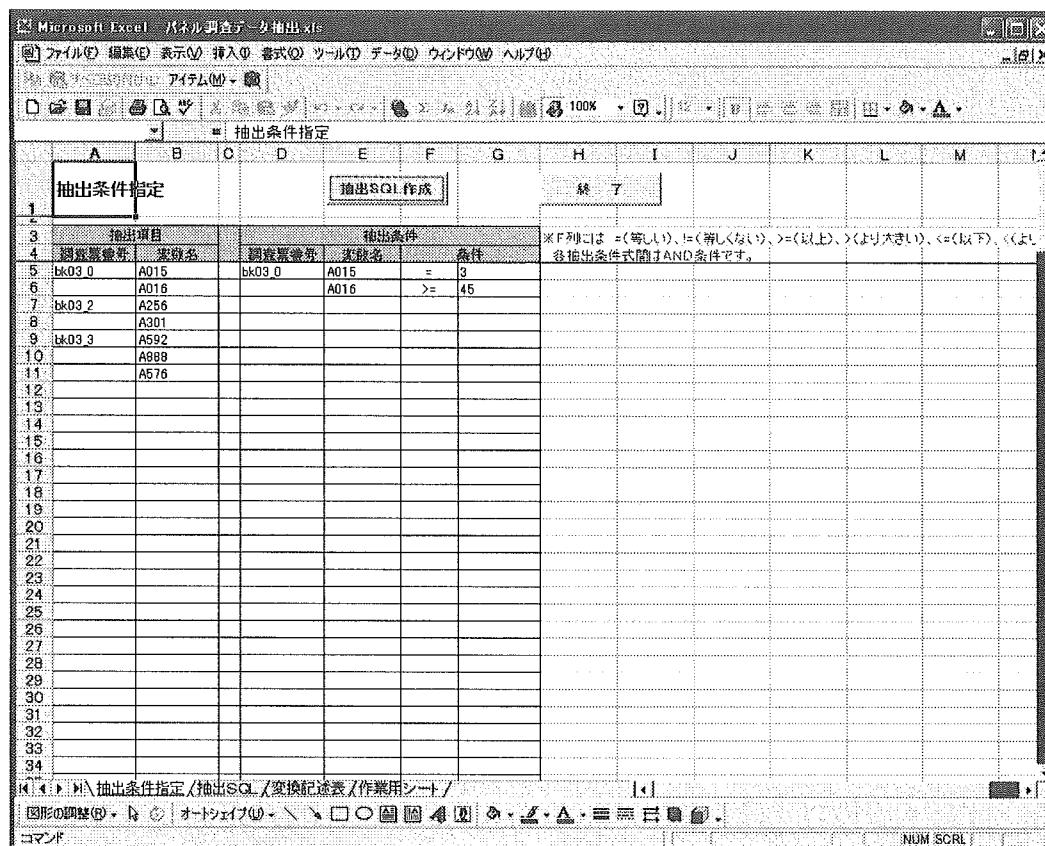
● 図5-1 変換記述表画面

## 6. データ抽出の終了

データ抽出を終了するには「抽出条件指定画面」あるいは「抽出SQL表示画面」で[終了]ボタンをクリックします。

開いている Excel ファイルは保存されないで終了します。

保存して終了すると VBA マクロの動作が不安定になる場合があります。必ず [終了] ボタンで終了させてください。



● 図6-1 抽出条件指定画面

# パネル調査データベース データ抽出マニュアル (夫婦編)

## 目 次

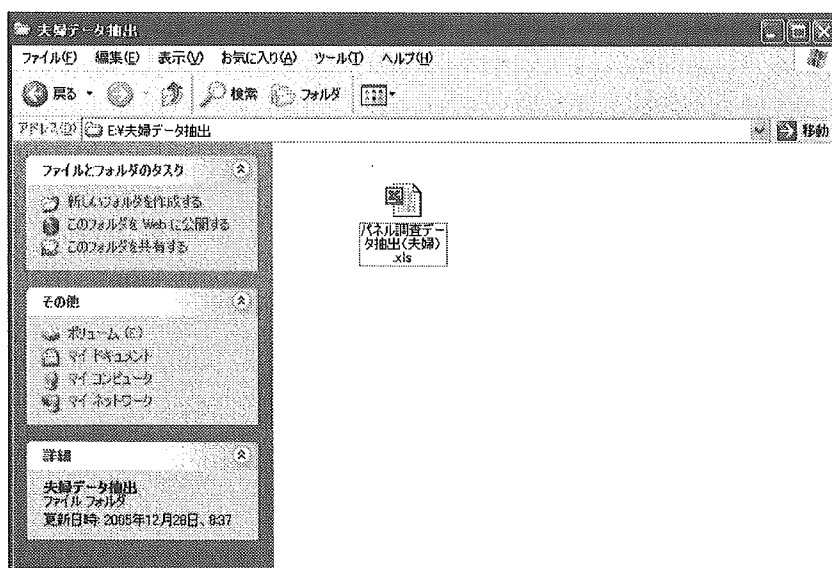
0. はじめに	1
1. パネル調査データ抽出ツールの起動	1
2. 抽出条件の入力	2
3. データ抽出の実行	3
4. 抽出結果の確認	8
5. 変換記述表の作成	9
6. データ抽出の終了	10

## 0. はじめに

この操作マニュアル資料はパネル調査データベースのデータ抽出手順（夫婦編）について説明しています。女性票ベースを例にデータ抽出の手順を説明します。

## 1. パネル調査データ抽出ツールの起動

任意のフォルダにデータ抽出ツールのファイルがあることを確認します。



● 図1-1 実行フォルダ内のファイル

パネル調査データ抽出ツールをダブルクリックします。

## 2. 抽出条件の入力

パネル調査データ抽出ツールが起動したら抽出条件を指定します。

(1) 抽出条件指定画面（[抽出条件指定（女性票ベース）] シート）で抽出条件を入力します。

※男性票をベースに抽出を行なう場合、[抽出条件指定（男性票ベース）] シートに入力します。

(2) 抽出条件としてベースとなる調査票の調査票番号（A列）・変数名（B列）および夫婦の対象となる調査票の調査票番号（C列）・変数名（D列）を入力します。

例）女性票をベースにする場合、夫婦対象となる調査票は男性票・配偶者男性票です。

抽出項目(女性票)		抽出項目(男性票/配偶者男性票)	
調査票番号	変数名	調査票番号	変数名
AF01	AF014	AM02	AM075
	AF017		AM079
AF02	AF054		AM090
	AF070	ASM01	ASM027
			ASM028
		ASM02	ASM038

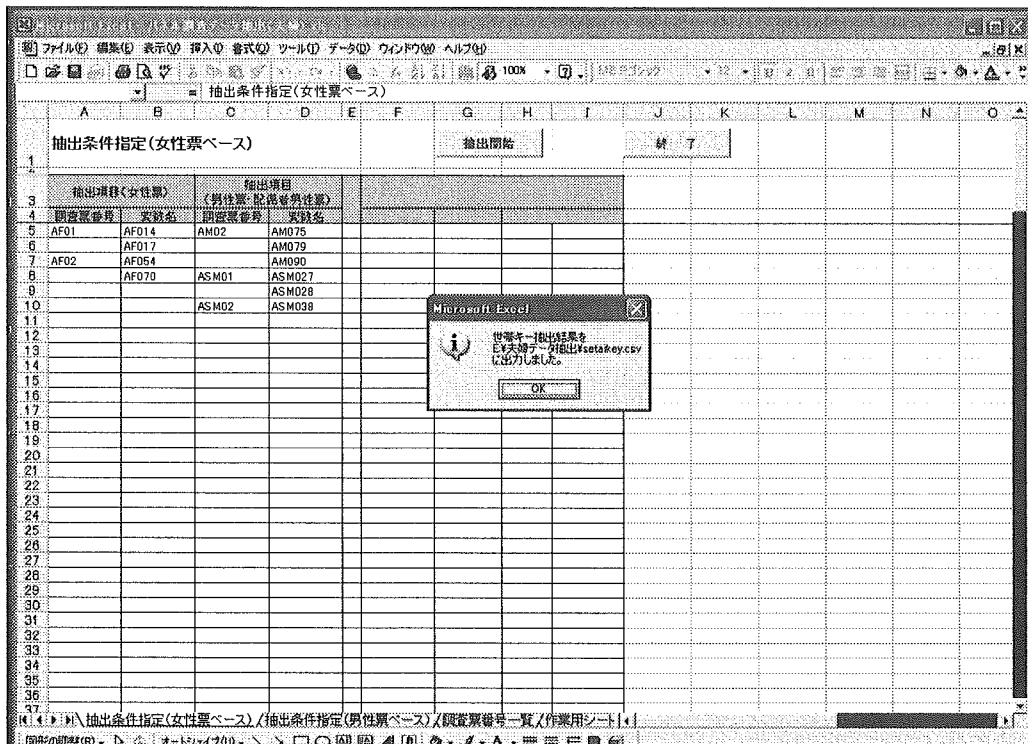
● 図2-1 抽出条件指定画面



### 3. データ抽出の実行

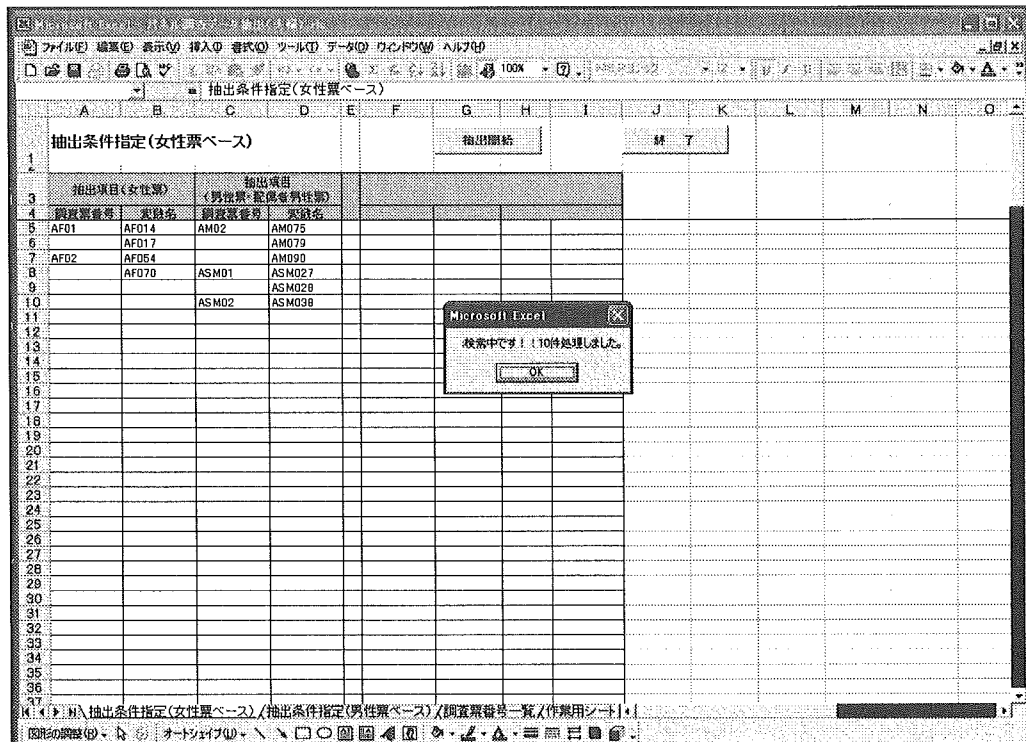
次に指定した条件でデータ抽出を実行します。

- (1) 抽出条件指定画面で「抽出開始」ボタンをクリックします。
- (2) 世帯キー抽出結果確認画面が表示されますので「OK」ボタンをクリックします。



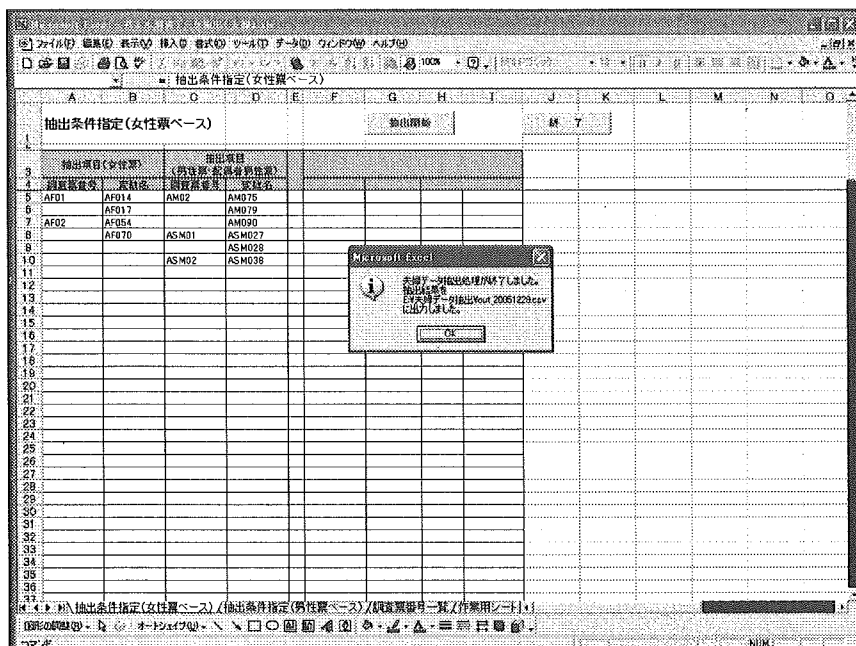
● 図3-1 世帯キー抽出結果確認画面

- (3) 抽出経過を確認する画面が表示されますので「OK」ボタンをクリックし処理を続けます。



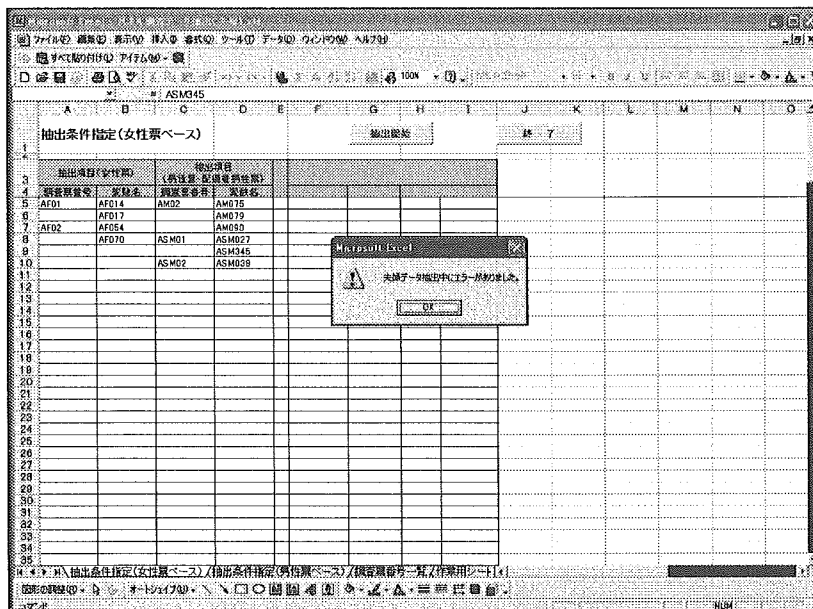
● 図3-2 抽出経過確認画面

(4) 正常に抽出処理が終了した場合、以下のような出力ファイル名を表示したダイアログが表示されます。



● 図 3-3 抽出処理終了確認画面（正常に終了した場合）

(5) 抽出処理が失敗した場合、以下のような警告ダイアログが表示されます。



● 図 3-4 抽出処理終了確認画面（失敗した場合）

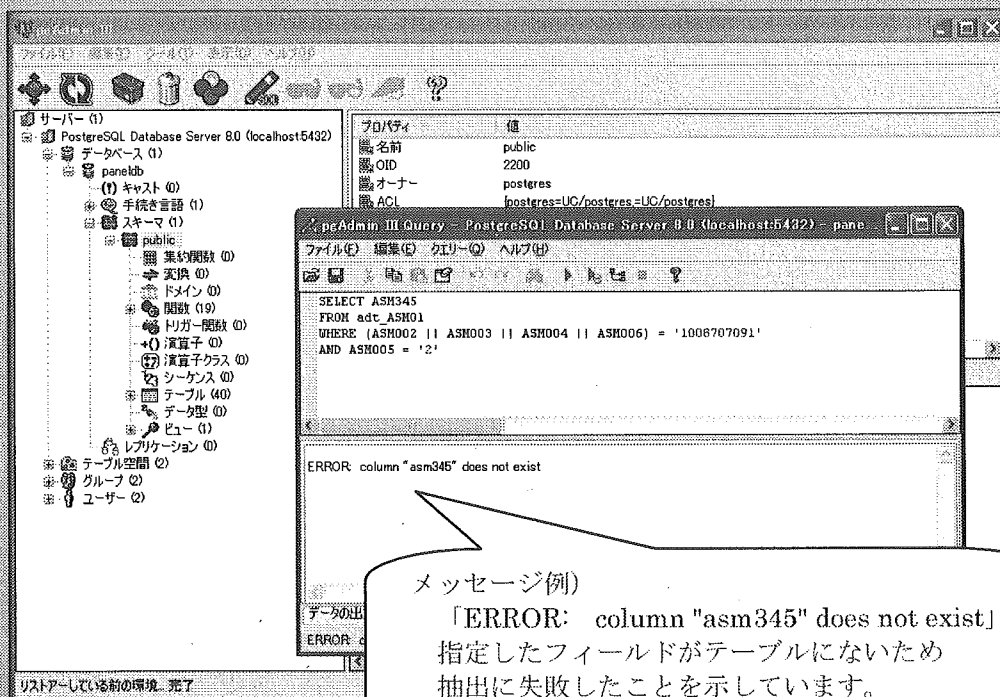
### ●失敗原因の確認方法

エラーログファイル (ErrLog.txt) でエラー内容を確認します。  
エラーログファイルは実行フォルダ配下に出力されています。



● 図3-5 エラーログファイル

出力に失敗した原因は、PostgreSQL のクライアントツール「pgAdminIII」を使って確認することができます。エラーになった SELECT 文 (SELECT で始まる行) を SQL クエリー実行画面にコピー&ペーストし実行します。



● 図3-6 「pgAdminIII」クエリー実行画面

出力に失敗する場合、データベースへの問い合わせが不適切な場合が考えられます。  
抽出項目の指定に誤りがないかご確認ください。

- ・ 調査票番号・変数名の入力に誤りはないでしょうか？
- ・ 条件式の入力は適切でしょうか？

#### 4. 抽出結果の確認

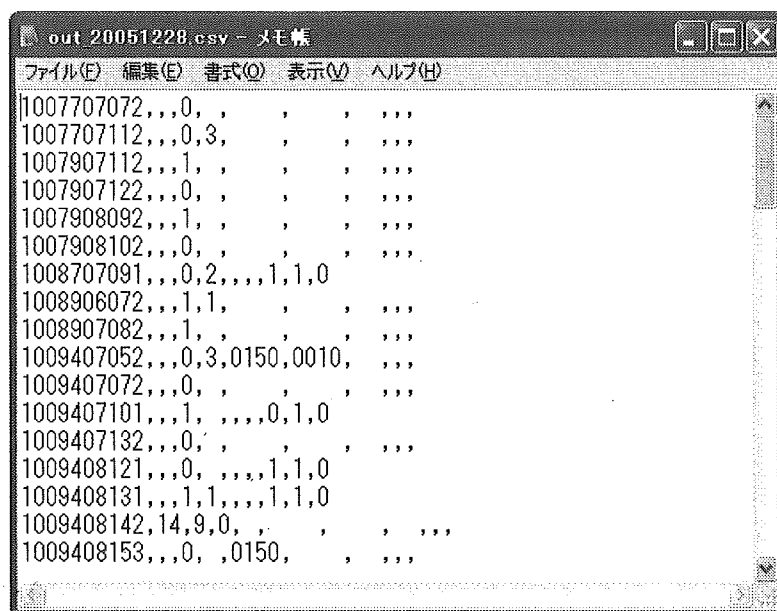
正常に結果が出力された場合、抽出ツール実行フォルダ内に CSV ファイルが出力されます。

出力ファイル名：「out\_（日付 YYYYMMDD）.csv」

例）2005年12月28日の場合「out\_20051228.csv」となります。



● 図4-1 実行フォルダ内のファイル（抽出実行後）



● 図4-2 出力された CSV ファイル

## 5. 変換記述表の作成

抽出結果が出力された後、指定した抽出条件で変換記述表が作成されます。

作成された変換記述表は変換記述表画面（[変換記述表] シート）に表示されます。

項目名	位置	幅	コード	コードの内容	変換情報
世帯主	1	10		世帯主	c
問2 2 入通院 入院年月	22	2	1314	13-14 平成##年99)不詳\$)非該当	n
			99	平成##年	
			\$	不詳	
			\$	非該当	
問2 2 入通院 退院年月	28	2	01-12	01-12)##月99)不詳\$)非該当	n
			01-12	##月	
			99	不詳	
			\$	非該当	
問3(複数回答) 子ども親 3体番に限り合い	78	1	1,0	1)該当あり)該当なし	c
			1	該当あり	
			0	該当なし	
問3 婦1 出生後の就業継続	105	1	1-3	1)出産した後も続ける)2)出産を断りやめる)3)考え	c
			1	出産した後も続ける	
			2	出産を断りやめる	
			3	考えなし	
			9	不詳	
			\$	非該当	
問12 支出額	122	4	0001-9000	0001-9000)###千円9999)不詳\$)非該当	c
			0001-9000	###千円	
			9999	不詳	
			\$	非該当	
問12 教育費	132	4	0001-6503	0001-6503)###千円9999)不詳\$)非該当	c
			0001-6503	###千円	
			9999	不詳	
			\$	非該当	
問16 第1子 生年月日	148	2	01-12	01-12)##月99)不詳\$)記入対象外	c
			01-12	##月	
			99	不詳	
			\$	記入対象外	
問5(複数回答) 子ども親 1家族の結びつき	43	1	1,0	1)該当あり(家族の結びつきが深まる)0)該当なし	c
			1	該当あり(家族の結びつきが深まる)	
			0	該当なし	
問5(複数回答) 2子どもとのふれあい	44	1	1,0	1)該当あり(子どもとのふれあいが深まる)0)該当	c
			1	該当あり(子どもとのふれあいが深まる)	

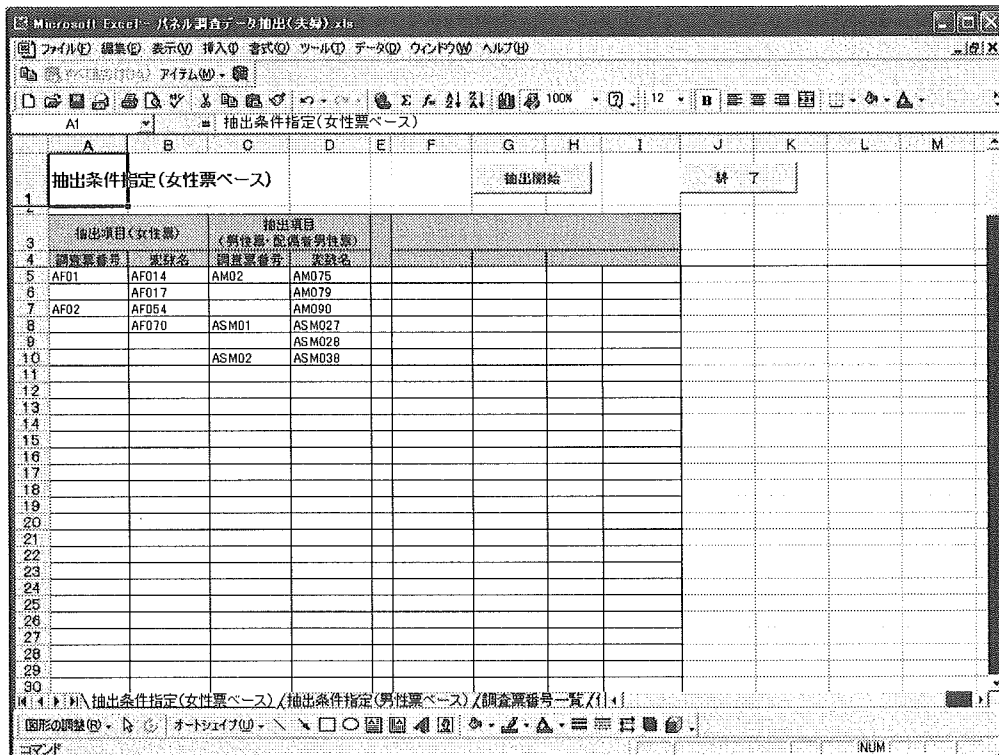
● 図5-1 変換記述表画面

## 6. データ抽出の終了

データ抽出を終了するには「抽出条件指定画面」あるいは「抽出SQL表示画面」で [終了] ボタンをクリックします。

開いている Excel ファイルは保存されないで終了します。

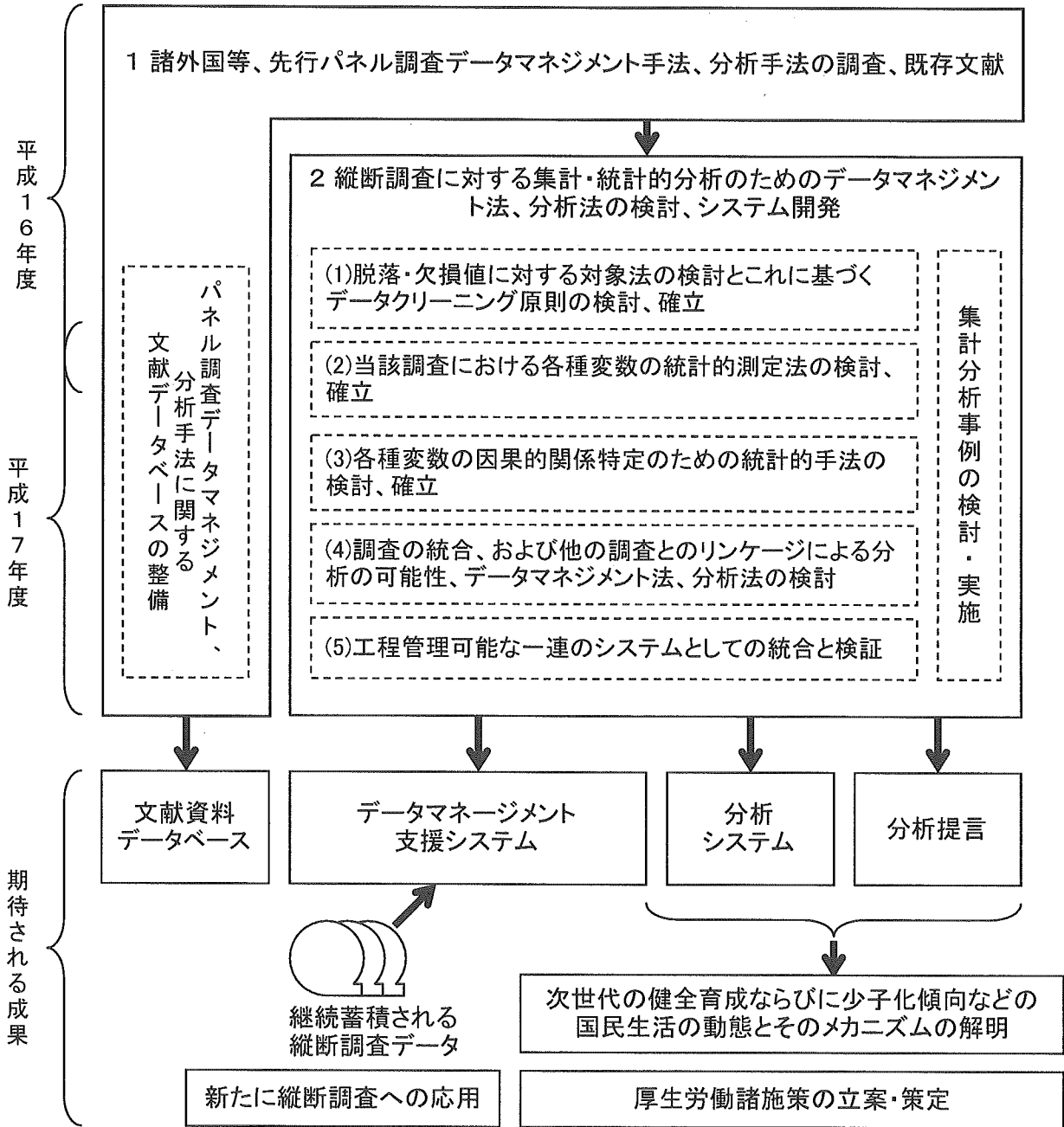
保存して終了すると VBA マクロの動作が不安定になる場合があります。必ず [終了] ボタンで終了させてください。



● 図6-1 抽出条件指定画面



4 パネル調査(縦断調査)のデータマネジメント方策及び分析に関する総合的システムの開発研究：研究過程流れ図



# 5 パネル調査分析法開発プロジェクト 作業工程表

(H18.3.1現在)

