

②分散分析及び多重比較を実行する。

【操作】SPSS のメニューの「分析」→「平均の比較」→「一元配置分散分析」で、オプションの「その後の検定」で「Scheffe」にチェックを入れる。120 の従属変数は「従属変数リスト」に、独立変数であるグループを規定する変数を「因子」に入れる。

③多重比較の結果、変数ごとにサブセット間の有意差（5%水準）の状況が表に示される。報告書論文では、その状況をパターンごとに一覧表にまとめた。

3. ロジスティック回帰分析

報告書論文では、第 3 回調査時点での継続回答者と脱落者、移動者と移動非経験者について、それぞれロジスティック回帰分析を行い、他の項目を調整した上でも影響の大きい要因を検討した。具体的には、次のステップで行った。

①従属変数の作成

第3回までの継続回答者を0、脱落者を1とした変数（attrtn01）を作成した。また、第3回までに移動を経験していない人を0、移動を経験した人を1とした変数（move01）を作成した。

②独立変数の選定

a)第1回調査の項目のほぼすべてに近い116項目のうち、8項目は欠損が多いため除外した。

b)残りの108項目に対し、多重共線性をチェックした。SPSSではロジスティック回帰分析の出力結果には共線性の情報が含まれない。よって、これら108項目を独立変数とし、上記①で作成した変数を従属変数として通常の回帰分析を行い、共線性の情報を得た。

【操作】SPSS のメニューの「分析」→「回帰」→「線型」で、オプションの「統計」で「共線性の診断」にチェックを入れる。

※ロジスティック分析ではダミーコード化の機能があるが、回帰分析の場合は事前にダミーコード化が必要。

c)回帰分析の出力結果の「係数」の中で、「共線性の統計量」の「許容度」が0に近づく変数が多くなるにつれて、分析結果は多重共線性のために不安定になる。よって、許容

度が 0.1 以下等であるものは除外し、また項目が重複しているもの（同居者変数と世帯構成変数、ふだんの保育者変数とふだんの保育者の組み合わせ変数、収入の有無と収入の金額など）は一方のみを採用することとした。最終的に 70 項目をロジスティック回帰に投入することとした。

③上記①の従属変数と、上記②の独立変数で、ロジスティック回帰分析を行った。

【操作】SPSS のメニューの「分析」→「回帰」→「二項ロジスティック」で、「従属変数」に①の変数を入れる。独立変数は「共変量」に入れる。

※ダミー変数化する必要があるカテゴリー変数は、オプションの「カテゴリー」で「カテゴリー共変量」に指定する。それぞれの変数について、参照カテゴリーを指定できる。

④各変数の有意確率と EXP(B)（係数 B の指数値）を示した。

「Exp(B)」は、独立変数が 1 単位増加した時のオッズの増減量を表す。例えば Exp(B) が 2 ならば、オッズは 2 倍に増えるということである。

4. 母平均の差の t 検定

報告書論文では、以下の組み合わせについて、連続変数の母平均の差を t 検定で比較した。

- ・第 2 回調査で脱落したサンプルと、第 3 回調査で初めて脱落したサンプル
- ・第 1 回調査から第 2 回調査の間に移動したサンプルと、第 2 回調査から第 3 回の調査の間に移動したサンプル
- ・第 2 回で脱落したサンプルのうち、第 3 回に復活したサンプルと第 3 回も脱落したままのサンプル

具体的手順は以下のとおりである。

①「独立したサンプルの T 検定」を実行する。

【操作】SPSS のメニューの「分析」→「平均の比較」→「独立したサンプルの T 検定」を行う。比較する項目（変数）を「検定変数」に、グループ（上記の各組み合わせ）を規定する変数を「グループ化変数」に入れる。

②「等分散性のための Levene の検定」の出力を見て、「等分散性を仮定する」の有意確率が低くて仮定が棄却される（すなわち、等分散性が仮定できない）場合は、「等分散性を

仮定しない」の行の t 検定結果を読む。「等分散性を仮定する」の有意確率が高く、仮定が棄却されない（すなわち、等分散性が仮定できる）場合は、「等分散性を仮定する」の行の t 検定結果を読む。その結果を、報告書論文では一覧表にまとめた。

5. 母平均の差の χ^2 検定

報告書論文では、4 と同じサンプルの組み合わせについて、離散変量の母比率の差を χ^2 検定で比較した。

具体的手順は以下のとおりである。

① 比較に使用するサンプルのみを分析ケースに指定しておく。

【操作】メニューの「データ」→「ケースの選択」→「IF 条件が満たされるケース」でフィルタリング指定するか、上記のサンプル組合せがカテゴライズされている変数で、当該サンプルの値以外を欠損値に指定しておく。

② 「クロス集計表」を作成し、 χ^2 検定を実行する。

【操作】SPSS のメニューの「分析」→「記述統計」→「クロス集計表」を行う。オプションの「統計」で「カイ二乗」にチェックを入れる。グループ（上記の各組み合わせ）を行に、比較する項目（変数）を列に入れる（行列が入れ替わっても検定は可能）。

6. 1 サンプルの検定

報告書論文では、以下の組み合わせについて、第 1 回調査に回答した全サンプル（理想のサンプル）を母集団として想定し、1 サンプルによる検定を行った。離散変量は χ^2 検定で、連続変量は t 検定で、1 サンプルによる検定を行った。

- ・ 第 1 回調査に回答した全サンプルと、第 3 回調査に回答したサンプルとで第 1 回調査の諸変数の値を比較し、脱落によるサンプルの歪みが生じているかを確認した。
- ・ 第 1 回調査に回答した全サンプルと、第 3 回調査まで 3 回とも回答した（つまり復活者は除く）サンプルとで諸変数の値を比較し、もし復活者を受け入れなかった場合に起こったはずのサンプルの歪みを確認した。
- ・ 第 1 回調査に回答した全サンプルと、第 3 回調査までに移動しなかったサンプルとで第 1 回調査の諸変数の値を比較し、もし移動者を追跡しなかった場合に起こったはずのサン

プルの歪みを確認した。

具体的手順は以下のとおりである。

- ① 理想サンプルに対して比較するサンプル(例:第3回調査に回答したサンプル)のみを、分析ケースに指定しておく。

【操作】メニューの「データ」→「ケースの選択」→「IF 条件が満たされるケース」でフィルタリング指定する。

- ②連続変量の場合：当該変数の理想サンプルの平均値と、分析ケースに指定した比較サンプルとで「1サンプルのT検定」を実行する。

【操作】SPSSのメニューの「分析」→「平均の比較」→「1サンプルのT検定」を行う。当該変数を「検定変数」に、理想サンプル(=第1回調査に回答した全サンプル)の平均値を「検定値」に入れる。

※変数によって理想サンプルの平均値が異なるため、この分析は各変数ごとに1回1回実行する必要がある。コピー&ペーストを活用して、シンタックスを書く方が省力できる。

- ③離散変量の場合

a)各変数について理想サンプルの度数分布表を予め出力しておく。

b)比較するサンプルを分析ケースに指定した状態で、1サンプルのカイ二乗検定(ノンパラメトリック検定)を実行する。

【操作】SPSSのメニューの「分析」→「ノンパラメトリック検定」→「カイ2乗」を行う。当該変数を「検定変数リスト」に、理想サンプル(=第1回調査に回答した全サンプル)の度数分布を、カテゴリーに割り振られている値の昇順に「期待度数」に入れる。

※カテゴリーの値の昇順に「期待度数」に入れるとは、例えば男=1で3000ケース、女=2で7000ケースならば、1→2の順で、「3000 7000」と入れることを意味する。

※変数によって理想サンプルの度数分布が異なるため、この分析は各変数ごとに1回1回実行する必要がある。コピー&ペーストを活用して、シンタックスを書く方が省力できる。

- ④それぞれ有意差を読み取り、報告書論文では一覧表にまとめた。

捕捉： 欠損値分析 (Missing Value Analysis)

SPSS にはオプションで「欠損値分析」という機能がある。これを用いて、ある変数の欠損値が、別の変数での欠損値の有無に関連しているか、またある特性をもったケースにおいて系統的に発生していないか等をチェックできる。

しかし、メモリを多く使用するため、限られた数の変数しか投入できなかったこと、また欠損ケースが 5% を超す変数は少なく、深刻な影響は少ないと考えられたため、優先順位を下げ、本報告書論文では扱わなかった。

6 不詳回答の発生状況とその処理に関する検討

小山 泰代

はじめに

統計調査、とりわけ回答者自身が記入する形式の調査では、回答がなかった、適切な回答ではなかった等の理由により、不詳となる回答が発生する。不詳回答は、データクリーニングにおいては、有効回答を確保するため、他の項目との関係によってあるカテゴリーを割り当てるなどの方策がとられることが多い。パネル調査の場合には、時系列で遡ることによって不詳を補完する方法も考えられる。官庁統計として、パネル調査として、不詳回答にどのように対処するかは、極めてベーシックな課題である。そこで本研究では、不詳回答がどのように発生しているのかを観察し、また、それが厚生労働省パネル調査でどのように処理されているのかを確認し、不詳回答の処理方法について考察を加える。

以上の目的のもとに、本研究では以下の分析を行う。すなわち、一般の統計調査やパネル形式のデータにおける不詳処理の事例の検討と整理、厚労省パネル調査における不詳回答の発生状況の確認、不詳の発生に関連する要因の検討、そして、不詳回答の処理方法（現行と今後の方向）について検討する。

1. 21世紀出生児縦断調査における不詳の状況

21世紀出生児縦断調査第1回および第2回における不詳回答の発生の状況を表1（章末）に示す。

ここでは、データ管理の観点から、整理されたデータにおいて「不詳」というコード（ラベル）を与えられたものを「不詳」としてカウントしている。また、当初想定されたコード以外のコードを与えられたものを別途カウントし、図表中の「その他」欄に併記している。本データでは、変数によっては不詳とラベリングされたものにいわゆる非該当が含まれており、それによって不詳回答の割合が非常に高くなっているものがある。

本調査の不詳調査の発生状況を見ると、同居家族の状況や保育者、収入、学歴など、分析の際に説明変数となるような基本属性における不詳の発生が目立つ。また、一般に言われるように、子どもをもってよかったと思うことや子どもをもって負担に思うことといった意識に関する質問でも不詳回答の割合が高いことが見てとれる。社会調査では、基本属性を示す変数は分析上の重要性が高いゆえに、これらの変数についてはできるだけ不詳を減らすようななんらかの手段を講じることが多い。パネル調査では、その特徴である異なる時点における回答によって補完することも可能な場合がある。とりわけ基本属性に関する変数は客観的な指標であることが多いため、時間的前後関係からの推察によって補完しようとする傾向が強い。しかし、逆にそうした遡及的な補完データが、その後の回答と矛盾する場合も考えられ、重要な変数であればこそ、不詳回答の補完には一層の慎重を期する必要がある。

データ管理の面からは、不詳と非該当とは区別されることが望ましく、今後長期に渡る

データ整備と将来的な分析の精度確保のためにも、ドキュメント上での明確な定義と区別が求められる。同時に、不詳を何らかの方法で保管した場合には、その記録が後に重要となる。不詳コードを割り当てられたものだけでなく、図表1においてその他とされたものについても同様の配慮が必要である。パネル調査に限らず、一般の統計調査においてどのような不詳回答の処理がなされているのか、その事例を整理・検討し、本調査におけるそれと照らして、不詳回答の処理ないし補完について、現在どのような方策がとられているのか、今後の方策としてどのような可能性があるのかを検討していく。

2. 不詳発生 の 検討

不詳回答は、ふだん意識していないことを尋ねられたり、質問内容が難しかったり、回答の選択肢の定義や区分が曖昧で判断に困ったりする場合に発生しやすい。また、容易な質問ばかりであっても、質問項目が多すぎて最後まで回答するのに大きな負担を伴う場合にも不詳は発生する。不詳の発生について、質問の性格、あるいは回答者の属性によってなんらかの傾向があることが明らかになれば、不詳割合を低下させるヒントを見いだすこともできよう。この分析においては、以下のような視点が考えられる。

(1) 質問の性格 (質問内容、位置、回答形式等) : 一般に、政治的なことなど身近な生活には直接関係しないような事項、実態よりも意識に関する事項、現在よりも過去に関する事項あるいは過去から現在に至る事項等については不詳回答が多いとされる。出生児調査は、育児という日常生活に密着したテーマの調査であり、その点では不詳回答の発生しにくい調査であるといえる。逆に、育児に関する調査は場合によっては家庭内の非常にプライベートな領域にも触れるため、回答拒否の意味での不詳回答が発生する可能性を含んでいる。本調査では質問の性格によって意味のある差異が見受けられるか。不詳の発生した事項間にはどのような関係があるのか。回答形式による不詳発生の特徴は見られるか。特に不詳の発生しやすい項目については、質問文や選択肢の状況も観察・検討する必要がある。

21世紀出生児縦断調査は2001年1月10日～17日生まれの子ども(回収数23,421。以下、1月出生児)と同年7月10日から17日生まれの子ども(回収数23,586。以下、7月出生児)を対象として継続的に実施される。第1回調査は調査対象となる出生児が月齢6ヶ月時点での調査で、平成13(2001)年度に実施された。調査日は、1月出生児については平成13(2001)年8月1日、7月出生児については平成14(2002)年2月1日である。同一の調査票を用いており、異なるのは調査日のみということになる。

この第1回調査の1月出生児と7月出生児の調査結果(データ)を見ても、不詳等の出現状況にはぶれがあることが分かる。

- ・ 父母の就業状況 : 1月出生児ではその他の出現率が高い。一方7月出生児ではその他はほとんど出現していない。父母の企業規模が不詳コードあるいはその他となる割合が高いが、父親において大きな差が見られる。父親の労働時間についても7月出生児のその他出現率が1月出生児に比して高い。
- ・ 育児・家事の分担 : いずれにおいてもほとんどがその他のコードとして現れているが、その頻度は7月出生児がきわめて高い。また、7月出生児ではその他のほかに不詳コードの現れているものがある(部屋の掃除(母)、買い物(母)、食事の世話(父))。

- ・住宅：出現頻度はほぼ同じであるものの、1月出生児ではその他、7月出生児では不詳コードとして出現している。
- ・父母の喫煙状況：いずれにおいてもその他として現れているが、出現頻度には大きな差があり、7月出生児の方が総じて高い。
- ・日頃意識して行っていること：複数回答の間である。1月出生児と7月出生児の不詳コードとその他の分布が大きく異なっている。1月出生児ではコードの昇順にしたがい累積的に分布しているが、7月出生児ではそういった傾向は見られない。
- ・子どもをもってよかったと思うこと：1月出生児ではコードの昇順にしたがい累積的に分布しているが、7月出生児ではそういった傾向は見られない。
- ・子どもをもって負担に思うこと：1月出生児ではコードの昇順にしたがい累積的に分布しているが、7月出生児ではそういった傾向は見られない。また、1月出生児にはその他として現れるものはみられないが、7月出生児ではそれがある。
- ・子育ての不満や悩みの相談相手：1月出生児ではコードの昇順にしたがい累積的に分布しているが、7月出生児ではそういった傾向は見られない。また、不満や悩みの有無について、7月出生児では不詳コードやその他の出現率が非常に高い。
- ・母乳の状況：回答するのに抵抗感が強い設問は質問紙の後半に置かれることがおおいが、本調査でも最後の部分に置かれている。不詳コード、その他とも、7月出生児のほうが総じて高い。

一方、対象出生児が1歳6ヶ月時点で行われた第2回調査（1月出生児：平成14（2002）年8月1日実施、7月出生児：平成15（2003）年2月1日実施）では、出現の状況や頻度分布に大きな差は見られない。

これらは、実際の回答における不詳やその他というよりも、コーディングなどのデータクリーニングにおける操作の結果によるところが大きいものと思われる。調査の最終的な結果は1月出生児と7月出生児とを合わせた形で集計されたものが公表されるので、コーディングの統一作業が重要となる。

（2）回答者の属性：一般に社会調査では、回答者の性別や年齢層によって不詳回答の発生状況がある程度規定されるといわれる。本調査では回答者の性別や年齢層は比較的限定的と考えられるが、どのような属性の回答者がどのような事項で不詳回答を示しているのか。どのような回答者が不詳回答を行いやすいのか。逆に、不詳のない回答者とはどのような属性をもっているのか。

ここで、21世紀出生児縦断調査の第1回と第2回のデータから、個々の回答者の回答状況を見る。使用するデータは第2回調査実施後に作成された確定データで、1月出生児、7月出生児が統合されており、サンプル数は47,015となっている。また、回答者個人のマッチングにより、2回分の調査データが連結されている。今回は、確定データのデータセットから、回答者の基本的属性や社会経済的属性を中心とする主要な変数（85変数）を抽出した。

回答者ごとの不詳数は、図1の通りである。抽出された85変数について不詳のない者は25,323で全体の53.9%、不詳のある者は21,692で46.1%と、不詳のない者のほうがやや多い結果となっている。最大の不詳数は29（1サンプル）で、つまり対象となる変数の3分の1近くが不詳となっていることになる。不詳をもつ者の多くは1、2項目にとどまるが、例えば10以上の不詳をもつ者は286で、不詳をもつ者の1.3%を占める。なお、章末

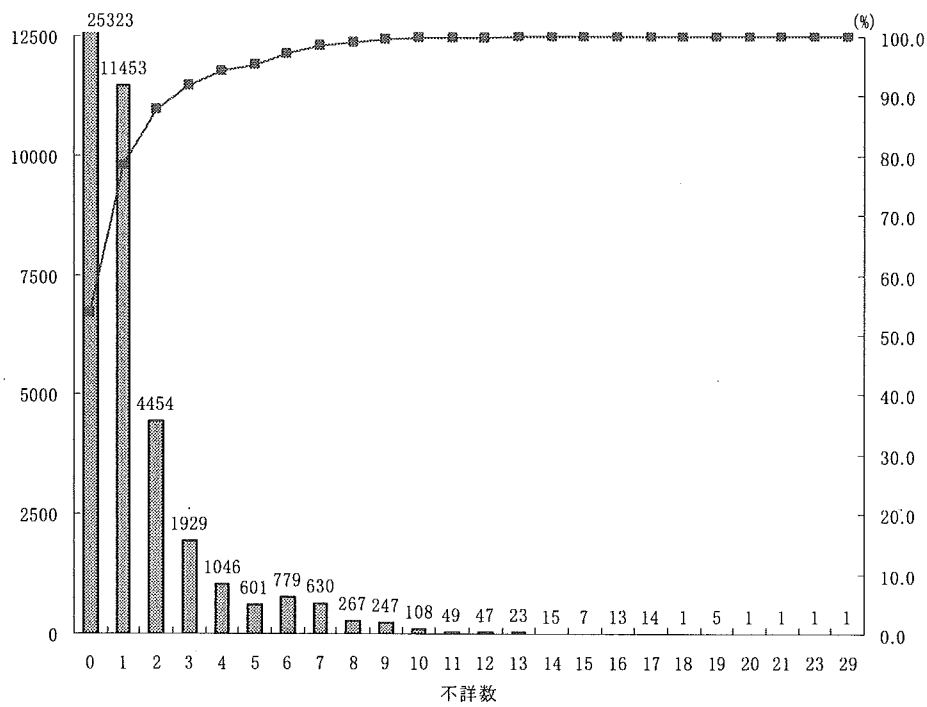


図1 不詳数の分布

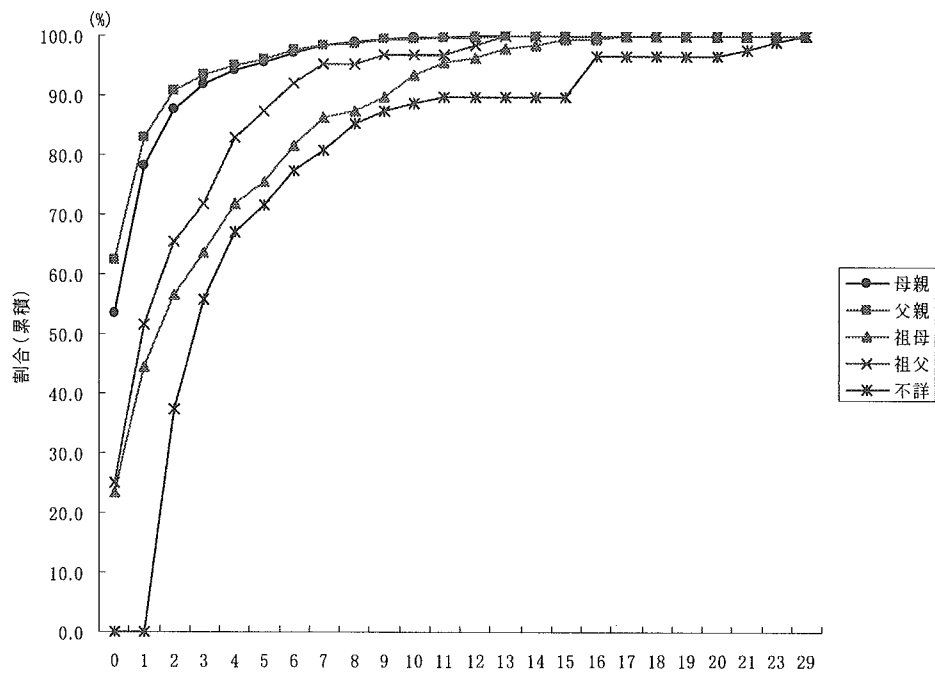


図2 回答者の続柄別不詳数の分布(累積割合)

には15以上の不詳をもつサンプル(44/不詳をもつ者の0.2%)のリストを添えた(表2)。

これを回答者の続柄別にみたものを図2に示す。回答者の続柄は第1回調査時点のもので、母親、父親、祖母、祖父とした。また、回答者の続柄不詳についても合わせて示してある。なお、回答者の続柄の分布は、母親(43,211/全体の91.9%)、父親(5,571/11.8%)、

祖母（184／0.4%）、祖父（64／0.1%）で母親が大多数を占めている。また、回答者の続柄不詳は 88 で、全体の 0.2%にあたる。

これをみると、母親・父親に対して祖母・祖父は相対的に不詳の発生する割合が高いことが分かる。その背景としては、回答者が高齢であるということのほか、調査の内容が祖父や祖母にとっては孫や子ども夫婦のことについてであるため、把握できていない事柄が多いということが考えられよう。図 2 からはまた、父親よりも母親、祖父よりも祖母に不詳数の多い者が多いことがみてとれる。一般には子どもに関する調査は母親が回答するケースが多いと考えられるが、こうした調査に回答する父親や祖父は家庭の事柄により積極的に関わっているといえるかもしれない。しかしまたその逆も考えられ、回答の内容（質）については吟味が必要な場合もあるだろう。また、回答者の続柄不詳のケースでは、不詳の発生率が高いことが分かる。実際不詳数が 20 以上の 4 ケースのうち 3 ケースは回答者の続柄が不詳である。回答者の続柄は非常に基本的な項目であり、意図的に秘匿する場合もないとはいえないが、それが不詳になるようなケースでは、調査に対する態度そのものが消極的であるか、調査票の設計が理解されにくいものであったといった点も要因として考えられる。これらは、「誰が」「誰のことについて」回答するのかが明確に伝わるような工夫を加えることによって回避できる場合があるかもしれない。

なお、第 1 回と第 2 回の回答者を比較すると（表 3）、第 1 回で母親が回答していたもののうち、第 2 回も母親が回答したものは 39,039（96.6%）、他の者に変更されたものは 1,287（3.2%）、回答者の続柄不詳となったものは 96（0.2%）となっている。同様に第 1 回に父親が回答したものについては、1,937（37.4%）、1,287（62.2%）、21（0.4%）である。父親が回答するケースはそのとき限りのものであるという可能性がうかがえる。また、回答者の変更によって回答内容にぶれが生じる可能性も当然考えられよう。

調査では、就業状況や収入など母親と父親のそれぞれのことを尋ねている設問がある。これについて、回答者の続柄によって、自分のことと配偶者のことに関する回答の状況に差があるかをみたのが表 4 である。この表からは、回答者が母親であっても父親であって

表 3 回答者の続柄の比較

第1回 (サンプル数)		第2回		
		第1回と同じ	変更	不詳
母親	40,422	39,039	1,287	96
父親	5,185	1,937	3,227	21
		(%)		
母親	100.0	96.6	3.2	0.2
父親	100.0	37.4	62.2	0.4

表 4 回答者の続柄の比較 (単位:%)

回答者 質問の対象	母親		父親	
	自分のこと	配偶者のこと	自分のこと	配偶者のこと
出産前の就業	0.8	1.2	1.0	1.3
出産前の企業規模	1.6	4.4	1.4	1.5
H13年の就業	1.1	1.8	1.3	1.4
H13年の企業規模	0.3	2.8	1.1	0.2
労働時間	1.0	4.1	2.2	1.3
通勤時間	1.5	6.0	4.2	1.6

も、おおむね自分のことよりも相手のことについての質問に不詳が発生する割合が高いことが分かる。とくに、母親が回答する場合、配偶者すなわち「父親」の労働時間や通勤時間など具体的なことは不詳となる割合が高い。一方、父親が回答する場合には、配偶者すなわち「母親」の企業規模や労働時間、通勤時間などでは自身についてよりも不詳の割合が低くなっている。母親のほうが総体的に常勤で働いている割合が低いためと考えられよう。

(3) 時点による発生状況：たとえば、ある回答者について、ある時点では不詳でなかった項目がその後の調査で不詳になるといったケースが考えられる。対象児の成長につれて育児の性格も変化し、育児の各領域に対する関心の濃淡が変化することによって不詳の発生箇所も変化するということも考えられよう。

21世紀出生児縦断調査の1月出生児について、第1回(平成13(2001)年8月1日実施)と第2回(平成14(2002)年8月1日実施)をみってみる。前者は出生児の月齢6ヶ月、後者は1歳6ヶ月である。なお、両調査間では調査項目に若干の変更がある。

- ・ 父母の就業状況：第2回では父母の就業状況についてのみ質問があり、不詳コードとその他コードが現れている。第1回では現れていなかった不詳コードが出現している。
- ・ 育児・家事の分担：第2回では第1回と同様にその他のコードとして現れており、その頻度も同水準である。
- ・ 住宅：第2回では質問項目なし。
- ・ 父母の喫煙状況：第2回では質問項目なし。
- ・ 日頃意識して行っていること：第2回では質問項目なし。
- ・ 子どもをもってよかったと思うこと：不詳コードの頻度分布は第1回、第2回とも類似している。第2回では一部のその他コードの頻度が第1回よりも小さい。
- ・ 子どもをもって負担に思うこと：不詳コードの頻度分布は第1回、第2回とも類似している。
- ・ 子育ての不満や悩みの相談相手：不詳コードの頻度分布は第1回、第2回ともおおむね類似している。第2回ではその他コードの出現は極端に減っている。
- ・ 母乳の状況：第2回では質問項目なし。

これらは、実際の回答における不詳やその他というよりも、コーディングなどのデータクリーニングにおける操作の結果によるところが大きいものと思われる。調査の最終的な結果は1月出生児と7月出生児とを合わせた形で集計されたものが公表されるので、コーディングの統一作業が重要となる。

図3として先に抽出した85変数のそれぞれについて不詳の割合を示す。なお、図中B265以降の変数は第2回調査による項目である。

調査間の比較に先立って、目立つものをみると、父親の育児休暇に関する項目(B157,B158)が挙げられる。この背景としては、男性が育児休暇を取得するという点について、制度として認識されていないということが考えられるのではないだろうか。制度として定められていても実際に男性の育児休暇の取得率はきわめて低く、それに対する質問は回答者にとっては現実感に乏しく、回答に迷ったという可能性は否定できない。パネル調査に限らず、統計調査の難しい点の表れであるといえるだろう。このほか、先に見た就業や、収入に関する項目で不詳の割合が比較的高い。とくに収入については第2回調

査での不詳の割合が大きく伸びている。その背景としては、プライバシーに対する意識が年々厳しくなっていることのほかに、毎年同じことを尋ねられるのが面倒だということも考えられる。収入だけでなく、1年単位で大きな変化のない事項について毎年尋ねられるのを煩わしいと感じる回答者もいるだろう。それはパネル調査の難しさといえる。子育てにかかる費用と収入とのバランスは少子化対策や子育て関連施策で大きな関心を寄せられるところであるだけに、こうした点の検討を行わなければならない。数量的な裏付けはないが、収入の金額などを回答するのをためらう理由として、調査員など他人に知られるのが嫌だという心情的なもののほか、回答内容を税金関係の確認等に利用されるのではないかという不安があると聞く。個人情報保護の立場は当然遵守しつつ、調査データの目的外の利用は決して行われなことを効果的にアピールする必要もあるかもしれない。

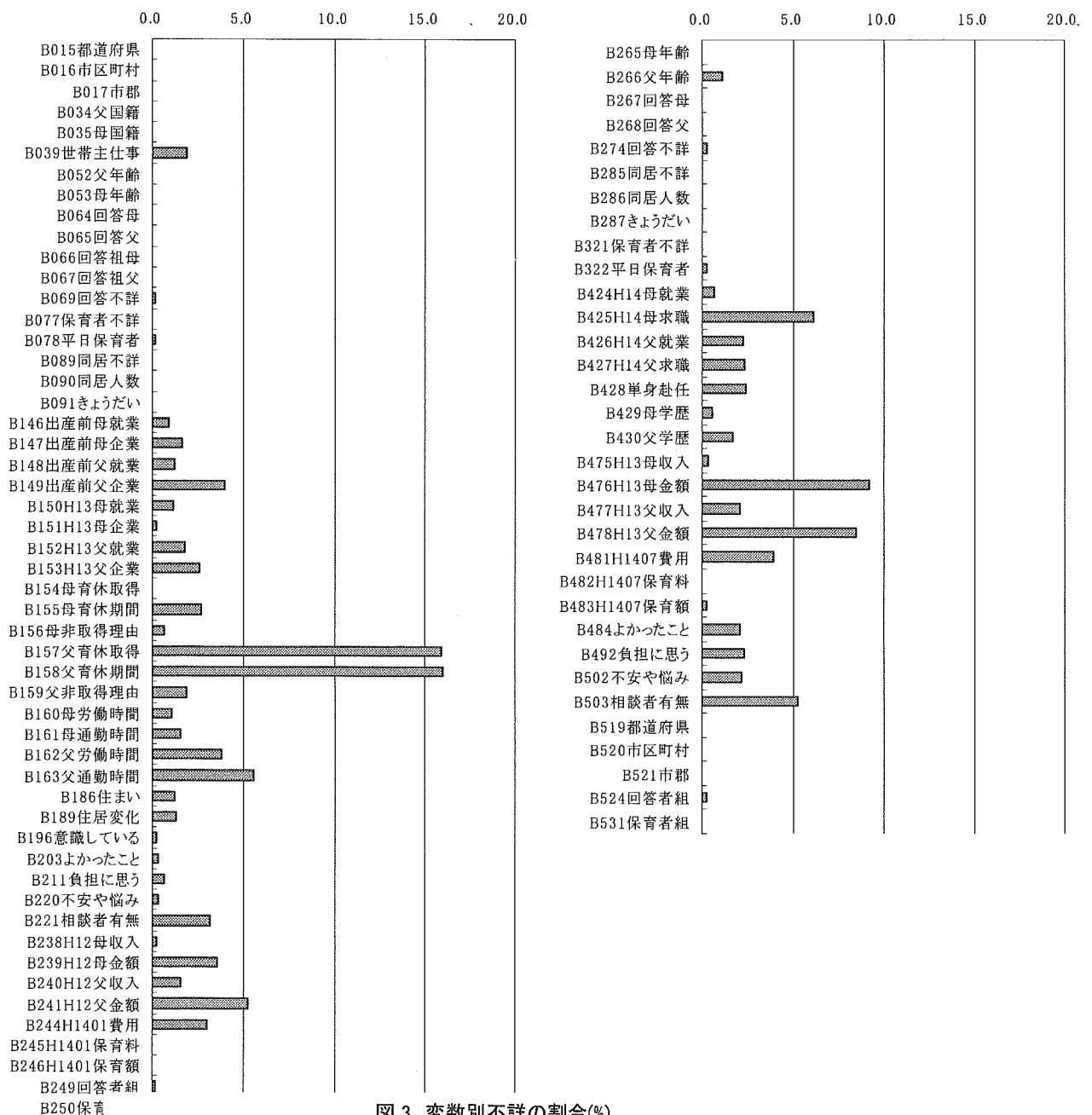


図3 変数別不詳の割合(%)

表5 第1回と第2回との回答の比較(収入・費用)

母親の収入の有無			第2回		第2回 (%)	
			非不詳	不詳	非不詳	不詳
第1回	非不詳	43,823	43,725	98	99.8	0.2
	不詳	103	76	27	73.8	26.2
母親の収入金額						
第1回	非不詳	11,046	10,196	850	92.3	7.7
	不詳	505	296	209	58.6	41.4
父親の収入の有無						
			第2回		第2回 (%)	
			非不詳	不詳	非不詳	不詳
第1回	非不詳	43,354	42,889	465	98.9	1.1
	不詳	572	134	438	23.4	76.6
父親の収入金額						
第1回	非不詳	40,589	37,722	2,867	92.9	7.1
	不詳	2,044	1,291	753	63.2	36.8
子育て費用						
			第2回		第2回 (%)	
			非不詳	不詳	非不詳	不詳
第1回	非不詳	42,726	41,281	1,445	96.6	3.4
	不詳	1,200	938	262	78.2	21.8
保育料金額						
第1回	非不詳	1,925	1,904	21	98.9	1.1
	不詳	0	0	0	-	-

収入や子育て費用について、回答者ごとに第1回と第2回での回答状況を比較したものを表5にまとめた。まず母親の収入の有無については、第1回では103(0.2%)だった不詳は第2回では125(0.3%)と若干割合が増えている。これに対して収入の額については、先に見たように505(4.0%)から1,059(9.2%)と倍増している。収入の額では、第1回、第2回とも不詳のものは209(全体の1.8%)にすぎないが、非不詳だったものから第2回に不詳に転じたものが850(第1回非不詳の7.7%)と大きな値を示している。逆に第1回の不詳から第2回の非不詳へ転じたものも296(第1回不詳の58.6%)存在しており、不詳から非不詳へ、非不詳から不詳へとどちらの推移も起こってはいるが、後者の動きが非常に大きいため結果として不詳の増加となっていることがわかる。父親についても同様で、収入の額では不詳から非不詳への動きが1,291(第1回不詳の63.2%)、非不詳から不詳への動きが2,867(第1回非不詳の7.1%)で、結果として不詳が2,044(4.8%)から3,620(8.5%)と大きく増加した。また、子育て費用についても、不詳から非不詳へ938(第1回不詳の78.2%)、非不詳から不詳へ1,445(第1回非不詳の3.4%)で、結果として不詳が1,200(2.7%)から1,707(3.9%)と大きくなっているものの、収入ほどの大きな伸びではない。金銭に関する設問でも、収入にくらべ支出については回答に対する抵抗が小さいといえる。

最後に、意識の面について、2回の調査間での回答状況の違いをみってみる。表6に、子どもをもってよかったと思うこと、負担に思うこと、不安や悩み、相談相手の有無についての比較をまとめた。まず、よかったと思うこと、負担に思うこと、不安や悩みの3項目では、第1回、第2回とも不詳のもの割合が収入関係の項目に比べて非常に低いことがみてとれる。非不詳から不詳への動きも2%程度である。第1回調査のサンプル47,015の

表 6 第 1 回と第 2 回との回答の比較(意識)

			第2回		第2回 (%)	
			非不詳	不詳	非不詳	不詳
よかったこと						
第1回	非不詳	43,809	42,902	907	97.9	2.1
	不詳	117	111	6	94.9	5.1
負担に思うこと						
第1回	非不詳	43,681	42,677	1,004	97.7	2.3
	不詳	245	233	12	95.1	4.9
不安や悩み						
第1回	非不詳	43,808	42,868	940	97.9	2.1
	不詳	118	112	6	94.9	5.1
相談相手						
第1回	非不詳	42,610	40,501	2,109	95.1	4.9
	不詳	1,316	1,090	226	82.8	17.2

うち 6.6%にあたる 3,089 は第 2 回調査に協力を得られず、第 2 回調査のサンプルは 43,926 となっている。表 6 にみられる状況は、こうした調査に積極的な姿勢をもった回答者がサンプルとして残っているためとも考えられる。そうであれば、不詳を減らすという意味では悪いことではないが、全体の動向を推察するという点では逆にバイアスがかかることもあり得るので、結果の検討にはそういった点を考慮する必要もあろう。

多様化する社会においては、パターン化された推測の域を超える事実も存在しうる。章末に表 2 として 15 以上の不詳をもつサンプルのリストを添えたが、例えば、もっとも多い 29 の不詳をもつケース（表中の通し番号 1）は、母親・父親ともに日本人ではないことが分かる。つまり、このケースの不詳の多さは、言葉の問題によるところがあるのではないかと推察される。今後国際的な人口移動がより活発になれば、こうした対象者もまた増えるはずで、統計調査実施上の問題として位置づけが大きくなるとも考えられよう。不詳の予防と事後の対策、許容範囲については、パネル調査だけでなく、統計調査全体に関わる議論といえよう。パネル調査は、その性格上、調査票や調査方法の変更は容易ではないが、時代の変化にともなう不可避な変更も考えられ、調査の一貫性と共に、常に汎用性を意識した調査実施・データ整備が求められよう。

表1 出生児調査における不詳等の発生状況

問 (問番号は第1回のもの)	第1回調査 (1月)				第1回調査 (7月)			
	不詳コード	(%)	その他	(%)	不詳コード	(%)	その他	(%)
N	23,364	—	—	—	23,536	—	—	—
回答者 (1人目)	198	0.85			204	0.87		
回答者 (2人目)	22,348	95.65			22,541	95.77		
回答者 (3人目)	23,330	99.85			23,500	99.85		
回答者 (4人目)	23,350	99.94			23,514	99.91		
回答者 (5人目)	23,360	99.98			23,535	100.00		
回答者 (6人目)								
回答者 (7人目)								
問1 だれが保育しているか (1人目)	706	3.02			476	2.02		
問1 だれが保育しているか (2人目)	10,541	45.12			10,842	46.07		
問1 だれが保育しているか (3人目)	19,450	83.25			19,808	84.16		
問1 だれが保育しているか (4人目)	21,563	92.29			21,824	92.73		
問1 だれが保育しているか (5人目)	23,150	99.08			23,337	99.15		
問1 だれが保育しているか (6人目)	23,360	99.98			23,530	99.97		
問1 だれが保育しているか (7人目)	23,364	100.00			23,536	100.00		
問1補 平日中の保育者	677	2.90			1,639	6.96	13	0.06
問2 だれが保育しているか (8人目)								
問2 だれが保育しているか (9人目)								
問2 同居の状況 (1人目)	169	0.72			142	0.60	3	0.01
問2 同居の状況 (2人目)	344	1.47			329	1.40		
問2 同居の状況 (3人目)	9,923	42.47			9,621	40.88		
問2 同居の状況 (4人目)	18,979	81.23			18,984	80.66		
問2 同居の状況 (5人目)	20,806	89.05			20,835	88.52		
問2 同居の状況 (6人目)	22,672	97.04			22,759	96.70		
問2 同居の状況 (7人目)	23,261	99.56			23,423	99.52		
問2 同居の状況 (8人目)	23,363	100.00			23,536	100.00		
問2 同居の状況 (9人目)	23,364	100.00			23,536	100.00		
問2 同居の状況 (10人目)	23,364	100.00			23,536	100.00		
問2 兄弟等人数 (兄弟姉妹数)			1	0.00	1	0.00		
問2 兄弟等人数 (お母さんの兄弟・姉妹数)								
問2 兄弟等人数 (お母さんの兄弟・姉妹数)			2	0.01			1	0.00
問2 兄弟等人数 (その他)			1	0.00			1	0.00
問2補 兄弟姉妹数の出生年月 (第1子) 性別			1	0.00				
問2補 兄弟姉妹数の出生年月 (第1子) 元号							1	0.00
問2補 兄弟姉妹数の出生年月 (第1子) 年	1	0.00	11,437	48.94	5	0.02	11,840	50.29
問2補 兄弟姉妹数の出生年月 (第1子) 月	1	0.00	2	0.01	3	0.01	13	0.01
問2補 兄弟姉妹数の出生年月 (第2子) 性別			1	0.00			1	0.00
問2補 兄弟姉妹数の出生年月 (第2子) 元号								
問2補 兄弟姉妹数の出生年月 (第2子) 年	1	0.00	3,160	13.52	1	0.00	3,177	13.49
問2補 兄弟姉妹数の出生年月 (第2子) 月			1	0.00			4	0.00
問2補 兄弟姉妹数の出生年月 (第3子) 性別								
問2補 兄弟姉妹数の出生年月 (第3子) 元号								
問2補 兄弟姉妹数の出生年月 (第3子) 年			520	2.22			541	2.30
問2補 兄弟姉妹数の出生年月 (第3子) 月								
問2補 兄弟姉妹数の出生年月 (第4子) 性別								
問2補 兄弟姉妹数の出生年月 (第4子) 元号								
問2補 兄弟姉妹数の出生年月 (第4子) 年			108	0.43			104	0.42
問2補 兄弟姉妹数の出生年月 (第4子) 月								
問2補 兄弟姉妹数の出生年月 (第5子) 性別								
問2補 兄弟姉妹数の出生年月 (第5子) 元号								
問2補 兄弟姉妹数の出生年月 (第5子) 年			37	0.16			29	0.13
問2補 兄弟姉妹数の出生年月 (第5子) 月								
問2補 兄弟姉妹数の出生年月 (第6子) 性別								
問2補 兄弟姉妹数の出生年月 (第6子) 元号								
問2補 兄弟姉妹数の出生年月 (第6子) 年			15	0.06			9	0.03
問2補 兄弟姉妹数の出生年月 (第6子) 月								
問2補 兄弟姉妹数の出生年月 (第7子) 性別								
問2補 兄弟姉妹数の出生年月 (第7子) 元号								
問2補 兄弟姉妹数の出生年月 (第7子) 年			8	0.02			3	0.00
問2補 兄弟姉妹数の出生年月 (第7子) 月								
問3 出産1年前(平成12年7月):就業状況 (お母さん)			21	0.09				
問3 出産1年前(平成12年7月):企業規模・官公庁 (お母さん)			5	0.02				
問3 出産1年前(平成12年7月):就業状況 (お父さん)			19	0.08			1	0.00
問3 出産1年前(平成12年7月):企業規模・官公庁 (お父さん)			6	0.03	1	0.00		
問3 平成13年8月現在:就業状況 (お母さん)			53	0.23			1	0.00
問10 現在の就業状況 (お母さん)								
問3 平成13年8月現在:企業規模・官公庁 (お母さん)			19,550	83.68	23,535	100.00		
問3 平成13年8月現在:就業状況 (お父さん)			33	0.14				
問10 現在の就業状況 (お父さん)								
問3 平成13年8月現在:企業規模・官公庁 (お父さん)			4,638	19.85	23,535	100.00		
問3補 育児休業 (お母さん) 取得状況								
問3補 育児休業 (お母さん) 取得期間							1	0.00
問3補 育児休業 (お母さん) 取得しなかった理由			4	0.02				
問3補 育児休業 (お父さん) 取得状況								
問3補 育児休業 (お父さん) 取得期間			7	0.03				
問3補 育児休業 (お父さん) 取得しなかった理由			55	0.24				
問4 労働時間 (お母さん)			1	0.00				
問4 通勤時間 (お母さん)								
問4 労働時間 (お父さん)			3	0.01			318	1.35
問4 通勤時間 (お父さん)								

問 (問番号は第1回のもの)			第1回調査 (1月)				第1回調査 (7月)			
			不詳コード	(%)	その他	(%)	不詳コード	(%)	その他	(%)
問5	分担 (お母さん)	育児: 食事の世話						2,638	11.20	
問5	分担 (お母さん)	育児: おむつ		1	0.00			1,877	7.97	
問5	分担 (お母さん)	育児: 入浴させる						2,312	9.82	
問5	分担 (お母さん)	育児: 寝かしつけ		2	0.01			691	2.93	
問5	分担 (お母さん)	育児: 相手をする						3,126	13.28	
問5	分担 (お母さん)	育児: 散歩など						1,892	8.04	
問5	分担 (お母さん)	家事: 食事をつくる		1	0.00			461	1.96	
問5	分担 (お母さん)	家事: 後片づけ		1	0.00			1,453	6.18	
問5	分担 (お母さん)	家事: 部屋の掃除		1	0.00	171	0.73	1,438	6.10	
問5	分担 (お母さん)	家事: 洗濯		1	0.00			81	0.34	
問5	分担 (お母さん)	家事: ゴミを出す		2	0.01			9,503	40.37	
問5	分担 (お母さん)	家事: 買い物		3	0.01	1	0.00	106	0.45	
問5	分担 (お父さん)	育児: 食事の世話		1	0.00	1	0.00	21	0.08	
問5	分担 (お父さん)	育児: おむつ		2	0.01			1,455	6.18	
問5	分担 (お父さん)	育児: 入浴させる		11	0.05			89	0.37	
問5	分担 (お父さん)	育児: 寝かしつけ		1	0.00			18	0.07	
問5	分担 (お父さん)	育児: 相手をする		4	0.02			5,877	24.97	
問5	分担 (お父さん)	育児: 散歩など		4	0.02			707	3.00	
問5	分担 (お父さん)	家事: 食事をつくる						1	0.00	
問5	分担 (お父さん)	家事: 後片づけ		1	0.00					
問5	分担 (お父さん)	家事: 部屋の掃除								
問5	分担 (お父さん)	家事: 洗濯		2	0.01			1	0.00	
問5	分担 (お父さん)	家事: ゴミを出す		6	0.03			1	0.00	
問5	分担 (お父さん)	家事: 買い物		1	0.00			1	0.00	
問6	住まいの広さ			283	1.21	292	1.24			
問7	引っ越しや増築の状況			511	2.19	295	1.25			
問8	父母の喫煙状況 (お母さん)							198	0.84	
問8	父母の喫煙状況 (お母さん)	1日の本数		3	0.01					
問8	父母の喫煙状況 (お母さん)	喫煙場所		4	0.02			462	1.97	
問8	父母の喫煙状況 (お父さん)							12,420	52.77	
問8	父母の喫煙状況 (お父さん)	1日の本数		7	0.03			2	0.01	
問8	父母の喫煙状況 (お父さん)	喫煙場所		24	0.10			11,319	48.09	
問9	日ごろ意識して行っていること (1つ目)		225	0.96	1,236	5.29	836	3.55	3	0.01
問9	日ごろ意識して行っていること (2つ目)		3,096	13.25	284	1.22	890	3.78		
問9	日ごろ意識して行っていること (3つ目)		8,220	35.18	235	1.01	927	3.94		
問9	日ごろ意識して行っていること (4つ目)		15,416	65.98	139	0.59	884	3.76	1	0.00
問9	日ごろ意識して行っていること (5つ目)		20,646	88.37	65	0.28	890	3.78		
問9	日ごろ意識して行っていること (6つ目)		22,839	97.75	20	0.09	934	3.97	1	0.00
問10	子どもをもってよかったと思うこと (1つ目)		247	1.06	109	0.47	766	3.25	3	0.01
問10	子どもをもってよかったと思うこと (2つ目)		2,148	9.19	36	0.15	821	3.49		
問10	子どもをもってよかったと思うこと (3つ目)		6,606	28.27	9	0.04	215	0.91	14	0.06
問10	子どもをもってよかったと思うこと (4つ目)		12,887	55.16	3	0.01	428	1.82	33	0.14
問10	子どもをもってよかったと思うこと (5つ目)		18,671	79.91	1	0.00	262	1.11		
問10	子どもをもってよかったと思うこと (6つ目)		22,050	94.38	1	0.00	19,475	82.75	1,212	5.15
問10	子どもをもってよかったと思うこと (7つ目)		23,247	99.50			19,472	82.73	2,315	9.83
問11	子どもをもって負担に思うこと (1つ目)		4,986	21.34			19,523	82.95	4	0.02
問11	子どもをもって負担に思うこと (2つ目)		10,803	46.24			649	2.76		
問11	子どもをもって負担に思うこと (3つ目)		16,603	71.07			9,514	40.42	1,184	5.03
問11	子どもをもって負担に思うこと (4つ目)		20,481	87.66			9,519	40.45	10,284	43.69
問11	子どもをもって負担に思うこと (5つ目)		22,429	95.99						
問11	子どもをもって負担に思うこと (6つ目)		23,121	98.96			173	0.74		
問11	子どもをもって負担に思うこと (7つ目)		23,323	99.83			3,196	13.58		
問11	子どもをもって負担に思うこと (8つ目)		23,361	99.99			8,581	36.46		
問18	子どもをもって負担に思うこと (9つ目)									
問12	子育ての不満や悩み (有無)		242	1.04	4	0.02	15,900	67.56	7,635	32.45
問12補	誰に相談するか (1人目)		923	3.95	198	0.85	20,901	88.80	486	2.06
問12補	誰に相談するか (2人目)		2,998	12.83	32	0.14	182	0.77	5,861	24.90
問12補	誰に相談するか (3人目)		7,505	32.12	7	0.03	6,186	26.28	10,983	46.65
問12補	誰に相談するか (4人目)		13,918	59.57	11	0.05	18,617	79.10	1,361	5.78
問12補	誰に相談するか (5人目)		19,072	81.63	4	0.02	241	1.02	137	0.57
問12補	誰に相談するか (6人目)		21,748	93.08	1	0.00	10,628	45.16	6,868	29.16
問12補	誰に相談するか (7人目)		22,816	97.65			20,586	87.47	994	4.22
問12補	誰に相談するか (8人目)		23,220	99.38			23,305	99.02	48	0.20
問12補	誰に相談するか (9人目)		23,322	99.82			182	0.77	7	0.02
問12補	誰に相談するか (10人目)		23,350	99.94			826	3.51	231	0.98
問12補	誰に相談するか (11人目)		23,361	99.99			2,820	11.98	20	0.08
問12補	誰に相談するか (12人目)		23,364	100.00			7,213	30.65	12	0.05
問19補	誰に相談するか (13人目)									
問19補	誰に相談するか (14人目)									
問13	母乳の状況		458	1.96	3	0.01	13,955	59.29	8,994	38.21
問13	母乳の期間		11	0.05	295	1.26	284	1.21	447	1.90
問13	人工乳の状況		2,076	8.89	1	0.00	19,132	81.29	3,804	16.16
問13	人工乳の期間		17	0.07	318	1.37	228	0.97	504	2.14
問14	平成12年1年間の収入	お母さん (有無)	1,779	7.61	3	0.01	21,885	92.99	1,289	5.48
問14	平成12年1年間の収入	お母さん (金額)	12,536	53.66	83	0.36	21,964	93.33		
問14	平成12年1年間の収入	お父さん (有無)	1,684	7.21			23,490	99.80	12	0.05
問14	平成12年1年間の収入	お父さん (金額)	1,993	8.53	9	0.04	23,496	99.83		
問14	平成12年1年間の収入	その他 (有無)	8,810	37.71			23,536	100.00		
問14	平成12年1年間の収入	その他 (金額)	17,632	75.47	126	0.54	1,819	7.72		
問15	平成14年7月中の子育て費用		1,003	4.29			1,566	6.65		
問15	平成14年7月中の保育料 (万円)		3	0.01			19	0.08	336	1.43
問15	平成14年7月中の保育料 (千円)		21,362	91.43			12,201	51.84		
自由記載欄	有無		10,483	44.87			1,550	6.59		

空欄はゼロを示す。「--」は該当しない項目。

問 (問番号は第1回のもの)	第2回調査 (1月)				第2回調査 (7月)			
	不詳コード	(%)	その他	(%)	不詳コード	(%)	その他	(%)
N	21,858	--	--	--	21,963	--	--	--
回答者 (1人目)	171	0.78	1	0.00	189	0.86		
回答者 (2人目)	21,382	97.82	3	0.01	21,500	97.89		
回答者 (3人目)	21,851	99.97			21,958	99.98		
回答者 (4人目)	21,853	99.98	3	0.01	21,961	99.99		
回答者 (5人目)	21,854	99.98			21,961	99.99		
回答者 (6人目)	21,855	99.99	2	0.01	21,961	99.99		
回答者 (7人目)	21,855	99.99	0	0.00	21,963	100.00		
問1 だれが保育しているか (1人目)	125	0.57	1	0.00	148	0.67		
問1 だれが保育しているか (2人目)	7,519	34.40			7,433	33.84		
問1 だれが保育しているか (3人目)	16,341	74.76	1	0.00	16,591	75.54		
問1 だれが保育しているか (4人目)	19,704	90.15			19,913	90.67		
問1 だれが保育しているか (5人目)	21,242	97.18			21,385	97.37		
問1 だれが保育しているか (6人目)	21,705	99.30			21,839	99.44		
問1 だれが保育しているか (7人目)	21,824	99.84			21,936	99.88		
問1補 平日中の保育者	301	1.38	5	0.02	558	2.54	4	0.02
問2 だれが保育しているか (8人目)	21,857	100.00			21,961	99.99		
問2 だれが保育しているか (9人目)	21,858	100.00			21,963	100.00		
問2 同居の状況 (1人目)	128	0.59			130	0.59		
問2 同居の状況 (2人目)	294	1.35			337	1.53		
問2 同居の状況 (3人目)	8,448	38.65			8,520	38.79		
問2 同居の状況 (4人目)	17,567	80.37			17,617	80.21		
問2 同居の状況 (5人目)	19,291	88.26			19,368	88.18		
問2 同居の状況 (6人目)	21,127	96.66			21,229	96.66		
問2 同居の状況 (7人目)	21,753	99.52			21,856	99.51		
問2 同居の状況 (8人目)	21,856	99.99			21,961	99.99		
問2 同居の状況 (9人目)	21,858	100.00			21,963	100.00		
問2 同居の状況 (10人目)	21,858	100.00			21,963	100.00		
問2 兄弟等人数 (兄弟姉妹数)			1	0.00			14	0.06
問2 兄弟等人数 (お母さんの兄弟・姉妹数)			1	0.00			1	0.00
問2 兄弟等人数 (お母さんの兄弟・姉妹数)	1	0.00						
問2 兄弟等人数 (その他)					1	0.00		
問2補 兄弟姉妹数の出生年月 (第1子)性別								
問2補 兄弟姉妹数の出生年月 (第1子)元号			1	0.00				
問2補 兄弟姉妹数の出生年月 (第1子)年			564	2.55			886	4.01
問2補 兄弟姉妹数の出生年月 (第1子)月							1	0.00
問2補 兄弟姉妹数の出生年月 (第2子)性別								
問2補 兄弟姉妹数の出生年月 (第2子)元号								
問2補 兄弟姉妹数の出生年月 (第2子)年	1	0.00	163	0.72			190	0.85
問2補 兄弟姉妹数の出生年月 (第2子)月	1	0.00					1	0.00
問2補 兄弟姉妹数の出生年月 (第3子)性別								
問2補 兄弟姉妹数の出生年月 (第3子)元号								
問2補 兄弟姉妹数の出生年月 (第3子)年	1	0.00	20	0.06			26	0.10
問2補 兄弟姉妹数の出生年月 (第3子)月	1	0.00						
問2補 兄弟姉妹数の出生年月 (第4子)性別								
問2補 兄弟姉妹数の出生年月 (第4子)元号								
問2補 兄弟姉妹数の出生年月 (第4子)年	1	0.00					3	0.00
問2補 兄弟姉妹数の出生年月 (第4子)月	1	0.00						
問2補 兄弟姉妹数の出生年月 (第5子)性別								
問2補 兄弟姉妹数の出生年月 (第5子)元号								
問2補 兄弟姉妹数の出生年月 (第5子)年								
問2補 兄弟姉妹数の出生年月 (第5子)月								
問2補 兄弟姉妹数の出生年月 (第6子)性別								
問2補 兄弟姉妹数の出生年月 (第6子)元号								
問2補 兄弟姉妹数の出生年月 (第6子)年								
問2補 兄弟姉妹数の出生年月 (第6子)月								
問2補 兄弟姉妹数の出生年月 (第7子)性別								
問2補 兄弟姉妹数の出生年月 (第7子)元号								
問2補 兄弟姉妹数の出生年月 (第7子)年								
問2補 兄弟姉妹数の出生年月 (第7子)月								
問3 出産1年前(平成12年7月):就業状況 (お母さん)	--	--	--	--	--	--	--	--
問3 出産1年前(平成12年7月):企業規模・官公庁 (お母さん)	--	--	--	--	--	--	--	--
問3 出産1年前(平成12年7月):就業状況 (お父さん)	--	--	--	--	--	--	--	--
問3 出産1年前(平成12年7月):企業規模・官公庁 (お父さん)	--	--	--	--	--	--	--	--
問3 平成13年8月現在:就業状況 (お母さん)	374	1.71	95	0.43	299	1.36	414	1.88
問10 現在の就業状況 (お母さん)							1	0.00
問3 平成13年8月現在:企業規模・官公庁 (お母さん)	--	--	--	--	--	--	--	--
問3 平成13年8月現在:就業状況 (お父さん)	681	3.12	13	0.06	553	2.52	32	0.15
問10 現在の就業状況 (お父さん)								
問3 平成13年8月現在:企業規模・官公庁 (お父さん)	--	--	--	--	--	--	--	--
問3補 育児休業 (お母さん) 取得状況	--	--	--	--	--	--	--	--
問3補 育児休業 (お母さん) 取得期間	--	--	--	--	--	--	--	--
問3補 育児休業 (お母さん) 取得しなかった理由	--	--	--	--	--	--	--	--
問3補 育児休業 (お父さん) 取得状況	--	--	--	--	--	--	--	--
問3補 育児休業 (お父さん) 取得期間	--	--	--	--	--	--	--	--
問3補 育児休業 (お父さん) 取得しなかった理由	--	--	--	--	--	--	--	--
問4 労働時間 (お母さん)	--	--	--	--	--	--	--	--
問4 通勤時間 (お母さん)	--	--	--	--	--	--	--	--
問4 労働時間 (お父さん)	--	--	--	--	--	--	--	--
問4 通勤時間 (お父さん)	--	--	--	--	--	--	--	--

問 (問番号は第1回のもの)	第2回調査 (1月)				第2回調査 (7月)			
	不詳コード	(%)	その他	(%)	不詳コード	(%)	その他	(%)
問5 分担 (お母さん) 育児: 食事の世話							1	0.00
問5 分担 (お母さん) 育児: おむつ			3	0.01			2	0.01
問5 分担 (お母さん) 育児: 入浴させる			3	0.01			3	0.01
問5 分担 (お母さん) 育児: 寝かしつけ			3	0.01			1	0.00
問5 分担 (お母さん) 育児: 相手をする			2	0.01			3	0.01
問5 分担 (お母さん) 育児: 散歩など								
問5 分担 (お母さん) 家事: 食事をつくる			2	0.01				
問5 分担 (お母さん) 家事: 後片づけ			1	0.00				
問5 分担 (お母さん) 家事: 部屋の掃除			1	0.00			2	0.01
問5 分担 (お母さん) 家事: 洗濯			4	0.02			7	0.03
問5 分担 (お母さん) 家事: ゴミを出す			3	0.01			1	0.00
問5 分担 (お母さん) 家事: 買い物			1	0.00				
問5 分担 (お父さん) 育児: 食事の世話							1	0.00
問5 分担 (お父さん) 育児: おむつ			2	0.01			1	0.00
問5 分担 (お父さん) 育児: 入浴させる			7	0.03			3	0.01
問5 分担 (お父さん) 育児: 寝かしつけ			4	0.02			5	0.02
問5 分担 (お父さん) 育児: 相手をする			1	0.00			2	0.01
問5 分担 (お父さん) 育児: 散歩など			2	0.01			3	0.01
問5 分担 (お父さん) 家事: 食事をつくる								
問5 分担 (お父さん) 家事: 後片づけ							6	0.03
問5 分担 (お父さん) 家事: 部屋の掃除			1	0.00			3	0.01
問5 分担 (お父さん) 家事: 洗濯			3	0.01			3	0.01
問5 分担 (お父さん) 家事: ゴミを出す			5	0.02			4	0.02
問5 分担 (お父さん) 家事: 買い物			1	0.00			1	0.00
問6 住まいの広さ	--	--	--	--	--	--	--	--
問7 引っ越しや増築の状況	--	--	--	--	--	--	--	--
問8 父母の喫煙状況 (お母さん)	--	--	--	--	--	--	--	--
問8 父母の喫煙状況 (お母さん) 1日の本数	--	--	--	--	--	--	--	--
問8 父母の喫煙状況 (お母さん) 喫煙場所	--	--	--	--	--	--	--	--
問8 父母の喫煙状況 (お父さん)	--	--	--	--	--	--	--	--
問8 父母の喫煙状況 (お父さん) 1日の本数	--	--	--	--	--	--	--	--
問8 父母の喫煙状況 (お父さん) 喫煙場所	--	--	--	--	--	--	--	--
問9 日ごろ意識して行っていること (1つ目)	--	--	--	--	--	--	--	--
問9 日ごろ意識して行っていること (2つ目)	--	--	--	--	--	--	--	--
問9 日ごろ意識して行っていること (3つ目)	--	--	--	--	--	--	--	--
問9 日ごろ意識して行っていること (4つ目)	--	--	--	--	--	--	--	--
問9 日ごろ意識して行っていること (5つ目)	--	--	--	--	--	--	--	--
問9 日ごろ意識して行っていること (6つ目)	--	--	--	--	--	--	--	--
問10 子どもをもってよかったと思うこと (1つ目)	831	3.80	2	0.01	313	1.43	1	0.00
問10 子どもをもってよかったと思うこと (2つ目)	2,843	13.01	1	0.00	2,247	10.23	1	0.00
問10 子どもをもってよかったと思うこと (3つ目)	7,128	32.61	2	0.01	6,739	30.68	1	0.00
問10 子どもをもってよかったと思うこと (4つ目)	12,533	57.34	2	0.01	12,602	57.38	1	0.00
問10 子どもをもってよかったと思うこと (5つ目)	17,494	80.03	1	0.00	17,577	80.03	1	0.00
問10 子どもをもってよかったと思うこと (6つ目)	20,582	94.16	2	0.01	20,587	93.73	1	0.00
問10 子どもをもってよかったと思うこと (7つ目)	21,753	99.52	0	0.00	21,879	99.62		
問11 子どもをもって負担に思うこと (1つ目)	883	4.04			360	1.64		
問11 子どもをもって負担に思うこと (2つ目)	8,098	37.05	1	0.00	7,415	33.76		
問11 子どもをもって負担に思うこと (3つ目)	13,508	61.80	1	0.00	13,308	60.59		
問11 子どもをもって負担に思うこと (4つ目)	17,640	80.70			17,557	79.94		
問11 子どもをもって負担に思うこと (5つ目)	20,022	91.60			20,023	91.17		
問11 子どもをもって負担に思うこと (6つ目)	21,177	96.88			21,301	96.99		
問11 子どもをもって負担に思うこと (7つ目)	21,671	99.14			21,747	99.02		
問11 子どもをもって負担に思うこと (8つ目)	21,817	99.81			21,914	99.78		
問11 子どもをもって負担に思うこと (9つ目)	21,853	99.98			21,962	100.00		
問12 子育ての不満や悩み (有無)	840	3.84	1	0.00	328	1.49		
問12補 誰に相談するか (1人目)	1,555	7.11			997	4.54		
問12補 誰に相談するか (2人目)	3,674	16.81			3,130	14.25		
問12補 誰に相談するか (3人目)	7,762	35.51			7,389	33.64		
問12補 誰に相談するか (4人目)	13,453	61.55			13,387	60.95		
問12補 誰に相談するか (5人目)	17,703	80.99			17,861	81.32		
問12補 誰に相談するか (6人目)	20,084	91.88			20,220	92.06		
問12補 誰に相談するか (7人目)	21,172	96.86			21,286	96.92		
問12補 誰に相談するか (8人目)	21,621	98.92			21,739	98.98		
問12補 誰に相談するか (9人目)	21,793	99.70			21,900	99.71		
問12補 誰に相談するか (10人目)	21,841	99.92			21,946	99.92		
問12補 誰に相談するか (11人目)	21,854	99.98			21,958	99.98		
問12補 誰に相談するか (12人目)	21,857	100.00			21,961	99.99		
問19補 誰に相談するか (13人目)	21,858	100.00			21,962	100.00		
問19補 誰に相談するか (14人目)	21,858	100.00			21,963	100.00		
問13 母乳の状況	--	--	--	--	--	--	--	--
問13 母乳の期間	--	--	--	--	--	--	--	--
問13 人工乳の状況	--	--	--	--	--	--	--	--
問13 人工乳の期間	--	--	--	--	--	--	--	--
問14 平成12年1年間の収入 お母さん (有無)	1,901	8.70	1	0.00	1,365	6.21	2	0.01
問14 平成12年1年間の収入 お母さん (金額)	17,261	78.96	147	0.67	15,701	71.48	311	1.42
問14 平成12年1年間の収入 お父さん (有無)	2,566	11.74			1,951	8.88		
問14 平成12年1年間の収入 お父さん (金額)	2,895	13.25	2	0.01	2,214	10.08	6	0.03
問14 平成12年1年間の収入 その他 (有無)	4,891	22.38			4,445	20.24		
問14 平成12年1年間の収入 その他 (金額)	9,827	44.95	39	0.18	8,927	40.65	91	0.41
問15 平成14年7月中の子育て費用	1,309	5.98			671	3.06	1	0.00
問15 平成14年7月中の保育料 (万円)			1,743	7.97			4,726	21.52
問15 平成14年7月中の保育料 (千円)	14,389	65.83			13,545	61.67		
自由記載欄 有無	7,311	33.45			7,123	32.43		

以下第2回のみ

問 (問番号は第2回のもの)	第2回調査 (1月)				第2回調査 (7月)			
	不詳コード	(%)	その他	(%)	不詳コード	(%)	その他	(%)
問3 行き来 (お母さんの母親)	926	4.24	11	0.05	634	2.89	22	0.10
問3 行き来 (お母さんの父親)	1,130	5.17	4	0.02	842	3.83	15	0.07
問3 行き来 (お父さんの母親)	1,047	4.79	14	0.06	746	3.40	28	0.13
問3 行き来 (お父さんの父親)	1,266	5.79	12	0.05	950	4.33	25	0.11
問4 子供の食事で気をつけていること (1つ目)	691	3.16	1	0.00	348	1.58		
問4 子供の食事で気をつけていること (2つ目)	2,617	11.97	1	0.00	2,252	10.25		
問4 子供の食事で気をつけていること (3つ目)	7,267	33.25	1	0.00	7,201	32.79		
問4 子供の食事で気をつけていること (4つ目)	13,428	61.43	1	0.00	13,683	62.30		
問4 子供の食事で気をつけていること (5つ目)	18,154	83.05	1	0.00	18,425	83.89		
問4 子供の食事で気をつけていること (6つ目)	20,601	94.25			20,807	94.74		
問4 子供の食事で気をつけていること (7つ目)	21,526	98.48			21,685	98.73		
問4 子供の食事で気をつけていること (8つ目)	21,804	99.75			21,908	99.75		
問4 子供の食事で気をつけていること (9つ目)	21,855	99.99			21,959	99.98		
問5 就寝時間	663	3.03	109	0.50	337	1.53	144	0.66
問6 (1) 誰と一緒に遊んでいるか (1人目)								
問6 (1) 誰と一緒に遊んでいるか (2人目)								
問6 (1) 誰と一緒に遊んでいるか (3人目)			1	0.00				
問6 (1) 誰と一緒に遊んでいるか (4人目)			1	0.00				
問6 (1) 誰と一緒に遊んでいるか (5人目)								
問6 (1) 誰と一緒に遊んでいるか (6人目)								
問6 (1) 誰と一緒に遊んでいるか (7人目)								
問6 (1) 誰と一緒に遊んでいるか (8人目)								
問6 (1) 誰と一緒に遊んでいるか (9人目)								
問6 (1) 誰と一緒に遊んでいるか (10人目)								
問6 (2) どんな遊びが多いか (1つ目)	687	3.14			369	1.68		
問6 (2) どんな遊びが多いか (2つ目)	819	3.75			520	2.37		
問6 (2) どんな遊びが多いか (3つ目)	1,484	6.79			1,329	6.05		
問6 (2) どんな遊びが多いか (4つ目)	18,583	85.02			18,807	85.63		
問6 (2) どんな遊びが多いか (5つ目)	19,587	89.61			19,803	90.17		
問6 (2) どんな遊びが多いか (6つ目)	20,317	92.95			20,546	93.55		
問6 (2) どんな遊びが多いか (7つ目)	20,842	95.35			21,035	95.77		
問6 (2) どんな遊びが多いか (8つ目)	21,215	97.06			21,385	97.37		
問6 (2) どんな遊びが多いか (9つ目)	21,495	98.34			21,607	98.38		
問6 (2) どんな遊びが多いか (10こ目)	21,660	99.09			21,754	99.05		
問6 (2) どんな遊びが多いか (11こ目)	21,754	99.52			21,867	99.56		
問6 (2) どんな遊びが多いか (12こ目)	21,810	99.78			21,913	99.77		
問6 (2) どんな遊びが多いか (13こ目)	21,839	99.91			21,944	99.91		
問6 (2) どんな遊びが多いか (14こ目)	21,857	100.00			21,963	100.00		
問7 通院した病気やけが (1つ目)	832	3.81			470	2.14	1	0.00
問7 通院した病気やけが (2つ目)	5,128	23.46			5,176	23.57	1	0.00
問7 通院した病気やけが (3つ目)	10,916	49.94			11,185	50.93		
問7 通院した病気やけが (4つ目)	16,070	73.52			16,314	74.28		
問7 通院した病気やけが (5つ目)	19,312	88.35			19,485	88.72		
問7 通院した病気やけが (6つ目)	20,896	95.60			21,049	95.84		
問7 通院した病気やけが (7つ目)	21,525	98.48			21,664	98.64		
問7 通院した病気やけが (8つ目)	21,763	99.57			21,874	99.59		
問7 通院した病気やけが (9つ目)	21,832	99.88			21,943	99.91		
問7 通院した病気やけが (10こ目)	21,849	99.96			21,960	99.99		
問7 通院した病気やけが (11こ目)	21,856	99.99			21,962	100.00		
問7 通院した病気やけが (12こ目)	21,857	100.00			21,962	100.00		
問7 通院した病気やけが (13こ目)	21,858	100.00			21,963	100.00		
問7 通院した病気やけが (14こ目)	21,858	100.00			21,963	100.00		
問7 通院した病気やけが (15こ目)	21,858	100.00			21,963	100.00		
問7 通院した病気やけが (16こ目)	21,858	100.00			21,963	100.00		
問7 通院した病気やけが (17こ目)	21,858	100.00			21,963	100.00		
問7 通院した病気やけが (18こ目)	21,858	100.00			21,963	100.00		
問7 通院した病気やけが (19こ目)	21,858	100.00			21,963	100.00		
問7 通院した病気やけが (20こ目)	21,858	100.00			21,963	100.00		
問7 通院した病気やけが (21こ目)	21,858	100.00			21,963	100.00		
問7補 入院した病気やけが (1つ目)	19,107	87.41			19,226	87.54		
問7補 入院した病気やけが (2つ目)	21,357	97.71			21,423	97.54		
問7補 入院した病気やけが (3つ目)	21,766	99.58			21,872	99.59		
問7補 入院した病気やけが (4つ目)	21,842	99.93			21,939	99.89		
問7補 入院した病気やけが (5つ目)	21,853	99.98			21,957	99.97		

問 (問番号は第2回のも)	第2回調査 (1月)				第2回調査 (7月)			
	不詳コード	(%)	その他	(%)	不詳コード	(%)	その他	(%)
問8 1年間で次のようなことがありましたか (1つ目)	1,060	4.85			689	3.14		
問8 1年間で次のようなことがありましたか (2つ目)	11,437	52.32			11,550	52.59		
問8 1年間で次のようなことがありましたか (3つ目)	18,138	82.98			18,162	82.69		
問8 1年間で次のようなことがありましたか (4つ目)	20,909	95.66			20,990	95.57		
問8 1年間で次のようなことがありましたか (5つ目)	21,634	98.98			21,774	99.14		
問8 1年間で次のようなことがありましたか (6つ目)	21,822	99.84			21,932	99.86		
問8 1年間で次のようなことがありましたか (7つ目)	21,854	99.98			21,962	100.00		
問8 1年間で次のようなことがありましたか (8つ目)	21,858	100.00			21,963	100.00		
問8 1年間で次のようなことがありましたか (9つ目)	21,858	100.00			21,963	100.00		
問8 1年間で次のようなことがありましたか (10こ目)	21,858	100.00			21,963	100.00		
問9 身長	2,932	13.41			1,317	6.00	1	0.00
問9 身長 (小数点以下)	4,647	21.26			1,399	6.37		
問9 体重	2,079	9.51			746	3.40	2	0.01
問9 体重 (小数点以下)	3,035	13.89	0	0.00	778	3.54		
問9 測定年月日 (年)	2,518	11.52	78	25.00	1,079	4.91	20,068	91.36
問9 測定年月日 (月)	2,559	11.71	1	0.00	1,093	4.98		
問9 測定年月日 (日)	2,918	13.35	1	0.00	1,370	6.24	20,593	93.76
問10補 単身赴任中	2,343	10.72			2,359	10.74		
問11 学歴 (お母さん)	285	1.30	25	0.11	196	0.89	49	0.22
問11 学歴 (お父さん)	533	2.44	18	0.08	436	1.99	44	0.20
問13 食習慣 お母さん (一日三食)								
問13 食習慣 お母さん (夜食や間食が多い)			2	0.01				
問13 食習慣 お母さん (朝食をとる)								
問13 食習慣 お母さん (食事の時間)			1	0.00				
問13 食習慣 お母さん (いろいろな種類の食品)							1	0.00
問13 食習慣 お母さん (塩分のとり過ぎに注意)			1	0.00			2	0.01
問13 食習慣 お母さん (糖分のとり過ぎに注意)							1	0.00
問13 食習慣 お母さん (カロリーのとり過ぎ注意)			1	0.00			4	0.02
問13 食習慣 お父さん (一日三食)								
問13 食習慣 お父さん (夜食や間食が多い)			2	0.01				
問13 食習慣 お父さん (朝食をとる)							1	0.00
問13 食習慣 お父さん (食事の時間)			3	0.01			1	0.00
問13 食習慣 お父さん (いろいろな種類の食品)			4	0.02			2	0.01
問13 食習慣 お父さん (塩分のとり過ぎに注意)			1	0.00				
問13 食習慣 お父さん (糖分のとり過ぎに注意)			1	0.00				
問13 食習慣 お父さん (カロリーのとり過ぎ注意)			1	0.00				
問14 一緒に過ごす時間 お母さん (平日)			1	0.00			5	0.02
問14 一緒に過ごす時間 お母さん (休日)			1	0.00			1	0.00
問14 一緒に過ごす時間 お父さん (平日)			6	0.03			5	0.02
問14 一緒に過ごす時間 お父さん (休日)			13	0.06			5	0.02