

		全 体	問 1 7 . 認 知 状 況 : 保 健 所 等 で、	
			知 っ て い た	知 ら な か っ た
全 体		1000 100.0	569 56.9	431 43.1
性 × 年 令	男性小計	522 100.0	300 57.5	222 42.5
	16～19才	41 100.0	18 43.9	23 56.1
	20～29才	174 100.0	91 52.3	83 47.7
	30～39才	178 100.0	119 66.9	59 33.1
	40～49才	129 100.0	72 55.8	57 44.2
	女性小計	478 100.0	269 56.3	209 43.7
	16～19才	40 100.0	19 47.5	21 52.5
	20～29才	159 100.0	95 59.7	64 40.3
	30～39才	159 100.0	86 54.1	73 45.9
	40～49才	120 100.0	69 57.5	51 42.5

		全 体	問 1 7 . 認 知 状 況 : 保 健 所 等 で、	
			知 っ て い た	知 ら な か っ た
全 体		1000 100.0	569 56.9	431 43.1
年 令	16～19才	81 100.0	37 45.7	44 54.3
	20～29才	333 100.0	186 55.9	147 44.1
	30～39才	337 100.0	205 60.8	132 39.2
	40～49才	249 100.0	141 56.6	108 43.4
献 血 経 験 別	献血経験者	585 100.0	353 60.3	232 39.7
	1年以内経験あり	206 100.0	132 64.1	74 35.9
	1年以内経験なし	379 100.0	221 58.3	158 41.7
	献血未経験者	415 100.0	216 52.0	199 48.0
献 血 意 向	献血意向あり	560 100.0	344 61.4	216 38.6
	どちらともいえない	275 100.0	150 54.5	125 45.5
	献血意向なし	165 100.0	75 45.5	90 54.5

	全 体	問 17. 認 知 状 況 : 献 血 者 の エ イ		
		知 っ て い た	知 ら な か っ た	
全 体	1000 100.0	173 17.3	827 82.7	
性×年令	男性小計	522 100.0	98 18.8	424 81.2
	16～19才	41 100.0	4 9.8	37 90.2
	20～29才	174 100.0	31 17.8	143 82.2
	30～39才	178 100.0	46 25.8	132 74.2
	40～49才	129 100.0	17 13.2	112 86.8
	女性小計	478 100.0	75 15.7	403 84.3
	16～19才	40 100.0	3 7.5	37 92.5
	20～29才	159 100.0	36 22.6	123 77.4
	30～39才	159 100.0	22 13.8	137 86.2
	40～49才	120 100.0	14 11.7	106 88.3

	全 体	問 17. 認 知 状 況 : 献 血 者 の エ イ		
		知 っ て い た	知 ら な か っ た	
全 体	1000 100.0	173 17.3	827 82.7	
年令	16～19才	81 100.0	7 8.6	74 91.4
	20～29才	333 100.0	67 20.1	266 79.9
	30～39才	337 100.0	68 20.2	269 79.8
	40～49才	249 100.0	31 12.4	218 87.6
献 血 経 験 別	献 血 経 験 者	585 100.0	133 22.7	452 77.3
	1年以内経験あり	206 100.0	65 31.6	141 68.4
	1年以内経験なし	379 100.0	68 17.9	311 82.1
	献 血 未 経 験 者	415 100.0	40 9.6	375 90.4
献 血 意 向	献 血 意 向 あ り	560 100.0	131 23.4	429 76.6
	ど ち ら と も い え な い	275 100.0	30 10.9	245 89.1
	献 血 意 向 な し	165 100.0	12 7.3	153 92.7

		全 体	問 1 8 . 献 血 経 験		
			こ の 1 年 間 に 献 血 し た	こ の 1 年 間 に は な い が	こ と は あ る こ の 1 年 間 に は な い が
全 体		1000 100.0	206 20.6	379 37.9	415 41.5
性 × 年 令	男性小計	522 100.0	131 25.1	213 40.8	178 34.1
	16～19才	41 100.0	10 24.4	6 14.6	25 61.0
	20～29才	174 100.0	38 21.8	62 35.6	74 42.5
	30～39才	178 100.0	55 30.9	78 43.8	45 25.3
	40～49才	129 100.0	28 21.7	67 51.9	34 26.4
	女性小計	478 100.0	75 15.7	166 34.7	237 49.6
	16～19才	40 100.0	7 17.5	5 12.5	28 70.0
	20～29才	159 100.0	33 20.8	34 21.4	92 57.9
	30～39才	159 100.0	22 13.8	66 41.5	71 44.7
	40～49才	120 100.0	13 10.8	61 50.8	46 38.3

		全 体	問 1 8 . 献 血 経 験		
			こ の 1 年 間 に 献 血 し た	こ の 1 年 間 に は な い が	こ と は あ る こ の 1 年 間 に は な い が
全 体		1000 100.0	206 20.6	379 37.9	415 41.5
年 令	16～19才	81 100.0	17 21.0	11 13.6	53 65.4
	20～29才	333 100.0	71 21.3	96 28.8	166 49.8
	30～39才	337 100.0	77 22.8	144 42.7	116 34.4
	40～49才	249 100.0	41 16.5	128 51.4	80 32.1
献 血 経 験 別	献 血 経 験 者	585 100.0	206 35.2	379 64.8	-
	1年以内経験あり	206 100.0	206 100.0	-	-
	1年以内経験なし	379 100.0	-	379 100.0	-
	献 血 未 経 験 者	415 100.0	-	-	415 100.0
献 血 意 向	献 血 意 向 あり	560 100.0	186 33.2	221 39.5	153 27.3
	どちらともいえない	275 100.0	16 5.8	116 42.2	143 52.0
	献 血 意 向 な し	165 100.0	4 2.4	42 25.5	119 72.1

		問 1 8 - 1 . 献血回数										平均	
全 体	性 × 年 令	1 回	2 回	3 回	4 回	5 回	6 回	7 回	8 回	9 回	1 0 回	1 1 回 以上	平均
		全体	585	111	125	71	34	68	16	5	13	-	
男性小計	344	58	64	51	17	48	10	3	3	-	25	65	10.75
16~19才	16	8	5	-	2	-	-	-	-	-	-	1	2.31
20~29才	100	23	18	20	5	11	1	1	1	-	10	10	7.11
30~39才	133	18	20	17	10	21	5	1	1	-	11	29	11.35
40~49才	95	9	21	14	-	16	4	1	1	-	4	25	15.16
女性小計	241	53	61	20	17	20	6	2	10	-	19	33	7.76
16~19才	12	7	2	-	2	-	-	-	-	-	-	-	2.00
20~29才	67	16	9	4	5	5	-	1	4	-	7	16	9.75
30~39才	88	15	24	13	2	10	3	-	4	-	6	11	9.25
40~49才	74	15	26	3	8	4	3	1	2	-	6	6	5.14

		問 1 8 - 1 . 献 血 回 数										平均	
全 体	平均	1 回	2 回	3 回	4 回	5 回	6 回	7 回	8 回	9 回	1 0 回	1 1 回 以上	
		全体	585 100.0	111 19.0	125 21.4	71 12.1	34 5.8	68 11.6	16 2.7	5 0.9	13 2.2	-	44 7.5
16~19才	28 100.0	15 53.6	7 25.0	-	4 14.3	3 11.0	-	-	-	-	-	1 3.6	2.18
20~29才	167 100.0	39 23.4	27 16.2	24 14.4	10 6.0	16 9.6	1 0.6	2 1.2	5 3.0	-	17 10.2	26 15.6	8.17
30~39才	221 100.0	33 14.9	44 19.9	30 13.6	12 5.4	31 14.0	8 3.6	1 0.5	5 2.3	-	17 7.7	40 18.1	10.51
40~49才	169 100.0	24 14.2	47 27.8	17 10.1	8 4.7	20 11.8	7 4.1	2 1.2	3 1.8	-	10 5.9	31 18.3	10.77
献血経験者	585 100.0	111 19.0	125 21.4	71 12.1	34 5.8	68 11.6	16 2.7	5 0.9	13 2.2	-	44 7.5	98 16.8	9.52
1年以内経験あり	206 100.0	22 10.7	19 9.2	22 10.7	16 7.8	16 7.8	7 3.4	2 1.0	6 2.9	-	24 11.7	72 35.0	17.83
1年以内経験なし	379 100.0	89 23.5	106 28.0	49 12.9	18 4.7	52 13.7	9 2.4	3 0.8	7 1.8	-	20 5.3	26 6.9	5.00
献血未経験者	-	-	-	-	-	-	-	-	-	-	-	-	-
献血意向あり	407 100.0	62 15.2	81 19.9	35 8.6	27 6.6	47 11.5	11 2.7	4 1.0	13 3.2	-	35 8.6	92 22.6	12.02
どちらともいえない	132 100.0	34 25.8	32 24.2	27 20.5	7 5.3	18 13.6	3 2.3	1 0.8	-	-	6 4.5	4 3.0	3.89
献血意向なし	46 100.0	15 32.6	12 26.1	9 19.6	-	3 6.5	2 4.3	-	-	-	3 6.5	2 4.3	3.54

		全 体	付問 18-2. 献血理由							
			役に立ちたくて 輸血を必要とする人の	血液センターや献血車 などで献血を呼びかけ	友達の誘われて	病気の友人・知人の役 に立ちたくて	回数を重ねたいので	検査結果を知りたいと 思っている	その他	何となく
全	体	585 100.0	323 55.2	267 45.6	85 14.5	45 7.7	30 5.1	138 23.6	72 12.3	31 5.3
性×年令	男性小計	344 100.0	183 53.2	145 42.2	46 13.4	34 9.9	20 5.8	74 21.5	38 11.0	24 7.0
	16~19才	16 100.0	9 56.3	5 31.3	6 37.5	1 6.3	1 6.3	2 12.5	4 25.0	-
	20~29才	100 100.0	44 44.0	32 32.0	14 14.0	4 4.0	5 5.0	18 18.0	15 15.0	17 17.0
	30~39才	133 100.0	76 57.1	64 48.1	16 12.0	12 9.0	6 4.5	31 23.3	13 9.8	5 3.8
	40~49才	95 100.0	54 56.8	44 46.3	10 10.5	17 17.9	8 8.4	23 24.2	6 6.3	2 2.1
	女性小計	241 100.0	140 58.1	122 50.6	39 16.2	11 4.6	10 4.1	64 26.6	34 14.1	7 2.9
	16~19才	12 100.0	7 58.3	7 58.3	5 41.7	-	-	1 8.3	2 16.7	-
	20~29才	67 100.0	43 64.2	24 35.8	10 14.9	1 1.5	7 10.4	20 29.9	14 20.9	3 4.5
	30~39才	88 100.0	50 56.8	46 52.3	13 14.8	3 3.4	3 3.4	24 27.3	12 13.6	4 4.5
	40~49才	74 100.0	40 54.1	45 60.8	11 14.9	7 9.5	-	19 25.7	6 8.1	-

		全 体	付問 18-2. 献血理由							
			役に立ちたくて 輸血を必要とする人の	血液センターや献血車 などで献血を呼びかけ	友達の誘われて	病気の友人・知人の役 に立ちたくて	回数を重ねたいので	検査結果を知りたいと 思っている	その他	何となく
全	体	585 100.0	323 55.2	267 45.6	85 14.5	45 7.7	30 5.1	138 23.6	72 12.3	31 5.3
年令	16~19才	28 100.0	16 57.1	12 42.9	11 39.3	1 3.6	1 3.6	3 10.7	6 21.4	-
	20~29才	167 100.0	87 52.1	56 33.5	24 14.4	5 3.0	12 7.2	38 22.8	29 17.4	20 12.0
	30~39才	221 100.0	126 57.0	110 49.8	29 13.1	15 6.8	9 4.1	55 24.9	25 11.3	9 4.1
	40~49才	169 100.0	94 55.6	89 52.7	21 12.4	24 14.2	8 4.7	42 24.9	12 7.1	2 1.2
献血経験別	献血経験者	585 100.0	323 55.2	267 45.6	85 14.5	45 7.7	30 5.1	138 23.6	72 12.3	31 5.3
	1年以内経験あり	206 100.0	150 72.8	86 41.7	21 10.2	16 7.8	20 9.7	79 38.3	21 10.2	8 3.9
	1年以内経験なし	379 100.0	173 45.6	181 47.8	64 16.9	29 7.7	10 2.6	59 15.6	51 13.5	23 6.1
	献血未経験者	-	-	-	-	-	-	-	-	-
献血意向	献血意向あり	407 100.0	256 62.9	187 45.9	60 14.7	27 6.6	29 7.1	116 28.5	47 11.5	18 4.4
	どちらともいえない	132 100.0	53 40.2	62 47.0	19 14.4	12 9.1	1 0.8	15 11.4	15 11.4	13 9.8
	献血意向なし	46 100.0	14 30.4	18 39.1	6 13.0	6 13.0	-	7 15.2	10 21.7	-

		全 体	付問 18-3. 非献血理由								
			体重が できない 理由で 献	血が できない ので	近くに 献血で きる所 が	ないの で	針をさ したり 、血を 見	たりす るのが 嫌な ので	痛そう なので	献血や 待ち時 間が長 い	ので 献血者 になん の利点 ・
全	体	415 100.0	135 32.5	22 5.3	130 31.3	179 43.1	61 14.7	34 8.2	49 11.8	40 9.6	
性 × 年 令	男性小計	178 100.0	32 18.0	7 3.9	55 30.9	77 43.3	30 16.9	23 12.9	27 15.2	23 12.9	
	16~19才	25 100.0	2 8.0	1 4.0	5 20.0	11 44.0	1 4.0	3 12.0	6 24.0	3 12.0	
	20~29才	74 100.0	15 20.3	5 6.8	22 29.7	35 47.3	12 16.2	10 13.5	8 10.8	10 13.5	
	30~39才	45 100.0	8 17.8	1 2.2	17 37.8	17 37.8	10 22.2	5 11.1	6 13.3	5 11.1	
	40~49才	34 100.0	7 20.6	-	11 32.4	14 41.2	7 20.6	5 14.7	7 20.6	5 14.7	
	女性小計	237 100.0	103 43.5	15 6.3	75 31.6	102 43.0	31 13.1	11 4.6	22 9.3	17 7.2	
	16~19才	28 100.0	2 7.1	2 7.1	9 32.1	16 57.1	4 14.3	2 7.1	2 7.1	7 25.0	
	20~29才	92 100.0	37 40.2	6 6.5	32 34.8	45 48.9	13 14.1	6 6.5	10 10.9	3 3.3	
	30~39才	71 100.0	36 50.7	4 5.6	23 32.4	30 42.3	10 14.1	-	4 5.6	4 5.6	
	40~49才	46 100.0	28 60.9	3 6.5	11 23.9	11 23.9	4 8.7	3 6.5	6 13.0	3 6.5	

		全 体	付問 18-3. 非献血理由								
			体重が できない 理由で 献	血が できない ので	近くに 献血で きる所 が	ないの で	針をさ したり 、血を 見	たりす るのが 嫌な ので	痛そう なので	献血や 待ち時 間が長 い	ので 献血者 になん の利点 ・
全	体	415 100.0	135 32.5	22 5.3	130 31.3	179 43.1	61 14.7	34 8.2	49 11.8	40 9.6	
年 令	16~19才	53 100.0	4 7.5	3 5.7	14 26.4	27 50.9	5 9.4	5 9.4	8 15.1	10 18.9	
	20~29才	166 100.0	52 31.3	11 6.6	54 32.5	80 48.2	25 15.1	16 9.6	18 10.8	13 7.8	
	30~39才	116 100.0	44 37.9	5 4.3	40 34.5	47 40.5	20 17.2	5 4.3	10 8.6	9 7.8	
	40~49才	80 100.0	35 43.8	3 3.8	22 27.5	25 31.3	11 13.8	8 10.0	13 16.3	8 10.0	
献 血 経 験 別	献血経験者	-	-	-	-	-	-	-	-	-	
	1年以内経験あり	-	-	-	-	-	-	-	-	-	
	1年以内経験なし	-	-	-	-	-	-	-	-	-	
	献血未経験者	415 100.0	135 32.5	22 5.3	130 31.3	179 43.1	61 14.7	34 8.2	49 11.8	40 9.6	
献 血 意 向	献血意向あり	153 100.0	60 39.2	11 7.2	32 20.9	48 31.4	25 16.3	5 3.3	22 14.4	16 10.5	
	どちらともいえない	143 100.0	41 28.7	9 6.3	50 35.0	69 48.3	27 18.9	9 6.3	13 9.1	15 10.5	
	献血意向なし	119 100.0	34 28.6	2 1.7	48 40.3	62 52.1	9 7.6	20 16.8	14 11.8	9 7.6	

	全 体	問 19 . 献血意向							平 均	
		献 血 意 向 あ り	し て み た い	や や し て み た い	ど ち ら と も い え な い	あ ま り し た く な い	し た く な い	献 血 意 向 な し		
全 体	1000 100.0	560 56.0	296 29.6	264 26.4	275 27.5	106 10.6	59 5.9	165 16.5	3.63	
性× 年令	男性小計	522 100.0	284 54.4	153 29.3	131 25.1	150 28.7	53 10.2	35 6.7	88 16.9	3.60
	16～19才	41 100.0	19 46.3	9 22.0	10 24.4	10 24.4	6 14.6	6 14.6	12 29.3	3.24
	20～29才	174 100.0	92 52.9	46 26.4	46 26.4	50 28.7	20 11.5	12 6.9	32 18.4	3.54
	30～39才	178 100.0	103 57.9	55 30.9	48 27.0	49 27.5	18 10.1	8 4.5	26 14.6	3.70
	40～49才	129 100.0	70 54.3	43 33.3	27 20.9	41 31.8	9 7.0	9 7.0	18 14.0	3.67
	女性小計	478 100.0	276 57.7	143 29.9	133 27.8	125 26.2	53 11.1	24 5.0	77 16.1	3.67
	16～19才	40 100.0	23 57.5	10 25.0	13 32.5	8 20.0	6 15.0	3 7.5	9 22.5	3.53
	20～29才	159 100.0	94 59.1	56 35.2	38 23.9	37 23.3	18 11.3	10 6.3	28 17.6	3.70
	30～39才	159 100.0	93 58.5	50 31.4	43 27.0	42 26.4	18 11.3	6 3.8	24 15.1	3.71
	40～49才	120 100.0	66 55.0	27 22.5	39 32.5	38 31.7	11 9.2	5 4.2	16 13.3	3.60

	全 体	問 19 . 献血意向							平 均	
		献 血 意 向 あ り	し て み た い	や や し て み た い	ど ち ら と も い え な い	あ ま り し た く な い	し た く な い	献 血 意 向 な し		
全 体	1000 100.0	560 56.0	296 29.6	264 26.4	275 27.5	106 10.6	59 5.9	165 16.5	3.63	
年 令	16～19才	81 100.0	42 51.9	19 23.5	23 28.4	18 22.2	12 14.8	9 11.1	21 25.9	3.38
	20～29才	333 100.0	186 55.9	102 30.6	84 25.2	87 26.1	38 11.4	22 6.6	60 18.0	3.62
	30～39才	337 100.0	196 58.2	105 31.2	91 27.0	91 27.0	36 10.7	14 4.2	50 14.8	3.70
	40～49才	249 100.0	136 54.6	70 28.1	66 26.5	79 31.7	20 8.0	14 5.6	34 13.7	3.63
献 血 経 験 別	献血経験者	585 100.0	407 69.6	250 42.7	157 26.8	132 22.6	33 5.6	13 2.2	46 7.9	4.02
	1年以内経験あり	206 100.0	186 90.3	155 75.2	31 15.0	16 7.8	3 1.5	1 0.5	4 1.9	4.63
	1年以内経験なし	379 100.0	221 58.3	95 25.1	126 33.2	116 30.6	30 7.9	12 3.2	42 11.1	3.69
	献血未経験者	415 100.0	153 36.9	46 11.1	107 25.8	143 34.5	73 17.6	46 11.1	119 28.7	3.08
献 血 意 向	献血意向あり	560 100.0	560 100.0	296 52.9	264 47.1	-	-	-	-	4.53
	どちらともいえない	275 100.0	-	-	-	275 100.0	-	-	-	3.00
	献血意向なし	165 100.0	-	-	-	-	106 64.2	59 35.8	165 100.0	1.64

		全 体	性別	
			男 性	女 性
全 体		1000 100.0	522 52.2	478 47.8
性 × 年 令	男性小計	522 100.0	522 100.0	- -
	16～19才	41 100.0	41 100.0	- -
	20～29才	174 100.0	174 100.0	- -
	30～39才	178 100.0	178 100.0	- -
	40～49才	129 100.0	129 100.0	- -
	女性小計	478 100.0	- -	478 100.0
	16～19才	40 100.0	- -	40 100.0
	20～29才	159 100.0	- -	159 100.0
	30～39才	159 100.0	- -	159 100.0
	40～49才	120 100.0	- -	120 100.0

		全 体	性別	
			男 性	女 性
全 体		1000 100.0	522 52.2	478 47.8
年 令	16～19才	81 100.0	41 50.6	40 49.4
	20～29才	333 100.0	174 52.3	159 47.7
	30～39才	337 100.0	178 52.8	159 47.2
	40～49才	249 100.0	129 51.8	120 48.2
献 血 経 験 別	献血経験者	585 100.0	344 58.8	241 41.2
	1年以内経験あり	206 100.0	131 63.6	75 36.4
	1年以内経験なし	379 100.0	213 56.2	166 43.8
	献血未経験者	415 100.0	178 42.9	237 57.1
献 血 意 向	献血意向あり	560 100.0	284 50.7	276 49.3
	どちらともいえない	275 100.0	150 54.5	125 45.5
	献血意向なし	165 100.0	88 53.3	77 46.7

		全 体	年代						
			1 6 ? 1 9 才	2 0 ? 2 4 才	2 5 ? 2 9 才	3 0 ? 3 4 才	3 5 ? 3 9 才	4 0 ? 4 4 才	4 5 ? 4 9 才
全 体		1000 100.0	81 8.1	148 14.8	185 18.5	187 18.7	150 15.0	125 12.5	124 12.4
性 × 年 令	男性小計	522 100.0	41 7.9	78 14.9	96 18.4	99 19.0	79 15.1	65 12.5	64 12.3
	16～19才	41 100.0	41 100.0	-	-	-	-	-	-
	20～29才	174 100.0	-	78 44.8	96 55.2	-	-	-	-
	30～39才	178 100.0	-	-	-	99 55.6	79 44.4	-	-
	40～49才	129 100.0	-	-	-	-	-	65 50.4	64 49.6
	女性小計	478 100.0	40 8.4	70 14.6	89 18.6	88 18.4	71 14.9	60 12.6	60 12.6
	16～19才	40 100.0	40 100.0	-	-	-	-	-	-
	20～29才	159 100.0	-	70 44.0	89 56.0	-	-	-	-
	30～39才	159 100.0	-	-	-	88 55.3	71 44.7	-	-
	40～49才	120 100.0	-	-	-	-	-	60 50.0	60 50.0

		全 体	年代						
			1 6 ? 1 9 才	2 0 ? 2 4 才	2 5 ? 2 9 才	3 0 ? 3 4 才	3 5 ? 3 9 才	4 0 ? 4 4 才	4 5 ? 4 9 才
全 体		1000 100.0	81 8.1	148 14.8	185 18.5	187 18.7	150 15.0	125 12.5	124 12.4
年 令	16～19才	81 100.0	81 100.0	-	-	-	-	-	-
	20～29才	333 100.0	-	148 44.4	185 55.6	-	-	-	-
	30～39才	337 100.0	-	-	-	187 55.5	150 44.5	-	-
	40～49才	249 100.0	-	-	-	-	-	125 50.2	124 49.8
献 血 経 験 別	献血経験者	585 100.0	28 4.8	73 12.5	94 16.1	121 20.7	100 17.1	85 14.5	84 14.4
	1年以内経験あり	206 100.0	17 8.3	28 13.6	43 20.9	45 21.8	32 15.5	23 11.2	18 8.7
	1年以内経験なし	379 100.0	11 2.9	45 11.9	51 13.5	76 20.1	68 17.9	62 16.4	66 17.4
	献血未経験者	415 100.0	53 12.8	75 18.1	91 21.9	66 15.9	50 12.0	40 9.6	40 9.6
献 血 意 向	献血意向あり	560 100.0	42 7.5	85 15.2	101 18.0	106 18.9	90 16.1	73 13.0	63 11.3
	どちらともいえない	275 100.0	18 6.5	37 13.5	50 18.2	52 18.9	39 14.2	33 12.0	46 16.7
	献血意向なし	165 100.0	21 12.7	26 15.8	34 20.6	29 17.6	21 12.7	19 11.5	15 9.1

	全 体	職 業					
		高 校 生	学 生 (高 校 生 以 外)	会 社 員 ・ 公 務 員	無 職	そ の 他	
全 体	1000 100.0	48 4.8	113 11.3	496 49.6	190 19.0	153 15.3	
性×年令	男性小計	522 100.0	24 4.6	63 12.1	347 66.5	17 3.3	71 13.6
	16～19才	41 100.0	24 58.5	13 31.7	-	-	4 9.8
	20～29才	174 100.0	-	50 28.7	90 51.7	10 5.7	24 13.8
	30～39才	178 100.0	-	-	151 84.8	6 3.4	21 11.8
	40～49才	129 100.0	-	-	106 82.2	1 0.8	22 17.1
	女性小計	478 100.0	24 5.0	50 10.5	149 31.2	173 36.2	82 17.2
	16～19才	40 100.0	24 60.0	12 30.0	-	2 5.0	2 5.0
	20～29才	159 100.0	-	37 23.3	78 49.1	23 14.5	21 13.2
	30～39才	159 100.0	-	1 0.6	56 35.2	80 50.3	22 13.8
	40～49才	120 100.0	-	-	15 12.5	68 56.7	37 30.8

	全 体	職 業					
		高 校 生	学 生 (高 校 生 以 外)	会 社 員 ・ 公 務 員	無 職	そ の 他	
全 体	1000 100.0	48 4.8	113 11.3	496 49.6	190 19.0	153 15.3	
年 令	16～19才	81 100.0	48 59.3	25 30.9	-	2 2.5	6 7.4
	20～29才	333 100.0	-	87 26.1	168 50.5	33 9.9	45 13.5
	30～39才	337 100.0	-	1 0.3	207 61.4	86 25.5	43 12.8
	40～49才	249 100.0	-	-	121 48.6	69 27.7	59 23.7
献 血 経 験 別	献 血 経 験 者	585 100.0	13 2.2	57 9.7	318 54.4	107 18.3	90 15.4
	1年以内経験あり	206 100.0	7 3.4	30 14.6	129 62.6	18 8.7	22 10.7
	1年以内経験なし	379 100.0	6 1.6	27 7.1	189 49.9	89 23.5	68 17.9
	献 血 未 経 験 者	415 100.0	35 8.4	56 13.5	178 42.9	83 20.0	63 15.2
献 血 意 向	献 血 意 向 あり	560 100.0	21 3.8	69 12.3	284 50.7	108 19.3	78 13.9
	ど ち ら と も い え な い	275 100.0	11 4.0	25 9.1	140 50.9	52 18.9	47 17.1
	献 血 意 向 な し	165 100.0	16 9.7	19 11.5	72 43.6	30 18.2	28 17.0

献血者及び血液の安全性向上のための問診のあり方に関する研究

献血問診医の意識調査

分担研究者

河原 和夫（東京医科歯科大学大学院医療管理学分野）

佐竹 正博（京都赤十字血液センター）

研究概要

献血者及び血液の安全性向上のために、東京都内の各血液センター及び献血ルーム、献血バス等の採血現場で献血者に対して問診等の医学的判断を行っている「問診医」の意識調査を実施した。問題点等を描出し、これらを改善することによって献血血液の安全性確保に寄与することが本調査研究の目的である。

問診は、献血血液の安全性を確保するためのプロセスの第一の過程であり、しかも最も重要な安全性確保手法であるが、今回の調査で、献血者の HIV とウィンドウピリオドの理解の問題や vCJD やマラリア等の新興・再興感染症対策を確実に進めるにあたって、問題があることが判明した。

安全性確保の入り口であり重要性も高い問診について、時宜刻々変化していく環境も考慮しながら、最も適切な問診を確実に実施していくことが重要である。同時に、問診医の問診水準の標準化など資質にも取り組んでいく必要がある。

A. 目的

献血者及び血液の安全性向上のために、献血の適否を実際に第一線で決定している「問診医」の意識を調査することにより、献血者選定の問題点等を描出し、これらを改善することによって献血血液の安全性確保に寄与することが目的である。

B. 方法

東京都内の各血液センター及び献血ルーム、献血バス等の採血現場で献血者に対して問診等の医学的判断を行っている医師 108 名が調査対象である。

調査票を各問診医に配布し、無記名で回収するとともに集計した。

なお、統計処理は、SPSS11.0 for Windows を用い、 $p < 0.01$ または $p < 0.05$ それぞれ有意差有りとした。

C. 結果

回収率は 59.3% (64/108) であった。

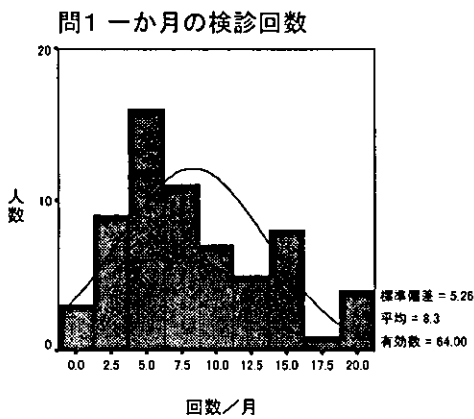
各質問項目の集計結果は次のとおりである。

- * なお、以下に出てくる問診票の質問項目「13」、「14」の内容については、文末の「参考資料」を参照されたい。
- * また、本調査の質問「11」、「12」については、記述式の回答内容のため、結果から割愛している。

問1 一か月の検診回数

統計量

問1		
度数	有効	64
	欠損値	0
平均値		8.33
最頻値		8
標準偏差		5.26
最小値		1
最大値		20



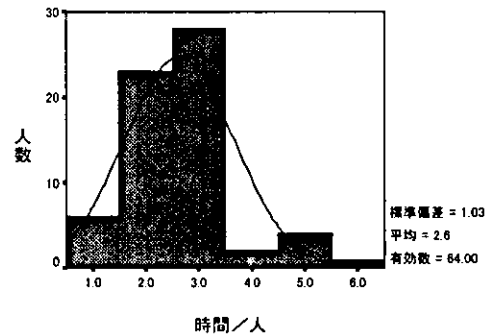
統計量

問2-2

度数	有効	64
	欠損値	0
平均値		2.633
標準偏差		1.032
最小値		1.0
最大値		6.0

問2-2 一人当たりの問診時間

献血者が並んでいるとき



問3 問診票の質問「13」、「14」の文言についての献血者からの質問状況

統計量

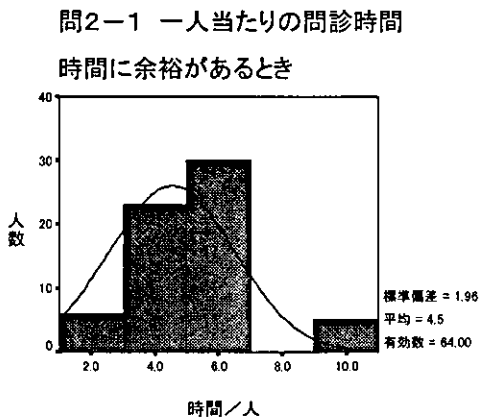
問3		
度数	有効	64
	欠損値	0

問2 献血者一人当たりの問診時間

問2-1 時間に余裕があるとき

統計量

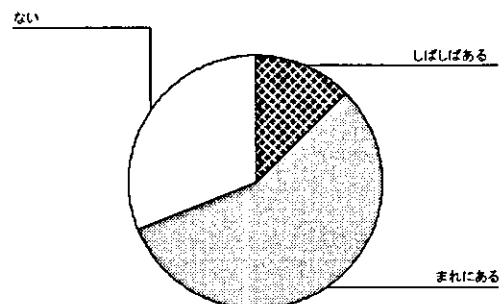
問2-1		
度数	有効	64
	欠損値	0
平均値		4.539
標準偏差		1.963
最小値		1.5
最大値		10.0



問3

有効	度数	パーセント	有効パーセント	累積パーセント
しばしばある	8	12.5	12.5	12.5
まれにある	36	56.3	56.3	68.8
ない	20	31.3	31.3	100.0
合計	64	100.0	100.0	

問3 献血者からの質問
問診票の間13、14に関して



問2-2 献血者が並んでいるとき

問 4 ウィンドウピリオドと献血との関係を理解している献血者の割合

問 4-1 初回献血者

統計量

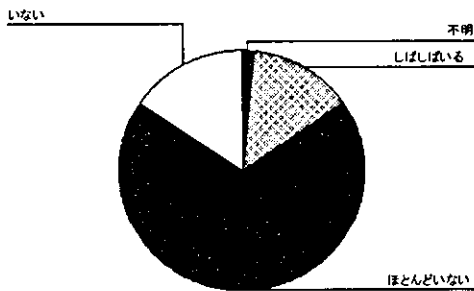
問4初回

度数	有効	64
	欠損値	0

問4初回

	度数	パーセント	有効パーセント	累積パーセント
有効	1	1.6	1.6	1.6
不明	9	14.1	14.1	15.6
しばしばいる	44	68.8	68.8	84.4
ほとんどいない	10	15.6	15.6	100.0
合計	64	100.0	100.0	

問4 W. P. と献血の関係を理解している献血者
初回、まれに献血する人



問 4-2 頻回献血者

統計量

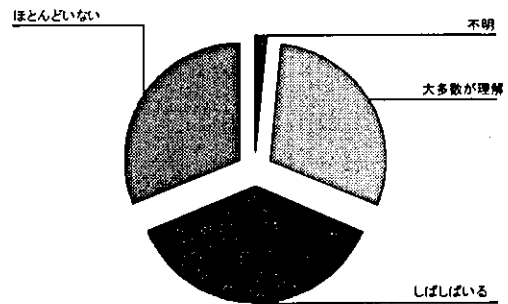
問4頻回

度数	有効	64
	欠損値	0

問4頻回

	度数	パーセント	有効パーセント	累積パーセント
有効	1	1.6	1.6	1.6
不明	19	29.7	29.7	31.3
多くの人が理解している	24	37.5	37.5	68.8
しばしばいる	20	31.3	31.3	100.0
ほとんどいない	64	100.0	100.0	
合計				

問4 W. P. と献血の関係を理解している献血者
頻回献血者



問 5 ウィンドウピリオドと献血との関係を広く国民に情報を提供する必要性

統計量

問5

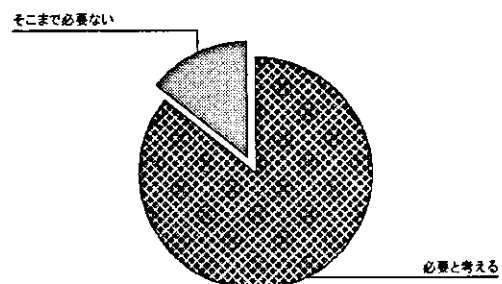
度数	有効	64
	欠損値	0

問5

	度数	パーセント	有効パーセント	累積パーセント
有効	55	85.9	85.9	85.9
必要と考える	9	14.1	14.1	100.0
そこまで必要ない	64	100.0	100.0	
合計				

問5 W. P. と献血の関係についての情報提供

— 必要性 —



問6 HIV検査目的の献血者への対処
(重複回答可)

統計量

	問6-1	問6-2	問6-3	問6-4
度数 有効	13	35	3	48
欠損値	51	29	61	16

問6-1 献血できませんとだけ話す

問6-1

	度数	パーセント	有効パーセント	累積パーセント
有効 献血できませんとだけ話す	13	20.3	100.0	100.0
欠損値 0	51	79.7		
合計	64	100.0		

問6-2 ウィンドウピリオドについて説明する

問6-2

	度数	パーセント	有効パーセント	累積パーセント
有効 ウィンドウピリオドについて説明する	35	54.7	100.0	100.0
欠損値 0	29	45.3		
合計	64	100.0		

問6-3 献血しようとしたことを注意する

問6-3

	度数	パーセント	有効パーセント	累積パーセント
有効 献血しようとしたことを注意する	3	4.7	100.0	100.0
欠損値 0	61	95.3		
合計	64	100.0		

問6-4 保健所などの検査施設を紹介する

問6-4

	度数	パーセント	有効パーセント	累積パーセント
有効 保健所などの検査施設を紹介する	48	75.0	100.0	100.0
欠損値 0	16	25.0		
合計	64	100.0		

問7 問診票の質問「14」の内容をいつも説明しているか

問7-1 初回献血者の場合

統計量

問7-1

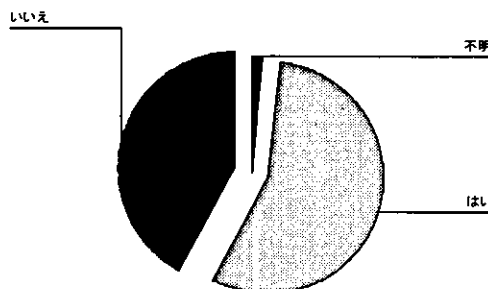
度数 有効	64
欠損値	0

問7-1

	度数	パーセント	有効パーセント	累積パーセント
有効 不明	1	1.6	1.6	1.6
はい	36	56.3	56.3	57.8
いいえ	27	42.2	42.2	100.0
合計	64	100.0	100.0	

問7-1 初回献血者にはいつも説明

献血問診票の問14について



問7-2 数年ぶりの献血者の場合

統計量

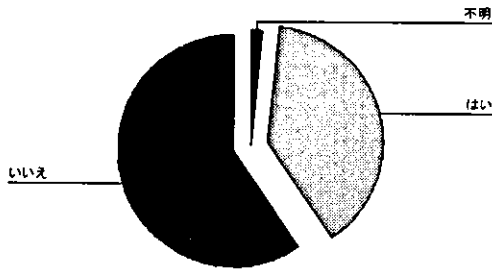
問7-2

度数 有効	64
欠損値	0

問7-2

	度数	パーセント	有効パーセント	累積パーセント
有効 不明	1	1.6	1.6	1.6
はい	25	39.1	39.1	40.6
いいえ	38	59.4	59.4	100.0
合計	64	100.0	100.0	

問7-2 数年ぶりの献血者にはいつも説明
献血問診票の間14について



問7-3 頻回献血者の場合

統計量

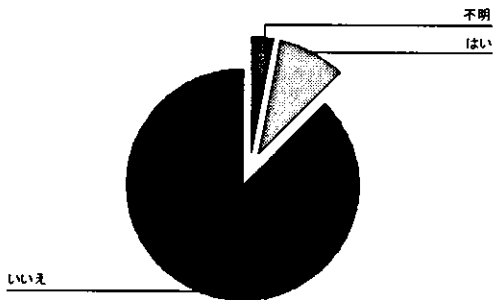
問7-3

度数	有効	64
欠損値		0

問7-3

有効	不明	度数	パーセント	有効パーセント	累積パーセント
	はい	6	9.4	9.4	12.5
	いいえ	56	87.5	87.5	100.0
合計		64	100.0	100.0	

問7-3 頻回献血者にもいつも説明
献血問診票の間14について



問8 問診票の質問「14」に該当する献血者への
対処(重複回答可)

統計量

度数	有効	問8-1	問8-2	問8-3
欠損値		0	0	0
有効		64	64	64

問8-1 献血できませんとだけ話す

問8-1

有効	度数	パーセント	有効パーセント	累積パーセント
献血不可と説明しない	47	73.4	73.4	73.4
献血不可と説明	17	26.6	26.6	100.0
合計	64	100.0	100.0	

問8-2 ウィンドウピリオドについて説明
する

問8-2

有効	説明しない	度数	パーセント	有効パーセント	累積パーセント
	説明する	50	78.1	78.1	100.0
	説明しない	14	21.9	21.9	
合計		64	100.0	100.0	

問8-3 該当する行為そのものを非難する

問8-3

有効	非難しない	度数	パーセント	有効パーセント	累積パーセント
		64	100.0	100.0	100.0

問9 問診票の質問「13」、「14」に該当した献血者
が献血を断られたことを理解していると
考えるか

統計量

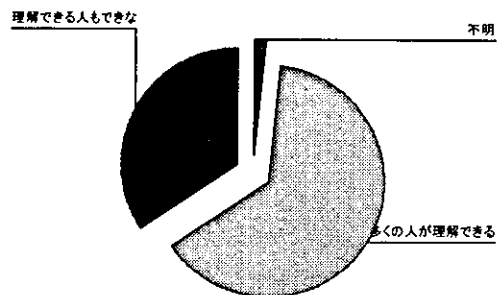
問9

度数	有効	64
欠損値		0

問9

有効	不明	度数	パーセント	有効パーセント	累積パーセント
	多くの人が理解できる	41	64.1	64.1	65.6
	理解できる人もできない人もいる	22	34.4	34.4	100.0
合計		64	100.0	100.0	

問9 献血を断られる理由が理解できると考えるか
献血問診票の間13、14に該当した献血者



問 10 問診票の質問「13」、「14」に関して、献血者とトラブルになった際、献血者はどのような主張をしたか

統計量

度数	有効	10-1	10-2	10-3	10-4
有効	64		64	64	64
欠損値	0	0	0	0	0

問10-1 問診票の表現が不適切である

10-1

有効	0	度数	パーセント	有効パーセント	累積パーセント
問診票の表現が不適切である	14	50	78.1	78.1	78.1
合計	64	64	100.0	100.0	100.0

問10-2 人権またはプライバシーの侵害である

10-2

有効	0	度数	パーセント	有効パーセント	累積パーセント
人権またはプライバシーの侵害である	9	55	85.9	85.9	85.9
合計	64	64	100.0	100.0	100.0

問10-3 差別である

10-3

有効	0	度数	パーセント	有効パーセント	累積パーセント
差別である	10	54	84.4	84.4	84.4
合計	64	64	100.0	100.0	100.0

問10-4 トラブルになったことはない

10-4

有効	0	度数	パーセント	有効パーセント	累積パーセント
トラブルになったことはない	29	29	45.3	45.3	45.3
合計	64	64	100.0	100.0	100.0

問 11 現行の質問「13」、「14」は適切な表現であるか(記述式)

結果は割愛

問 12 ウィンドウピリオドでの献血を防ぐために、より効果的な質問やシステムについて(記述式)

結果は割愛

問 13 質問「13」、「14」で「いいえ」と答えた献血者で、疑わしい事例に遭遇したことがあるか

統計量

問13

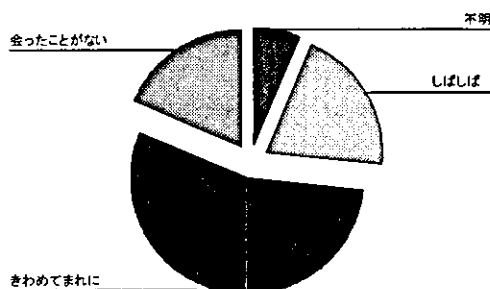
度数	有効	64
欠損値	0	0

問13

有効	不明	度数	パーセント	有効パーセント	累積パーセント
疑わしい	4	4	6.3	6.3	6.3
しほしば	13	13	20.3	20.3	26.6
きわめてまれに	35	35	54.7	54.7	81.3
会ったことがない	12	12	18.8	18.8	100.0
合計	64	64	100.0	100.0	100.0

問13 疑わしい献血者に会ったことがある

一質問13、14で「いいえ」と回答した献血者一



問 14 vCJD の献血制限理由を理解しているか

統計量

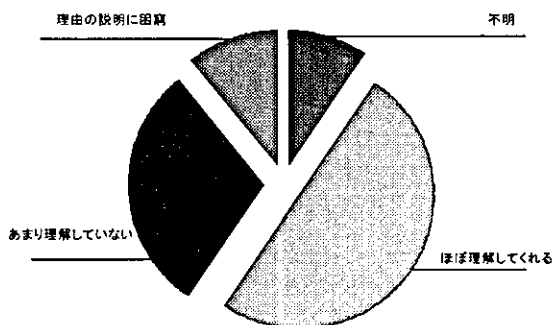
問14

度数	有効	64
欠損値	0	0

問14

有効	不明	度数	パーセント	有効パーセント	累積パーセント
理由の説明に困難を感じる	7	7	10.9	10.9	100.0
あまり理解していない	19	19	29.7	29.7	89.1
ほぼ理解してくれる	32	32	50.0	50.0	59.4
合計	64	64	100.0	100.0	100.0

問14 vCJD に関する献血制限の理解状況



問 15 マラリア等外来感染症を防ぐために、地域による除外基準を設けているが、この基準で排除できた事例に遭遇したことがあるか

統計量

問15

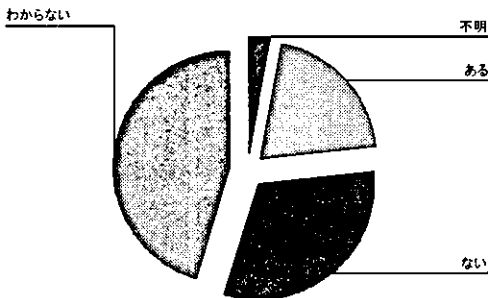
度数	有効	64
	欠損値	0

問15

	度数	パーセント	有効パーセント	累積パーセント
有効	2	3.1	3.1	3.1
不明	13	20.3	20.3	23.4
ある	20	31.3	31.3	54.7
ない	29	45.3	45.3	100.0
わからない				
合計	64	100.0	100.0	

問15 マラリア等の除外基準の有効性

— 排除できたとと思われる事例に遭遇したか —



D. 考察

問診項目の主眼である、HIV 等のウイルス感染の可能性のある者の排除については、ほとんどの初回献血者が、ウィンドウピリオドと献血との関係を理解していなかった。また、頻回献血者についても、約 1/3 の者がこれらの意味を理解していなかった。

この事実は、HIV 等の感染の疑いがある者を排除するために設定されている問診項目「13」、「14」が有効に機能していないことを意味している。意図するところを伝達するための工夫が必要であろう。

一方、献血問診医の多くは、国民に広くウィンドウピリオドと献血との関係を理解するための情報提供の必要性を感じていた。

HIV 検査目的の献血については、「ウィンドウピリオドに関する説明」を行ったり、「保

健所等の検査施設を紹介する」という対応が多くとられていた。このことは極めて適切な措置で、献血問診医としての使命を果たしていると言えるだろう。

問「14」の質問項目の内容について、初回献血や頻回献血を問わず、献血者に説明していないとの回答が多かった。献血者の多くがウィンドウピリオドと献血との関係を十分に理解していない現状を考えると、この項目についてはなお一層説明に心掛けるべきであろう。

VCJD の献血制限理由の説明に対する理解度は、半数の献血者の理解にとどまっていた。献血者の理解度の向上が必要であろう。

献血の除外基準に基づくマラリア防止効果は、「ない」、「わからない」との回答が大多数を占めており、今後、輸入感染症対策を強化するためには、この方法を再考する必要があるだろう。

さらに質問全体にわたり、問診医の回答内容に差が見られること自体、問診医の問診手法の標準化が図られていないと考えられる。

E. まとめ

問診は、献血血液の安全性を確保するためのプロセスの第一の過程であり、しかも最も重要な安全性確保手法である。

今回の調査では、献血時の問診を担当している医師に対して行なわれたものであるが、HIV とウィンドウピリオドの理解の問題や vCJD やマラリア等の新興・再興感染症対策を確実に進めることについて、現行の問診方法の問題点が露呈したと思われる。

現場の問診医の意見も取り入れながら、最近の知見にも基づいた問診内容を時宜刻々と導入し、確実に実施していくことが重要であろう。同時に、問診医の問診水準の標準化など資質にも取り組んでいく必要がある。

F. 健康危険情報

なし

G. 研究発表

1. 論文発表

予定あり

2. 学会発表

予定あり

H. 知的所有権の取得状況

1. 特許取得

なし

2. 実用新案登録

なし

3. その他

なし

(参考資料)

問 題 事 項		答	問 題 事 項		答
1	今日の体調はよろしいですか。	はい・いいえ	9	今までに輸血や臓器の移植を受けたことがありますか。	はい・いいえ
2	この3日間に注射や服薬をされましたか。 [歯科処置(歯石除去を含む)を受けましたか。]	はい・いいえ	10	B型やC型の肝炎ウイルス保有者(キャリア)と書かれたことがありますか。	はい・いいえ
3	今までに次の病気等にかかったことがありますか。 または現在かかっていますか。 マラリア、梅毒、新陳病、乾せん、心臓病、脳卒中、 血液疾患、がん、けいれん、腎臓病、糖尿病、結核、 ぜんそく、アレルギー疾患、外傷・手術、その他()	はい・いいえ	11	次のいずれかに該当することがありますか。 ① CJD(クローンフェルト・ヤコブ病)及び類肺炎 患と診断されたことがある。 ② 血縁者にCJD及び類肺炎と診断された人がいる。 ③ 人由来成長ホルモン注射を受けたことがある。 ④ 角膜移植を受けたことがある。 ⑤ 硬膜移植を行う整形外科手術を受けたことがある。	はい・いいえ
4	次の病気や症状がありましたか。 3週間以内 - はしか、風疹、おたふくかぜ、帯状疱疹、水痘 1か月以内 - 英熱を伴う背中痛様の患しい下痢 6か月以内 - 伝染性単核球症	はい・いいえ	12	女性の方:現在妊娠中、または授乳中ですか。 この6か月間に出産、流産をしましたが。	はい・いいえ
5	この1か月間に家族にA型肝炎やリンゴ病(伝染性紅斑)を罹患した人はいますか。	はい・いいえ	13	エイズの検査を受けるための献血ですか。	はい・いいえ
6	この1年間に予防接種を受けましたか。	はい・いいえ	14	この1年間に次のいずれかに該当することがありますか。(該当する項目を記入する必要があります) ① 不特定の異性と性的接触をもった。 ② 男性の方:男性と性的接触をもった。 ③ エイズ検査(HIV検査)で陽性と書かれた。 ④ 麻薬・覚せい剤を注射した。 ⑤ ①~④に該当する者と性的接触をもった。	はい・いいえ
7	海外に住んでいたことはありますか。 それはどこですか。(国、都府市名) この1年間に海外旅行をしましたか。 それはどこですか。(国、都府市名)	はい・いいえ	図章訂正番号 _____ 番		
8	この1年間に次のいずれかに該当することがありましたか。 ① ピアス、またはいれずみ(刺青)をした。 ② 使用済の注射針を誤って自分に刺した。 ③ 肝炎ウイルス保有者(キャリア)と性的接触等密接な接触があった。	はい・いいえ	<p>私は以上の質問を理解し、正しく答えました。 献血した血液について、B型やC型の肝炎、梅毒、HTLV-Ⅰ、エイズ(HIV)等の検査が行われることを了解し、献血します。</p>		

(注) 1. 「はい・いいえ」欄には献血者が該当する方に○印を記入する。
2. それ以外の欄には、医師が必要に応じて検査結果を記入する。

署名 _____

献血者及び血液の安全性向上のための問診のあり方に関する研究

海外における問診に関する現地調査

分担研究者

中島一格 日本赤十字社中央血液センター

佐竹正博 東京都赤十字血液センター

ヨーロッパ主要国でのドナー受け入れ態勢

Collindale National Blood Service (North London)

ドナー受け入れ・問診

ドナーナンバーには、social security no.や他の社会的に通用している番号を用いることはせず、献血独自の番号を使用している。登録に際して個人を証明する書類の提示を求めているはない。よって偽りの名前を言うてくる場合がありうる。ドナーカードは過去の履歴も記憶されている hard なものを使用している。

初回ドナーは献血サイトのどこでも受け付けている。初回ドナーははじめ仮番号で登録し、検査その他でOKとなつてから本番号を与えるようである。レギュラードナーにはあらかじめ informed consent の説明書と問診票を郵送してあることが多い。家庭で説明書と問診票をゆっくり読んでもらうことが目的である。この説明書に、HIV 検査目的の献血は決してしないよう記載がある。記入したものを持参して献血サイトを訪れる。もちろんサイトへ直接来てそこで記入することもできる。2年以上献血間隔のあいた人は初回と同じ扱いとしている。

Informed consent は、2-3 ページに亘り、初回ドナーとレギュラードナーでやや様式が異なるが内容はほぼ同じで、ドナーとして登録されること、問診によるスクリーニング、貧血の検査、採血の実際、休憩の必要性、検査項目、研究用に使用することがあること、個人情報血液センターが保管すること、起こりうる合併症・事故について必要十分に説明してある。さらに、感染症伝播

についての説明書は2ページに亘って大きな文字で書かれ、リスクのある行為の一覧と、該当する場合には献血してはいけないことが強調されている。「感染していることが検査で常にわかるわけではない」という文言を基に説明しており、ウィンドウピリオドのメカニズムそのものは説明していない。すべてのドナーはこの二つの文書を読むことを要求され、問診の際、これを読みましたかと必ず聞かれる。

問診票の裏面はドナーの健康チェックで、日本とほぼ同じ医学的な質問が並んでおり、最後にドナーのサインが入る。表面は氏名・住所などの個人情報とともに、informed consent に関する部分がある。ここに、自分の知る限り感染症を持っているリスクはないこと、HIV 等について検査をされ陽性であれば知らされること、個人のデータが血液センターに保持されること、合併症について承知したこと、研究用に使われることもあること、これらを説明した説明書をよく読んだこと、が羅列され、最後に再びドナーの署名を求めている。

献血者はパンフレットを読んだあと、受付の職員の前で問診票に記入する。ここまで約4~5分かかる。初回献血者に対しては10分ぐらいかけている。ここで該当項目があればそこで受付はストップし、本人には帰ってもらう。問診は個室で行われ、医師か、トレーニングを受けた看護師が質問の大筋をもう一度繰り返して、ドナーの理解を求めている。署名の後、指先からヘマト管に採血して比重を測る。微妙な値のときに限ってヘモキューで測りなおす。ヘモキューはわずかに deviation があるので値を補正しているとのことであった。