

ある矢印ボタンをクリックして、ほかの月を選択できます。このコントロールでは、類似した `DateTimePicker` コントロールとは異なり、複数の日付を選択できます。

`MonthCalendar` コントロールの外観には、さまざまな設定方法があります。既定では、当日の日付が丸で囲まれて表示され、グリッドの下部にも表示されます。この機能は、`ShowToday` プロパティと `ShowTodayCircle` プロパティに `false` を設定することで変更できます。`ShowWeekNumbers` プロパティに `true` を設定して、カレンダーに週番号を表示することもできます。`CalendarDimensions` プロパティの設定によって、複数の月を縦や横に並べて表示することもできます。既定では週の始まりが日曜日になっていますが、`FirstDayOfWeek` プロパティで任意の曜日に変更できます。

特定の日付を太字で表示することもできます。`DateTime` オブジェクトを `BoldedDates` プロパティに追加すると、特定の日付が一度だけ太字で表示されます。`AnnuallyBoldedDates` プロパティに追加すると、毎年太字で表示されます。`MonthlyBoldedDates` プロパティに追加すると、毎月太字で表示されます。」を参照してください。

`MonthCalendar` コントロールの主要なプロパティは、`SelectionRange` プロパティです。このプロパティは、コントロールで選択された日付の範囲を表します。`SelectionRange` には、`MaxSelectionCount` プロパティに設定された選択可能な日付の数を超える値は指定できません。ユーザーが選択できる最も古い日付と最も新しい日付は、`MaxDate` プロパティと `MinDate` プロパティで決定します。

## 37.6 Visual Basic 6: DTPicker

### 37.6.1 説明

`DTPicker` で、日付を簡単に選択できる形式の日付フィールドを作成することができる。

## 37.7 GTK+: GtkCalendar

### 37.7.1 説明

`GtkCalendar` はカレンダーを表示し、ユーザが日付を選択できるようにする。

## 37.7.2 スクリーンショット

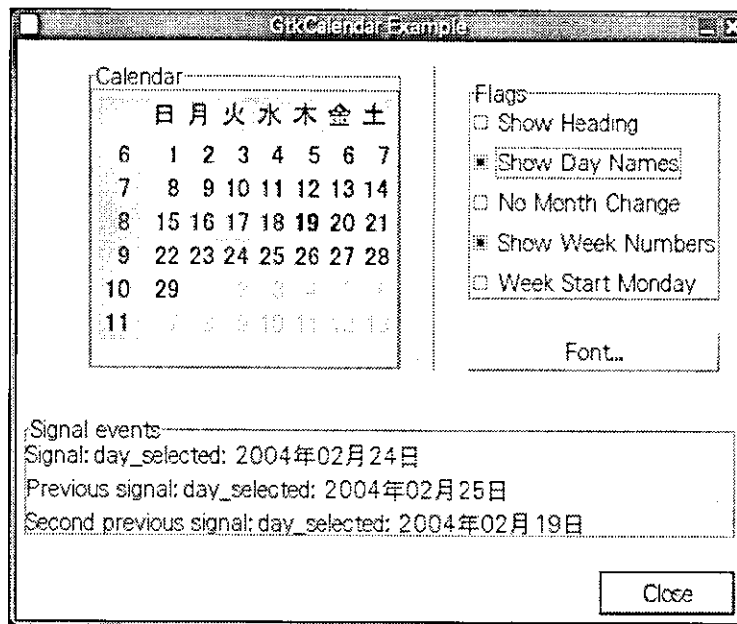


図 37.1 GtkCalendar の実行例 (GTK+ 2.0 チュートリアルより)

## 37.8 Qt: QDateTimeEdit, QDateTimeEdit

## 37.8.1 説明

QDateEdit は日付の入力を支援する、QTimeEdit は時刻の入力を支援するユーザーインターフェース要素である。また、QDateTimeEdit はこれらを一度に支援する。

## 37.8.2 スクリーンショット

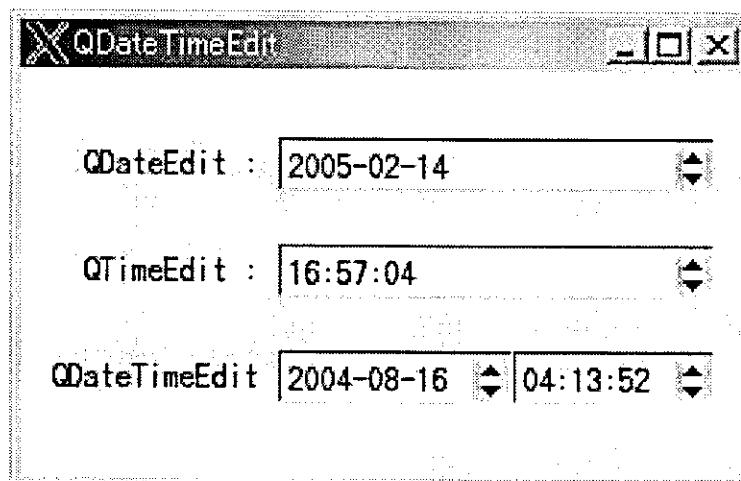


図 37.2 QDateTimeEdit の実行例

## 37.9 KDE: KTimeWidget, KDateWidget, KDateTimeWidget, KDatePicker, KDateTable

### 37.9.1 説明

KTimeWidget, KDateWidget, KDateTimeWidget, KDatePicker, KDateTable は、KDE の高機能日付操作ユーザインタフェース要素である。

### 37.9.2 スクリーンショット

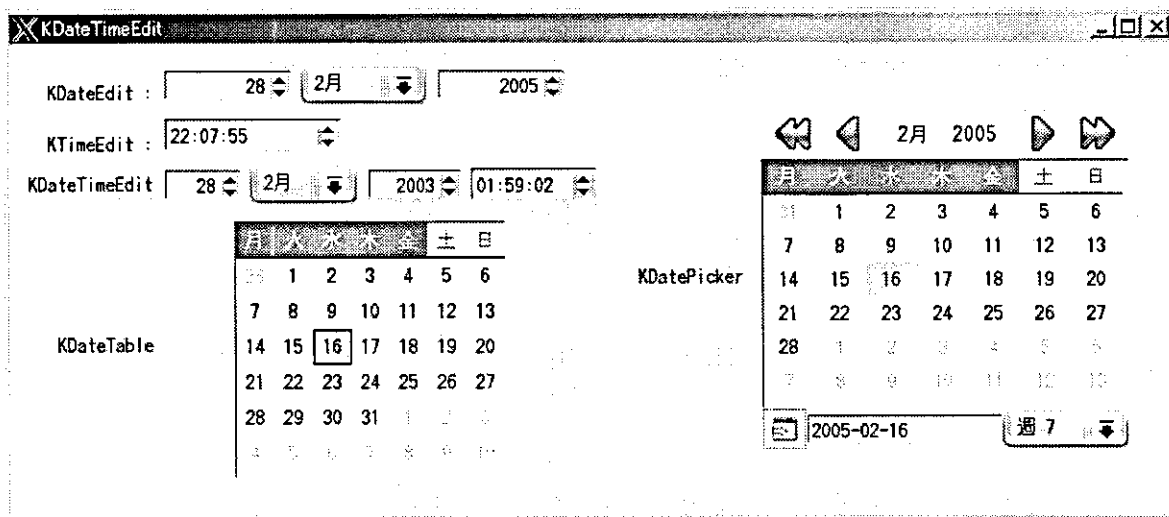


図 37.3 KDatePicker などの実行例

## 第 XIV 部

# ダイアログボックスの比較

## 第 38 章

# ダイアログ

### 38.1 概要

プラットフォーム	ツールキット	コントロール
Windows	Windows Controls .Net Windows Forms Visual Basic 6	Form
Mac OS X	Carbon Cocoa	NSPanel
X11R6	GTK+ GNOME Qt KDE	GtkDialog  QDialog KDialog
Java	AWT Swing SWT	JDialog
Mozilla	Gecko	
Web	HTML XForms	

### 38.2 .NET: Form

#### 38.2.1 説明

アプリケーションのユーザー インターフェイスを構成するウィンドウまたはダイアログ ボックスを表す。

### 38.3 GTK+: GtkDialog

#### 38.3.1 説明

GtkDialog はポップアップするウィンドウを生成する。

### 38.3.2 スクリーンショット

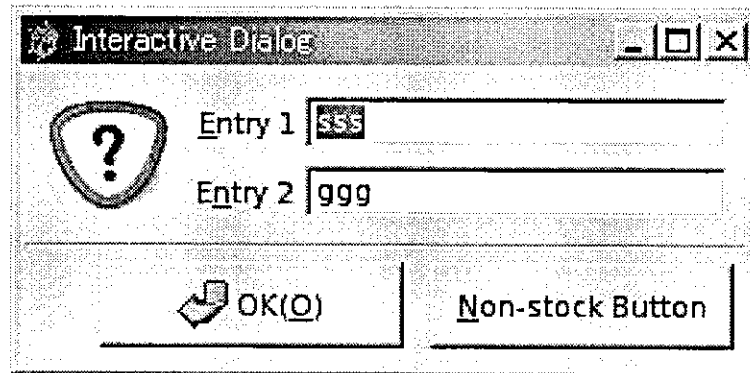


図 38.1 GtkDialog の実行例 (gtk-demo の実行結果より)

## 38.4 Qt: QDialog

### 38.4.1 説明

QDialog はダイアログウィンドウの基礎クラスである。

## 38.5 KDE: KDialog

### 38.5.1 説明

KDialog はダイアログウィンドウの基礎クラスである。

## 38.6 Swing: JDialog

### 38.6.1 説明

JDialog ダイアログウィンドウを生成するためのメインクラスです。

## 第 39 章

# カラー選択ダイアログ

### 39.1 概要

プラットフォーム	ツールキット	コントロール
Windows	Windows Controls .Net Windows Forms Visual Basic 6	Color Dialog Box ColorDialog CommonDialog
Mac OS X	Carbon Cocoa	
X11R6	GTK+ GNOME Qt KDE	GtkColorSelectionDialog  QColorDialog KPaletteTable
Java	AWT Swing SWT	JColorChooser
Mozilla	Gecko	
Web	HTML XForms	

### 39.2 Windows Controls: Color Dialog Box

#### 39.2.1 説明

Color Dialog Box は、ユーザーが選択した RGB 値を返すダイアログである。ユーザーはあらかじめディスプレイドライバが設定した基本色から選択することもできるし、カスタムカラーをセットすることもできる。

### 39.3 .NET: ColorDialog

#### 39.3.1 説明

ColorDialog は、ユーザーがインターフェイス要素の色を設定できるカラーピッカーダイアログボックスを表示する。

以下、.NET Framework 開発者ガイドより抜粋。

Windows フォームの `ColorDialog` コンポーネントは、定義済みダイアログボックスです。このダイアログボックスでは、パレットから色を選択したりパレットに色を追加したりできます。このダイアログボックスは、他の Windows アプリケーションで表示される色を選択するためのダイアログボックスと同じです。このコントロールは、独自のダイアログボックスを使用しない簡易ソリューションとして、Windows アプリケーションの中で使用します。

ダイアログボックスで選択された色は、`Color` プロパティに返されます。`AllowFullOpen` プロパティが `false` に設定されると、[色の作成] ボタンが無効になり、ユーザーが使用できる色はパレット内の定義済みの色に制限されます。`SolidColorOnly` プロパティが `true` に設定されると、ユーザーはディザリングされた色を選択できなくなります。ダイアログボックスを表示するには、コントロールの `ShowDialog` メソッドを呼び出す必要があります。

## 39.4 Visual Basic 6: CommonDialog

### 39.4.1 説明

`CommonDialog` は、ファイルを開く、ファイルを保存する、印刷オプションを設定する、色を選択する、フォントを指定するなどの標準的な操作のためのダイアログボックスである。

## 39.5 GTK+: GtkColorSelectionDialog

### 39.5.1 説明

`GtkColorSelectionDialog` は、色を選択するための標準ダイアログ・ボックスである。

### 39.5.2 スクリーンショット

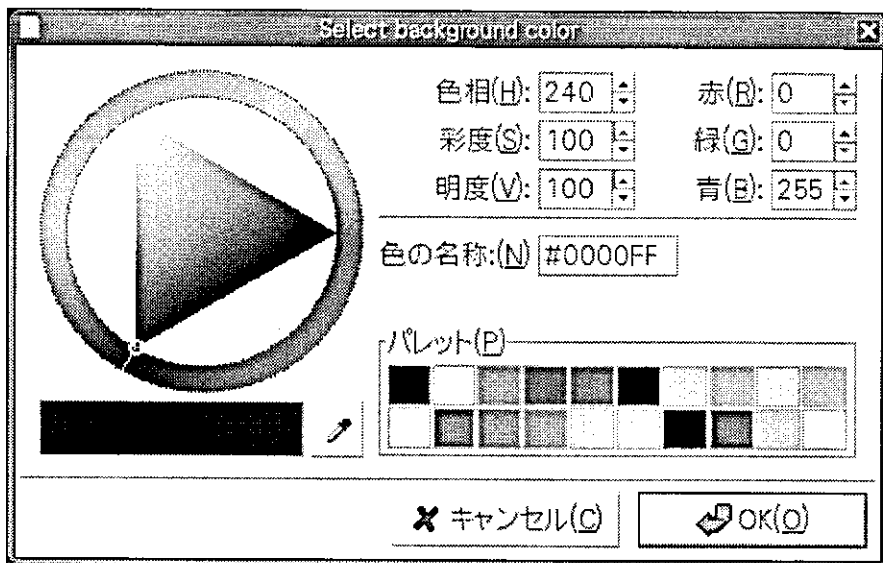


図 39.1 `GtkColorSelectionDialog` の実行例 (GTK+ 2.0 チュートリアルより)



## 39.6 Qt: QColorDialog

### 39.6.1 説明

QColorDialog は色を指定するためのダイアログウィジェットである。

### 39.6.2 スクリーンショット

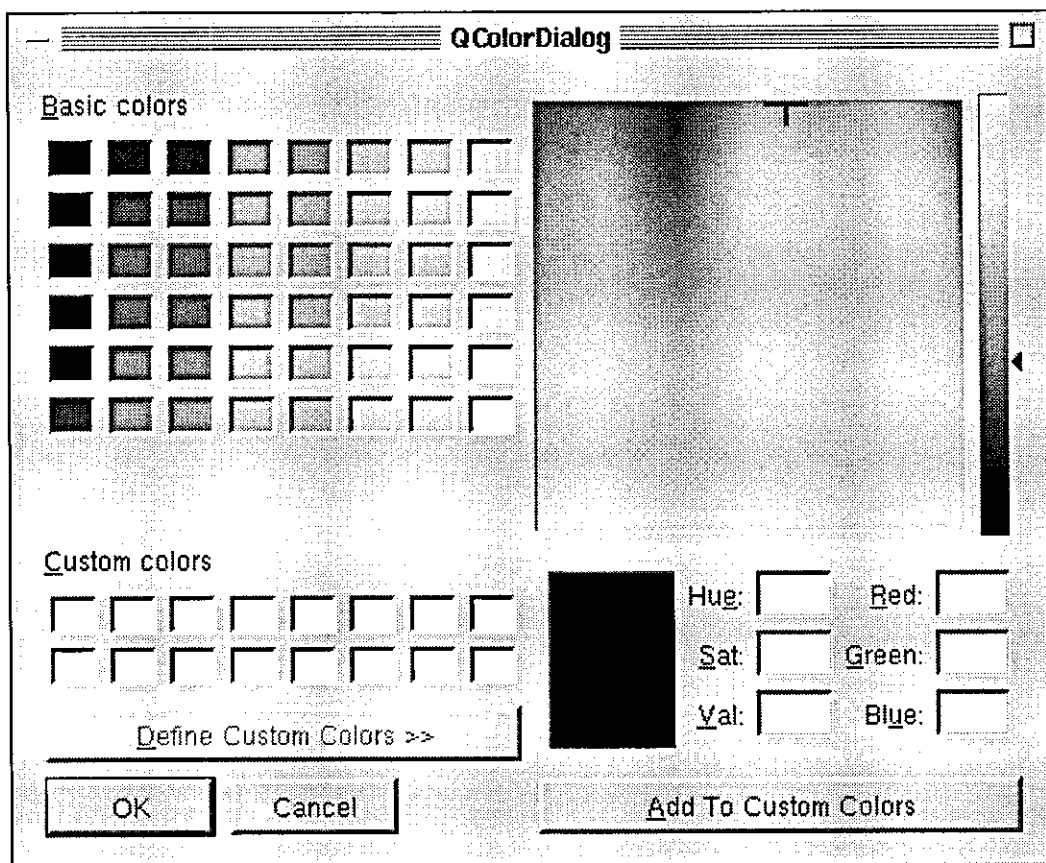


図 39.2 QColorDialog の実行例 (Qt のリファレンスより抜粋)

## 39.7 KDE: KPaletteTable

### 39.7.1 説明

(この要素はダイアログではなく、通常の表示要素である)

KPaletteTable は色を指定するためのユーザーインターフェース要素である。

### 39.7.2 スクリーンショット

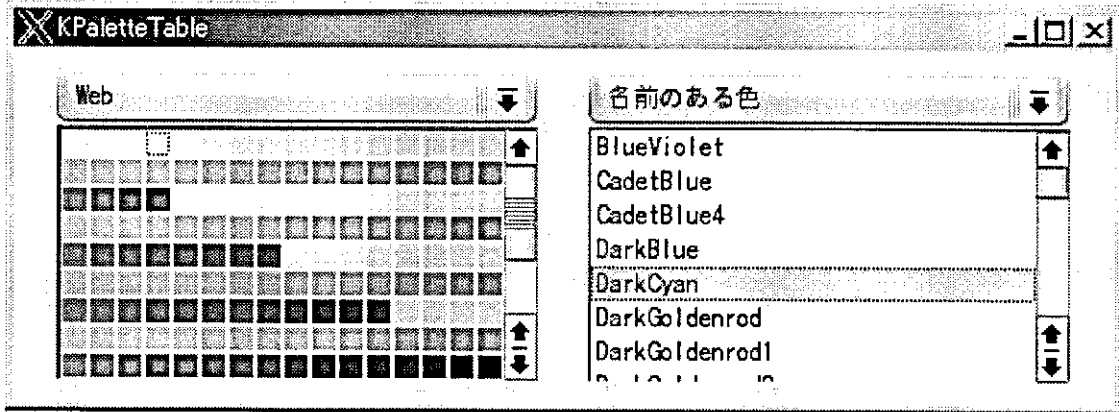


図 39.3 KPaletteTable の実行例

## 39.8 Swing: JColorChooser

### 39.8.1 説明

JColorChooser はユーザが色を選択および操作できるように設計されたコントロールの区画を提供する。

### 39.8.2 スクリーンショット

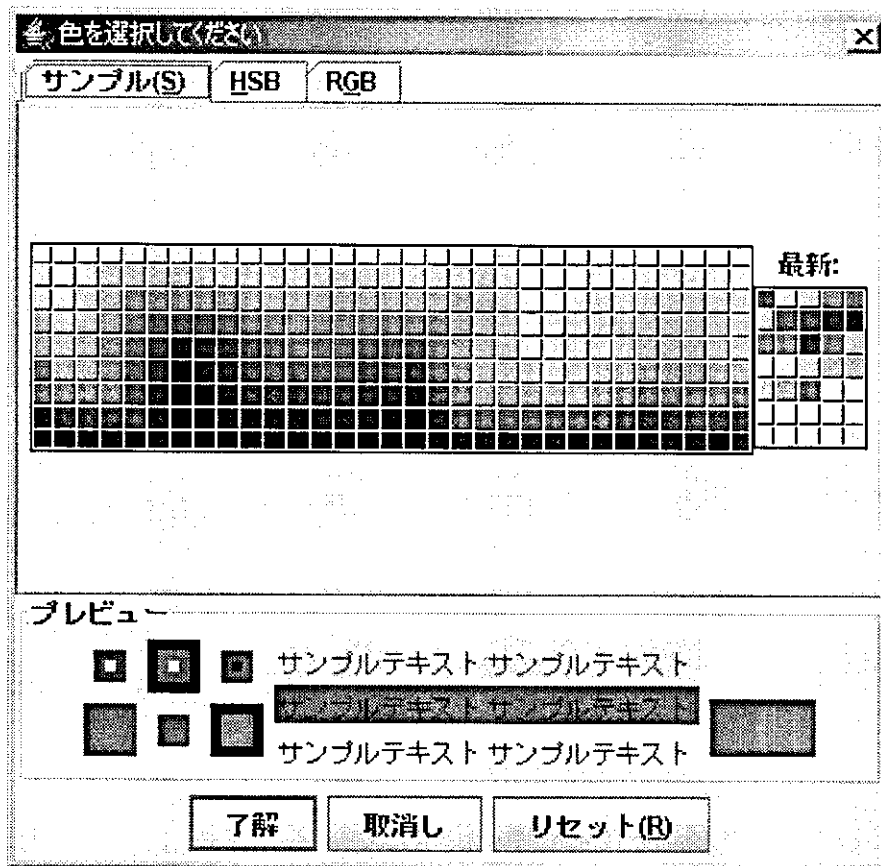


図 39.4 JColorChooser の実行例 (SwingSet2 の実行画面より)

## 第 40 章

# フォント選択ダイアログ

### 40.1 概要

プラットフォーム	ツールキット	コントロール
Windows	Windows Controls .Net Windows Forms Visual Basic 6	Font Dialog Box FontDialog CommonDialog
Mac OS X	Carbon Cocoa	
X11R6	GTK+ GNOME Qt KDE	GtkFontSelectionDialog GnomeFontPicker QFontDialog KFontChooser KFontCombo
Java	AWT Swing SWT	
Mozilla	Gecko	
Web	HTML XForms	

### 40.2 Windows Controls: Font Dialog Box

#### 40.2.1 説明

Font Dialog Box は、ユーザーにタイプフェイス名、スタイル（ボールド、イタリック、レギュラー）、ポイント、修飾（下線、取消線、文字色）、文字セットといった論理フォントの属性を選択させるコントロールである。

## 40.3 .NET: FontDialog

### 40.3.1 説明

FontDialog は、ユーザーがシステムに現在インストールされているフォントとその属性を設定できるダイアログボックスを表示する。

以下、.NET Framework 開発者ガイドより抜粋。

Windows フォームの FontDialog コンポーネントは、定義済みダイアログボックスです。このダイアログボックスは、現在システムにインストールされているフォントを表示するための、Windows の標準の [フォント] ダイアログボックスです。このコントロールは、独自のダイアログボックスを使用せずにフォント設定を行うための簡易ソリューションとして、Windows アプリケーションの中で使用します。

既定でこのダイアログボックスに表示されるのは、フォント、フォントスタイル、およびサイズを選択するリストボックス、取り消し線や下線など、文字飾りを指定するチェックボックス、書体の種類 (スクリプト) を指定するドロップダウンリスト、およびフォントの表示例です。[書体の種類] ボックスを使用すると、指定されたフォントで利用できるほかの文字セットを指定できます。たとえば、このドロップダウンリストで、"ヘブライ語" や "日本語" などを選択できます。フォントのダイアログボックスを表示するには、ShowDialog メソッドを呼び出します。

このコンポーネントには、外観を設定するための多数のプロパティがあります。このダイアログボックスの選択項目を設定するのは、Font プロパティと Color プロパティです。Font プロパティは、フォント、スタイル、サイズ、書体の種類 (スクリプト)、および文字飾りを設定します。たとえば、Arial, 10pt, style=Italic, Strikeout と指定します。

## 40.4 Visual Basic 6: CommonDialog

### 40.4.1 説明

CommonDialog は、ファイルを開く、ファイルを保存する、印刷オプションを設定する、色を選択する、フォントを指定するなどの標準的な操作のためのダイアログボックスである。

## 40.5 GTK+: GtkFontSelectionDialog

### 40.5.1 説明

GtkFontSelectionDialog は、フォントを選択するためのダイアログボックスである。

### 40.5.2 スクリーンショット

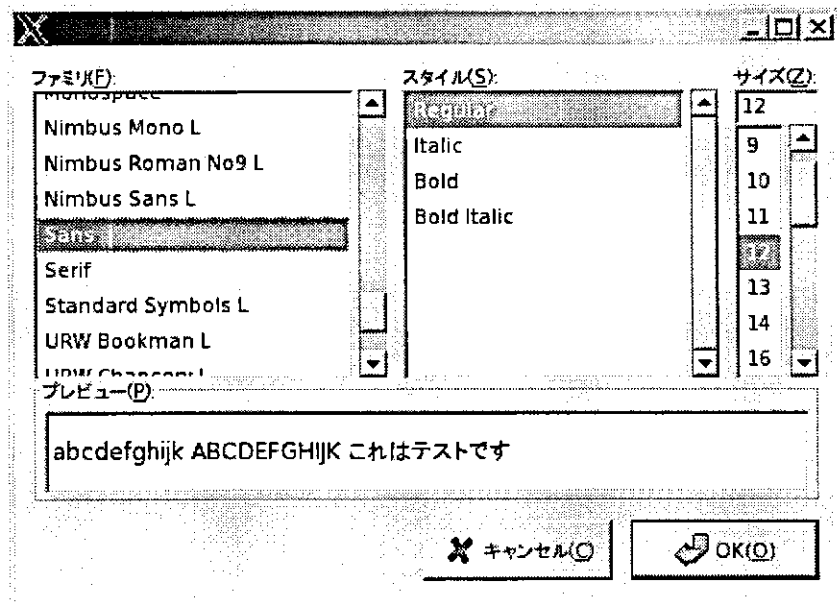


図 40.1 GtkFontSelectionDialog の実行例

## 40.6 GNOME: GnomeFontPicker

### 40.6.1 説明

GnomeFontPicker は、フォントを選択するためのダイアログボックスである。

### 40.6.2 スクリーンショット

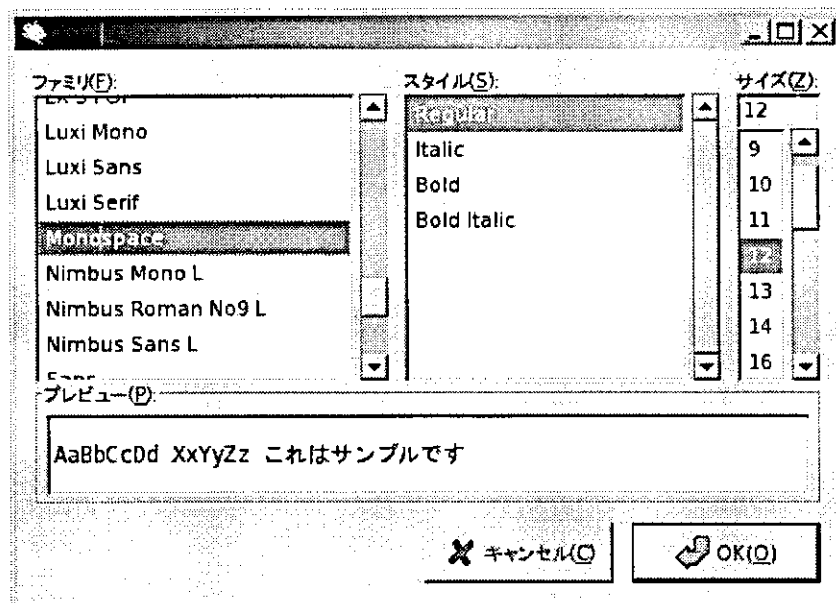


図 40.2 GnomeFontPicker の実行例 (gedit の実行画面より)

## 40.7 Qt: QFontDialog

### 40.7.1 説明

QFontDialog は、フォントを選択するダイアログである。

### 40.7.2 スクリーンショット

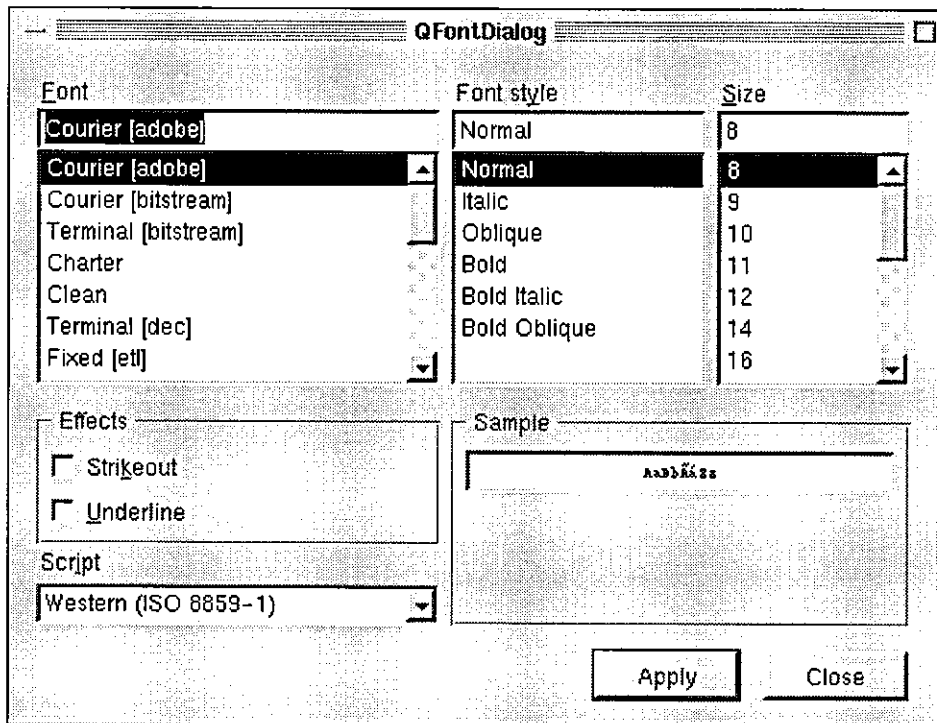


図 40.3 QFontDialog の実行例 (Qt のリファレンスより抜粋)

## 40.8 KDE: KFontChooser, KFontCombo

### 40.8.1 説明

KFontChooser はフォントとスタイルを指定するためのユーザーインターフェース要素である。(この要素はダイアログではなく、通常の表示要素である)

KFontCombo はシステムにインストール済みのフォントリストをプルダウンする。

40.8.2 スクリーンショット

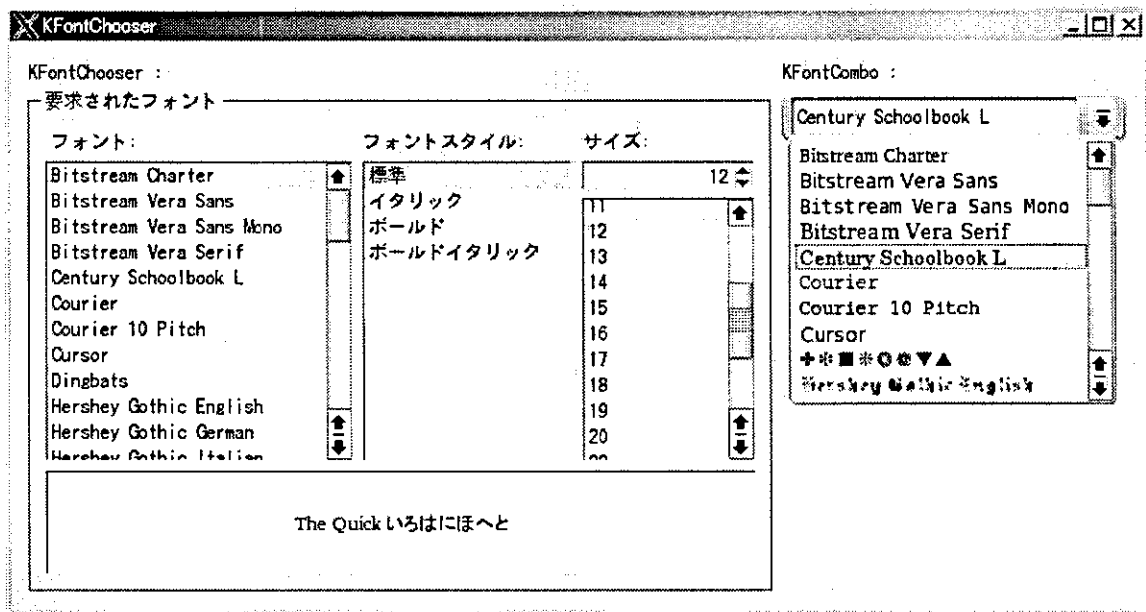


図 40.4 KFontChooser の実行例

## 第 41 章

# ファイルオープンダイアログ

### 41.1 概要

ファイルオープンダイアログは、ユーザーがドライブやディレクトリ、ファイルやファイル群の名前を指定して、ファイルを開くことができるようにするダイアログである。

プラットフォーム	ツールキット	コントロール
Windows	Windows Controls .Net Windows Forms Visual Basic 6	Open and Save Dialog Boxes FileDialog CommomDialog
Mac OS X	Carbon Cocoa	NSOpenPanel
X11R6	GTK+ GNOME Qt KDE	GtkFileSelection  QFileDialog
Java	AWT Swing SWT	JFileChooser
Mozilla	Gecko	
Web	HTML XForms	

### 41.2 Windows Controls: Open and Save Dialog Boxes

#### 41.2.1 説明

Open and Save Dialog Boxes コントロールは、ユーザーがドライブやディレクトリ、ファイルやファイル群の名前を指定して、ファイルを開いたり、保存することができるようにする。



## 41.3 .NET: OpenFileDialog

### 41.3.1 説明

OpenFileDialog は、ユーザーがファイルを参照して選択できるダイアログ ボックスを表示する。  
以下、.NET Framework 開発者ガイドより抜粋。

Windows フォームの OpenFileDialog コンポーネントは、設定済みダイアログ ボックスです。Windows オペレーティング システムの [ファイルを開く] ダイアログ ボックスと同じダイアログ ボックスです。SaveFileDialog コントロールは、CommonDialog クラスを継承しています。

このコンポーネントは、独自のダイアログ ボックスを使用せずにファイル選択を行うための簡易ソリューションとして、Windows アプリケーションの中で使用します。Windows の標準のダイアログ ボックスを使用して、一般的な基本機能を持つアプリケーションを作成できます。ただし、OpenFileDialog コンポーネントを使用する場合は、独自のファイル オープン ロジックを記述する必要があります。

実行時にダイアログ ボックスを表示するには、ShowDialog メソッドを使用します。Multiselect プロパティを使用すると、複数のファイルを選択して開くことができます。また、ShowReadOnly プロパティを使用すると、読み取り専用で開くためのチェック ボックスを表示するかどうかを決定できます。ReadOnlyChecked プロパティは、読み取り専用で開くためのチェック ボックスがオンになっているかどうかを示します。Filter プロパティは、現在のファイル名フィルタ文字列を設定します。この文字列で、ダイアログ ボックスの "ファイルの種類" で表示される選択肢を設定します。

## 41.4 Visual Basic 6: CommomDialog

### 41.4.1 説明

CommomDialog は、ファイルを開く、ファイルを保存する、印刷オプションを設定する、色を選択する、フォントを指定するなどの標準的な操作のためのダイアログ ボックスである。

## 41.5 GTK+: GtkFileSelection

### 41.5.1 説明

GtkFileSelection は、ユーザによるファイル名やディレクトリ名の入力待ちを行うユーザーインタフェース要素である。

### 41.5.2 スクリーンショット

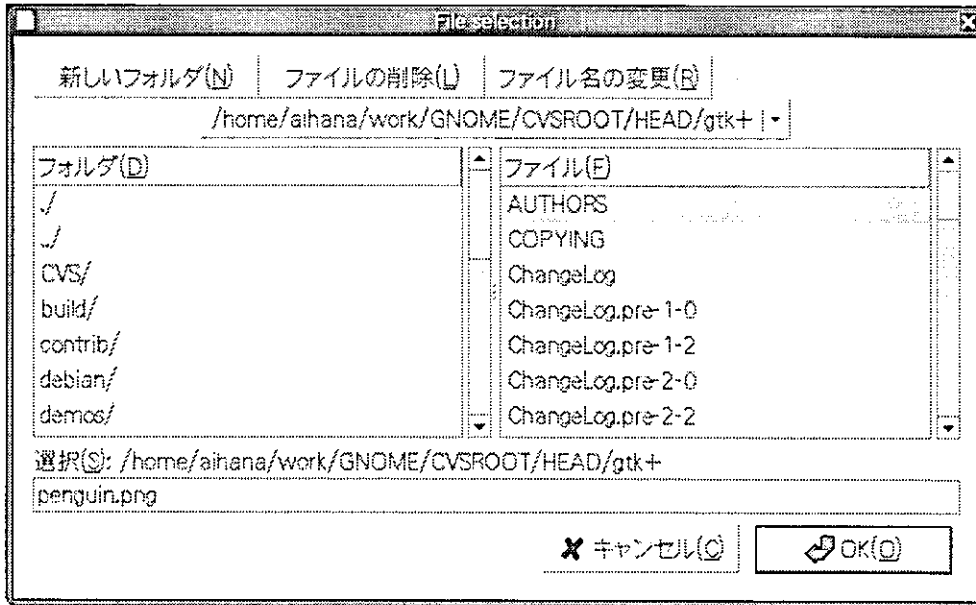


図 41.1 GtkFileSelectionDialog の実行例 (GTK+ 2.0 チュートリアルより)

## 41.6 Qt: QFileDialog

### 41.6.1 説明

QFileDialog は、ユーザーにファイルとディレクトリを選択させるダイアログである。Windows では、プラットフォーム固有のダイアログを表示することもできる。

### 41.6.2 スクリーンショット

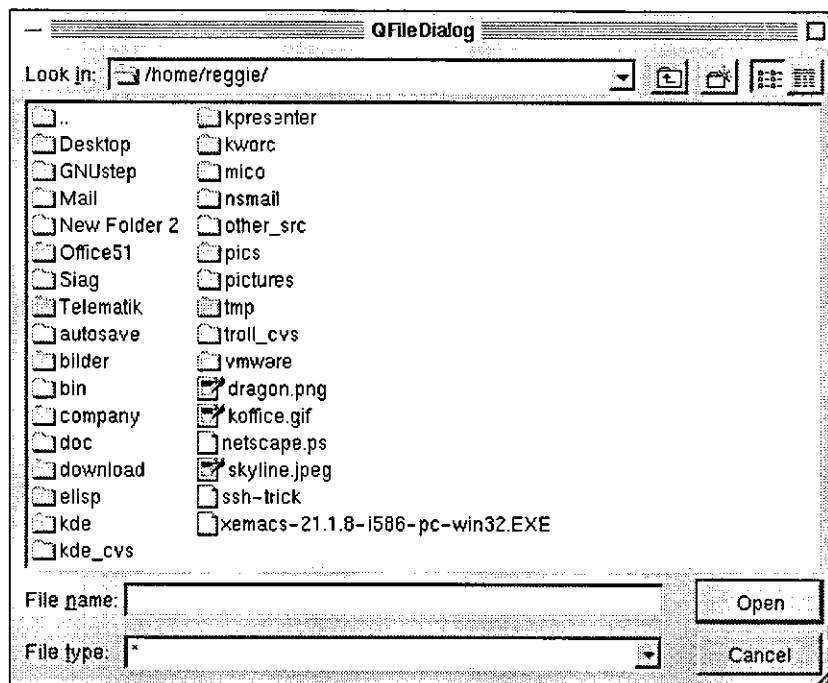


図 41.2 QFileDialog の Linux 上での実行例 (Qt のリファレンスより抜粋)

## 41.7 Swing: JFileChooser

### 41.7.1 説明

JFileChooser には、ユーザがファイルを選択するための簡単な機構が用意されている。

### 41.7.2 スクリーンショット

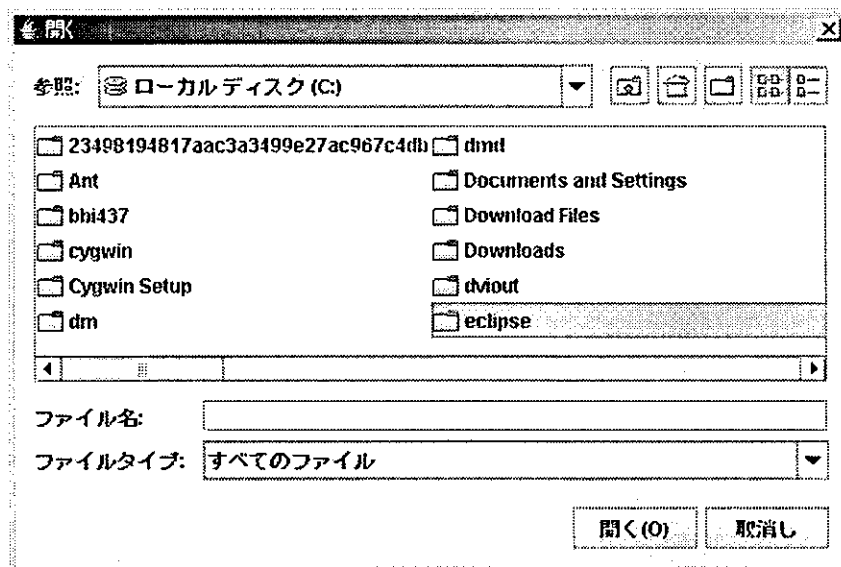


図 41.3 JFileChooser の実行例 (SwingSet2 の実行画面より)

## 第 42 章

# 印刷ダイアログ

### 42.1 概要

印刷ダイアログは、ユーザーがプリンタを選択したり、ページ範囲や部数を指定して、印刷できるようにするダイアログボックスである。

プラットフォーム	ツールキット	コントロール
Windows	Windows Controls .Net Windows Forms Visual Basic 6	Print Dialog Box PrintDialog
Mac OS X	Carbon Cocoa	
X11R6	GTK+ GNOME Qt KDE	QPrintDialog
Java	AWT Swing SWT	
Mozilla	Gecko	
Web	HTML XForms	

### 42.2 Windows Controls: Print Dialog Box

#### 42.2.1 説明

Print Dialog Box は、ユーザーがプリンタを選択したり、ページ範囲や部数を指定して、印刷できるようにするダイアログボックスである。