

図6 受傷機転別の症例数の年齢分布

「交通事故」は10歳台後半、「転倒」による外傷は65歳以上がピーク。

表6 受傷機転別の年齢層別症例数

年齢層(歳)	交通外傷 (人)	交通外傷の年齢 層別割合(%)	墜落/転落 (人)	墜落/転落の 年齢層別割合 合(%)	記載なし(人)	記載なしの年 齢層別割合 (%)	転倒(人)	転倒患者の 年齢層別割合 合(%)	火災/熱傷 (人)	火災/熱傷の 年齢層別割合 合(%)	刺創/切創 (人)	刺創/切創の 年齢層別割合 合(%)
<1	2	0.12	7	1.08	0	0.00	1	0.41	4	2.92	0	0.00
1-4	14	0.87	13	2.00	3	0.95	1	0.41	8	5.84	0	0.00
5-9	61	3.81	11	1.69	1	0.32	1	0.41	0	0.00	1	0.85
10-14	27	1.68	13	2.00	3	0.95	4	1.63	2	1.46	0	0.00
15-19	167	10.42	28	4.31	22	6.96	2	0.81	3	2.19	4	3.39
20-24	186	11.60	44	6.78	38	12.03	0	0.00	8	5.84	5	4.24
25-34	264	16.47	99	15.25	56	17.72	5	2.03	23	16.79	25	21.19
35-44	175	10.92	72	11.09	27	8.54	10	4.07	11	8.03	23	19.49
45-54	172	10.73	75	11.56	30	9.49	13	5.28	11	8.03	14	11.86
55-64	189	11.79	114	17.57	40	12.66	26	10.57	23	16.79	28	23.73
65-74	203	12.66	88	13.56	41	12.97	55	22.36	19	13.87	10	8.47
75-84	115	7.17	62	9.55	27	8.54	66	26.83	19	13.87	8	6.78
85-89	17	1.06	16	2.47	6	1.90	41	16.67	3	2.19	0	0.00
90-94	4	0.25	6	0.92	2	0.63	17	6.91	3	2.19	0	0.00
95-99	1	0.06	0	0.00	0	0.00	3	1.22	0	0.00	0	0.00
不明・記載なし 計	6 1603	0.37	2 650	0.31	20 316	6.33	0 245	0.00	0 137	0.00	0 118	0.00

資料1

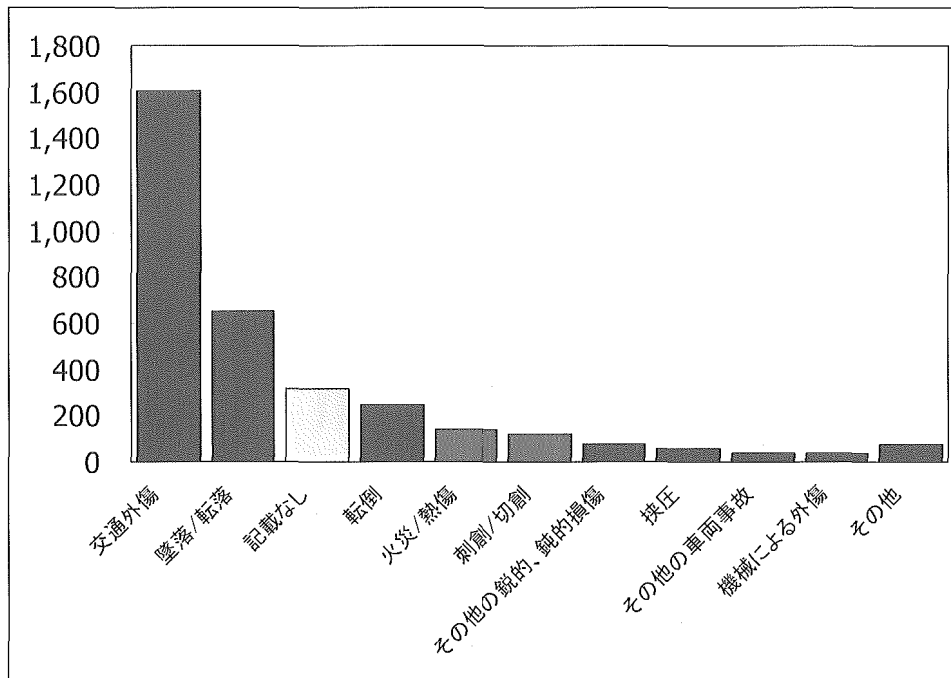


図7 受傷機転別の死亡数(人)

表7 受傷機転別の死亡率

受傷機転	症例数 (人)	受傷機転別死亡 数(人)	受傷機転別死亡 率(%)*
交通外傷	1603	249	25.70
墜落・転落	650	121	29.95
記載なし	316	41	28.08
転倒	245	24	13.79
火災/熱傷	137	31	34.07
刺創・切創	118	15	19.23
その他の鋭的、鈍的損傷	76	5	10.20
重量物による挟圧	56	8	24.24
その他の車両乗車中事故・電車接触	40	14	56.00
機械による外傷(プレス機、回転体)	38	3	12.00
落下物、飛来物	31	7	31.82
スポーツによる事故	29	3	16.67
杵創(刺杭創)	5	0	0.00
銃創	4	2	100.00
爆傷	2	0	0.00
家屋倒壊、土砂崩れ等	2	0	0.00
計	3352		

*記載なし、不明データを除いた数を分母とした

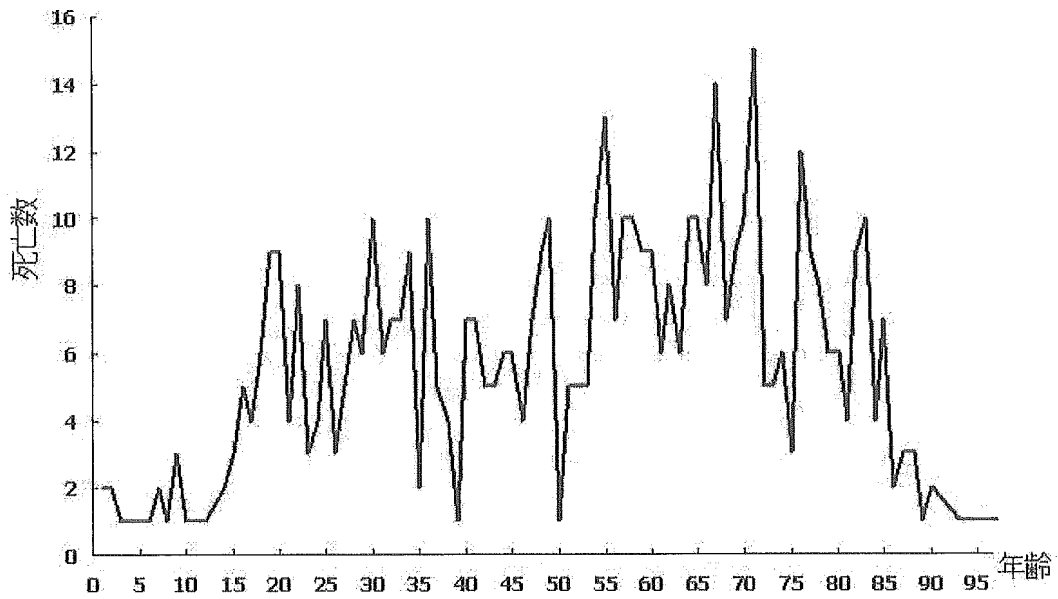


図8-A 年齢別の死亡数

外傷死亡数は、10歳代後半から70歳代前半まで右肩上がりの傾向を示す。

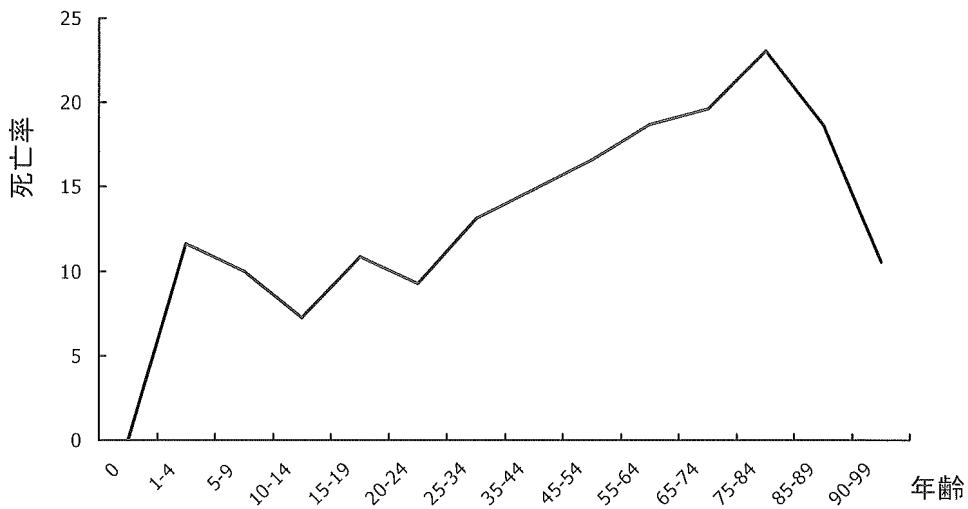


図8-B 年齢層別の死亡率

1-4歳の死亡率は11.6%と高い。10歳代後半から80歳代前半まで右肩上がりの傾向を示す。

表8 年齢層別の死亡数および死亡率

年齢(歳)	症例数	死亡数	死亡率 (=死亡数/症例数)
0	15	0	0%
1-4	43	5	11.60%
5-9	80	8	10%
10-14	55	4	7.30%
15-19	249	27	10.80%
20-24	301	28	9.30%
25-34	511	67	13.10%
35-44	350	52	14.90%
45-54	367	61	16.60%
55-64	471	88	18.70%
65-74	448	88	19.60%
75-84	308	71	23.10%
85-89	86	16	18.60%
90-99	38	4	10.50%

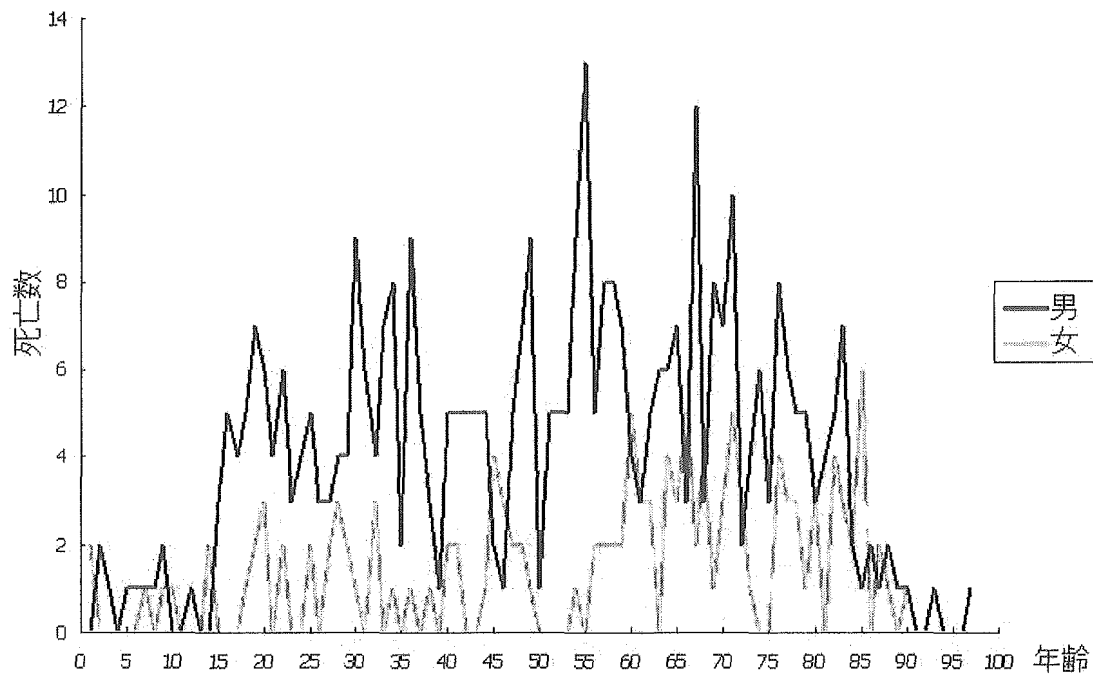


図9-A 性別および年齢別死亡数

男性の外傷死亡数は、10歳代後半、30-35歳、55歳、70歳にピークを形成しているが、女性にはこの傾向が明瞭でない。

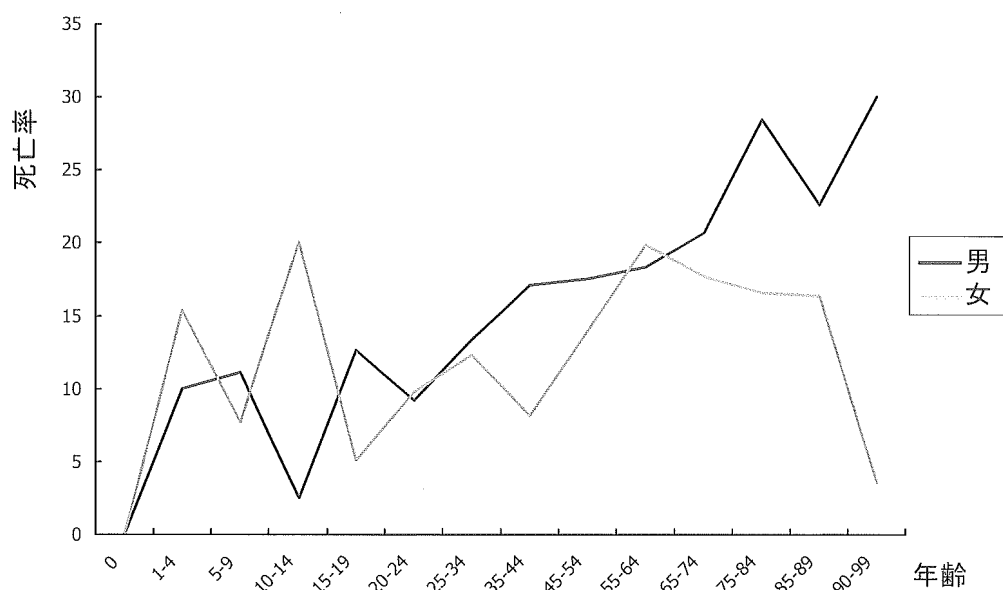


図9-B 性別と年齢層別の死亡率

外傷死亡率は、男性では年齢に伴う明瞭な右肩上がりの傾向を示すが、女性ではこの傾向が明瞭でない。

表9 性別と年齢別の患者死亡者数・死亡率

年齢	症例数(男)	死亡数	死亡率	症例数(女)	死亡数	死亡率
0	9	0	0%	6	0	0%
1-4	30	3	10%	13	2	15.38%
5-9	54	6	11.11%	26	2	7.69%
10-14	40	1	2.50%	15	3	20%
15-19	190	24	12.63%	59	3	5.08%
20-24	250	23	9.20%	51	5	9.80%
25-34	397	53	13.35%	114	14	12.28%
35-44	264	45	17.05%	86	7	8.14%
45-54	274	48	17.52%	93	13	13.98%
55-64	355	65	18.31%	116	23	19.83%
65-74	295	61	20.68%	153	27	17.65%
75-84	169	48	28.40%	139	23	16.55%
85-89	31	7	22.58%	55	9	16.36%
90-99	10	3	30%	28	1	3.57%

資料1

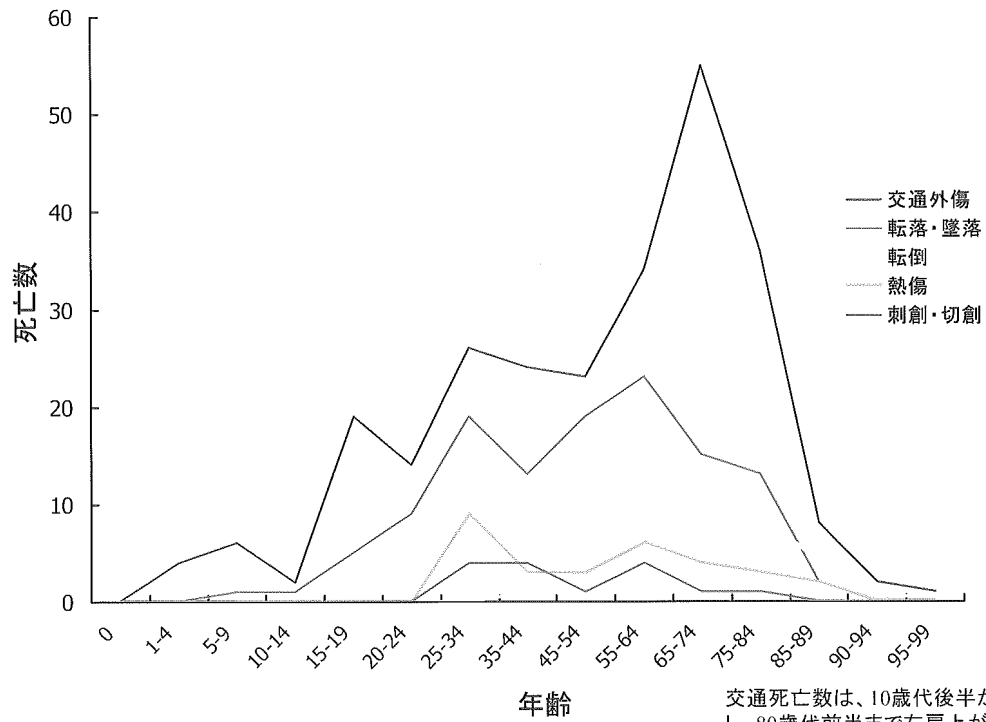


図10 受傷機転と年齢別の患者死亡者数

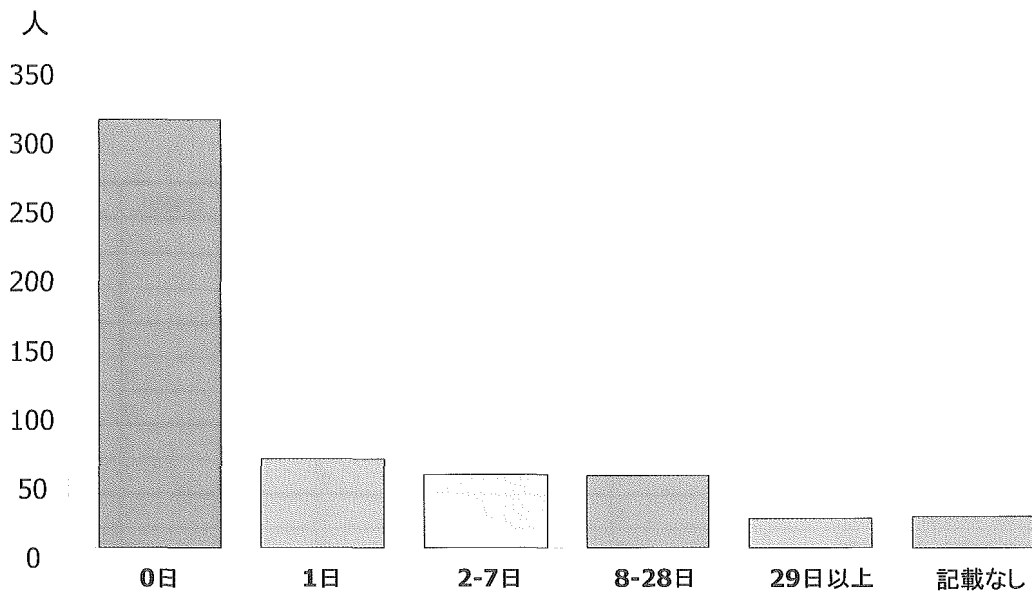
交通死亡数は、10歳代後半から増加し、80歳代前半まで右肩上がりの傾向を持続する。

表10. 受傷機転と年齢別の患者死亡者数

年齢	交通外傷 (症例数)	交通外傷 (死亡数)	交通外傷 死亡率	転落・墜落 (症例数)	転落・墜落 (死亡数)	転落・墜落 死亡率	転倒 (症例数)	転倒 (死亡数)	転倒 死亡率
0	2	0	0%	7	0	0%	1	0	0%
1-4	14	4	28.57%	13	0	0%	1	0	0%
5-9	61	6	9.84%	11	1	9.09%	1	0	0%
10-14	28	2	7.14%	13	1	7.69%	4	0	0%
15-19	170	19	11.18%	28	5	17.86%	2	0	0%
20-24	185	14	7.57%	44	9	20.45%	0	0	0%
25-34	264	26	9.85%	99	19	19.19%	5	0	0%
35-44	175	24	13.71%	72	13	18.06%	10	1	10%
45-54	175	23	13.14%	75	19	25.33%	13	3	23.08%
55-64	192	34	17.71%	114	23	20.18%	26	2	7.69%
65-74	210	55	26.19%	88	15	17.05%	55	4	7.27%
75-84	115	36	31.30%	62	13	20.97%	66	9	13.64%
85-89	18	8	44.44%	16	2	12.50%	41	4	9.76%
90-94	4	2	50%	6	0	0%	17	1	5.88%
95-99	1	1	100%	0	0	0%	3	0	0%

年齢	熱傷 (症例数)	熱傷 (死亡数)	熱傷 死亡率	刺創・切創 (症例数)	刺創・切創 (死亡数)	刺創・切創 死亡率
0	4	0	0%	0	0	0%
1-4	0	0	0%	0	0	0%
5-9	0	0	0%	1	0	0%
10-14	2	0	0%	0	0	0%
15-19	3	0	0%	4	0	0%
20-24	8	0	0%	5	0	0%
25-34	23	9	39.13%	25	4	16%
35-44	11	3	27.27%	23	4	17.39%
45-54	11	3	27.27%	14	1	7.14%
55-64	23	6	26.09%	28	4	14.29%
65-74	19	4	21.05%	10	1	10%
75-84	19	3	15.79%	8	1	12.50%
85-89	3	2	66.67%	0	0	0%
90-94	3	0	0%	0	0	0%
95-99	0	0	0%	0	0	0%

資料1



死亡者総数523例について、受傷から死亡までの期間(日数)を示す。
59.3%(310/523)が、外来死亡(入院日数0日)であった。

図11-A 受傷から死亡までの期間(日)

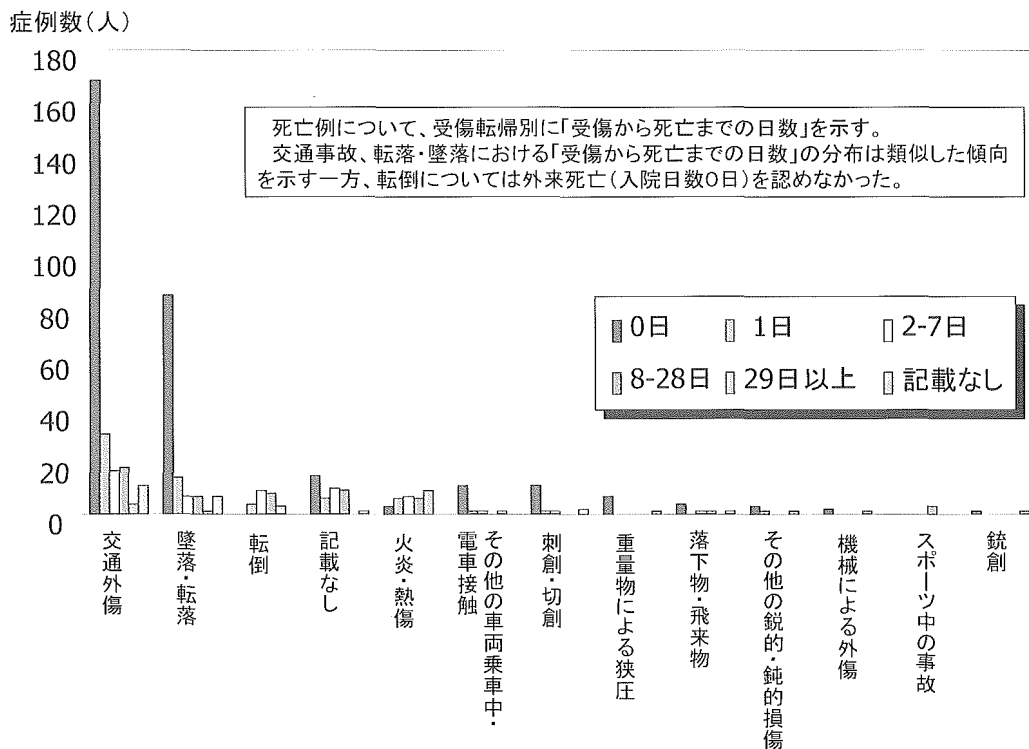


図11-B 受傷機転別の「受傷から死亡までの日数」の症例数分布

表11 受傷機転別の「受傷から死亡までの日数」の症例数分布

受傷機転	0日	1日	2-7日	8-28日	29日以上	記載なし	計
交通外傷	168	31	17	18	4	11	249
墜落・転落	85	14	7	7	1	7	121
転倒	0	4	9	8	3	0	24
記載なし	15	6	10	9	0	1	41
火災・熱傷	3	6	7	6	9	0	31
その他の車両乗車中・電車接触	11	1	1	0	1	0	14
刺創、切創	11	1	1	0	0	2	15
重量物による狭圧	7	0	0	0	0	1	8
落下物、飛来物	4	0	1	1	0	1	7
その他の鋭的、鈍的損傷	3	1	0	0	1	0	5
機械による外傷(プレス機、回転体)	2	0	0	0	1	0	3
スポーツ中の事故	0	0	0	3	0	0	3
銃創	1	0	0	0	0	1	2
計	310	64	53	52	20	24	523

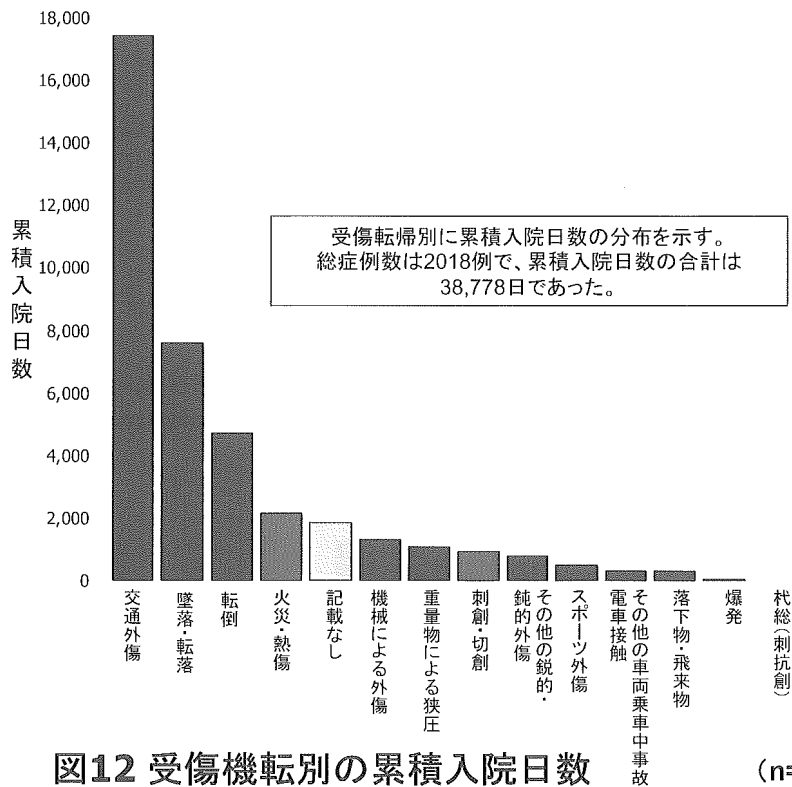


図12 受傷機転別の累積入院日数

(n=2018)

資料1

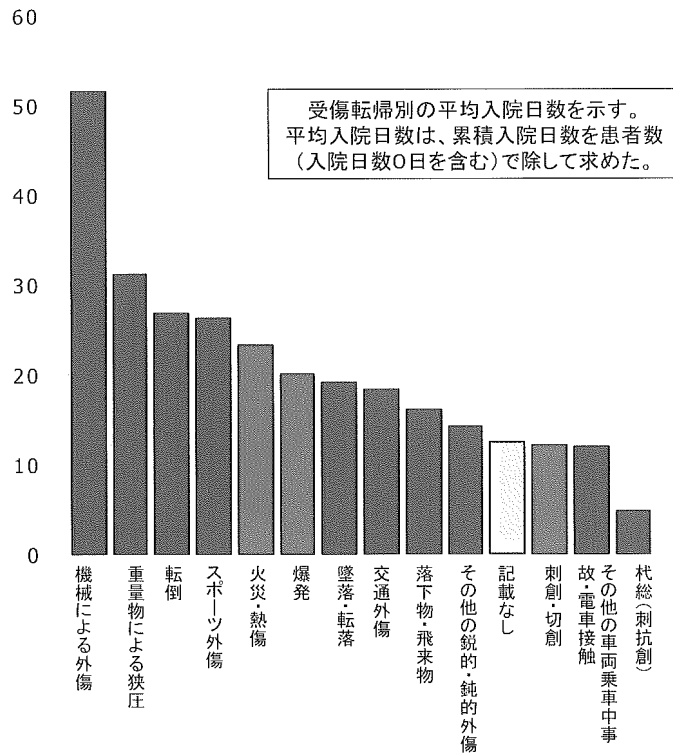
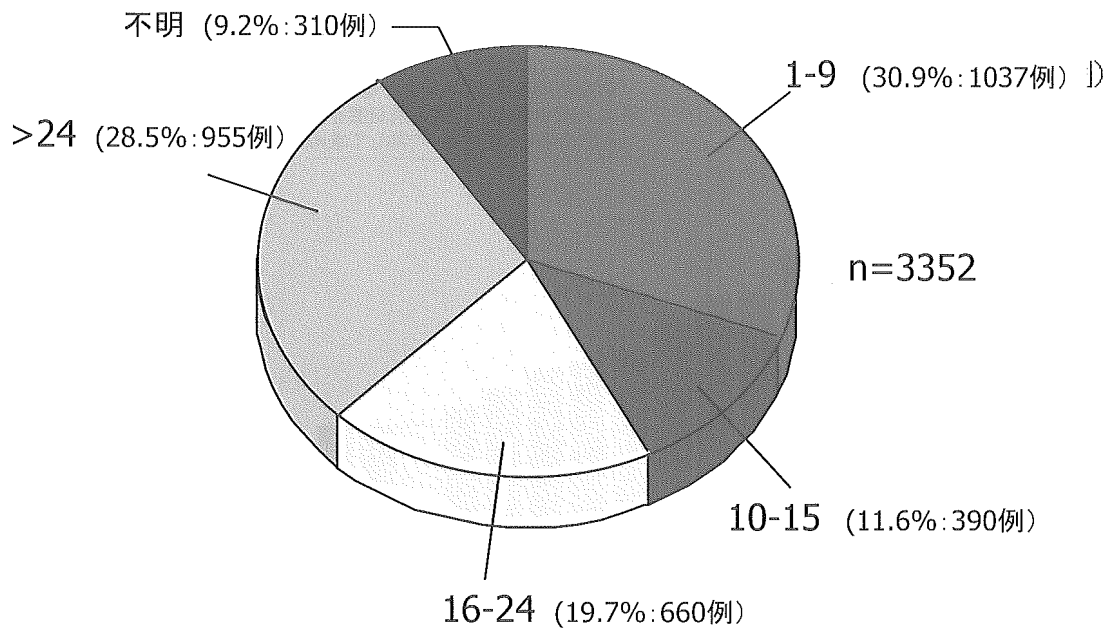


図13 受傷機転別の平均入院日数(n=2018)

表13 受傷機転別累積入院日数および平均入院日数

受傷機転	症例数	全症例数 に対する 割合	入院日数 記載症例 数	入院日数 記載症例 総数に対 する割合	累積入院 日数	平均入院 日数
交通外傷	1603	47.82%	953	47.22%	17398	18.26
墜落・転落	650	19.39%	398	19.72%	7566	19.01
転倒	245	7.31%	175	8.67%	4698	26.85
火災・熱傷	137	4.09%	92	4.56%	2129	23.14
刺創・切創	118	3.52%	75	3.72%	910	12.13
その他の鋭的・鈍的外傷	76	2.27%	49	2.43%	769	16.10
重量物による挟圧	56	1.67%	34	1.68%	1060	31.18
その他の車両乗車中事故・電車接触	40	1.19%	26	1.29%	308	11.85
機械による外傷	38	1.13%	25	1.24%	1290	51.60
落下物・飛来物	31	0.92%	20	0.99%	282	14.10
スポーツ	29	0.87%	18	0.89%	472	26.22
杖創(刺抗創)	5	0.15%	3	0.15%	14	4.67
爆傷	4	0.12%	1	0.05%	20	20.00
銃創	2	0.06%	1	0.05%	0	0.00
記載なし	316	9.43%	148	7.33%	1842	12.45
家屋倒壊・土砂崩れ	2	0.06%	/	/	/	/
計	3352		2018		38778	19.22



ISS1-9が最も症例数が多く、また症例割合も最も高かった。

図14-A ISSカテゴリー別の症例数と割合

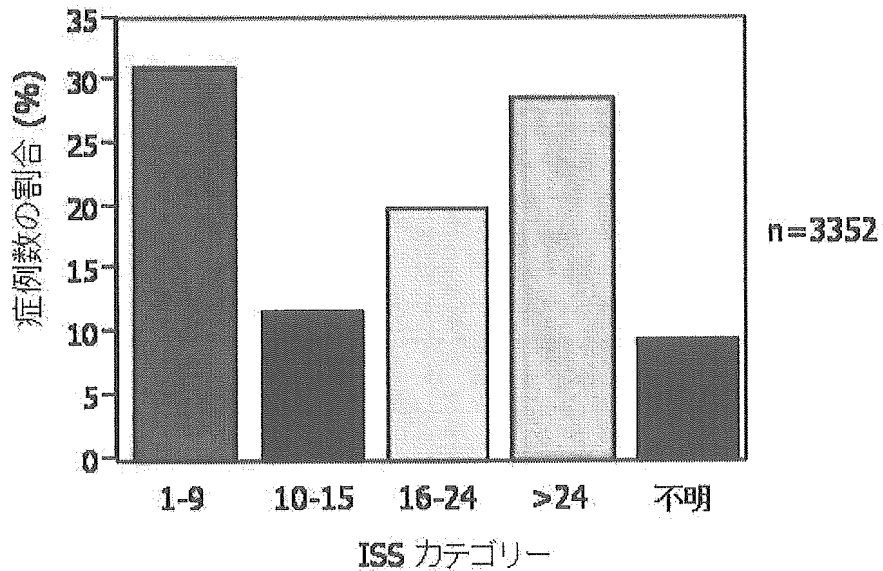
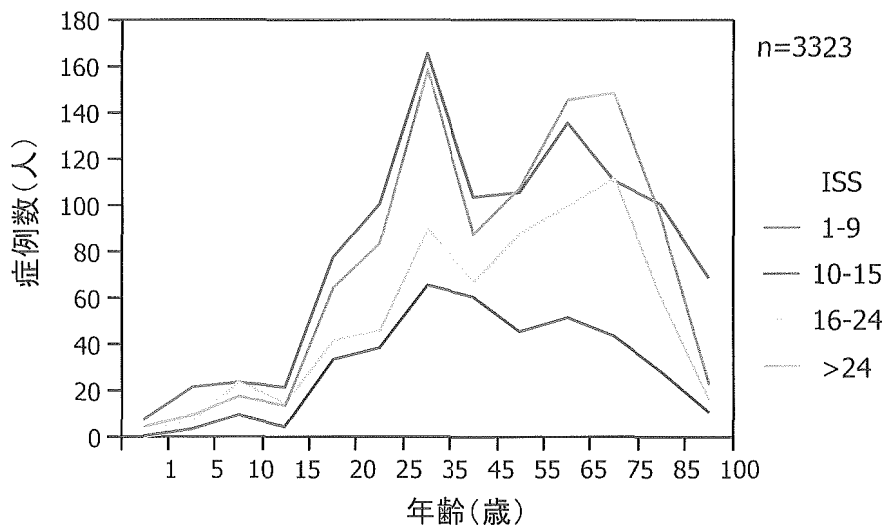


図14-B ISSカテゴリー別の症例数の割合

表14 ISSカテゴリー別の症例数とその割合

ISSカテゴリー	症例数(人)	症例数割合(%)
1-9	1037	30.9
10-15	390	11.6
16-24	660	19.7
>24	955	28.5
不明	310	9.2
総数	3352	100

ISS1-9が最も症例数が多く、また症例割合も最も高かった。



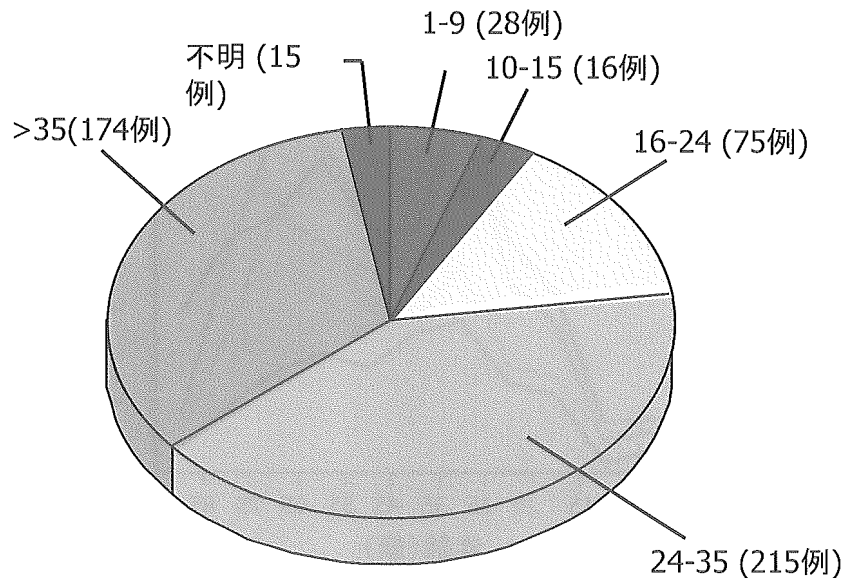
どのカテゴリーにおいても第一のピークは25-34歳にあった。第二のピークも各々55-74歳にあるが、より重症度の高いカテゴリーの症例数が増加している。

図15 ISSカテゴリー別の症例数の年齢分布

表15 ISSカテゴリ別の年齢層別症例数とその割合

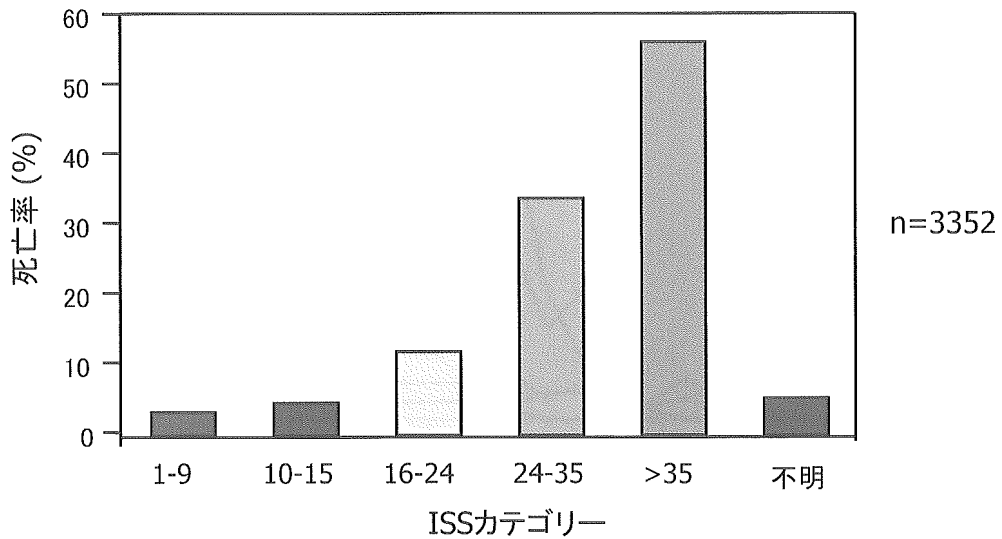
年齢	症例数		症例数		症例数		症例数		症例数	
	症例数	割合	ISS 1-9	割合 ISS 1-9	ISS 10-15	割合 ISS 10-15	ISS 16-24	割合 ISS 16-24	ISS >24	割合 ISS >24
<1	15	0.45%	7	46.7%	0	0%	2	13.3%	4	26.7%
1-4	43	1.29%	21	48.8%	3	7.0%	6	14.0%	9	20.9%
5-9	80	2.41%	23	28.8%	9	11.3%	23	28.8%	17	21.3%
10-14	55	1.66%	21	38.2%	4	7.3%	14	25.5%	13	23.6%
15-19	249	7.49%	77	30.9%	33	13.3%	41	16.5%	64	25.7%
20-24	301	9.06%	100	33.2%	38	12.6%	45	15.0%	83	27.6%
25-34	512	15.41%	165	32.2%	65	12.7%	89	17.4%	158	30.9%
35-44	350	10.53%	103	29.4%	60	17.1%	66	18.9%	87	24.9%
45-54	367	11.04%	105	28.6%	45	12.3%	87	23.7%	107	29.2%
55-64	471	14.17%	135	28.7%	51	10.8%	99	21.0%	145	30.8%
65-74	448	13.48%	110	24.6%	43	9.6%	111	24.8%	148	33.0%
75-84	308	9.27%	100	32.5%	28	9.1%	60	19.5%	95	30.8%
85<	124	3.73%	68	54.8%	10	8.1%	15	12.1%	22	17.7%
計	3323		1035		389		658		952	

症例数割合は、各年齢層のISSカテゴリ別症例数を年齢層ごとの総数で除して算出した。



ISS24-35の死亡数が最も多い(215例、全体の41.1%)。

図16-A ISSカテゴリ別の死亡数の割合 n=523



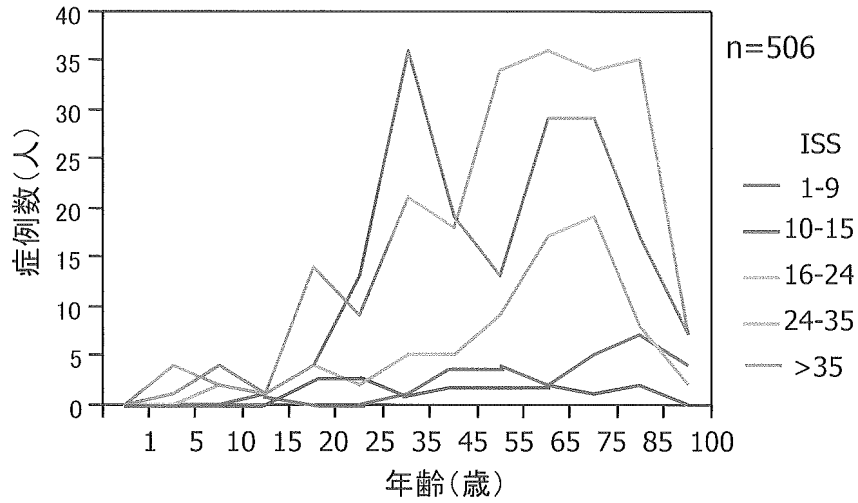
重症度の高いカテゴリーほど死亡率が高い。

図16-B ISSカテゴリー別の死亡率

表16 ISSカテゴリー別の死亡数と死亡率

ISSカテゴリー	症例数	死亡数	死亡率
1-9	1037	28	2.7%
10-15	390	16	4.1%
16-24	660	75	11.4%
24-35	643	215	33.4%
>35	312	174	55.8%
不明	310	15	4.8%
総数	3352	523	

重症度の高いカテゴリーほど死亡率が高い。

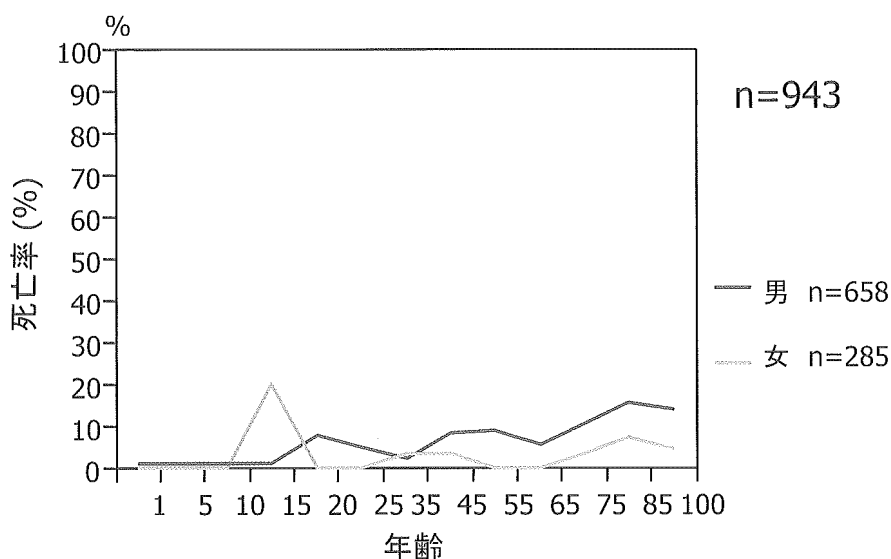


低いISSのカテゴリーでは全年齢層にわたり死亡症例はほぼ均等に分布。ISS16-24とISS24-35は中高年にピークを持ち、ISS>35は若者と中高年に2つのピークを持った。

図17 ISSカテゴリー別死亡数の年齢分布

表17 ISSカテゴリー別の年齢層別死亡数

年齢	死亡数	死亡数 ISS 1-9	死亡数 ISS 10-15	死亡数 ISS 16-24	死亡数 ISS 24-35	死亡数 ISS >35
<1	0	0	0	0	0	0
1-4	5	0	0	0	4	1
5-9	8	0	0	2	2	4
10-14	4	1	0	1	1	1
15-19	25	0	3	4	14	4
20-24	27	0	3	2	9	13
25-34	64	1	1	5	21	36
35-44	48	4	2	5	18	19
45-54	62	4	2	9	34	13
55-64	86	2	2	17	36	29
65-74	88	5	1	19	34	29
75-84	69	7	2	8	35	17
85<	20	4	0	2	7	7
総数	506	28	16	74	215	173



明らかな性差はみとめていない。

図18 ISS 15以下の死亡数の性別年齢分布

表18 ISS 15以下の性別の年齢層別死亡数と死亡率

年齢	男性			女性		
	症例数	死亡数	死亡率	症例数	死亡数	死亡率
<1	1	0	0%	2	0	0%
1-4	13	0	0%	3	0	0%
5-9	16	0	0%	5	0	0%
10-14	13	0	0%	5	1	20%
15-19	48	3	6.25%	17	0	0%
20-24	80	3	3.75%	15	0	0%
25-34	128	1	0.78%	36	1	2.78%
35-44	73	5	6.85%	32	1	3.13%
45-54	80	6	7.50%	17	0	0%
55-64	94	4	4.26%	31	0	0%
65-74	54	5	9.26%	32	1	3.13%
75-84	42	6	14.29%	45	3	6.67%
85<	16	2	12.50%	45	2	4.44%
総数	658	35		285	9	

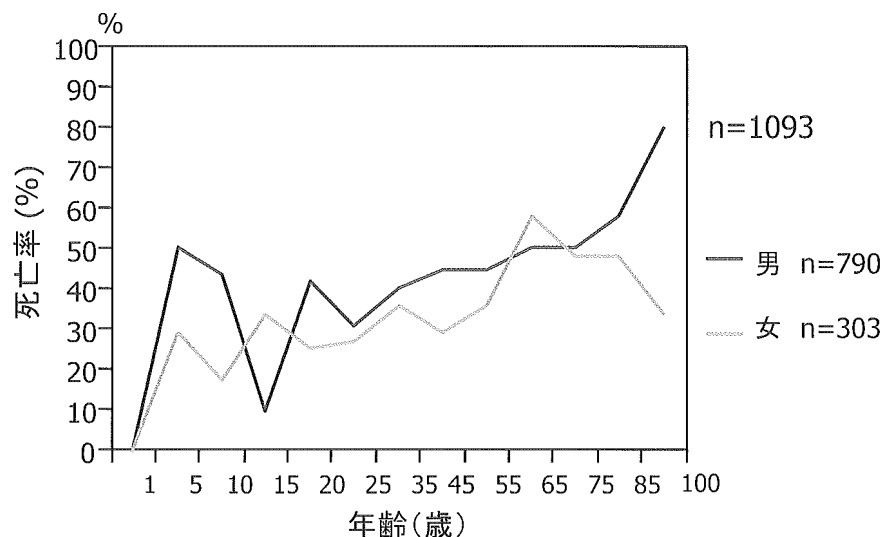


図19 ISS 16以上の死亡数の性別年齢分布

表19 ISS 16以上の性別の年齢層別死亡数と死亡率

年齢	男性			女性		
	患者数	死亡患者数	死亡率	患者数	死亡患者数	死亡率
<1	3	0	0%	0	0	0%
1-4	6	3	50.00%	7	2	28.57%
5-9	14	6	42.86%	12	2	16.67%
10-14	11	1	9.09%	6	2	33.33%
15-19	51	21	41.18%	12	3	25.00%
20-24	66	20	30.30%	19	5	26.32%
25-34	131	52	39.69%	37	13	35.14%
35-44	91	40	43.96%	21	6	28.57%
45-54	97	43	44.33%	37	13	35.14%
55-64	123	61	49.59%	40	23	57.50%
65-74	114	57	50.00%	55	26	47.27%
75-84	73	42	57.53%	42	20	47.62%
85<	10	8	80.00%	15	8	33.33%
総数	790	354		303	123	

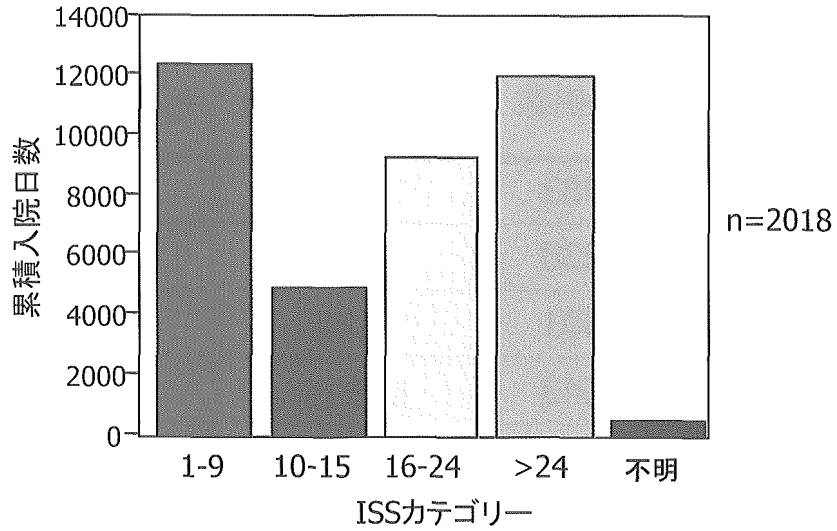


図20-A ISS カテゴリー別の累積入院日数(n=2018)

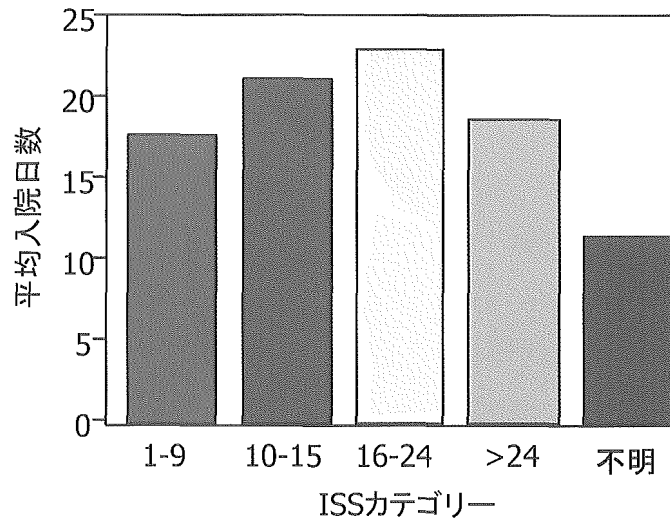
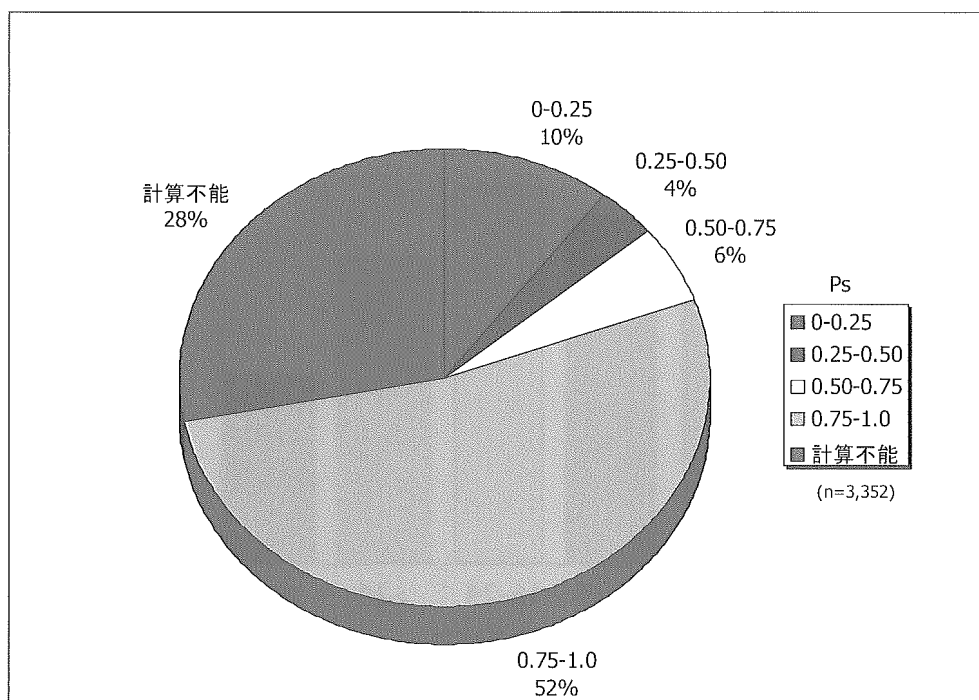


図20-B ISS カテゴリー別の平均入院日数(n=2018)

表20 ISS カテゴリー別の入院日数

ISS	症例数	累積入院日数	平均入院日数
1-9	703	12359	17.6
10-15	230	4858	21.1
16-24	401	9183	22.9
>24	643	11915	18.5
不明	41	464	11.3
総計	2018	38779	



Ps(0.75-1.0)の症例が52%を占め、最も多かった。また、Psの計算に必要な項目が欠損している症例が28%あった。

図21-A Probability of Survival (Ps) カテゴリー別の症例数の割合