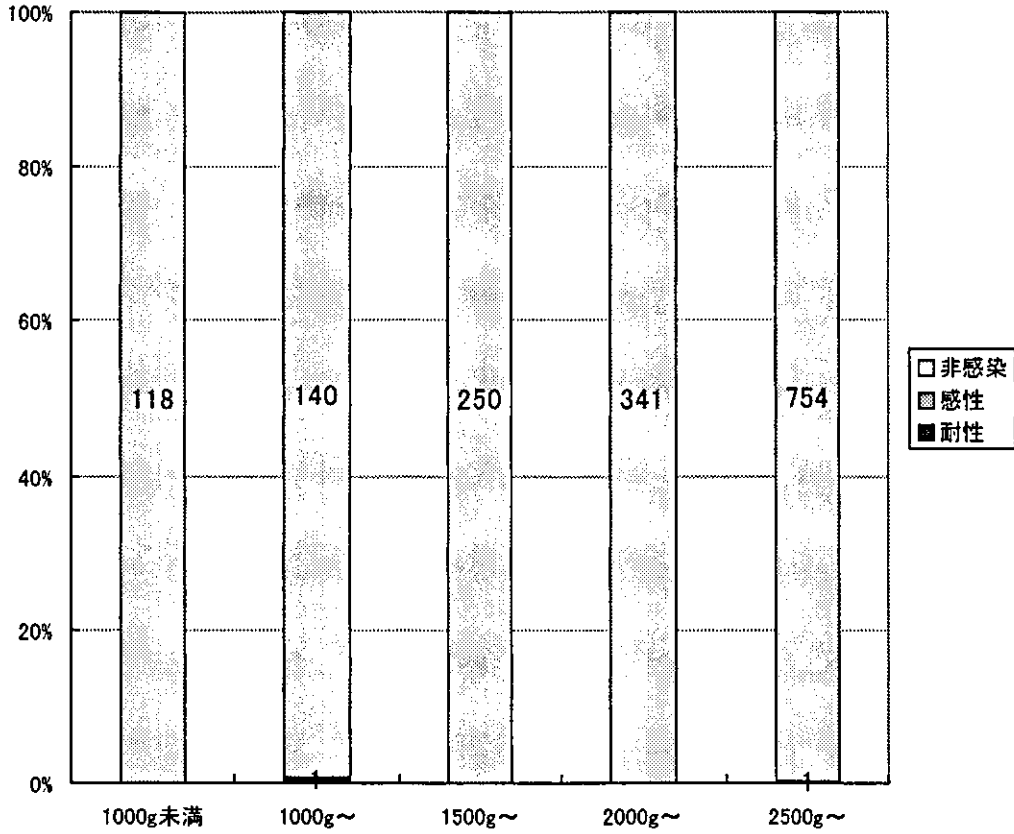


表5.耐性菌・感性菌・非感染別/体重別各種感染数(率)

年報(2004年1月～12月)

NTED

X軸:出生体重、Y軸:感染症発症率



(カッコ値は症例数)

出生体重	耐性	感性	非感染
1000g未満	0.0% (0)	0.0% (0)	100.0% (118)
1000g～	0.7% (1)	0.0% (0)	99.3% (140)
1500g～	0.0% (0)	0.0% (0)	100.0% (250)
2000g～	0.0% (0)	0.0% (0)	100.0% (341)
2500g～	0.0% (0)	0.1% (1)	99.9% (754)

必須項目: 出生体重

NICU入院件数: 1653 件(必須項目充足件数: 1651 件)

集計単位: 症例数

施設: 全施設合計

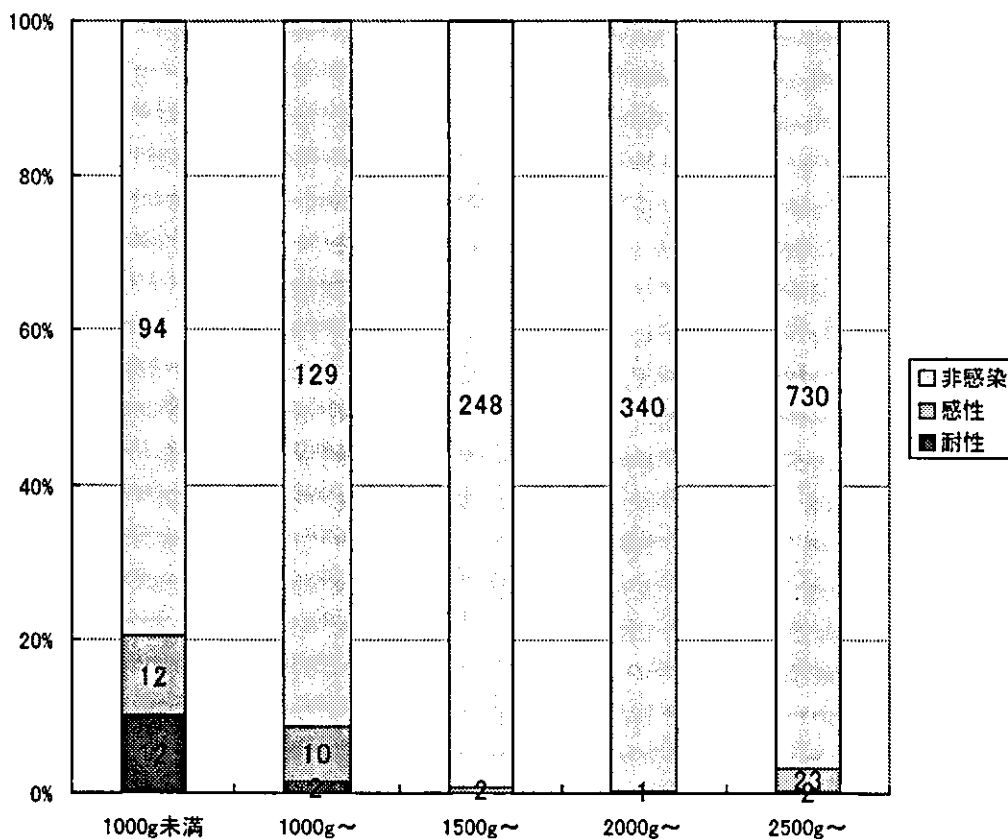
4/6 ページ

表5.耐性菌・感性菌・非感染別/体重別各種感染数(率)

年報(2004年1月～12月)

合計

X軸:出生体重、Y軸:感染症発症率



(カッコ値は症例数)

出生体重	耐性	感性	非感染
1000g未満	10.2% (12)	10.2% (12)	79.7% (94)
1000g~	1.4% (2)	7.1% (10)	91.5% (129)
1500g~	0.0% (0)	0.8% (2)	99.2% (248)
2000g~	0.0% (0)	0.3% (1)	99.7% (340)
2500g~	0.3% (2)	3.0% (23)	96.7% (730)

必須項目: 出生体重

NICU入院件数: 1653 件(必須項目充足件数: 1651 件)

集計単位: 症例数

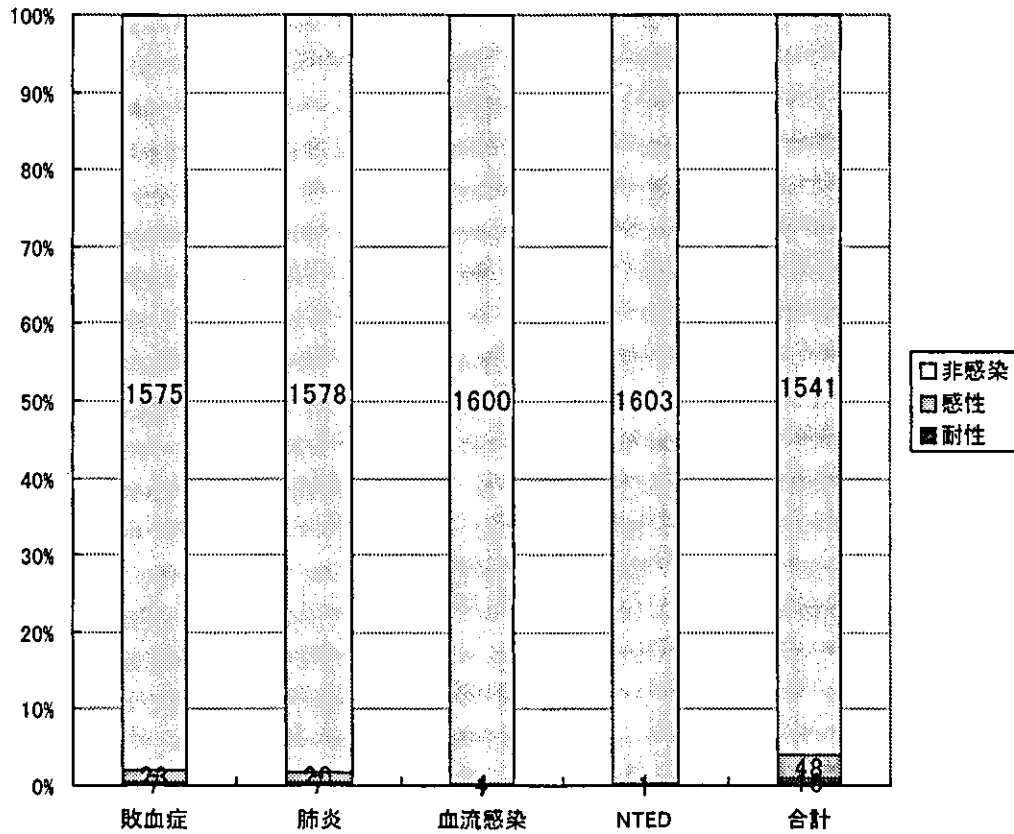
施設: 全施設合計

5/6 ページ

表5.耐性菌・感性菌・非感染別/体重別各種感染数(率)

年報(2004年1月～12月)

X軸:出生体重、Y軸:感染症発症率



(カッコ値は症例数)

感染症	耐性	感性	非感染
敗血症	0.4% (7)	1.4% (23)	98.1% 1(575)
肺炎	0.4% (7)	1.2% (20)	98.3% 1(578)
血流感染	0.1% (1)	0.2% (4)	99.7% 1(600)
NTED	0.1% (1)	0.1% (1)	99.9% 1(603)
合計	1.0% (16)	3.0% (48)	96.0% 1(541)

必須項目: 出生体重

NICU入院件数: 1653 件(必須項目充足件数: 1651 件)

集計単位: 症例数

施設: 全施設合計

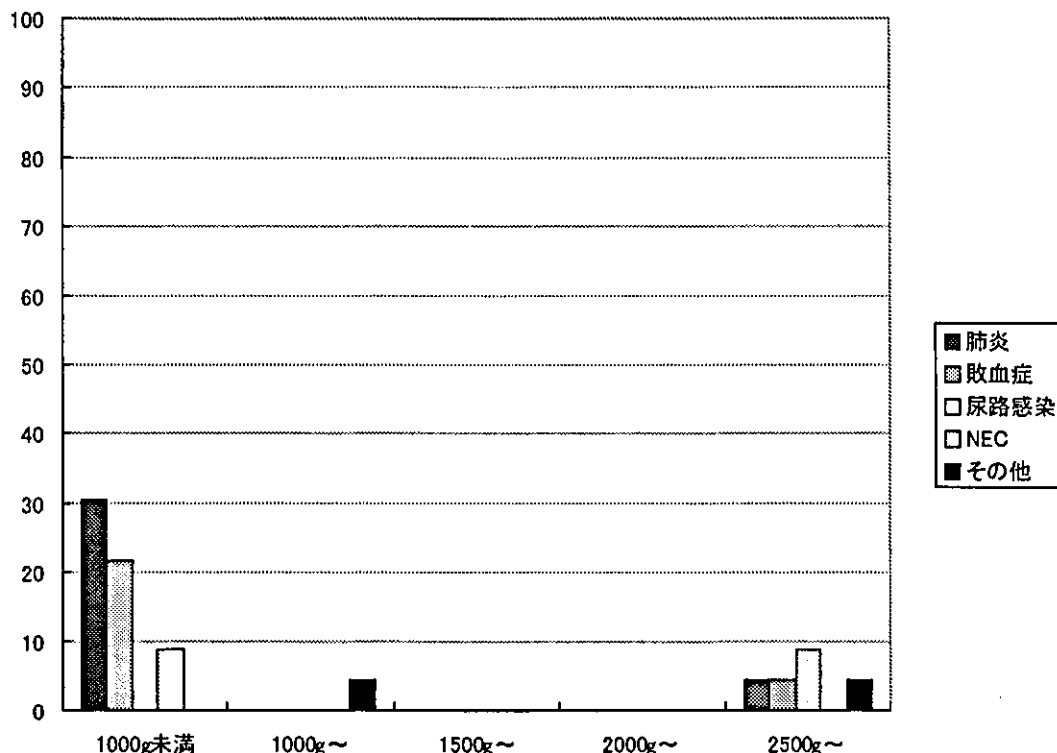
6/6 ページ

表6.起炎菌別各種感染症数(率)

年報(2004年1月~12月)

MRSA

X軸:出生体重、Y軸:各感染症発症率



(カッコ値は症例数)

感染症名	1000g未満	1000g~	1500g~	2000g~	2500g~	合計
敗血症	21.7 (5)	0.0 (0)	0.0 (0)	0.0 (0)	4.3 (1)	26.1 (6)
肺炎	30.4 (7)	0.0 (0)	0.0 (0)	0.0 (0)	4.3 (1)	34.8 (8)
髄膜/脳室炎	0.0 (0)	0.0 (0)	0.0 (0)	0.0 (0)	0.0 (0)	0.0 (0)
尿路感染	0.0 (0)	0.0 (0)	0.0 (0)	0.0 (0)	8.7 (2)	8.7 (2)
血流感染	0.0 (0)	4.3 (1)	0.0 (0)	0.0 (0)	0.0 (0)	4.3 (1)
NEC	8.7 (2)	0.0 (0)	0.0 (0)	0.0 (0)	0.0 (0)	8.7 (2)
腸炎	0.0 (0)	4.3 (1)	0.0 (0)	0.0 (0)	0.0 (0)	4.3 (1)
カンジダ	0.0 (0)	0.0 (0)	0.0 (0)	0.0 (0)	0.0 (0)	0.0 (0)
NTED	0.0 (0)	4.3 (1)	0.0 (0)	0.0 (0)	0.0 (0)	4.3 (1)
SSSS	0.0 (0)	0.0 (0)	0.0 (0)	0.0 (0)	0.0 (0)	0.0 (0)
肝炎	0.0 (0)	0.0 (0)	0.0 (0)	0.0 (0)	0.0 (0)	0.0 (0)
その他	0.0 (0)	4.3 (1)	0.0 (0)	0.0 (0)	4.3 (1)	8.7 (2)
合計	60.9 (14)	17.4 (4)	0.0 (0)	0.0 (0)	21.7 (5)	100.0 (23)

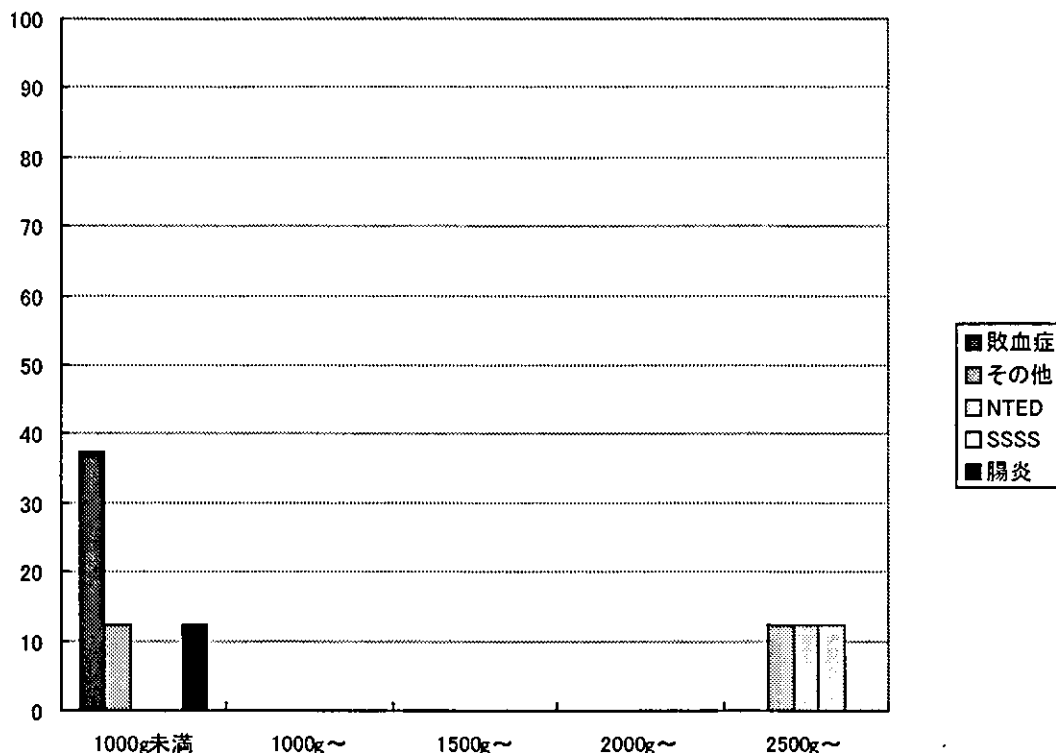
必須項目: 出生体重、原因菌種、感染症診断
 NICU入院件数: 1653件(必須項目充足件数: 56件)
 集計単位: 症例数

表6.起炎菌別各種感染症数(率)

年報(2004年1月～12月)

MSSA

X軸:出生体重、Y軸:各感染症発症率



(カッコ値は症例数)

感染症名	1000g未満	1000g~	1500g~	2000g~	2500g~	合計
敗血症	37.5 (3)	0.0 (0)	0.0 (0)	0.0 (0)	0.0 (0)	37.5 (3)
肺炎	0.0 (0)	0.0 (0)	0.0 (0)	0.0 (0)	0.0 (0)	0.0 (0)
髄膜/脳室炎	0.0 (0)	0.0 (0)	0.0 (0)	0.0 (0)	0.0 (0)	0.0 (0)
尿路感染	0.0 (0)	0.0 (0)	0.0 (0)	0.0 (0)	0.0 (0)	0.0 (0)
血流感染	0.0 (0)	0.0 (0)	0.0 (0)	0.0 (0)	0.0 (0)	0.0 (0)
NEC	0.0 (0)	0.0 (0)	0.0 (0)	0.0 (0)	0.0 (0)	0.0 (0)
腸炎	12.5 (1)	0.0 (0)	0.0 (0)	0.0 (0)	0.0 (0)	12.5 (1)
カンジダ	0.0 (0)	0.0 (0)	0.0 (0)	0.0 (0)	0.0 (0)	0.0 (0)
NTED	0.0 (0)	0.0 (0)	0.0 (0)	0.0 (0)	12.5 (1)	12.5 (1)
SSSS	0.0 (0)	0.0 (0)	0.0 (0)	0.0 (0)	12.5 (1)	12.5 (1)
肝炎	0.0 (0)	0.0 (0)	0.0 (0)	0.0 (0)	0.0 (0)	0.0 (0)
その他	12.5 (1)	0.0 (0)	0.0 (0)	0.0 (0)	12.5 (1)	25.0 (2)
合計	62.5 (5)	0.0 (0)	0.0 (0)	0.0 (0)	37.5 (3)	100.0 (8)

必須項目: 出生体重、原因菌種、感染症診断

NICU入院件数: 1653件(必須項目充足件数: 56件)

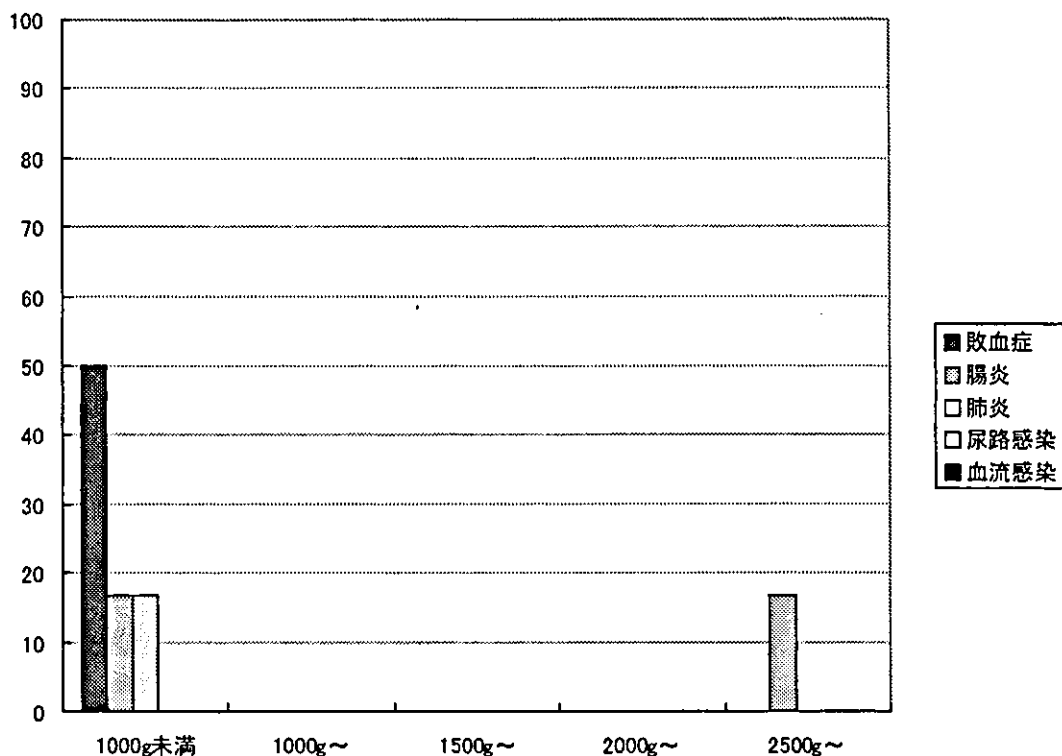
集計単位: 症例数

表6.起炎菌別各種感染症数(率)

年報(2004年1月～12月)

緑膿菌

X軸:出生体重、Y軸:各感染症発症率



(カッコ値は症例数)

感染症名	1000g未満	1000g～	1500g～	2000g～	2500g～	合計
敗血症	50.0 (3)	0.0 (0)	0.0 (0)	0.0 (0)	0.0 (0)	50.0 (3)
肺炎	16.7 (1)	0.0 (0)	0.0 (0)	0.0 (0)	0.0 (0)	16.7 (1)
髄膜/脳室炎	0.0 (0)	0.0 (0)	0.0 (0)	0.0 (0)	0.0 (0)	0.0 (0)
尿路感染	0.0 (0)	0.0 (0)	0.0 (0)	0.0 (0)	0.0 (0)	0.0 (0)
血流感染	0.0 (0)	0.0 (0)	0.0 (0)	0.0 (0)	0.0 (0)	0.0 (0)
NEC	0.0 (0)	0.0 (0)	0.0 (0)	0.0 (0)	0.0 (0)	0.0 (0)
腸炎	16.7 (1)	0.0 (0)	0.0 (0)	0.0 (0)	16.7 (1)	33.3 (2)
カンジダ	0.0 (0)	0.0 (0)	0.0 (0)	0.0 (0)	0.0 (0)	0.0 (0)
NTED	0.0 (0)	0.0 (0)	0.0 (0)	0.0 (0)	0.0 (0)	0.0 (0)
SSSS	0.0 (0)	0.0 (0)	0.0 (0)	0.0 (0)	0.0 (0)	0.0 (0)
肝炎	0.0 (0)	0.0 (0)	0.0 (0)	0.0 (0)	0.0 (0)	0.0 (0)
その他	0.0 (0)	0.0 (0)	0.0 (0)	0.0 (0)	0.0 (0)	0.0 (0)
合計	83.3 (5)	0.0 (0)	0.0 (0)	0.0 (0)	16.7 (1)	100.0 (6)

必須項目: 出生体重、原因菌種、感染症診断

NICU入院件数: 1653件(必須項目充足件数: 56件)

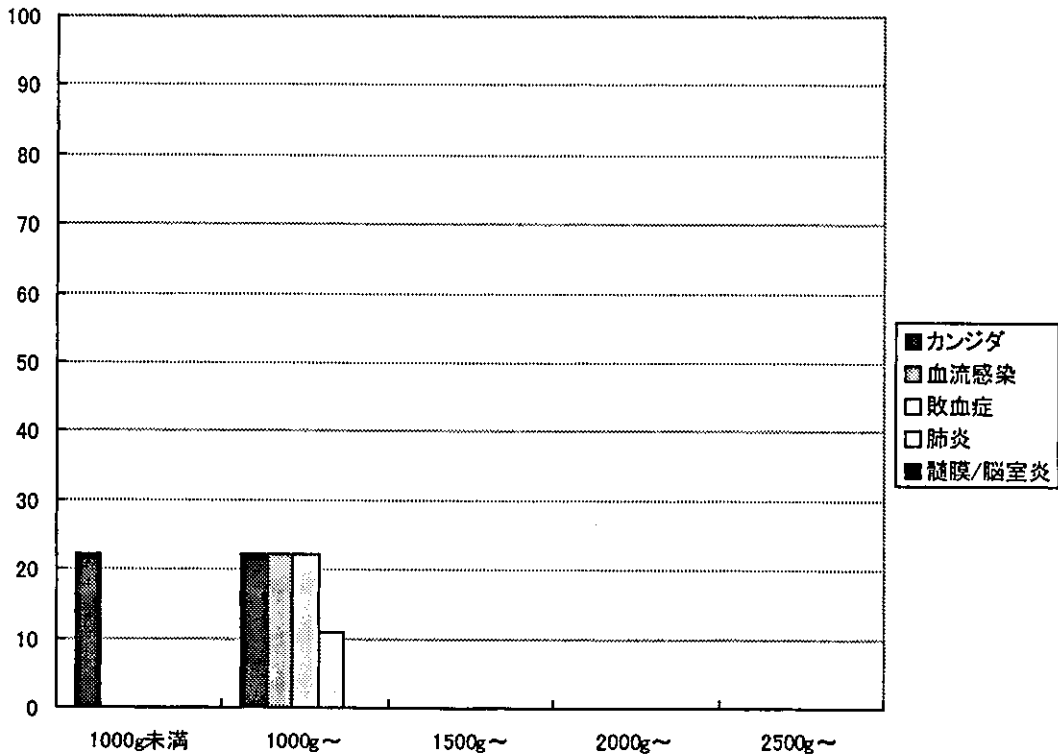
集計単位: 症例数

表6.起炎菌別各種感染症数(率)

年報(2004年1月～12月)

カンジダ

X軸:出生体重、Y軸:各感染症発症率



(カッコ値は症例数)

感染症名	1000g未満	1000g～	1500g～	2000g～	2500g～	合計
敗血症	0.0 (0)	22.2 (2)	0.0 (0)	0.0 (0)	0.0 (0)	22.2 (2)
肺炎	0.0 (0)	11.1 (1)	0.0 (0)	0.0 (0)	0.0 (0)	11.1 (1)
髄膜/脳室炎	0.0 (0)	0.0 (0)	0.0 (0)	0.0 (0)	0.0 (0)	0.0 (0)
尿路感染	0.0 (0)	0.0 (0)	0.0 (0)	0.0 (0)	0.0 (0)	0.0 (0)
血流感染	0.0 (0)	22.2 (2)	0.0 (0)	0.0 (0)	0.0 (0)	22.2 (2)
NEC	0.0 (0)	0.0 (0)	0.0 (0)	0.0 (0)	0.0 (0)	0.0 (0)
腸炎	0.0 (0)	0.0 (0)	0.0 (0)	0.0 (0)	0.0 (0)	0.0 (0)
カンジダ	22.2 (2)	22.2 (2)	0.0 (0)	0.0 (0)	0.0 (0)	44.4 (4)
NTED	0.0 (0)	0.0 (0)	0.0 (0)	0.0 (0)	0.0 (0)	0.0 (0)
SSSS	0.0 (0)	0.0 (0)	0.0 (0)	0.0 (0)	0.0 (0)	0.0 (0)
肝炎	0.0 (0)	0.0 (0)	0.0 (0)	0.0 (0)	0.0 (0)	0.0 (0)
その他	0.0 (0)	0.0 (0)	0.0 (0)	0.0 (0)	0.0 (0)	0.0 (0)
合計	22.2 (2)	77.8 (7)	0.0 (0)	0.0 (0)	0.0 (0)	100.0 (9)

必須項目: 出生体重、原因菌種、感染症診断

NICU入院件数: 1653件(必須項目充足件数: 56件)

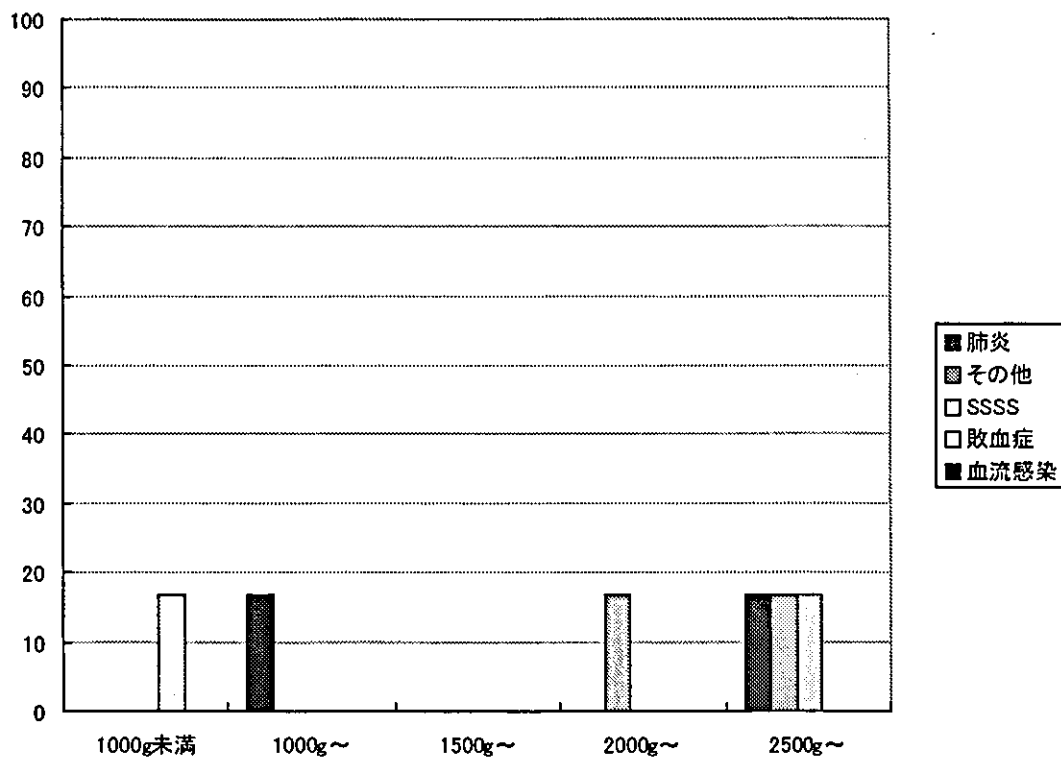
集計単位: 症例数

表6.起炎菌別各種感染症数(率)

年報(2004年1月～12月)

CNS

X軸:出生体重、Y軸:各感染症発症率



(カッコ値は症例数)

感染症名	1000g未満	1000g~	1500g~	2000g~	2500g~	合計
敗血症	16.7 (1)	0.0 (0)	0.0 (0)	0.0 (0)	0.0 (0)	16.7 (1)
肺炎	0.0 (0)	16.7 (1)	0.0 (0)	0.0 (0)	16.7 (1)	33.3 (2)
髄膜/脳室炎	0.0 (0)	0.0 (0)	0.0 (0)	0.0 (0)	0.0 (0)	0.0 (0)
尿路感染	0.0 (0)	0.0 (0)	0.0 (0)	0.0 (0)	0.0 (0)	0.0 (0)
血流感染	0.0 (0)	0.0 (0)	0.0 (0)	0.0 (0)	0.0 (0)	0.0 (0)
NEC	0.0 (0)	0.0 (0)	0.0 (0)	0.0 (0)	0.0 (0)	0.0 (0)
腸炎	0.0 (0)	0.0 (0)	0.0 (0)	0.0 (0)	0.0 (0)	0.0 (0)
カンジダ	0.0 (0)	0.0 (0)	0.0 (0)	0.0 (0)	0.0 (0)	0.0 (0)
NTED	0.0 (0)	0.0 (0)	0.0 (0)	0.0 (0)	0.0 (0)	0.0 (0)
SSSS	0.0 (0)	0.0 (0)	0.0 (0)	0.0 (0)	16.7 (1)	16.7 (1)
肝炎	0.0 (0)	0.0 (0)	0.0 (0)	0.0 (0)	0.0 (0)	0.0 (0)
その他	0.0 (0)	0.0 (0)	0.0 (0)	16.7 (1)	16.7 (1)	33.3 (2)
合計	16.7 (1)	16.7 (1)	0.0 (0)	16.7 (1)	50.0 (3)	100.0 (6)

必須項目: 出生体重、原因菌種、感染症診断

NICU入院件数: 1653件(必須項目充足件数: 56件)

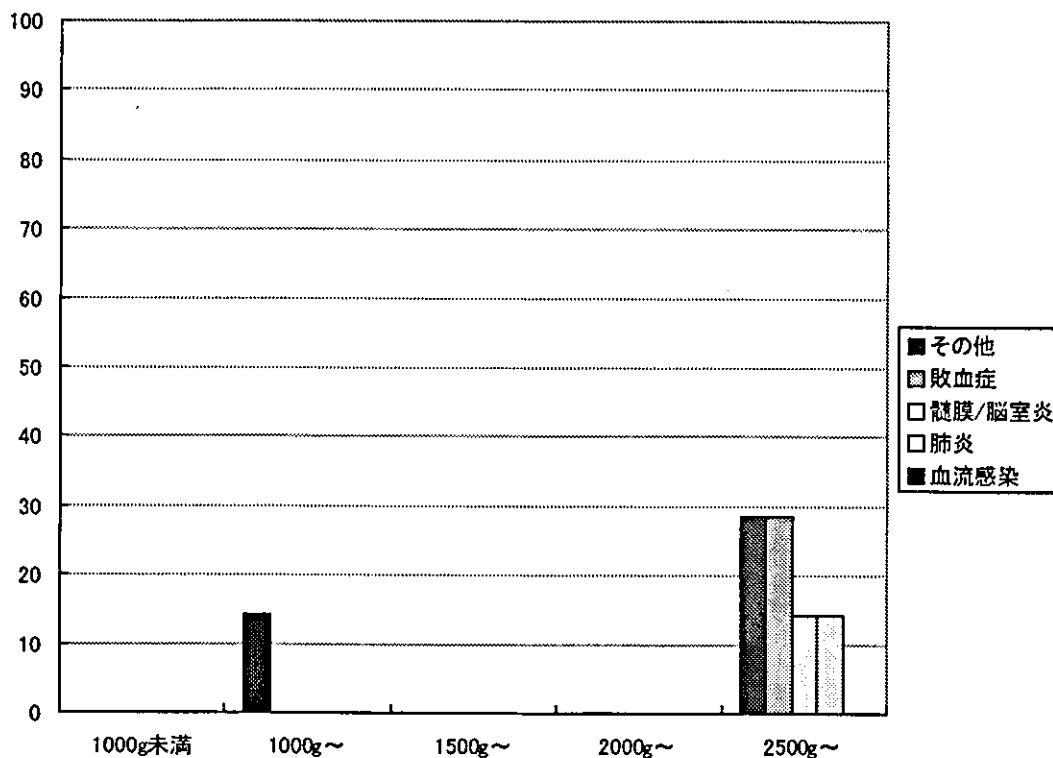
集計単位: 症例数

表6.起炎菌別各種感染症数(率)

年報(2004年1月~12月)

GBS

X軸:出生体重、Y軸:各感染症発症率



(カッコ値は症例数)

感染症名	1000g未満	1000g~	1500g~	2000g~	2500g~	合計
敗血症	0.0 (0)	0.0 (0)	0.0 (0)	0.0 (0)	28.6 (2)	28.6 (2)
肺炎	0.0 (0)	0.0 (0)	0.0 (0)	0.0 (0)	14.3 (1)	14.3 (1)
髄膜/脳室炎	0.0 (0)	0.0 (0)	0.0 (0)	0.0 (0)	14.3 (1)	14.3 (1)
尿路感染	0.0 (0)	0.0 (0)	0.0 (0)	0.0 (0)	0.0 (0)	0.0 (0)
血流感染	0.0 (0)	0.0 (0)	0.0 (0)	0.0 (0)	0.0 (0)	0.0 (0)
NEC	0.0 (0)	0.0 (0)	0.0 (0)	0.0 (0)	0.0 (0)	0.0 (0)
腸炎	0.0 (0)	0.0 (0)	0.0 (0)	0.0 (0)	0.0 (0)	0.0 (0)
カンジダ	0.0 (0)	0.0 (0)	0.0 (0)	0.0 (0)	0.0 (0)	0.0 (0)
NTED	0.0 (0)	0.0 (0)	0.0 (0)	0.0 (0)	0.0 (0)	0.0 (0)
SSSS	0.0 (0)	0.0 (0)	0.0 (0)	0.0 (0)	0.0 (0)	0.0 (0)
肝炎	0.0 (0)	0.0 (0)	0.0 (0)	0.0 (0)	0.0 (0)	0.0 (0)
その他	0.0 (0)	14.3 (1)	0.0 (0)	0.0 (0)	28.6 (2)	42.9 (3)
合計	0.0 (0)	14.3 (1)	0.0 (0)	0.0 (0)	85.7 (6)	100.0 (7)

必須項目: 出生体重、原因菌種、感染症診断

NICU入院件数: 1653件(必須項目充足件数: 56件)

集計単位: 症例数

施設: 全施設合計

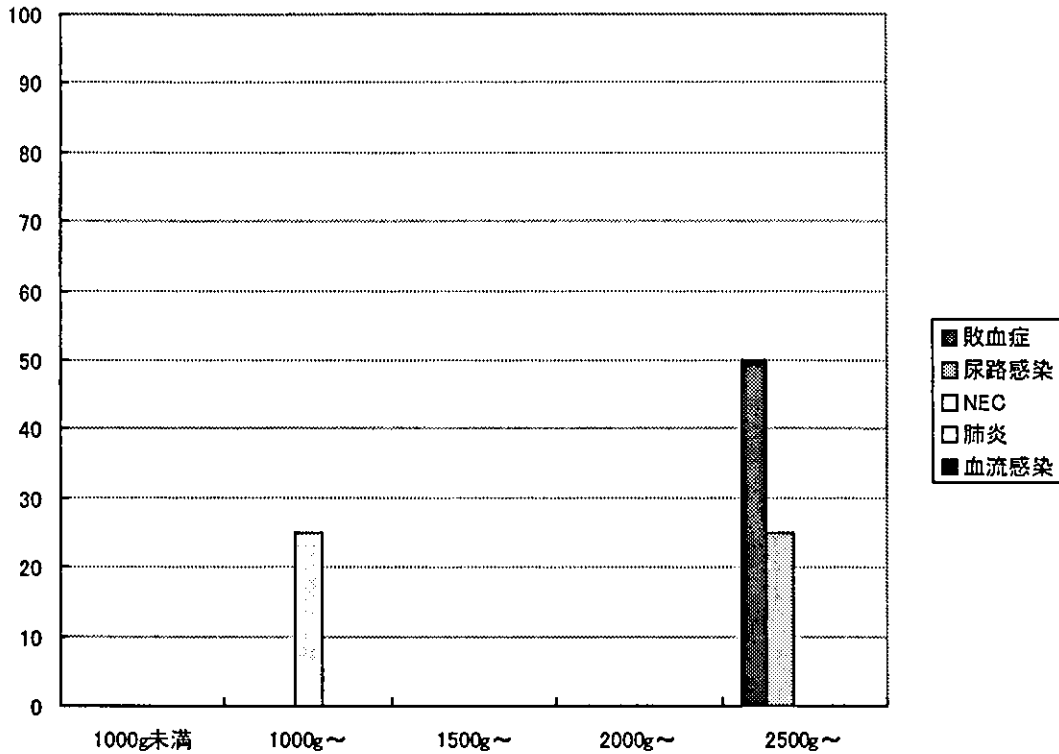
6/11 ページ

表6.起炎菌別各種感染症数(率)

年報(2004年1月~12月)

E.coli

X軸:出生体重、Y軸:各感染症発症率



(カッコ値は症例数)

感染症名	1000g未満	1000g~	1500g~	2000g~	2500g~	合計
敗血症	0.0 (0)	0.0 (0)	0.0 (0)	0.0 (0)	50.0 (2)	50.0 (2)
肺炎	0.0 (0)	0.0 (0)	0.0 (0)	0.0 (0)	0.0 (0)	0.0 (0)
髄膜/脳室炎	0.0 (0)	0.0 (0)	0.0 (0)	0.0 (0)	0.0 (0)	0.0 (0)
尿路感染	0.0 (0)	0.0 (0)	0.0 (0)	0.0 (0)	25.0 (1)	25.0 (1)
血流感染	0.0 (0)	0.0 (0)	0.0 (0)	0.0 (0)	0.0 (0)	0.0 (0)
NEC	0.0 (0)	25.0 (1)	0.0 (0)	0.0 (0)	0.0 (0)	25.0 (1)
腸炎	0.0 (0)	0.0 (0)	0.0 (0)	0.0 (0)	0.0 (0)	0.0 (0)
カンジダ	0.0 (0)	0.0 (0)	0.0 (0)	0.0 (0)	0.0 (0)	0.0 (0)
NTED	0.0 (0)	0.0 (0)	0.0 (0)	0.0 (0)	0.0 (0)	0.0 (0)
SSSS	0.0 (0)	0.0 (0)	0.0 (0)	0.0 (0)	0.0 (0)	0.0 (0)
肝炎	0.0 (0)	0.0 (0)	0.0 (0)	0.0 (0)	0.0 (0)	0.0 (0)
その他	0.0 (0)	0.0 (0)	0.0 (0)	0.0 (0)	0.0 (0)	0.0 (0)
合計	0.0 (0)	25.0 (1)	0.0 (0)	0.0 (0)	75.0 (3)	100.0 (4)

必須項目: 出生体重、原因菌種、感染症診断

NICU入院件数: 1653件(必須項目充足件数: 56件)

集計単位: 症例数

施設: 全施設合計

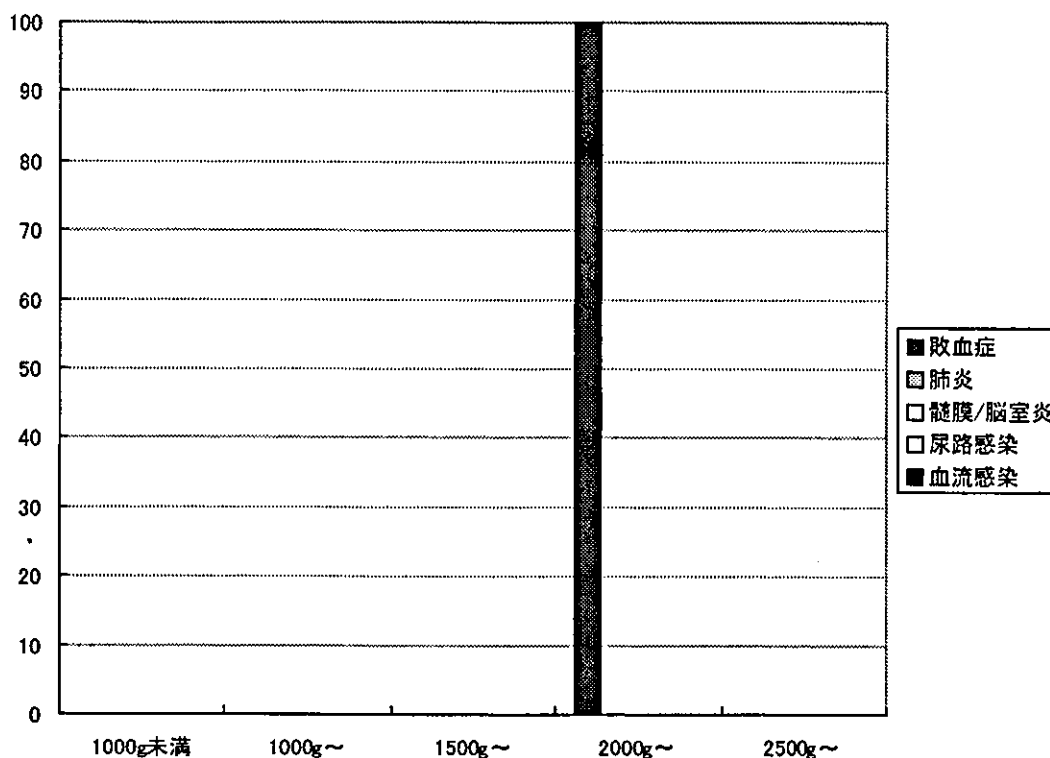
7/11 ページ

表6.起炎菌別各種感染症数(率)

年報(2004年1月~12月)

Klebsiella

X軸:出生体重、Y軸:各感染症発症率



(カッコ値は症例数)

感染症名	1000g未満	1000g~	1500g~	2000g~	2500g~	合計
敗血症	0.0 (0)	0.0 (0)	0.0 (0)	100.0 (1)	0.0 (0)	100.0 (1)
肺炎	0.0 (0)	0.0 (0)	0.0 (0)	0.0 (0)	0.0 (0)	0.0 (0)
髄膜/脳室炎	0.0 (0)	0.0 (0)	0.0 (0)	0.0 (0)	0.0 (0)	0.0 (0)
尿路感染	0.0 (0)	0.0 (0)	0.0 (0)	0.0 (0)	0.0 (0)	0.0 (0)
血流感染	0.0 (0)	0.0 (0)	0.0 (0)	0.0 (0)	0.0 (0)	0.0 (0)
NEC	0.0 (0)	0.0 (0)	0.0 (0)	0.0 (0)	0.0 (0)	0.0 (0)
腸炎	0.0 (0)	0.0 (0)	0.0 (0)	0.0 (0)	0.0 (0)	0.0 (0)
カンジダ	0.0 (0)	0.0 (0)	0.0 (0)	0.0 (0)	0.0 (0)	0.0 (0)
NTED	0.0 (0)	0.0 (0)	0.0 (0)	0.0 (0)	0.0 (0)	0.0 (0)
SSSS	0.0 (0)	0.0 (0)	0.0 (0)	0.0 (0)	0.0 (0)	0.0 (0)
肝炎	0.0 (0)	0.0 (0)	0.0 (0)	0.0 (0)	0.0 (0)	0.0 (0)
その他	0.0 (0)	0.0 (0)	0.0 (0)	0.0 (0)	0.0 (0)	0.0 (0)
合計	0.0 (0)	0.0 (0)	0.0 (0)	100.0 (1)	0.0 (0)	100.0 (1)

必須項目: 出生体重、原因菌種、感染症診断

NICU入院件数: 1653件(必須項目充足件数: 56件)

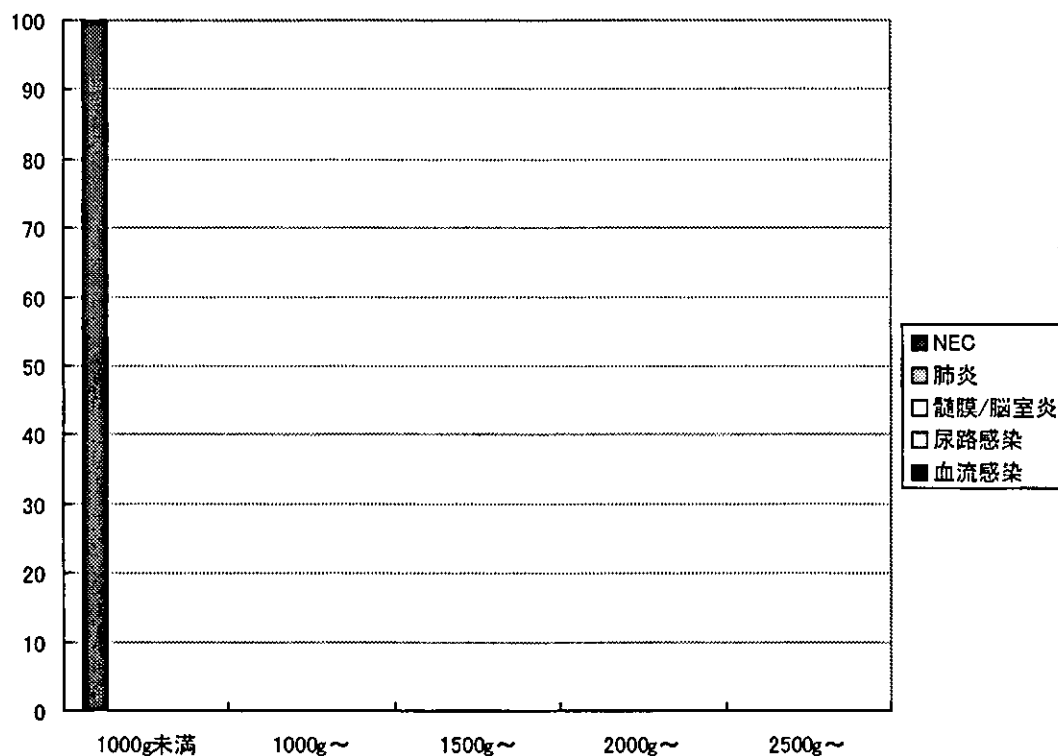
集計単位: 症例数

表6.起炎菌別各種感染症数(率)

年報(2004年1月～12月)

Enterobacter

X軸: 出生体重、Y軸: 各感染症発症率



(カッコ値は症例数)

感染症名	1000g未満	1000g～	1500g～	2000g～	2500g～	合計
敗血症	0.0 (0)	0.0 (0)	0.0 (0)	0.0 (0)	0.0 (0)	0.0 (0)
肺炎	0.0 (0)	0.0 (0)	0.0 (0)	0.0 (0)	0.0 (0)	0.0 (0)
髄膜/脳室炎	0.0 (0)	0.0 (0)	0.0 (0)	0.0 (0)	0.0 (0)	0.0 (0)
尿路感染	0.0 (0)	0.0 (0)	0.0 (0)	0.0 (0)	0.0 (0)	0.0 (0)
血流感染	0.0 (0)	0.0 (0)	0.0 (0)	0.0 (0)	0.0 (0)	0.0 (0)
NEC	100.0 (1)	0.0 (0)	0.0 (0)	0.0 (0)	0.0 (0)	100.0 (1)
腸炎	0.0 (0)	0.0 (0)	0.0 (0)	0.0 (0)	0.0 (0)	0.0 (0)
カンジダ	0.0 (0)	0.0 (0)	0.0 (0)	0.0 (0)	0.0 (0)	0.0 (0)
NTED	0.0 (0)	0.0 (0)	0.0 (0)	0.0 (0)	0.0 (0)	0.0 (0)
SSSS	0.0 (0)	0.0 (0)	0.0 (0)	0.0 (0)	0.0 (0)	0.0 (0)
肝炎	0.0 (0)	0.0 (0)	0.0 (0)	0.0 (0)	0.0 (0)	0.0 (0)
その他	0.0 (0)	0.0 (0)	0.0 (0)	0.0 (0)	0.0 (0)	0.0 (0)
合計	100.0 (1)	0.0 (0)	0.0 (0)	0.0 (0)	0.0 (0)	100.0 (1)

必須項目: 出生体重、原因菌種、感染症診断

NICU入院件数: 1653件(必須項目充足件数: 56件)

集計単位: 症例数

施設: 全施設合計

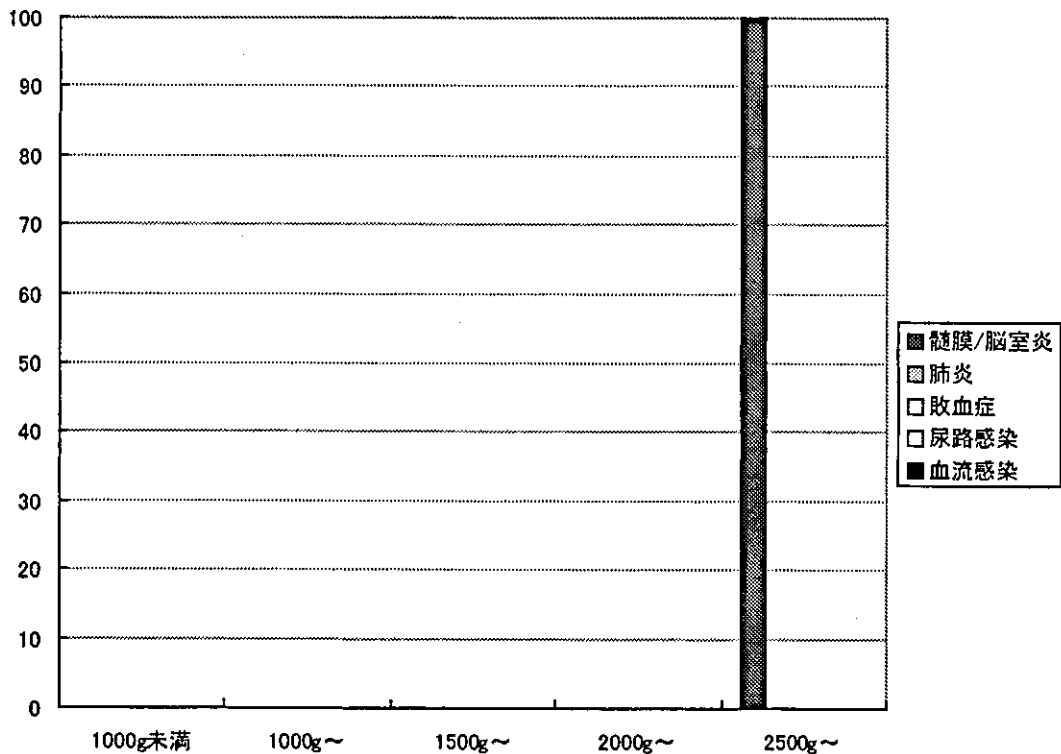
9/11 ページ

表6.起炎菌別各種感染症数(率)

年報(2004年1月~12月)

Serratia

X軸:出生体重、Y軸:各感染症発症率



(カッコ値は症例数)

感染症名	1000g未満	1000g~	1500g~	2000g~	2500g~	合計
敗血症	0.0 (0)	0.0 (0)	0.0 (0)	0.0 (0)	0.0 (0)	0.0 (0)
肺炎	0.0 (0)	0.0 (0)	0.0 (0)	0.0 (0)	0.0 (0)	0.0 (0)
髄膜/脳室炎	0.0 (0)	0.0 (0)	0.0 (0)	0.0 (0)	100.0 (1)	100.0 (1)
尿路感染	0.0 (0)	0.0 (0)	0.0 (0)	0.0 (0)	0.0 (0)	0.0 (0)
血流感染	0.0 (0)	0.0 (0)	0.0 (0)	0.0 (0)	0.0 (0)	0.0 (0)
NEC	0.0 (0)	0.0 (0)	0.0 (0)	0.0 (0)	0.0 (0)	0.0 (0)
腸炎	0.0 (0)	0.0 (0)	0.0 (0)	0.0 (0)	0.0 (0)	0.0 (0)
カンジダ	0.0 (0)	0.0 (0)	0.0 (0)	0.0 (0)	0.0 (0)	0.0 (0)
NTED	0.0 (0)	0.0 (0)	0.0 (0)	0.0 (0)	0.0 (0)	0.0 (0)
SSSS	0.0 (0)	0.0 (0)	0.0 (0)	0.0 (0)	0.0 (0)	0.0 (0)
肝炎	0.0 (0)	0.0 (0)	0.0 (0)	0.0 (0)	0.0 (0)	0.0 (0)
その他	0.0 (0)	0.0 (0)	0.0 (0)	0.0 (0)	0.0 (0)	0.0 (0)
合計	0.0 (0)	0.0 (0)	0.0 (0)	0.0 (0)	100.0 (1)	100.0 (1)

必須項目: 出生体重、原因菌種、感染症診断

NICU入院件数: 1653件(必須項目充足件数: 56件)

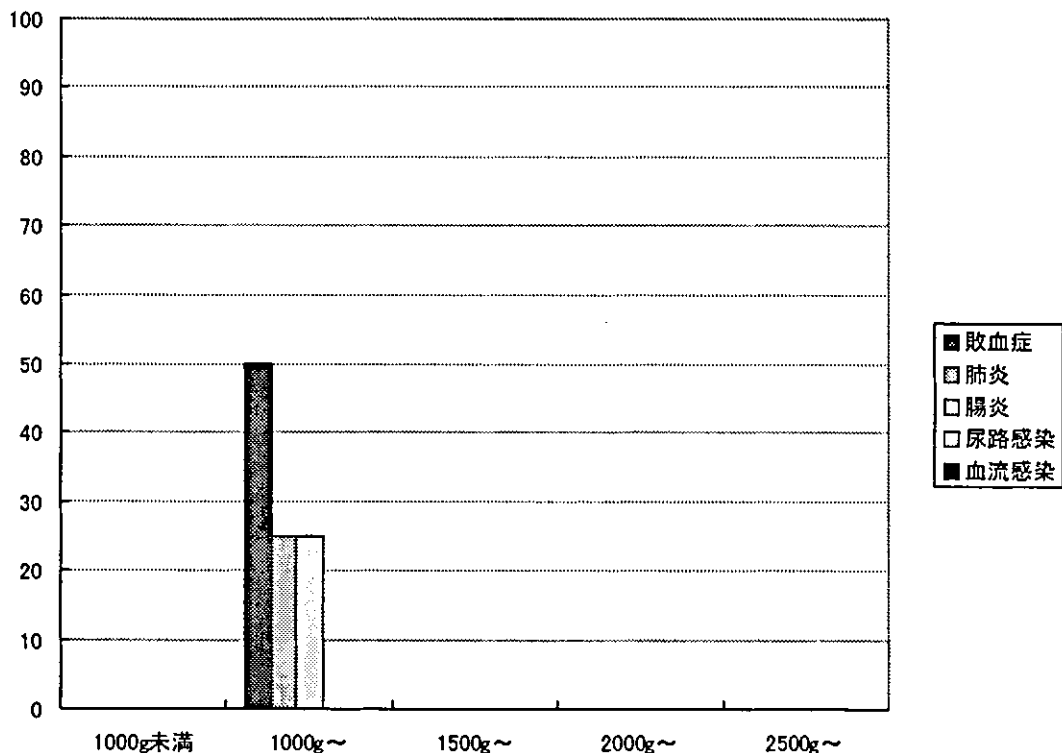
集計単位: 症例数

表6.起炎菌別各種感染症数(率)

年報(2004年1月~12月)

Enterococcus

X軸:出生体重、Y軸:各感染症発症率



(カッコ値は症例数)

感染症名	1000g未満	1000g~	1500g~	2000g~	2500g~	合計
敗血症	0.0 (0)	50.0 (2)	0.0 (0)	0.0 (0)	0.0 (0)	50.0 (2)
肺炎	0.0 (0)	25.0 (1)	0.0 (0)	0.0 (0)	0.0 (0)	25.0 (1)
髄膜/脳室炎	0.0 (0)	0.0 (0)	0.0 (0)	0.0 (0)	0.0 (0)	0.0 (0)
尿路感染	0.0 (0)	0.0 (0)	0.0 (0)	0.0 (0)	0.0 (0)	0.0 (0)
血流感染	0.0 (0)	0.0 (0)	0.0 (0)	0.0 (0)	0.0 (0)	0.0 (0)
NEC	0.0 (0)	0.0 (0)	0.0 (0)	0.0 (0)	0.0 (0)	0.0 (0)
腸炎	0.0 (0)	25.0 (1)	0.0 (0)	0.0 (0)	0.0 (0)	25.0 (1)
カンジダ	0.0 (0)	0.0 (0)	0.0 (0)	0.0 (0)	0.0 (0)	0.0 (0)
NTED	0.0 (0)	0.0 (0)	0.0 (0)	0.0 (0)	0.0 (0)	0.0 (0)
SSSS	0.0 (0)	0.0 (0)	0.0 (0)	0.0 (0)	0.0 (0)	0.0 (0)
肝炎	0.0 (0)	0.0 (0)	0.0 (0)	0.0 (0)	0.0 (0)	0.0 (0)
その他	0.0 (0)	0.0 (0)	0.0 (0)	0.0 (0)	0.0 (0)	0.0 (0)
合計	0.0 (0)	100.0 (4)	0.0 (0)	0.0 (0)	0.0 (0)	100.0 (4)

必須項目: 出生体重、原因菌種、感染症診断

NICU入院件数: 1653件(必須項目充足件数: 56件)

集計単位: 症例数

施設: 全施設合計

11/11 ページ

表6.起炎菌別各種感染症数(率)

年報(2004年1月~12月)

(カッコ内は症例数)

菌名	敗血症	肺炎	髄膜炎	脳室炎	尿路感染	血流感染	NEC	腸炎	カンジダ	NITED	SSSS	肝炎	その他	合計
MRSA	26.1(8)	34.8(8)	0.0(0)	0.0(0)	8.7(2)	4.3(1)	8.7(2)	4.3(1)	0.0(0)	4.3(1)	0.0(0)	0.0(0)	8.7(2)	100.0(23)
MSSA	37.5(3)	0.0(0)	0.0(0)	0.0(0)	0.0(0)	0.0(0)	0.0(0)	12.5(1)	0.0(0)	12.5(1)	12.5(1)	0.0(0)	25.0(2)	100.0(8)
緑膿菌	50.0(3)	16.7(1)	0.0(0)	0.0(0)	0.0(0)	0.0(0)	0.0(0)	33.3(2)	0.0(0)	0.0(0)	0.0(0)	0.0(0)	0.0(0)	100.0(8)
カンジダ	22.2(2)	11.1(1)	0.0(0)	0.0(0)	0.0(0)	22.2(2)	0.0(0)	0.0(0)	44.4(4)	0.0(0)	0.0(0)	0.0(0)	0.0(0)	100.0(9)
CNS	16.7(1)	33.3(2)	0.0(0)	0.0(0)	0.0(0)	0.0(0)	0.0(0)	0.0(0)	0.0(0)	0.0(0)	16.7(1)	0.0(0)	33.3(2)	100.0(6)
GBS	28.8(2)	14.3(1)	14.3(1)	0.0(0)	0.0(0)	0.0(0)	0.0(0)	0.0(0)	0.0(0)	0.0(0)	0.0(0)	0.0(0)	42.9(3)	100.0(7)
E.coli	50.0(2)	0.0(0)	0.0(0)	0.0(0)	25.0(1)	0.0(0)	25.0(1)	0.0(0)	0.0(0)	0.0(0)	0.0(0)	0.0(0)	0.0(0)	100.0(4)
Klebsiella	100.0(1)	0.0(0)	0.0(0)	0.0(0)	0.0(0)	0.0(0)	0.0(0)	0.0(0)	0.0(0)	0.0(0)	0.0(0)	0.0(0)	0.0(0)	100.0(1)
Enterobacter	0.0(0)	0.0(0)	0.0(0)	0.0(0)	0.0(0)	0.0(0)	100.0(1)	0.0(0)	0.0(0)	0.0(0)	0.0(0)	0.0(0)	0.0(0)	100.0(1)
Serratia	0.0(0)	0.0(0)	100.0(1)	0.0(0)	0.0(0)	0.0(0)	0.0(0)	0.0(0)	0.0(0)	0.0(0)	0.0(0)	0.0(0)	0.0(0)	100.0(1)
Enterococcus	50.0(2)	25.0(1)	0.0(0)	0.0(0)	0.0(0)	0.0(0)	0.0(0)	25.0(1)	0.0(0)	0.0(0)	0.0(0)	0.0(0)	0.0(0)	100.0(4)
other streptococcus	0.0(0)	0.0(0)	0.0(0)	0.0(0)	0.0(0)	0.0(0)	0.0(0)	0.0(0)	0.0(0)	0.0(0)	0.0(0)	0.0(0)	0.0(0)	0.0(0)
Listeria	0.0(0)	0.0(0)	0.0(0)	0.0(0)	0.0(0)	0.0(0)	0.0(0)	0.0(0)	0.0(0)	0.0(0)	0.0(0)	0.0(0)	0.0(0)	0.0(0)
Haemophilus influenzae	0.0(0)	0.0(0)	0.0(0)	0.0(0)	0.0(0)	0.0(0)	0.0(0)	0.0(0)	0.0(0)	0.0(0)	0.0(0)	0.0(0)	0.0(0)	0.0(0)
Campylobacter	0.0(0)	0.0(0)	0.0(0)	0.0(0)	0.0(0)	0.0(0)	0.0(0)	0.0(0)	0.0(0)	0.0(0)	0.0(0)	0.0(0)	0.0(0)	0.0(0)
Burkholderia cepacia	0.0(0)	0.0(0)	0.0(0)	0.0(0)	0.0(0)	0.0(0)	0.0(0)	0.0(0)	0.0(0)	0.0(0)	0.0(0)	0.0(0)	0.0(0)	0.0(0)

必須項目: 出生体重、原因菌種、感染症診断
 NICU入院件数: 1653 件(必須項目充足件数: 58 件)

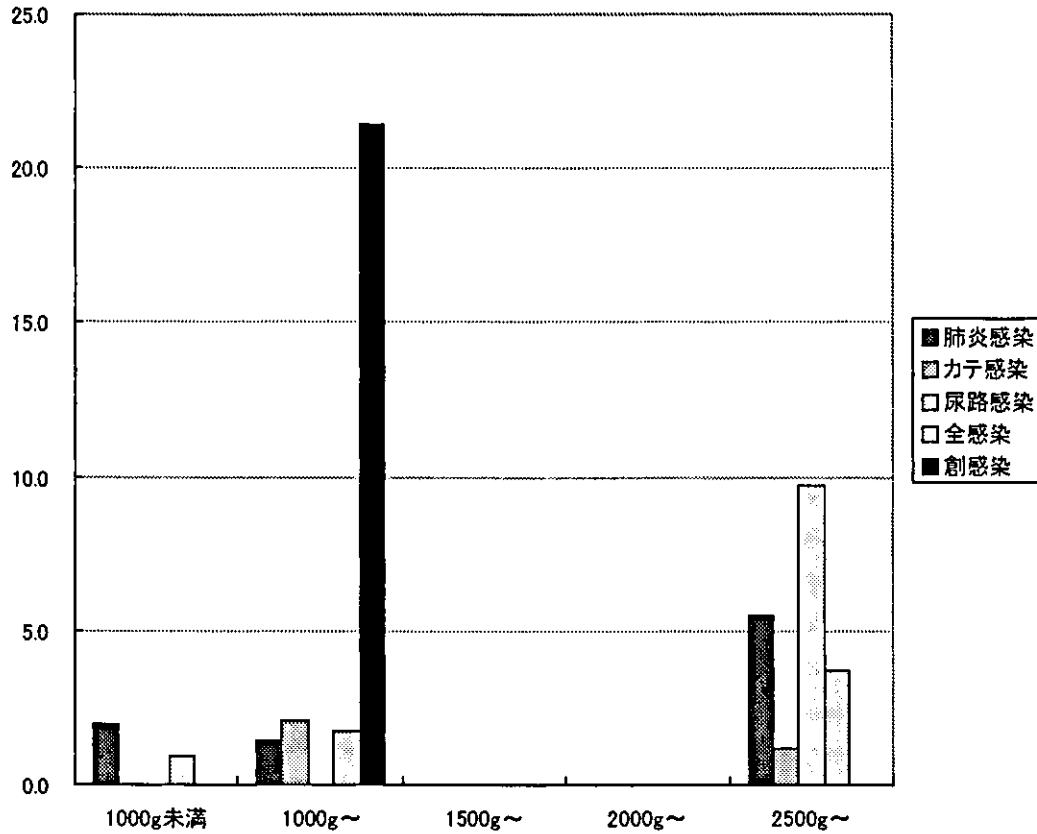
集計単位: 症例数

施設: 全施設合計

表7.リスクで調整した感染率

年報(2004年1月~12月)

X軸:感染症、Y軸:率



出生体重	肺炎感染率	カテ感染率	尿路感染率	全感染率	創感染率
1000g未満	2.0	0.0	0.0	0.9	0.0
1000g~	1.4	2.1	0.0	1.7	21.4
1500g~	0.0	0.0	0.0	0.0	0.0
2000g~	0.0	0.0	0.0	0.0	0.0
2500g~	5.5	1.2	9.7	3.7	0.0

必須項目: 出生体重、手術有無、デバイス装着期間
 NICU入院件数: 1653件(必須項目充足件数: 267件)
 集計単位: 症例数

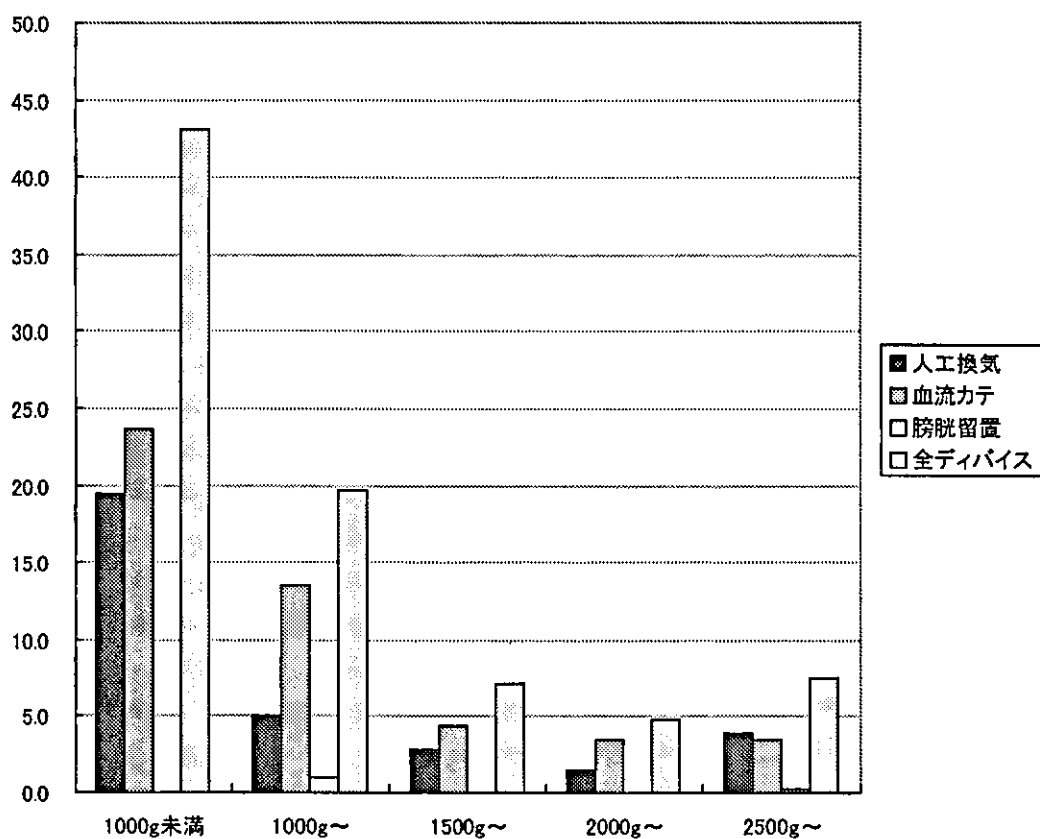
施設: 全施設合計

1/1 ページ

表8.デバイス利用率

年報(2004年1月～12月)

X軸:出生体重、Y軸:率



出生体重	人工換気	血流カテ	膀胱留置	全デバイス
1000g未満	19.5	23.6	0.0	43.1
1000g～	5.1	13.6	1.0	19.7
1500g～	2.8	4.4	0.0	7.2
2000g～	1.5	3.4	0.0	4.8
2500g～	3.9	3.4	0.2	7.5

必須項目: 出生体重、入院日、退院日

NICU入院件数: 1653 件(必須項目充足件数: 1594 件)

集計単位: 日

施設: 全施設合計

1/1 ページ

Ⅱ.分担研究報告書

愛媛大学集中治療部におけるカテーテル関連血流感染の推移と防御策

分担研究者 土手健太郎 愛媛大学附属病院集中治療部 講師

研究要旨：院内感染対策の最も重要なポイントのひとつはサーベイランスを行い、自分達の病院の感染率が、全国平均と比べどのような位置を占めているか、年次別の感染率がどのように変化しているかを、知ることである。また、自分達の病院の感染の原因菌が、全国の他の ICU と比べどのようなちがいがああるかを知ることも重要なことである。そこで、私たちは、（１）2000年から2002年までのカテーテル関連血流感染率の愛媛大学と全国平均との比較を行った。（２）愛媛大学 ICU は、2001年4月に新病棟に移転し、4床から6床に増床したが、この間のカテーテル関連血流感染率の変化も追跡した。（３）その上で、この間のカテーテル関連血流感染の原因菌を、全国の ICU のカテーテル関連血流感染の原因菌との比較、愛媛大学病院全体のカテーテル関連血流感染の原因菌との比較を行った。その結果、（１）カテーテル関連血流感染では、2000年 3.9 (1.5)、2001年 1.4 (1.1)、2002年 0.6 (1.3)（リスクに対する千分率、（ ）は全国平均）で、全国平均とほぼ同等であった。（２）2001年前半までと2001年後半からの感染率の変化を病棟移転の前後で比較したが、感染率の増加はなかった。（３）カテーテル関連血流感染の原因菌の全国の ICU 全体との比較、愛媛大学病院全体との比較では、原因菌の種類などほぼ同様な結果であった。以上より、愛媛大学 ICU のカテーテル関連血流感染の感染率は、全国平均レベルであり、原因菌は、他の施設や部所と同様で、病棟移転時も含めた現在までの、カテーテル関連血流感染対策は、ほぼ満足すべきものと考えられた。

研究協力者

中西和雄 愛媛大学附属病院集中治療部
東優子 愛媛大学附属病院集中治療部
新井達潤 愛媛大学附属病院集中治療部
矢野雅起 愛媛大学附属病院集中治療部
藤井園子 愛媛大学附属病院集中治療部

A. 研究目的

自分達の病院（ICU）の感染率が、全国平均と比べどのような位置を占めているか、年次別の感染率がどのように変化しているかを、知ること、院内感染対策の最も重要なポイントのひとつである。ICU 内の感染率を低下させることを最終目的に、この度は、2000年から2002年までのカテーテル関連血流感染の感染率の、愛媛大学と全国平均との比較と新病棟移転（愛媛大学 ICU は、2001年4月に新病棟に移転し、4床から6床に増床した）前後の感染率の変化を追跡し、その上で、カテーテル関連血流感染の原因菌を全国の ICU の原因菌や、

愛媛大学病院全体のカテーテル関連血流感染の原因菌との比較を行った。

B. 研究方法

（１）2000年から始まった厚生労働省院内感染サーベイランスの2000年、2001年、2002年の報告を元に、カテーテル関連血流感染の感染率（リスクに対する千分率）を、全国平均と愛媛大学 ICU で比較した。

（２）愛媛大学 ICU のカテーテル関連血流感染の感染率（リスクに対する千分率）を新病棟移転前の2000年、2001年前半、新病棟移転後の2001年後半、2002年前半、2002年後半で比較した。

（３）愛媛大学 ICU のカテーテル関連血流感染の原因菌を厚生労働省院内感染サーベイランスによる全国の ICU のカテーテル関連血流感染の原因菌（2000～2003）および愛媛大学病院検査部がまとめた愛媛大学病院全体のカテーテル関連血流感染の原因菌（1998～2001）との比較を行った。

C. 研究結果

(1) カテーテル関連血流感染 (リスクに対する千分率)		(リスクに対する千分率)	
2000年	3.9 (1.5)	2000年	3.9
2001年	1.4 (1.1)	2001年前半	1.4
2002年	0.6 (1.3)	2001年後半	1.4
	() は全国平均	2002年前半	0
		2002年後半	1.2

(2) カテーテル関連血流感染

(3) カテーテル関連血流感染の原因菌

	愛媛大学 ICU (1999~2002年)	全国 ICU (2000~2003年)	愛媛大学全体 (1998~2001年)
MRSA	3 (30%)	30 (34%)	16 (24%)
Pseudomonas aeruginosa	1 (10%)	13 (15%)	5 (7.5%)
Enterobacter spp	2 (20%)	6 (7%)	5 (7.5%)
Candida spp	0	7 (8%)	13 (20%)
CNS	2 (20%)	19 (21%)	18 (27%)
Klebsiella pneumoniae	1 (10%)	2 (2%)	2 (3%)
Serratia marcescens	0	3 (3%)	2 (3%)
Stenotroph. maltophilia	1 (10%)	1 (1%)	1 (2%)
E.coli	0	2 (2%)	4 (6%)
Acinetobacter baumannii	0	6 (7%)	0

カテーテル関連血流感染では、2000年 3.9 (1.5)、2001年 1.4 (1.1)、2002年 0.6 (1.3)、(リスクに対する千分率、() は全国平均) で、全国平均とほぼ同等であった。また、2001年前半までと2001年後半から分けて感染率の変化を病棟移転の前後で比較したが、全体的な感染率の増加はなかった。カテーテル関連血流感染の原因菌別の愛媛大学 ICU、全国 ICU、愛媛大学病院全体の3者での比較では、3者ともほぼ同様な傾向を示した。ただし、愛媛大学 ICU では *Candida spp* が少なく、愛媛大学 ICU、愛媛大学病院全体とも *Acinetobacter baumannii* が少なかった。

D. 考察

院内感染対策の最も重要なポイントのひとつはサーベイランスを行い、自分達の病院の感染率が、全国平均と比べてどのような位置を占めているか、年次別の感染率がどのように変化しているかを、知ることである。一方、2000年から厚生労働省院内感染対策サーベイランス事業が始まった。こ

のにより全国約 30 ヶ所の ICU の感染率の全国平均が明らかになり、それぞれの ICU の感染率との比較もできるようになった。

このサーベイランスの結果を解析し、全体との比較を行ったところ、愛媛大学病院 ICU においては、カテーテル関連血流感染では全国平均とほぼ同等であり、カテーテル関連血流感染に対する院内感染対策は、ほぼ満足すべきものと考えられた。

また、このサーベイランスを用いて、年次別の感染率の変化を追跡できるようになった。これを用いて2001年前半までと2001年後半から分けて感染率の変化を病棟移転の前後で比較したが、病棟移転時の院内感染対策は、ほぼ満足すべきものと考えられた。

このデータ及び、愛媛大学病院検査部のデータをもとに、愛媛大学病院 ICU、全国のサーベイランス参加の ICU、愛媛大学病院全体の3者でのカテーテル関連血流感染の原因菌の比較もおこなった。3者ともほぼ同じ傾向を示し、MRSA、*Pseudomonas aeruginosa*、*Enterobacter*、CNS、*Candida*