

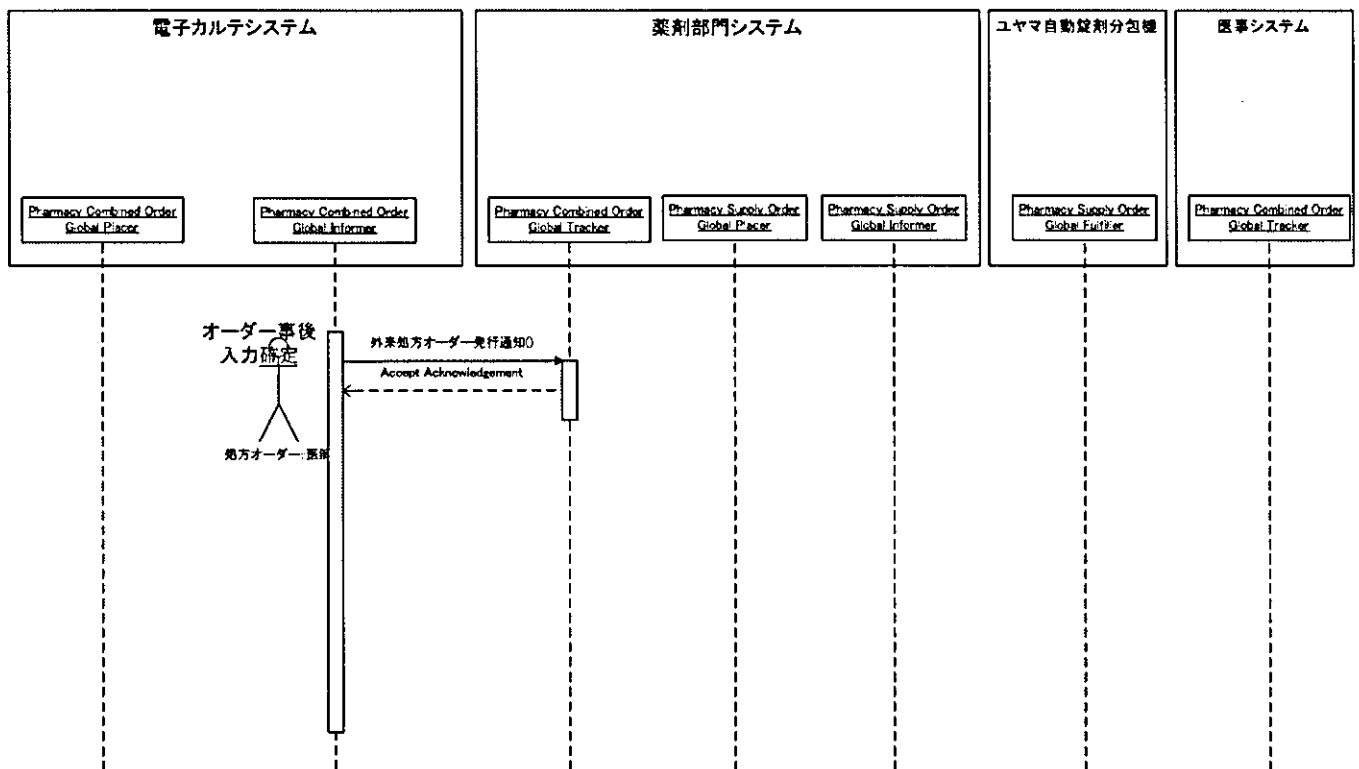
外来事後入力(保留)

現行の処方区分：外来院内(締切時間前)・外来院内(締切時間後)・外来院外(締切時間前)・外来院外(締切時間後)

※ 特殊メニューで会計なし+印刷なしを選択の場合

医師が電子カルテにおいて、外来処方オーダーの事後入力をし、確定操作を行うと、外来処方オーダー発行通知が薬剤部門システムへ送信される(PORX_IN131050JP01)。

(確認：外来院内(締切時間後)をこのユースケースと同じ扱いにするか?→保留)

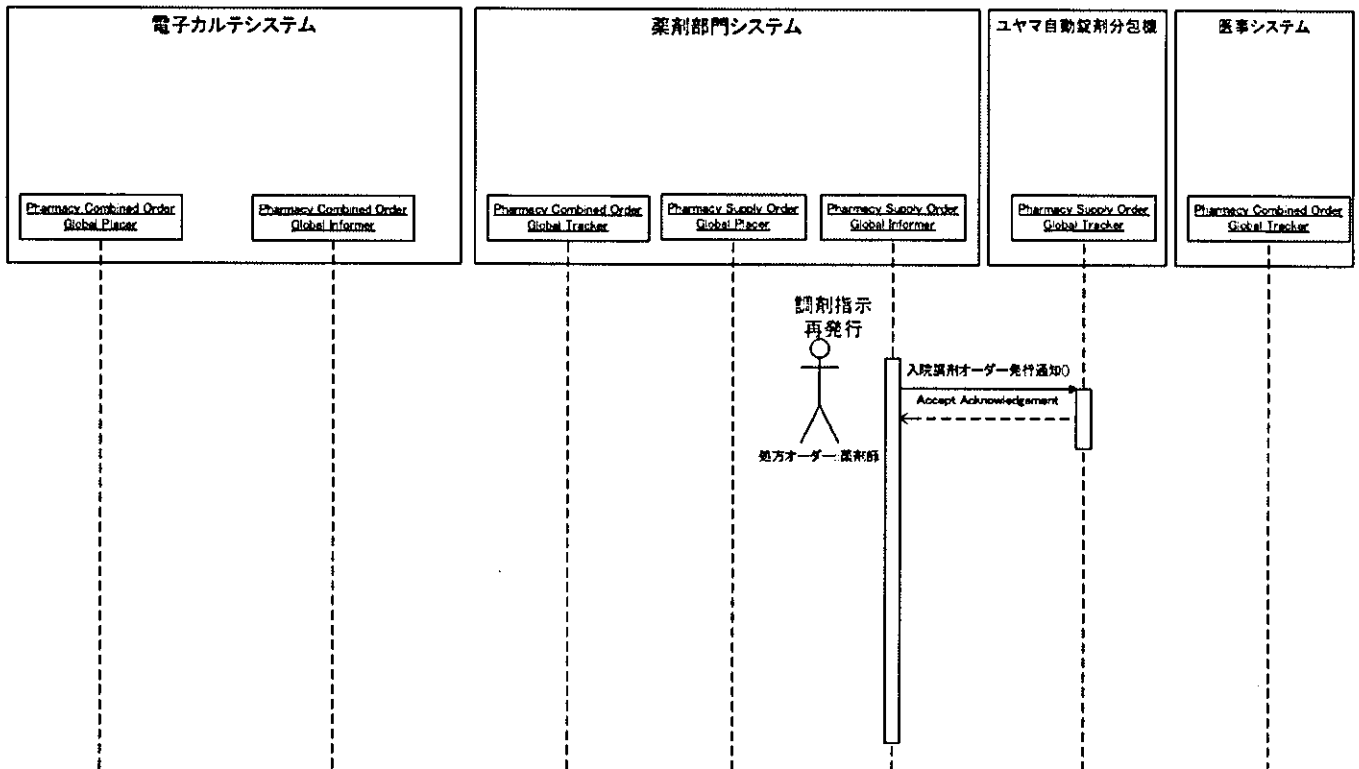


入院調剤指示再発行

現行の処方区分：なし

薬剤師が薬剤部門システムにおいて、調剤指示発行後の処方オーダー一覧より、再発行を行なう処方オーダーを選択後、再発行操作を行うと、入院調剤オーダー発行通知がユヤマシステムへ送信される(PORX_IN221050JP01)。

(確認：再発行メッセージは通知メッセージと考えてよいか？→保留)



外来調剤指示再発行

現行の処方区分：なし

薬剤師が薬剤部門システムにおいて、調剤指示発行後の処方オーダー一覧より、再発行を行なう処方オーダーを選択後、再発行操作を行うと、外来調剤オーダー発行通知がユヤマシステムへ送信される(PORX_IN121050JP01)。

(確認：再発行メッセージは通知メッセージと考えてよいか？→保留)

1.2. インタラクシオンリスト

(1) 入院処方オーダー発行依頼 Deferred

Institutional Combined Order Activate, Fulfillment Request Deferred (PORX_IN231010JP01)

Sending Application Role:	Pharmacy Combined Order Global Placer	(PORX_AR082010JP01)
Receiving Application Role:	Pharmacy Combined Order Global Fulfiller	(PORX_AR082020JP01)
Trigger Event:	Pharmacy Combined Order Activate, Fulfillment Request Deferred	(PORX_TE031010JP01)
Message Type:	Institutional Combined Request, Activate	(PORX_MT232000JP01)

このインタラクシオンが使用されるストーリーボード

- 入院新規（定期）
 - 電子カルテ→薬剤部門システム
- 入院調剤指示発行前修正
 - 電子カルテ→薬剤部門システム

(2) 入院処方オーダー発行依頼 Immediate

Institutional Combined Order Activate, Fulfillment Request Immediate (PORX_IN231020JP01)

Sending Application Role:	Pharmacy Combined Order Global Placer	(PORX_AR082010JP01)
Receiving Application Role:	Pharmacy Combined Order Global Fulfiller	(PORX_AR082020JP01)
Trigger Event:	Pharmacy Combined Order Activate, Fulfillment Request Immediate	(PORX_TE031020JP01)
Message Type:	Institutional Combined Request, Activate	(PORX_MT232000JP01)

このインタラクシオンが使用されるストーリーボード

- 入院新規（即時発行）
 - 電子カルテ→薬剤部門システム
- 入院新規（時間外）
 - 電子カルテ→薬剤部門システム
- 入院調剤指示発行後修正
 - 電子カルテ→薬剤部門システム

(3) 入院処方オーダー削除依頼

Institutional Combined Order Abort, Fulfillment Request (PORX_IN231220JP01)

Sending Application Role:	Pharmacy Combined Order Global Placer	(PORX_AR082010JP01)
Receiving Application Role:	Pharmacy Combined Order Global Fulfiller	(PORX_AR082020JP01)
Trigger Event:	Pharmacy Combined Order Abort, Fulfillment Request	(PORX_TE031220JP01)
Message Type:	Act Generic Status – Order	(COMT_MT001101)

このインタラクシオンが使用されるストーリーボード

- 入院調剤指示発行前修正

- 電子カルテ→薬剤部門システム
- 入院調剤指示発行前削除
 - 電子カルテ→薬剤部門システム

(4) 外来処方オーダー発行依頼

Community Combined Order Activate, Fulfillment Request (PORX_IN131020JP01)

Sending Application Role:	Pharmacy Combined Order Global Placer	(PORX_AR082010JP01)
Receiving Application Role:	Pharmacy Combined Order Global Fulfiller	(PORX_AR082020JP01)
Trigger Event:	Pharmacy Combined Order Activate, Fulfillment Request	(PORX_TE031020JP01)
Message Type:	Institutional Combined Request, Activate	(PORX_MT132000JP01)

このインタラクションが使用されるストーリーボード

- 外来院内新規（締切時間前）
 - 電子カルテ→薬剤部門システム
- 外来院内修正
 - 電子カルテ→薬剤部門システム

(5) 外来処方オーダー削除依頼

Community Combined Order Abort, Fulfillment Request (PORX_IN131220JP01)

Sending Application Role:	Pharmacy Combined Order Global Placer	(PORX_AR082010JP01)
Receiving Application Role:	Pharmacy Combined Order Global Fulfiller	(PORX_AR082020JP01)
Trigger Event:	Pharmacy Combined Order Abort, Fulfillment Request	(PORX_TE031220JP01)
Message Type:	Act Generic Status – Order	(COMT_MT001101)

このインタラクションが使用されるストーリーボード

(6) 入院処方オーダー発行通知

Institutional Combined Order Activate, Notification (PORX_IN231050JP01)

Sending Application Role:	Pharmacy Combined Order Global Informer	(PORX_AR082040JP01)
Receiving Application Role:	Pharmacy Combined Order Global Tracker	(PORX_AR082050JP01)
Trigger Event:	Pharmacy Combined Order Activate, Fulfillment Request	(PORX_TE031020)
Message Type:	Institutional Combined Request, Activate	(PORX_MT232000JP01)

このインタラクションが使用されるストーリーボード

- 入院新規（定期）
 - 電子カルテ→医事システム
- 入院新規（即時発行）
 - 電子カルテ→医事システム
- 入院新規（時間外）

- 電子カルテ→医事システム
- 入院調剤指示発行後修正
 - 電子カルテ→薬剤部門システム
- 入院事後入力
 - 電子カルテ→薬剤部門システム

(7) 入院処方オーダー削除通知

Institutional Combined Order Abort, Notification (PORX_IN231250JP01)

Sending Application Role:	Pharmacy Combined Order Global Informer	(PORX_AR082040JP01)
Receiving Application Role:	Pharmacy Combined Order Global Tracker	(PORX_AR082050JP01)
Trigger Event:	Pharmacy Combined Order Abort, Fulfillment Request	(PORX_TE031220JP01)
Message Type:	Act Generic Status – Order	(COMT_MT001101)

このインタラクションを使用するストーリーボード

- 入院調剤指示発行前修正
 - 薬剤部門システム→電子カルテ
- 入院調剤指示発行後修正
 - 薬剤部門システム→電子カルテ
- 入院調剤指示発行前削除
 - 薬剤部門システム→電子カルテ
- 入院調剤指示発行後削除
 - 薬剤部門システム→電子カルテ

(8) 外来処方オーダー発行通知

Community Combined Order Activate, Notification (PORX_IN131050JP01)

Sending Application Role:	Pharmacy Combined Order Global Informer	(PORX_AR082040JP01)
Receiving Application Role:	Pharmacy Combined Order Global Tracker	(PORX_AR082050JP01)
Trigger Event:	Pharmacy Combined Order Activate, Fulfillment Request	(PORX_TE031020)
Message Type:	Community Combined Request, Activate	(PORX_MT132000JP01)

このインタラクションが使用されるユースケース

- 外来院外新規
 - 電子カルテ→薬剤部門システム
 - 電子カルテ→医事システム
- 外来院外修正
 - 電子カルテ→薬剤部門システム
 - 電子カルテ→医事システム
- 外来院内新規（締切時間前）
 - 電子カルテ→医事システム

- 外来院内修正
 - 電子カルテ→医事システム
- 外来事後入力
 - 電子カルテ→薬剤部門システム

(9) 外来処方オーダー削除通知

Community Combined Order Abort, Notification (PORX_IN131250JP01)

Sending Application Role:	Pharmacy Combined Order Global Informer	(PORX_AR082040JP01)
Receiving Application Role:	Pharmacy Combined Order Global Tracker	(PORX_AR082050JP01)
Trigger Event:	Pharmacy Combined Order Abort, Fulfillment Request	(PORX_TE031220JP01)
Message Type:	Act Generic Status – Order	(COMT_MT001101)

このインタラクションが使用されるストーリーボード

- 外来院外修正
 - 電子カルテ→薬剤部門システム
 - 電子カルテ→医事システム
- 外来院外削除
 - 電子カルテ→薬剤部門システム
 - 電子カルテ→医事システム
- 外来院内修正
 - 薬剤部門システム→電子カルテ
- 外来院内削除
 - 薬剤部門システム→電子カルテ

(10) 入院調剤オーダー発行依頼

Institutional Combined Order Activate, Fulfillment Request (PORX_IN221020JP01)

Sending Application Role:	Pharmacy Supply Order Global Placer	(PORX_AR072010JP01)
Receiving Application Role:	Pharmacy Supply Order Global Fulfiller	(PORX_AR072020JP01)
Trigger Event:	Pharmacy Supply Order Activate, Fulfillment Request	(PORX_TE021020JP01)
Message Type:	Institutional Supply Request, Activate	(PORX_MT222000JP01)

このインタラクションが使用されるストーリーボード

- 入院新規（定期）
 - 薬剤部門システム→ユヤマシステム
- 入院新規（即時発行）
 - 薬剤部門システム→ユヤマシステム
- 入院新規（時間外）
 - 薬剤部門システム→ユヤマシステム
- 入院調剤指示発行後修正

- 薬剤部門システム→ユヤマシステム

(11) 入院調剤オーダー削除依頼

Institutional Supply Order Abort, Fulfillment Request (PORX_IN221220JP01)

Sending Application Role:	Pharmacy Supply Order Global Placer	(PORX_AR072010JP01)
Receiving Application Role:	Pharmacy Supply Order Global Fulfiller	(PORX_AR072020JP01)
Trigger Event:	Pharmacy Supply Order Abort, Fulfillment Request	(PORX_TE021220JP01)
Message Type:	Act Generic Status – Order	(COMT_MT001101)

このインタラクションが使用されるストーリーボード

- 入院調剤指示発行後修正
 - 薬剤部門システム→ユヤマシステム
- 入院調剤指示発行後削除
 - 薬剤部門システム→ユヤマシステム

(12) 外来調剤オーダー発行依頼

Community Supply Order Activate, Fulfillment Request (PORX_IN121020JP01)

Sending Application Role:	Pharmacy Supply Order Global Placer	(PORX_AR072010JP01)
Receiving Application Role:	Pharmacy Supply Order Global Fulfiller	(PORX_AR072020JP01)
Trigger Event:	Pharmacy Supply Order Activate, Fulfillment Request	(PORX_TE021020JP01)
Message Type:	Institutional Supply Request, Activate	(PORX_MT122000JP01)

このインタラクションが使用されるストーリーボード

- 外来院内新規（締切時間）
 - 薬剤部門システム→ユヤマシステム
- 外来院内修正
 - 薬剤部門システム→ユヤマシステム

(13) 外来調剤オーダー削除依頼

Community Supply Order Abort, Fulfillment Request (PORX_IN121220JP01)

Sending Application Role:	Pharmacy Supply Order Global Placer	(PORX_AR072010JP01)
Receiving Application Role:	Pharmacy Supply Order Global Fulfiller	(PORX_AR072020JP01)
Trigger Event:	Pharmacy Supply Order Abort, Fulfillment Request	(PORX_TE021220JP01)
Message Type:	Act Generic Status – Order	(COMT_MT001101)

このインタラクションが使用されるストーリーボード

- 外来院内修正
 - 薬剤部門システム→ユヤマシステム
- 外来院内削除

- 薬剤部門システム→ユヤマシステム

(14) 入院調剤オーダー発行通知

Institutional Supply Order Activate, Notification (PORX_IN221050JP01)

Sending Application Role:	Pharmacy Supply Order Global Informer	(PORX_AR072040JP01)
Receiving Application Role:	Pharmacy Supply Order Global Tracker	(PORX_AR072050JP01)
Trigger Event:	Pharmacy Supply Order Activate, Fulfillment Request	(PORX_TE021020)
Message Type:	Institutional Supply Request, Activate	(PORX_MT222000JP01)

このインタラクションが使用されるストーリーボード

- 入院新規（定期）
 - 薬剤部門システム→電子カルテ
- 入院新規（即時発行）
 - 薬剤部門システム→電子カルテ
- 入院新規（時間外）
 - 薬剤部門システム→電子カルテ
- 入院調剤指示発行後修正
 - 薬剤部門システム→電子カルテ

(15) 入院調剤オーダー削除通知

Institutional Supply Order Abort, Notification (PORX_IN221250JP01)

Sending Application Role:	Pharmacy Supply Order Global Informer	(PORX_AR072040JP01)
Receiving Application Role:	Pharmacy Supply Order Global Tracker	(PORX_AR072050JP01)
Trigger Event:	Pharmacy Supply Order Abort, Fulfillment Request	(PORX_TE021220JP01)
Message Type:	Act Generic Status – Order	(COMT_MT001101)

このインタラクションを使用するストーリーボード

- 入院調剤指示発行後修正
 - ユヤマシステム→薬剤部門システム
- 入院調剤指示発行後削除
 - ユヤマシステム→薬剤部門システム

(16) 外来調剤オーダー発行通知

Community Supply Order Activate, Notification (PORX_IN121050JP01)

Sending Application Role:	Pharmacy Supply Order Global Informer	(PORX_AR072040JP01)
Receiving Application Role:	Pharmacy Supply Order Global Tracker	(PORX_AR072050JP01)
Trigger Event:	Pharmacy Supply Order Activate, Fulfillment Request	(PORX_TE021020)
Message Type:	Community Supply Request, Activate	(PORX_MT122000JP01)

このインタラクションが使用されるユースケース

- 外来院内新規（締切時間前）
 - 薬剤部門システム→電子カルテ
- 外来院内修正
 - 薬剤部門システム→電子カルテ

(17) 外来調剤オーダー削除通知

Community Supply Order Abort, Notification (PORX_IN121250JP01)

Sending Application Role:	Pharmacy Supply Order Global Informer	(PORX_AR072040JP01)
Receiving Application Role:	Pharmacy Supply Order Global Tracker	(PORX_AR072050JP01)
Trigger Event:	Pharmacy Supply Order Abort, Fulfillment Request	(PORX_TE021220JP01)
Message Type:	Act Generic Status – Order	(COMT_MT001101)

このインタラクションが使用されるストーリーボード

- 外来院内修正
 - ユヤマシステム→薬剤部門システム
- 外来院内削除
 - ユヤマシステム→薬剤部門システム

(参考) インタラクション ID 付け規則

Community Combined Order Activate, Fulfillment Request	131000 + 20
Institutional Combined Order New, Notification	231300 + 50
Institutional Combined Order Activate, Fulfillment Request deferred	231000 + 10
Institutional Combined Order Activate, Fulfillment Request immediate	231000 + 20
Institutional Combined Order Activate, Notification	231000 + 50
Institutional Combined Order Revise, Fulfillment Request	231100 + 20
Institutional Combined Order Revise, Notification	231100 + 50
Institutional Combined Order Abort, Fulfillment Request	231200 + 20
Institutional Combined Order Abort, Notification	231200 + 50

厚生労働科学研究費補助金（医療技術評価総合研究事業）
総合研究報告書

電子カルテの相互運用に向けた HL7 メッセージの開発および
管理・流通手法に関する研究

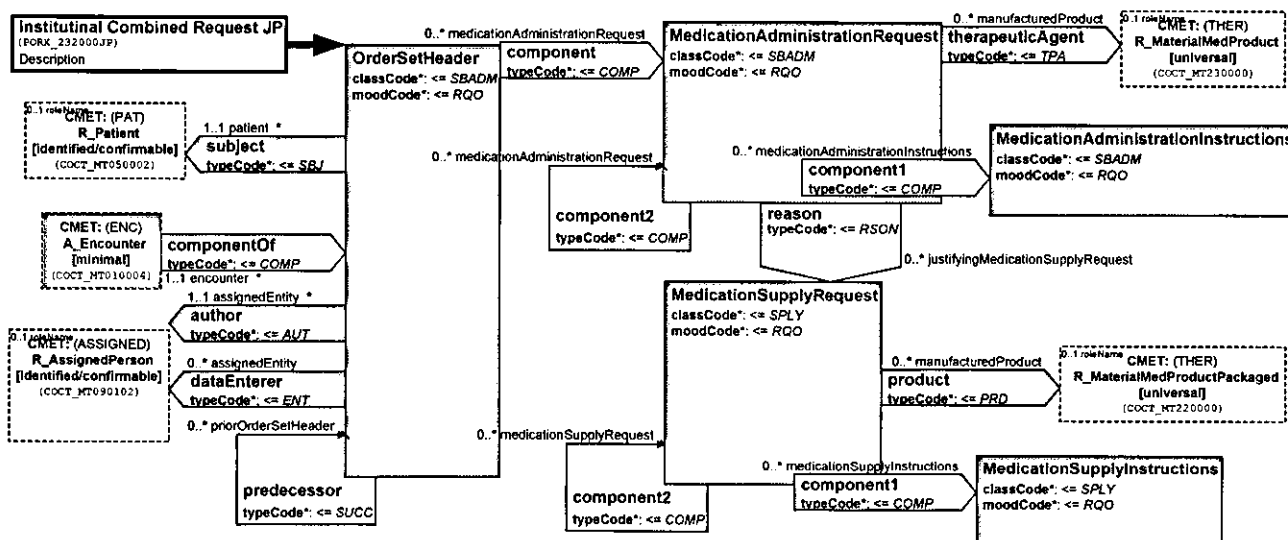
資料 9 処方オーダーメッセージマッピング設計書

処方オーダメッセージマッピング設計書

1. R-MIM

1.1. 処方オーダ

- 入院処方オーダ RMIM: Institutional Combined Request (PORX_RM232000JP01)
 - Message Type: Institutional Combined Request, Activate (PORX_MT232000JP01)



主な構成要素

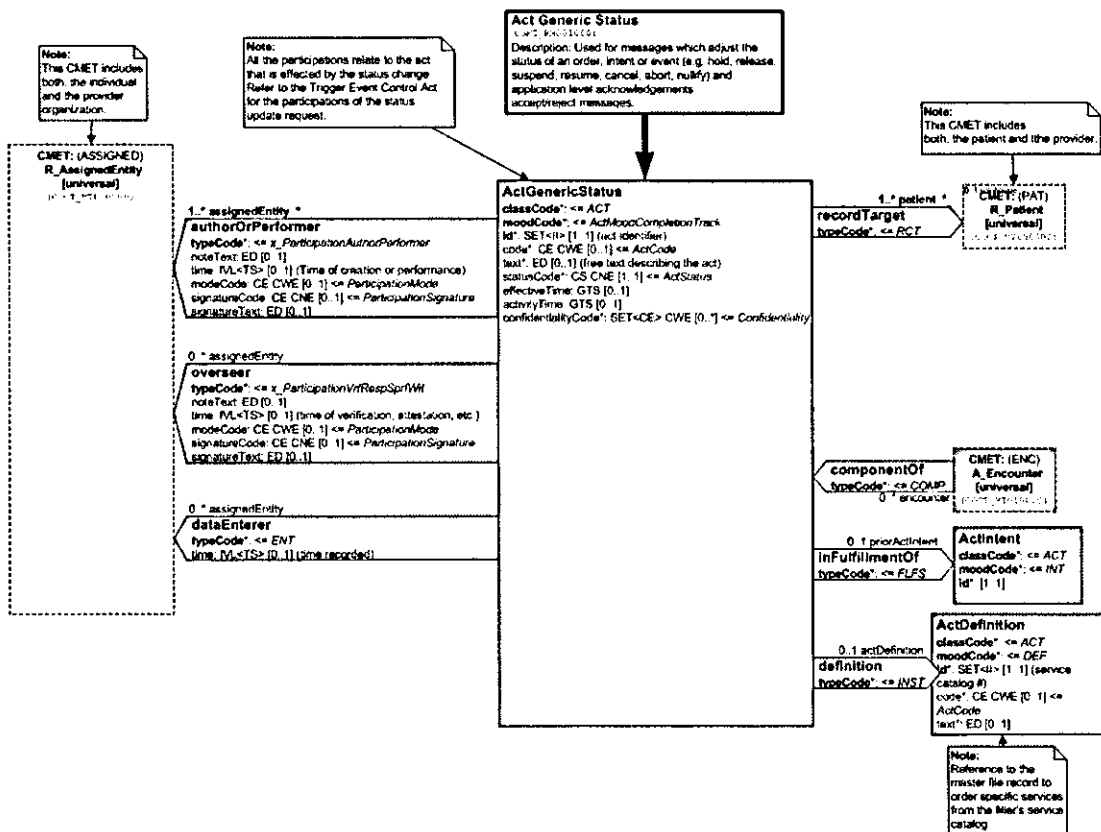
- OrderSetHeader: 処方箋オーダのヘッダ情報
 - MedicationAdministrationRequest: 処方箋の 1 項目の投薬情報を表す
 - MedicationSupplyRequest: 処方箋の 1 項目の薬剤供給の 1 項目を表す
 - CMET: R_Patient [identified/confirmable]: 患者
 - CMET: R_AssignedPerson [identified/confirmable]: 作成医師・代行入力者
 - CMET: A_Encounter [universal]: 診療科の情報
 - CMET: R_MaterialMedProduct [universal]: オーダされた薬剤情報
 - CMET: R_MaterialMedProductPackage [universal]: 供給される薬剤情報
- 外来処方オーダ RMIM: Community Combined Request (PORX_RM132000JP01)
 - Message Type: Community Combined Request, Activate (PORX_MT132000JP01)
 - ※ Community R-MIM も Institutional R-MIM と同じ。
 - 入院調剤オーダ RMIM: Institutional Supply Request (PORX_RM222000JP01)
 - Message Type: Institutional Supply Request, Activate (PORX_MT222000JP01)

- 外来調剤オーダー RMIM: Community Supply Request (PORX_RM122000JP01)
 - Message Type: Community Supply Request, Activate (PORX_MT122000JP01)

1.2. Act Generic Status

- RMIM: Act Generic Status (COMT_RM001000)
 - Message Type: Act Generic Status – Order (COMT_MT001101)

オーダーが削除された(Normal→Abort)という状態変化を通知するメッセージ。



2. マッピング

2.1. 電子カルテ→薬局メッセージ（現行システムの ORDERCTR 関連 DB）

新処方システムのために、現行システムで使用されている項目から、不要項目の洗い出しを行なったものに対し、HL7 V3 処方オーダメッセージにマッピングした。

患者情報

項目番号	項目名	マッピング
ORDERCTL_2 ORDERYAK_1 ORDERYOH_27 ORDERSIJ_10	患者番号	CMET:R_patient.patient.id
ORDERCTL_23	患者氏名 (漢字)	CMET:R_Patient.patient.person.name use="IDE" 姓、名は分ける。
ORDERCTL_24	患者氏名 (カナ)	CMET:R_Patient.patient.person.name use="SYL" 姓、名は分ける。
ORDERCTL_25	生年月日	CMET:R_Patient.patient.person.birthTime
ORDERCTL_26	性別	CMET:R_Patient.patient.person.administrativeGenderCode (CE型) ValueSet: AdministrativeGender
ORDERCTL_3 ORDERYAK_2	入外区分	CMET:A_Encounter.Encounter.code (CE) 外来: AMB(ambulatory encounter) 入院: IMP(inpatient encounter) ポキャブラリドメイン Act.code で対応可能。 ※メッセージインタラクション、メッセージタイプも異なる
ORDERCTL_4 ORDERYAK_3	科コード	入院: 入院している診療科 外来: 実際にオーダーを出した診療科 入院中外来: 外来として扱う入院として扱う 現行では、以下の2つの診療科情報があいまい。新処方ではそれぞれ明示的に表現する。 (1) オーダーを出した診療科: オーダーの作成医師の所属診療科情報として、医師情報で表現 (R_AssignedPerson の ResponsibleOrganization)。 (2)患者の受診診療科: Encounter の ResponsibleParty で表現。

ORDERCTL_5 ORDERYAK_4	病棟コード	<p>CMET:A_Encounter.Encounter.location.ServiceDeliveryLocation.id</p> <p>入院時の患者の病棟情報は、Encounter(入院)のServiceDeliveryLocation情報で表現。</p>
ORDERCTL_27	部署名称	<p>外来：診療科名称 → CMET: R_AssignedOrgnaization.AssignedOrganization.Organization.name</p> <p>入院：病棟名称 → CMET: E_Place.Place.name</p> <p>診療科コード、病棟コードで表現されるそれぞれの診療科、病棟ごとに Entity の name で名称を指定する。</p>

医師情報（入力者情報含む）

項目番号	項目名	マッピング
ORDERCTL_14	入力者ユーザ ID	CMET:R_AssignedPerson.assignedPerson.id (participationType="AUT")
ORDERCTL_15	入力医師コード	CMET:R_AssignedPerson.assignedPerson.id (participationType="AUT")
ORDERCTL_16	入力医師名称	CMET:R_AssignedPerson.assignedPerson.person.name (participationType="AUT") use="IDE"
ORDERCTL_17	被代行入力医師コード	CMET:R_AssignedPerson.assignedPerson.id (participationType="ENT")
ORDERCTL_18	被代行入力医師名称	CMET:R_AssignedPerson.assignedPerson.person.name (participationType="ENT")
ORDERCTL_34	入力 PC のホスト名(ID)	TransmissionWrapper 中の Message.sender.device.name (または id)

注:入力医師を常にオーダーの Author、つまり、この処方箋の内容に責任を持つ人と考え Participation(AUT)で表現する。代行入力があった場合にのみ、代行入力医師情報を Participation(ENT)で付与する。

オーダー情報

項目番号	項目名	マッピング
ORDERCTL_7 ORDERYAK_6 ORDERYOH_2 ORDERSIJ_2	オーダーNo	PrescriptionHeader.id[0]
新規追加	医事システム 用オーダーID	PrescriptionHeader.id[1]
ORDERCTL_37	処方箋番号	PrescriptionHeader.id[2]
ORDERCTL_29	薬待ち番号	MedicationSupplyRequest.id MedicationSupply に付与する ID と考える。 処方箋単位で番号を振る。
ORDERCTL_6 ORDERYAK_5 ORDERYOH_1 ORDERSIJ_1	処方日	PrescriptionHeader.effectiveTime 最初のオーダー指示日。 現行では修正後も変わらないが、修正オーダーの PrescriptionHeader.author.time には、修正オーダーの作成日時 が入るべきであり、処方日は、修正元メッセージの author.participation で表現される。 後述の「オーダーの修正・削除について」を参照。 また、現行では、事後入力の際も、入力日になっているが、新 システムでは、過去のオーダー指示日になるべき。 処方箋の処方日は、修正された日があらたな処方日になるべきで はないか。→新処方ではそのように変更。
ORDERCTL_30	タイムスタンプ	PrescriptionHeader.author2.time オーダー登録（現システムではデータベースへの書き込み）日。
ORDERCTL_9	修正日	PrescriptionHeader.author2.time 修正オーダーが書き込まれた時刻。
ORDERCTL_12	処方区分（外 来、定期、臨時 通常、・・・、 時間外）	PrescriptionHeader.code (CD) (後述の「処方区分について」を参照)
ORDERCTL_19	院内院外区分	MedicationSupplyRequest.origin.R_LocationLocatedEntity の R_AssigningOrganization で院内薬局に対応する Organization を指定。 薬品マスタの MedicationSupply.destination を origin に持つ。 院外薬局の場合は、院外ということを明示的に示すために院外と いう意味の OID を付ける。NULL の UNKNOWN
ORDERSIJ_8	指示コメント	・ PrescriptionHeader.component2.supplyRequest.text

		<p>処方箋全体の調剤(薬局向け)に対するフリーテキストによる指示コメント。</p> <ul style="list-style-type: none"> • MedicationSupplyRequest.component1. medicationSupplyInstructions.text 薬局向け (払い出し指示) コメント • PrescriptionHeader.component1 .substanceAdministrationRequest.text 処方箋全体の投薬・服用(患者向け)に対するフリーテキストによる指示コメント。 • MedicationAdministrationRequest.component2. substanceAdministrationRequest.text 患者向けコメント
ORDERCTL_13	<p>薬剤情報提供の有無 (薬品名あり+効能等あり、薬品名あり+効能等なし、薬品名なし+効能等あり、薬品名なし+効能等なし)</p>	<p>病名を告知したくない場合などに、薬品名や効能を薬袋に印刷するかどうかの指示</p> <p>薬品名なしまたは効能等なしの場合のみ、MedicationSupplyInstruction.code (CD)に、薬品名非記載、効能非記載のそれぞれに対応するコードとして表現。</p> <p>OrderSetHeader と関連する、MedicationSupplyInstruction.code</p>
ORDERCTL_35	<p>薬剤情報提供料加算有無 (加算しない・加算する・null)</p>	<p>薬品情報提供の有無に統一</p>
ORDERCTL_28	<p>服用開始日</p>	<p>外来院内のみ。一つの処方箋に含まれるすべての Rp の服用開始日は共通という前提だが、各 MedicationAdministrationRequest は、それぞれ服用開始日を effectiveTime に持つ。</p>
ORDERCTL_39	<p>一包化サイン</p>	<p>PrescriptionHeader.component2.supplyRequest.code (CD) オーダー単位の指示。</p>
新規追加	<p>容器数</p>	<p>MedicationSupplyRequest.product.manufacturedProduct.manufacturedMaterial.content.quantity に、RTO<PQ,PQ>で。Rp 内の全ての薬剤には同じ値が設定される。分母が容器数、分子がその容器に含まれる薬品の容量。</p>

オーダー薬剤情報

項目番号	項目名	マッピング
ORDERYAK_8 ORDERYOH_4 ORDERSIJ_4	剤 No.	PrescriptionHeader と MedicationAdministrationRequest を つなぐ ActRelationship(comp)の sequenceNumber.
ORDERYAK_9 ORDERYOH_5 ORDERSIJ_5	剤内シーケンス	MedicationAdministrationRequest 同士をつなぐ ActRelationship(comp)の sequenceNumber.
ORDERYAK_20	治験薬サイン	一般薬、治験薬、自費購入薬。 治験薬も自費購入薬も保険扱い。 医師がオーダー時に指示する自費購入薬は、 MedicationSupply と ActRelationship(PERT)で関連する CMET:A_Coverage の、Coverage.code(CE)であらわされる保 険種別が自費。 治験薬の場合は、保険種別が諸法・治験。
ORDERYAK_10	薬品コード	CMET MaterialMedProduct の Medicine.code (CE)
ORDERYAK_11	薬品名称漢字	CMET MaterialMedProduct の Medicine.code.displayName) もしくは、 CMET MaterialMedProduct の Medicine に name 属性を追加。 現行の処方メッセージでは、Medicine.code.displayName で 表現するとなっている。しかし、薬剤にはコードは同じでも別 称を持つものがあるため、name 属性で表現したほうがよい。 実際に送られるものは1つであったとしても。 略称など複数存在する場合がある。
ORDERYAK_13	単位区分 (薬価・ 力価・包装)	それぞれの単位を別々に書く。 下の単位コード参照。
ORDERYAK_14	単位コード	薬価：Medicine.quantity.unit (CS) 力価：IngredientStrength.quantity(RTO<PQ,PQ>)の分子の PQ の unit (CS)。 包装：PackOf.quantity.unit(RTO<PQ,PQ>)の分子の PQ の unit (CS)。 実際に使われているのは薬価のみ。
ORDERYAK_12	処方数量(全量)	MedicationSupplyRequest.quantity 内服：1日量

		<p>外用：全量 頓服：1回量</p> <p>後述の「処方数量について」を参照</p>
ORDERSIJ_7	指示コード	<p>例えば Mix 指示や粉碎指示などの場合は決められたコードが入る。指示の自由入力の場合はコードなし。</p> <p>患者：MedicationAdministrationRequest.component2.substanceAdministrationRequest.code (CD)</p> <p>薬局：MedicationSupplyRequest.component1.medicationSupplyInstructions.code (CD)</p>
ORDERSIJ_6	指示種別	<p>薬局向けコメントと患者向けコメントを別々に表現するため不要</p>
ORDERYAK_27	粉碎サイン	<p>指定なし、分割指定あり、粉碎指定あり。</p> <p>MedicationSupplyInstruction.code (CD)</p> <p>薬を出す人への指示。</p>
ORDERYOH_28	Mix 指示	<p>MedicationSupplyInstructions.code (CD)</p> <p>MIX 指示、経管チューブ</p> <p>オーダー用法単位 (Rp 単位) の指示であるが、その Rp 内に含まれる各 MedicationSupply について、薬局に対する指示として MedicationSupplyInstructions として表現。</p>
ORDERYAK_22	警告コード	<p>MedicationAdministrationRequest と triggerFor で関連する CMET: A_AlertNoText.code (CS) (分類コード) と value(詳細コード)。</p> <p>警告の種別は、HL7 で定義されている、AlertNoText.code に、ActSuppliedItemAlertCode を使い指定する。詳細な分類が必要な場合、AlertNoText.value に詳細コードを指定する。今回の場合、ActSuppliedItemAlertCode には、重複と同効薬を区別するコードがないため、詳細コードで区別する。</p> <p>警告レベルは、ActNoText と component で関連する ServerityObservation.value で指定する。</p>