

#### 4) 診療録・応急手当録の使用方法

##### 1) 診療録・応急手当録作成および問診表（日本語対応）

- ・ 日本語の読み書きが可能な場合は、診療録・応急手当録（日本語用）の太線枠内を記載してもらいます。
- ・ 必要があれば、裏面の問診表を記載してもらい情報収集に活用します。

##### 2) 診療録・応急手当録作成および問診表（外国語対応）

- ・ 外国語用の問診表は、必要に応じて使用します。外国語一覧表（8ヵ国語：韓国語・中国語・英語・ポルトガル語・フランス語・ドイツ語・スペイン語・タイ語）より使用言語を選択して下さい。（その他の言語対応表は準備できません）。外国語問診表と同一番号をチェックした日本語帳票と対応させ情報収集をします。

##### 3) 診療の内容は、医師が「診療録・応急手当録：帳票3号」に記載します。

##### 4) 診療所の結果、医薬品の処方が必要な場合は、処方内容も帳票3号に記載してください。処方量は、1日分を上限とします。

##### 5) 注射を含めて、帳票3号が看護師への指示箋となります。できるだけ、日本語で記載して下さい。

##### 6) 処置やケアの看護記録も、医師の診療記録と同一紙面に記載します。看護師はサインにNsと付記します。

#### 5) 所轄応急手当所の相談受けおよびケア・処置の指示

##### (1) 「患者報告書」をFAX送信

- ・ 応急手当所の看護師は、必要に応じて患者の状態について相談および報告をFAXおよび電話で行います。各診療所で担当する応急手当所については、「勤務要領マニュアル」の組織図を参照して下さい。
- ・ 「画像転送システム」で、患者の様子をテレビモニターすることができます。ただし、カメラは有線であるため、撮影範囲に限界があります。また、録画はしません。

##### (2) 応急手当所看護師への指示

- ・ 指示出しは、原則としてFAXで指示箋（応急手当所から送信された用紙）を送信します。控えは、診療所で保管します。応急手当所で受信した指示箋は報告用紙とともに、患者の記録に綴じ込みます。
- ・ 指示の実施に際して、応急手当所のスタッフは、過誤を防ぐために“ダブルチェック”を行います。

##### (3) 患者を診療所へ転送／往診

- ・ 必要があれば診療所に患者を搬送させます。ただし、医療救護車両は、臥位搬送はできません。
- ・ 移動が不可能な患者で、医師の診察が必要な場合は、往診とするか協会指揮室へ救急車搬送の依頼となります。
- ・ 往診する場合は、医療救護車両を使用します。3人乗りが準備できない場合は、1人乗りを使用して下さい。

#### 6) 救急搬送

場外の救急搬送が必要な場合は、協会指揮室へ連絡し救急車を要請します。

- ・ 救急車を要請する際は、必要事項を記入した救急依頼書でマネジャーに指示して下さい。
- ・ マネジャーは、協会指揮室へ電話で内容を伝達します。

- ・ 医師は、救急搬送の必要がある旨を、患者および家族・同伴者に説明して下さい。医師にその余裕がない時は、看護師のできる範囲で家族・同伴者に説明します。医師はその後に改めて説明して下さい。
- ・ 医師は、場外医療機関への診療情報提供書を作成します。
- ・ 搬送先の医療機関は、協会指揮室から連絡を受けた消防署の救急隊長が決定します。
- ・ 到着した救急隊長に対して、継続処置内容および搬送上の留意事項等を指示して下さい。
- ・ 原則として、救急車への同乗はしません。救命上止むを得ない場合は、患者に同行し処置を続けます。救急車に同乗する場合の帰途は、原則としてタクシーの利用となります。タクシー券は、医療事務員が発行します。
- ・ 医師が、ドクターヘリが必要と判断する場合は、救急隊長に相談して下さい。救急隊長が消防署（万博消防署・瀬戸消防署）経由で要請します。

#### 7) 医療救護施設内で急病者が死亡した場合

##### (1) 会場外の医療機関に救急搬送する。

- ・ 会場内で発生した死亡患者は、場外の医療機関に救急搬送となります。協会指揮室へ通報します。

##### (2) 万一、医療救護施設内で死後の処置を行う必要がある場合に対して、ディスプレイの処置セットを診療所（3カ所）に配備しています。

##### (3) 死亡診断書

- ・ 原則として、医療救護施設では死亡診断書は発行しません。

## E 看護師の業務

医療機関と同じく、リスクマネジメント（例：誤業防止、患者誤認の防止）および感染防止（ユニバーサルプリコーション）に努めてください。また、当然の事ですが、守秘義務を厳守して下さい。

### 常勤スタッフの種類

#### (1) 看護師

□ 週に1回～5回勤務の人まで様々です。質問・疑問等は、4～5回/週に勤務するスタッフにお尋ね下さい。当日のオリエンテーションを担当する人とお考え下さい。

#### (2) マネージャー

□ ニチイ学館の委託スタッフです。事務業務、電気自動車の運転、ハウスキーピング、物品の洗浄、スタッフの世話および勤怠管理等を行います。現場の業務の経験者ばかりではありません。お互いの業務を協力して実施して下さい。

□ 北ゲート診療所にマネージャーの統括者を配属します。フロントマネージャーと呼称します。協会職員との連絡もとります。

#### (3) 救急救命士

□ 多客日や夏休み期間は、救急救命士のボランティア勤務を予定しています。

□ 観客の生命の安全を守るために救命士の活動に協力して下さい。

#### (4) 看護学生

□ ゴールデンウィークおよび夏季休暇に数名のボランティア学生が参加します。

□ ゲートの応急手当所、西ゲート診療所を除く各所に配置を予定します。

□ 患者受付の支援、ケア、物品搬送、環境整備等の業務を支援させて下さい。

## 看護師の主な業務

### 1) 診療の補助

- 診察の介助：診察器材は限られている事を把握しておいて下さい。検査測定できる項目は以下の通りです。

項目	器材
体温測定	電子体温計
血圧測定	電子血圧計
尿検査	試験紙：ウリエース UA-L067
血糖測定	メディセーフミニ
酸素濃度測定	パルスオキシメーター
心電図	日本光電、フクダ電子製品
生体モニター	日本光電、フクダ電子製品
超音波検査	東芝メディカル

- 医師の指示により注射の介助または実施をします。(静脈注射に関連した物品、配置薬剤等は、別項に掲載)

### 2) 患者発生現場への出動

- 必要に応じて、傷病者が発生した現場へ出動し、患者の救護および搬送を行います。

＜各施設の患者搬送に使用できる器材＞

	北ゲート 診療所	西ゲート 診療所	瀬戸 診療所	遊びと参加ゾーン 応急手当所	コモン4 応急手当所	センターゾーン 応急手当所	東ゲート 応急手当所	瀬戸ゲート 応急手当所
医療救護車両 (3人乗り)	○	○		○	○	○	○	
ストレッチャー	○	○	○					○
車椅子	○	○	○	○	○	○	○	○

- 搬送に際し、応援が必要な場合は、付近の警備員・清掃スタッフ・マルチスタッフ等に応援を求めることができます。
- 重症の場合は、速やかに協会指揮室（内線：110番）に患者の救急搬送を要請します。救護体制については、別紙マニュアルを参照して下さい。
- 現場では、感染防止および環境汚染に注意します。施設外に出る時は、Nsセット（フェイス手袋、フェイスシート（人工呼吸用）、アルコール綿）をシール付ポリ袋に収納し、ユニフォームのポケットに携帯してください。

### 3) 患者のケア・処置に伴う事故防止

#### ① 患者誤認の防止

- ケア・処置に際しては、患者を誤認しないように最大限に注意して下さい。
- 施設内に一時的に滞在する患者には、患者識別バンド（ネームタグ）を装着します。
- 複数の患者が存在する時は、相手に名前を名乗ってもらう等の注意が必要です。

#### ② 誤薬の防止

- 注射施行時は、薬剤・患者の誤認を防止するためにダブルチェックをします。

#### ③ 感染防止

- ケア処置に際しては、ユニバーサルプリコーションによる感染防止に注意して下さい。

#### ④ 記録

- 実施内容は、「診療録・応急手当録」に記載します。医師と同一紙面ですので、記載者のサインに“Ns”を付記して下さい。記録は、後のトラブル発生時の照合資料となります

ので事実のみを記載して下さい。

#### 4) 医療救護施設の運営に関すること

各施設の運営に必要な管理項目は以下の通りです。各項目のマニュアルを参照して下さい。

- ② 医薬品、衛生材料、医療器材の管理（点検、請求、補充、使用時の記載）
- ③ 消耗品の管理（点検、請求、補充、使用時の記載）
- ④ リネン類の管理（点検、請求、補充、使用時の記載）
- ⑤ 環境管理（室内の清掃、医療廃棄物管理、ゴミ分別等）
- ⑥ 帳票類およびデータの管理
- ⑦ その他

## 診療所の患者対応と業務の流れ

### 1) 患者受付

	患者	マネジャー	看護師	備考
診療録・応急手当録作成/ 問診表	必要事項を記載する	録の新規作成 記載の支援	録の新規作成 記載の支援	施設利用者全員
ネームタグ	氏名を記載する ※	記載の支援	記載の支援	※必要な患者のみ
患者情報	—	FMP※に入力登録	登録支援・確認	※ファイルメーカープロ

(1) 診療録・応急手当録の作成方法は帳票マニュアル参照

(2) ネームタグ

□ 患者誤認の事故防止のために使用します。

□ 処置室および静養室を使用する患者は、患者自身（家族・付き添い）に記載してもらったネームタグを手首に装着させます。ネームタグは、退所時に除去します。

□ もし、会場内の医療救護施設に移動する場合および場外医療機関に搬送する場合は、そのまま装着しておきます。

(3) 「患者情報」登録（FMP）

□ 原則として、レコードの新規作成はマネジャーが行います。これは、患者の個人情報登録ですが、日報や利用者リスト等にデータを活用します。

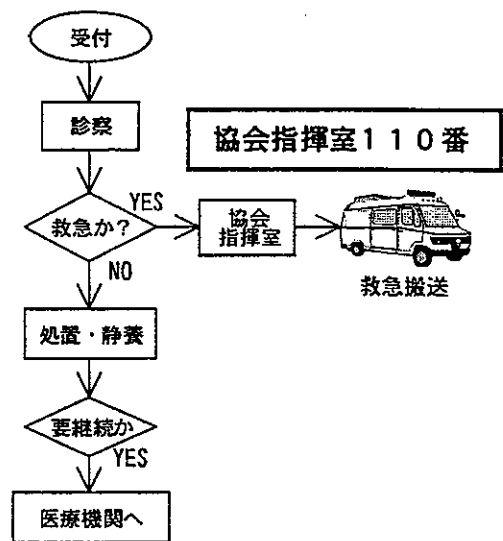
(ア)

### 2) 診察

(1) 言うまでもないことですが、原則として、受付順に診察となりますが、患者の状況に応じて臨機応変に対応します。

(2) 診察に際しては、応急診療が目的であり検査および疾患の治療は行わない旨を患者に説明し同意を得てください。

(3) 感染症の疑いのある患者の場合は、別室に誘導し、診察を速やかに実施して下さい。



### 3) 救急搬送

場外の救急搬送が必要な場合は、協会指揮室へ連絡し、救急車を要請します。

□ 救急車を要請する際は、要請依頼メモで必要事項を確認し連絡して下さい。

□ 医師は、場外医療機関への診療情報提供書を作成して下さい。

□ 原則として、救急車への同乗はしません。医師が、医療スタッフの同乗を必要と判断した場合は、診療所内で同乗者を決定して下さい。

□ もし、救急車に同乗する場合はタクシー券を持参しタクシーで戻して下さい。タクシー券は、マネジャーが発行します。

### 4) 処置・静養

- 看護師は、医師の指示により処置およびその介助を行います。
- 処置内容および結果を診療録に記録して下さい。医師記録も看護記録も同一シートに記録しますので、看護師はサインにNsと付記して下さい。

## 5) 所轄応急手当所の相談受け

### (4) 画像の利用

- 所轄の応急手当所より、患者の状態について相談および報告があります。「画像転送システム」を活用すれば、患者の様子を画像で見ることができます。(詳細は未定)

### (5) 患者を診療所へ転送/往診

- 医師の指示があれば、診療所に患者を搬送させます。ただし、医療救護車両は、患者の臥位搬送ができません。医師の診察が必要な場合は、往診とするか、協会指揮センターへ救急車搬送を依頼します。
- 応急手当所より患者を受ける場合は、搬送方法、患者のフルネームと同伴者の有無等の情報を電話またはFAXで受けて下さい。

## 6) 終了後の帳票整理

- (1) 診療録は、専用のファイルに“あいうえお順”に綴じて各診療所で保管します。
- (2) 患者の退所後または当日の終業までに患者情報を登録して下さい。
  - 看護師は、入力内容を確認します。
  - 共有フォルダに保存します。
  - バックアップとして専用CDにも保存します。

## 応急手当所の患者対応と業務の流れ

### 1) 受付業務

	患者	マネジャー	看護師	備考
診療録・応急手当録作成/ 問診表	必要事項を記載する	録の新規作成 記載の支援	録の新規作成 記載の支援	施設利用者全員
ネームタグ	氏名を記載する ※	記載の支援	記載の支援	※必用な患者のみ
患者情報	—	FMP※に入力登録	登録支援・確認	※ファイルメーカープロ

診療所の患者対応と業務の流れの項目に同じ

### 2) 診療録・応急手当録

- 応急手当所で実践したケア内容を簡潔に記載します。
- 各施設で保管します。もし、会場内診療所へ患者を転送した場合は、応急手当録は、持ち帰り施設で保管して下さい。

### 3) 患者対応の流れ

#### (1) 緊急状態の患者の場合

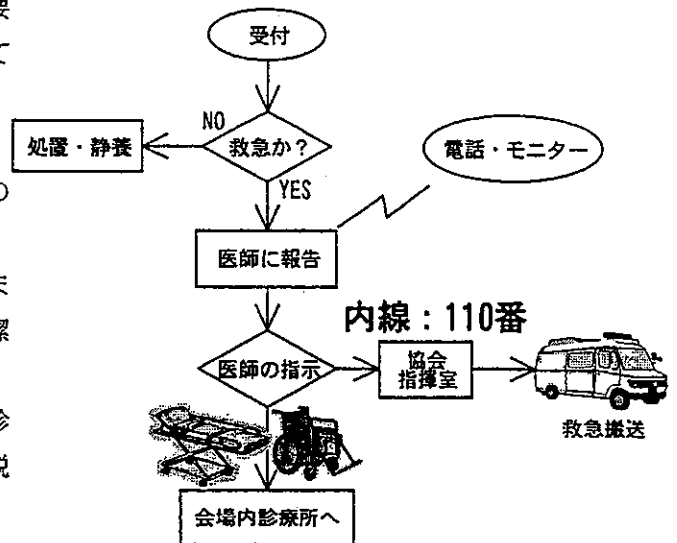
- 一刻を争う状況と判断した際は、協会指揮室に救急搬送の要請をします。同時に管轄の診療所にも電話連絡します。落ち着いた後に、その患者情報を北ゲート診療所のマネジャーに報告して下さい。

(2) 医師の診察が必要と思われる場合

- 管轄の診療所医師に、患者の状態報告をします。報告に際しては、「画像転送システム」を活用する予定です。  
(現時点ではシステムの詳細不明)
- 診療所で診察すると指示があれば、診療所に搬送します。ただし、医療救護車両は、臥位搬送はできません。患者の状態と搬送方法を診療所と相談して下さい。状況によっては医師の往診か、救急車の搬送が必要となります。
- 会場内診療所に搬送する場合は、患者の氏名・年齢、付き添い者の有無等をFAXします。
- 管轄先の診療所については、「勤務要領マニュアル」の組織図を参照して下さい。

(3) 処置・静養

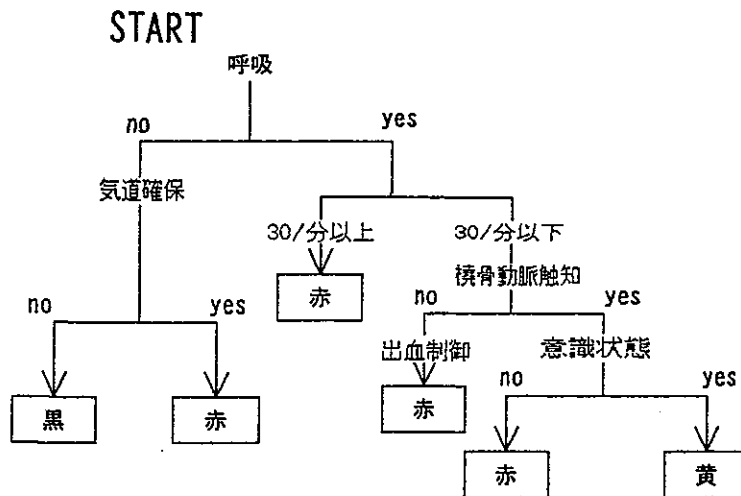
- 患者の状態によって、適宜、処置の実施および静養室で休養させます。適宜、患者にネームタグを使用します。ケア内容を応急手当所録に簡潔に記録します。
- 急を要しなくとも、医療機関の受診が必要な場合は、その旨を患者に説明します。



4) 終了後の帳票整理

診療所の記載内容と同じ

参考：「START : Simple Triage and Rapid Treatment」



黒：死亡または生命徴候があっても、その状況では救命できないと判断されるもの  
 赤：救命できる可能性があり、最優先して搬送や治療を行う  
 黄：直ちに生命に危険はないが、治療が必要なもの  
 緑：軽症で治療の必要がないもの



## 注射業務

### 1) 医療救護施設で使用可能な物品

医療救護施設に配備する注射関連器材は、左の表の通りです。

### 2) 静脈注射の実施について

原則として、一時的な投薬を目的としたものとなります。投薬に要する時間を考慮して器材を選択して下さい。

### 3) 感染防止

#### (1) 誤刺防止

誤刺防止機構を持った翼状針や留置針を配備しています。必ず、使用方法を確認して業務に当たって下さい。博覧会は継続存続する組織ではありません。継続観察が必要となる医療事故を発生させないように厳重に注意して下さい。

#### (2) 手袋の装着

注射業務に当たっては、必ずディスポ手袋を装着して下さい。未装備で事故が発生した場合は、保障の対象外となる事があります。感染防止の啓蒙として、臨時で業務するスタッフに対しても声をかけて下さい。

### 4) 注射施行時の指示受け・実施手順

#### (1) 診療所

- ① 指示を記載した診療録を指示箋として準備します。
- ② 必要物品および薬剤の準備ができたなら、医師または他の看護師と共にダブルチェックをします。
- ③ 医師が施行する場合は、介助して下さい。
- ④ 注射施行時は、患者に十分に説明して施行の了承を受けてください。その際に、患者の誤認防止のために、ネームタグの確認および患者本人に氏名を名乗ってもらって下さい。
- ⑤ 静脈注射は、医師の指示がある場合は実施して下さい。もし、あなたが実施困難な状況や要因があれば、医師や他の看護師に依頼して下さい。
- ⑥ 実施時刻、施行者名を診療録に記載します。
- ⑦ 終了後は、患者の状態を観察し、適時、必要な説明をして下さい。
- ⑧ 静脈注射の抜針後は、後出血で患者の衣服を汚染しないように注射プラスト®を貼用して下さい。
- ⑨ 廃棄物は、処理手順にしたがって分別して下さい。

種類	物品
注射器	注射器 05ml
	注射器 10ml
	注射器 20ml
	インシュリン用 (0.5ml/50単位)
注射針	注射針 18G
	注射針 21G
	注射針 23G
	注射針 25G
輸液セット翼付	輸液セット IS-1CPセーフタッチタイプ 21G
	輸液セット IS-1CPセーフタッチタイプ 23G
翼状針	セーフタッチPSVセット 21G
	セーフタッチPSVセット 23G
輸液セット	輸液セット 小児用 60滴≒1ml
	輸液セット 成人用 15滴≒1ml 針なし
	輸液セット15滴 三方活栓・延長チューブ付
留置針	シールドサーフロ-Ⅱ 18G
	シールドサーフロ-Ⅱ 20G
	シールドサーフロ-Ⅱ 22G
	シールドサーフロ-Ⅱ 24G
ドレッシング材	オフサイト IV 3000
	注射プラスト
備品	駆血帯
	注射用腕枕
	メディカルスライドハンガー
	リゲータースタート(キASTER付)

⑩ 実施後は、処理伝票に必要事項を記載して下さい。

(2) 応急手当所

- ① 原則として、注射の必要な患者は診療所に移動および搬送します。
- ② 応急手当所で注射をする場合は、指示内容を診療所からFAX送信してもらいます。
- ③ 送信票を指示箋とします。
- ④ 静脈注射は、医師の指示がある場合は実施して下さい。もし、あなたが実施困難な状況や要因があれば、他の看護師に依頼して下さい。応急手当所内で実施困難な状況があれば、診療所に相談して下さい。
- ⑤ 指示実施の時刻、施行者名を応急手当録に記載します。
- ⑥ 終了後は、患者の状態を観察し、適時、必要な説明をして下さい。
- ⑦ 廃棄物は、処理手順に沿って分別して下さい。
- ⑧ 実施後は、処理伝票に必要事項を記載して下さい。

5) 医療事故防止

(1) 患者誤認防止

- ① ネームタグの使用、患者に名乗ってもらう、指示箋の内容は2人でダブルチェック等を実践する。

(2) 誤薬防止

- ① 指示箋の字が判読しにくい場合は、必ず医師に確認して下さい。不明瞭のままの実施による過誤は、施行者責任が問われる事になります。
- ② 指示箋を基に、薬剤名、患者名をダブルチェックする事を厳守して下さい。

## 資 料

- ・ 会場内スタッフ救護マニュアル
- ・ 備品リスト
- ・ 医薬品リスト
- ・ 診療録・応急手当録(日本語対応)
- ・ 診療録・応急手当録(外国語対応)



診療関連器材

#	機能・OC	品名
1	診察器具	デイスホーザブル壁鏡
2		ハロゲン診断機セット:接眼・耳鼻・咽喉鏡
3		ルーペ 金属枠エボ柄製
4		愛知万博画像システム
5		額帯反射鏡
6		巻尺
7		喉頭鏡(柄付き)
8		処置用照明灯
9		診察台用枕
10		打鍵器
11		聴診器(リットマン クラシックII) S.E.
12		聴診器(リットマン ライトウェイトII) S.E.
13		肛門鏡(ストラング氏)
14	モニター関連	オキシプローブ (生体情報モニタ)
15		デイスホ電極
16		ハルスオキシメータ:キャリングケース
17		ハルスオキシメータ OLV-2100
18		ハルスオキシメータ PUL80X-C
19		フィンガープローブ:ハルスオキシメータ
20		生体情報モニタ
21		生体情報モニタ 拡大スコープセット :フタデンシ
22		生体情報モニタ 架台
23	測定	オムロン 電子体温計
24		テルモ耳式電子体温計(ミツビ)
25		テルモ耳式電子体温計プローブカバー(ミツビ)
26		体重計(デジタルヘルスメータ)
27		電子血圧計(エーアンド・デイ)
28		電子血圧計(テルモ)
29		電子血圧計腕帯 Lサイズ
30		電子血圧計腕帯 Sサイズ
31	鋼製器具	ケイセイハカール持針器(ダイヤ付)
32		コッヘル止血鉗子 曲 無鉤 145mm
33		コッヘル止血鉗子 曲 有鉤 145mm
34		デイスホメス 尖刃 (No.11)
35		デリケートピンセット14.5cm 有鉤
36		デリケートピンセット18cm 無鉤
37		メツンハウム剪刀 反
38		モスキート鉗子 曲 無鉤
39		モスキート鉗子 曲 有鉤
40		外科ピンセット(併式) 18cm 無鉤
41		外科剪刀 両鈍反 ハズシ
42		眼科ピンセット 無鉤 11.5cm
43		眼科ピンセット 有鉤 11.5cm
44		眼科用反剪刀(鋭)
45		眼科用反剪刀(鈍)
46		形成ピンセット 無鉤
47		形成ピンセット 有鉤
48		形成直剪刀
49		形成反剪刀
50		刺抜きピンセット12cm
51		洗眼受水器 ハンダ付
52		洗眼瓶(須田式)白 ガラス製
53		鼻用メツツピンセット 無鉤 17cm
54	縫合糸	ヘア針付縫合糸 K15A04N-45
55		ヘア針付縫合糸 K15A05N-45
56		ヘア針付縫合糸 BP15A04N-45
57		ヘア針付縫合糸 BP15A05N-45
58	処置器材	アルミ指シネ M カーフ型
59		サファイアネトロンカテーテル 12Fr
60		サファイアネトロンカテーテル 14Fr

61		サファイアネトロンカテーテル 16Fr
62		サファイアネトロンカテーテル 18Fr
63		デイスホメス 円刃(No.10)
64		テーバー付ハット(トレイ 小)
65		テーバー付ハット(トレイ 中)
66		ネブライザー用小児用マスク
67		ネブライザー用マウスピース
68		ネブライザー用蛇管
69		メテカルマルチ剪刀
70		胃洗浄セット 小児用
71		胃洗浄セット 成人用
72		滅菌トレイ H-6-9
73		滅菌舌圧子(木製)
74	固定	アルミ指シネ L カーフ型
75		アルミ指シネ S カーフ型
76		エースカーソフト(頸椎固定シネ)L
77		エースカーソフト(頸椎固定シネ)M
78		エースカーソフト(頸椎固定シネ)S
79		ソワウルファー(足関節固定バンド)M
80		副木(クリアランスプリント)小
81		副木(クリアランスプリント)大
82		副木(クリアランスプリント)中
83		副木(クリアランスプリント)特大
84	検査	ウイエス UA-L06T
85		メテセフチップ
86		メテセフファインタッチ(採血用穿刺具)
87		メテセフミニリーダー
88		メテセフ専用穿刺針
89		超音波診断装置
90	心電計関連	心電計:ECGデイスホ電極
91		心電計:ニホコウテン
92		心電計コードハンガー
93		心電計デイスホ電極アダプタ
94		心電計架台
95		心電計架台 固定用プレート
96		心電計記録紙
97		多機能心電計セット :フタデンシ
98	導尿	フォーリーフカテーテルSS一般用 12Fr
99		フォーリーフカテーテルSS一般用 14Fr
100		フォーリーフカテーテルSS一般用 16Fr
101		フォーリーフカテーテルSS小児用 08Fr
102		フォーリーフカテーテルSS小児用 10Fr
103		閉鎖式導尿バッグ 2500ml
104	手袋	手術用手袋 #7.0 ハウダーフリー
105		手術用手袋 #7.5 ハウダーフリー
106	処置	吸引器・ネブライザー両用器
107		上下肢台
108		臍盆(深型・17cm)
109		臍盆(深型・20cm)
110		臍盆(深型・30cm)
111	什器	スクリーン衝立
112		患者用椅子
113		受付カウンター
114		診察机
115		診察用椅子(医師用)
116		待合用長椅子
117		脱衣籠(2段式)
118		冷蔵庫
119	その他	分娩キット

注射関連

#	分類	品名
1	注射器	インシュリン用(0.5ml50単位) BD
2		注射器 10ml
3		注射器 20ml
4		注射器 05ml
5	注射針	注射針 18G
6		注射針 21G
7		注射針 23G
8		注射針 25G
9	留置針	テルモシールド サーフロー II 18G
10		テルモシールド サーフロー II 20G
11		テルモシールド サーフロー II 22G
12		テルモシールド サーフロー II 24G
13	翼状針	ニプロセーフタッチPSVセット 21G
14		ニプロセーフタッチPSVセット 23G
15	輸液セット翼付	ニプロ輸液セット IS-1CPセーフタッチタイプ 21G
16		ニプロ輸液セット IS-1CPセーフタッチタイプ 23G
17	輸液セット	輸液セット 小児用 60滴≒1ml
18		輸液セット 成人用 15滴≒1ml 針なし
19		輸液セット15滴 三方活栓・延長チューブ付
20	三活	三方活栓
21		三方活栓キャップ
22	備品	リゲータースタンド(キャスター付)
23		駆血帯
24		注射用腕枕
25		メテカルスライドハンガー
26	ドレッシング	オプサイト IV 3000 留置針固定用ドレッシング
27		注射ブラスト

滅菌関連器材

#	品名
1	全自動高圧蒸気滅菌器
2	インパルス型シール機
3	ステリシーツ(滅菌用包装紙)
4	滅菌テープ オートクレープ用 19mm
5	滅菌バッグ両用
6	オートクレープ手袋
7	水切りかご
8	密封容器:不潔器材運搬容器

事故防止関連器材

#	品名
1	加用注射器(カラーシリンジ) 10ml 緑色押し子
2	シリンジカテーテルチップ型 20ml 赤色押し子
3	シリンジカテーテルチップ型 50ml 赤色押し子
4	入院患者識別バンド(小児手首用)
5	入院患者識別バンド(大人手首用)

衛生材料

#	分類	品名
1	ガーゼ	ケーパイン No7161 5×5cm
2		ケーパイン No7165 7.5×10cm
3		ケーパイン No7164 7.5×7.5cm
4		ケーパイン No7566 10×10cm
5	綿球	滅菌綿棒
6		シャーレ入り 綿球 14mm 3球入
7		シャーレ入り 綿球 20mm 3球入
8	処置セット	処置セットC
9		ステリスリッパ 30mm×75mm スキートン
10	絆創膏	アルゴフィット アップリックタイプ シャンホサイズ
11		アルゴフィット アップリックタイプ 指先タイプ
12		アルゴフィット フィルムタイプ シャンホサイズ
13		アルゴフィット フィルムタイプ 指先タイプ
14		絆創膏エラストホア 25mm
15		絆創膏エラストホア 50mm
16		絆創膏サージカルテープ 12mm
17		絆創膏サージカルテープ 25mm
18		絆創膏サージカルテープ 50mm
19	包帯	伸縮包帯 エスパタイ 05cm
20		伸縮包帯 エスパタイ 10cm
21		伸縮包帯 エスパタイ 7.5cm
22		伸縮包帯(薄地)ニュースタイU 10
23		伸縮包帯(薄地)ニュースタイU 5
24		伸縮包帯(薄地)ニュースタイU 7.5
25		弾性包帯 アップタイ 5cm
26		弾性包帯 アップタイ 7.5cm
27		粘着包帯 ハイテックスR-25
28		粘着包帯 ハイテックスR-50
29	網包帯	サージフィックス #0.5
30		サージフィックス #2
31		サージフィックス #3
32		サージフィックス #4
33		サージフィックス #5
34		サージフィックス #6
35		サージフィックス 専用はさみ
36	その他	眼帯セット
37		三角巾

ベッド、運搬器材等

#	品名	配置
1	包交車(引出し付き)(プラム)	診療所
2	トレー車(回診車) 特注	診療所
3	救急カート	診療所
4	ストレッチャー	診療所、瀬戸ヶ台
5	フォーマットハリオ 2940(高規格車)	すべて
6	電動ベッド患者用	すべて
7	診察台(油圧ハイロー):ベッド	診療所
8	処置ベッド	すべて
9	処置車:応急手当所用	応急手当所
10	リネカート	すべて
11	折たたみベッド	診療所
12	クリーンEMワゴン	すべて

ケア関連器材

感染防止関連器材

#	分類	品名	備考
1	備品	処置車	
2		製氷機	
3		扇風機	熱中症のケア
4		踏み台(患者用)	
5		便尿器スタンド(樹脂製)、便尿器掛け	
6		便尿器保管棚	
7		水枕万能乾燥台	
8	冷電法	アイスノット	
9		アイスノット 大人用	
10		アイスノット 小人用	
11		アイスバッグ S	
12		アイスバッグ M	
13		クリスタルアイス	
14		クール・ホットパック(5枚入り)	
15		シンガー水枕	
16		氷嚢	
17	清拭	スキナ	
18		洗面器	
19		ホーミーやわらかタオル	
20	便尿器	安楽便器	
21		透明尿器塩化ビニール製(女性用)	
22		透明尿器塩化ビニール製(男性用)	
23	雑品	万能スクrub(氷すくい)	
24		氷嚢用ロート	
25	その他	霧吹きスプレー	熱中症のケア
26		採尿用・薬飲用コップ	
27		セフティセットエンジェルセット	
28		デイスポンサー	
29		ドライヤー	

#	分類	品名
1	手袋	KBMプラスチック手袋 S
2		KBMプラスチック手袋 M
3		KBMプラスチック手袋 L
4		KBMラテックス手袋 ハウダフリー S
5		KBMラテックス手袋 ハウダフリー M
6		KBMラテックス手袋 ハウダフリー L
7		アームカバー Navi-Dew
8		エコハンド M
9		サホート手袋(エンボス)
10	マスク	KFマスク ゴム 活性炭入り
11		PFR95マスク スモール
12		PFR95マスク レギュラー
13		SGマスクカップキーパー ゴム
14		ソフトークマスク
15		使い捨て防塵マスクDD-S2
16	汚染防止	アイソレーションガウン
17		アルファ・ソフティーツ(カットタイプ)
18		衛生ロールシート 70mm×20m
19		マットレスカバー
20		ロールエプロン
21	ゴーグル	セイフビュー(ゴーグル) プラスチックフレーム
22		セイフビュー(ゴーグル) プラスチックレンズ
23	消毒	サラヤンジェルSH 500ml
24		自動薬液供給装置 UD-2200
25		除菌エタノール80ボトル
26		ステリコットアルファ
27		デイスポンサー 3.8ℓ
28		ピビスコール 150ml
29	紙タオル	キムタオル 4つ折り
30		クレシア EF ソフトハンドタオル(ソフトタイプ200)
31		ハンドタオルデイスポンサー 400
32		ワイホール X70 4つ折
33	廃棄物収容	紙オムツ専用回収容器
34		ゴミ箱(医療廃棄物)
35		ゴミ箱(医療廃棄物) 車両
36		セフティナ廃棄ボトル
37		テルモシリンジ専用廃棄口部
38	収納用	デイスポンサー グローブ用
39		デイスポンサー マスク用
40		デイスポンサー ロールエプロン
41	雑品	角ペール 40ℓ セット
42		サイテックス トレイシステム CX-10
43		ホリハケウ 5ℓ
44		丸型ペール 18ℓ
45	その他	エスクリーンプレ
46		バイオハザードシール 赤

救急関連器材

#	分類	品名
1	呼吸管理関	HEINE サロSP救急用喉頭鏡セット
2		開口器 ハイスル氏
3		気管内チューブ カフ付 08mm
4		気管内チューブ カフ付 07mm
5		気管内チューブ カフ付 09mm
6		ゲデルエアウェイ サイズ0
7		ゲデルエアウェイ サイズ1
8		ゲデルエアウェイ サイズ2
9		ゲデルエアウェイ サイズ3
10		ゲデルエアウェイ サイズ4
11		ザフィット吸引カテーテル 気管内挿管用 08Fr
12		ザフィット吸引カテーテル 気管内挿管用 10Fr
13		ザフィット吸引カテーテル 気管内挿管用 12Fr
14		ザフィット吸引カテーテル 気管内挿管用 14Fr
15		酸素カニューラユニバーサルプラグ付き 幼児用
16		酸素カニューラユニバーサルプラグ付き 小児用
17		酸素カニューラユニバーサルプラグ付き 成人用
18		酸素吸入器セット(キャリタイプ)
19		酸素ボンベ 2ℓ 9号V(アルミ)
20		酸素マスクチューブ付き 幼児用
21		酸素マスクチューブ付き 小児用
22		酸素マスク チューブ付き 成人用
23		シリコンマスク 3/4 多機能マスクカバー付 (予備)
24		シリコンマスク 4/5+ 多機能マスクカバー付 (予備)
25		シリコンサシテーター新生児用コンプリートセット
26		シリコンサシテーター小児用コンプリートセット
27		シリコンサシテーター成人用コンプリートセット
28		チューブ用スタイルット 小
29		チューブ用スタイルット 大
30		舌鉗子(ネッチ氏)
31		ソフトシールラリゲルマスク 1 (デイスホ)
32		ソフトシールラリゲルマスク 1.5 (デイスホ)
33		ソフトシールラリゲルマスク 2 (デイスホ)
34		ソフトシールラリゲルマスク 2.5 (デイスホ)
35		ソフトシールラリゲルマスク 3 (デイスホ)
36		ソフトシールラリゲルマスク 4 (デイスホ)
37		ソフトシールラリゲルマスク 5 (デイスホ)
38		トーマスチューブホルダー 小児用
39		トーマスチューブホルダー 成人用
40		トラヘルパー No8
41		トラヘルパー No10
42		バイトブロック 大中小 3種セット ゴム製
43		マキール鉗子 大人用
44		マキール鉗子 子供用
45		マキール鉗子 幼児用
46		流量計付減圧弁モデル801J
47		リンダー経鼻エアウェイ 4
48		リンダー経鼻エアウェイ 5
49		リンダー経鼻エアウェイ 6
50		リンダー経鼻エアウェイ 7
51		リンダー経鼻エアウェイ 8
52	吸引	吸引器LSU4000シヨルターストラップ
53		吸引器レールゲルサクシオンユニットLSU4000
54		吸引用カテーテル 直型 06Fr
55		吸引用カテーテル 直型 08Fr
56		吸引用カテーテル 直型 10Fr
57		吸引用カテーテル 直型 12Fr
58		吸引用カテーテル 曲型 08Fr
59		吸引用カテーテル 曲型 12Fr
61		ザフィット胃管カテーテル 12Fr
62		ザフィット胃管カテーテル 14Fr
63		デイスホーサブル吸引チューブ 150cm

64	除細動関連	AED 波形画像ナシ 一式
65		AED:ハートスタートFR2(ECGディスプレイ付)一式
66		AED:半自動除細動器:ニホコウデン
67		AEDソフトサイドキャリングケース
68		AEDデイスホパドル:ニホコウデン
69		AED収納ホルマウントストレージケース
70		AED収納ホルマウント
71		AED収納ケース (会場用)
72		キャリングケース(セミソフト) FR2用
73		監視除細動装置セット:フクダデンシ
74		除細動パッド(電極)(2ペア)×2
75		除細動器(経皮ペースティング機能付)セット
76		除細動器(経皮ペースティング機能付)デイスホパドル小児
77		除細動器(経皮ペースティング機能付)デイスホパドル大人
78		除細動器(経皮ペースティング機能付)バッテリーパック
79		除細動器(経皮ペースティング機能付)架台
80	身体固定	ステイネック頸椎固定カラーセット
81		バックボード:ハイテックバックボードモデル2010
82		バックボード:ストラップモデル436-BG
83		バックボード:ハットモデルライザーモデル445
84	収納バッグ	救急バッグ:静脈確保 IVケース
85		救急バッグ:気道確保LMケース
86		救急バッグ:特定行為専用バッグ 横型
87		資材収納バッグ モデル5134 マックストラウキット(オレンジ)
88	雑品	フェイスシールド(感染防御用人工呼吸用具)
89		ライフセーバーCPRボード
90		再使用型キキニスター (LSU4000)
90	処置	スネークバインドキット
91		多目的止血帯
92		デイスホザブルレーザー
93		トリアージタグ
94		万能ハサミ



n=76	医療救護施設配備薬品リスト			
用法	商品名	規格/容量	小薬効名	備考
外用	MS冷シツプ	(100g×5) 10袋(1kg)	冷シツプ	
外用	加ナール坐剤100	100mg 10個	非ヒリン系単味	
外用	キシロインゼリー	2% 30ml×5	アト型	
外用	キシロインポンプスプレー	8% 80g	アト型	
外用	ケンエ-G浣腸	Lタイプ 60ml×10	その他	
外用	ケンタシン軟膏	0.1% 10g×10入	化膿性疾患外用剤	
外用	ソフラチール	10cm×10cm 10枚	化膿性疾患外用剤	
外用	テラジアバスタ	10g×5入	化膿性疾患外用剤	
外用	ベネリン吸入液	30ml	β刺激剤(第二世代)	
外用	ホルタレンサホ12.5mg	12.5mg 50個	非ステロイド系抗炎症外用剤	
外用	ホルタレンサホ25mg	25mg 50個	非ステロイド系抗炎症外用剤	
外用	ホルタレンサホ50mg	50mg 50個	非ステロイド系抗炎症外用剤	
外用	モラステブ	7×10cm 7枚×10	非ステロイド系抗炎症外用剤	
外用	リンデロン-VG軟膏0.12%	0.12% 5g×10入	抗生物質配合剤	
外用	大塚生食注	細口開栓 500×30B	等張電解質輸液薬(細胞外液補充液)	
吸入	インター吸入液	フラインブル 2ml×60A	酸性抗アレルギー薬(抗ヒスタミン作用無)	
消毒	イソジンガーグル	250ml	ヨウ素系	
消毒	イソジン液	10% 250ml	ヨウ素系	
消毒	エコ消エタ	減容ホリ 500ml	アルコール系	
消毒	スワブスティック(ホビトシヨト)	56入		
消毒	チアミール	10% 500ml	塩化ベンザルコニウム	
注射	水溶性プレドニン10mg	10mg 10A	プレドニゾン類	
注射	10%フェナル	10% 1ml×10A	バルビツール酸系	
注射	オツカCEZ注-MC 1gキット	生食100ml付 10V	第一世代	
注射	キシロインホリアンブ1%	1% 5ml×10A	アト型	
注射	シキリゲンC注射液	2×5A	ジキタリス製剤	
注射	セルシン注射液5mg	5mg 1ml×10A	長時間作用型(BZ誘導体)	
注射	ソル・ド・ロール40	40mg 5V	メチルプレドニゾン類	
注射	ソル・ド・ロール500	500mg 1V	メチルプレドニゾン類	
注射	ソルテム3A 500ml	TPA05GM3A 500ml×20	低張電解質輸液薬(維持液:3号)	
注射	ソルテム3A 200ml	TPA05GM3A 200ml×20	低張電解質輸液薬(維持液:3号)	
注射	ソララト	TP-A05NR 500ml×20	等張電解質輸液薬(細胞外液補充液)	
注射	テトシツプ	0.1% 200ml×5袋	キサンチン誘導体	
注射	ネオフィリン注	2.5% 10ml×10A	キサンチン誘導体	
注射	ノボリン30R注100	100単位/ml 10ml	速効型インスリン(レギュラー)	
注射	ノボリンR注100	100単位/ml 10ml	速効型インスリン(レギュラー)	
注射	ノルアドリナリン	1mg 1ml×10A	カテコールアミン系製剤	
注射	アスコハン注射液	20mg 1ml×10A	副交感神経抑制薬(鎮痙・粘液分泌抑制薬)	
注射	ホスミン注	0.1% 1ml×10A	カテコールアミン系製剤	
注射	メイロン	7% 250ml×10V	補正用電解質輸液	
注射	メイロメ(局方)	7% フラインブル 20ml×10A	補正用電解質輸液	
注射	ラシックス注20mg	20mg 2ml×10A	ループ利尿薬	
注射	大塚生食注	フラインブル 20ml×50A	等張電解質輸液薬(細胞外液補充液)	
注射	大塚生食注	100ml×10b	等張電解質輸液薬(細胞外液補充液)	
注射	大塚生食注	ソフハッグ 250ml×20B	等張電解質輸液薬(細胞外液補充液)	
注射	大塚糖液20% 20ml	フラインブル20ml×50A	糖質輸液製剤	
注射	大塚糖液5% 250ml	ソフハッグ 250ml×20B	糖質輸液製剤	
注射	大塚糖液50% 20ml	フラインブル20ml×50A	糖質輸液製剤	
注射	沈降破傷風トキソイドキット	0.5ml×1筒	その他	
注射	硫酸アトピン注射液	0.5mg 1×10A	副交感神経抑制薬(鎮痙・粘液分泌抑制薬)	
点眼	タビット点眼液	0.3% 5ml×10	ニューキノロン系	
点眼	ベキシル点眼液0.4%	0.4% 5ml×10	エステル型	
内用	PL顆粒	1g×100包	非ヒリン系感冒剤(4)	
内用	S・M散	1.3g×840包	消化酵素薬	
内用	インテラル錠10mg	10mg PTP 120T	β1非選択性ISA(-)	
内用	加ナール錠	200mg PTP 100T	非ヒリン系単味	
内用	クラビト錠	100mg PTP 100T	ニューキノロン系	
内用	セゾンカプセル100mg	100mg PTP 100CAP	第三世代	
内用	セゾン細粒小児用	100mg 0.5g×120	第三世代	
内用	セルヘックスカプセル50mg	50mg PTP 100CAP	粘液産生・分泌・胃粘膜微小循環改善薬	
内用	セレスタミン錠	PTP 500T	配合剤	
内用	ニトロール錠	5mg PTP 100T	硝酸薬	
内用	ビオフェルシンR	1g×120包	生菌製剤	
内用	プリンペラン錠	5mg PTP 100T	抗バクテリア	
内用	ブルゼド錠	12mg PTP 100T	刺激性下剤(大腸刺激性)	
内用	ホスマイ 500mg	500mg PTP100C	ホスホマイシン系	
内用	ミノマイシンカプセル50mg	50mg PTP 100CAP	テトラサイクリン系	
内用	メジコン錠15mg	15mg PTP 100T	中枢性非麻薬性鎮咳剤	
内用	ライトケンシロップT	500ml	鎮咳去痰配合剤	
内用	ラシックス錠20mg	20mg PTP 100T	ループ利尿薬	
内用	ロキソニン錠	60mg PTP 100T	プロピオン酸系	
内用	ラニラビッド錠0.05mg	0.05mg PTP 100T	ジキタリス製剤	
血清	ガス壊疽抗毒素			
血清	まむし抗毒素			
血清	ボツリヌス抗毒素			
血清	ジフテリア抗毒素			

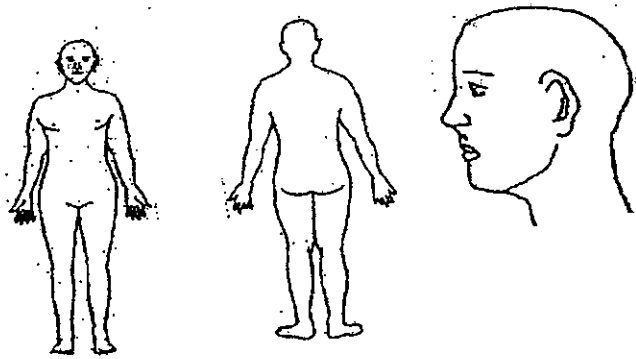


診療所：北ゲート 西ゲート 瀬戸

応急手当所：東ゲート 遊びと参加ゾーン コモン4 センターゾーン 瀬戸ゲート

2005年 月 日 ( 曜 ) 時間 :

太線の枠内をご記入ください。

名前	性別 1 男 2 女	生年月日 ( M T S H ) 年 月 日	歳
住所・連絡先  電話 ( ) -			
<p>・今の身体の状態をお書き下さい。(医療救護施設を利用したい理由)</p> <p>ねつ、せき、のどの痛み、鼻水・鼻づまり、めまい、頭痛、息切れ、動悸、吐き気、おう吐、腹痛、下痢、食欲不振、身体がだるい 外傷(部位: )、その他:</p> <p>・具合の悪いところはどのあたりですか? イラストに○印を付けてください。</p> <div style="text-align: center;">  </div> <p>・現在のんでいる薬がありましたらお書き下さい。</p>			

患者区分 1 観客 2 公式参加者 3 一般参加者 4 ボランティア 5 協会 6 その他	
診察所見	(1)  (2)  (3)
搬入時の症状 1 重症 2 中等症 3 軽症	
搬入区分 1 救急車 2 医療救護車両 3 車椅子 4 ストレッチャー 5 歩行 6 その他	
搬送区分 1 有 ( ) 2 無	搬送先病院名:

A form template with a vertical solid line on the left side and horizontal dashed lines extending across the page, providing a grid for writing or data entry.