

防災服又は活動しやすい服装（訓練にふさわしいもの）とする。

- 4 訓練参加者の駐車場について
別紙で示された駐車場に駐車してください。

危機対応訓練参加注意事項（看護専門学校関係）

- 1 訓練の内容について
 - (1) 別添の危機対応訓練模擬患者一覧表及び役割分担表による。
 - ア 担架搬送
 - イ 被災者
 - ウ 被災者の家族
 - (2) 担架搬送担当は、9時10分から赤十字防災ボランティアにより講習会を行う。

- 2 集合等について
 - (1) 集合場所
地下鉄藤ヶ丘駅北（別添地図）
 - (2) 集合時間
原則として午前8時とする。
 - (3) 乗車時の注意
 - ア 座席数は40人であるため、立って乗車する者は、注意してください。
 - イ 1台あたり多くても50人を目途に限界としてください。

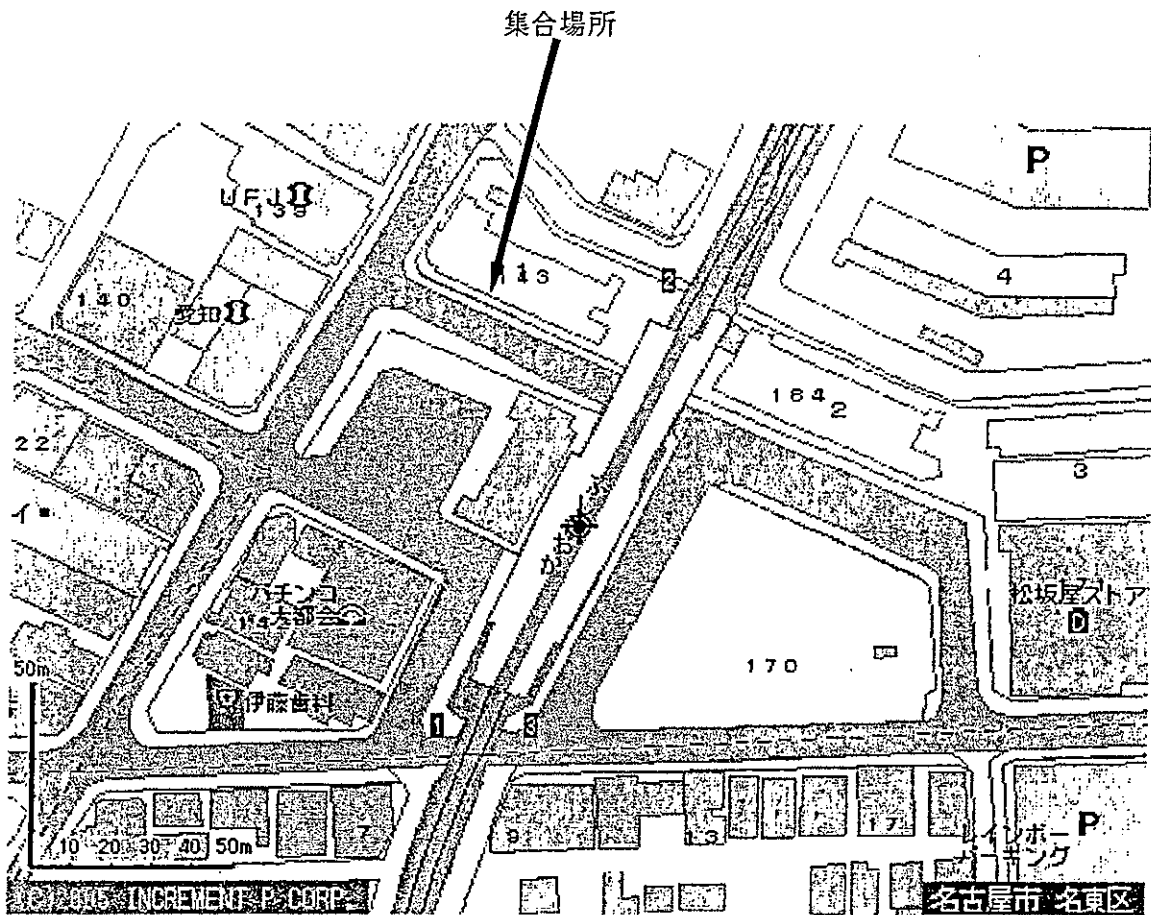
- 3 帰宅（地下鉄藤ヶ丘駅行き）
 - (1) 集合場所
大学本部前（別添地図）
 - (2) 運行時間
正午から12時30分（50人乗車後、順次発車）

- 4 訓練参加者の服装について
 - (1) 学生
 - ア 上 県から支給する長袖Tシャツ
 - イ 下 トレーニングウェア（泥、血のり（水性）等で汚れる場合がある）
 - (2) 教員
原則として防災服又は水防服
 - (3) 更衣場所
 - ア 女子 看護学部教室（N302）
 - イ 男子 看護学部教室（N305）
 - ウ メイキャップ 看護学部教室（N303）

- 5 訓練中止の判断
 - (1) 雨天の場合、雨の程度によっては中止とする。
 - (2) 訓練の中止判断は、午前6時の段階で愛知県医務国保課長の判断による。
 - (3) 訓練中止に関する問い合わせ先 ⇒ 090-5006-8511（医務国保課 越山主任）

- 6 教員用の駐車場について
別紙で示された駐車場に駐車してください。

総合看護学生集合場所



- 1 訓練実施日時
平成17年2月20日(日) 午前10時から正午まで
- 2 訓練実施場所
学校法人愛知医科大学グランド(長久手町)
- 3 集合場所
地下鉄東山線 藤ヶ丘駅
愛知医科大学スクールバス バス停
- 4 集合時間
午前8時

はじめに

NBC兵器は「NUCLEAR」（以下核兵器）・「BIOLOGICAL」（以下生物兵器）・「CHEMICAL」（以下化学兵器）の特性を使用した兵器の総称であり、俗に言う大量破壊兵器である。

核兵器では、濃縮技術がないと実際には作れないといわれるウラン 235 に関して闇市場の存在が明らかとなった。更には、旧ソ連から携帯型の核兵器が行方不明になっている噂もあり、核兵器が拡散している現状にあると認識している。

また、生物兵器及び化学兵器は、人道的見地から現在では使用が禁止されているものの、核兵器に比べ簡単に製造でき、大量に生産できる性質がある。一例を挙げると、生物兵器の中には、細菌兵器にあたる炭素・赤痢、ウイルス兵器の天然痘・オウム病等、化学兵器の中には、神経に影響を及ぼすサリン・タブリン、びらん系のルイサイト・マスタード、呼吸器系に影響を及ぼすホスゲン等がある。

これらの兵器は、使用されると人間の力ではコントロールできず、被害がどこまで及ぶかわからない特徴を有する。今年で 10 年を迎えたサリン事件では、未だ、呼吸器または皮膚浸透によって体内に取り込まれたサリンの影響で、神経伝達に支障をきたし後遺症に苦しんでいる被害者が存在する。また、2001 年には、アメリカで炭ソ菌粉末が郵送され、4 名が亡くなった事件が発生している。

本演習は、潜伏期間が 1 日～7 日程度といわれる炭ソ菌を想定した空気感染による目に見えない大量破壊兵器に対して、「市民グループや防災機関が、演習を通じ NBC 災害（炭ソ菌）対処における問題点及び課題を発見し、今後の問題解決及び地域防災・防犯力の強化に資する」ことを目的とした演習計画の一例を提示する。

平成 16 年度厚生労働省科学研究（新興・再生感染症研究事業）
国内での発生が稀少のため知見が乏しい感染症対応のための技術的基盤整備に関する研究
分担研究報告書

対 NBC 災害（炭ソ菌の場合の例示）演習計画の一例

分担研究者 志方 俊之 帝京大学 法学部教授

研究要旨 NBC兵器は核兵器・生物兵器・化学兵器の特性を使用した兵器の総称であり、俗に言う大量破壊兵器である。

核兵器では、濃縮技術がないと実際には作れないといわれるウラン 235 に関して闇市場の存在が明らかとなっているうえに、旧ソ連から携帯型の核兵器が行方不明になっている噂もあり、核兵器が拡散している現状にある。また、生物兵器及び化学兵器は、人道的見地から現在では使用が禁止されているものの、核兵器に比べ簡単に製造でき、大量に生産できる性質がある。

これらの兵器は、使用されると人間の力ではコントロールできず、被害がどこまで及ぶかわからない特徴を有する。そこで市民グループや防災機関が、演習を通じ NBC 災害（炭ソ菌）対処における問題点及び課題を発見し、今後の問題解決及び地域防災・防犯力の強化に資することを目的として演習を行った。

潜伏期間が 1 日～7 日程度といわれる炭ソ菌を想定した空気感染による目に見えない大量破壊兵器に対して、防災機関などや市民がいかに対応すべきかについての課題が明らかとなった。

対 NBC 災害（炭ソ菌）演習実施計画（概要）

■ 実施計画（概要）

1. 目的
 2. 本研究課題の狙い及び演習の位置づけ
 3. 主要実施項目
 4. 実施時期
 5. 実施場所
 6. 実施要領
 - 1) 実施区分
 - 2) 演習方式
 - 3) 演習時程
 - 4) 演習編成及び演習会場配置
 - 5) 演習開始の態勢（初期状況）
-
-

1. 目的

「市民グループや防災機関演習を通じ、NBC 災害（炭ソ菌）対処における問題点及び課題を発見し、今後の問題解決及び地域防災・防犯力の強化に資する」

2. 本研究課題の狙い及び今回の演習の位置づけ

2-1. 研究課題の狙い

町の防災力及び各種ボランティアの活力を組織化すると共に、個人の危機管理意識を高揚し、地域の安全・安定化を図る。この際、特に NBC 災害（炭ソ菌）に対して、専門的知識のない環境で災害に遭遇した乗客、地下鉄事業者及び行政側等の対応を明らかにし、組織基盤を確立する

2-2. 本演習の位置づけ

NBC 災害（本演習では炭ソ菌）という、国内で発生が稀少であり、知見が乏しい感染症対応に対する市民グループや防災機関演習の組織的対応のあり方に関する演習を 3 段階（フェーズ）に区分して実施する。本演習では、フェーズ 1 及びフェーズ 2 を実施し、その結果を踏まえて、フェーズ 3 として災害対策本部等の組織的対応能力の向上を図る

3. 主要実施項目

市民あるいは、各機関等の危機管理担当者として、

- 1)フェーズ 1：政府から、炭ソ菌感染の疑いがある患者が国内で発生したとの発表を受け、地下鉄内で、発病した乗客発生的事案直後の行動
- 2) フェーズ 2：事案発生直後、本格的救助活動開始に移行する段階での行動
フェーズ 1 と 2 の演習を通じて、問題点及び課題を抽出するとともに、危機管理体制のあり方について検討し、組織基盤の確立へつなげる
- 3)フェーズ 3：上記 2 個フェーズの結果を踏まえて「各種脅威の兆候把握と対処要領」に着意した災害対策本部等の組織的訓練の実施

4. 実施時期：

平成〇〇年〇〇月〇〇日（〇）：09：00～16：00

09：00～10：00	演習準備・説明
10：00～15：00	演習時間
15：00～16：00	参加者所見発表 講評

5. 実施場所：〇〇〇〇

6. 実施要領

- 1) 実施区分：時間軸による各段階において、フェーズ区分し実施する
(2個フェーズ)
- 2) 演習方式：状況及び課題付与によるグループ討議、事後発表
- 3) 演習時程：

08:30	09:00	10:00	11:00	12:00	13:00	14:00	15:00	16:00
●受付	●実施要領説明 ●質疑応答	●演習開始 フェーズ1 ★発病直後の行動 ・状況、質問カードの付与 →順次回答		●前段終了	●前段講評 ●後段の実施要領説明	●演習後段開始 フェーズ2 ★本格救助活動開始後の行動 ・状況、質問カードの付与 →順次回答		●後段終了 ●全体講評 ●演習終了

- 4) 演習編成及び演習会場配置：別表1及び2参照
- 5) 演習開始の態勢：

(フェーズ1)

東京都中枢の交通ライフラインである地下鉄車内で、事案発生2日前の朝8時に、粉を撒き散らす等の不振な行動をとる者が目撃されたとの情報があった。前日夜、政府から「炭ソ菌感染の疑いのある患者が5名搬送され、ここ数日の行動に関しては現在調査中」との発表がされた。

その情報を受け、各防災機関は、警戒本部を立ち上げ、情報収集等連携を密にする体制を構築した。

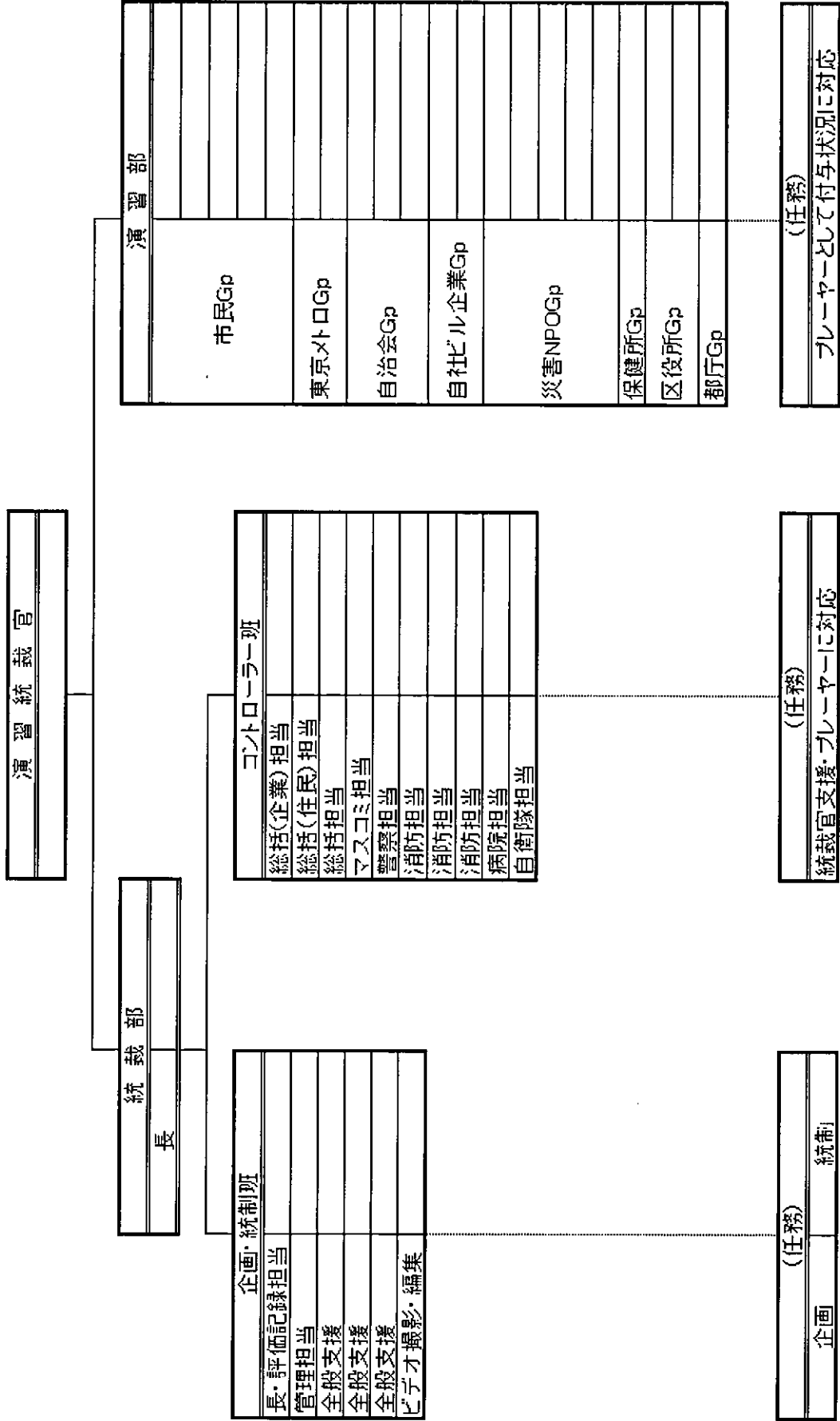
本日朝8時、地下鉄通勤電車3両目において、突然乗客の一人が呼吸困難で倒れた。また、乗客数名も息が苦しいなどの症状を訴える被害が発生した。車内は、炭ソ菌による発病ではないかとの話題で騒然としている。

(フェーズ2)

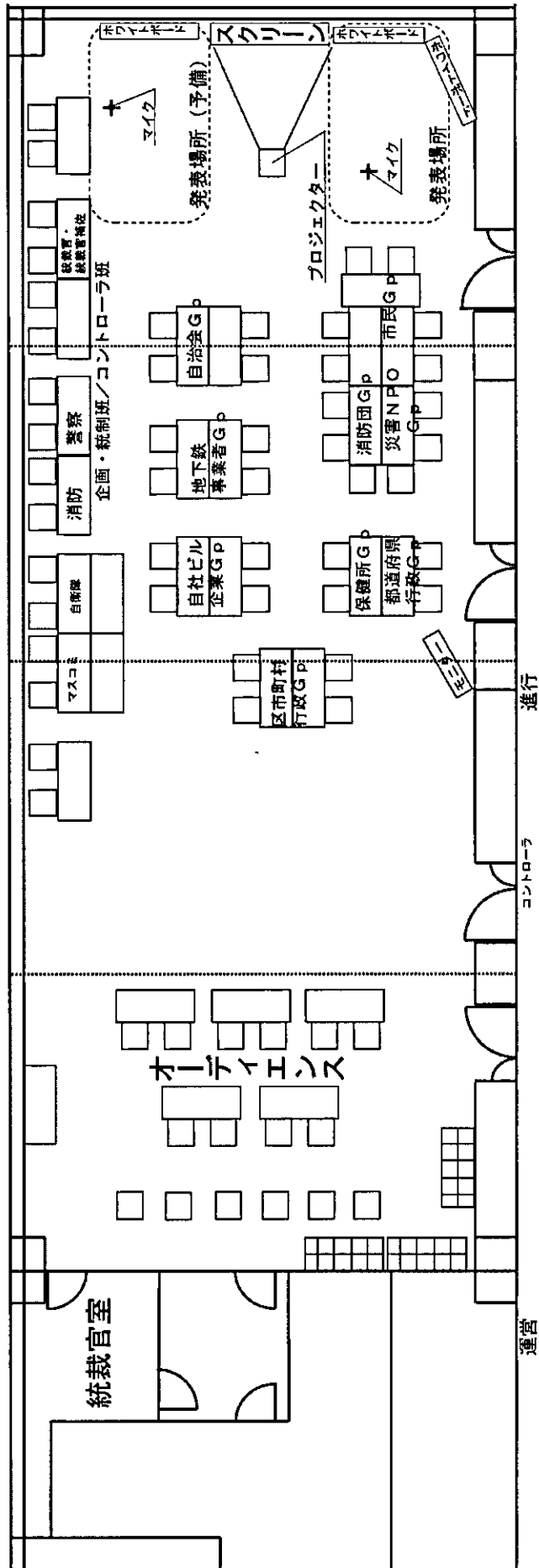
本朝8時、地下鉄「虎ノ門駅」付近の列車内で多数の病人が発生した。

消防及び警察等の部隊が現場に到着、本格的な救助活動が開始された。現場は立ち入り禁止区域に設定され、警察は、NBCテロ(炭ソ菌)の可能性を含め現在調査中である。

別表 1



演習会場図 一例



演習細部の実施要領

■ 演習細部の実施要領

1. 全般シナリオ
 2. 演習コントロール計画
 3. 演習シナリオ
 4. 記録用紙（参考）
-

全体シナリオ

実時間	10:00	11:00	12:00	13:00	14:00	15:00	演習終了
演習時間	H-48	H-24 (0000)H	H+1	H+1	H+1	H+1	H+2
初期情報	<p>情報の入手・探知</p> <p>★0時：運動列車にて炭ソ菌散布</p> <p>▼夕方：港区某大手勤務の社員が発熱により災害拠点病院へ搬送 ▼夜：政府「某災害拠点病院で、炭ソ菌感染の疑いがある患者5名が重症中である」と発表 ▼患者の昨日の行動は、現在、確認中 ▼突然の発熱、呼吸が苦しい等の症状が突然起きた場合、気をつけるようにとの呼びかけ ▼各関係機関(行政)は、警戒本部立ち上げ</p>						
主要な状況	<p>運動時間帯における炭素菌事象対応</p> <p>□地下鉄銀座線 溜池山王～虎ノ門駅に進行中</p> <p>★乗客1名が呼吸困難で倒れた ★同乗車乗客数名が、息苦しさを感じる ★炭ソ菌などの話題で車内騒然</p> <p>▽虎ノ門駅に電車到着 ▽消防・警察の到着・救助活動開始</p> <p>□プレーヤは、本朝から、本事業にかかわりのある事業者や市民、行政</p> <p>★警察・消防が到着し、本格的救出・救援活動が開始された ★立ち入り禁止区域が設定された ★警察は、炭ソ菌による事件の可能性が高いとして行動</p> <p>▽警察へ炭ソ菌散布の予告電話 ▽地下鉄事業者(警報)へ炭ソ菌散布の予告電話 ▽行政機関への炭ソ菌散布の予告電話</p> <p>感染被害状況 ・死者数名発生 ・呼吸困難/発熱等の症状による負傷者数十名発生</p>						
主な活動の流れ	<p>炭ソ菌の可能性</p> <p>■危険度予測 ■規模の予測 ■被害の対策 その他</p> <p><対策> ・救急医療医薬品の確保 ・情報共有(各関係機関) ・被害拡大防止策(マスコミの活用) ・二次被害防止</p> <p>・速やかな情報提供による -潜在している感染者への呼びかけ -炭ソ菌の知識提供による混乱防止 -心理的ケアの対策</p> <p>炭ソ菌の大量散布か ・大規模被害の恐れはどうか</p> <p>「テロ」「事故」「事件」「犯罪」</p> <p>原因究明「散布場所の特定」 ・テロの可能性 等</p>						
予想行動	乗客(市民)	<p><乗客> ・車掌への連絡 ・他の車両へ移動</p> <p>・病人の救出 ・救急・救助を求める ・自らの感染への対応</p> <p><ホームの客> ・駅構内からの避難 ・感染者の救助</p>			<p><ホームの客・乗客・消防団> ・駅構内からの避難 ・健康者は、広域避難場所へ移動 ・避難場所への誘導 ・弱者への支援</p> <p>実力部隊への引継ぎ(消防・警察・自衛隊)</p>		
	地下鉄事業者	<p><乗務員> ・指令所に連絡 ・病状の確認</p> <p><指令所> ・虎ノ門駅へ通報 ・警察/消防に通報 ・隣接の駅に対し、警戒の呼びかけ ・沿線駅及び同周辺での発生可能性を警戒</p> <p><駅員> ・乗客の避難誘導 ・関係機関などへの連絡/通報 ・感染者の救助活動 等</p>			<p><駅員> ・乗客の避難誘導 ・関係機関との連携 ・感染者の救助活動(消防との連携) ・被害詳細調査 ・他線の状況調査 ・警戒強化 ・情報伝達(顧客)</p>		
	自治会	<p><自治会長> ・町内に感染者がいる可能性を視野 ・情報収集 ・警察/消防に連絡</p>			<p><自治会長> ・町内への情報伝達 ・病院への案内 ・避難場所への誘導</p>		
	自社ビル	<p><ビル管理者> ・自社ビルに対する影響の把握を指示 ・自社ビルへの入場禁止措置の検討 ・疑似感染者への対応</p>			<p><ビル管理者> ・避難場所への誘導 ・病院への搬送支援 ・自社ビルへの入場禁止措置 ・詳細な情報収集と伝達(テナント)</p>		
	災害NPO	<p><居合わせたNPO> ・NPO本部へ連絡 ・現場の状況把握 ・警察/消防関係機関への連絡</p>			<p><居合わせたNPO> ・NPO本部へ連絡 ・先遣隊は、装備を確認し、現場へ ・緊急車両の交通路の確保 ・疑似感染者に対する病院の案内</p>		
	行政機関(保健所含む)	<p><警戒本部の立ち上げレベル1> ・情報収集 ・関係機関との連絡調整 ・メディアを活用した情報提供検討 ・マスコミ対応 ・今後の方針検討</p> <p><居合わせた行政担当者> ・急いで登庁又は、本部へ連絡後指示受け ・現場での情報収集</p>			<p>今後の方針検討 (体制の見直し、初期における対応行動の方針) ・関係機関との連絡調整 ・危険度/規模/被害の予測 ・医薬品等の調整 ・実力部隊への応援要請の検討 ・住民からの問い合わせ対応</p> <p>対策本部会議 ・対応方針の決定 ・感染ルート及び被害状況把握の徹底</p> <p>広報活動 ・情報提供(被害の拡大防止) ・衣類からの二次感染の予防 ・炭ソ菌に対する知識提供(混乱防止 等)</p>		
	消防	<p>・テロ災害への警戒強化 ・関係機関との連絡体制の強化 ・炭ソ菌感染者への対応検討 ・隊員の安全確保(感染防止等) ・化学防護服の検討(レベル)</p> <p>※潜伏期間があるため、消</p> <p>・速やかに救助部隊を派遣(救急搬送) ・警戒区域の設定 ・大規模感染への警戒 ・緊急消防援助隊の要請準備</p>			<p>状況把握 ・警戒区域の設定 ・大規模感染への対応(混乱状態) ・緊急消防援助隊の要請 ・衣類などからの二次感染の警戒 ・民間からの情報収集</p>		
	警察	<p>・テロ災害への警戒強化 ・関係機関との連絡体制の強化 ・不審者への警戒強化</p> <p>・現地へ警察官派遣 ・周辺の警戒/警備の検討と強化 ・警戒区域の設定 ・科学警察研究所(専門警察官)の派遣準備</p>			<p>・周辺の警戒/警備の強化 ・住民への呼びかけ ・応援体制の確保 ・検問などの実施 ・科学警察研究所の専門警察官の派遣 ・救助車両の誘導 ・民間からの情報収集</p>		
自衛隊	<p>・テロ災害への警戒強化 ・関係機関との連絡体制の強化 ・現地へ連絡幹部派遣準備</p> <p>・現地へ連絡幹部派遣 ・救助隊派遣準備 ・化学防護隊派遣準備(専門部隊)</p>			<p>・現地へ連絡幹部派遣 ・情報収集活動 ・救助隊派遣準備 ・化学防護隊派遣準備(専門部隊) ・NBCテロ災害の可能性調査</p>			
書Nの特C徴災	<p><災害特徴> ・人に知られることなく散布され、大量傷病者が発生する ・健康体の人々が時間や日経過で、大量疾患する ・感染症は、感冒等の一般的な病気の症状に近いことが多いため、初期段階での感染を判断することが難しい ・傷病者が、局所的に大量に発生する ・生命に危険を及ぼすケースが多い</p> <p><救助活動> ・関係機関との連携/情報共有が必要 ・早目の検知/探知による規模や危険性の把握 ・救助作業員などへの二次感染の防止 ・感染者への適切な措置及びその判断 ・風速、地形、風向等を意識した活動 ・医療機関は、疑似感染者を含め殺到(混乱状況)</p> <p><現場の状況> ・交通状況(混乱) ・感染者の大量発生が予測 ・避難者及び疑似感染者の混乱状況 ・電話等は、輻輳状況(安否状況確認等)</p>						

No	区分番号	発着時刻	タイトル	付与状況及び質問	付与先及び条件	付与手段	予選行動(回答)	対応要項及び追加状況
10	P-1-基-9	11:10	自社ビルに駆け込む市民等が多数発生した時の行動	09 あなたは、自社ビルの管理者です。被災者らしい者及び一般市民が自社ビル(みずほ銀行)に駆け込んでくるか不明です。助けを求めているのか、連絡手段を求めているのか不明です。どのように行動しますか?また、通報後15分以上経過しているにもかかわらず緊急事態がなかなか到着しない場合どうしますか?	自社ビル企業Gp	カード及びスクリーン	<ul style="list-style-type: none"> 疑似感染者を近隣病院へ自主搬送 災害対策本部設置 原因(建物等)がわかるまでは、ビル内の立ち入りは禁止し、症状を訴える疑似感染者を病院に搬送する 通行中の区民に対し、警戒するよう呼びかけを実施する 救護時間経過し、原因の判明に俟い、感染防止等についてビル内の職員に対処方法を伝達する 	<ul style="list-style-type: none"> 病院とはどこか? 対策本部は何時の時点で設定するか? 区民への呼びかけの手段は? 消防、警察との連携体制は? 政令類似感染患者の自主搬送を定める趣旨は? 原因に対する対応要項はどこから入手する?
11	P-1-基-10	11:25	駅付近を通行中、多数の市民が働きおさええんという状況を目撃したときの行動	(状況) 通勤電車で不要者を見かけたという知らせを入手していた。駅付近(伊勢崎線)を通行中、多数の市民が働きおさええんという状況を目撃した。多数の消防署や救急車と連携した災害NPOとしてどの様に行動しますか?	災害NPOGp	カード及びスクリーン	<ul style="list-style-type: none"> 消防、警察に情報を提供 現場に駆けつけ状況把握 NPO本部へ連絡 	<ul style="list-style-type: none"> 警察へ情報を提供(ダミーが対応) 災害対策本部のため警察がらしない時の連絡手段は? 災害NPO内の対応体制は? メンバーへの連絡要項は?
12	P-1-基-11	11:35	虎ノ門付近を通行中、虎ノ門駅出口付近で数名が倒れこんでいるとの声を聞いた場合の行動	011 あなたは、保健所長です。保健所に警庁のため、虎ノ門駅付近(伊勢崎線)で職員と待ち合わせを通行中、駅出口付近で数名が倒れこんでいるとの声を聞いた場合の行動はどの様に行動しますか。また、保健所にはどのような指示をしますか?	保健所Gp	カード及びスクリーン	<ul style="list-style-type: none"> (可能であれば)現場確認 保健所へ情報を提供し、関係機関との連携確認 被害状況 被害状況の確認と手簿(大規模?) 病院への緊急体制確立の要請 引き継ぎ、警察・消防からの情報収集 政令要項を整理した行動 	<ul style="list-style-type: none"> 警察への要請要項は? 警察へ対応要項は? 市民の立ち入りや立ち入り禁止の要項(被害者救出及び警察対応の範囲と限界?) 保健所での対応体制は?
13	P-1-基-12	11:45	区役所付近のコンビニに立ち上った警員が、コンビニから情報を得た時の行動	012 あなたは、区役所の危機管理担当者です。警庁途中で、区役所付近のコンビニに立ち上った際、テレビニュースの字幕に「地下鉄伊勢崎線が閉鎖された」との表示が確認されました。区役所にはどのような指示をしますか?	区役所Gp	カード及びスクリーン	<ul style="list-style-type: none"> 情報収集(テレビ、ラジオをオン、警察・消防から) 警庁に報告し、危機管理課等状況照会を編成し現場に派遣、情報を収集する 関係機関への連絡 対策本部を立ち上げ、今後の対応策を検討(情報収集と手簿) 警への報告と対応要項 マスコミ対応の検討 	<ul style="list-style-type: none"> 関係機関への連絡・通報要項は? 対策本部の設置時期・設置場所は? (現在、初期の置設本部) 関係機関との連携・通報要項は? 関係機関の設置場所・設置場所は? (現在、初期の置設本部) 関係機関との連携・通報要項は? 関係機関の設置場所・設置場所は? (現在、初期の置設本部) 関係機関との連携・通報要項は? 関係機関の設置場所・設置場所は? (現在、初期の置設本部) 関係機関との連携・通報要項は? 関係機関の設置場所・設置場所は? (現在、初期の置設本部)
14	P-1-基-13	11:55	警庁上で、コーヒーションフロアの列車から多数の乗客が倒れこんでいるとの情報を入手	013 あなたは、駅の危機管理担当者です。警庁途中で、コーヒーションフロアの列車から多数の乗客が倒れこんでいるとの情報を入手した。原因は不明。どのような指示をしますか?	駅Gp	カード及びスクリーン	<ul style="list-style-type: none"> 駅の当直に状況確認(情報の収集) 情報収集(警察・消防・メディア、危機管理課員) 状況確認(警察・消防・メディア、危機管理課員) 関係機関との連携 今後の対応策の検討 マスコミ対応の検討 駅知事・副知事、駅長に報告し、防犯担当を長とする対策本部を立ち上げ、今後の対応策を検討 要項に依り、自衛隊の派遣を要請 危機管理マニュアルに従って行動 	<ul style="list-style-type: none"> 関係機関への連絡・通報要項は? 対策本部の設置時期・設置場所は? (現在、初期の置設本部) 関係機関との連携・通報要項は? 関係機関の設置場所・設置場所は? (現在、初期の置設本部) 関係機関との連携・通報要項は? 関係機関の設置場所・設置場所は? (現在、初期の置設本部) 関係機関との連携・通報要項は? 関係機関の設置場所・設置場所は? (現在、初期の置設本部) 関係機関との連携・通報要項は? 関係機関の設置場所・設置場所は? (現在、初期の置設本部)
15	P-1-基-14	12:05	地下鉄事業者から、専業学生が多数発生した際の行動要項	014 あなたは、消防署員です。消防として、地下鉄事業者から、列車内で、政令類似感染患者が多数発生したとの通報を受けた際の一般的な対応要項、およびNPOの役割(政令)による緊急対応要項を教えてください	消防Gp	カード及びスクリーン	<ul style="list-style-type: none"> 区役所、駅、東京消防庁等関係機関等との連携 現場に駆けつけ状況把握 関係機関との連携 関係機関の設置場所・設置場所は? (現在、初期の置設本部) 関係機関との連携・通報要項は? 関係機関の設置場所・設置場所は? (現在、初期の置設本部) 関係機関との連携・通報要項は? 関係機関の設置場所・設置場所は? (現在、初期の置設本部) 関係機関との連携・通報要項は? 関係機関の設置場所・設置場所は? (現在、初期の置設本部) 	<ul style="list-style-type: none"> 関係機関への連絡・通報要項は? 対策本部の設置時期・設置場所は? (現在、初期の置設本部) 関係機関との連携・通報要項は? 関係機関の設置場所・設置場所は? (現在、初期の置設本部) 関係機関との連携・通報要項は? 関係機関の設置場所・設置場所は? (現在、初期の置設本部) 関係機関との連携・通報要項は? 関係機関の設置場所・設置場所は? (現在、初期の置設本部) 関係機関との連携・通報要項は? 関係機関の設置場所・設置場所は? (現在、初期の置設本部)
16	P-1-基-15	12:10	地下鉄事業者から、専業学生が多数発生した際の行動要項	015 あなたは、警察官です。警察として、地下鉄事業者から、列車内で、政令類似感染患者が多数発生したとの通報を受けた際の一般的な対応要項、およびNPOの役割(政令)による緊急対応要項を教えてください	警察Gp	カード及びスクリーン	<ul style="list-style-type: none"> 警察庁、区役所との連携、連絡 現場への警察官の派遣 通行止め等の検討と実施 周辺の見守り、警備の検討と実施 科学捜査研究所(専門警察官)の派遣準備 テロへの警戒強化 現場への連絡体制の確保 救助隊派遣準備(化学防護隊) 	<ul style="list-style-type: none"> 関係機関への連絡・通報要項は? 対策本部の設置時期・設置場所は? (現在、初期の置設本部) 関係機関との連携・通報要項は? 関係機関の設置場所・設置場所は? (現在、初期の置設本部) 関係機関との連携・通報要項は? 関係機関の設置場所・設置場所は? (現在、初期の置設本部) 関係機関との連携・通報要項は? 関係機関の設置場所・設置場所は? (現在、初期の置設本部) 関係機関との連携・通報要項は? 関係機関の設置場所・設置場所は? (現在、初期の置設本部)
17	P-1-基-16	12:15	地下鉄事業者から、専業学生が多数発生した際の行動要項	016 あなたは、自衛隊です。列車内で、政令類似感染患者が多数発生した際の一般的な対応要項、およびNPOの役割(政令)による緊急対応要項を教えてください	自衛隊Gp	カード及びスクリーン	<ul style="list-style-type: none"> 関係機関との連携 現場への自衛隊の派遣 通行止め等の検討と実施 周辺の見守り、警備の検討と実施 科学捜査研究所(専門警察官)の派遣準備 テロへの警戒強化 現場への連絡体制の確保 救助隊派遣準備(化学防護隊) 	<ul style="list-style-type: none"> 関係機関への連絡・通報要項は? 対策本部の設置時期・設置場所は? (現在、初期の置設本部) 関係機関との連携・通報要項は? 関係機関の設置場所・設置場所は? (現在、初期の置設本部) 関係機関との連携・通報要項は? 関係機関の設置場所・設置場所は? (現在、初期の置設本部) 関係機関との連携・通報要項は? 関係機関の設置場所・設置場所は? (現在、初期の置設本部) 関係機関との連携・通報要項は? 関係機関の設置場所・設置場所は? (現在、初期の置設本部)

記録用紙

付与時間	10:15	付与 NO	P-1-基-1
質問事項	回 答		備考 (思考事項等)
<p>Q1 あなたは、乗客です。今朝から、息苦しさを感じていましたが、通常通り出勤し、同列車の3両目に乗り合わせて事案に遭遇しました。どのように行動しますか？列車内では、乗客が同じような症状を訴え、炭ソ菌の話題で騒然としています。</p>			

記録用紙

付与時間	10:25	付与 NO	P-1-基-2~4
質問事項	回 答		備考 (思考事項等)
<p>Q2 あなたは、乗務員（最前車両及び最後尾車両）です。乗客から、1名が倒れ、数名が息苦しさを訴え病人が発生したとの連絡を受け、異常があったことを認識したとき、どのように対応しますか？</p>			
<p>Q3 あなたは、虎ノ門駅勤務員です。列車は虎ノ門駅に接近中である。列車内で多数の病人発生時案通報を受けた時、どのように対応しますか？</p>			
<p>Q4 あなたは、虎ノ門駅勤務員です。虎ノ門駅ホームに停止し、ドアが開きました。大混乱が予想されます。どのように対応しますか？</p>			

記録用紙

付与時間	10 : 45	付与 NO	P - 1 - 基 - 5
質問事項	回 答		備考 (思考事項等)
<p>Q5 あなたは、虎ノ門駅で列車待ちの乗客です。事案が発生した列車は、虎ノ門駅に進行中です。</p> <p>「次に到着する列車は、多数の病人が発生しており、原因は不明です」とのアナウンスを聞いた時、どのように行動しますか？</p>			