

## D 医師の業務

医療機関と同じく、リスクマネジメント（例：誤薬防止、患者誤認の防止、誤刺防止）および感染防止に努めて運用したいと考えています。よろしくご協力下さい。

### 1) 会場内診療所における医師の業務

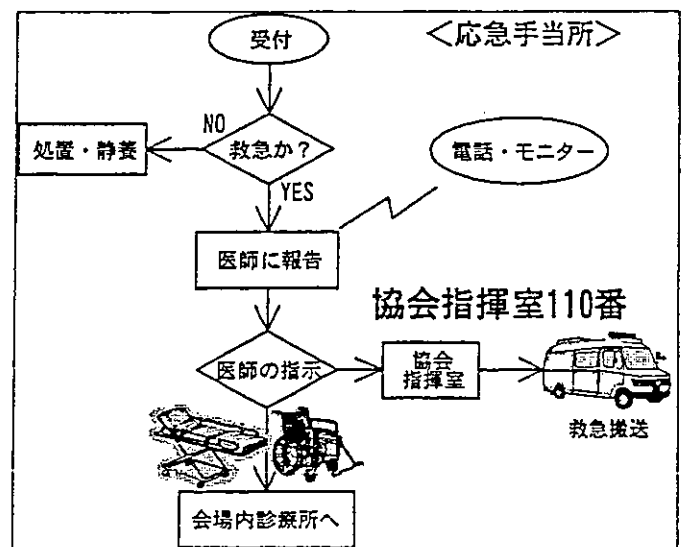
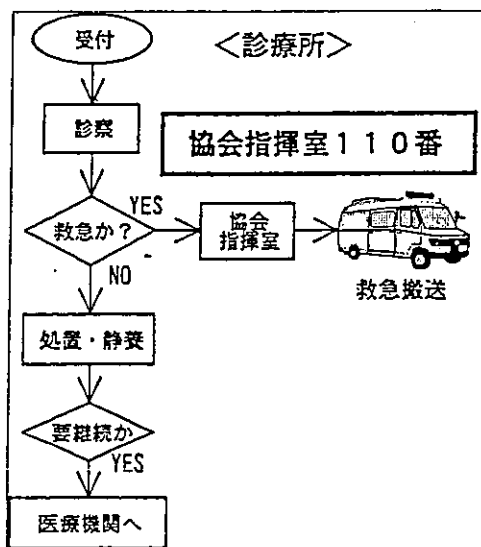
- ・ 会場内における患者の診療に関すること。（診療所以外での救護も含む）
- ・ 診療録の作成に関すること。
- ・ 医薬品の処方管理に関すること。
- ・ 患者の場外医療機関への受診依頼に関すること。
- ・ 災害・緊急等の非常時に対応すること。
- ・ その他、医療救護施設の運営に付随すること。

### 2) 始業時のオリエンテーション

- (1) 診療所到着時に、施設のマネジャーが本人確認をさせていただきますのでご協力下さい。
- (2) 始業時に、常勤看護師またはマネジャーがオリエンテーションをいたします。
  - ・ スタッフ紹介
  - ・ 施設内オリエンテーション
  - ・ 配置されている医療器具、医薬品の説明
  - ・ 帳票類と使用方法の説明：診療録、診療情報提供書等
  - ・ 会場内における当該医療施設の位置関係（地図上）

### 3) 診療に関して

- (1) 診療所に配置した医療器具および医薬品を使用して患者の診療を行います。
- (2) 診療に使用できる備品および医薬品は別紙リストを参照して下さい。
- (3) 診療所の患者対応は、以下のフロー図の通りです。以下のマニュアルを参照して下さい。
  - ・ 看護師業務マニュアル：診療所の患者対応と業務の流れ
  - ・ 看護師業務マニュアル：応急手当所の患者対応と業務の流れ



#### 4) 診療録・応急手当録の使用方法

##### 1) 診療録・応急手当録作成および問診表（日本語対応）

- ・ 日本語の読み書きが可能な場合は、診療録・応急手当録（日本語用）の太線枠内を記載してもらいます。
- ・ 必要があれば、裏面の問診表を記載してもらい情報収集に活用します。

##### 2) 診療録・応急手当録作成および問診表（外国語対応）

- ・ 外国語用の問診表は、必要に応じて使用します。外国語一覧表（8カ国語：韓国語・中国語・英語・ポルトガル語・フランス語・ドイツ語・スペイン語・タイ語）より使用言語を選択して下さい。（その他の言語対応表は準備できません）。外国語問診表と同一番号をチェックした日本語帳票と対応させ情報収集をします。

##### 3) 診療の内容は、医師が「診療録・応急手当録：帳票3号」に記載します。

##### 4) 診療所の結果、医薬品の処方が必要な場合は、処方内容も帳票3号に記載してください。処方量は、1日分を上限とします。

##### 5) 注射を含めて、帳票3号が看護師への指示箋となります。できるだけ、日本語で記載して下さい。

##### 6) 処置やケアの看護記録も、医師の診療記録と同一紙面に記載します。看護師はサインにNsと付記します。

#### 5) 所轄応急手当所の相談受けおよびケア・処置の指示

##### (1) 「患者報告書」をFAX送信

- ・ 応急手当所の看護師は、必要に応じて患者の状態について相談および報告をFAXおよび電話で行います。各診療所で担当する応急手当所については、「勤務要領マニュアル」の組織図を参照して下さい。
- ・ 「画像転送システム」で、患者の様子をテレビモニターすることができます。ただし、カメラは有線であるため、撮影範囲に限界があります。また、録画はしません。

##### (2) 応急手当所看護師への指示

- ・ 指示出しは、原則としてFAXで指示箋（応急手当所から送信された用紙）を送信します。控えは、診療所で保管します。応急手当所で受信した指示箋は報告用紙とともに、患者の記録に綴じ込みます。
- ・ 指示の実施に際して、応急手当所のスタッフは、過誤を防ぐために“ダブルチェック”を行います。

##### (3) 患者を診療所へ転送／往診

- ・ 必要があれば診療所に患者を搬送させます。ただし、医療救護車両は、臥位搬送はできません。
- ・ 移動が不可能な患者で、医師の診察が必要な場合は、往診とするか協会指揮室へ救急車搬送の依頼となります。
- ・ 往診する場合は、医療救護車両を使用します。3人乗りが準備できない場合は、1人乗りを使用して下さい。

#### 6) 救急搬送

場外の救急搬送が必要な場合は、協会指揮室へ連絡し救急車を要請します。

- ・ 救急車を要請する際は、必要事項を記入した救急依頼書でマネジャーに指示して下さい。
- ・ マネジャーは、協会指揮室へ電話で内容を伝達します。

- ・ 医師は、救急搬送の必要がある旨を、患者および家族・同伴者に説明して下さい。医師にその余裕がない時は、看護師のできる範囲で家族・同伴者に説明します。医師はその後に改めて説明して下さい。
- ・ 医師は、場外医療機関への診療情報提供書を作成します。
- ・ 搬送先の医療機関は、協会指揮室から連絡を受けた消防署の救急隊長が決定します。
- ・ 到着した救急隊長に対して、継続処置内容および搬送上の留意事項等を指示して下さい。
- ・ 原則として、救急車への同乗はしません。救命上止むを得ない場合は、患者に同行し処置を継続します。救急車に同乗する場合の帰途は、原則としてタクシーの利用となります。タクシー券は、医療事務員が発行します。
- ・ 医師が、ドクターヘリが必要と判断する場合は、救急隊長に相談して下さい。救急隊長が消防署（万博消防署・瀬戸消防署）経由で要請します。

## 7) 医療救護施設内で急病者が死亡した場合

### (1) 会場外の医療機関に救急搬送する。

- ・ 会場内で発生した死亡患者は、場外の医療機関に救急搬送となります。協会指揮室へ通報します。

### (2) 万一、医療救護施設内で死後の処置を行う必要がある場合に対して、ディスプレイの処置セットを診療所（3カ所）に配備しています。

### (3) 死亡診断書

- ・ 原則として、医療救護施設では死亡診断書は発行しません。

## E 看護師の業務

医療機関と同じく、リスクマネジメント（例：誤薬防止、患者誤認の防止）および感染防止（ユニバーサルプリコーション）に努めてください。また、当然の事ですが、守秘義務を厳守して下さい。

### 常勤スタッフの種類

#### (1) 看護師

□ 週に1回～5回勤務の人まで様々です。質問・疑問等は、4～5回/週に勤務するスタッフにお尋ね下さい。当日のオリエンテーションを担当する人とお考え下さい。

#### (2) マネージャー

□ ニチイ学館の委託スタッフです。事務業務、電気自動車の運転、ハウスキーピング、物品の洗浄、スタッフの世話および勤怠管理等を行います。現場の業務の経験者ばかりではありません。お互いの業務を協力して実施して下さい。

□ 北ゲート診療所にマネージャーの統括者を配属します。フロントマネージャーと呼称します。協会職員との連絡もとります。

#### (3) 救急救命士

□ 多客日や夏休み期間は、救急救命士のボランティア勤務を予定しています。

□ 観客の生命の安全を守るために救命士の活動に協力して下さい。

#### (4) 看護学生

□ ゴールデンウィークおよび夏季休暇に数名のボランティア学生が参加します。

□ ゲートの応急手当所、西ゲート診療所を除く各所に配置を予定します。

□ 患者受付の支援、ケア、物品搬送、環境整備等の業務を支援させて下さい。

## 看護師の主な業務

### 1) 診療の補助

- 診察の介助：診察器材は限られている事を把握しておいて下さい。検査測定できる項目は以下の通りです。

項目	器材
体温測定	電子体温計
血圧測定	電子血圧計
尿検査	試験紙:ウイエス UA-L067
血糖測定	メディセーフミニ
酸素濃度測定	パルスオキシメーター
心電図	日本光電、フクダ電子製品
生体モニター	日本光電、フクダ電子製品
超音波検査	東芝メディカル

- 医師の指示により注射の介助または実施をします。(静脈注射に関連した物品、配置薬剤等は、別項に掲載)

### 2) 患者発生現場への出勤

- 必要に応じて、傷病者が発生した現場へ出勤し、患者の救護および搬送を行います。

＜各施設の患者搬送に使用できる器材＞

	北ゲート 診療所	西ゲート 診療所	瀬戸 診療所	遊びと参加ゾーン 応急手当所	コモン4 応急手当所	センターゾーン 応急手当所	東ゲート 応急手当所	瀬戸ゲート 応急手当所
医療救護車両 (3人乗り)	○	○		○	○	○	○	
ストレッチャー	○	○	○					○
車椅子	○	○	○	○	○	○	○	○

- 搬送に際し、応援が必要な場合は、付近の警備員・清掃スタッフ・マルチスタッフ等に応援を求めることができます。
- 重症の場合は、速やかに協会指揮室（内線：110番）に患者の救急搬送を要請します。救護体制については、別紙マニュアルを参照して下さい。
- 現場では、感染防止および環境汚染に注意します。施設外に出る時は、Nsセット（ディスプレイ手袋、フェイスシート（人工呼吸用）、アルコール綿）をシール付ポリ袋に収納し、ユニフォームのポケットに携帯して下さい。

### 3) 患者のケア・処置に伴う事故防止

#### ① 患者誤認の防止

- ケア・処置に際しては、患者を誤認しないように最大限に注意して下さい。
- 施設内に一時的に滞在する患者には、患者識別バンド（ネームタグ）を装着します。
- 複数の患者が存在する時は、相手に名前を名乗ってもらう等の注意が必要です。

#### ② 誤薬の防止

- 注射施行時は、薬剤・患者の誤認を防止するためにダブルチェックをします。

#### ③ 感染防止

- ケア処置に際しては、ユニバーサルプリコーションによる感染防止に注意して下さい。

#### ④ 記録

- 実施内容は、「診療録・応急手当録」に記載します。医師と同一紙面ですので、記載者のサインに“Ns”を付記して下さい。記録は、後のトラブル発生時の照合資料となります

ので事実のみを記載して下さい。

4) 医療救護施設の運営に関すること

各施設の運営に必要な管理項目は以下の通りです。各項目のマニュアルを参照して下さい。

- ② 医薬品、衛生材料、医療器材の管理（点検、請求、補充、使用時の記載）
- ③ 消耗品の管理（点検、請求、補充、使用時の記載）
- ④ リネン類の管理（点検、請求、補充、使用時の記載）
- ⑤ 環境管理（室内の清掃、医療廃棄物管理、ゴミ分別等）
- ⑥ 振票類およびデーターの管理
- ⑦ その他

診療所の患者対応と業務の流れ

1) 患者受付

	患者	マネジャー	看護師	備考
診療録・応急手当録作成/ 問診表	必要事項を記載する	録の新規作成 記載の支援	録の新規作成 記載の支援	施設利用者全員
ネームタグ	氏名を記載する ※	記載の支援	記載の支援	※必要な患者のみ
患者情報	-	FMP※に入力登録	登録支援・確認	※ファイルメーカープロ

(1) 診療録・応急手当録の作成方法は帳票マニュアル参照

(2) ネームタグ

- 患者誤認の事故防止のために使用します。
- 処置室および静養室を使用する患者は、患者自身（家族・付き添い）に記載してもらったネームタグを手首に装着させます。ネームタグは、退所時に除去します。
- もし、会場内の医療救護施設に移動する場合および場外医療機関に搬送する場合は、そのまま装着しておきます。

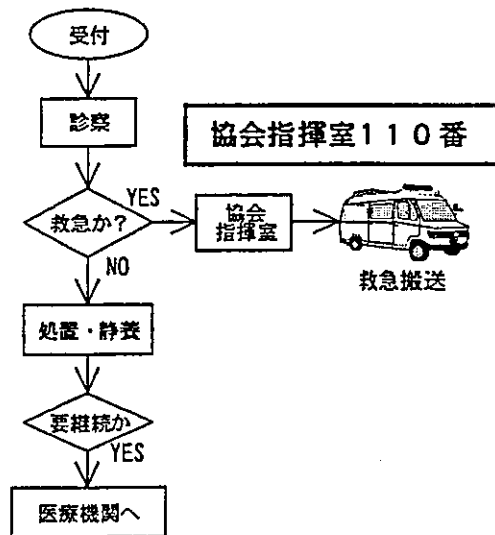
(3) 「患者情報」登録（FMP）

- 原則として、レコードの新規作成はマネジャーが行います。これは、患者の個人情報登録ですが、日報や利用者リスト等にデータを活用します。

(ア)

2) 診察

- (1) 言うまでもないことですが、原則として、受付順に診察となりますが、患者の状況に応じて臨機応変に対応します。
- (2) 診察に際しては、応急診療が目的であり検査および疾患の治療は行わない旨を患者に説明し同意を得てください。
- (3) 感染症の疑いのある患者の場合は、別室に誘導し、診察を速やかに実施してください。



3) 救急搬送

場外の救急搬送が必要な場合は、協会指揮室へ連絡し、救急車を要請します。

- 救急車を要請する際は、要請依頼メモで必要事項を確認し連絡してください。
- 医師は、場外医療機関への診療情報提供書を作成してください。
- 原則として、救急車への同乗はしません。医師が、医療スタッフの同乗を必要と判断した場合は、診療所内で同乗者を決定してください。
- もし、救急車に同乗する場合はタクシー券を持参しタクシーで戻ってください。タクシー券は、マネジャーが発行します。

4) 処置・静養

- 看護師は、医師の指示により処置およびその介助を行います。
- 処置内容および結果を診療録に記録して下さい。医師記録も看護記録も同一シートに記録しますので、看護師はサインにNsと付記して下さい。

## 5) 所轄応急手当所の相談受け

### (4) 画像の利用

- 所轄の応急手当所より、患者の状態について相談および報告があります。「画像転送システム」を活用すれば、患者の様子を画像で見ることができます。(詳細は未定)

### (5) 患者を診療所へ転送／往診

- 医師の指示があれば、診療所に患者を搬送させます。ただし、医療救護車両は、患者の臥位搬送ができません。医師の診察が必要な場合は、往診とするか、協会指揮センターへ救急車搬送を依頼します。
- 応急手当所より患者を受ける場合は、搬送方法、患者のフルネームと同伴者の有無等の情報を電話またはFAXで受けて下さい。

## 6) 終了後の帳票整理

- (1) 診療録は、専用のファイルに“あいうえお順”に綴じて各診療所で保管します。
- (2) 患者の退所後または当日の終業までに患者情報を登録して下さい。
  - 看護師は、入力内容を確認します。
  - 共有フォルダに保存します。
  - バックアップとして専用CDにも保存します。

## 応急手当所の患者対応と業務の流れ

### 1) 受付業務

	患者	マネジャー	看護師	備考
診療録・応急手当録作成/ 同診表	必要事項を記載する	録の新規作成 記載の支援	録の新規作成 記載の支援	施設利用者全員
ネームタグ	氏名を記載する ※	記載の支援	記載の支援	※必用な患者のみ
患者情報	—	FMP※に入力登録	登録支援・確認	※ファイルメーカープロ

診療所の患者対応と業務の流れの項目に同じ

### 2) 診療録・応急手当録

- 応急手当所で実践したケア内容を簡潔に記載します。
- 各施設で保管します。もし、会場内診療所へ患者を転送した場合は、応急手当録は、持ち帰り施設で保管して下さい。

### 3) 患者対応の流れ

#### (1) 緊急状態の患者の場合

- 一刻を争う状況と判断した際は、協会指揮室に救急搬送の要請をします。同時に管轄の診療所にも電話連絡します。落ち着いた後に、その患者情報を北ゲート診療所のマネジャーに報告して下さい。

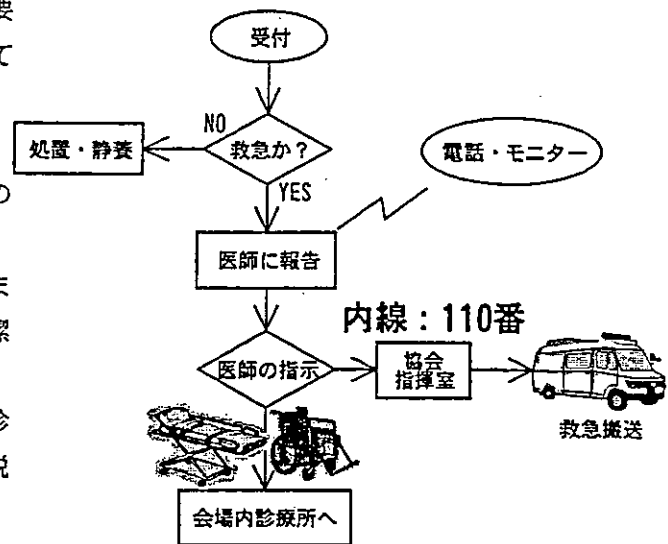


(2) 医師の診察が必要と思われる場合

- 管轄の診療所医師に、患者の状態報告をします。報告に際しては、「画像転送システム」を活用する予定です。  
(現時点ではシステムの詳細不明)
- 診療所で診察すると指示があれば、診療所に搬送します。ただし、医療救護車両は、臥位搬送はできません。患者の状態と搬送方法を診療所と相談して下さい。状況によっては医師の往診か、救急車の搬送が必要となります。
- 会場内診療所に搬送する場合は、患者の氏名・年齢、付き添い者の有無等をFAXします。
- 管轄先の診療所については、「勤務要領マニュアル」の組織図を参照して下さい。

(3) 処置・静養

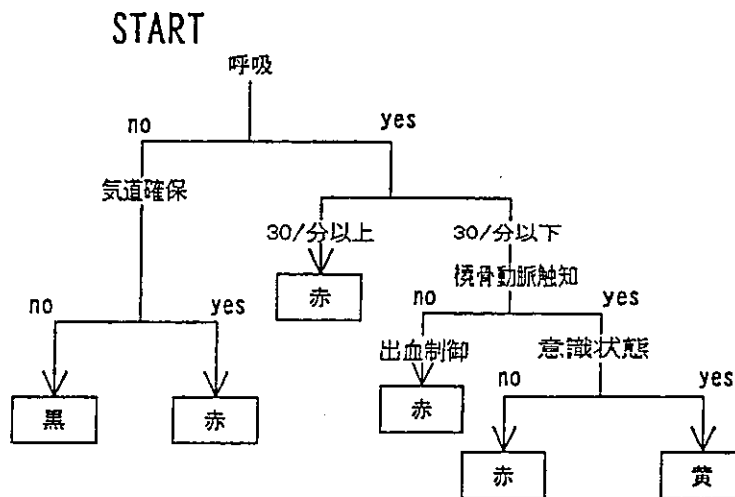
- 患者の状態によって、適宜、処置の実施および静養室で休養させます。適宜、患者にネームタグを使用します。ケア内容を応急手当所録に簡潔に記録します。
- 急を要しなくとも、医療機関の受診が必要な場合は、その旨を患者に説明します。



4) 終了後の帳票整理

診療所の記載内容に同じ

参考：「START : Simple Triage and Rapid Treatment」



黒：死亡または生命徴候があっても、その状況では救命できないと判断されるもの  
 赤：救命できる可能性があり、最優先して搬送や治療を行う  
 黄：直ちに生命に危険はないが、治療が必要なもの  
 緑：軽症で治療の必要がないもの

## 注射業務

### 1) 医療救護施設で使用可能な物品

医療救護施設に配備する注射関連器材は、左の表の通りです。

### 2) 静脈注射の実施について

原則として、一時的な投薬を目的としたものとなります。投薬に要する時間を考慮して器材を選択して下さい。

### 3) 感染防止

#### (1) 誤刺防止

誤刺防止機構を持った翼状針や留置針を配備しています。必ず、使用方法を確認して業務に当たって下さい。博覧会は継続存続する組織ではありません。継続観察が必要となる医療事故を発生させないように厳重に注意して下さい。

#### (2) 手袋の装着

注射業務に当たっては、必ず Disposable 手袋を装着して下さい。未装備で事故が発生した場合は、保障の対象外となる事があります。感染防止の啓蒙として、臨時で業務するスタッフに対しても声をかけて下さい。

種類	物品
注射器	注射器 05ml
	注射器 10ml
	注射器 20ml
	インシュリン用 (0.5ml50単位)
注射針	注射針 18G
	注射針 21G
	注射針 23G
	注射針 25G
輸液セット翼付	輸液セット IS-1CPセーフタイプ 21G
	輸液セット IS-1CPセーフタイプ 23G
翼状針	セーフタイプPSVセット 21G
	セーフタイプPSVセット 23G
輸液セット	輸液セット 小児用 60滴≒1ml
	輸液セット 成人用 15滴≒1ml 針なし
	輸液セット15滴 三方活栓・延長チューブ付
留置針	シールドサーフローII 18G
	シールドサーフローII 20G
	シールドサーフローII 22G
	シールドサーフローII 24G
ドレッシング材	オフサイト IV 3000
	注射プラスト
備品	緊血帯
	注射用腕枕
	メディカルスライトハンガー
	リゲータースタンド(キスター付)

### 4) 注射施行時の指示受け・実施手順

#### (1) 診療所

- ① 指示を記載した診療録を指示箋として準備します。
- ② 必要物品および薬剤の準備ができたなら、医師または他の看護師と共にダブルチェックをします。
- ③ 医師が施行する場合は、介助して下さい。
- ④ 注射施行時は、患者に十分に説明して施行の了承を受けてください。その際に、患者の誤認防止のために、ネームタグの確認および患者本人に氏名を名乗ってもらって下さい。
- ⑤ 静脈注射は、医師の指示がある場合は実施して下さい。もし、あなたが実施困難な状況や要因があれば、医師や他の看護師に依頼して下さい。
- ⑥ 実施時刻、施行者名を診療録に記載します。
- ⑦ 終了後は、患者の状態を観察し、適時、必要な説明をして下さい。
- ⑧ 静脈注射の抜針後は、後出血で患者の衣服を汚染しないように注射プラスト®を貼用して下さい。
- ⑨ 廃棄物は、処理手順にしたがって分別して下さい。

⑩ 実施後は、処理伝票に必要事項を記載して下さい。

(2) 応急手当所

- ① 原則として、注射の必要な患者は診療所に移動および搬送します。
- ② 応急手当所で注射をする場合は、指示内容を診療所からFAX送信してもらいます。
- ③ 送信票を指示箋とします。
- ④ 静脈注射は、医師の指示がある場合は実施して下さい。もし、あなたが実施困難な状況や要因があれば、他の看護師に依頼して下さい。応急手当所内で実施困難な状況があれば、診療所に相談して下さい。
- ⑤ 指示実施の時刻、施行者名を応急手当録に記載します。
- ⑥ 終了後は、患者の状態を観察し、適時、必要な説明をして下さい。
- ⑦ 廃棄物は、処理手順に沿って分別して下さい。
- ⑧ 実施後は、処理伝票に必要事項を記載して下さい。

5) 医療事故防止

(1) 患者誤認防止

- ① ネームタグの使用、患者に名乗ってもらう、指示箋の内容は2人でダブルチェック等を実践する。

(2) 誤薬防止

- ① 指示箋の字が判読しにくい場合は、必ず医師に確認して下さい。不明瞭のままの実施による過誤は、施行者責任が問われる事になります。
- ② 指示箋を基に、薬剤名、患者名をダブルチェックする事を厳守して下さい。

## 資 料

- ・ 会場内スタッフ救護マニュアル
- ・ 備品リスト
- ・ 医薬品リスト
- ・ 診療録・応急手当録(日本語対応)
- ・ 診療録・応急手当録(外国語対応)



診療関連器材

#	機能・OC	品名
1	診察器具	デイスホーサブル壁鏡
2		ハロゲン診断機セット:検眼・耳鼻・咽喉鏡
3		ルーペ 金属枠エボ柄製
4		愛知万博画像システム
5		額帯反射鏡
6		巻尺
7		喉頭鏡(柄付き)
8		処置用照明灯
9		診察台用枕
10		打鍵器
11		聴診器(リットマン クラックII) S.E.
12		聴診器(リットマン ライトII) S.E.
13		肛門鏡(ストラッケ氏)
14	モニター関連	オキシロープ (生体情報モニタ)
15		デイスホー電極
16		ハルスオキシメータ:キャリングケース
17		ハルスオキシメータ OLV-2100
18		ハルスオキシメータ PUL80X-C
19		フィンガープローブ:ハルスオキシメータ
20		生体情報モニタ
21		生体情報モニタ ダイスコブセット :フクダデンソ
22		生体情報モニタ 架台
23	測定	オムロン 電子体温計
24		テルモ耳式電子体温計(ミツビ)
25		テルモ耳式電子体温計プローブカバー(ミツビ)
26		体重計(デジタルヘルスメーター)
27		電子血圧計(エーアンド・デイ)
28		電子血圧計(テルモ)
29		電子血圧計腕帯 Lサイズ
30		電子血圧計腕帯 Sサイズ
31	鋼製器具	ケイセイハール持針器(ダイヤ付)
32		コッヘル止血鉗子 曲 無鉤 145mm
33		コッヘル止血鉗子 曲 有鉤 145mm
34		デイスホー 尖刃 (No.11)
35		デリケートピンセット14.5cm 有鉤
36		デリケートピンセット18cm 無鉤
37		マツケンハウム剪刀 反
38		モスキート鉗子 曲 無鉤
39		モスキート鉗子 曲 有鉤
40		外科ピンセット(併式) 18cm 無鉤
41		外科剪刀 両鈍反ハスシ
42		眼科ピンセット 無鉤 11.5cm
43		眼科ピンセット 有鉤 11.5cm
44		眼科用反剪刀(鋭)
45		眼科用反剪刀(鈍)
46		形成ピンセット 無鉤
47		形成ピンセット 有鉤
48		形成直剪刀
49		形成反剪刀
50		刺抜きピンセット12cm
51		洗眼受水器 ハンダ付
52		洗眼瓶(須田式)白ガラス製
53		鼻用ルツェピンセット 無効 17cm
54	縫合糸	ヘア針付縫合糸 K15A04N-45
55		ヘア針付縫合糸 K15A05N-45
56		ヘア針付縫合糸 BP15A04N-45
57		ヘア針付縫合糸 BP15A05N-45
58	処置器材	アルミ指シース M カーフ型
59		サファイアネオンカテーテル 12Fr
60		サファイアネオンカテーテル 14Fr

61		サファイアネオンカテーテル 16Fr
62		サファイアネオンカテーテル 18Fr
63		デイスホー 円刃(No.10)
64		テーバー付ハット(トレイ 小)
65		テーバー付ハット(トレイ 中)
66		ネフライザー用小児用マスク
67		ネフライザー用マスクケース
68		ネフライザー用蛇管
69		メタルマルチ剪刀
70		胃洗浄セット 小児用
71		胃洗浄セット 成人用
72		滅菌ドレープ H-6-9
73		滅菌舌圧子(木製)
74	固定	アルミ指シース L カーフ型
75		アルミ指シース S カーフ型
76		エースカーソフト(頸椎固定シース)L
77		エースカーソフト(頸椎固定シース)M
78		エースカーソフト(頸椎固定シース)S
79		ソフワルファー(足関節固定バンド)M
80		副木(クリアランスプリント)小
81		副木(クリアランスプリント)大
82		副木(クリアランスプリント)中
83		副木(クリアランスプリント)特大
84	検査	ウリエス UA-L06T
85		メッセ-フリップ
86		メッセ-フラインク子(採血用穿刺具)
87		メッセ-ミニリダー
88		メッセ-専用穿刺針
89		超音波診断装置
90	心電計関連	心電計:ECGデイスホー電極
91		心電計:ニホコウデン
92		心電計コードハンガー
93		心電計デイスホー電極アダプタ
94		心電計架台
95		心電計架台固定用プレート
96		心電計記録紙
97		多機能心電計セット :フクダデンソ
98	導尿	フォーリーラフカテーテルSS一般用 12Fr
99		フォーリーラフカテーテルSS一般用 14Fr
100		フォーリーラフカテーテルSS一般用 16Fr
101		フォーリーラフカテーテルSS小児用 08Fr
102		フォーリーラフカテーテルSS小児用 10Fr
103		閉鎖式導尿バッグ 2500ml
104	手袋	手術用手袋 #7.0 ハウターフリー
105		手術用手袋 #7.5 ハウターフリー
106	処置	吸引器・ネフライザー両用器
107		上下股台
108		膿盆(深型・17cm)
109		膿盆(深型・20cm)
110		膿盆(深型・30cm)
111	什器	スクリーン衝立
112		患者用椅子
113		受付カウンター
114		診察机
115		診察用椅子(医師用)
116		待合用長椅子
117		脱衣箱(2段式)
118		冷蔵庫
119	その他	分娩キット

注射関連

#	分類	品名
1	注射器	インシュリン用(0.5ml50単位) BD
2		注射器 10ml
3		注射器 20ml
4		注射器 05ml
5	注射針	注射針 18G
6		注射針 21G
7		注射針 23G
8		注射針 25G
9	留置針	テルモシールド サーフロー II 18G
10		テルモシールド サーフロー II 20G
11		テルモシールド サーフロー II 22G
12		テルモシールド サーフロー II 24G
13	翼状針	ニプロセーフタッチPSVセット 21G
14		ニプロセーフタッチPSVセット 23G
15	輸液セット翼付	ニプロ輸液セット IS-1CPセーフタッチタイプ 21G
16		ニプロ輸液セット IS-1CPセーフタッチタイプ 23G
17	輸液セット	輸液セット 小児用 60滴≒1ml
18		輸液セット 成人用 15滴≒1ml 針なし
19		輸液セット15滴 三方活栓・延長チューブ付
20	三活	三方活栓
21		三方活栓キャップ
22	備品	リケータースタント(キャスター付)
23		駆血帯
24		注射用腕枕
25		メディカルスライトハンガー
26	ドレッシング	オフサイト IV 3000 留置針固定用ドレッシング
27		注射プラスト

滅菌関連器材

#	品名
1	全自動高圧蒸気滅菌器
2	インハルス型シール機
3	ステリシーツ(滅菌用包装紙)
4	滅菌テープ オートクレーブ用 19mm
5	滅菌バッグ両用
6	オートクレーブ手袋
7	水切りかご
8	密封容器:不潔器材運搬容器

事故防止関連器材

#	品名
1	カフ用注射器(カラーシリンジ) 10ml 緑色押し子
2	シリンジカテテルチップ型 20ml 赤色押し子
3	シリンジカテテルチップ型 50ml 赤色押し子
4	入院患者識別バンド(小児手首用)
5	入院患者識別バンド(大人手首用)

衛生材料

#	分類	品名
1	ガーゼ	ケーパイン No7161 5×5cm
2		ケーパイン No7165 7.5×10cm
3		ケーパイン No7164 7.5×7.5cm
4		ケーパイン No7566 10×10cm
5	綿球	滅菌綿棒
6		シャーレ入り 綿球 14mm 3球入
7		シャーレ入り 綿球 20mm 3球入
8	処置セット	処置セットC
9		ステリストリップ 30mm×75mm スキートン
10	絆創膏	アルゴフィット ファブリックタイプ ジャンボサイズ
11		アルゴフィット ファブリックタイプ 指先タイプ
12		アルゴフィット フィルムタイプ ジャンボサイズ
13		アルゴフィット フィルムタイプ 指先タイプ
14		絆創膏エラストマー 25mm
15		絆創膏エラストマー 50mm
16		絆創膏サージカルテープ 12mm
17		絆創膏サージカルテープ 25mm
18		絆創膏サージカルテープ 50mm
19	包帯	伸縮包帯 エスハタイ 05cm
20		伸縮包帯 エスハタイ 10cm
21		伸縮包帯 エスハタイ 7.5cm
22		伸縮包帯(薄地)ニュースタイU 10
23		伸縮包帯(薄地)ニュースタイU 5
24		伸縮包帯(薄地)ニュースタイU 7.5
25		弾性包帯 アップタイ 5cm
26		弾性包帯 アップタイ 7.5cm
27		粘着包帯 ハイテックスR-25
28		粘着包帯 ハイテックスR-50
29	網包帯	サージフィックス #0.5
30		サージフィックス #2
31		サージフィックス #3
32		サージフィックス #4
33		サージフィックス #5
34		サージフィックス #6
35		サージフィックス 専用はさみ
36	その他	眼帯セット
37		三角巾

ベッド、運搬器材等

#	品名	配置
1	包交車(引出し付き)(フレーム)	診療所
2	トレー車(回診車) 特注	診療所
3	救急カート	診療所
4	ストレッチャー	診療所、瀬戸ゲート
5	フォーマットハリオ 2940(高規格車)	すべて
6	電動ベッド患者用	すべて
7	診察台(油圧ハイロー):ベッド	診療所
8	処置ベッド	すべて
9	処置車:応急手当所用	応急手当所
10	リネンカート	すべて
11	折たたみベッド	診療所
12	グリーンEM70コン	すべて

ケア関連器材

感染防止関連器材

#	分類	品名	備考
1	備品	処置車	
2		製氷機	
3		扇風機	熱中症のケア
4		踏み台(患者用)	
5		便尿器スタンド(樹脂製)、便尿器掛け	
6		便尿器保管棚	
7		水枕万能乾燥台	
8	冷蔵法	アイスソフト	
9		アイスベルト 大人用	
10		アイスベルト 小人用	
11		アイスバッグ S	
12		アイスバッグ M	
13		クリスタルアイス	
14		コート・ホットパック(5枚入り)	
15		シンガー水枕	
16		氷嚢	
17	清拭	スポンジ	
18		洗面器	
19		ホラミーやわらかタオル	
20	便尿器	安楽便器	
21		透明尿器塩化ビニール製(女性用)	
22		透明尿器塩化ビニール製(男性用)	
23	雑品	万能スクrub(氷すくい)	
24		氷嚢用ロー	
25	その他	霧吹きスプレー	熱中症のケア
26		採尿用・薬飲用コップ	
27		セフテットエンジェルセット	
28		デイスバガー	
29		ドライヤー	

#	分類	品名
1	手袋	KBMプラスチック手袋 S
2		KBMプラスチック手袋 M
3		KBMプラスチック手袋 L
4		KBMラテックス手袋 ハウダフリー S
5		KBMラテックス手袋 ハウダフリー M
6		KBMラテックス手袋 ハウダフリー L
7		アームカバー Navi-Dew
8		エコハント M
9		サポート手袋(エンボス)
10	マスク	KFマスク ゴム 活性炭入り
11		PFR95マスク スモール
12		PFR95マスク レギュラー
13		SGマスクカップキーパー ゴム
14		ソフトークマスク
15		使い捨て防塵マスクDD-S2
16	汚染防止	アイソレーションカウチン
17		アルファ・ソフシーツ(カットタイプ)
18		衛生ロールシーツ 70mm×20m
19		マットレスカバー
20		ロールエプロン
21	ゴーグル	セイフビュー(ゴーグル) プラスチックフレーム
22		セイフビュー(ゴーグル) プラスチックレンズ
23	消毒	サラヤンジェルSH 500ml
24		自動薬液供給装置 UD-2200
25		除菌エタクリス80ボトル
26		ステリコトアルファー
27		デイスオーパー 3.8ℓ
28		ピビスコール 150ml
29	紙タオル	キムタオル 4つ折り
30		クレシア EF ソフトハンドタオル(ソフトタイプ200)
31		ハンドタオルデイスハンサー 400
32		ワイホール X70 4つ折
33	廃棄物収容	紙オムツ専用回収容器
34		ゴミ箱(医療廃棄物)
35		ゴミ箱(医療廃棄物) 車両
36		セフティナ廃棄ボトル
37		テルモシジジ専用廃棄口部
38	収納用	デイスハンサー グローブ用
39		デイスハンサー マスク用
40		デイスハンサー ロールエプロン
41	雑品	角ペール 40ℓ セット
42		サイドックス トレイシステム CX-10
43		ホリバケツ 5ℓ
44		丸型ペール 18ℓ
45	その他	エスクリーンフレ
46		ハイオハガードシール 赤



救急関連器材

#	分類	品名	#	除細動関連	AED 波形画像ナシ一式
1	呼吸管理関連	HEINE サロSP救急用喉頭鏡セット	64		AED:ハートスタートFR2(EOGディスプレイ付)一式
2		開口器 ハイステル氏	65		AED:半自動除細動器:ニホンコウデン
3		気管内チューブ ｶﾌ付 08mm	66		AEDソフトサイドキャリングケース
4		気管内チューブ ｶﾌ付 07mm	67		AEDディスプレイ:ニホンコウデン
5		気管内チューブ ｶﾌ付 09mm	68		AED収納ウォールマウントストレージケース
6		ゲデルエアウェイ サイズ0	69		AED収納ウォールラック
7		ゲデルエアウェイ サイズ1	70		AED収納ケース (会場用)
8		ゲデルエアウェイ サイズ2	71		キャリングケース(セミリジッド) FR2用
9		ゲデルエアウェイ サイズ3	72		監視除細動装置セット:ﾌｸﾀﾞﾃﾝｼﾞ
10		ゲデルエアウェイ サイズ4	73		除細動ﾊｯｸﾞ(電極X2ﾊﾟｰ)X2
11		サフイﾄﾞ吸引ｶﾃｰﾃﾙ 気管内挿管用 08Fr	74		除細動器(経皮ﾍｰｼﾝｸﾞ機能付)セット
12		サフイﾄﾞ吸引ｶﾃｰﾃﾙ 気管内挿管用 10Fr	75		除細動器(経皮ﾍｰｼﾝｸﾞ機能付)ﾃﾞｲｽﾞﾊﾞﾄﾞﾙ小児
13		サフイﾄﾞ吸引ｶﾃｰﾃﾙ 気管内挿管用 12Fr	76		除細動器(経皮ﾍｰｼﾝｸﾞ機能付)ﾃﾞｲｽﾞﾊﾞﾄﾞﾙ大人
14		サフイﾄﾞ吸引ｶﾃｰﾃﾙ 気管内挿管用 14Fr	77		除細動器(経皮ﾍｰｼﾝｸﾞ機能付)ﾊｯﾀﾞｰﾘｰﾊｯｸﾞ
15		酸素ｶﾞﾝﾚｰﾕﾆﾊﾞｰｰサルﾌﾞﾗｸﾞ付き 幼児用	78		除細動器(経皮ﾍｰｼﾝｸﾞ機能付)ｼﾞｬｯｸ
16		酸素ｶﾞﾝﾚｰﾕﾆﾊﾞｰｰサルﾌﾞﾗｸﾞ付き 小児用	79		除細動器(経皮ﾍｰｼﾝｸﾞ機能付)ｼﾞｬｯｸ
17		酸素ｶﾞﾝﾚｰﾕﾆﾊﾞｰｰサルﾌﾞﾗｸﾞ付き 成人用	80	身体固定	ｽﾃｲﾌﾞﾈｯｸ頸椎固定ｶｰｰセット
18		酸素吸入器セット(ｷﾞｰﾘｰﾀｲﾌﾟ)	81		ﾊｯｸﾞﾊﾞｰﾄﾞ:ﾊｲﾃｸﾊｯｸﾞﾊﾞｰﾄﾞﾓﾃﾞﾙ2010
19		酸素ﾊﾟﾝﾌﾞ2ｽﾀ 9号V(ｱﾙﾐ)	82		ﾊｯｸﾞﾊﾞｰﾄﾞ:ｽﾄﾗｯﾌﾟﾓﾃﾞﾙ436-BG
20		酸素マスクチューブ付き 幼児用	83		ﾊｯｸﾞﾊﾞｰﾄﾞ:ﾊｯｸﾞﾓﾃﾞﾙ445
21		酸素マスクチューブ付き 小児用	84	収納ﾊｯｸﾞ	救急ﾊｯｸﾞ:静脈確保IVケース
22		酸素マスク チューブ付き 成人用	85		救急ﾊｯｸﾞ:気道確保LMケース
23		シリコンマスク 3/4 多機能マスクｶﾊﾞｰ付 (予備)	86		救急ﾊｯｸﾞ:特定行為専用ﾊｯｸﾞ 横型
24		シリコンマスク 4/5+ 多機能マスクｶﾊﾞｰ付 (予備)	87		資材収納ﾊｯｸﾞ ﾓﾃﾞﾙ5134 ﾏｯｸｽﾄﾗｯｸ(オレンジ)
25		シリコンサシﾃｰﾀｰ-新生児用ｺﾝﾌﾟﾘｰﾄセット	88	雑品	フェイスｼｰﾙﾄﾞ(感染防御用人工呼吸用具)
26		シリコンサシﾃｰﾀｰ-小児用ｺﾝﾌﾟﾘｰﾄセット	89		ﾗｲﾌｾｰﾊﾞｰ-CPRﾊﾞｰﾄﾞ
27		シリコンサシﾃｰﾀｰ-成人用ｺﾝﾌﾟﾘｰﾄセット	90	処置	再使用型ｷﾞｰｽﾀｰ (LSU4000)
28		チューブ用ｽﾀｲﾚｯﾄ 小	91		ｽﾈｰｸﾊﾞｲﾄｷｯﾄ
29		チューブ用ｽﾀｲﾚｯﾄ 大	92		多目的止血帯
30		舌鉗子(ﾓｯﾁ氏)	93		ﾃﾞｲｽﾞﾊﾞﾄﾞﾙﾌﾞﾙｰ
31		ソフトシールラリゲルマスク 1 (ﾃﾞｲｽﾞﾊﾞﾄﾞﾙ)	94		ﾄﾘｰ-ｼﾞｯｸﾞ
32		ソフトシールラリゲルマスク 1.5 (ﾃﾞｲｽﾞﾊﾞﾄﾞﾙ)			万能ﾊﾟﾗ
33		ソフトシールラリゲルマスク 2 (ﾃﾞｲｽﾞﾊﾞﾄﾞﾙ)			
34		ソフトシールラリゲルマスク 2.5 (ﾃﾞｲｽﾞﾊﾞﾄﾞﾙ)			
35		ソフトシールラリゲルマスク 3 (ﾃﾞｲｽﾞﾊﾞﾄﾞﾙ)			
36		ソフトシールラリゲルマスク 4 (ﾃﾞｲｽﾞﾊﾞﾄﾞﾙ)			
37		ソフトシールラリゲルマスク 5 (ﾃﾞｲｽﾞﾊﾞﾄﾞﾙ)			
38		ﾄｰﾏｽチューブﾊﾞﾙｸﾞ- 小児用			
39		ﾄｰﾏｽチューブﾊﾞﾙｸﾞ- 成人用			
40		ﾄﾗﾍﾞﾙﾊﾞｰ No8			
41		ﾄﾗﾍﾞﾙﾊﾞｰ No10			
42		ﾊﾞｲﾄﾞﾛｯｸ 大中小 3種セット ｺﾞﾑ製			
43		ﾏｷﾞｰﾙ鉗子 大人用			
44		ﾏｷﾞｰﾙ鉗子 子供用			
45		ﾏｷﾞｰﾙ鉗子 幼児用			
46		流量計付減圧弁ﾓﾃﾞﾙ801J			
47		ﾘﾝｸﾞ-経鼻エアウェイ 4			
48		ﾘﾝｸﾞ-経鼻エアウェイ 5			
49		ﾘﾝｸﾞ-経鼻エアウェイ 6			
50		ﾘﾝｸﾞ-経鼻エアウェイ 7			
51		ﾘﾝｸﾞ-経鼻エアウェイ 8			
52	吸引	吸引器LSU4000ｼﾞｮﾙﾀﾞｰｰｽﾄﾗｯﾌﾟ			
53		吸引器ﾚｰﾙﾀﾞﾙｼﾞｬｸｼｮﾝﾕﾆｯﾄLSU4000			
54		吸引用ｶﾃｰﾃﾙ 直型 06Fr			
55		吸引用ｶﾃｰﾃﾙ 直型 08Fr			
56		吸引用ｶﾃｰﾃﾙ 直型 10Fr			
57		吸引用ｶﾃｰﾃﾙ 直型 12Fr			
58		吸引用ｶﾃｰﾃﾙ 曲型 08Fr			
59		吸引用ｶﾃｰﾃﾙ 曲型 12Fr			
61		サフイﾄﾞ胃管ｶﾃｰﾃﾙ 12Fr			
62		サフイﾄﾞ胃管ｶﾃｰﾃﾙ 14Fr			
63		ﾃﾞｲｽﾞﾊﾞﾄﾞﾙ-ﾌﾞﾙｰ吸引チューブ150cm			

医療救護施設設備薬品リスト				
用法	商品名	規格/容量	小薬効名	備考
外用	MS冷シップ	(100g×5) 10袋(1kg)	冷シップ	
外用	加ナール坐剤100	100mg 10個	非βリソ系単味	
外用	キシロカインゼリー	2% 30ml×5	アト型	
外用	キシロカインポンプスプレー	8% 80g	アト型	
外用	ケンエ-G浣腸	Lタイプ 60ml×10	その他	
外用	ケンタシン軟膏	0.1% 10g×10入	化膿性疾患外用剤	
外用	ソフテール	10cm×10cm 10枚	化膿性疾患外用剤	
外用	ワジアバスタ	10g×5入	化膿性疾患外用剤	
外用	ベトリン吸入液	30ml	β刺激剤(第二世代)	
外用	ホルタレンサホ12.5mg	12.5mg 50個	非ステロイド系抗炎症外用剤	
外用	ホルタレンサホ25mg	25mg 50個	非ステロイド系抗炎症外用剤	
外用	ホルタレンサホ50mg	50mg 50個	非ステロイド系抗炎症外用剤	
外用	モラステープ	7×10cm 7枚×10	非ステロイド系抗炎症外用剤	
外用	リッテローVG軟膏0.12%	0.12% 5g×10入	抗生物質配合剤	
外用	大塚生食注	細口開栓 500×30B	等張電解質輸液薬(細胞外液補充液)	
吸入	インター吸入液	ブライアンプル 2ml×60A	酸性抗アレルギー薬(抗ヒスタミン作用無)	
消毒	イソジンカーゲル	250ml	ヨウ素系	
消毒	イソジン液	10% 250ml	ヨウ素系	
消毒	エコ消エタ	減容ホリ 500ml	アルコール系	
消毒	スワブスティック(ホビトシヨト)	56入		
消毒	チアミール	10% 500ml	塩化ベンザルコニウム	
注射	水溶性プレトニン10mg	10mg 10A	プレトニゾロ類	
注射	10%フェノール	10% 1ml×10A	ハルピツール酸系	
注射	オツカGEZ注-MC 1gキット	生食100ml付 10V	第一世代	
注射	キシロカインホリアンブ1%	1% 5ml×10A	アト型	
注射	ジギラケンG注射液	2×5A	ジギラケン製剤	
注射	セルシン注射液5mg	5mg 1ml×10A	長時間作用型(BZ誘導体)	
注射	ソル・トロール40	40mg 5V	メチルプレトニゾロ類	
注射	ソル・トロール500	500mg 1V	メチルプレトニゾロ類	
注射	ソルデム3A 500ml	TPA05GM3A 500ml×20	低張電解質輸液薬(維持液:3号)	
注射	ソルデム3A 200ml	TPA05GM3A 200ml×20	低張電解質輸液薬(維持液:3号)	
注射	ソルラフ	TP-A05NR 500ml×20	等張電解質輸液薬(細胞外液補充液)	
注射	テオトリップ	0.1% 200ml×5袋	キサンチン誘導体	
注射	ネオフィリン注	2.5% 10ml×10A	キサンチン誘導体	
注射	ノボリン30R注100	100単位/ml 10ml	速効型インスリン(レキチュア)	
注射	ノボリンR注100	100単位/ml 10ml	速効型インスリン(レキチュア)	
注射	ナルアトリガリン	1mg 1ml×10A	カテコールアミン系製剤	
注射	ブスコパン注射液	20mg 1ml×10A	副交感神経抑制薬(鎮痙・粘液分泌抑制薬)	
注射	ホスミン注	0.1% 1ml×10A	カテコールアミン系製剤	
注射	メロン	7% 250ml×10V	補正用電解質輸液	
注射	メロン(局方)	7% ブライアンプル 20ml×10A	補正用電解質輸液	
注射	ラシックス注20mg	20mg 2ml×10A	ループ利尿薬	
注射	大塚生食注	ブライアンプル 20ml×50A	等張電解質輸液薬(細胞外液補充液)	
注射	大塚生食注	100ml×10b	等張電解質輸液薬(細胞外液補充液)	
注射	大塚生食注	ソフトバッグ 250ml×20B	等張電解質輸液薬(細胞外液補充液)	
注射	大塚糖液20% 20ml	ブライアンプル20ml×50A	糖質輸液製剤	
注射	大塚糖液5% 250ml	ソフトバッグ 250ml×20B	糖質輸液製剤	
注射	大塚糖液50% 20ml	ブライアンプル20ml×50A	糖質輸液製剤	
注射	沈降破傷風トキソイドキット	0.5ml×1筒	その他	
注射	硫酸アトピン注射液	0.5mg 1×10A	副交感神経抑制薬(鎮痙・粘液分泌抑制薬)	
点眼	列ヒト点眼液	0.3% 5ml×10	ニューキノロン系	
点眼	ベノキール点眼液0.4%	0.4% 5ml×10	エステル型	
内用	PL顆粒	1g×100包	非βリソ系感冒剤(4)	
内用	S-M散	1.3g×840包	消化酵素薬	
内用	インテラル錠10mg	10mg PTP 120T	β1非選択性ISA(-)	
内用	加ナール錠	200mg PTP 100T	非βリソ系単味	
内用	クシト錠	100mg PTP 100T	ニューキノロン系	
内用	セゾンカプセル100mg	100mg PTP 100CAP	第三世代	
内用	セゾン細粒小児用	100mg 0.5g×120	第三世代	
内用	セルベックスカプセル50mg	50mg PTP 100CAP	粘液産生・分泌・胃粘膜微小循環改善薬	
内用	セレスタ錠	PTP 500T	配合剤	
内用	ニトロール錠	5mg PTP 100T	硝酸薬	
内用	ビオフェルミンR	1g×120包	生菌製剤	
内用	プリンペラン錠	5mg PTP 100T	抗ドパミン薬	
内用	プルゼニド錠	12mg PTP 100T	刺激性下剤(大腸刺激性)	
内用	ホスマイ 500mg	500mg PTP100C	ホスホマイシン系	
内用	ミマイシンカプセル50mg	50mg PTP 100CAP	テトラサイクリン系	
内用	ダシコン錠15mg	15mg PTP 100T	中枢性非麻薬性鎮咳剤	
内用	ライトケンシロップT	500ml	鎮咳去痰配合剤	
内用	ラシックス錠20mg	20mg PTP 100T	ループ利尿薬	
内用	ロキソニン錠	60mg PTP 100T	プロピオン酸系	
内用	ラニヒット錠0.05mg	0.05mg PTP 100T	ジギラケン製剤	
血清	ガス壊疽抗毒素			
血清	まむし抗毒素			
血清	ボツリヌス抗毒素			
血清	ジフテリア抗毒素			



