

V-3. 基幹定点対象疾患の報告状況

1) 検討方法

検討資料は 2001~2003 年の 3 年間に於ける感染症発生動向調査の保健所別データである。

週報対象疾患に関しては感染症発生動向調査の週報データの保健所別報告数、月報対象疾患に関しては感染症発生動向調査の月報データの保健所別報告数を使用した。

なお、定点あたり報告数を算出する際に用いた基幹定点数は、週報対象疾患は各年の平均（週別報告）基幹定点数、月報対象疾患は各年の平均（月別報告）基幹定点数である。

まず、基幹定点対象疾患の時間的分布を観察するため、週報対象疾患は疾患別週別定点あたり報告数、月報対象疾患は疾患別月別定点あたり報告数をまとめた。基幹定点対象疾患の地域的分布・性別分布を観察するため、疾患別都道府県別性別定点あたり報告数をまとめた。基幹定点対象疾患の年齢分布を観察するために、疾患別年齢階級別定点あたり報告数をまとめた。最後に、基幹定点の週報対象疾患は検査方法別の報告数を、月報対象疾患は採取部位別の報告数をまとめた。

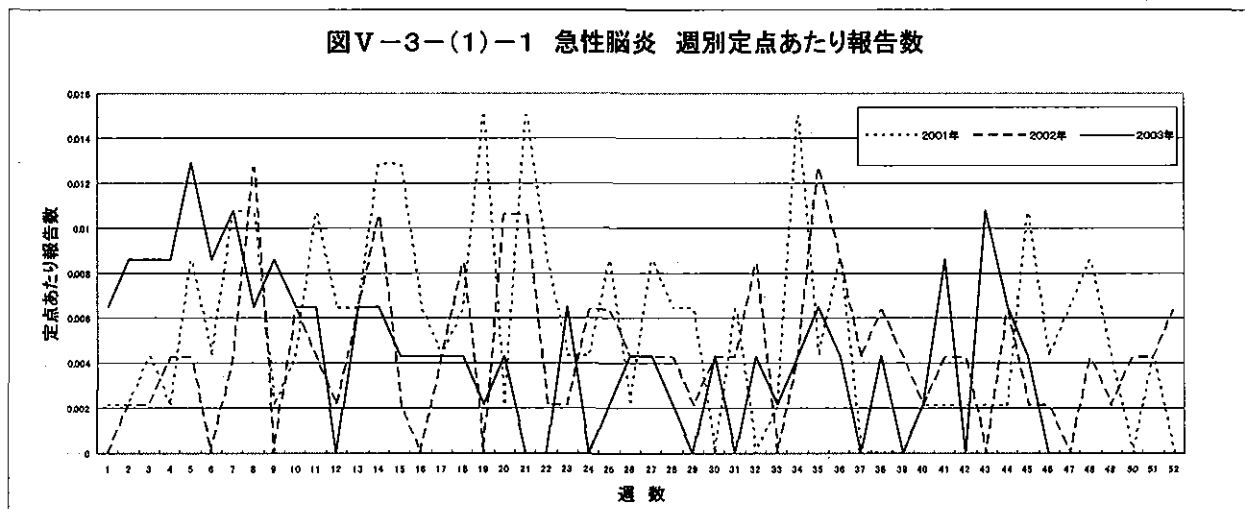
2) 検討結果

(1) 時間的分布

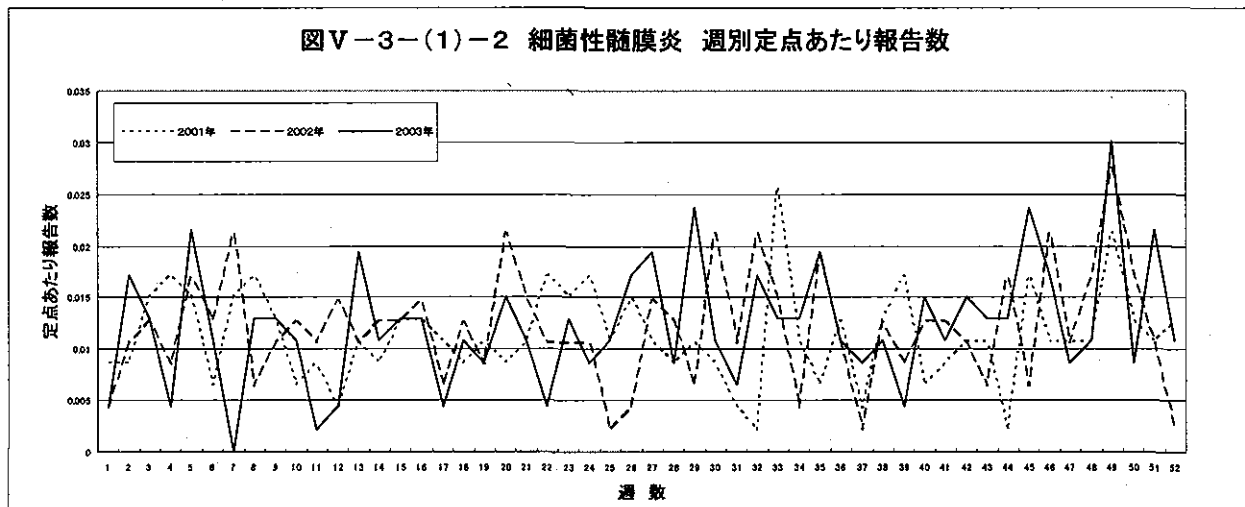
図V-3-(1)-1に急性脳炎、図V-3-(1)-2に細菌性髄膜炎、図V-3-(1)-3に無菌性髄膜炎、図V-3-(1)-4にマイコプラズマ肺炎、図V-3-(1)-5にクラミジア肺炎、図V-3-(1)-6に成人麻疹の週別定点あたり報告数を示す。経年変化を観察すると、無菌性髄膜炎、成人麻疹は年によって定点あたり報告数の差が大きく、流行（無菌性髄膜炎は 2002 年、成人麻疹は 2001 年）が観察された。また、マイコプラズマ肺炎も、2003 年は定点あたり報告数が若干多かった。年内の週別変化を観察すると、週報対象疾患の中では比較的報告数の多い無菌性髄膜炎、マイコプラズマ肺炎、成人麻疹などで疾患別の季節的特性（無菌性髄膜炎は夏季に多い、マイコプラズマ肺炎は冬季に多い、成人麻疹は春～夏季にかけて多い）が観察された。しかし報告数の少ない疾患（急性脳炎、細菌性髄膜炎、クラミジア肺炎）では週別に定点あたり報告数を観察しても、一定の傾向は観察されなかった。

図V-3-(1)-7にMRSA感染症、図V-3-(1)-8にPRSP感染症、図V-3-(1)-9に薬剤耐性緑膿菌感染症の月別定点あたり報告数を示す。3疾患とも大きな経年変化は観察されなかったが、MRSA感染症は年を追う毎に若干増加傾向にあることが観察された。年内の月別変化を観察すると、MRSA感染症は1年を通じてあまり増減がなく一定であり、PRSP感染症は4～6月と冬に多いこと、薬剤耐性緑膿菌感染症はどちらかというとな年の後半に多いことが観察された。月別にこれらの疾患の定点あたり報告数を観察することで、大まかな傾向（各疾患の年次変化や季節特性）が把握できた。

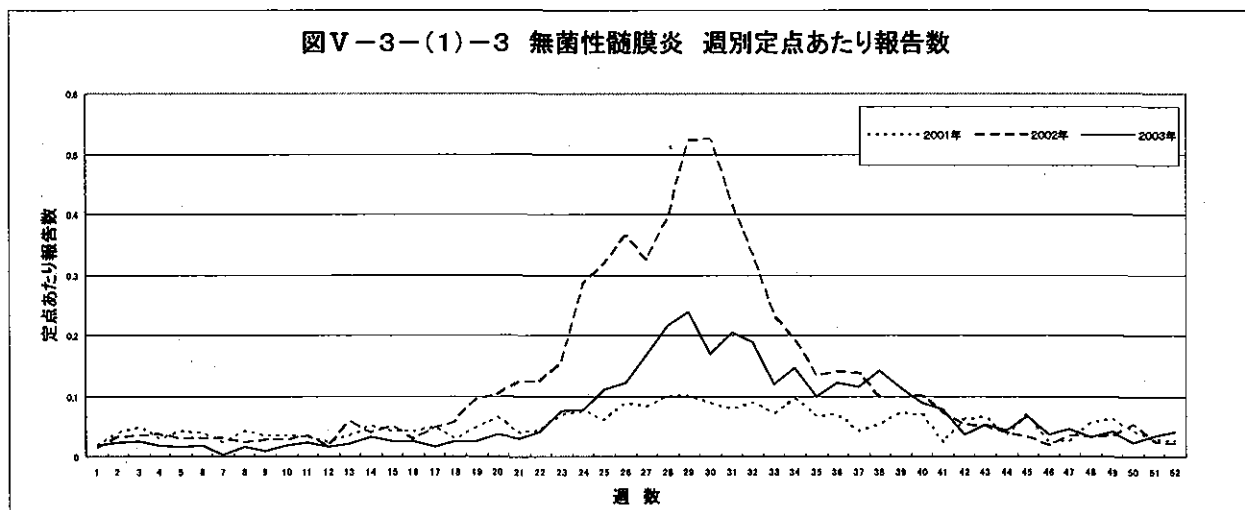
図V-3-(1)-1 急性脳炎 週別定点あたり報告数



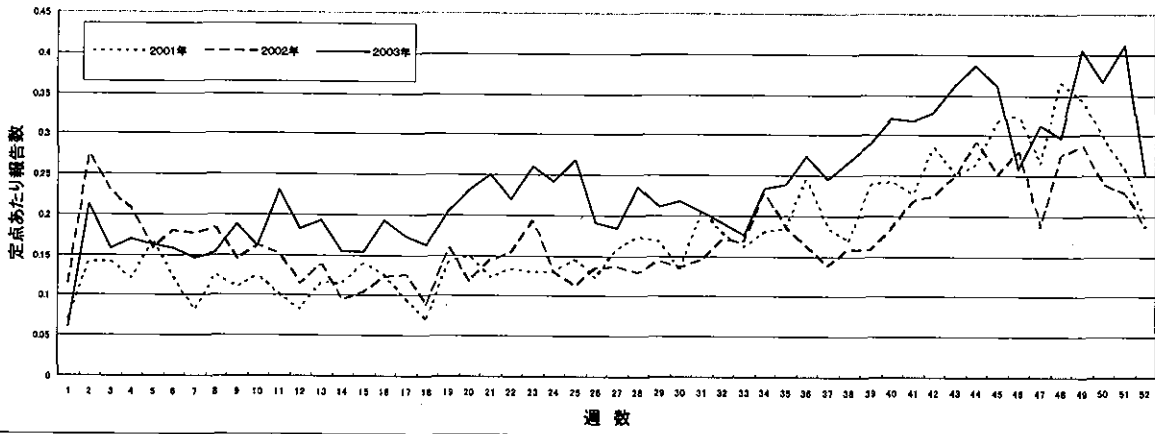
図V-3-(1)-2 細菌性髄膜炎 週別定点あたり報告数



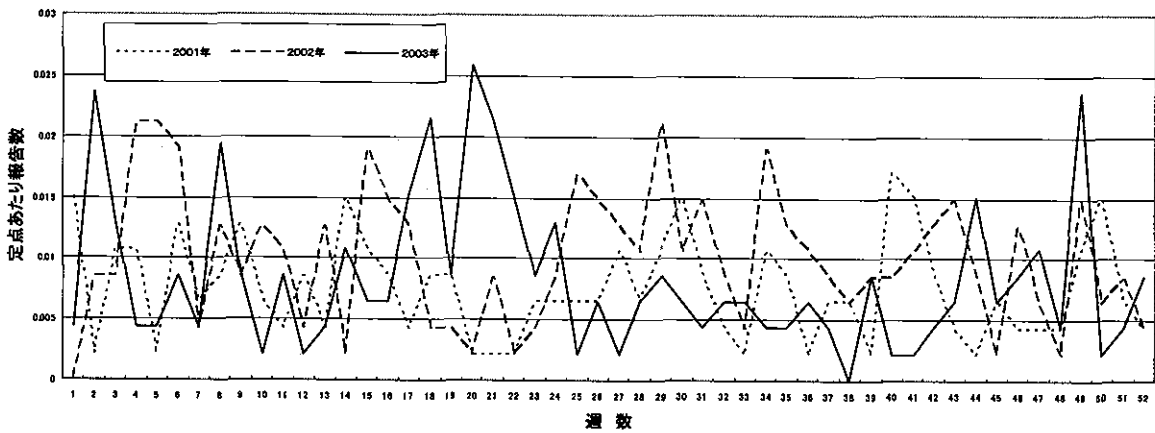
図V-3-(1)-3 無菌性髄膜炎 週別定点あたり報告数



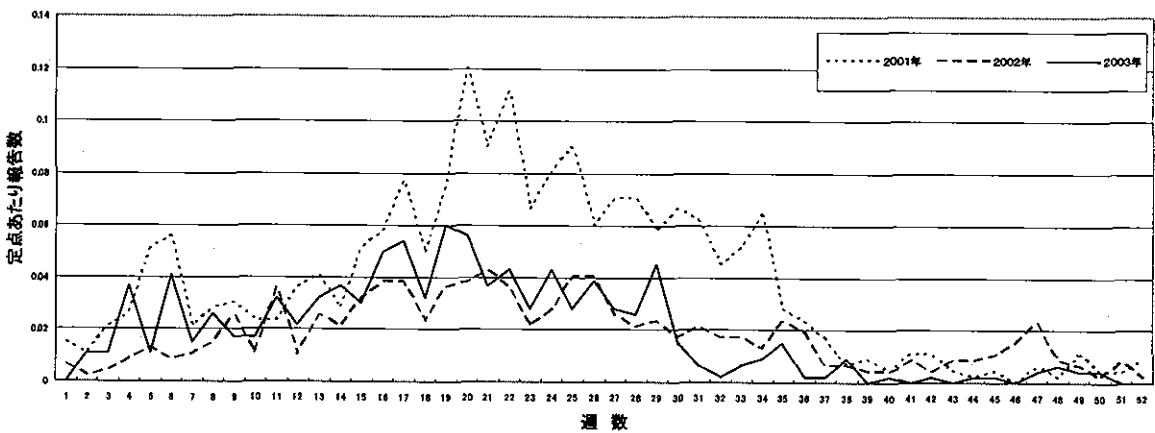
図V-3-(1)-4 マイコプラズマ肺炎 週別定点あたり報告数



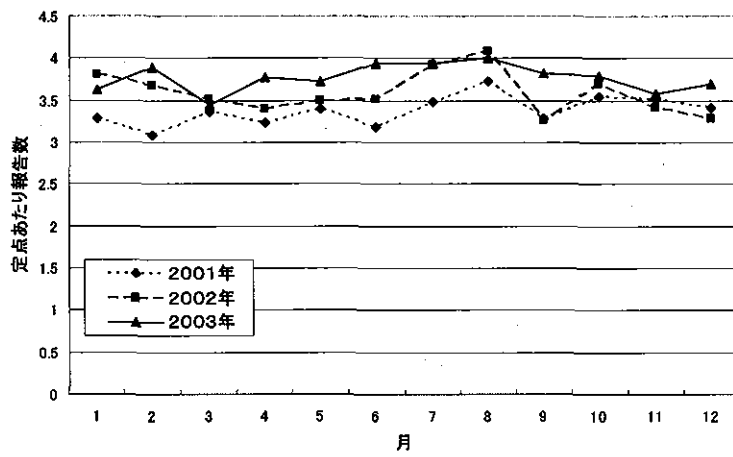
図V-3-(1)-5 クラミジア肺炎 週別定点あたり報告数



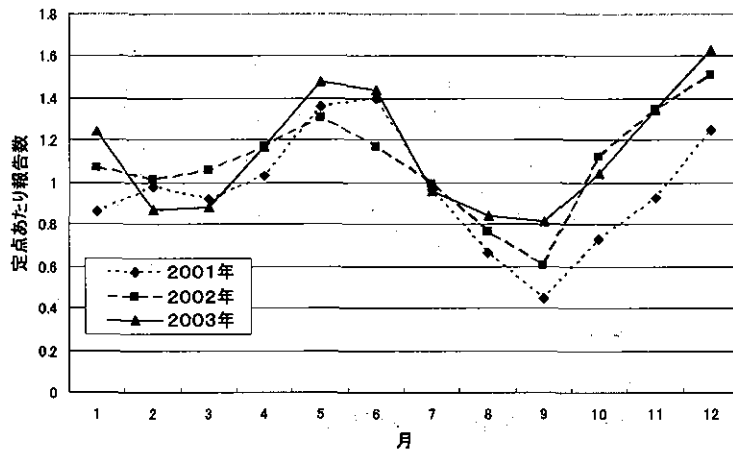
図V-3-(1)-6 成人麻疹 週別定点あたり報告数



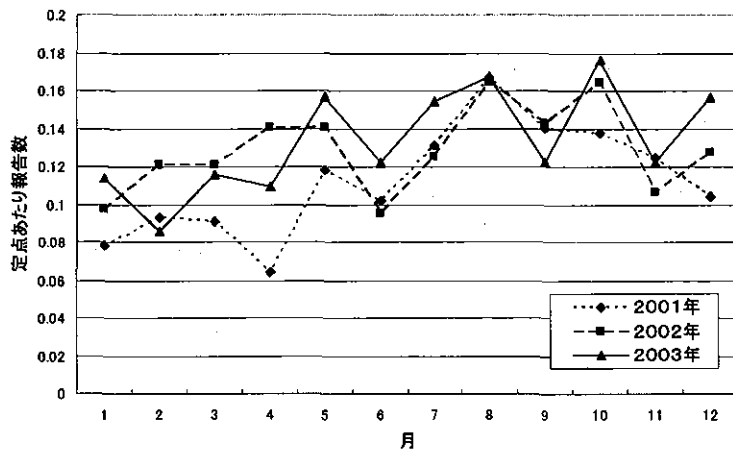
図V-3-(1)-7 MRSA感染症 月別定点あたり報告数



図V-3-(1)-8 PRSP感染症 月別定点あたり報告数



図V-3-(1)-9 薬剤耐性緑膿菌感染症 月別定点あたり報告数



(2)地域的分布・性別分布

表V-3-(2)-1に急性脳炎、表V-3-(2)-2に細菌性髄膜炎、表V-3-(2)-3に無菌性髄膜炎、表V-3-(2)-4にマイコプラズマ肺炎、表V-3-(2)-5にクラミジア肺炎、表V-3-(2)-6に成人麻疹、表V-3-(2)-7にMRSA感染症、表V-3-(2)-8にPRSP感染症、表V-3-(2)-9に薬剤耐性緑膿菌感染症の都道府県別性別報告数と都道府県別定点あたり報告数を示す。あわせて疾患別に都道府県別定点あたり報告数を図V-3-(2)-1~9に図示した。

週報対象疾患の全国の報告数・定点あたり報告数をみると、報告数の多い順に、マイコプラズマ肺炎（各年 4000~5000 人代・定点あたり 9~12 人代）、無菌性髄膜炎（各年 1000~2000 人代・定点あたり 2~6 人代）、成人麻疹（各年 400~900 人代・定点あたり 1~2 人代）、細菌性髄膜炎（各年 200 人代後半・定点あたり 0.6 人前後）、クラミジア肺炎（各年 100~200 人代・定点あたり 0.3~0.5 人代）、急性脳炎（各年 100 人前後・定点あたり 0.2 人代）であった。無菌性髄膜炎、成人麻疹は報告数の少ない年と多い年で、2倍以上の差がみられた。

月報対象疾患の全国の報告数・定点あたり報告数をみると、報告数の多い順に、MRSA 感染症（各年 18000~21000 人代・定点あたり 40 人代）、PRSP 感染症（各年 5000~6000 人代・定点あたり 11~13 人代）、薬剤耐性緑膿菌感染症（各年 600~700 人代・定点あたり 1.5 人前後）であり、MRSA 感染症が最も多かった。

週報対象疾患別に都道府県別の報告数・定点あたり報告数をみると、急性脳炎、細菌性髄膜炎は各都道府県からの各年の報告数・定点あたり報告数はそれぞれ 0~10 人代・定点あたり 0~1.6 人、0~20 人代・定点あたり 0~3 人で、都道府県別にみても大きな年次変化は観察されなかった。無菌性髄膜炎は各都道府県からの報告数・定点あたり報告数は年によって増減がみられた。全国レベルで無菌性髄膜炎の流行が観察された 2002 年は、多くの府県で報告数・定点あたり報告数の増加が認められたが、他の年に増加が観察された府県（2003 年和歌山、大阪など）もあった。成人麻疹も各都道府県からの報告数・定点あたり報告数は年によって増減がみられた。全国レベルで流行が観察された 2001 年は、報告数・定点あたり報告数が増加している都道府県もあれば、増加していない県もあった。また、2001 年以外に増加が観察された県もあった。マイコプラズマ肺炎は 2001 年には報告数が 0~2 人（定点あたり報告数 0~0.5 人）の都道府県が 4 県（青森、茨城、岐阜、長崎）みられたが、2003 年にはこのうちの 3 県で報告数が 100 人以上（定点あたり 10 人以上）になっていた。この報告数の増加はその地域の患者数の増加を反映している可能性もあるが、マイコプラズマ肺炎は疑って検査をしないと診断に結びつかない疾患であり、各県の基幹定点医療機関でマイコプラズマ肺炎を疑って検査を実施することが増え診断されることが多くなった可能性も考えられた。クラミジア肺炎は報告数 0 の都道府県が各年 20 以上と多いが、その一方で報告数・定点あたり報告数が多い県（2001-2002-2003 年の報告数：宮城 48-34-39 人、千葉 3-60-55 人、山梨 4-48-33 人）がみられた。マイコプラズマ肺炎と同様にクラミジア肺炎も疑って検査をしないと診断に結びつかない疾患のため、このような大きな格差は検査を行う意欲や動機の違いの反映であることも考えられる。

月報対象疾患別に都道府県別の報告数・定点あたり報告数をみると、MRSA 感染症は全ての都道府県から報告されているが、年を追う毎に報告数が増えている都道府県ばかりでなく、減っている県もみられた。MRSA 感染症の報告数・定点あたり報告数が少ない青森、京都、長崎などは、PRSP 感染症、薬剤耐性緑膿菌感染症の定点あたり報告数も少なかった。PRSP 感染症は 2001~2003 年全年度千葉からの報告数・定点あたり報告数（報告数 700 人代・定点あたり報告数 80 人代）が最も多かつ

た。一方、青森は報告数が全年0であり、青森以外に茨城、愛知、滋賀、京都、長崎も全年報告数が1桁（多くは定点あたり報告数1未満）で少なかった。このような大きな格差は、培養・同定検査を行う意欲や、動機の違いの反映であることも考えられた。薬剤耐性緑膿菌感染症は PRSP 感染症よりは都道府県別の報告数・定点あたり報告数の差が小さく、各都道府県の報告数・定点あたり報告数の年次変化をみても増減が小さかった。

基幹定点対象疾患の性別報告数をみると、マイコプラズマ肺炎、成人麻疹を除く7疾患全てで男性の方が女性より報告数が多かった。マイコプラズマ肺炎は若干女性に多く、成人麻疹はほぼ男女差がみられなかった。基幹定点は患者を300人以上収容する病院であるため、通常は個人医院では手に負えない重症例が紹介受診・通院・入院しているものと考えられる。急性脳炎や細菌性髄膜炎はほぼ全例入院設備のある病院に入院する疾患であるが、マイコプラズマ肺炎は罹患しても全例が入院するわけではなく外来加療されることも多いと考えられる疾患である。よって基幹定点から報告されるマイコプラズマ肺炎は比較的重症例と考えられる。マイコプラズマ肺炎の基幹定点からの報告数が若干ではあるが女性に多いことは興味深く思われた。

表V-3-(2)-1 急性脳炎 都道府県別性別報告数・定点あたり報告数

	2001年				2002年				2003年			
	男	女	総計 (人)	定点あたりの報告数 (人/定点)	男	女	総計 (人)	定点あたりの報告数 (人/定点)	男	女	総計 (人)	定点あたりの報告数 (人/定点)
北海道	0	0	0	0.00	0	0	0	0.00	0	0	0	0.00
青森	0	0	0	0.00	0	1	1	0.17	0	0	0	0.00
岩手	0	0	0	0.00	1	0	1	0.05	0	0	0	0.00
宮城	0	1	1	0.08	0	0	0	0.00	0	0	0	0.00
秋田	0	0	0	0.00	0	0	0	0.00	1	0	1	0.14
山形	2	1	3	0.31	1	1	2	0.20	0	0	0	0.00
福島	0	1	1	0.14	0	0	0	0.00	0	0	0	0.00
茨城	0	0	0	0.00	0	0	0	0.00	0	0	0	0.00
栃木	4	2	6	0.86	2	3	5	0.71	4	4	8	1.14
群馬	0	1	1	0.10	3	0	3	0.30	5	4	9	0.90
埼玉	2	0	2	0.22	0	0	0	0.00	1	0	1	0.11
千葉	1	4	5	0.38	1	1	2	0.15	1	1	2	0.15
東京	3	2	5	0.20	5	5	10	0.40	2	1	3	0.12
神奈川	0	2	2	0.18	0	0	0	0.00	1	0	1	0.08
新潟	0	0	0	0.00	0	2	2	0.16	1	1	2	0.17
富山	0	0	0	0.00	0	0	0	0.00	0	0	0	0.00
石川	0	0	0	0.00	1	0	1	0.20	0	1	1	0.20
福井	2	3	5	0.87	0	0	0	0.00	0	1	1	0.17
山梨	1	0	1	0.10	0	1	1	0.10	1	0	1	0.10
長野	6	2	8	0.72	0	1	1	0.09	3	0	3	0.27
岐阜	0	0	0	0.00	0	0	0	0.00	0	0	0	0.00
静岡	0	0	0	0.00	2	2	4	0.41	2	3	5	0.50
愛知	0	1	1	0.08	2	1	3	0.23	1	0	1	0.08
三重	2	1	3	0.34	0	0	0	0.00	2	0	2	0.22
滋賀	2	0	2	0.29	2	1	3	0.43	0	0	0	0.00
京都	0	0	0	0.00	1	0	1	0.17	0	0	0	0.00
大阪	8	2	10	0.89	2	1	3	0.20	0	1	1	0.07
兵庫	4	2	6	0.43	3	2	5	0.38	4	4	8	0.67
奈良	1	2	3	0.50	5	2	7	1.17	0	0	0	0.00
和歌山	1	2	3	0.27	2	7	9	0.82	7	1	8	0.73
鳥取	2	0	2	0.40		1	1	0.20	0	0	0	0.00
島根	0	0	0	0.00	1	0	1	0.13	1	0	1	0.13
岡山	0	0	0	0.00	0	0	0	0.00	0	0	0	0.00
広島	8	7	15	0.82	6	3	9	0.43	2	5	7	0.50
山口	1	0	1	0.11	0	0	0	0.00	0	0	0	0.00
徳島	0	0	0	0.00	1	1	2	0.33	0	1	1	0.14
香川	0	1	1	0.20	1	0	1	0.20	0	0	0	0.00
愛媛	1	0	1	0.17	0	0	0	0.00	0	0	0	0.00
高知	5	1	6	0.75	5	1	6	0.75	4	0	4	0.50
福岡	1	0	1	0.07	0	1	1	0.07	3	0	3	0.20
佐賀	1	0	1	0.17	1	0	1	0.17	2	0	2	0.33
長崎	1	0	1	0.07	0	1	1	0.08	3	1	4	0.35
熊本	6	6	12	0.80	3	2	5	0.33	2	1	3	0.20
大分	5	0	5	0.50	1	1	2	0.19	0	1	1	0.09
宮崎	4	6	10	1.43	1	0	1	0.14	0	0	0	0.00
鹿児島	4	2	6	0.50	5	2	7	0.58	2	1	3	0.25
沖縄	2	1	3	0.43	4	1	5	0.71	8	3	11	1.57
全国	80	53	133	0.29	62	45	107	0.23	63	35	98	0.21

表V-3-(2)-2 細菌性髄膜炎 都道府県別性別報告数・定点あたり報告数

	2001年				2002年				2003年			
	男	女	総計 (人)	定点あたりの報告数 (人/定点)	男	女	総計 (人)	定点あたりの報告数 (人/定点)	男	女	総計 (人)	定点あたりの報告数 (人/定点)
北海道	3	1	4	0.17	0	1	1	0.04	0	0	0	0.00
青森	0	0	0	0.00	1	0	1	0.17	1	0	1	0.17
岩手	0	1	1	0.05	1	0	1	0.05	0	1	1	0.05
宮城	0	1	1	0.08	3	3	6	0.50	0	0	0	0.00
秋田	1	1	2	0.26	1	0	1	0.13	1	1	2	0.28
山形	3	2	5	0.52	3	2	5	0.50	4	3	7	0.70
福島	2	1	3	0.43	4	0	4	0.57	0	0	0	0.00
茨城	0	0	0	0.00	1	0	1	0.09	0	0	0	0.00
栃木	4	5	9	1.29	7	2	9	1.29	3	2	5	0.71
群馬	4	4	8	0.81	3	5	8	0.80	3	11	14	1.40
埼玉	4	4	8	0.89	7	8	15	1.67	11	8	19	2.12
千葉	5	7	12	0.92	8	1	9	0.69	6	4	10	0.77
東京	6	6	12	0.48	16	8	24	0.96	10	8	18	0.72
神奈川	5	4	9	0.82	5	4	9	0.82	2	6	8	0.67
新潟	1	0	1	0.08	4	5	9	0.73	6	4	10	0.83
富山	1	1	2	0.40	0	0	0	0.00	2	0	2	0.40
石川	1	1	2	0.40	1	1	2	0.40	5	1	6	1.20
福井	2	0	2	0.35	1	1	2	0.33	2	3	5	0.84
山梨	2	2	4	0.40	2	1	3	0.30	2	3	5	0.50
長野	5	4	9	0.81	4	4	8	0.73	2	3	5	0.45
岐阜	0	0	0	0.00	0	2	2	0.50	0	0	0	0.00
静岡	8	2	10	1.25	4	1	5	0.51	5	1	6	0.60
愛知	4	5	9	0.69	10	5	15	1.15	7	2	9	0.70
三重	7	0	7	0.79	2	1	3	0.33	0	3	3	0.33
滋賀	1	1	2	0.29	2	1	3	0.43	3	3	6	0.86
京都	0	0	0	0.00	2	0	2	0.33	1	1	2	0.38
大阪	10	1	11	0.98	9	2	11	0.73	6	2	8	0.53
兵庫	9	2	11	0.79	5	8	13	1.00	6	5	11	0.92
奈良	3	0	3	0.50	0	1	1	0.17	1	1	2	0.34
和歌山	8	8	16	1.45	11	10	21	1.91	12	13	25	2.27
鳥取	2	4	6	1.20	1	1	2	0.40	1	0	1	0.20
島根	3	2	5	0.63	0	1	1	0.13	4	2	6	0.75
岡山	2	2	4	0.80	2	5	7	1.49	1	3	4	0.80
広島	5	4	9	0.49	5	5	10	0.48	5	7	12	0.86
山口	0	0	0	0.00	3	2	5	0.62	3	0	3	0.34
徳島	1	1	2	0.33	0	2	2	0.33	0	0	0	0.00
香川	2	1	3	0.60	0	0	0	0.00	0	0	0	0.00
愛媛	0	0	0	0.00	1	0	1	0.17	1	3	4	0.67
高知	4	0	4	0.50	6	5	11	1.38	6	3	9	1.13
福岡	10	4	14	0.93	9	3	12	0.80	6	5	11	0.73
佐賀	6	2	8	1.33	1	1	2	0.33	5	2	7	1.17
長崎	2	0	2	0.14	0	1	1	0.08	3	2	5	0.44
熊本	17	8	25	1.67	4	8	12	0.80	8	5	13	0.87
大分	3	1	4	0.40	0	2	2	0.19	3	3	6	0.55
宮崎	5	1	6	0.86	11	10	21	3.00	4	5	9	1.29
鹿児島	8	1	9	0.75	4	1	5	0.42	8	4	12	1.00
沖縄	6	3	9	1.29	3	4	7	1.00	2	2	4	0.57
全国	175	98	273	0.59	167	128	295	0.63	161	135	296	0.64

表V-3-(2)-3 無菌性髄膜炎 都道府県別性別報告数・定点あたり報告数

	2001年				2002年				2003年			
	男	女	総計 (人)	定点あたりの報告数 (人/定点)	男	女	総計 (人)	定点あたりの報告数 (人/定点)	男	女	総計 (人)	定点あたりの報告数 (人/定点)
北海道	0	0	0	0.00	5		5	0.22	1	1	2	0.09
青森	1	2	3	0.50	52	39	91	15.88	6	3	9	1.50
岩手	0	0	0	0.00	0	2	2	0.10	2	0	2	0.10
宮城	1	1	2	0.17	9	6	15	1.26	0	0	0	0.00
秋田	1	1	2	0.26	3	8	11	1.38	5	6	11	1.52
山形	21	4	25	2.58	51	27	78	7.80	6	11	17	1.70
福島	6	5	11	1.57	4	1	5	0.71	1	3	4	0.57
茨城	1	0	1	0.09	2	3	5	0.45	1	0	1	0.10
栃木	21	10	31	4.43	14	14	28	4.00	19	13	32	4.57
群馬	8	5	13	1.31	11	5	16	1.60	16	8	24	2.40
埼玉	14	7	21	2.33	13	12	25	2.78	7	2	9	1.00
千葉	9	9	18	1.38	25	14	39	3.00	21	7	28	2.16
東京	27	9	36	1.45	39	27	66	2.64	38	28	66	2.64
神奈川	27	10	37	3.36	40	15	55	5.00	31	20	51	4.27
新潟	63	22	85	6.55	67	50	117	9.52	31	17	48	4.00
富山	2	0	2	0.40	0	1	1	0.20	0	0	0	0.00
石川	3	3	6	1.20	10	11	21	4.20	18	10	28	5.60
福井	23	5	28	4.85	68	48	116	19.40	36	38	74	12.37
山梨	7	3	10	1.00	35	25	60	6.00	6	4	10	1.00
長野	28	21	49	4.41	43	22	65	5.91	16	10	26	2.36
岐阜	0	1	1	0.25	7	1	8	2.00	1	0	1	0.20
静岡	36	15	51	6.39	32	18	50	5.11	20	16	36	3.60
愛知	12	7	19	1.46	60	33	93	7.15	13	5	18	1.40
三重	39	13	52	5.88	82	38	120	13.33	11	7	18	2.00
滋賀	17	8	25	3.57	91	50	141	20.14	41	29	70	10.06
京都	11	3	14	2.33	27	7	34	5.67	18	15	33	6.19
大阪	54	22	76	6.79	71	39	110	7.33	102	40	142	9.47
兵庫	22	9	31	2.22	78	35	113	8.69	56	32	88	7.33
奈良	44	15	59	9.83	57	36	93	15.50	57	32	89	14.98
和歌山	16	6	22	2.00	43	17	60	5.45	77	54	131	11.91
鳥取	12	5	17	3.40	61	31	92	18.40	35	22	57	11.40
島根	8	2	10	1.25	20	13	33	4.13	6	8	14	1.75
岡山	1	0	1	0.20	87	44	131	27.80	6	2	8	1.60
広島	80	33	113	6.19	193	88	281	13.38	99	82	181	12.96
山口	3	0	3	0.33	3	0	3	0.37	0	0	0	0.00
徳島	2	0	2	0.33	9	2	11	1.83	1	0	1	0.14
香川	0	0	0	0.00	1	1	2	0.40	0	1	1	0.20
愛媛	10	8	18	3.00	30	14	44	7.33	2	0	2	0.33
高知	11	5	16	2.00	86	60	146	18.25	22	7	29	3.63
福岡	39	16	55	3.67	19	16	35	2.33	23	9	32	2.13
佐賀	10	5	15	2.50	22	8	30	5.00	6	5	11	1.83
長崎	6	5	11	0.79	10	6	16	1.31	13	7	20	1.76
熊本	84	55	139	9.27	193	104	297	19.80	80	50	130	8.67
大分	7	4	11	1.10	12	3	15	1.41	8	2	10	0.91
宮崎	18	6	24	3.43	51	25	76	10.86	16	12	28	4.01
鹿児島	14	10	24	2.00	28	18	46	3.83	13	6	19	1.58
沖縄	39	22	61	8.71	23	24	47	6.71	7	3	10	1.43
全国	858	392	1250	2.68	1887	1061	2948	6.26	994	627	1621	3.49

表V-3-(2)-4 マイコプラズマ肺炎 都道府県別性別報告数・定点あたり報告数

	2001年				2002年				2003年			
	男	女	総計 (人)	定点あたりの報告数 (人/定点)	男	女	総計 (人)	定点あたりの報告数 (人/定点)	男	女	総計 (人)	定点あたりの報告数 (人/定点)
北海道	28	34	62	2.70	23	27	50	2.17	6	14	20	0.86
青森	0	0	0	0.00	32	27	59	10.30	100	109	209	34.83
岩手	44	78	122	6.10	131	179	310	15.50	225	245	470	23.50
宮城	196	217	413	34.31	101	115	216	18.15	129	197	326	27.17
秋田	72	130	202	26.53	105	146	251	31.38	80	106	186	25.66
山形	33	41	74	7.65	75	54	129	12.90	186	220	406	40.60
福島	46	45	91	13.00	8	10	18	2.57	13	16	29	4.14
茨城	0	0	0	0.00	1	1	2	0.18	50	73	123	12.25
栃木	10	17	27	3.86	13	20	33	4.71	34	35	69	9.86
群馬	9	10	19	1.91	7	10	17	1.70	12	17	29	2.90
埼玉	11	8	19	2.11	6	19	25	2.78	9	7	16	1.79
千葉	74	56	130	10.00	45	62	107	8.24	53	41	94	7.24
東京	19	26	45	1.81	81	82	163	6.52	83	90	173	6.92
神奈川	25	21	46	4.18	28	24	52	4.73	9	16	25	2.09
新潟	54	93	147	11.32	168	218	386	31.41	151	167	318	26.50
富山	19	21	40	8.00	15	29	44	8.80	8	14	22	4.40
石川	8	11	19	3.80	6	15	21	4.20	18	25	43	8.60
福井	30	26	56	9.71	17	20	37	6.19	15	13	28	4.68
山梨	76	83	159	15.90	110	108	218	21.80	104	120	224	22.40
長野	20	21	41	3.69	24	23	47	4.27	35	35	70	6.36
岐阜	1	1	2	0.50	0	1	1	0.25	6	10	16	3.24
静岡	56	76	132	16.54	37	38	75	7.66	48	52	100	10.00
愛知	111	118	229	17.62	61	58	119	9.15	134	170	304	23.66
三重	23	29	52	5.88	7	4	11	1.22	44	45	89	9.89
滋賀	65	58	123	17.57	43	55	98	14.00	51	50	101	14.51
京都	3	9	12	2.00	8	15	23	3.83	10	16	26	4.88
大阪	91	98	189	16.89	86	93	179	11.93	219	217	436	29.07
兵庫	33	33	66	4.72	59	52	111	8.54	33	48	81	6.75
奈良	25	31	56	9.33	25	22	47	7.83	32	17	49	8.25
和歌山	18	16	34	3.09	7	22	29	2.64	61	70	131	11.91
鳥取	88	89	177	35.40	25	22	47	9.40	33	20	53	10.60
島根	63	43	106	13.25	36	39	75	9.38	8	17	25	3.13
岡山	60	60	120	24.00	54	58	112	23.77	138	134	272	54.40
広島	101	104	205	11.23	94	103	197	9.38	99	100	199	14.25
山口	22	27	49	5.44	23	31	54	6.73	66	89	155	17.71
徳島	5	12	17	2.82	3	5	8	1.33	4	1	5	0.71
香川	11	13	24	4.80	4	6	10	2.00	11	12	23	4.60
愛媛	77	74	151	25.17	51	75	126	21.00	28	36	64	10.67
高知	102	96	198	24.75	55	68	123	15.38	70	47	117	14.63
福岡	77	58	135	9.00	34	47	81	5.40	19	24	43	2.87
佐賀	26	36	62	10.33	25	13	38	6.33	35	26	61	10.17
長崎	1	0	1	0.07	42	62	104	8.53	87	93	180	15.86
熊本	51	58	109	7.27	75	79	154	10.27	46	49	95	6.33
大分	40	52	92	9.20	16	23	39	3.66	19	14	33	3.00
宮崎	34	43	77	11.00	39	41	80	11.43	28	31	59	8.45
鹿児島	39	33	72	6.00	33	40	73	6.08	18	19	37	3.08
沖縄	27	20	47	6.71	29	40	69	9.86	21	23	44	6.29
全国	2024	2225	4249	9.11	1967	2301	4268	9.06	2688	2990	5678	12.23

表V-3-(2)-5 クラミジア肺炎 都道府県別性別報告数・定点あたり報告数

	2001年				2002年				2003年			
	男	女	総計 (人)	定点あたりの報告数 (人/定点)	男	女	総計 (人)	定点あたりの報告数 (人/定点)	男	女	総計 (人)	定点あたりの報告数 (人/定点)
北海道	0	0	0	0.00	1	0	1	0.04	0	0	0	0.00
青森	0	0	0	0.00	0	0	0	0.00	0	0	0	0.00
岩手	0	1	1	0.05	0	0	0	0.00	0	0	0	0.00
宮城	38	10	48	3.99	24	10	34	2.86	28	11	39	3.25
秋田	2	0	2	0.26	0	0	0	0.00	0	0	0	0.00
山形	1	0	1	0.10	0	0	0	0.00	0	0	0	0.00
福島	1	0	1	0.14	1	0	1	0.14	0	0	0	0.00
茨城	0	0	0	0.00	0	0	0	0.00	0	0	0	0.00
栃木	8	1	9	1.29	1	0	1	0.14	1	3	4	0.57
群馬	0	1	1	0.10	0	0	0	0.00	1	2	3	0.30
埼玉	14	10	24	2.67	12	13	25	2.78	6	5	11	1.23
千葉	2	1	3	0.23	35	25	60	4.62	30	25	55	4.24
東京	0	0	0	0.00	0	2	2	0.08	3	0	3	0.12
神奈川	0	0	0	0.00	0	0	0	0.00	1	0	1	0.08
新潟	0	0	0	0.00	2	3	5	0.41	1	2	3	0.25
富山	0	0	0	0.00	0	0	0	0.00	0	0	0	0.00
石川	0	0	0	0.00	0	0	0	0.00	1	0	1	0.20
福井	0	0	0	0.00	0	0	0	0.00	0	0	0	0.00
山梨	2	2	4	0.40	27	21	48	4.80	20	13	33	3.30
長野	11	7	18	1.62	8	3	11	1.00	6	5	11	1.00
岐阜	0	0	0	0.00	0	0	0	0.00	0	0	0	0.00
静岡	2	4	6	0.75	0	0	0	0.00	1	0	1	0.10
愛知	1	0	1	0.08	0	1	1	0.08	0	0	0	0.00
三重	0	0	0	0.00	3	0	3	0.33	0	0	0	0.00
滋賀	0	0	0	0.00	1	1	2	0.29	0	0	0	0.00
京都	0	0	0	0.00	0	1	1	0.17	0	0	0	0.00
大阪	3	0	3	0.27	3	0	3	0.20	9	8	17	1.13
兵庫	2	4	6	0.43	0	1	1	0.08	0	1	1	0.08
奈良	0	0	0	0.00	0	0	0	0.00	0	0	0	0.00
和歌山	0	0	0	0.00	0	0	0	0.00	2	1	3	0.27
鳥取	0	0	0	0.00	0	0	0	0.00	0	2	2	0.40
島根	1	0	1	0.13	1	0	1	0.13	0	0	0	0.00
岡山	3	0	3	0.60	2	2	4	0.85	0	1	1	0.20
広島	3	2	5	0.27	0	0	0	0.00	1	1	2	0.14
山口	5	3	8	0.89	0	0	0	0.00	1	3	4	0.46
徳島	0	0	0	0.00	0	0	0	0.00	0	0	0	0.00
香川	2	2	4	0.80	2	4	6	1.20	0	0	0	0.00
愛媛	2	0	2	0.33	1	0	1	0.17	0	0	0	0.00
高知	0	0	0	0.00	0	0	0	0.00	0	1	1	0.13
福岡	5	3	8	0.53	17	4	21	1.40	3	0	3	0.20
佐賀	0	0	0	0.00	0	0	0	0.00	0	0	0	0.00
長崎	0	0	0	0.00	1	0	1	0.08	0	0	0	0.00
熊本	1	0	1	0.07	2	4	6	0.40	0	0	0	0.00
大分	0	1	1	0.10	1	1	2	0.19	1	0	1	0.09
宮崎	6	7	13	1.86	2	0	2	0.29	0	0	0	0.00
鹿児島	1	0	1	0.08	0	1	1	0.08	0	0	0	0.00
沖縄	6	1	7	1.00	1	0	1	0.14	1	2	3	0.43
全国	122	60	182	0.39	148	97	245	0.52	117	86	203	0.44

表V-3-(2)-6 成人麻疹 都道府県別性別報告数・定点あたり報告数

	2001年				2002年				2003年			
	男	女	総計 (人)	定点あたりの報告数 (人/定点)	男	女	総計 (人)	定点あたりの報告数 (人/定点)	男	女	総計 (人)	定点あたりの報告数 (人/定点)
北海道	15	25	40	1.74	1	0	1	0.04	0	0	0	0.00
青森	1	1	2	0.33	3	6	9	1.57	0	0	0	0.00
岩手	4	6	10	0.50	1	1	1	0.05	1	3	4	0.20
宮城	2	7	9	0.75	1	2	3	0.25	10	14	24	2.00
秋田	1	1	2	0.26	0	0	0	0.00	0	0	0	0.00
山形	7	2	9	0.93	6	13	19	1.90	8	4	12	1.20
福島	1	5	6	0.86	0	5	5	0.71	18	18	36	5.14
茨城	1	1	2	0.18	0	0	0	0.00	0	0	0	0.00
栃木	2	4	6	0.86	0	1	1	0.14	2	2	4	0.57
群馬	3	1	4	0.40	5	3	8	0.80	7	4	11	1.10
埼玉	5	7	12	1.33	6	5	11	1.22	9	11	20	2.23
千葉	24	25	49	3.77	23	18	41	3.16	6	6	12	0.92
東京	85	96	181	7.27	54	62	116	4.64	82	62	144	5.76
神奈川	42	29	71	6.45	43	35	78	7.09	55	27	82	6.87
新潟	2	2	4	0.31	4	1	5	0.41	0	1	1	0.08
富山	2	2	4	0.80	4	7	11	2.20	1	0	1	0.20
石川	12	14	26	5.20	4	0	4	0.80	4	4	8	1.60
福井	1	1	2	0.35	1	0	1	0.17	0	0	0	0.00
山梨	3	2	5	0.50	0	0	0	0.00	0	2	2	0.20
長野	6	6	12	1.08	1	4	5	0.45	6	2	8	0.73
岐阜	0	1	1	0.25	1	7	8	2.00	0	3	3	0.61
静岡	2	3	5	0.63	12	14	26	2.66	5	11	16	1.60
愛知	9	18	27	2.08	11	11	22	1.69	2	3	5	0.39
三重	1	3	4	0.45	7	7	14	1.56	2	1	3	0.33
滋賀	0	2	2	0.29	0	0	0	0.00	0	0	0	0.00
京都	2	1	3	0.50	0	0	0	0.00	0	0	0	0.00
大阪	20	12	32	2.86	4	4	8	0.53	3	5	8	0.53
兵庫	15	10	25	1.79	1	5	6	0.46	0	0	0	0.00
奈良	1	0	1	0.17	0	0	0	0.00	1	0	1	0.17
和歌山	8	9	17	1.55	1	0	1	0.09	4	11	15	1.36
鳥取	2	2	4	0.80	1	0	1	0.20	0	0	0	0.00
島根	0	1	1	0.13	0	0	0	0.00	0	0	0	0.00
岡山	5	4	9	1.80	0	3	3	0.64	1	0	1	0.20
広島	3	6	9	0.49	0	0	0	0.00	0	0	0	0.00
山口	2	1	3	0.33	0	1	1	0.12	0	0	0	0.00
徳島	0	0	0	0.00	0	0	0	0.00	2	2	4	0.57
香川	1	0	1	0.20	0	0	0	0.00	0	0	0	0.00
愛媛	0	0	0	0.00	11	6	17	2.83	2	2	4	0.67
高知	48	31	79	9.88	1	0	1	0.13	5	3	8	1.00
福岡	46	33	79	5.27	3	2	5	0.33	3	4	7	0.47
佐賀	3	6	9	1.50	2	1	3	0.50	0	0	0	0.00
長崎	1	2	3	0.21	1	1	2	0.16	3	3	6	0.53
熊本	10	19	29	1.93	0	0	0	0.00	2	0	2	0.13
大分	18	13	31	3.10	1	0	1	0.09	0	0	0	0.00
宮崎	8	2	10	1.43	0	0	0	0.00	4	5	9	1.29
鹿児島	1	1	2	0.17	3	0	3	0.25	1	0	1	0.08
沖縄	42	43	85	12.14	0	0	0	0.00	2	1	3	0.43
全国	467	460	927	1.99	216	225	441	0.94	251	214	465	1.00

表V-3-(2)-7 MRSA(メチシリン耐性黄色ブドウ球菌)感染症 都道府県別性別報告数・定点あたり報告数

	2001年				2002年				2003年			
	男	女	総計 (人)	定点あたりの報告数 (人/定点)	男	女	総計 (人)	定点あたりの報告数 (人/定点)	男	女	総計 (人)	定点あたりの報告数 (人/定点)
北海道	257	164	421	18.57	309	173	482	21.26	396	182	578	25.13
青森	112	31	143	23.83	70	23	93	15.50	41	14	55	9.17
岩手	389	197	586	29.30	522	270	792	39.60	764	386	1150	57.50
宮城	494	324	818	68.17	382	282	664	55.72	351	187	538	45.15
秋田	97	56	153	19.13	122	64	186	23.49	248	98	346	47.72
山形	269	176	445	46.03	365	178	543	54.30	345	193	538	53.80
福島	41	25	66	9.43	33	30	63	9.00	55	45	100	14.81
茨城	94	62	156	16.86	149	71	220	20.00	135	81	216	19.79
栃木	173	108	281	40.14	231	137	368	52.57	345	183	528	75.43
群馬	317	168	485	48.91	307	177	484	48.40	262	145	407	40.70
埼玉	227	122	349	38.78	147	96	243	27.00	233	143	376	42.97
千葉	255	174	429	47.67	347	191	538	60.34	338	152	490	54.44
東京	891	472	1363	68.44	1140	619	1759	83.10	1201	560	1761	70.68
神奈川	187	100	287	26.09	175	109	284	25.82	171	103	274	24.91
新潟	272	143	415	31.92	409	248	657	52.21	364	199	563	44.45
富山	209	126	335	67.00	287	175	462	92.40	297	188	485	97.00
石川	113	69	182	36.40	71	32	103	20.60	87	56	143	28.60
福井	209	119	328	54.67	207	101	308	51.33	182	115	297	43.46
山梨	127	61	188	18.80	107	61	168	16.80	135	89	224	22.40
長野	292	165	457	41.55	295	125	420	38.18	272	155	427	38.82
岐阜	143	84	227	45.40	123	83	206	41.20	100	77	177	35.40
静岡	333	217	550	55.00	339	208	547	54.70	388	232	620	62.00
愛知	357	206	563	44.74	472	243	715	55.00	554	246	800	60.00
三重	399	194	593	69.76	372	203	575	71.88	300	174	474	52.67
滋賀	234	133	367	52.43	237	179	416	69.33	280	176	456	65.14
京都	11	7	18	2.73	45	28	73	10.43	65	25	90	15.43
大阪	297	170	467	54.41	291	163	454	32.82	346	197	543	38.79
兵庫	355	183	538	39.37	361	194	555	39.88	296	143	439	33.34
奈良	188	93	281	47.49	256	138	394	66.59	307	112	419	71.83
和歌山	160	132	292	28.96	272	127	399	36.27	324	203	527	47.91
鳥取	88	65	153	30.60	177	102	279	55.80	159	115	274	54.80
島根	313	191	504	63.00	261	136	397	49.63	416	211	627	80.04
岡山	72	52	124	28.08	91	55	146	35.04	116	48	164	34.53
広島	901	557	1458	78.81	822	528	1350	64.29	821	492	1313	64.05
山口	250	160	410	56.55	491	231	722	95.21	520	299	819	96.35
徳島	93	57	150	21.43	111	57	168	24.29	81	52	133	19.00
香川	204	128	332	66.40	199	139	338	67.60	163	94	257	51.40
愛媛	36	15	51	8.50	62	43	105	17.75	152	99	251	41.83
高知	460	290	750	93.75	489	338	827	103.38	348	227	575	75.00
福岡	169	98	267	15.94	211	146	357	22.31	177	106	283	17.69
佐賀	175	61	236	39.33	166	79	245	40.83	229	78	307	51.17
長崎	18	6	24	2.46	27	14	41	3.64	49	41	90	8.71
熊本	383	256	639	42.60	377	265	642	42.80	426	253	679	45.27
大分	296	186	482	48.20	296	160	456	45.60	307	186	493	49.30
宮崎	158	113	271	38.71	200	114	314	44.86	164	121	285	40.71
鹿児島	115	64	179	14.92	130	68	198	16.50	147	76	223	18.58
沖縄	249	195	444	63.43	85	63	148	21.14	180	123	303	43.29
全国	11482	6775	18257	40.48	12638	7266	19904	43.02	13637	7480	21117	45.24

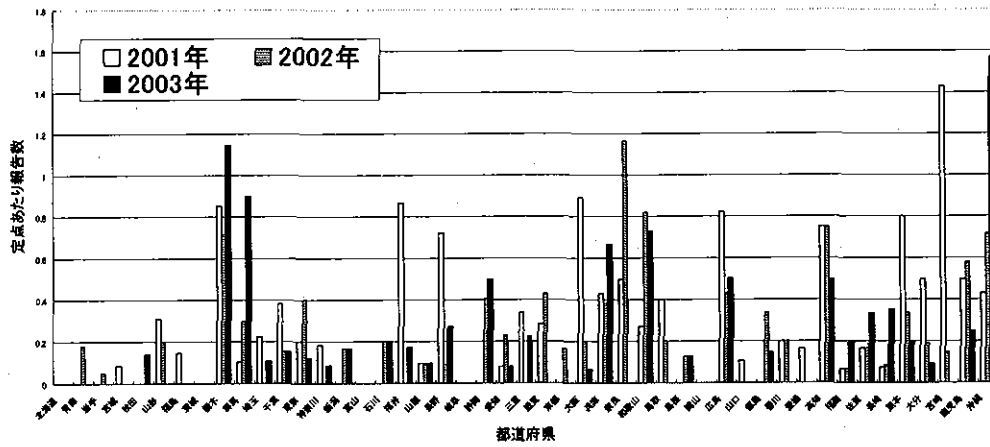
表V-3-(2)-8 PRSP(ペニシリン耐性肺炎球菌)感染症 都道府県別性別報告数・定点あたり報告数

	2001年				2002年				2003年			
	男	女	総計 (人)	定点あたりの報告数 (人/定点)	男	女	総計 (人)	定点あたりの報告数 (人/定点)	男	女	総計 (人)	定点あたりの報告数 (人/定点)
北海道	22	18	40	1.76	37	28	65	2.87	27	12	39	1.70
青森	0	0	0	0.00	0	0	0	0.00	0	0	0	0.00
岩手	27	10	37	1.85	157	111	268	13.40	137	84	221	11.05
宮城	179	129	308	25.67	136	100	236	19.80	206	112	318	26.69
秋田	68	51	119	14.88	55	42	97	12.25	42	38	80	11.03
山形	128	73	201	20.79	104	82	186	18.60	95	78	173	17.30
福島	0	0	0	0.00	9	4	13	1.86	31	28	59	8.74
茨城	0	0	0	0.00	5	3	8	0.73	4	1	5	0.46
栃木	21	12	33	4.71	16	12	28	4.00	28	10	38	5.43
群馬	67	48	115	11.60	47	28	75	7.50	42	34	76	7.60
埼玉	27	9	36	4.00	30	20	50	5.56	49	24	73	8.34
千葉	451	338	789	87.67	398	356	754	84.56	442	344	786	87.33
東京	202	152	354	17.77	333	224	557	26.31	366	251	617	24.76
神奈川	81	65	146	13.27	147	119	266	24.18	181	161	342	31.09
新潟	72	54	126	9.69	141	89	230	18.28	94	96	190	15.00
富山	97	86	183	36.60	155	88	243	48.60	202	155	357	71.40
石川	19	22	41	8.20	26	15	41	8.20	26	28	54	10.80
福井	65	46	111	18.50	68	50	118	19.67	62	48	110	16.10
山梨	129	75	204	20.40	106	60	166	16.60	112	65	177	17.70
長野	73	40	113	10.27	63	21	84	7.64	39	22	61	5.55
岐阜	13	10	23	4.60	7	4	11	2.20	2	2	4	0.80
静岡	89	47	136	13.60	91	57	148	14.80	162	116	278	27.80
愛知	5	2	7	0.56	3	1	4	0.31	2	3	5	0.38
三重	10	6	16	1.88	11	5	16	2.00	2	2	4	0.44
滋賀	4	4	8	1.14	2	2	4	0.67	1	0	1	0.14
京都	0	0	0	0.00	1	0	1	0.14	0	0	0	0.00
大阪	80	56	136	15.84	178	132	310	22.41	93	55	148	10.57
兵庫	169	144	313	22.90	125	92	217	15.59	67	37	104	7.90
奈良	99	26	125	21.13	74	60	134	22.65	47	35	82	14.06
和歌山	15	21	36	3.57	17	17	34	3.09	37	37	74	6.73
鳥取	12	14	26	5.20	5	1	6	1.20	10	3	13	2.60
島根	73	46	119	14.88	130	93	223	27.88	126	118	244	31.15
岡山	2	3	5	1.13	10	3	13	3.12	9	1	10	2.11
広島	297	228	525	28.38	351	277	628	29.90	310	260	570	27.80
山口	68	42	110	15.17	108	77	185	24.40	161	107	268	31.53
徳島	0	5	5	0.71	9	1	10	1.45	1	0	1	0.14
香川	20	14	34	6.80	23	48	71	14.20	34	24	58	11.60
愛媛	9	3	12	2.00	2	11	13	2.20	5	7	12	2.00
高知	123	78	201	25.13	91	67	158	19.75	147	122	269	35.09
福岡	21	21	42	2.51	32	30	62	3.88	29	29	58	3.63
佐賀	12	13	25	4.17	23	13	41	6.83	53	43	96	16.00
長崎	0	0	0	0.00	5	4	9	0.80	6	3	9	0.87
熊本	33	20	53	3.53	35	20	55	3.67	21	20	41	2.73
大分	50	40	90	9.00	92	78	170	17.00	98	82	180	18.00
宮崎	12	7	19	2.71	11	13	24	3.43	24	14	38	5.43
鹿児島	4	1	5	0.42	6	6	12	1.00	14	15	29	2.42
沖縄	95	80	175	25.00	17	10	27	3.86	14	14	28	4.00
全国	3043	2159	5202	11.53	3497	2574	6071	13.12	3660	2740	6400	13.71

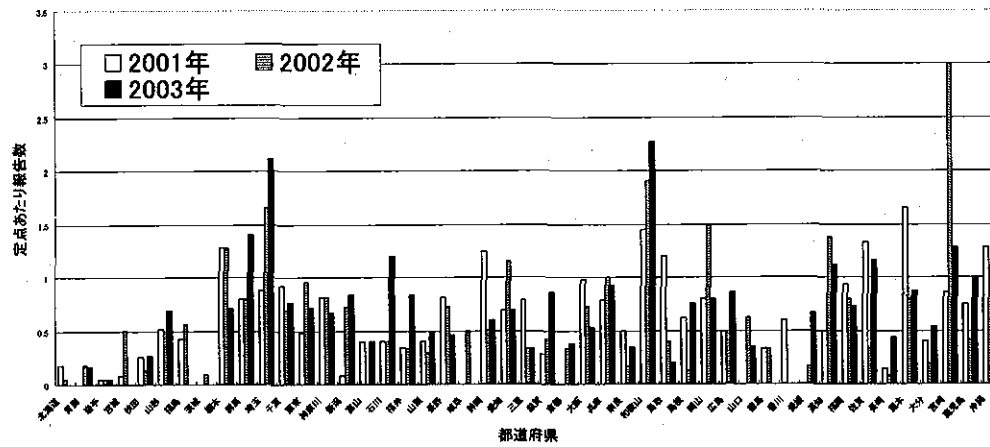
図V-3-(2)-9 薬剤耐性緑膿菌感染症 都道府県別性別報告数・定点当たり報告数

	2001年				2002年				2003年			
	男	女	総計 (人)	定点あたりの報告数 (人/定点)	男	女	総計 (人)	定点あたりの報告数 (人/定点)	男	女	総計 (人)	定点あたりの報告数 (人/定点)
北海道	10	6	16	0.71	27	3	30	1.32	26	6	32	1.39
青森	1	0	1	0.17	0	0	0	0.00	1	0	1	0.17
岩手	33	21	54	2.70	34	32	66	3.30	114	45	159	7.95
宮城	18	15	33	2.75	15	17	32	2.69	26	14	40	3.36
秋田	0	0	0	0.00	4	2	6	0.76	1	0	1	0.14
山形	5	1	6	0.62	6	4	10	1.00	3	3	6	0.60
福島	0	0	0	0.00	0	0	0	0.00	1	0	1	0.15
茨城	13	5	18	1.95	6	3	9	0.82	2	3	5	0.46
栃木	2	3	5	0.71	9	1	10	1.43	1	0	1	0.14
群馬	5	1	6	0.61	17	9	26	2.60	8	4	12	1.20
埼玉	11	8	19	2.11	11	5	16	1.78	23	9	32	3.66
千葉	3	2	5	0.56	8	3	11	1.23	7	5	12	1.33
東京	52	17	69	3.46	81	26	107	5.06	53	8	61	2.45
神奈川	2	0	2	0.18	4	1	5	0.45	0	0	0	0.00
新潟	0	0	0	0.00	1	0	1	0.08	0	0	0	0.00
富山	2	2	4	0.80	8	0	8	1.60	12	5	17	3.40
石川	1	0	1	0.20	2	2	4	0.80	1	2	3	0.60
福井	8	3	11	1.83	5	2	7	1.17	9	1	10	1.46
山梨	14	0	14	1.40	4	2	6	0.60	9	11	20	2.00
長野	0	2	2	0.18	1	1	2	0.18	0	0	0	0.00
岐阜	1	0	1	0.20	1	0	1	0.20	1	0	1	0.20
静岡	1	1	2	0.20	5	1	6	0.60	3	0	3	0.30
愛知	2	1	3	0.24	4	2	6	0.46	1	1	2	0.15
三重	4	0	4	0.47	12	4	16	2.00	0	0	0	0.00
滋賀	0	3	3	0.43	2	0	2	0.33	0	0	0	0.00
京都	2	1	3	0.46	1	0	1	0.14	2	0	2	0.34
大阪	6	1	7	0.82	8	9	17	1.23	12	5	17	1.21
兵庫	12	2	14	1.02	11	6	17	1.22	10	3	13	0.99
奈良	5	0	5	0.85	16	5	21	3.55	9	1	10	1.71
和歌山	24	15	39	3.87	21	5	26	2.36	11	4	15	1.36
鳥取	3	0	3	0.60	3	3	6	1.20	6	0	6	1.20
島根	0	0	0	0.00	1	1	2	0.25	0	1	1	0.13
岡山	12	2	14	3.17	16	5	21	5.04	14	1	15	3.16
広島	37	35	72	3.89	43	25	68	3.24	72	44	116	5.66
山口	27	12	39	5.38	15	6	21	2.77	15	6	21	2.47
徳島	4	1	5	0.71	3	3	6	0.87	3	0	3	0.43
香川	0	1	1	0.20	1	0	1	0.20	10	5	15	3.00
愛媛	3	0	3	0.50	3	5	8	1.35	9	7	16	2.67
高知	32	21	53	6.63	25	9	34	4.25	3	1	4	0.52
福岡	2	0	2	0.12	1	1	2	0.13	4	1	5	0.31
佐賀	2	1	3	0.50	11	1	12	2.00	12	4	16	2.67
長崎	2	1	3	0.31	1	2	3	0.27	7	1	8	0.77
熊本	6	3	9	0.60	7	5	12	0.80	6	4	10	0.67
大分	10	9	19	1.90	26	6	32	3.20	13	4	17	1.70
宮崎	19	13	32	4.57	14	1	15	2.14	7	2	9	1.29
鹿児島	2	1	3	0.25	2	1	3	0.25	4	1	5	0.42
沖縄	0	0	0	0.00	0	0	0	0.00	4	0	4	0.57
全国	398	210	608	1.35	496	219	715	1.55	535	212	747	1.60

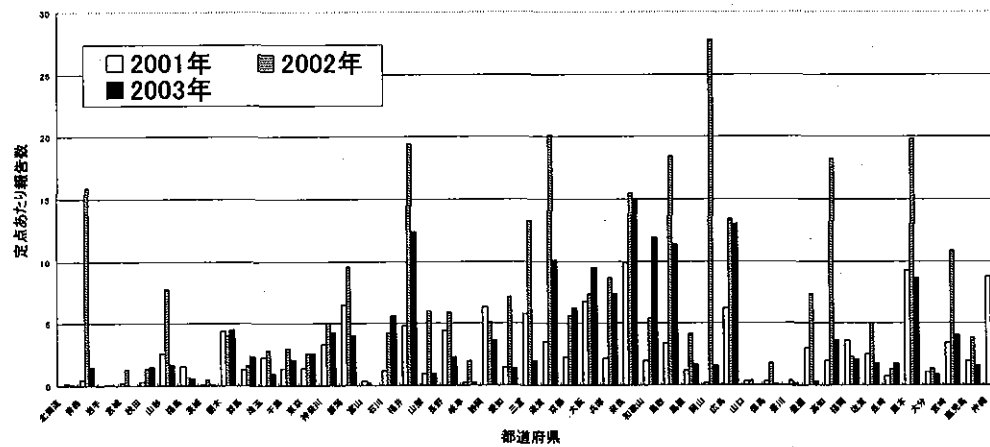
図V-3-(2)-1 急性脳炎 都道府県別定点あたり報告数



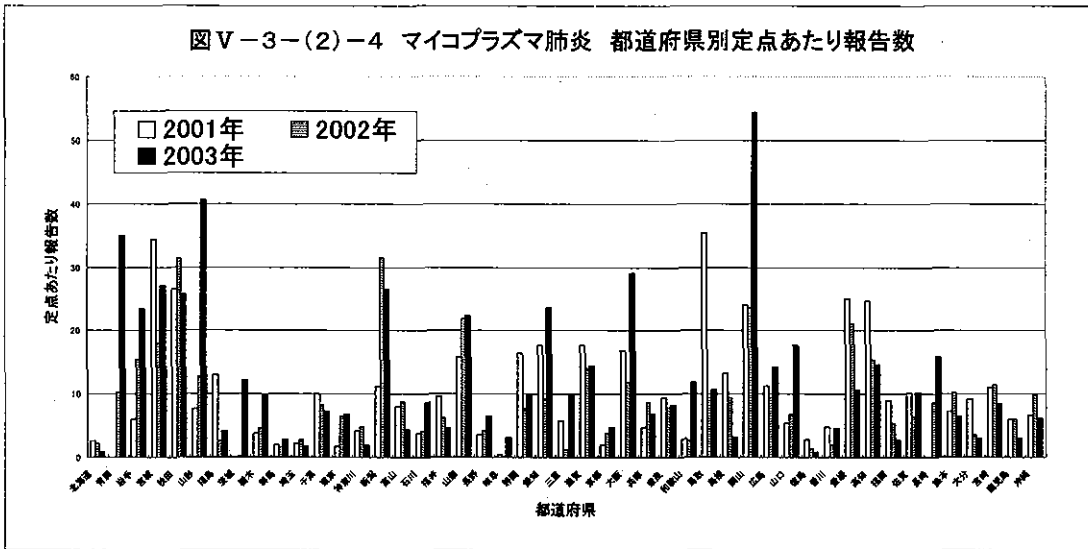
図V-3-(2)-2 細菌性髄膜炎 都道府県別定点あたり報告数



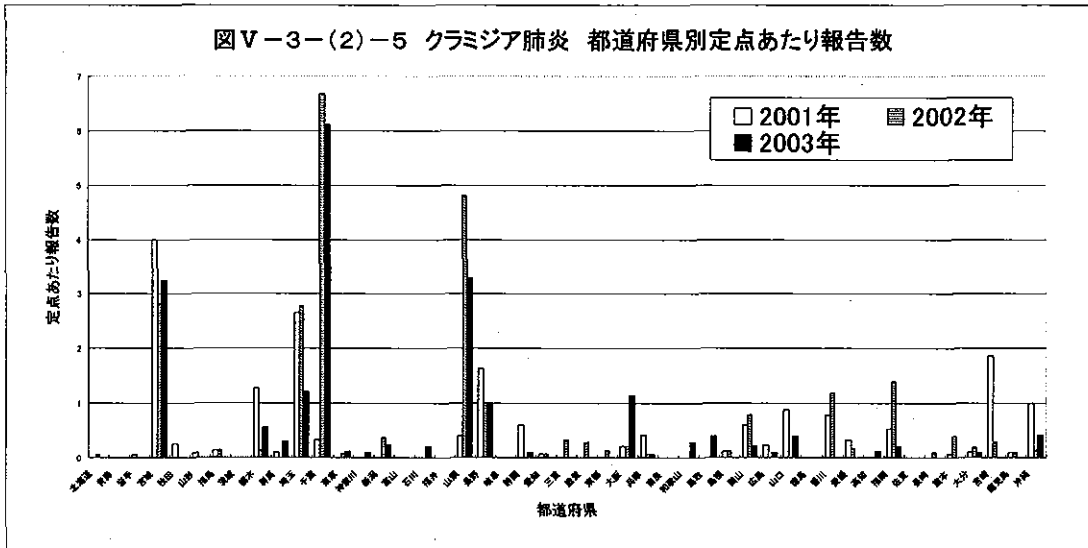
図V-3-(2)-3 無菌性髄膜炎 都道府県別定点あたり報告数



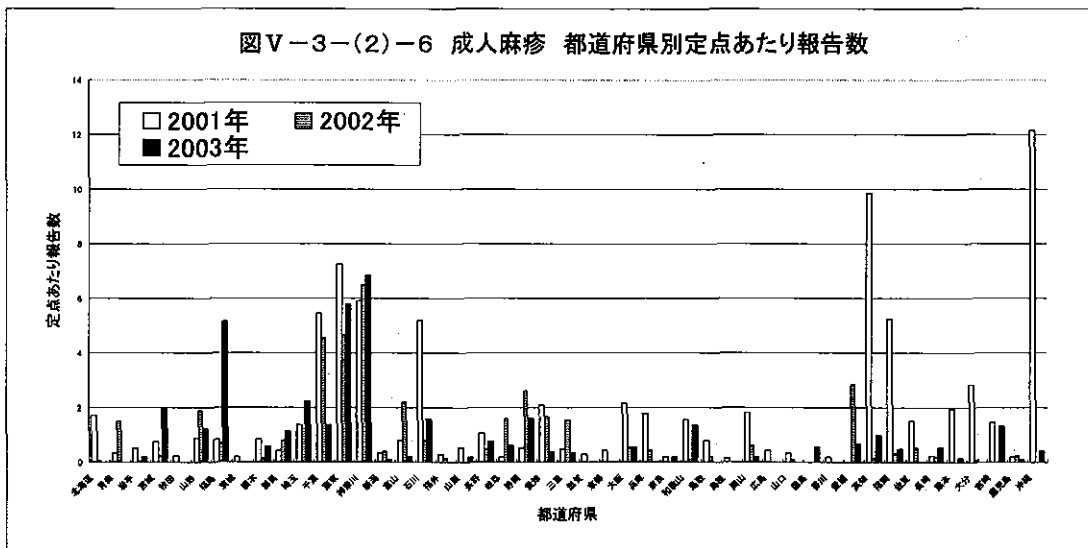
図V-3-(2)-4 マイコプラズマ肺炎 都道府県別定点あたり報告数



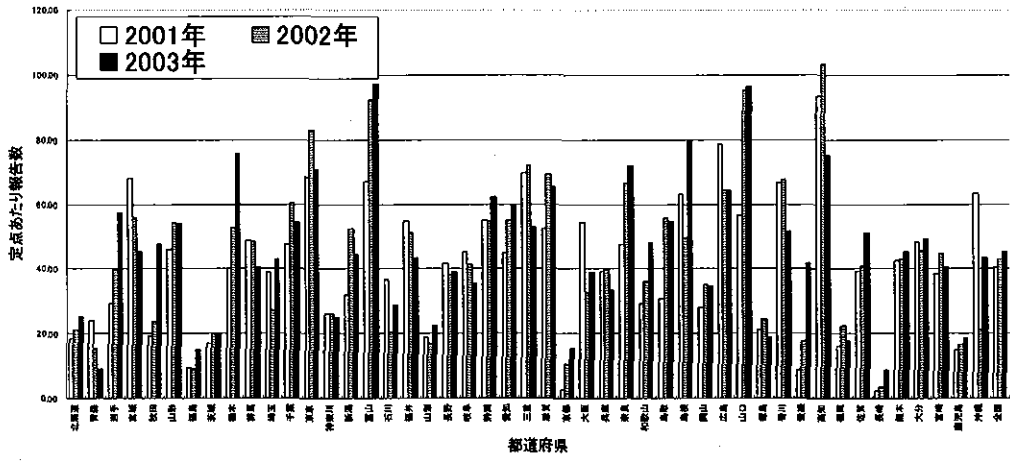
図V-3-(2)-5 クラミジア肺炎 都道府県別定点あたり報告数



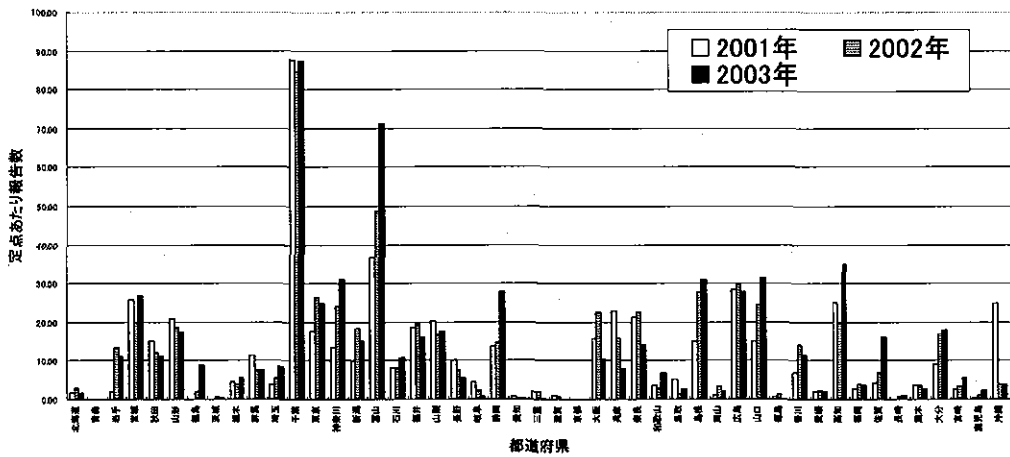
図V-3-(2)-6 成人麻疹 都道府県別定点あたり報告数



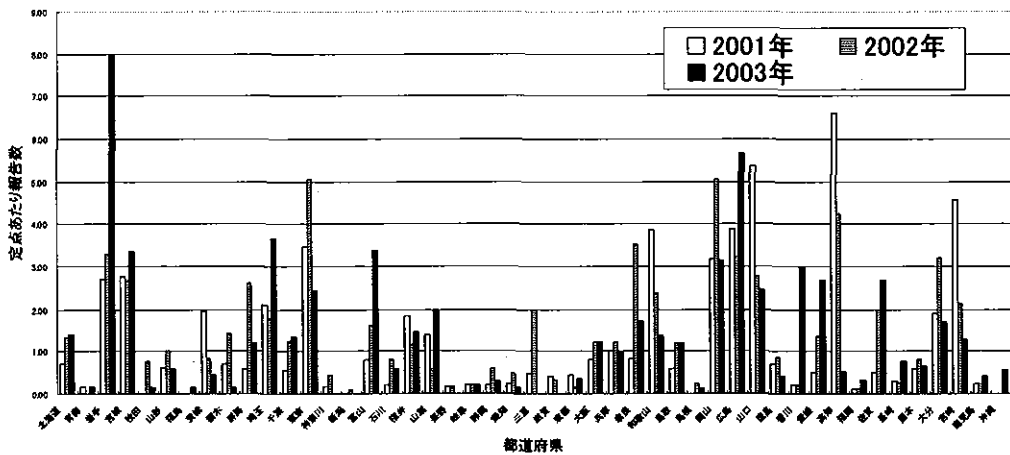
図V-3-(2)-7 MRSA感染症 都道府県別定点あたり報告数



図V-3-(2)-8 PRSP感染症 都道府県別定点あたり報告数



図V-3-(2)-9 薬剤耐性緑膿菌感染症 都道府県別定点あたり報告数



(3)年齢分布

表V-3-(3)-1に急性脳炎、表V-3-(3)-2に細菌性髄膜炎、表V-3-(3)-3に無菌性髄膜炎、表V-3-(3)-4にマイコプラズマ肺炎、表V-3-(3)-5にクラミジア肺炎、表V-3-(3)-6に成人麻疹、表V-3-(3)-7にMRSA感染症、表V-3-(3)-8にPRSP感染症、表V-3-(3)-9に薬剤耐性緑膿菌感染症の年齢階級別報告数と年齢階級別定点あたり報告数を示す。あわせて疾患別に年齢階級別定点あたり報告数を図V-3-(2)-1~9に図示した。年齢階級は、20歳未満は5歳階級、20歳以上は10歳階級とした。

週報対象疾患の年齢階級別報告数・定点あたり報告数をみると、急性脳炎、細菌性髄膜炎、無菌性髄膜炎、マイコプラズマ肺炎は小児に多く、クラミジア肺炎は高齢者に多いが小児にもみられ、成人麻疹は20~30歳代が多かった。特に重篤な疾患である急性脳炎の20~30%、細菌性髄膜炎の50%以上を低年齢児(0~4歳)が占めていた。マイコプラズマ肺炎は通常5歳以上の健常児や成人に好発する疾患と知られているが、基幹定点からの報告のうち低年齢児(0~4歳)が30%以上を占めていた。前述したとおり基幹定点は300人以上収容する病院であるため、マイコプラズマ肺炎の中では比較的重症例が基幹定点に集まり、基幹定点対象疾患として届出られているものと思われる。マイコプラズマ肺炎の罹患は低年齢児では少ないものの、他の年齢層に比べて重症化しやすいことが推察された。

月報対象疾患の年齢階級別報告数・定点あたり報告数をみると、MRSA感染症、薬剤耐性緑膿菌感染症は70歳代を中心に高齢者に多い。またMRSA感染症は低年齢児(0~4歳)にもみられ、7~10%近くを占める。PRSP感染症は小児に多く、特に低年齢児(0~4歳)が全体の50%以上を占めていた。MRSA感染症、PRSP感染症、薬剤耐性緑膿菌感染症のいずれも免疫力の低下した易感染性宿主や抗菌薬を多用された場合に惹起しやすく、小児(特に低年齢児)と高齢者へのこれら薬剤耐性菌の対策の重要性が示唆された。薬剤耐性菌対策としては、さらに採取部位別、年齢階級別の詳細な検討が必要であると思われた。

表V-3-(3)-1 急性脳炎 年齢階級別報告数・定点あたり報告数

	2001年		2002年		2003年	
	報告数 (人)	定点あたりの報告数 (人/定点)	報告数 (人)	定点あたりの報告数 (人/定点)	報告数 (人)	定点あたりの報告数 (人/定点)
0-4歳	36	0.08	38	0.08	35	0.08
5-9歳	29	0.06	11	0.02	16	0.03
10-14歳	18	0.04	4	0.01	6	0.01
15-19歳	5	0.01	2	0.00	5	0.01
20-29歳	9	0.02	15	0.03	7	0.02
30-39歳	7	0.02	7	0.01	3	0.01
40-49歳	4	0.01	5	0.01	6	0.01
50-59歳	6	0.01	6	0.01	6	0.01
60-69歳	9	0.02	7	0.01	8	0.02
70-79歳	10	0.02	8	0.02	6	0.01
80-89歳	0	0.00	4	0.01	0	0.00
90歳-	0	0.00	0	0.00	0	0.00
全年齢	133	0.29	107	0.23	98	0.21

表V-3-(3)-2 細菌性髄膜炎 年齢階級別報告数・定点あたり報告数

	2001年		2002年		2003年	
	報告数 (人)	定点あたりの報告数 (人/定点)	報告数 (人)	定点あたりの報告数 (人/定点)	報告数 (人)	定点あたりの報告数 (人/定点)
0-4歳	160	0.34	148	0.31	158	0.34
5-9歳	12	0.03	20	0.04	24	0.05
10-14歳	5	0.01	9	0.02	4	0.01
15-19歳	6	0.01	5	0.01	4	0.01
20-29歳	7	0.02	13	0.03	9	0.02
30-39歳	8	0.02	15	0.03	12	0.03
40-49歳	9	0.02	13	0.03	15	0.03
50-59歳	17	0.04	25	0.05	14	0.03
60-69歳	22	0.05	22	0.05	30	0.06
70-79歳	18	0.04	17	0.04	24	0.05
80-89歳	7	0.02	6	0.01	2	0.00
90歳-	2	0.00	2	0.00	0	0.00
全年齢	273	0.59	295	0.63	296	0.64

表V-3-(3)-3 無菌性髄膜炎 年齢階級別報告数・定点あたり報告数

	2001年		2002年		2003年	
	報告数 (人)	定点あたりの報告数 (人/定点)	報告数 (人)	定点あたりの報告数 (人/定点)	報告数 (人)	定点あたりの報告数 (人/定点)
0-4歳	420	0.90	883	1.87	576	1.24
5-9歳	468	1.00	1201	2.55	599	1.29
10-14歳	100	0.21	389	0.83	133	0.29
15-19歳	46	0.10	102	0.22	33	0.07
20-29歳	78	0.17	125	0.27	107	0.23
30-39歳	60	0.13	148	0.31	95	0.20
40-49歳	27	0.06	50	0.11	34	0.07
50-59歳	28	0.06	26	0.06	21	0.05
60-69歳	6	0.01	15	0.03	9	0.02
70-79歳	13	0.03	5	0.01	10	0.02
80-89歳	4	0.01	3	0.01	4	0.01
90歳-	0	0.00	1	0.00	0	0.00
全年齢	1250	2.68	2948	6.26	1621	3.49