

表4. 作業所利用希望者の割合(作業所を知っている者のみ)、年齢・家族構成別

年齢	作業所「知っている」人の中で、 作業所利用希望				作業所「知っている」人の中で、 作業所利用希望(単身)				作業所「知っている」人の中で、 作業所利用希望(単身以外)			
	利用したい	したくない	無回答	サンプル数	利用したい	したくない	無回答	サンプル数	利用したい	したくない	無回答	サンプル数
30歳以下	37.50%	54.17%	8.33%	24	40.00%	60.00%	0.00%	5	36.84%	52.63%	10.53%	19
31-35	45.00%	46.67%	8.33%	60	46.67%	46.67%	6.67%	15	44.44%	46.67%	8.89%	45
36-40	34.21%	55.26%	10.53%	152	45.24%	47.62%	7.14%	42	29.36%	58.72%	11.93%	109
41-45	31.00%	56.33%	12.66%	229	37.25%	45.10%	17.65%	51	29.38%	59.32%	11.30%	177
46-50	31.85%	57.96%	10.18%	383	43.33%	42.22%	14.44%	90	28.72%	62.98%	8.30%	289
51-55	27.09%	62.86%	10.05%	587	37.32%	54.23%	8.45%	142	23.81%	65.99%	10.20%	441
56-60	28.30%	60.16%	11.54%	728	46.00%	44.67%	9.33%	150	23.60%	64.69%	11.71%	572
61-65	26.46%	60.12%	13.41%	820	32.79%	57.38%	9.84%	122	25.29%	60.76%	13.95%	688
66-70	25.98%	62.62%	11.40%	535	30.61%	57.14%	12.24%	49	25.73%	63.07%	11.20%	482
71歳以上	21.86%	63.07%	15.08%	398	36.00%	56.00%	8.00%	25	20.92%	63.86%	15.22%	368
合計	27.81%	60.32%	11.87%	3916	39.36%	50.22%	10.42%	691	25.36%	62.70%	11.94%	3190

図7. 作業所利用希望者の割合(作業所知っている者のみ)と年齢との関係

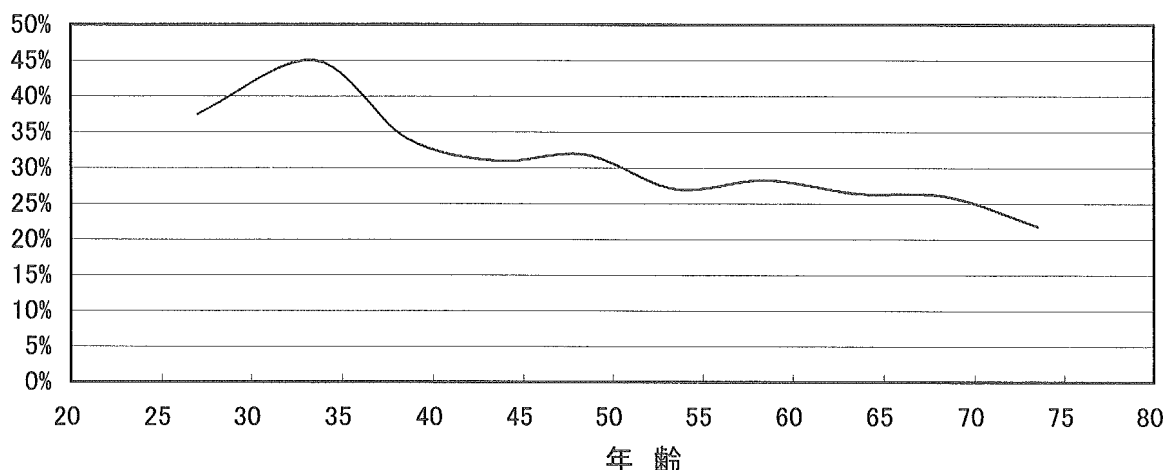


図8. 作業所利用希望者の割合(作業所知っている者のみ)、年齢・家族構成別

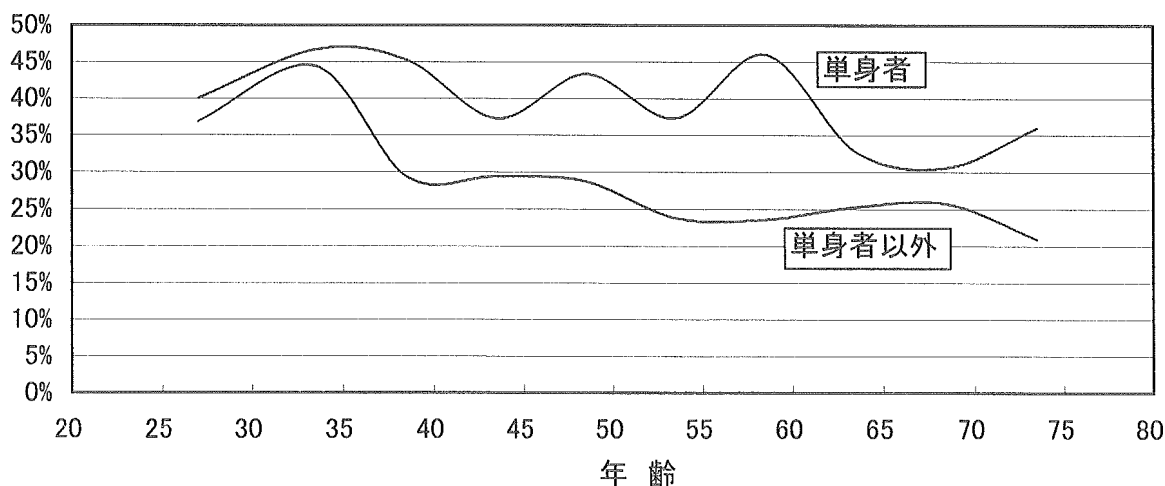


表5. 年齢・断酒期間別の作業所利用希望者割合

断酒期間	年 齢					
	30以下	31-40	41-50	51-60	61-70	71以上
1年未満	36.36%	43.08%	41.04%	35.63%	39.29%	55.00%
1～2年未満	50.00%	47.22%	43.75%	30.83%	34.92%	
2～4年未満	50.00%	34.29%	39.17%	30.39%	25.35%	35.71%
4～6年未満		35.00%	24.62%	37.96%	30.63%	
6～11年未満		46.43%	25.58%	28.94%	30.00%	22.92%
11～16年未満			23.53%	24.38%	31.15%	22.03%
16～21年未満		50.00%	30.00%	24.24%	23.24%	32.08%
21年以上			46.67%	42.42%	30.35%	22.40%

*)無回答は含まない

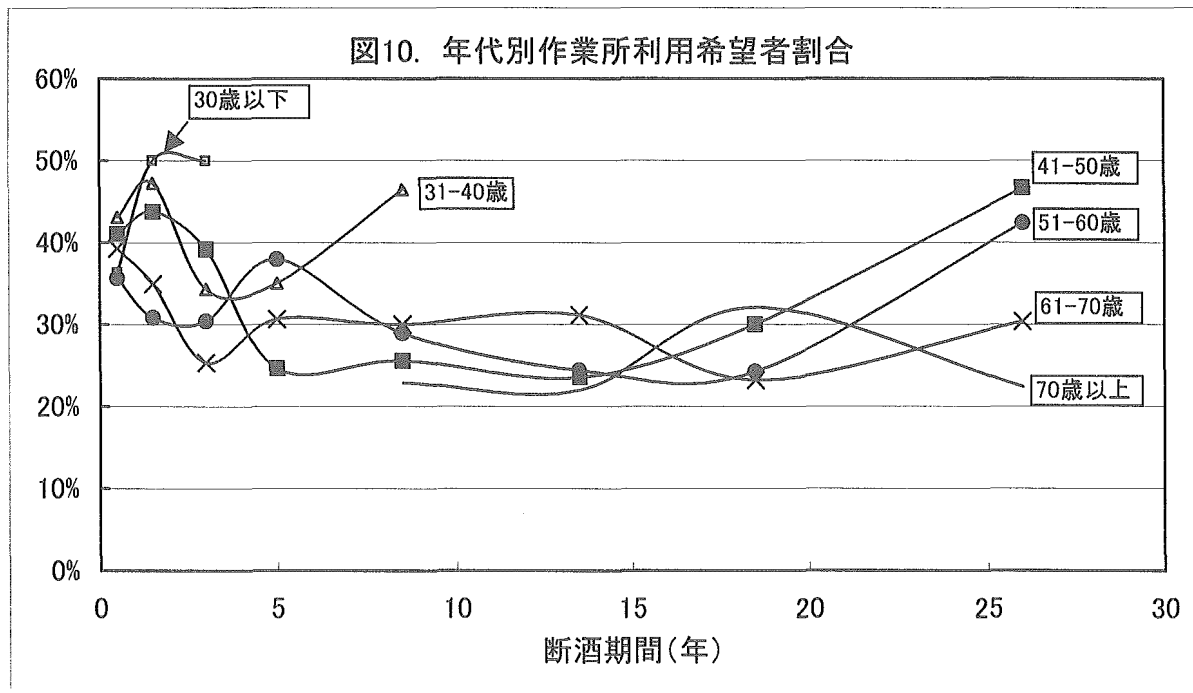
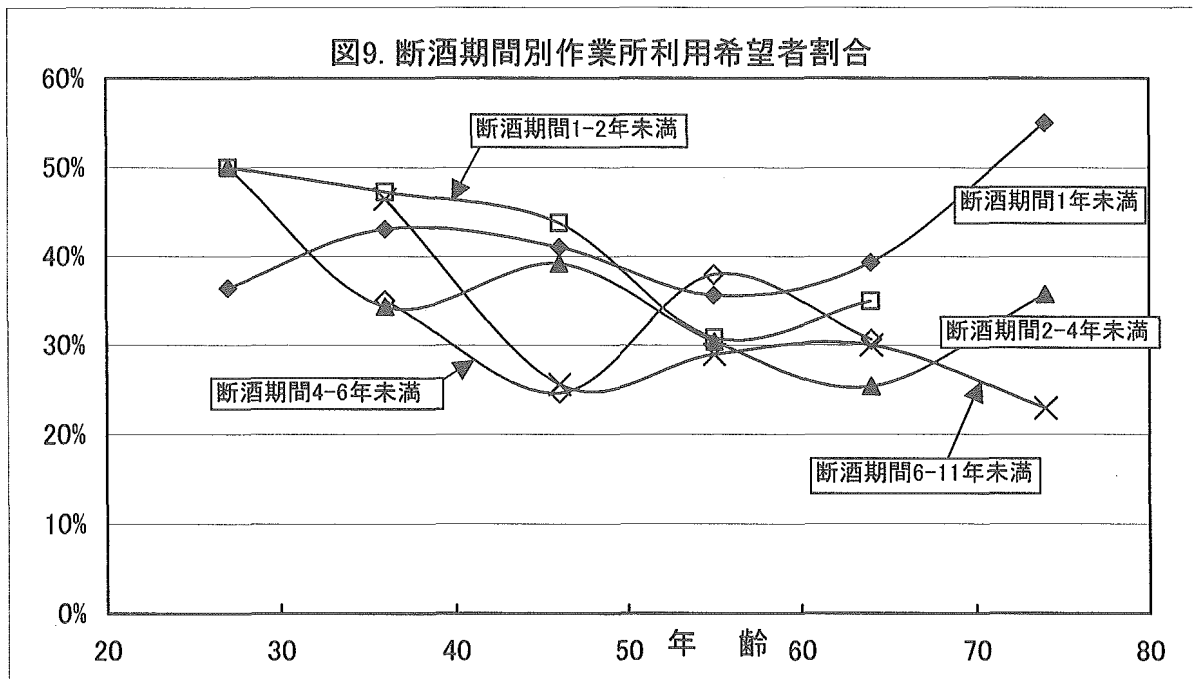


表6. 作業所利用希望者の割合(作業所を知っている者のみ)、年齢・就労別

年齢	作業所「知っている」人の中で、 作業所利用希望(定職)				作業所「知っている」人の中で、 作業所利用希望(定職以外)			
	利用したい	したくない	無回答	サンプル数	利用したい	したくない	無回答	サンプル数
30歳以下	16.67%	66.67%	16.67%	6	44.44%	50.00%	5.56%	18
31-35	29.41%	64.71%	5.88%	17	51.16%	39.53%	9.30%	43
36-40	16.92%	66.15%	16.92%	65	47.06%	47.06%	5.88%	85
41-45	25.62%	67.77%	6.61%	121	37.04%	43.52%	19.44%	108
46-50	20.90%	70.65%	8.46%	201	43.82%	44.38%	11.80%	178
51-55	22.06%	71.06%	6.88%	349	34.47%	51.06%	14.47%	235
56-60	19.54%	69.67%	10.80%	389	38.79%	50.00%	11.21%	330
61-65	18.87%	64.62%	16.51%	212	29.58%	58.99%	11.43%	595
66-70	18.87%	72.64%	8.49%	106	27.38%	60.95%	11.67%	420
71歳以上	19.23%	63.46%	17.31%	52	22.42%	64.01%	13.57%	339
合計	20.62%	69.04%	10.34%	1518	32.50%	55.34%	12.17%	2351

図11. 作業所利用希望の割合(作業所を知っている者のみ)、年齢・就労別

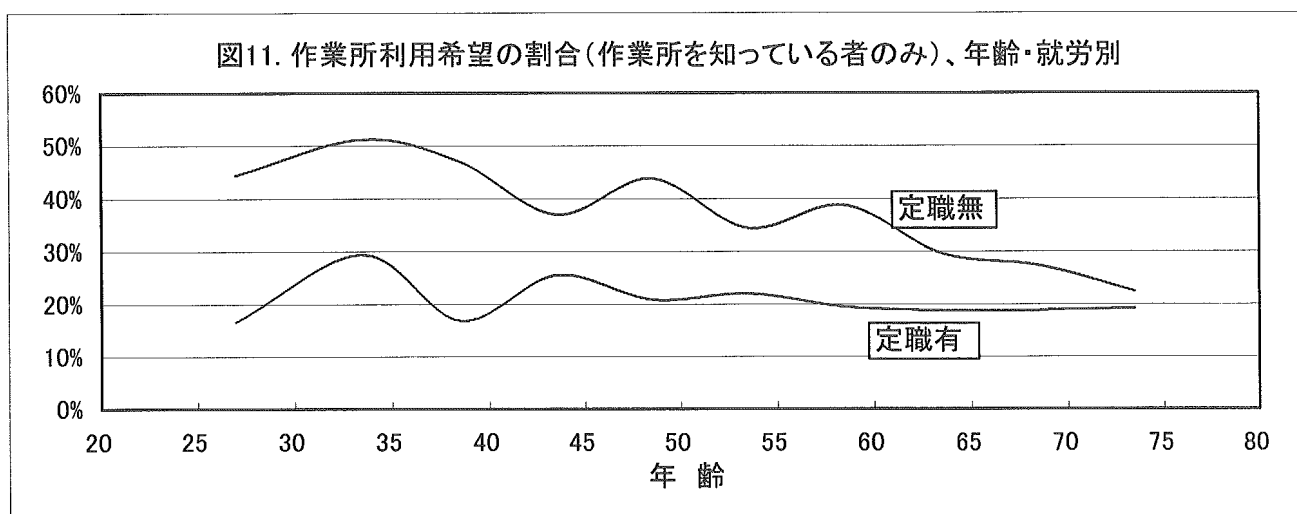


表7. 作業所利用希望者の割合と断酒期間との関係(作業所を知っていて定職のない者のみ)

断酒期間	利用したい	したくない	無回答	サンプル数
1年未満	40.69%	44.91%	14.39%	403
1~2年未満	40.18%	49.11%	10.71%	224
2~4年未満	32.66%	54.44%	12.89%	349
4~6年未満	35.21%	53.05%	11.74%	213
6~11年未満	28.31%	61.30%	10.39%	385
11~16年未満	30.31%	57.48%	12.20%	254
16~21年未満	24.49%	65.82%	9.69%	196
21年以上	26.61%	59.94%	13.46%	327
合計	32.50%	55.34%	12.17%	2351

図12. 作業所利用希望者の割合と断酒期間との関係(作業所を知っていて定職のない者のみ)

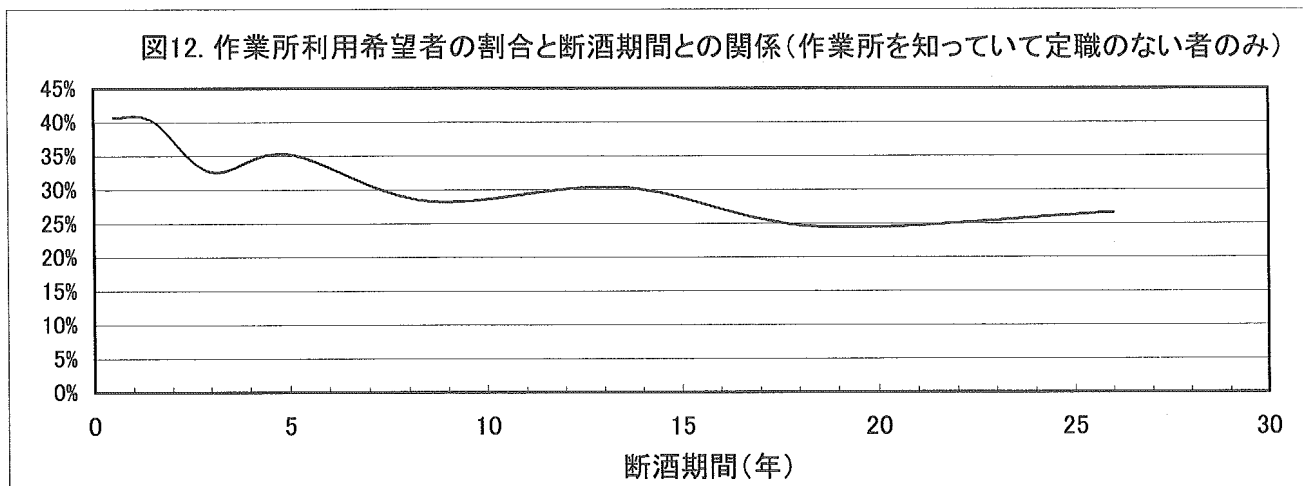


表8. 作業所利用希望者の割合、断酒期間・通院別

断酒期間	通院している			通院していない		
	利用したい	したくない	サンプル数	利用したい	したくない	サンプル数
1年未満	40.41%	59.59%	391	36.59%	63.41%	123
1～2年未満	41.38%	58.62%	232	19.44%	80.56%	72
2～4年未満	39.04%	60.96%	292	20.92%	79.08%	196
4～6年未満	41.62%	58.38%	173	22.54%	77.46%	173
6～11年未満	33.48%	66.52%	221	25.94%	74.06%	397
11～16年未満	31.30%	68.70%	115	24.05%	75.95%	316
16～21年未満	36.84%	63.16%	57	22.76%	77.24%	246
21年以上	48.44%	51.56%	64	27.33%	72.67%	333
合計	38.96%	61.04%	1545	25.05%	74.95%	1856

図13. 作業所利用希望者の割合、断酒期間・通院別

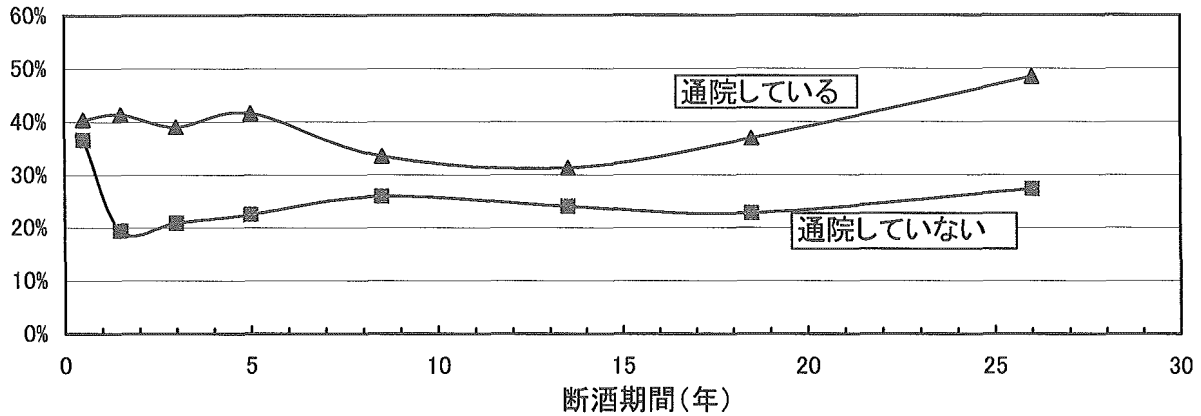


表9. 作業所利用希望者の割合、年齢・通院別

年齢	通院している			通院していない		
	利用したい	したくない	サンプル数	利用したい	したくない	サンプル数
30歳以下	47.06%	52.94%	17	20.00%	80.00%	5
31-35	47.37%	52.63%	38	50.00%	50.00%	16
36-40	42.55%	57.45%	94	26.83%	73.17%	41
41-45	41.41%	58.59%	128	25.35%	74.65%	71
46-50	43.52%	56.48%	216	20.63%	79.37%	126
51-55	33.08%	66.92%	263	26.92%	73.08%	260
56-60	41.20%	58.80%	284	24.36%	75.64%	353
61-65	37.26%	62.74%	263	26.36%	73.64%	440
66-70	36.02%	63.98%	161	25.17%	74.83%	302
71歳以上	35.80%	64.20%	81	21.90%	78.10%	242
合計	38.96%	61.04%	1545	25.05%	74.95%	1856

図14. 作業所利用希望者の割合、年齢・通院別

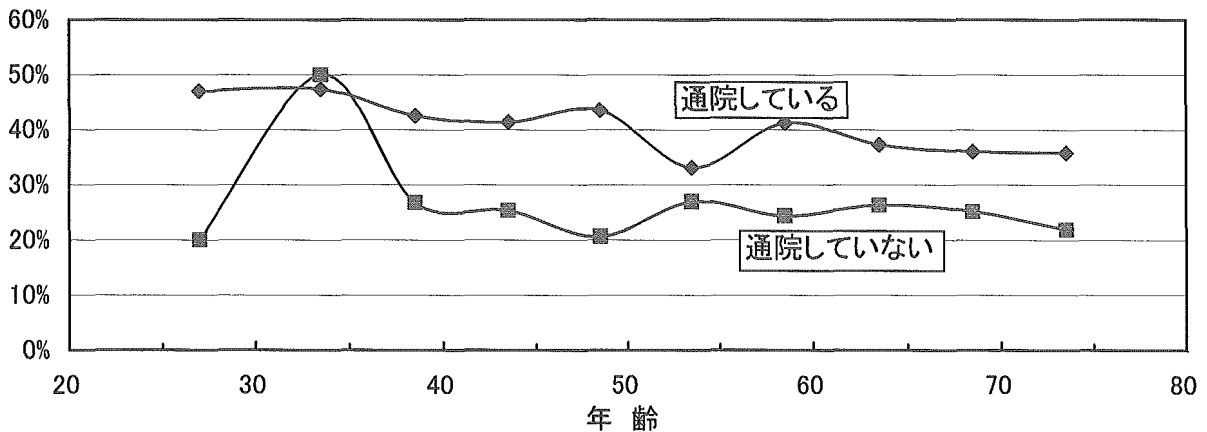
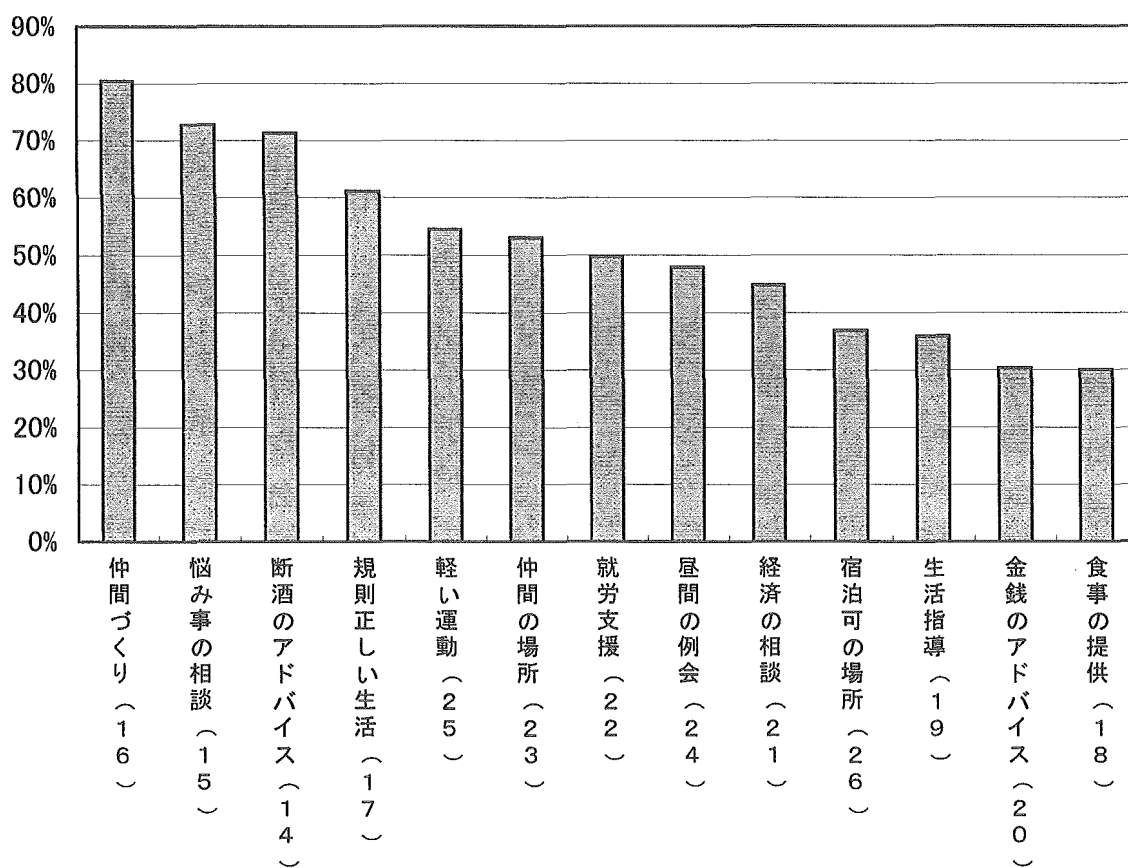


表10.「どういった援助があると助かるか」に対する回答

設問	援助内容	はい	いいえ	無回答	サンプル数
16)	仲間づくりができれば良い。	80.50%	10.56%	8.94%	6118
15)	悩み事の相談ができれば良い。	72.79%	16.98%	10.23%	6118
14)	断酒に関するアドバイスがあったら良い。	71.27%	18.58%	10.15%	6118
17)	規則正しい生活を送る援助があったら良い。	61.21%	27.02%	11.77%	6118
25)	畑仕事や軽い運動などが出来る場があったら良い。	54.49%	32.38%	13.13%	6118
23)	昼間に仲間が集まれる場所があったら良い。	53.07%	34.57%	12.36%	6118
22)	就労支援があったら良い。	49.79%	37.10%	13.11%	6118
24)	昼間の例会・ミーティングがあったら良い。	47.94%	38.98%	13.08%	6118
21)	経済的不安に対する相談ができれば良い。	44.85%	41.91%	13.24%	6118
26)	仲間と一緒に生活できる場(宿泊可)があったら良い。	36.92%	46.85%	16.23%	6118
19)	生活指導をしてもらえたら良い。	35.93%	50.26%	13.81%	6118
20)	金銭管理方法に関するアドバイスがあったら良い。	30.37%	55.41%	14.22%	6118
18)	食事の提供があったら良い。	30.08%	56.15%	13.78%	6118

図15.「どういった援助があれば助かるか」に対する回答



()内は設問番号

表11. 援助項目「はい」の合計数の平均値、断酒期間別

断酒期間	援助項目「はい」の数(平均値)	
	「はい」の件数	サンプル数
1年未満	7.25	1173
1～2年未満	7.09	624
2～4年未満	7.15	903
4～6年未満	6.60	614
6～11年未満	6.16	1019
11～16年未満	6.37	663
16～21年未満	6.18	464
21年以上	6.28	658
合計		6118

表12. 援助項目「はい」の合計数の平均値、年齢別

年齢	援助項目「はい」の数(平均値)	
	「はい」の件数	サンプル数
30歳以下	7.32	53
31～35	7.54	112
36～40	7.65	246
41～45	7.38	353
46～50	7.34	582
51～55	7.00	901
56～60	6.91	1103
61～65	6.52	1235
66～70	6.17	864
71歳以上	5.44	669
合計		6118

図16. 援助項目「はい」の合計数の平均値、断酒期間別

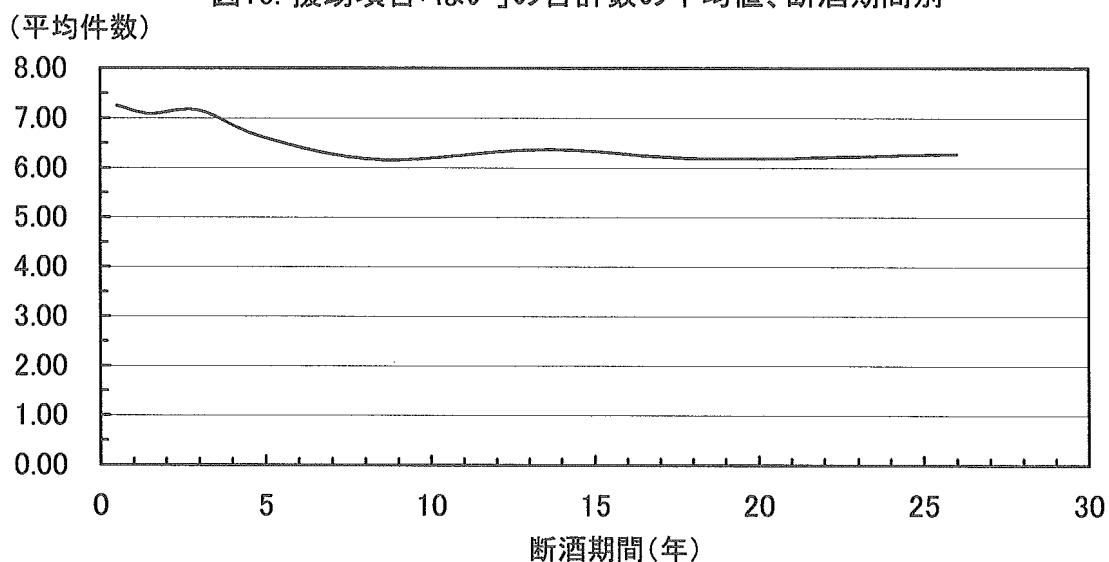


図17. 援助項目「はい」の合計数の平均値、年齢別

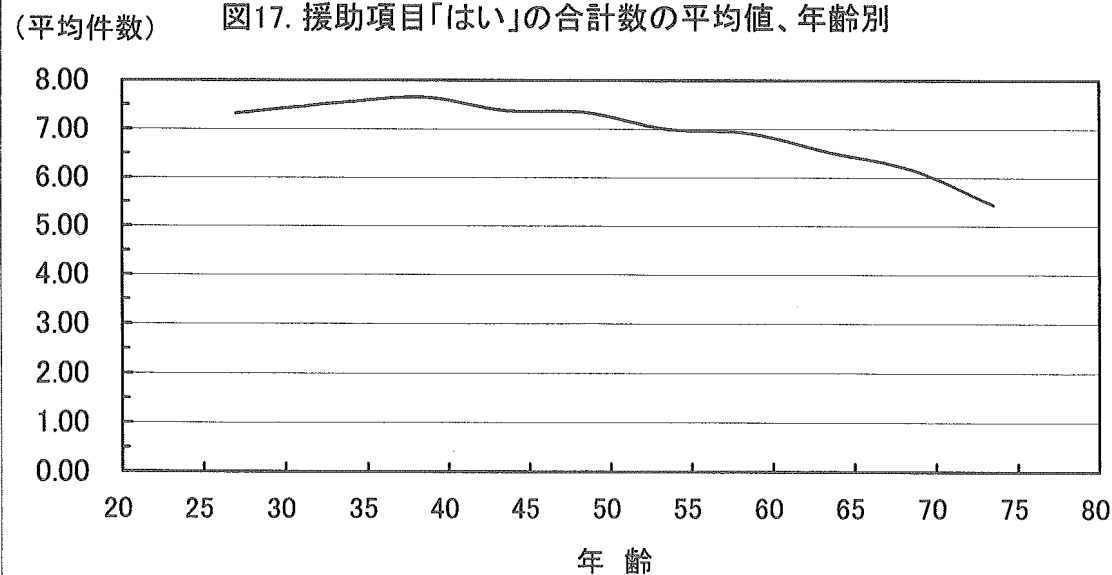
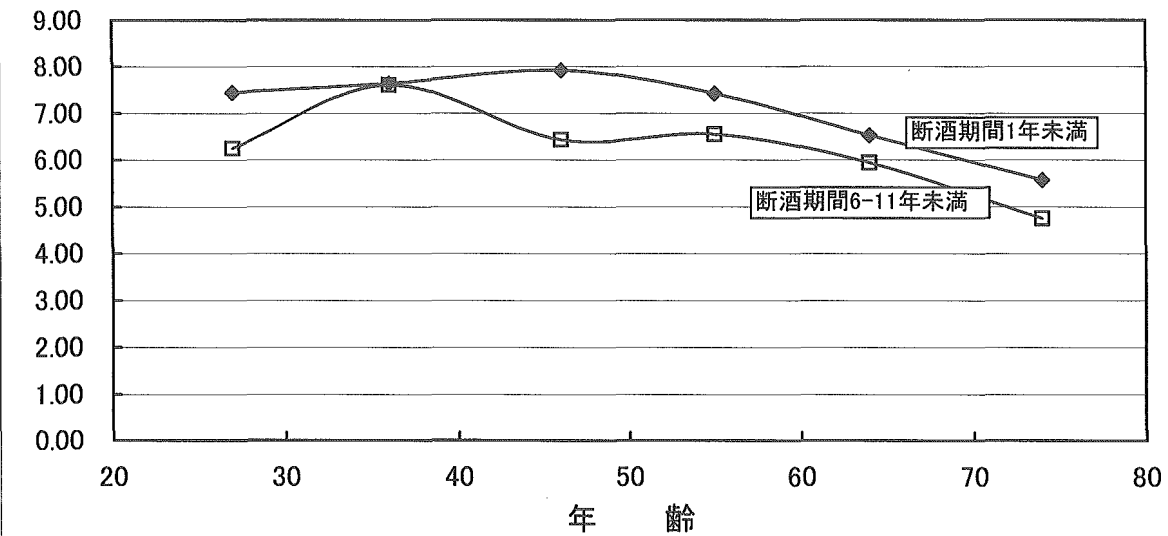


表13. 援助項目「はい」の合計数の平均値、年齢・断酒期間別

断酒期間	年 齢					
	30以下	31-40	41-50	51-60	61-70	71以上
1年未満	7.44	7.64	7.92	7.42	6.53	5.57
1～2年未満	7.20	7.41	7.46	7.30	6.50	5.74
2～4年未満	8.00	7.98	7.72	6.96	6.83	6.42
4～6年未満	8.00	6.71	6.86	6.96	6.30	5.16
6～11年未満	6.25	7.61	6.43	6.55	5.94	4.75
11～16年未満		9.33	5.72	6.47	6.64	5.55
16～21年未満		8.71	5.91	6.44	6.08	5.96
21年以上			9.04	7.38	6.36	5.31

(平均件数)

図18. 援助項目「はい」の合計数の平均値、年齢・断酒期間別



(平均件数)

図19. 援助項目「はい」の合計数の平均値、年齢・断酒期間別

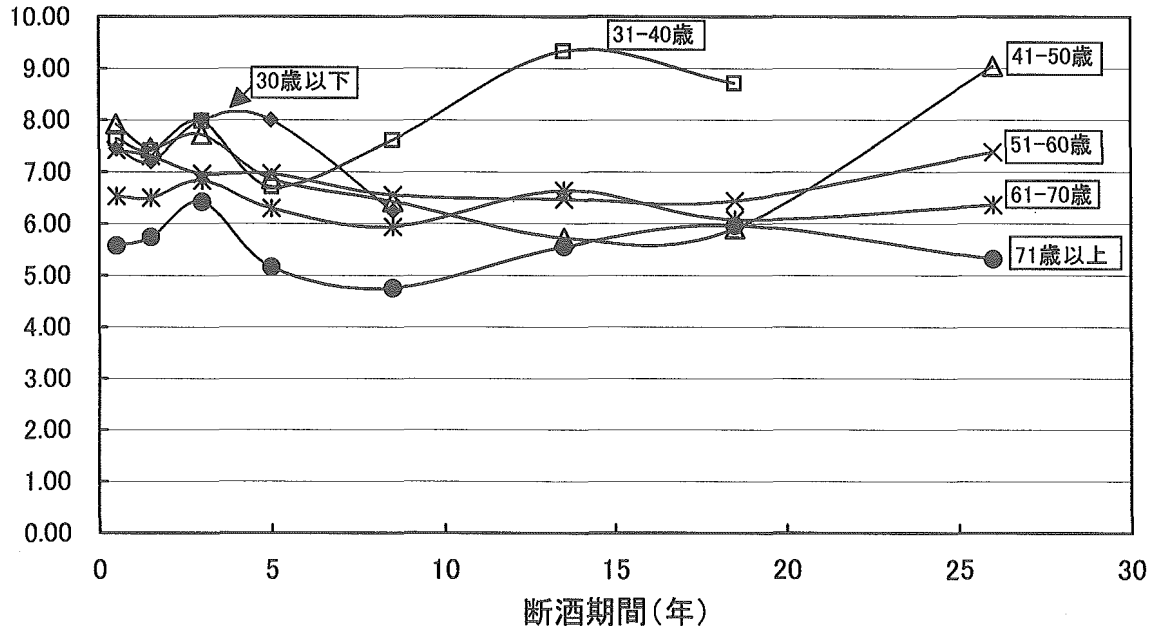


表14.「昼間に仲間が集まれる場所があったらいい」に対する回答と断酒期間との関係

断酒期間	昼間に仲間が集まれる場所があったらいい			
	はい	いいえ	無回答	サンプル数
1年未満	55.41%	34.19%	10.40%	1173
1～2年未満	53.53%	37.66%	8.81%	624
2～4年未満	56.15%	34.44%	9.41%	903
4～6年未満	52.77%	35.83%	11.40%	614
6～11年未満	47.69%	37.29%	15.01%	1019
11～16年未満	51.58%	34.84%	13.57%	663
16～21年未満	54.09%	32.76%	13.15%	464
21年以上	53.65%	28.12%	18.24%	658
合計	53.07%	34.57%	12.36%	6118

図20.「昼間に仲間が集まれる場所があったらいい」に対する回答と断酒期間との関係

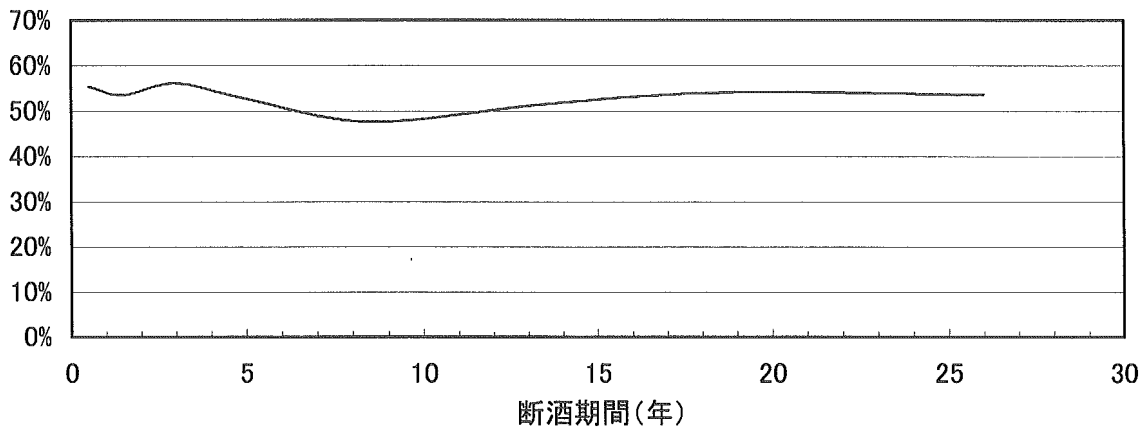


表15.「昼間に仲間が集まれる場所があったらいい」に対する回答と年齢との関係

年齢	はい	いいえ	無回答	サンプル数
30歳以下	52.83%	39.62%	7.55%	53
31-35	58.93%	36.61%	4.46%	112
36-40	56.10%	38.21%	5.69%	246
41-45	56.66%	38.53%	4.82%	353
46-50	54.12%	39.18%	6.70%	582
51-55	53.05%	39.18%	7.77%	901
56-60	53.22%	37.17%	9.61%	1103
61-65	54.01%	33.36%	12.63%	1235
66-70	52.55%	28.94%	18.52%	864
71歳以上	46.94%	25.41%	27.65%	669
合計	53.07%	34.57%	12.36%	6118

図21.「昼間に仲間が集まれる場所があったらいい」に対する回答と断酒期間との関係

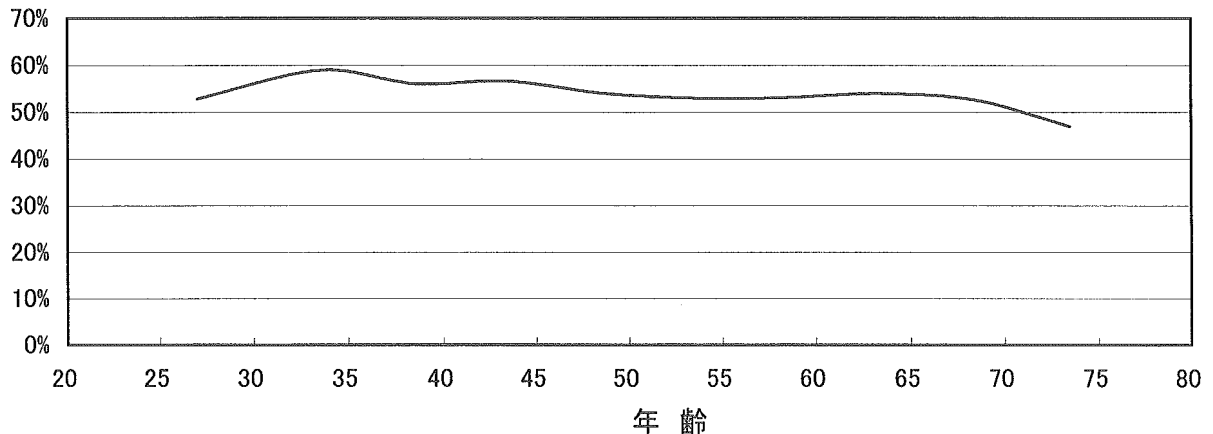


表16. 「昼間に仲間が集まれる場所があったらいい」に対する回答、年齢・断酒期間別

断酒期間	年 齢					
	30以下	31-40	41-50	51-60	61-70	71以上
1年未満	56.52%	57.75%	63.64%	58.38%	65.80%	75.00%
1～2年未満	50.00%	51.67%	56.34%	55.45%	69.85%	57.89%
2～4年未満	37.50%	70.00%	61.96%	58.69%	63.83%	73.08%
4～6年未満		59.38%	57.30%	58.41%	63.41%	51.61%
6～11年未満		63.64%	53.28%	57.32%	56.31%	49.28%
11～16年未満		83.33%	42.22%	55.56%	64.73%	63.51%
16～21年未満		66.67%	42.86%	60.87%	62.63%	70.00%
21年以上			69.57%	67.33%	62.07%	69.54%

*) 無回答は含まず

図22. 「昼間に仲間が集まれる場所があったらいい」に対する回答、年齢・断酒期間別

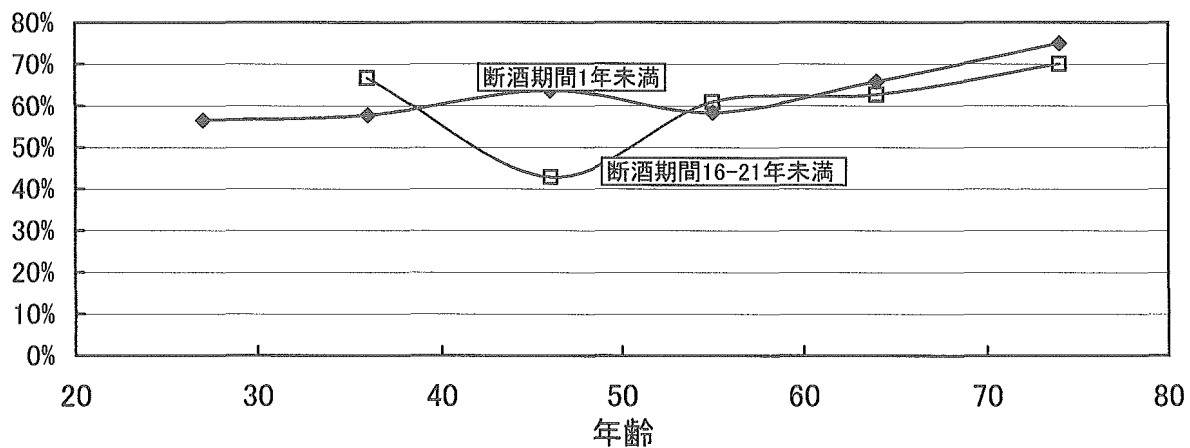


図23. 「昼間に仲間が集まれる場所があったらいい」に対する回答、年齢・断酒期間別

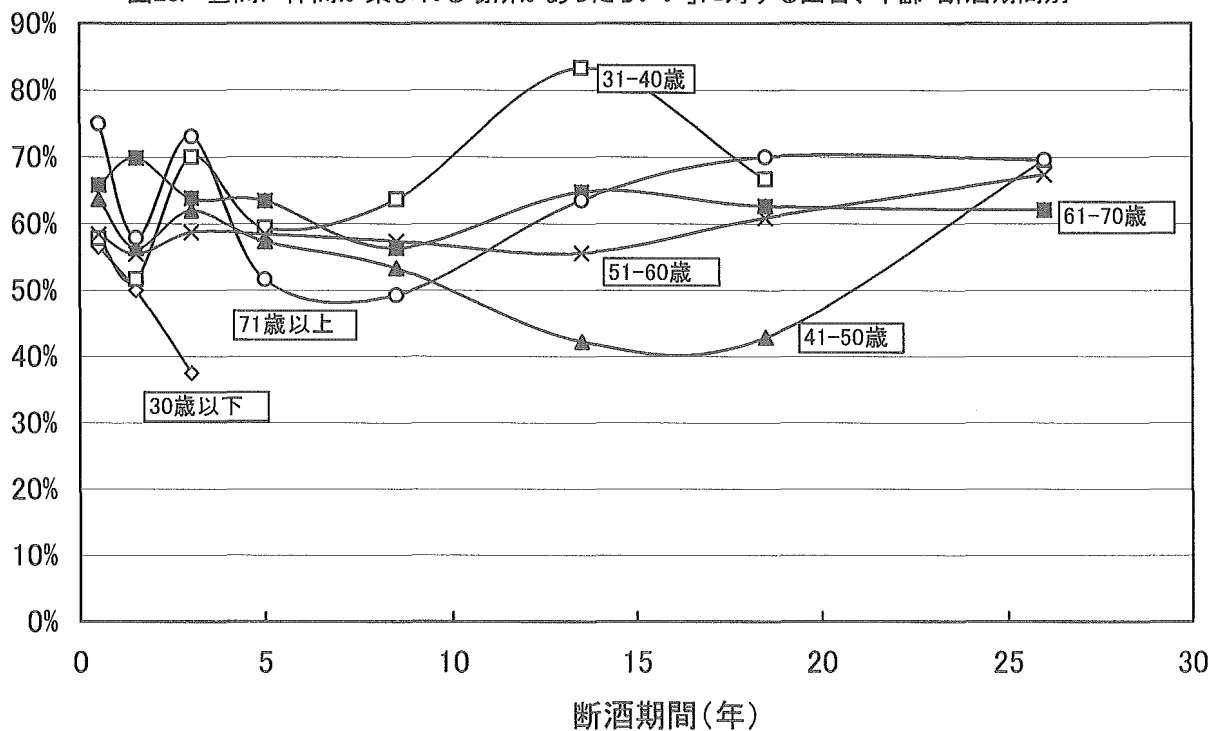
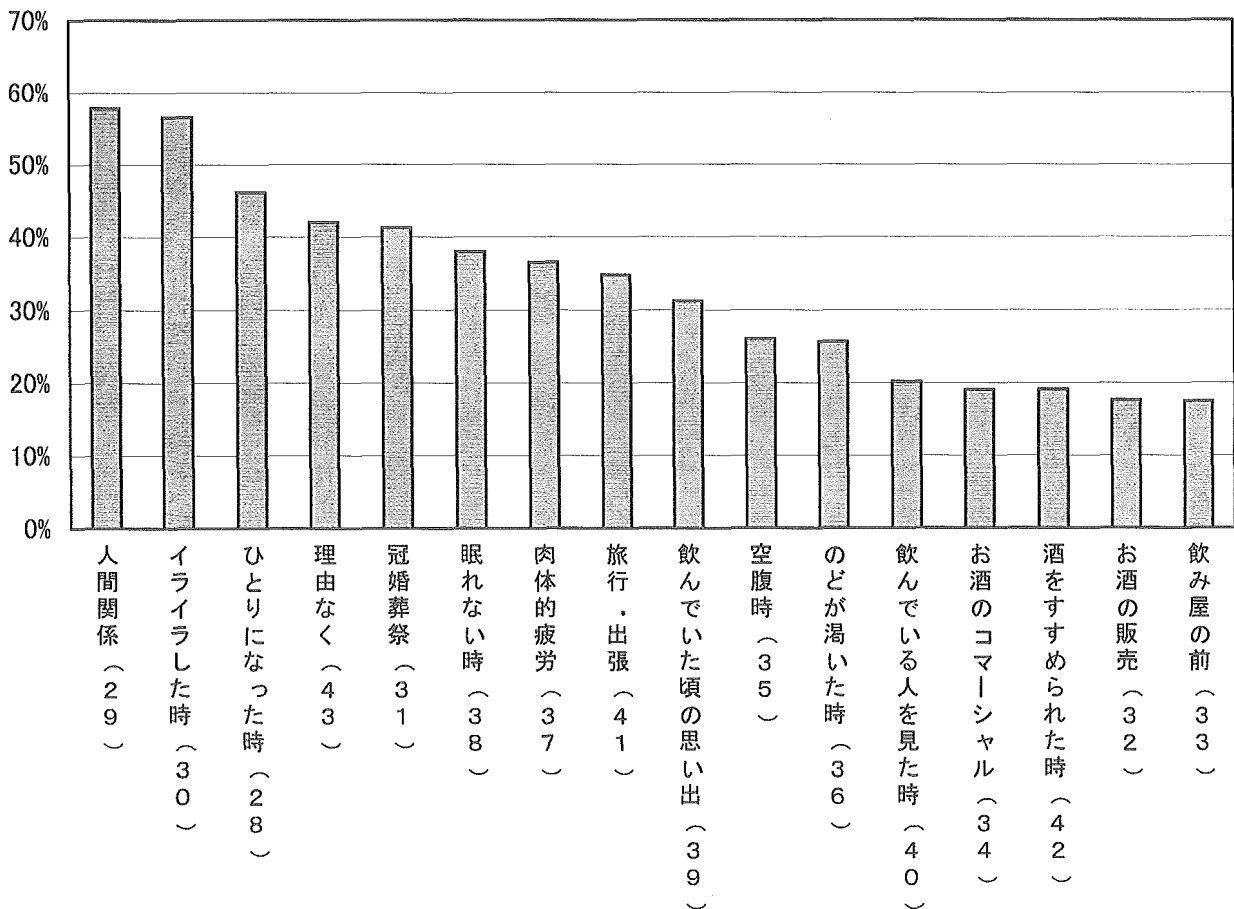


表17.「断酒の危機を感じる時」に対する回答

	断酒の危機内容	はい	いいえ	無回答	サンプル数
29)	人間関係でストレスがあった時。	57.83%	32.79%	9.38%	6118
30)	カッとしたり、イライラした時。	56.57%	34.00%	9.43%	6118
28)	ひとりになった時。	46.13%	43.77%	10.10%	6118
43)	理由なく、なんとなく飲みたくなることがある。	42.04%	47.17%	10.79%	6118
31)	冠婚葬祭など、お酒のある席に出た時。	41.30%	48.64%	10.05%	6118
38)	眠れない時。	38.00%	51.88%	10.12%	6118
37)	肉体的に疲労を感じた時。	36.55%	52.76%	10.69%	6118
41)	旅行・出張などで家から遠くはなれた時。	34.82%	54.58%	10.61%	6118
39)	お酒を飲んでいた頃の良い思い出を思い出した時。	31.24%	57.60%	11.16%	6118
35)	おなかがすいた時。	26.04%	63.27%	10.69%	6118
36)	のどが渴いた時。	25.66%	63.42%	10.92%	6118
40)	飲んでいる人を近くで見た時。	20.20%	67.93%	11.87%	6118
34)	テレビでお酒のコマーシャルが流れた時。	19.09%	69.88%	11.03%	6118
42)	店先などで、宣伝で酒をすすめられた時。	19.07%	68.96%	11.96%	6118
32)	スーパーやキヨスクなどで、お酒を売っているのを見た時。	17.60%	71.00%	11.39%	6118
33)	飲み屋の前を通った時。	17.47%	71.18%	11.34%	6118

図24.「断酒の危機を感じる時」に対する回答



()内は設問番号

表18. 断酒の危機「はい」の合計数の平均値と援助が必要な時間、断酒期間別

断酒期間	サンプル数	断酒の危機平均件数	断酒の危機 最も援助が必要と思われる時間						
			5-9時	9-17時	17時-夜中	夜中	なし	その他	無回答
1年未満	1173	6.81	4.86%	8.61%	39.64%	4.18%	23.87%	4.26%	14.58%
1~2年未満	624	6.15	2.56%	6.25%	36.54%	7.53%	33.33%	3.53%	10.26%
2~4年未満	903	5.71	3.21%	7.09%	36.10%	5.20%	32.56%	4.32%	11.52%
4~6年未満	614	5.21	1.47%	5.21%	33.39%	5.86%	38.60%	3.42%	12.05%
6~11年未満	1019	4.50	1.96%	4.32%	30.32%	4.91%	40.82%	3.43%	14.23%
11~16年未満	663	4.59	2.71%	3.17%	31.22%	3.02%	42.68%	2.87%	14.33%
16~21年未満	464	4.21	1.08%	2.16%	27.16%	3.88%	44.18%	3.66%	17.89%
21年以上	658	4.01	2.74%	1.82%	26.14%	1.98%	42.86%	2.89%	21.58%
合計	6118	5.30	2.81%	5.28%	33.31%	4.58%	36.04%	3.63%	14.35%

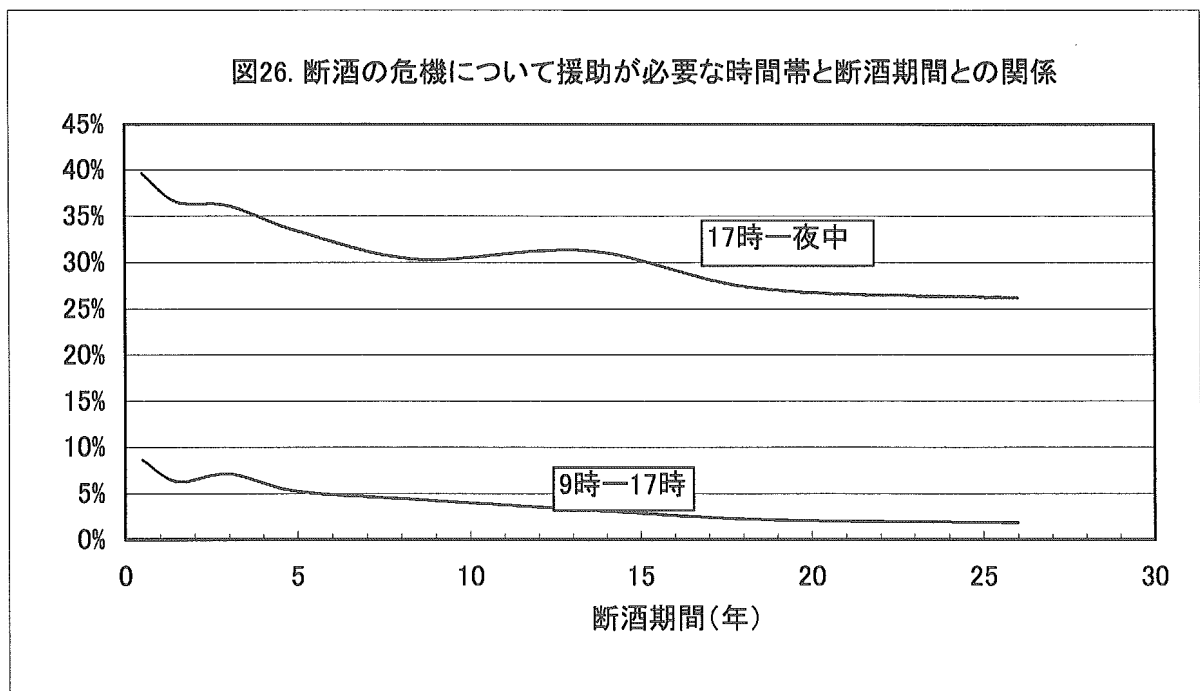
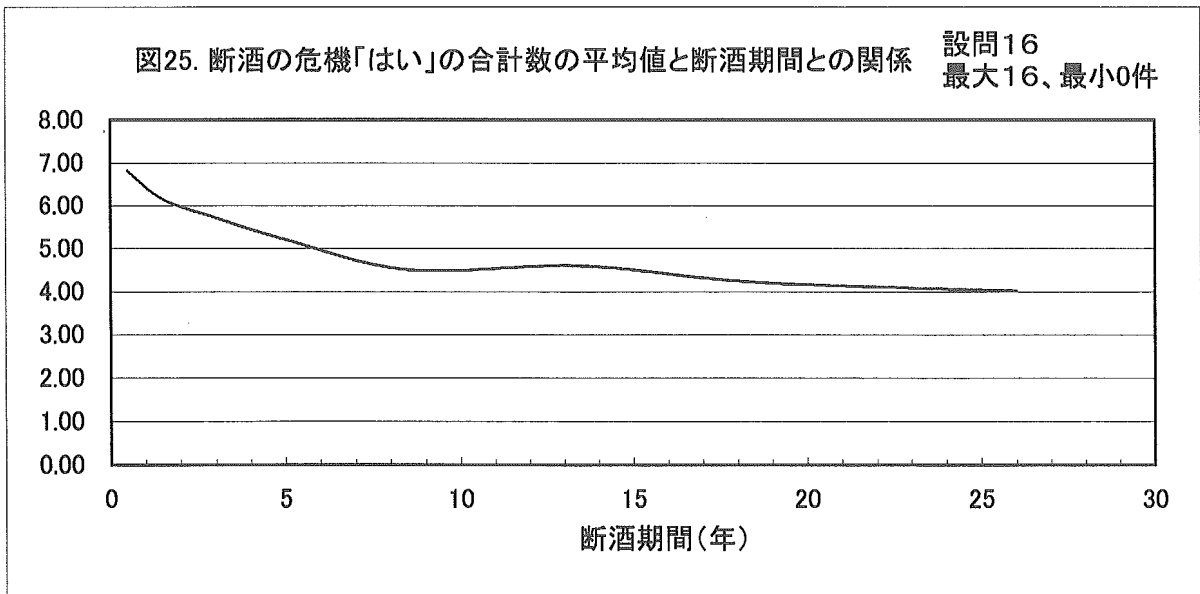


表19. 断酒の危機に対して援助が必要な時間帯、就労別

時間帯	援助が必要な時間帯(単身)			援助が必要な時間帯(定職)		
	単身	単身以外	サンプル数	定職	定職以外	サンプル数
5—9時	3.01%	2.76%	170	2.89%	2.80%	171
9—17時	6.21%	5.11%	321	3.06%	6.70%	320
17時—夜中	36.47%	32.70%	2021	37.44%	31.03%	2022
夜中	5.92%	4.29%	277	5.13%	4.17%	274
なし	31.33%	37.08%	2188	36.92%	35.58%	2179
その他	3.88%	3.62%	222	3.53%	3.77%	222
無回答	13.19%	14.43%	862	11.03%	15.96%	849
合計						6037

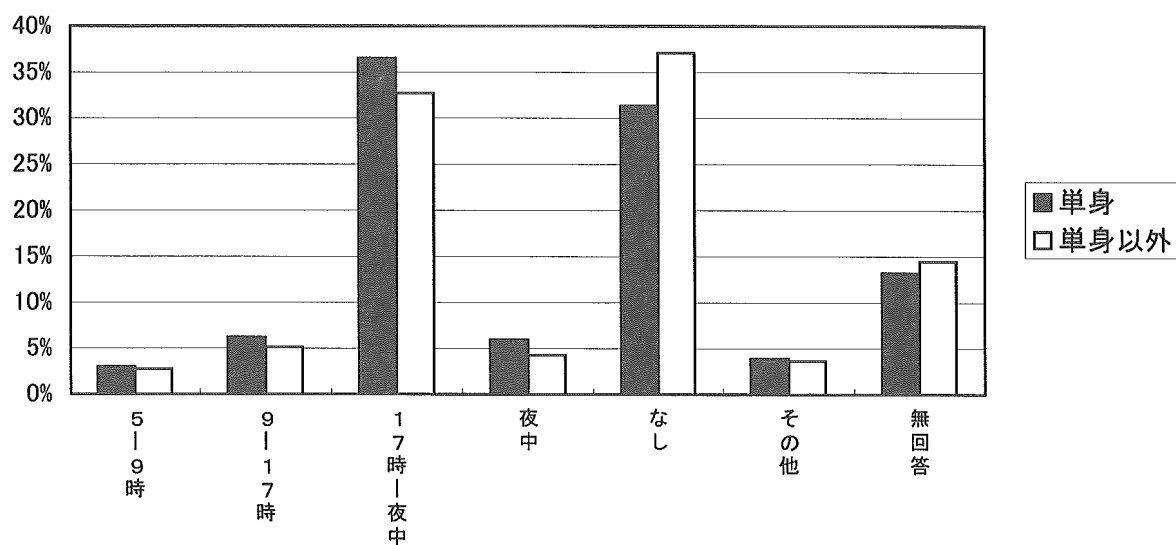


図27. 断酒の危機に対して援助が必要な時間帯、家族構成別

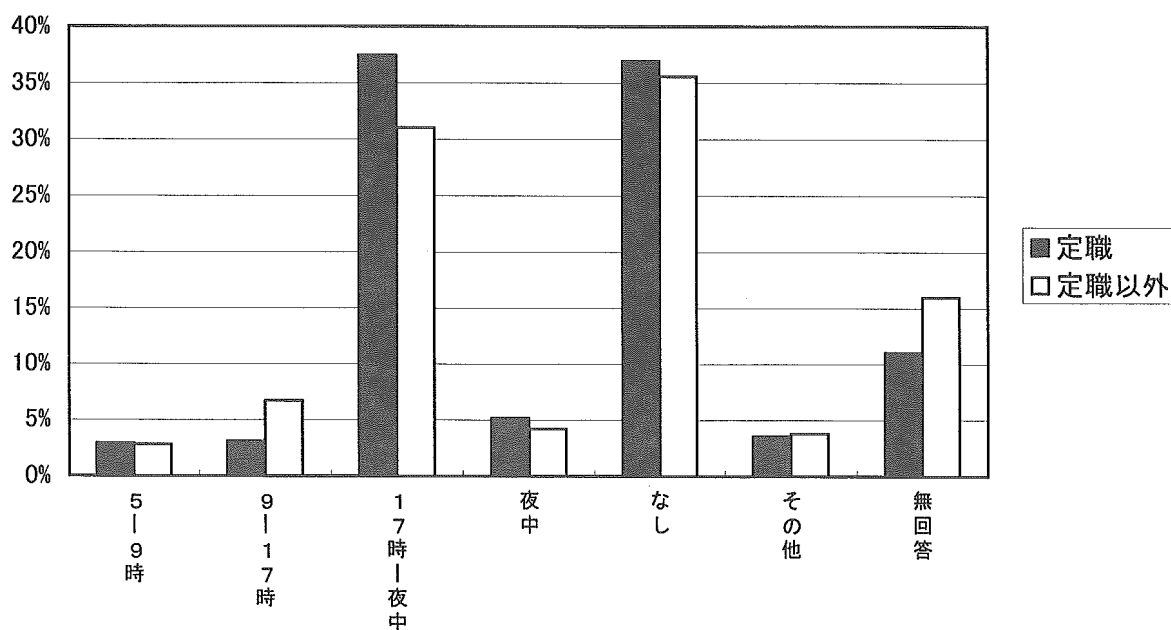


図28. 断酒の危機に対して援助が必要な時間帯、就労別

表20. 断酒の危機「はい」の合計数の平均値、年齢・断酒期間別

断酒期間	年 齢					
	30以下	31-40	41-50	51-60	61-70	71以上
1年未満	7.88	7.55	7.22	7.03	6.09	4.74
1～2年未満	7.40	6.00	6.97	5.93	5.87	5.00
2～4年未満	7.11	6.39	6.68	5.39	5.20	5.67
4～6年未満	4.00	3.91	6.36	5.58	4.64	4.26
6～11年未満	6.25	5.31	5.07	4.63	4.25	3.86
11～16年未満		8.17	5.49	4.64	4.58	3.90
16～21年未満		6.00	5.17	4.54	3.96	3.88
21年以上			6.79	5.20	3.99	3.15

図29. 断酒の危機「はい」の合計数の平均値、年齢・断酒期間別 設問16、最大16・最小0件

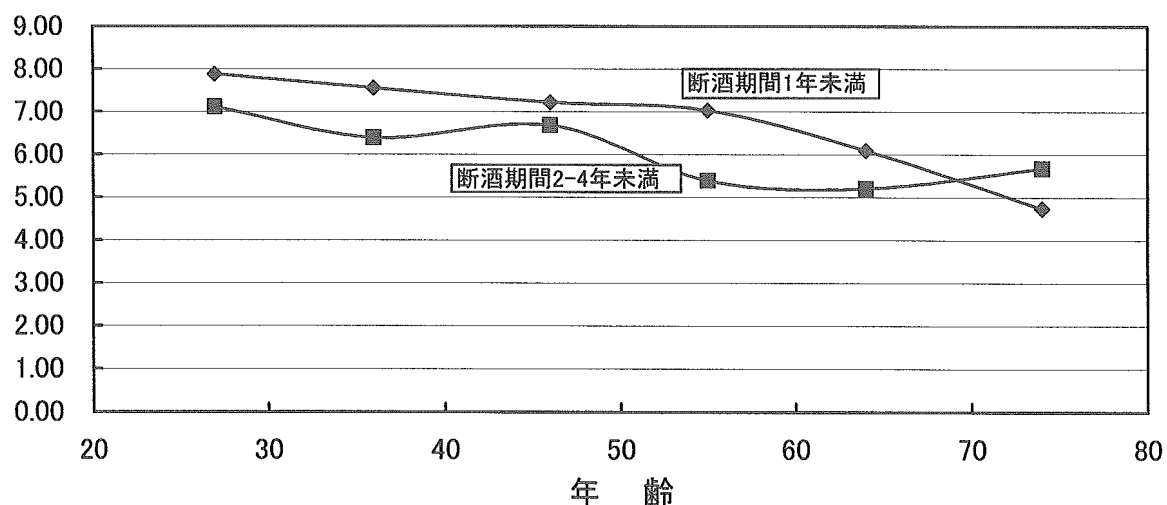


図30. 断酒の危機「はい」の合計数の平均値、年齢・断酒期間別 設問16、最大16・最小0件

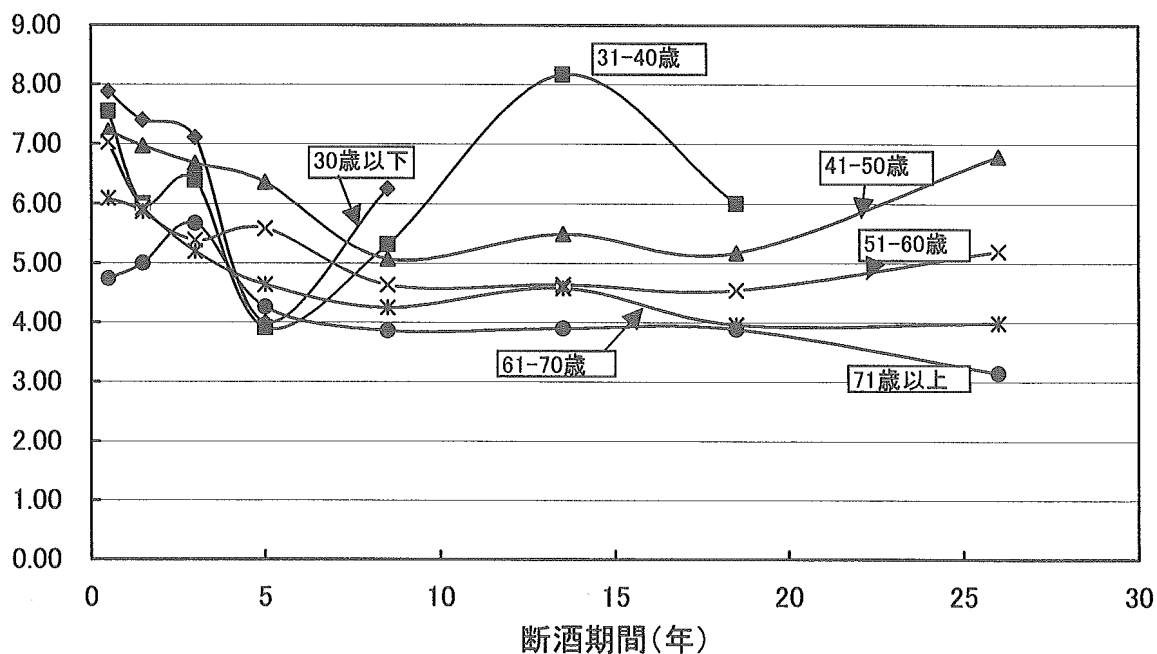


表21. 断酒の危機「一人になった時」に対する回答、断酒期間別

断酒期間	はい	いいえ	無回答	サンプル数
1年未満	59.76%	32.05%	8.18%	1173
1～2年未満	51.92%	43.11%	4.97%	624
2～4年未満	45.96%	46.29%	7.75%	903
4～6年未満	43.81%	48.86%	7.33%	614
6～11年未満	39.06%	48.68%	12.27%	1019
11～16年未満	42.99%	45.40%	11.61%	663
16～21年未満	39.01%	48.71%	12.28%	464
21年以上	37.84%	44.38%	17.78%	658
合計	46.13%	43.77%	10.10%	6118

図31. 断酒の危機「一人になった時、はい」の割合と断酒期間との関係

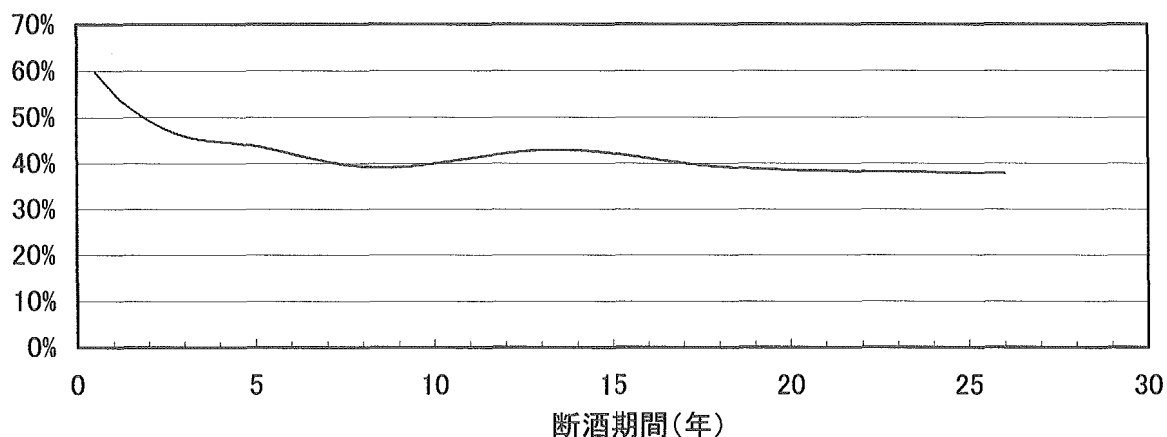


表22. 断酒の危機「一人になった時」に対する回答、年齢別

年齢	はい	いいえ	無回答	サンプル数
30歳以下	58.49%	33.96%	7.55%	53
31～35	55.36%	41.07%	3.57%	112
36～40	52.85%	43.09%	4.07%	246
41～45	54.11%	43.34%	2.55%	353
46～50	52.41%	42.96%	4.64%	582
51～55	46.17%	48.17%	5.66%	901
56～60	46.87%	45.24%	7.89%	1103
61～65	44.94%	45.18%	9.88%	1235
66～70	40.28%	43.87%	15.86%	864
71歳以上	39.91%	35.13%	24.96%	669
合計	46.13%	43.77%	10.10%	6118

図32. 断酒の危機「一人になった時、はい」の割合と年齢との関係

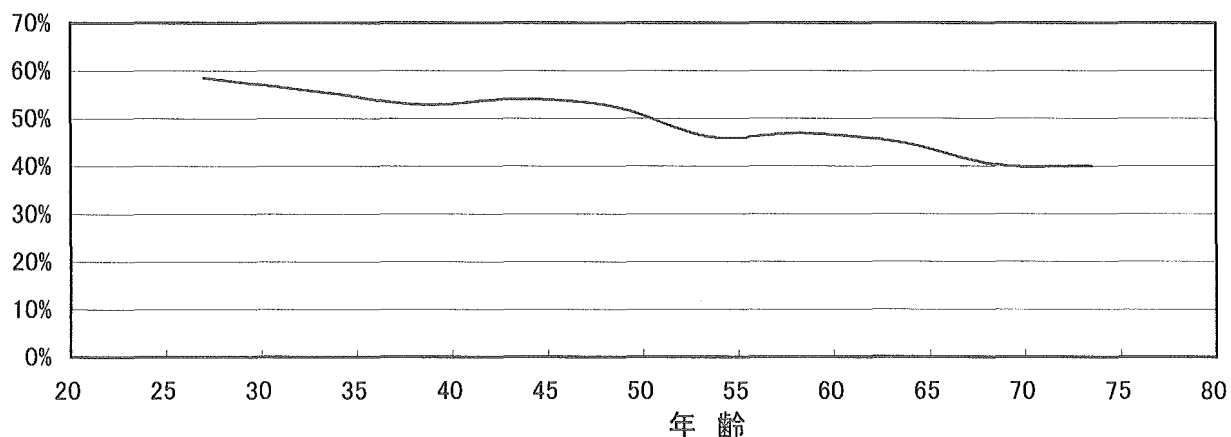


表23. 断酒の危機「一人になった時、はい」の割合、年齢・断酒期間別

断酒期間	年 齢					
	30以下	31-40	41-50	51-60	61-70	71以上
1年未満	75.00%	68.28%	68.32%	62.88%	61.92%	65.22%
1～2年未満	65.00%	45.16%	59.03%	52.11%	58.04%	52.38%
2～4年未満	50.00%	50.00%	51.58%	50.08%	45.15%	68.00%
4～6年未満		34.38%	46.15%	47.86%	47.70%	58.33%
6～11年未満		57.58%	37.40%	40.56%	47.62%	52.63%
11～16年未満		40.00%	45.65%	46.89%	49.19%	53.75%
16～21年未満		42.86%	38.10%	41.59%	43.94%	52.24%
21年以上			77.27%	48.00%	42.70%	46.36%

*) 無回答は含まず

図33. 断酒の危機「一人になった時、はい」の割合、年齢・断酒期間別

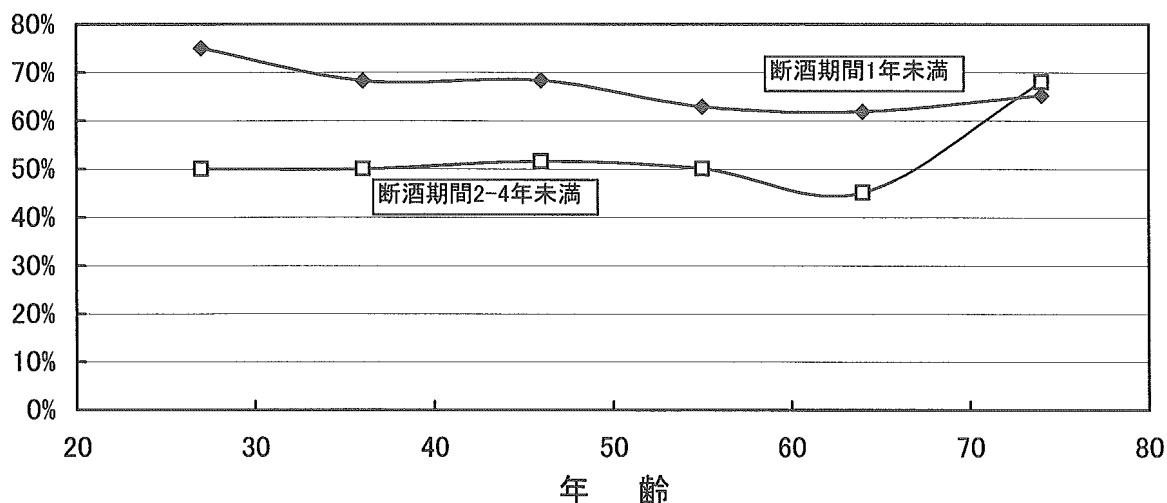
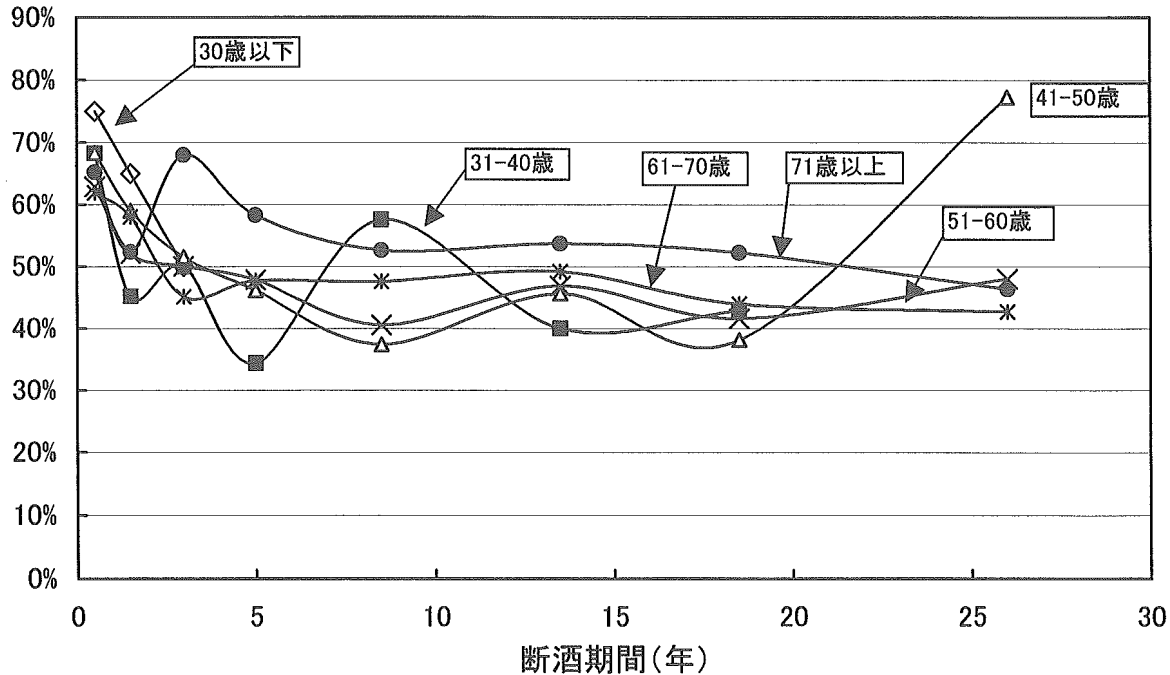


図34. 断酒の危機「一人になった時、はい」の割合、年齢・断酒期間別



断酒会会員各位

アルコールリハビリ作業所についてのアンケート

このたび、全断連では厚生労働省の助成を受け、作業所についての調査・研究を行なう事になりました。つきましては下記、作業所についてのアンケートをお願いいたします。大変お手数をおかけしますが、今後のアルコール行政に皆様の声を生かすためにも、ご協力をお願いします。

なお、調査は無記名で個人のデータが発表されることは一切ありません。

(社) 全日本断酒連盟 理事長 橋本 勝之

提出期限: 所属断酒会に平成15年12月5日までに提出願います。

各質問に対して、該当するものに○をつけて下さい。また、必要な場合には、() に記述して下さい。まず、あなたご自身のことをおうかがいします。

- 1) あなたのお住まいはどちらですか。都道府県のみをお答えください。()
- 2) あなたの年齢を教えてください。 満 () 歳
- 3) あなたの性別を教えてください。 1. 男性 2. 女性
- 4) あなたは断酒会に入会してどのくらいになりますか。 () 年 () ヶ月
- 5) あなたの今までの断酒期間をお教えてください。 () 年 () ヶ月
- 6) 結婚についておうかがいします。現在、結婚していますか。
 1. 未婚
 2. 既婚 (離婚した方も含めて)
- 7) おひとりで暮らしていますか。もしくはどなたかと同居されていますか。
 1. ひとりで暮らしている。
 2. 家族と一緒に暮らしている。
 一緒に暮らしている方すべてに○をつけてください。

父	母	妻	夫	子供
兄弟姉妹	孫	友人	内縁の妻	内縁の夫

 その他 (具体的には:)
- 8) あなたの現在の仕事の状況をお教えてください。
 1. フルタイム (定職についている)
 2. パートまたはアルバイト
 3. 主婦
 4. 無職
 5. その他 (具体的に:)
- 9) 現在、あなたの生活を経済的に支えているのは、主にどのような方法ですか。主な項目を 1つ 選んでください。
 1. 仕事からの収入 (パート・アルバイトを含む)
 2. 手持ちの預金等
 3. 家族の収入
 4. 年金・恩給など
 5. 雇用保険・傷病手当
 6. 親族からの援助
 7. 生活保護
 8. その他 (具体的には:)

10) 現在、アルコール依存症の治療で、病院などの医療機関に通院していますか。

1. 通院している。 2. 通院していない。

ここからはアルコールリハビリ作業所についておうかがいします。

11) アルコール依存症の回復者を対象とした、作業所があることを知っていますか。

1. 知っている。 2. 知らない。

12) 上記の作業所を利用したことがありますか。

1. 以前に利用したことがあるが、今は利用していない。
2. 現在、利用している。
3. ない。

13) 上記の作業所が身近にあったら、利用したいと思えますか。

1. 利用したい。 (その理由は: _____)
2. 利用したいとは思わない。 (その理由は: _____)

あなたは現在、どういった援助があったら、助かると思えますか (問 14 から問 27 まで)。

- | | | |
|------------------------------------|-------|--------|
| 14) 断酒に関するアドバイスがあったら良い。 | 1. はい | 2. いいえ |
| 15) 悩み事の相談ができたら良い。 | 1. はい | 2. いいえ |
| 16) 仲間づくりができたら良い。 | 1. はい | 2. いいえ |
| 17) 規則正しい生活を送る援助があったら良い。 | 1. はい | 2. いいえ |
| 18) 食事の提供があったら良い。 | 1. はい | 2. いいえ |
| 19) 生活指導をしてもらえたら良い。 | 1. はい | 2. いいえ |
| 20) 金銭管理方法に関するアドバイスがあったら良い。 | 1. はい | 2. いいえ |
| 21) 経済的不安に対する相談ができたら良い。 | 1. はい | 2. いいえ |
| 22) 就労支援があったら良い。 | 1. はい | 2. いいえ |
| 23) 昼間に仲間が集まれる場所があったら良い。 | 1. はい | 2. いいえ |
| 24) 昼間の例会・ミーティングがあったら良い。 | 1. はい | 2. いいえ |
| 25) 畑仕事や軽い運動などが出来る場があったら良い。 | 1. はい | 2. いいえ |
| 26) 仲間と一緒に生活できる場(宿泊可)があったら良い。 | 1. はい | 2. いいえ |
| 27) その他、助かる援助がありましたらお書き下さい。(_____) | | |

あなたはどんな時に、断酒の危機を感じますか（問 28 から問 44 まで）。

- 28) ひとりになった時。 1. はい 2. いいえ
- 29) 人間関係でストレスがあった時。 1. はい 2. いいえ
- 30) カットしたり、イライラした時。 1. はい 2. いいえ
- 31) 冠婚葬祭など、お酒のある席に出た時。 1. はい 2. いいえ
- 32) スーパーやキヨスクなどで、お酒を売っているのを見た時。 1. はい 2. いいえ
- 33) 飲み屋の前を通った時。 1. はい 2. いいえ
- 34) テレビでお酒のコマーシャルが流れた時。 1. はい 2. いいえ
- 35) おなかがすいた時。 1. はい 2. いいえ
- 36) のどが渴いた時。 1. はい 2. いいえ
- 37) 肉体的に疲労を感じた時。 1. はい 2. いいえ
- 38) 眠れない時。 1. はい 2. いいえ
- 39) お酒を飲んでいた頃の良い思い出を思い出した時。 1. はい 2. いいえ
- 40) 飲んでいる人を近くで見た時。 1. はい 2. いいえ
- 41) 旅行・出張などで家から遠くはなれた時。 1. はい 2. いいえ
- 42) 店先などで、宣伝で酒をすすめられた時。 1. はい 2. いいえ
- 43) 理由なく、なんとなく飲みたくなることがある。 1. はい 2. いいえ
- 44) その他断酒の危機と感じたことがあれば、お書き下さい。（_____）
- 45) 断酒の危機について、現在最も援助が必要だと思うのは1日のうち、いつですか。
- | | |
|---------------|--------------------|
| 1. 朝の5時から9時 | 2. 朝の9時から夕方5時までの昼間 |
| 3. 夕方5時から寝るまで | 4. 夜中 |
| 5. なし | 6. その他（_____） |

ありがとうございました。最後にもう一度、記入もれがないかご確認ください。

厚生労働科学研究費補助金（障害保健福祉総合研究事業）
研究報告書

リハビリテーション施設を必要とするアルコール症患者の実態と患者数の推計
分担研究者 国立保健医療科学院疫学部 谷畑健生

研究要旨

わが国における大量飲酒者は 225 万人、アルコール症患者は 82 万人と推計されている。非常に多くのアルコール症患者が存在すると推計されるが、彼らがどのように社会復帰に至っているのかがこれまで明らかになっていない。本研究班の目的は、社会復帰出来る患者像とは何かを課題に挙げ、社会復帰できる患者の診断基準を明らかにすることにある。本研究は、本研究班で作成した診断基準を元に、わが国において社会復帰可能なアルコール症患者数を推計することを目標としている。本稿では、推計するための方法を提案した。

A. はじめに

わが国における大量飲酒者数は平成 11 年データで 225 万人程度いることがわかった。また平成 14 年に樋口進（独立行政法人国立病院機構 久里浜アルコール症センター副院長）が厚生労働科学研究費補助金によって、世界保健機関（WHO）の基準に基づき、アルコール症患者数の推計を行った。この調査の結果、わが国には 82 万人ものアルコール症患者が推計された。このようにわが国には大量飲酒者、特にアルコール症患者が非常に多く存在することが明らかではあるが、アルコール症患者の社会復帰のための診断基準が明らかではなかった。

そこで今回、社会復帰のためのリハビリテーションが可能なアルコール症患者の推計を行い、リハビリテーション施設の充実のための基礎的なデータを作成する。具体的には、医療機関を受診しているアルコール症患者のうち、リハビリテーション施設でリハビリテーションをうけ、わが国国内で社会復帰を目指すアルコール症患者数を推計する。

B. 研究方法

a. アルコール症患者の受診医療機関の抽出を行う。

アルコール症患者の受診行動として精神神経科を

受診するものとする。

精神神経科の調査対象医療機関の 4 条件を満たす

ように設定する

- 1) 精神神経科を標榜する全病院を対象
- 2) 抽出率を全体で約 20%
- 3) 抽出は層化無作為抽出とし、層は 8 つ（大学付属病院, 独立行政法人国立病院機構 久里浜アルコール症センターなど特別に患者が集まる病院, 500 床以上大病院, 400-99 床, 300-99 床, 200-99 床, 100-99 床, 99 床以下ベッド数別の中小一般病院など）
- 4) 各層の抽出率をそれぞれ決定する（100%, 100%, 80%, 40%, 20%, 10%, 5%）。

ベッド数、診療科情報などの医療機関情報は病院要覧などを用いて収集する。

b. 対象医療機関の選別とアルコール症患者への調査

1) 第 1 次調査

- (a) この調査は対象医療機関において、アルコール症患者の診療の有無と、その患者数を明らかにする。これは外来および病棟について調査を行う。
- (b) アルコール症の診断基準を調査票に同封し、対象診療所の担当医師にできるだけ基準に合わせてもらう。
- (c) 調査医療機関の精神科責任者（精神科長、教授など）を宛先にし、調査票の記入をお願いする。

- (d) 返送先を独立行政法人国立病院機構 久里浜アルコール症センターとする。
- (e) この調査でアルコール症の通院患者数、入院患者数の推計が可能である。

2) 第2次調査

- (a) この調査は対象医療機関を受診・入院するアルコール症患者に対して、本研究班成果である「リハビリ施設を必要とする基準」をみたす患者がどのくらいいるかを明らかにする。
- (b) 調査対象は、第1次調査で明らかになった調査対象医療機関におけるアルコール症患者全員とする。
- (c) 1次調査で明らかになったアルコール症診療を行う医療機関に、患者数分の調査票を送る。
- (d) アルコール症患者本人に対して調査を行い、調査票記載内容は医師などに知られないようにする。
- (e) 返送は病院ごとでまとめて独立行政法人国立病院機構 久里浜アルコール症センターに着払いで送ってもらう。

3) 患者推計

- (a) 医療機関規模ごとの患者数を集計する。
- (b) 各抽出数に従って医療機関を受診するアルコール症患者数
- (c) さらに診断基準に従う患者数から、わが国における医療機関を受診するリハビリ施設必要患者数を推計する。

C. 議論点

1. リハビリ施設を必要とするアルコール症患者の基準の作成
2. 患者数推計だけでよいのか、調査対象全患者への調査も含むのか
 - (ア) 患者数推計だけなら、医師への調査だけでよい
 - (イ) 全患者への調査を行うのなら、医師と患者への調査が必要

(この方法は厚生省特定疾患難病の疫学調査研究班の推奨する「全国疫学調査マニュアル」を参照している。)

D. 研究発表、知的財産権の出願・登録なし。