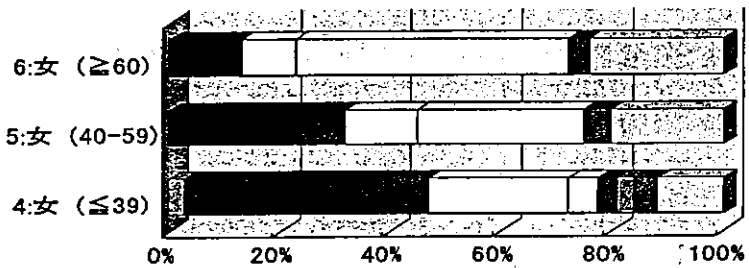


➤ Q5 2:子供なし

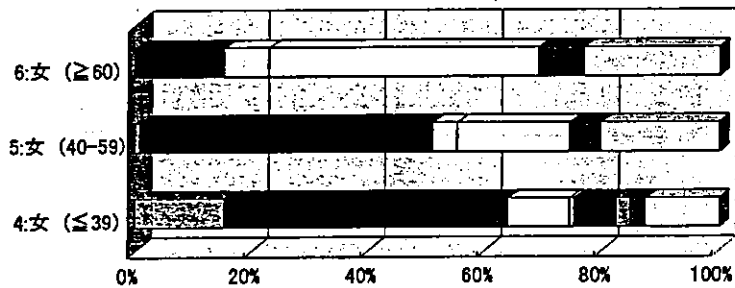
主な勤務形態	1:男 (≤39)	2:男 (40-59)	3:男 (≥60)	4:女 (≤39)	5:女 (40-59)	6:女 (≥60)	Total
研修医	88	0	0	105	2	0	195
常勤の勤務医	222	110	13	335	115	8	803
非常勤の勤務医	40	0	7	72	10	4	133
開業医	4	45	27	6	44	24	150
大学院生	35	0	0	49	0	0	84
研究生・見学生	9	1	0	15	0	0	25
その他	9	7	8	19	12	4	59
不明	60	41	9	86	46	12	254
Total	467	204	64	687	229	52	1703

子どものある女性医師の勤務形態

- ▣ 研修医
- 常勤の勤務医
- 非常勤の勤務医
- 開業医
- 大学院生
- ▣ 研究生・見学生
- その他
- 不明



子どものない女性医師の勤務形態

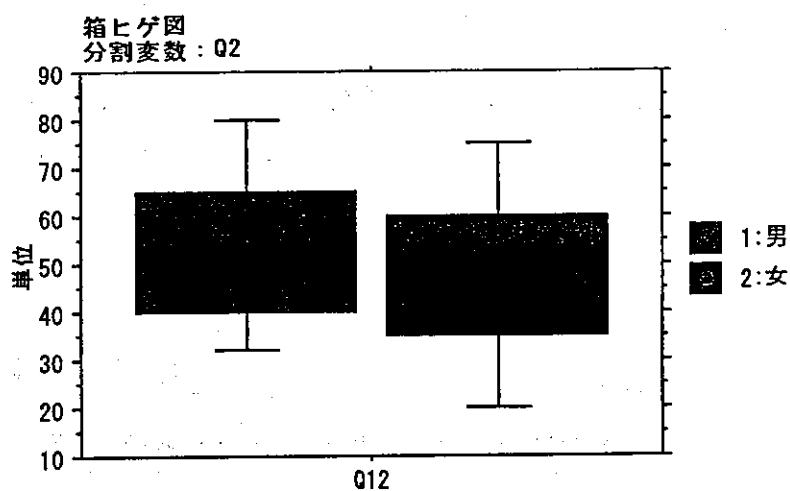


・問 12 現在の 1 週間の実労働時間

1 週間の実労働時間は男性 52.80 ± 19.3 時間、女性 46.80 ± 21.35 時間であった。子供がいない場合と居る場合では後者の一週間当たりの就労時間平均が 39 歳未満では 23 時間、40-59 歳では 10 時間短かった。しかし、いずれも 59 歳未満に於いては一週間の就労時間は 39 時間以上であり、労働基準法の労働時間からいえば、常勤の基準をほぼ満たしている。

開業医と常勤勤務医を比較するといずれも後者の方が長い。収入の分布と比較すると時間辺りの収入が前者の方が後者よりも高額であることが推測される。特記すべきは非常勤医師でも 39 歳以下では男性の実働時間の平均は 67 時間、女性は 41 時間にもおよんでいた。一方、40-59 歳の非常勤医の実働時間は 21 時間に過ぎなかった。

また病院の種類別にみると、大学病院が実働時間は最も長く、公的病院、私的病院、診療所の順に平均は 10 時間ずつ短くなっていった。



Total

		性別×年齢						Total
		1:男 (≤39)	2:男 (40-59)	3:男 (≥60)	4:女 (≤39)	5:女 (40-59)	6:女 (≥60)	
労働 時間	対象数	972	2101	869	1015	968	258	6183
	欠測数	90	243	197	86	102	49	767
	平均値	67.386	53.225	35.501	54.902	42.038	33.38	50.656
	標準偏差	19.31	14.782	14.447	23.953	16.026	15.358	20.292

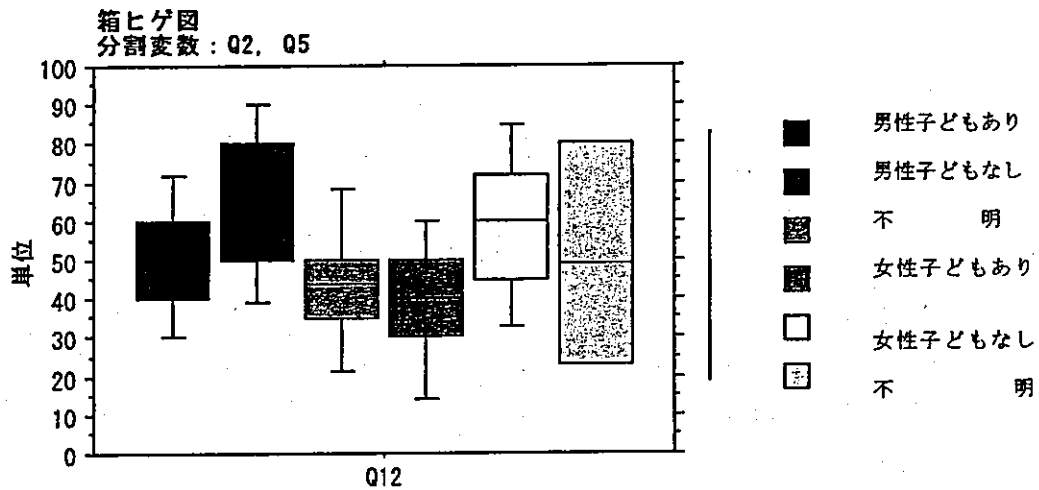
子どもの有無別に見た実労働時間

> Q5 1:子供あり

		性別×年齢						Total
		1:男 (≤39)	2:男 (40-59)	3:男 (≥60)	4:女 (≤39)	5:女 (40-59)	6:女 (≥60)	
労働 時間	対象数	544	1913	809	384	761	211	4622
	欠測数	50	225	189	27	80	41	612
	平均値	65.112	53.037	35.59	40.336	39.82	33.142	47.265
	標準偏差	18.464	14.625	14.257	20.501	15.013	15.631	18.56

> Q5 2:子供なし

		性別×年齢						Total
		1:男 (≤39)	2:男 (40-59)	3:男 (≥60)	4:女 (≤39)	5:女 (40-59)	6:女 (≥60)	
労働 時間	対象数	427	186	57	629	207	45	1551
	欠測数	40	18	7	58	22	7	152
	平均値	70.276	55.226	34.404	63.715	50.193	34.956	60.787
	標準偏差	20.008	16.278	17.198	21.452	17	14.233	21.792



勤務形態別に見た実労働時間(問 11 別に見た問 12)

> 勤務形態 1:常勤

		性別×年齢						Total
		1:男 (≤39)	2:男 (40-59)	3:男 (≥60)	4:女 (≤39)	5:女 (40-59)	6:女 (≥60)	
労働 時間	対象数	674	1054	161	619	373	39	2920
	欠測数	20	34	14	13	10	2	93
	平均値	<u>68.935</u>	<u>57.978</u>	<u>41.236</u>	<u>61.822</u>	<u>49.177</u>	<u>41.949</u>	59.061
	標準偏差	17.406	14.362	14.292	18.662	13.872	14.262	17.744

> 勤務形態 2:非常勤

		性別×年齢						Total
		1:男 (≤39)	2:男 (40-59)	3:男 (≥60)	4:女 (≤39)	5:女 (40-59)	6:女 (≥60)	
労働 時間	対象数	154	11	59	259	124	29	636
	欠測数	6	0	4	9	3	0	22
	平均値	<u>67.253</u>	<u>45.909</u>	18.441	<u>40.761</u>	<u>20.185</u>	20.517	40.259
	標準偏差	24.807	21.728	10.543	28.919	12.009	23.348	29.593

＞ 勤務形態 3:開業医

		性別×年齢						Total
		1:男 (≤39)	2:男 (40-59)	3:男 (≥60)	4:女 (≤39)	5:女 (40-59)	6:女 (≥60)	
労働 時間	対象数	42	698	510	27	287	135	1699
	欠測数	0	21	44	1	8	14	88
	平均値	<u>48.405</u>	<u>46.264</u>	36.004	<u>40.963</u>	<u>41.439</u>	34.081	41.37
	標準偏差	20.169	12.094	13.164	9.89	11.266	10.733	13.331

＞ 勤務形態 その他

		性別×年齢						Total
		1:男 (≤39)	2:男 (40-59)	3:男 (≥60)	4:女 (≤39)	5:女 (40-59)	6:女 (≥60)	
労働 時間	対象数	102	338	139	110	184	55	928
	欠測数	64	188	135	63	81	33	564
	平均値	<u>65.167</u>	<u>53.018</u>	34.252	<u>52.682</u>	<u>43.228</u>	32.364	48.337
	標準偏差	17.251	15.092	14.989	23.654	15.529	16.33	19.211

勤務先別に見た実労働時間(問 13 別に見た問 12)

➤ Q13 1:大学病院

		性別×年齢					Total
		1:男 (≤39)	2:男 (40-59)	3:男 (≥60)	4:女 (≤39)	5:女 (40-59)	
労働 時間	対象数	309	293	20	260	63	945
	欠測数	14	17	4	12	2	49
	平均値	<u>73.392</u>	<u>63.84</u>	<u>56.85</u>	<u>64.592</u>	<u>53.19</u>	66.312
	標準偏差	20.337	14.143	13.184	23.559	20.031	20.284

➤ Q13 2:公的病院

		性別×年齢						Total
		1:男 (≤39)	2:男 (40-59)	3:男 (≥60)	4:女 (≤39)	5:女 (40-59)	6:女 (≥60)	
労働 時間	対象数	398	577	63	387	149	13	1587
	欠測数	14	18	6	7	4	0	49
	平均値	<u>67.859</u>	<u>57.865</u>	<u>40.984</u>	<u>59.217</u>	<u>48.953</u>	<u>40.692</u>	59.054
	標準偏差	17.076	13.816	17.194	20.984	17.56	21.777	18.404

➤ Q13 3:私的病院

		性別×年齢						Total
		1:男 (≤39)	2:男 (40-59)	3:男 (≥60)	4:女 (≤39)	5:女 (40-59)	6:女 (≥60)	
労働 時間	対象数	159	278	93	226	203	28	987
	欠測数	6	8	7	11	9	6	47
	平均値	<u>64.094</u>	<u>55.04</u>	<u>32.624</u>	<u>49.018</u>	<u>40.571</u>	<u>37.214</u>	49.526
	標準偏差	17.742	14.358	14.35	23.564	16.589	24.059	20.424

> Q13 4:診療所

		性別×年齢						Total
		1:男 (≤39)	2:男 (40-59)	3:男 (≥60)	4:女 (≤39)	5:女 (40-59)	6:女 (≥60)	
労働 時間	対象数	62	859	595	85	439	188	2228
	欠測数	0	35	54	1	19	18	127
	平均値	48.484	46.062	35.776	31.847	39.478	33.234	40.461
	標準偏差	17.827	12.057	13.156	15.223	12.931	12.439	13.881

> Q13 5:研究所

		性別×年齢					Total
		1:男 (≤39)	2:男 (40-59)	3:男 (≥60)	4:女 (≤39)	5:女 (40-59)	
労働 時間	対象数	17	21	1	14	9	62
	欠測数	0	1	0	0	0	1
	平均値	58.529	58	40	54.143	53.333	56.306
	標準偏差	18.385	14.353		22.034	7.071	16.593

> Q13 88:その他

		性別×年齢						Total
		1:男 (≤39)	2:男 (40-59)	3:男 (≥60)	4:女 (≤39)	5:女 (40-59)	6:女 (≥60)	
労働 時間	対象数	15	45	74	22	46	15	217
	欠測数	1	3	5	1	1	1	12
	平均値	59	54.2	28.986	36.955	42.63	26.933	39.848
	標準偏差	14.417	13.694	14.427	18.412	17.352	18.045	19.018

・問 13 主な職場はどこですか

男性は大学病院勤務が 14.7%、公的病院勤務が 24.1%であり、女性は公的病院勤務が 22.5%、診療所が 30.3%、大学病院勤務は 13.6%であった。

Total

Q13	1:男 (≤39)	2:男 (40-59)	3:男 (≥60)	4:女 (≤39)	5:女 (40-59)	6:女 (≥60)	Total
1:大学病院	323	310	24	272	65	.	994
2:公的病院	<u>412</u>	<u>595</u>	69	<u>394</u>	153	13	1636
3:私的病院	165	286	100	237	212	34	1034
4:診療所	62	894	649	86	<u>458</u>	<u>206</u>	2355
5:研究所	17	22	1	14	9	.	63
6:行政機関	6	26	14	17	57	10	130
88:その他	16	48	79	23	47	16	229
不明	61	163	130	58	69	28	509
Total	1062	2344	1066	1101	1070	307	6950

婚姻状況別に見た職場(問 3 別に見た問 13)

> Q3 1:未婚

Q13	1:男 (≤39)	2:男 (40-59)	3:男 (≥60)	4:女 (≤39)	5:女 (40-59)	6:女 (≥60)	Total
1:大学病院	97	8	.	143	18	.	266
2:公的病院	<u>128</u>	<u>20</u>	.	<u>188</u>	28	4	368
3:私的病院	50	13	.	96	25	1	185
4:診療所	4	14	4	9	<u>33</u>	<u>16</u>	80
5:研究所	5	1	.	5	2	.	13
6:行政機関	3	1	.	4	2	2	12
88:その他	3	.	1	6	8	2	20
不明	11	6	1	24	13	3	58
Total	301	63	6	475	129	28	1002

＞ Q3 2:既婚(事実婚)

Q13	1:男 (≤39)	2:男 (40-59)	3:男 (≥60)	4:女 (≤39)	5:女 (40-59)	6:女 (≥60)	Total
1:大学病院	224	298	24	122	46	.	714
2:公的病院	278	567	67	197	112	7	1228
3:私的病院	113	265	96	136	166	28	804
4:診療所	57	865	620	74	392	138	2146
5:研究所	11	21	1	8	6	.	47
6:行政機関	3	24	14	13	43	8	105
88:その他	13	48	72	17	34	10	194
不明	50	153	121	34	51	21	430
Total	749	2241	1015	601	850	212	5668

＞ Q3 3:離婚・死別

Q13	1:男 (≤39)	2:男 (40-59)	3:男 (≥60)	4:女 (≤39)	5:女 (40-59)	6:女 (≥60)	Total
1:大学病院	1	4	.	7	1	.	13
2:公的病院	6	8	2	9	13	2	40
3:私的病院	2	8	4	5	21	5	45
4:診療所	1	15	24	3	33	51	127
5:研究所	1	.	.	1	1	.	3
6:行政機関	.	1	.	.	11	.	12
88:その他	.	.	6	.	4	4	14
不明	.	4	8	.	5	4	21
Total	11	40	44	25	89	66	275

・子どもの有無別に見た勤務先(問5別に見た問13)

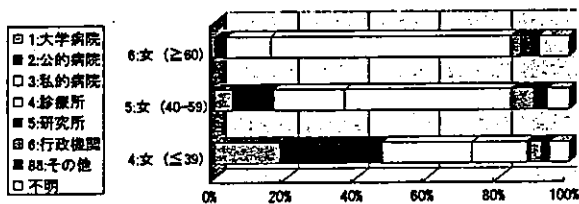
> Q5 1:子供あり

Q13	1:男 (≤39)	2:男 (40-59)	3:男 (≥60)	4:女 (≤39)	5:女 (40-59)	6:女 (≥60)	Total
1:大学病院	172	285	24	75	41	.	597
2:公的病院	<u>222</u>	529	62	<u>120</u>	100	9	1042
3:私的病院	91	250	90	103	169	31	734
4:診療所	52	<u>832</u>	<u>610</u>	64	392	170	2120
5:研究所	8	20	1	5	4	.	38
6:行政機関	3	22	11	11	51	7	105
88:その他	12	46	75	11	33	14	191
不明	34	154	125	22	51	21	407
Total	594	2138	998	411	841	252	5234

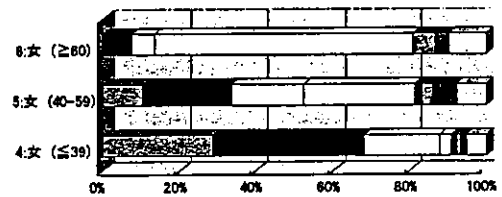
> Q5 2:子供なし

Q13	1:男 (≤39)	2:男 (40-59)	3:男 (≥60)	4:女 (≤39)	5:女 (40-59)	6:女 (≥60)	Total
1:大学病院	150	25	.	197	24	.	396
2:公的病院	<u>190</u>	<u>64</u>	7	<u>272</u>	53	4	590
3:私的病院	74	36	10	133	43	3	299
4:診療所	10	62	<u>35</u>	22	<u>66</u>	35	230
5:研究所	9	2	.	9	5	.	25
6:行政機関	3	4	3	6	6	3	25
88:その他	4	2	4	12	14	2	38
不明	27	9	5	36	18	5	100
Total	467	204	64	687	229	52	1703

子どものある女性医師の勤務先



子どものない女性医師の勤務先



・問 14 現在の立場をお答えください(主たるものをひとつだけ)

Q14	1:男 (≤39)	2:男 (40-59)	3:男 (≥60)	4:女 (≤39)	5:女 (40-59)	6:女 (≥60)	Total
院長	49	832	626	17	232	145	1901
副院長	11	121	38	21	153	36	380
部長	25	390	29	10	99	16	569
医長	143	356	12	94	129	10	744
学長	.	.	3	.	1	.	4
副学長	.	2	5	.	1	.	8
学部長	2	70	34	.	10	5	121
教授	3	63	1	2	11	.	80
助教授	16	118	.	1	19	.	154
講師	1	.	7	5	4	1	18
助手	140	67	.	85	22	.	314
医員	387	62	38	443	90	21	1041
なし	77	9	16	178	91	14	385
その他	137	87	130	186	136	26	702
不明	71	167	127	59	72	33	529
Total	1062	2344	1066	1101	1070	307	6950

開業の場合の院長副院長を別として部長、医長、教授、助教授、講師では女性に比べて男性の割合が高かった。

・問 15 現在の専門分野(主たるものをひとつだけ)

Q15	1:男 (≤39)	2:男 (40-59)	3:男 (≥60)	4:女 (≤39)	5:女 (40-59)	6:女 (≥60)	Total
内科	16	57	49	8	30	18	178
外科	3	6	2	2	2	.	15
小児科	935	2003	832	989	888	248	5895
産科	1	2	1	.	1	1	6
婦人科	.	1	1
整形外科	1	1
形成外科	1	.	1	.	.	.	2
皮膚科	5	1	6
耳鼻咽喉科	.	1	.	.	1	.	2
眼科	.	.	1	1	1	.	3
泌尿器科	1	.	1
麻酔科	3	1	.	.	1	.	5
放射線科	1	1	.	2	2	.	6
神経精神科	5	4	4	6	10	2	31
基礎医学	19	17	.	6	6	.	48
社会医学	2	25	11	6	16	1	61
リハビリ	.	2	2	.	.	1	5
なし	3	2	3	8	1	1	18
その他	12	51	37	21	39	7	167
999	60	171	123	52	66	27	499
Total	1062	2344	1066	1101	1070	307	6950

・問 16 一ヶ月に当直は何回

1ヶ月の当直回数は男性で 2.22±3.28 日、女性で 1.77±2.83 日であった。

当直回数は、大学病院の 39 歳以下の男性が 4.95±2.37 で最も多く、次いで同年齢群の男性の公的病院、私的病院、女性の大学病院、40-59 歳の男性の公的病院、私的病院、大学病院、女性の公的病院、私的病院、大学病院の順であった。

Total

		性別×年齢						Total
		1:男 (≤39)	2:男 (40-59)	3:男 (≥60)	4:女 (≤39)	5:女 (40-59)	6:女 (≥60)	
Q16	対象数	1000	2150	840	1043	976	230	6239
	欠測数	62	194	226	58	94	77	711
	平均値	<u>4.256</u>	<u>1.854</u>	<u>0.713</u>	<u>2.812</u>	<u>0.902</u>	<u>0.717</u>	<u>2.055</u>
	標準偏差	2.801	2.959	3.445	2.682	2.399	3.458	3.133

職場別当直回数(問 13 別の問 16)

➤ Q13 1:大学病院

		性別×年齢					Total
		1:男 (≤39)	2:男 (40-59)	3:男 (≥60)	4:女 (≤39)	5:女 (40-59)	
当直 回数	対象数	320	306	23	272	65	986
	欠測数	3	4	1	0	0	8
	平均値	<u>4.947</u>	<u>2.497</u>	<u>0.261</u>	<u>3.614</u>	<u>1.677</u>	<u>3.494</u>
	標準偏差	2.366	2.302	1.251	2.592	2.137	2.664

➤ Q13 2:公的病院

		性別×年齢						Total
		1:男 (≤39)	2:男 (40-59)	3:男 (≥60)	4:女 (≤39)	5:女 (40-59)	6:女 (≥60)	
当直 回数	対象数	410	595	69	391	153	11	1629
	欠測数	2	0	0	3	0	2	7
	平均値	<u>4.405</u>	<u>2.837</u>	<u>0.565</u>	<u>3.384</u>	<u>2.092</u>	<u>1.182</u>	<u>3.185</u>
	標準偏差	2.743	2.154	1.323	2.429	2.213	2.316	2.533

➤ Q13 3:私の病院

		性別×年齢						Total
		1:男 (≤39)	2:男 (40-59)	3:男 (≥60)	4:女 (≤39)	5:女 (40-59)	6:女 (≥60)	
当直 回数	対象数	164	285	96	234	211	32	1022
	欠測数	1	1	4	3	1	2	12
	平均値	<u>4.226</u>	<u>2.737</u>	<u>1.031</u>	<u>2.402</u>	<u>1.246</u>	<u>1.156</u>	<u>2.382</u>
	標準偏差	2.707	2.66	2.159	2.75	2.796	2.438	2.855

➤ Q13 4:診療所

		性別×年齢						Total
		1:男 (≤39)	2:男 (40-59)	3:男 (≥60)	4:女 (≤39)	5:女 (40-59)	6:女 (≥60)	
当直 回数	対象数	60	857	555	85	428	160	2145
	欠測数	2	37	94	1	30	46	210
	平均値	1.067	0.767	0.798	0.271	0.318	0.681	0.668
	標準偏差	2.629	3.419	4.091	1.755	2.312	3.94	3.401

➤ Q13 5:研究所

		性別×年齢					Total
		1:男 (≤39)	2:男 (40-59)	3:男 (≥60)	4:女 (≤39)	5:女 (40-59)	
当直 回数	対象数	17	22	1	13	9	62
	欠測数	0	0	0	1	0	1
	平均値	2.412	0.136	0	1.231	0	0.968
	標準偏差	2.21	0.64	.	2.421	0	1.89

➤ Q13 6:行政機関

		性別×年齢						Total
		1:男 (≤39)	2:男 (40-59)	3:男 (≥60)	4:女 (≤39)	5:女 (40-59)	6:女 (≥60)	
当直 回数	対象数	6	26	13	17	56	8	126
	欠測数	0	0	1	0	1	2	4
	平均値	0	0.423	0	0.059	0.018	0	0.103
	標準偏差	0	1.102	0	0.243	0.134	0	0.534

➤ Q13 88:その他

		性別×年齢						Total
		1:男 (≤39)	2:男 (40-59)	3:男 (≥60)	4:女 (≤39)	5:女 (40-59)	6:女 (≥60)	
当直 回数	対象数	16	48	72	23	47	16	222
	欠測数	0	0	7	0	0	0	7
	平均値	2.063	1.292	0.097	0.435	0.851	0.375	0.712
	標準偏差	3.336	2.405	0.535	1.199	1.744	1.025	1.809

問 17 一ヶ月に休日は何回ありますか(学会参加や会議出席は除く)

Q17	1:男 (≤39)	2:男 (40-59)	3:男 (≥60)	4:女 (≤39)	5:女 (40-59)	6:女 (≥60)	Total
ない	200	113	25	151	26	4	519
1~4日	<u>623</u>	<u>1095</u>	271	<u>493</u>	<u>381</u>	88	2951
5~7日	188	881	<u>422</u>	228	339	<u>102</u>	2160
8日以上	41	234	281	212	307	90	1165
不明	10	21	67	17	17	23	155
Total	1062	2344	1066	1101	1070	307	6950

男性女性ともに1~4日と回答したものが最も多く男性で44.5%、女性で38.8%をしめた。休日がないと回答したものは男女ともに7%程度であった。

・問 18 現在の仕事の状況の満足度

女性では収入、地位に満足しているものが半数を占めたが労働時間、家庭とのバランスに関しては満足、どちらともいえない、過重であるがそれぞれ3割ずつを占めた。労働時間については男性も過重であるところたえたものが4割を超え、長時間労働が小児科医の負担となっていることをうかがわせる。

収入

Total

収入	1:男 (≤ 39)	2:男 (40-59)	3:男 (≥ 60)	4:女 (≤ 39)	5:女 (40-59)	6:女 (≥ 60)	Total
満足している	343	1008	494	444	625	164	3078
どちらともいえない	282	628	320	279	262	64	1835
過重である	6	20	8	5	7	2	48
もの足りない	424	663	176	341	158	46	1808
不明	7	25	68	32	18	31	181
Total	1062	2344	1066	1101	1070	307	6950

勤務形態別の収入に関する満足度(問 11 別の問 18 の 1)

> 勤務形態 1:常勤

収入	1:男 (≤ 39)	2:男 (40-59)	3:男 (≥ 60)	4:女 (≤ 39)	5:女 (40-59)	6:女 (≥ 60)	Total
満足している	248	352	100	272	210	27	1209
どちらともいえない	198	335	40	168	98	6	845
過重である	3	10	1	2	3		19
もの足りない	243	386	24	174	67	4	898
不明	2	5	10	16	5	4	42
Total	694	1088	175	632	383	41	3013

> 勤務形態 2:非常勤

収入	1:男 (≤39)	2:男 (40-59)	3:男 (≥60)	4:女 (≤39)	5:女 (40-59)	6:女 (≥60)	Total
満足している	24	2	34	79	55	17	211
どちらともいえない	32	5	16	71	37	4	165
過重である	2	.	.	2	.	.	4
もの足りない	100	4	6	103	32	4	249
不明	2	.	7	13	3	4	29
Total	160	11	63	268	127	29	658

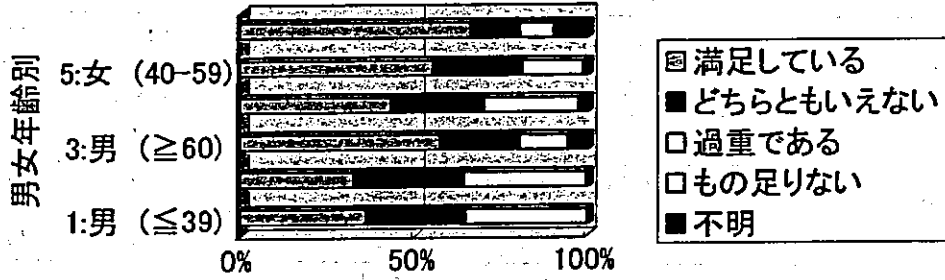
> 勤務形態 3:開業医

収入	1:男 (≤39)	2:男 (40-59)	3:男 (≥60)	4:女 (≤39)	5:女 (40-59)	6:女 (≥60)	Total
満足している	17	441	228	19	201	73	979
どちらともいえない	13	159	194	4	63	34	467
過重である	1	6	6	.	2	2	17
もの足りない	11	105	100	4	26	26	272
不明	.	8	26	1	3	14	52
Total	42	719	554	28	295	149	1787

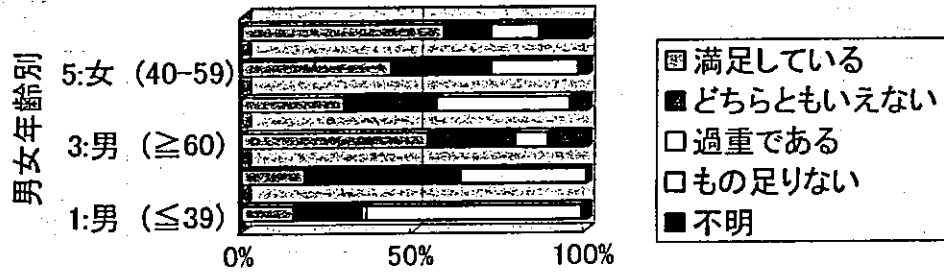
> 勤務形態 その他

収入	1:男 (≤39)	2:男 (40-59)	3:男 (≥60)	4:女 (≤39)	5:女 (40-59)	6:女 (≥60)	Total
満足している	54	213	132	74	159	47	679
どちらともいえない	39	129	70	36	64	20	358
過重である	.	4	1	1	2	.	8
もの足りない	70	168	46	60	33	12	389
不明	3	12	25	2	7	9	58
Total	166	526	274	173	265	88	1492

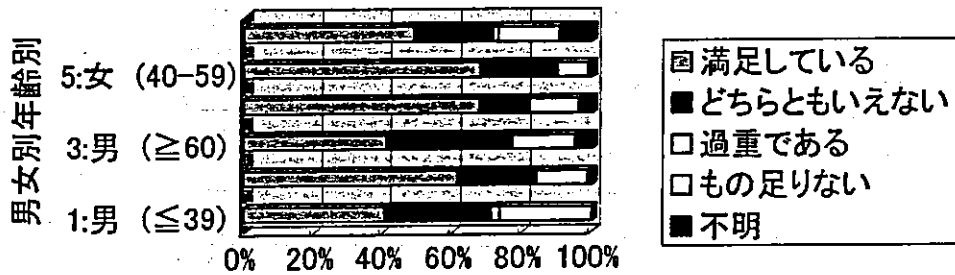
常勤医の収入についての満足度



非常勤医の収入への満足度



開業医の収入への満足度



子どもの有無別の収入に関する満足度(問5別の問18の1)

> Q5 1:子供あり

収入	1:男 (≤39)	2:男 (40-59)	3:男 (≥60)	4:女 (≤39)	5:女 (40-59)	6:女 (≥60)	Total
満足している	184	924	462	184	516	137	2407
どちらともいえない	168	573	303	94	200	57	1395
過重である	4	19	7		4	1	35
もの足りない	232	601	164	111	107	34	1249
不明	6	21	62	22	14	23	148
Total	594	2138	998	411	841	252	5234

> Q5 2:子供なし

収入	1:男 (≤39)	2:男 (40-59)	3:男 (≥60)	4:女 (≤39)	5:女 (40-59)	6:女 (≥60)	Total
満足している	158	84	29	258	109	25	663
どちらともいえない	114	53	16	184	62	7	436
過重である	2	1	1	5	3	1	13
もの足りない	192	62	12	230	51	12	559
不明	1	4	6	10	4	7	32
Total	467	204	64	687	229	52	1703

女性医師の収入への満足度

