

- ③代替医師の雇用が不可能なため、他の医師に精神的、肉体的に極端な負担がかかる。
- ④患者の立場からは、いつも診てもらっていた医師が休むので、他の代替の医師に十分に理解してもらえるか否か不安に思う。
- ⑤育児に要する時間があるので、時間的制約があり、勤務時間を超え長時間連続して病院に残り、いつでも患者の要求に応ずることはできない。
- ⑥子の病気などで、突発的に病院勤務を休まなければならないことがある。

2. 母でありながら医師として勤務継続する場合の子への影響

(1) 家庭外保育によるもの

- ①集団生活により、感染の機会が増し、特に入園1,2年間の、感染機会増大による身体的負担およびそれに伴う精神的負担。
- ②毎日の母（保護者）からの分離体験。
- ③保育者を他の子と分け合わなければならない。
- ④家とは異なる生活（社会生活）に慣れなければならない。長時間保育や24時間保育による社会生活時間延長による疲労。
- ⑤保育者が複数にわたる場合、それぞれの保育者と安定した関係（愛着）を確立しなければならない。

(2) 母親が就業しており、仕事の負荷が大きく、接触時間が短く、親の緊張・不安が強い場合の家庭内における負担

- ①親の緊張・不安の増大による mothering の欠如、家庭の団らん消失（子への受容的時間：のんびり、ゆったり何でも表現して話せ、苦痛に共感してもらい、感動を分け合う空間/時間の短縮）。
- ②子の要求にいつでも応ずることが不可能なため、親の子に対する先取り過干渉。
- ③子の過剰適応（良い子にしていないと愛されないと感じる）。思春期の葛藤増強、などが挙げられる。

IV. 問題解決のための支援体制案

1. 子育て支援

(1) 行政に期待されること

1) 安心していつでも預けられる保育園の充実、保育サービスの柔軟性と多様化

①最も望まれるのは、病院内の保育園、病児等保育施設の設置

②保育園入園制度上の改善点

- 在住市区町村以外の保育園でも、勤務地が存在している場合にはその市町村の認可保育園に入園可能とする（対策としては都道府県、国立の保育園を作るか、国や都道府県が補助する。現在システムとしては改善されているが順番待ちの現状）。

- 妊娠中から交渉でき、入園可能か否か予測が立てられる。

- 申込み時に常勤でなくても、実質的にその後常勤同様の勤務であるという証明があれば、あるいは複数のパート勤務であっても入園可能とする。

- 保育園への途中入所の受け入れ。

③保育サービスの充実と多様化

- 保育園における感染対策の強化。

- 保母が受け持つ子の数の減少。

- 延長保育、24時間保育。

- 病児等保育の充実（内容の充実、勤務時間内に短時間でも子の様子を見に行かれる環境整備など）。

2) 学童保育の改善と充実

①保育園における卒園児に対する学童保育の導入（憩いの場、学校であったことを直ちに話せる場の提供）

②居住地、学校との地理的問題改善、時間の延長

3) 保育施設・ベビーシッターなど利用可能システムに関する情報公開の充実

4) 学会における託児施設の充実およびそれに対する公的補助

(2) 子育て中の医師に期待されること

1) 短時間でものんびりと子と向き合える時間の確保(共感, 感動の共有への努力, 子は非言語性情報に敏感), 子と過ごす時間を楽しむこと

2) 子との手紙, 連絡ノート(ほめること, 信じて待つこと)などによる保護者としての役割の充実

2. 勤務制度における改善

①社会保険の確保を意識した勤務形態の多様性の導入, 再雇用支援

複数主治医制, 交代主治医制, シフト制, グループ制, ワークシェア.

②育児中の女性医師雇用施設に対する優遇処置(高い評価), 補助

現実問題として少人数で業務を行っている場合には, 他の医師への負担が非常に増加する. あらかじめ産休の予算措置は不可能で, 現実に代替医師を得ることは困難であり, 少人数で休みの医師の分を働くことが強いられる. したがって法律で保障されている制度でも, 休みを取りづらく退職や休職につながっている.

③代替教員制度のように代替医師制度の確立とそれに対する公的評価の必要性

3. 医療資源としての活用

どの制度が整備されても, 代替の医師の存在が必要である. 代替医師を手当てするにしても, 人材の存在を明らかにしておき, 契約医療機関を明確にして準備状態を作っておく. 現在公的に行われている医師, 看護師などの実態調査から, 常勤をもたない人材を選び, 地域別に振り分け, 学会, 医師会, 出身校などで, 再教育し, 登録し, 要望に合わせて派遣の紹介をするなどのシステム作りが重要. 代替医師派遣およびその経済的支援体制があれば, 法制化された支援

体制が, 実際に運用可能となる.

4. 生涯教育, 再教育への支援

①各学会, 研究会などにおける託児施設普及

②通信教育, インターネットなどを用いた遠隔教育による学会参加を認める制度

③復職にあたり, 臨床実技を含む再研修制度の促進が望まれる

おわりに

医師というプロフェッショナルとして100%働きたい育児中の男女がプロフェッショナルとして働ける体制を作るために, 保育所整備や保育情報網を確保し, 仕事を一時軽減し育児を重視したい医師には, 仕事を軽減する体制として多様な労働形態を提案すべきである.

他の職業でも同様だが, どんなに優れた医師にとっても日々の診療は労働であると同時に生涯教育の一端でもある. この労働性と研修性という二面性もあって, 現在の日本の医師は, 男女を問わず, ある意味では過重労働を強いられている. 多くの常勤医師は週70時間労働をこなし, 日本の医療は医師の聖職意識によって支えられているのが現実であり, 医療全体のあり方についても再考する必要がある.

参考文献

- 1) 大澤真木子, 西蔭美和, 伊藤万由里他: 女性医師と病院医学部女子学生と大学医局における女性医師—東京女子医科大学を中心に—. 病院 2002; 61(9): 716—721.
- 2) 東京都医師会女性会員問題検討委員会委員(清水美津子, 道永麻里, 加藤由美子他): 女性医師の活性化について(答申)平成15年3月. 東京医師会誌 2003; 56(8): 1254—1279.
- 3) 厚生労働科学研究費補助金(子ども家庭総合研究事業)「小児科産科若手医師の確保・育成に関する研究/女性医師の職域での環境改善のための方針の検討」平成14年度分担研究報告書.

(ラジオたんぱ; 平成15年9月2日放送)

女性医師の支援に関する研究

—日本小児科学会会員へのアンケート調査結果を中心に—

[分担研究者]

大澤真木子 東京女子医科大学小児科

[研究協力者]

加藤 郁子 東京女子医科大学衛生学公衆衛生学二
猪子 香代 東京都精神医学総合研究所児童思春期部門
岡本 和美 奈良県医師会
河西 悦子 神奈川県衛生部
溝部 達子 溝部子どもクリニック
三石知左子 葛飾赤十字産院
桃井真里子 自治医科大学小児科
山上実千子 恵仁堂医院
清野 佳紀 大阪厚生年金病院 (元・日本小児科学会担当理事)
古川 漸 山口大学医学部小児科 (日本小児科学会担当理事)
貴田 嘉一 愛媛大学医学部小児科 (日本小児科学会担当理事)
衛藤 義勝 慈恵会医科大学小児科 (日本小児科学会会長)

問 1	年齢	3
問 2	性別	4
問 3	婚姻の有無	4
問 4	主に家事をしている人は誰ですか(ひとつだけ○)	5
問 5	お子さんはいらっしゃいますか	7
問 6	現在、卒後何年目ですか	8
問 7	現在の年収をお答えください	8
>	勤務形態別に見た年収(問 11 別の問 7)	9
問 8	現在働いていますか	12
問 9	(問 8 でいいえと答えた方) 現在職場に籍はありますか	13
問 10	主な勤務地 (現在)	13
問 11	現在の主な勤務形態(職種)	14
>	未婚既婚別の勤務形態	16
>	子どもの有無別の勤務形態(問 5 別の問 11)	17
問 12	現在の 1 週間の実労働時間	19
>	子どもの有無別に見た実労働時間	20
>	勤務形態別に見た実労働時間(問 11 別に見た問 12)	21
>	勤務先別に見た実労働時間(問 13 別に見た問 12)	23
問 13	主な職場はどこですか	25
>	婚姻状況別に見た職場(問 3 別に見た問 13)	25
>	子どもの有無別に見た勤務先(問 5 別に見た問 13)	27
問 14	現在の立場をお答えください(主たるものをひとつだけ)	28
問 15	現在の専門分野(主たるものをひとつだけ)	29
問 16	一ヶ月に当直は何回	30
>	職場別当直回数(問 13 別の問 16)	30
問 17	一ヶ月に休日は何回ありますか(学会参加や会議出席は除く)	33
問 18	現在の仕事の状況の満足度	34
>	勤務形態別の収入に関する満足度(問 11 別の問 18 の 1)	34
>	子どもの有無別の収入に関する満足度(問 5 別の問 18 の 1)	37
>	勤務形態別の地位への満足度	38
>	子どもの有無別の地位への満足度	40
>	勤務形態別の労働時間への満足度	41
>	子どもの有無別の労働時間への満足度	43
>	勤務形態別の技能・能力の発揮への満足度	44
>	子どもの有無別の技能・能力の発揮への満足度	46
>	勤務形態別家庭とのバランスの満足度	47

> 子どもの有無別の家庭とのバランスの満足度	49
問 19 これまでに休職したことがありますか	50
> 婚姻状況別の休職経験	50
> 子どもの有無別の休職経験	51
問 20 問 19 ではいと答えた人は卒後何年目に休職したか	52
問 21 これまでに専門分野を変更したことがあるか	52
> 子どもの有無別専門分野の変更経験	53
問 22 問 21 ではいと答えた人は卒後何年目に転向したか	54
問 23 問 21 ではいと答えた人の転向前の専門分野	55
問 24 仕事をしていない、または休職したことがある場合、その理由	55
問 25 これまでに非常勤としてのみ勤務したことがあるか	57
問 26 問 25 ではいと答えた人は卒後何年目に非常勤となったか	57
問 27 開業している方は卒後何年目に開業したか	58
問 28 充実した仕事を続けるため支障になっているもの(当てはまるものすべて)	59
問 29 あなたの仕事が充実するために次のものは必要ですか(ひとつずつについて回答) ..	68
問 30 あなたの職場に以下の制度はありますか	77
問 31 またそれを自分が実際に利用しましたか	80
問 32 またそれは一般的に必要なだと思いますか	83
問 33 通常の勤務中、子どもはどうしているか (当てはまるものすべて)	88
問 34 勤務に当たって次のことは問題になったか	91
問 35 問 34 のような問題にどのように対応したか(当てはまるものすべて)	98

全国の小児科医師現状調査

調査の概要

対象

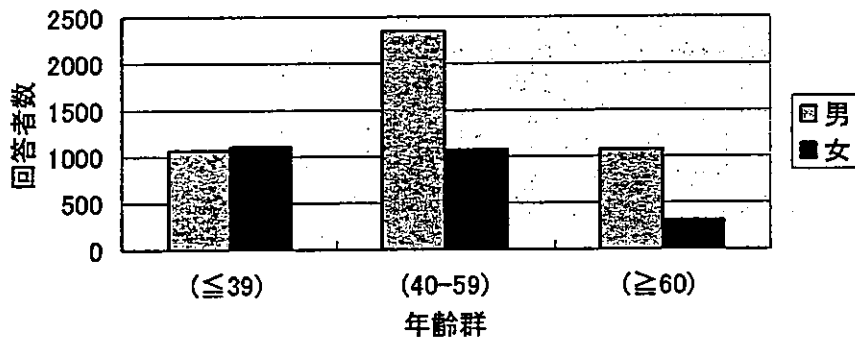
小児科学会会員名簿をもとに 2004 年 1 月 郵送自記入式無記名アンケート調査を行った。

送付は全18110通、返送数 6950 通、有効回答率は38.4%であった。男性では 40-59 歳群の回答が最も多く他の 3 群の倍であった。女性では 39 歳未満群と 40-59 歳群では、ほぼ同数であった。

問 1 年齢

		性別×年齢						Total
		1:男 (≤39)	2:男 (40-59)	3:男 (≥60)	4:女 (≤39)	5:女 (40-59)	6:女 (≥60)	
年齢	対象数	1062	2344	1066	1101	1070	307	6950
	欠測数	0	0	0	0	0	0	0
	平均値	33.112	48.495	70.505	32.372	48.302	68.772	47.832
	標準偏差	4.057	5.23	6.702	3.963	5.567	6.911	14.049

男女別年齢別回答者数



問2 性別

性別	1:男 (≤39)	2:男 (40-59)	3:男 (≥60)	4:女 (≤39)	5:女 (40-59)	6:女 (≥60)	Total
1:男	1062	2344	1066	0	0	0	4472
2:女	0	0	0	1101	1070	307	2478
Total	1062	2344	1066	1101	1070	307	6950

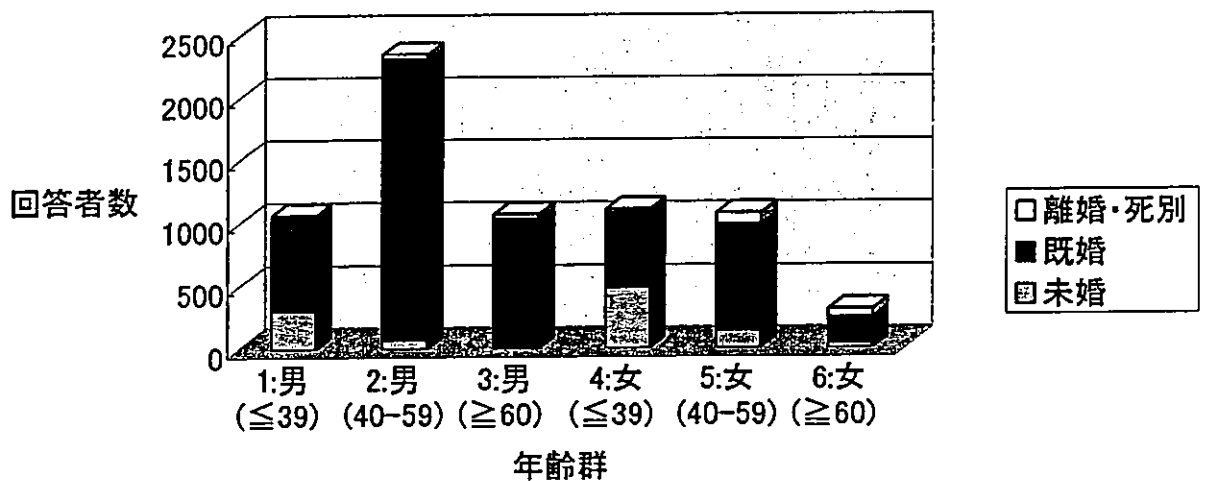
回答者は男性 4472 人 (64.3%)、女性 2478 人 (35.7%) であり、平均年齢は男性 50.01±14.08 歳、女性 43.76±13.05 歳であった。年齢幅は男性 24 から 100 歳、女性 24 歳から 92 歳であった。

問3 婚姻の有無

婚姻の有無	1:男 (≤39)	2:男 (40-59)	3:男 (≥60)	4:女 (≤39)	5:女 (40-59)	6:女 (≥60)	Total
未婚	301	63	6	475	129	28	1002
既婚	749	2241	1015	601	850	212	5668
離婚・死別	11	40	44	25	89	66	275
不明	1	0	1	0	2	1	5
Total	1062	2344	1066	1101	1070	307	6950

既婚者は全回答者のうち 5668 人 (81.6%) で、男性 4005 人 (男性回答者の 89.6%)、女性 1472 人 (女性回答者の 59.4%) であった。

男女年齢群別の婚姻状況



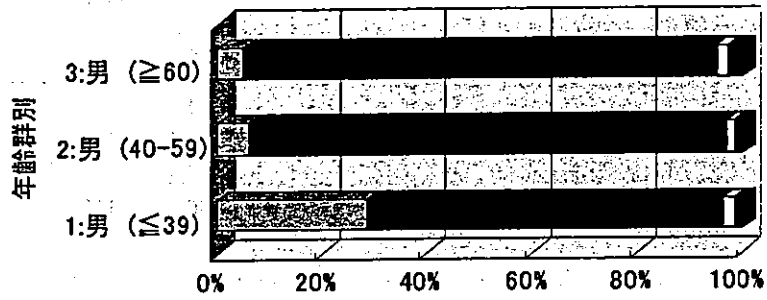
問4 主に家事をしている人は誰ですか(ひとつだけ○)

主に家事をする人	1:男 (≤39)	2:男 (40-59)	3:男 (≥60)	4:女 (≤39)	5:女 (40-59)	6:女 (≥60)	Total
本人	303	143	53	953	858	219	2529
配偶者	717	2122	957	20	9	4	3829
両親	26	40	1	98	90	.	255
ホームヘルパー	3	10	25	8	66	39	151
その他	8	26	29	8	39	41	151
不明	5	3	1	14	8	4	35
Total	1062	2344	1066	1101	1070	307	6950

本人と答えた 2529 人のうち男性 499 人 (19.7%) 女性 2030 人 (80.3%)、配偶者と答えた 3829 人のうち男性 3796 人 (99.1%) 女性 33 人 (0.9%) で家事の担い手はほとんどが女性であった。両親、ホームヘルパーと答えたものはそれぞれ 255 人 (3.7%)、151 人 (2.2%) であった。

主な家事の担い手(男性)

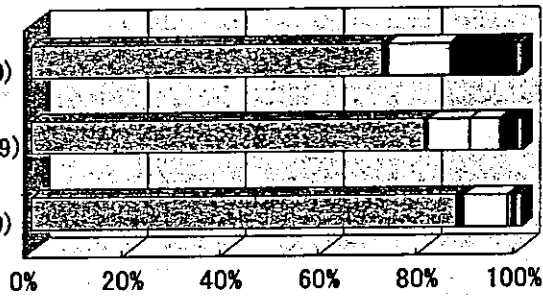
- 本人
- 配偶者
- 両親
- ホームヘルパー
- その他
- 不明



主な家事の担い手(女性)

年 齢 群 別

- 6:女 (≥60)
- 5:女 (40-59)
- 4:女 (≤39)



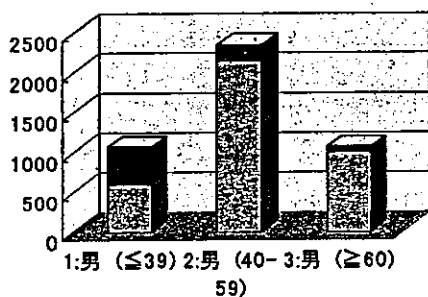
- 本人
- 配偶者
- 両親
- ホームヘルパー
- その他
- 不明

・問5 お子さんはいらっしゃいますか

子どもの有無	1:男 (≤39)	2:男 (40-59)	3:男 (≥60)	4:女 (≤39)	5:女 (40-59)	6:女 (≥60)	Total
いる	594	2138	998	411	841	252	5234
いない	467	204	64	687	229	52	1703
不明	1	2	4	3	.	3	13
Total	1062	2344	1066	1101	1070	307	6950

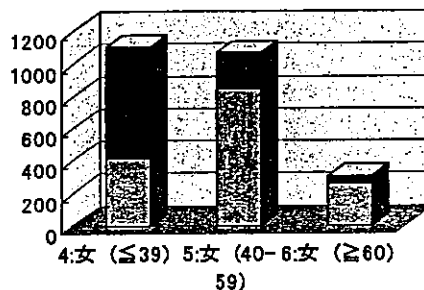
子どもがいると答えたものは5234人(75.3%) いないと答えたものは1703人(24.5%) 不明13人(0.2%)であった。男性回答者のうち子どもがあるものは3730人(83.4%) いないものは735人(16.4%) 女性回答者のうち子どもがあるものは1504人(60.7%) いないものは968人(39.1%)であった。女性は39歳未満では子供がいない割合が居る割合より多かった。

男性年齢別の子どもの有無



□いる ■いない ▨不明

女性年齢別子どもの有無



□いる ■いない ▨不明

問6 現在、卒後何年目ですか

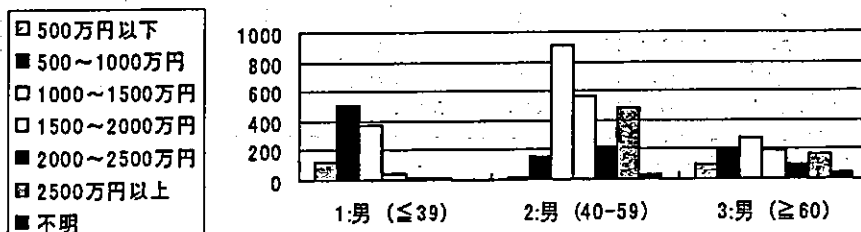
卒後年数	性別×年齢						Total
	1:男 (≤39)	2:男 (40-59)	3:男 (≥60)	4:女 (≤39)	5:女 (40-59)	6:女 (≥60)	
対象数	1060	2335	1047	1098	1066	300	6906
欠測数	2	9	19	3	4	7	44
平均値	8.24	22.582	44.196	7.802	23.183	43.873	22.325
標準偏差	4.1	5.521	9.317	3.844	5.991	8.318	13.919

現在の卒後年数は平均 22.33±13.93 年（男性 24.25±14.03 年、女性 18.85±13.01 年）であった。

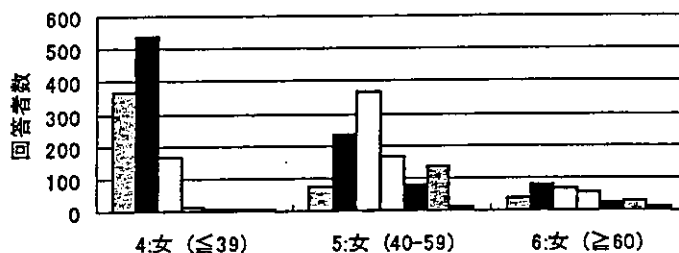
問7 現在の年収をお答えください

現在の年収	1:男 (≤39)	2:男 (40-59)	3:男 (≥60)	4:女 (≤39)	5:女 (40-59)	6:女 (≥60)	Total
500万円以下	129	11	94	364	77	35	710
500～1000万円	501	151	206	541	235	79	1713
1000～1500万円	370	898	272	167	364	69	2140
1500～2000万円	45	560	186	13	167	56	1027
2000～2500万円	8	226	101	4	83	24	446
2500万円以上	8	474	171	6	133	34	826
不明	1	24	36	6	11	10	88
Total	1062	2344	1066	1101	1070	307	6950

男性年齢別の年収



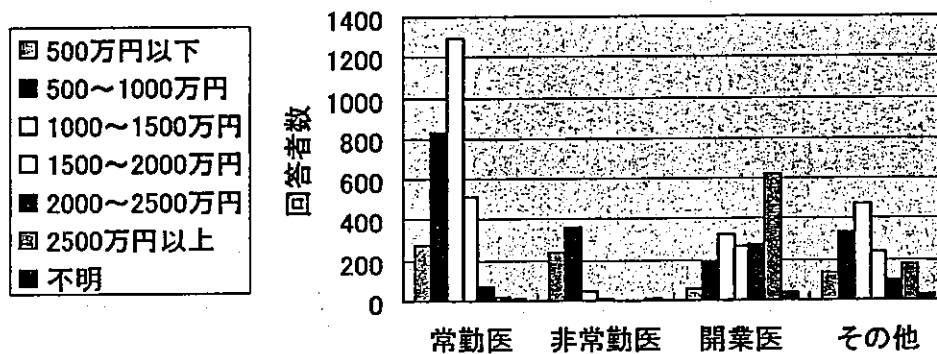
女性年齢別の年収



勤務形態別に見た年収(問 11 別の問 7)

勤務医に於いては、常勤医の 39 歳未満の男女、非常勤医の全ての年齢群で年収 500-1000 万の回答が最も多かったが、常勤の 40-59 歳群の男女、男性の 60 歳以上では 100-1500 万の回答が最も多かった。開業医に於いては、40-59 歳群の男女、男性の 60 歳以上では 2500 万以上の回答が最もおこった。

勤務形態別の年収



➤ 勤務形態 1: 常勤(研修医、常勤の勤務医)の場合

現在の年収	1: 男 (≤39)	2: 男 (40-59)	3: 男 (≥60)	4: 女 (≤39)	5: 女 (40-59)	6: 女 (≥60)	Total
500 万円以下	79	3	10	167	12	2	273
500~1000 万円	<u>289</u>	74	31	<u>336</u>	86	11	827
1000~1500 万円	291	<u>598</u>	67	116	<u>211</u>	11	1294
1500~2000 万円	31	353	46	9	62	12	513
2000~2500 万円	3	42	15	0	7	3	70
2500 万円以上	0	14	4	0	3	1	22
不明	1	4	2	4	2	1	14
Total	694	1088	175	632	383	41	3013

＞ 勤務形態 2:非常勤 (非常勤の勤務医)の場合

現在の年収	1:男 (≤39)	2:男 (40-59)	3:男 (≥60)	4:女 (≤39)	5:女 (40-59)	6:女 (≥60)	Total
500万円以下	30	2	12	137	46	7	234
500～1000万円	120	6	34	118	68	15	361
1000～1500万円	10	1	15	10	11	3	50
1500～2000万円	0	2	1	1	1	0	5
2000～2500万円	0	0	0	0	0	1	1
2500万円以上	0	0	0	0	1	1	2
不明	0	0	1	2	0	2	5
Total	160	11	63	268	127	29	658

＞ 勤務形態 3:開業医

現在の年収	1:男 (≤39)	2:男 (40-59)	3:男 (≥60)	4:女 (≤39)	5:女 (40-59)	6:女 (≥60)	Total
500万円以下	2	1	43	3	4	10	63
500～1000万円	9	25	92	5	28	33	192
1000～1500万円	14	88	115	10	58	38	323
1500～2000万円	7	90	89	1	52	29	268
2000～2500万円	5	136	68	4	50	14	277
2500万円以上	5	366	123	5	101	21	621
不明	0	13	24	0	2	4	43
Total	42	719	554	28	295	149	1787

➤ 勤務形態 その他

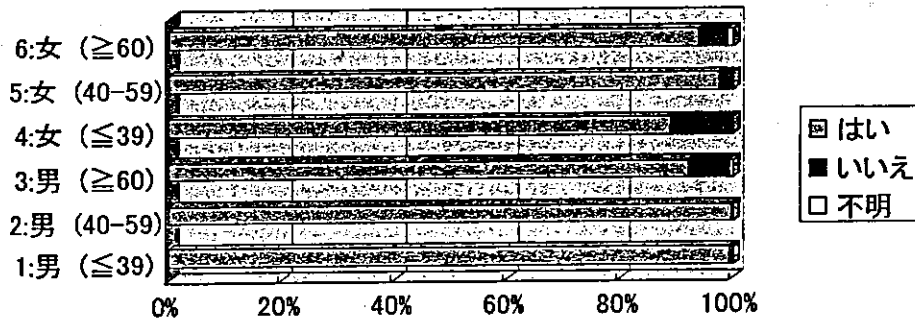
現在の年収	1:男 (≤39)	2:男 (40-59)	3:男 (≥60)	4:女 (≤39)	5:女 (40-59)	6:女 (≥60)	Total
500万円以下	18	5	29	57	15	16	140
500～1000万円	83	46	49	82	53	20	333
1000～1500万円	55	211	75	31	84	17	473
1500～2000万円	7	115	50	2	52	15	241
2000～2500万円	.	48	18	.	26	6	98
2500万円以上	3	94	44	1	28	11	181
不明	.	7	9	.	7	3	26
Total	166	526	274	173	265	88	1492

・問8 現在働いていますか

Q8	1:男 (≤39)	2:男 (40-59)	3:男 (≥60)	4:女 (≤39)	5:女 (40-59)	6:女 (≥60)	Total
はい	1055	2331	981	980	1044	288	6679
いいえ	6	11	77	120	25	15	254
不明	1	2	8	1	1	4	17
Total	1062	2344	1066	1101	1070	307	6950

現在働いているものは6651人(96.1%) 男性4350人(男性就労率97.6%) 女性2301人(女性就労率93.3%)、働いていないものは253人(3.7%)で男性94人(働いていない回答者の37.2%)女性159人(働いていない回答者の62.8%)であった。

現在働いている割合



・問9 (問8でいいえと答えた方) 現在職場に籍はありますか

在籍しているか	1:男 (≤39)	2:男 (40-59)	3:男 (≥60)	4:女 (≤39)	5:女 (40-59)	6:女 (≥60)	Total
はい	4	4	26	53	10	7	104
いいえ	2	6	42	65	14	8	137
不明	0	1	9	2	1	0	13
Total	6	11	77	120	25	15	254

休職中の男性 34 名 (休職男性の 36.2%) 女性 70 名 (休職女性の 44.0%) は在籍していた。39 歳未満の女性、60 歳以上の休職者では在籍していないという回答が在籍者を上回っていた。

問10 主な勤務地 (現在)

主な勤務地 5 つは東京 841 名 (12.2%) 大阪 507 名 (7.3%) 神奈川 420 名 (6.1%) 福岡 336 名 (4.9%) 北海道 308 名 (4.5%) であった。

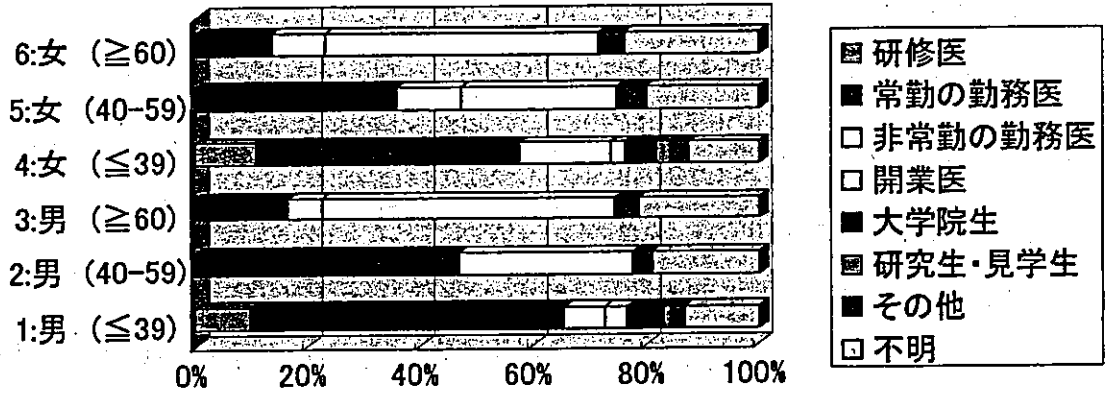
・ 問 11 現在の主な勤務形態(職種)

男性は常勤の勤務医 41.4%、非常勤の勤務医 3.3%、開業医は 29.5%である。女性
は常勤の勤務医 37.9%、非常勤の勤務医 13.2%、開業医は 19%であり、
男性より非常勤の割合が高かった。未婚者では男女の差がなかったが、既婚者
では 40-59 歳の男性に於いて常勤が 46% 開業医が 31% に対し、女性では
常勤が 32.2%、非常勤が 13.3% 開業医が 28.8%であり、さらに 39 歳未満
の女性に注目すると順に 46.2%、21.6%、0.2%であり、男性の 6.7%に比べ
非常勤の割合が高い。さらに子供の有無でみると、40-59 歳においては男性で
常勤が 45.5% 開業医が 31.5%、女性では常勤が 31.6%、非常勤が 13.2% 開
業医が 29.8%とほぼ同様であったが、39 歳未満に注目すると順に男性では
62.1%、5.9%、6.4%に対し女性では 44.01%、25.3%、5.3%と既婚全体及び
子供のいない場合に比べ非常勤の割合が高くなる。

Total

現在の主な勤務形態	1:男 (≤39)	2:男 (40-59)	3:男 (≥60)	4:女 (≤39)	5:女 (40-59)	6:女 (≥60)	Total
研修医	102	1	.	116	2	.	221
常勤の勤務医	592	1087	175	516	381	41	2792
非常勤の勤務医	75	9	63	177	121	29	474
開業医	42	719	554	28	295	149	1787
大学院生	72	1	0	63	3	0	139
研究生・見学生	13	1	0	28	3	0	45
その他	25	80	46	36	49	14	250
不明	141	446	228	137	216	74	1242
Total	1062	2344	1066	1101	1070	307	6950

現在の勤務形態



未婚既婚別の勤務形態

> Q3 1:未婚

主な勤務形態	1:男 (≤39)	2:男 (40-59)	3:男 (≥60)	4:女 (≤39)	5:女 (40-59)	6:女 (≥60)	Total
研修医	76	0	0	93	1	0	170
常勤の勤務医	130	34	1	221	68	8	462
非常勤の勤務医	25	0	0	46	5	3	79
開業医	1	10	3	3	22	10	49
大学院生	26	0	0	31	0	0	57
研究生・見学生	5	0	0	12	0	0	17
その他	6	1	0	12	5	2	26
不明	32	18	2	57	28	5	142
Total	301	63	6	475	129	28	1002

> Q3 2:既婚(事実婚)

主な勤務形態	1:男 (≤39)	2:男 (40-59)	3:男 (≥60)	4:女 (≤39)	5:女 (40-59)	6:女 (≥60)	Total
研修医	25	1	0	21	0	0	47
常勤の勤務医	453	1035	165	278	274	26	2231
非常勤の勤務医	50	9	60	130	113	25	387
開業医	40	699	529	25	245	100	1638
大学院生	46	1	0	31	3	0	81
研究生・見学生	7	1	0	15	3	0	26
その他	19	78	44	24	34	8	207
不明	109	417	217	77	178	53	1051
Total	749	2241	1015	601	850	212	5668

> Q3 3:離婚・死別

主な勤務形態	1:男 (≤39)	2:男 (40-59)	3:男 (≥60)	4:女 (≤39)	5:女 (40-59)	6:女 (≥60)	Total
研修医	1	0	0	2	1	0	4
常勤の勤務医	8	18	9	17	39	7	98
非常勤の勤務医	0	0	3	1	3	1	8
開業医	1	10	21	0	28	38	98
大学院生	0	0	0	1	0	0	1
研究生・見学生	1	0	0	1	0	0	2
その他	0	1	2	0	8	4	15
不明	0	11	9	3	10	16	49
Total	11	40	44	25	89	66	275

子どもの有無別の勤務形態(問5別の問11)

> Q5 1:子供あり

主な勤務形態	1:男 (≤39)	2:男 (40-59)	3:男 (≥60)	4:女 (≤39)	5:女 (40-59)	6:女 (≥60)	Total
研修医	14	1	0	11	0	0	26
常勤の勤務医	369	975	161	181	266	33	1985
非常勤の勤務医	35	9	56	104	111	24	339
開業医	38	674	524	22	251	124	1633
大学院生	37	1	0	14	3	0	55
研究生・見学生	4	0	0	13	3	0	20
その他	16	73	38	17	37	10	191
不明	81	405	219	49	170	61	985
Total	594	2138	998	411	841	252	5234