

＞ 表 10-2-2 2:既婚(事実婚)

主な勤務形態	1:男 (≤39)	2:男 (40-59)	3:男 (60≤)	4:女 (≤39)	5:女 (40-59)	6:女 (60≤)	Total
研修医	25	1	0	21	0	0	47
常勤の勤務医	453	1035	165	278	274	26	2231
非常勤の勤務医	50	9	60	130	113	25	387
開業医	40	699	529	25	245	100	1638
大学院生	46	1	0	31	3	0	81
研究生・見学生	7	1	0	15	3	0	26
その他	19	78	44	24	34	8	207
不明	109	417	217	77	178	53	1051
Total	749	2241	1015	601	850	212	5668

＞ 表 10-2-3 Q3 3:離婚・死別

主な勤務形態	1:男 (≤39)	2:男 (40-59)	3:男 (60≤)	4:女 (≤39)	5:女 (40-59)	6:女 (60≤)	Total
研修医	1	0	0	2	1	0	4
常勤の勤務医	8	18	9	17	39	7	98
非常勤の勤務医	0	0	3	1	3	1	8
開業医	1	10	21	0	28	38	98
大学院生	0	0	0	1	0	0	1
研究生・見学生	1	0	0	1	0	0	2
その他	0	1	2	0	8	4	15
不明	0	11	9	3	10	16	49
Total	11	40	44	25	89	66	275

表 10-3 子どもの有無別の勤務形態(問 5 別の問 11)

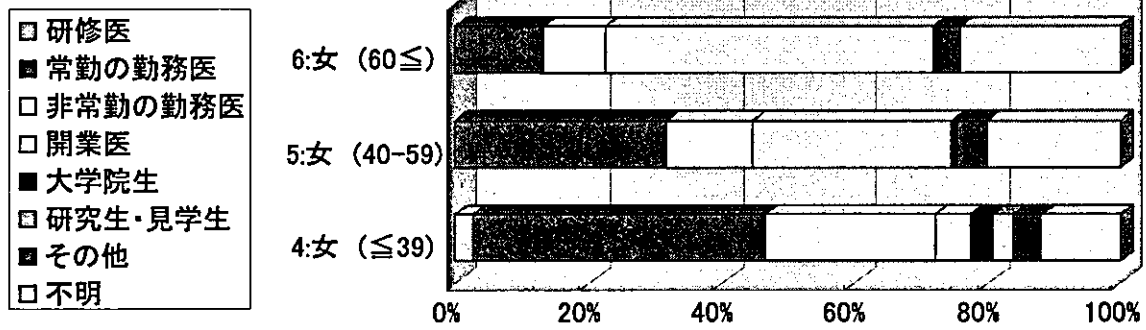
＞ 表 10-3-1 Q5 1:子供あり

主な勤務形態	1:男 (≤39)	2:男 (40-59)	3:男 (60≤)	4:女 (≤39)	5:女 (40-59)	6:女 (60≤)	Total
研修医	14	1	0	11	0	0	26
常勤の勤務医	369	975	161	181	266	33	1985
非常勤の勤務医	35	9	56	104	111	24	339
開業医	38	674	524	22	251	124	1633
大学院生	37	1	0	14	3	0	55
研究生・見学生	4	0	0	13	3	0	20
その他	16	73	38	17	37	10	191
不明	81	405	219	49	170	61	985
Total	594	2138	998	411	841	252	5234

＞ 表 10-3-2 Q5 2:子供なし

主な勤務形態	1:男 (≤39)	2:男 (40-59)	3:男 (60≤)	4:女 (≤39)	5:女 (40-59)	6:女 (60≤)	Total
研修医	88	0	0	105	2	0	195
常勤の勤務医	222	110	13	335	115	8	803
非常勤の勤務医	40	0	7	72	10	4	133
開業医	4	45	27	6	44	24	150
大学院生	35	0	0	49	0	0	84
研究生・見学生	9	1	0	15	0	0	25
その他	9	7	8	19	12	4	59
不明	60	41	9	86	46	12	254
Total	467	204	64	687	229	52	1703

子どものある女性医師の勤務形態



子どものない女性医師の勤務形態

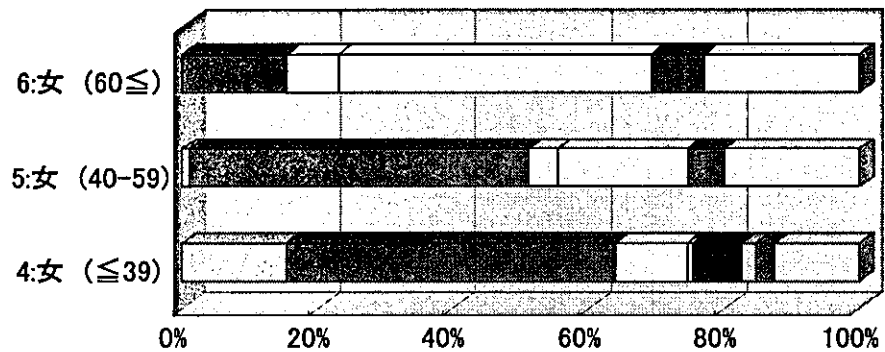


図12 子の有無別女性医師の勤務形態 (表10-3)

11. 現在の1週間の実労働時間 (問12)

1週間の実労働時間は男性 52.80 ± 19.3 時間、女性 46.80 ± 21.35 時間であった。(表11-1、図13)
 子供がいない場合と居る場合では後者の一週間当たりの就労時間平均が39歳未満では23時間、40-59歳では10時間短かった。しかし、いずれも59歳未満に於いては一週間の就労時間は39時間以上であり、労働基準法の労働時間からいえば、常勤の基準をほぼ満たしていた。(図14)勤務形態別に見た実労働時間(表11-3)では、開業医と常勤勤務医を比較するといずれも後者の方が長い。収入の分布と比較すると時間辺りの収入が前者の方が後者よりも高額であることが推測される。特記すべきは非常勤医師でも39歳以下では男性の実働時間の平均は67時間、女性は41時間にもおよんでいた。一方、40-59歳の非常勤医の実働時間は21時間に過ぎなかった。また病院の種類別にみると、大学病院が実働時間は最も長く全年齢の平均で、 66.3 ± 20.3 時間、公的病院 59.1 ± 18.4 、私的病院 49.5 ± 20.4 、診療所 40.5 ± 13.9 の順に平均約10時間ずつ短くなっていった。研究所は 56.3 ± 16.6 時間であった。

図13 男女別一週間の実労働時間 (表11-1)

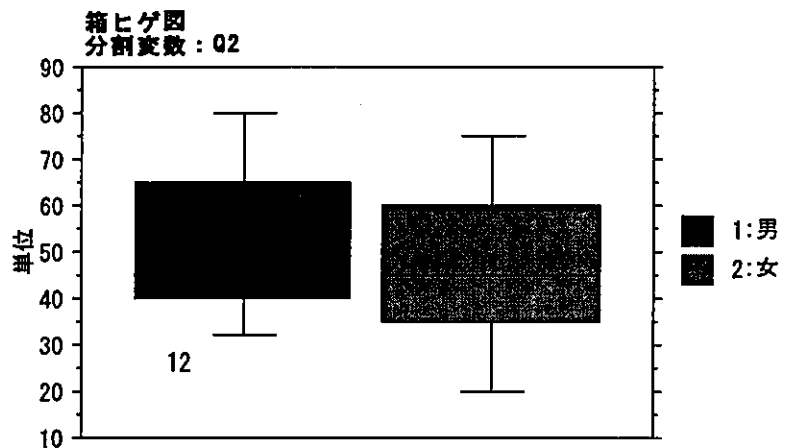


表11-1 (問12) 現在の1週間の実労働時間 Total

		性別×年齢						Total
		1:男 (≤39)	2:男 (40-59)	3:男 (60≤)	4:女 (≤39)	5:女 (40-59)	6:女 (60≤)	
労働時間	対象数	972	2101	869	1015	968	258	6183
	欠測数	90	243	197	86	102	49	767
	平均値	67.386	53.225	35.501	54.902	42.038	33.38	50.656
	標準偏差	19.31	14.782	14.447	23.953	16.026	15.358	20.292

表11-2 問12 現在の1週間の実労働時間子どもの有無別に見た実労働時間

＞ 表11-2-1 Q5 1:子供あり

		性別×年齢						Total
		1:男 (≤39)	2:男 (40-59)	3:男 (60≤)	4:女 (≤39)	5:女 (40-59)	6:女 (60≤)	
労働時間	対象数	544	1913	809	384	761	211	4622
	欠測数	50	225	189	27	80	41	612
	平均値	<u>65.112</u>	<u>53.037</u>	<u>35.59</u>	<u>40.336</u>	<u>39.82</u>	<u>33.142</u>	47.265
	標準偏差	18.464	14.625	14.257	20.501	15.013	15.631	18.56

＞ 表11-2-2 Q5 2:子供なし

		性別×年齢						Total
		1:男 (≤39)	2:男 (40-59)	3:男 (60≤)	4:女 (≤39)	5:女 (40-59)	6:女 (60≤)	
労働時間	対象数	427	186	57	629	207	45	1551
	欠測数	40	18	7	58	22	7	152
	平均値	<u>70.276</u>	<u>55.226</u>	<u>34.404</u>	<u>63.715</u>	<u>50.193</u>	<u>34.956</u>	60.787
	標準偏差	20.008	16.278	17.198	21.452	17	14.233	21.792

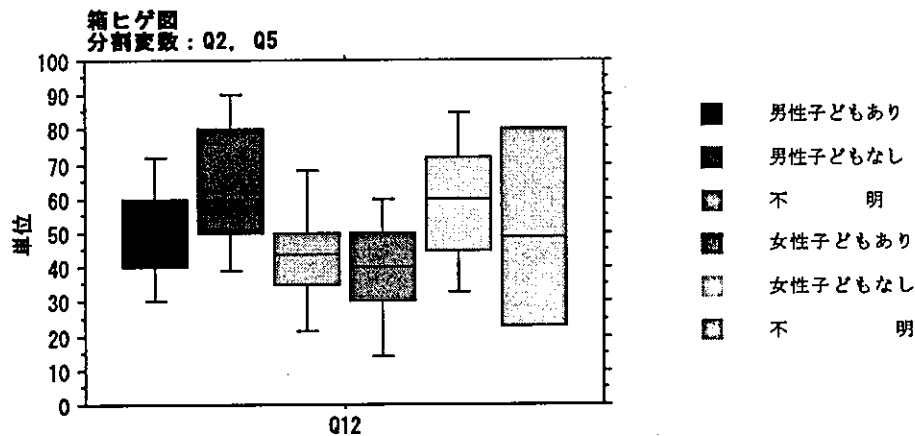


図14 男女別、子の有無別一週間の労働時間 (表11-2)

表11-3 勤務形態別に見た実労働時間(問11別に見た問12)

＞ 表11-3-1 勤務形態 1:常勤

		性別×年齢						Total
		1:男 (≤39)	2:男 (40-59)	3:男 (60≤)	4:女 (≤39)	5:女 (40-59)	6:女 (60≤)	
労働時間	対象数	674	1054	161	619	373	39	2920
	欠測数	20	34	14	13	10	2	93
	平均値	<u>68.935</u>	<u>57.978</u>	<u>41.236</u>	<u>61.822</u>	<u>49.177</u>	<u>41.949</u>	59.061
	標準偏差	17.406	14.362	14.292	18.662	13.872	14.262	17.744

> 表11-3-2 勤務形態 2:非常勤

		性別×年齢						Total
		1:男 (≤39)	2:男 (40-59)	3:男 (60≤)	4:女 (≤39)	5:女 (40-59)	6:女 (60≤)	
労働 時間	対象数	154	11	59	259	124	29	636
	欠測数	6	0	4	9	3	0	22
	平均値	<u>67.253</u>	<u>45.909</u>	18.441	<u>40.761</u>	<u>20.185</u>	20.517	40.259
	標準偏差	24.807	21.728	10.543	28.919	12.009	23.348	29.593

> 表11-3-3 勤務形態 3:開業医

		性別×年齢						Total
		1:男 (≤39)	2:男 (40-59)	3:男 (60≤)	4:女 (≤39)	5:女 (40-59)	6:女 (60≤)	
労働 時間	対象数	42	698	510	27	287	135	1699
	欠測数	0	21	44	1	8	14	88
	平均値	<u>48.405</u>	<u>46.264</u>	36.004	<u>40.963</u>	<u>41.439</u>	34.081	41.37
	標準偏差	20.169	12.094	13.164	9.89	11.266	10.733	13.331

> 表11-3-4 勤務形態 その他

		性別×年齢						Total
		1:男 (≤39)	2:男 (40-59)	3:男 (60≤)	4:女 (≤39)	5:女 (40-59)	6:女 (60≤)	
労働 時間	対象数	102	338	139	110	184	55	928
	欠測数	64	188	135	63	81	33	564
	平均値	<u>65.167</u>	<u>53.018</u>	34.252	<u>52.682</u>	<u>43.228</u>	32.364	48.337
	標準偏差	17.251	15.092	14.989	23.654	15.529	16.33	19.211

表 11-4 勤務先別に見た実労働時間(問 13 別に見た問 12)

> 表11-4-1 Q13 1:大学病院

		性別×年齢					Total
		1:男 (≤39)	2:男 (40-59)	3:男 (60≤)	4:女 (≤39)	5:女 (40-59)	
労働 時間	対象数	309	293	20	260	63	945
	欠測数	14	17	4	12	2	49
	平均値	<u>73.392</u>	<u>63.84</u>	<u>56.85</u>	<u>64.592</u>	<u>53.19</u>	66.312
	標準偏差	20.337	14.143	13.184	23.559	20.031	20.284

> 表11-4-2 Q13 2:公的病院

		性別×年齢						Total
		1:男 (≤39)	2:男 (40-59)	3:男 (60≤)	4:女 (≤39)	5:女 (40-59)	6:女 (60≤)	
労働 時間	対象数	398	577	63	387	149	13	1587
	欠測数	14	18	6	7	4	0	49
	平均値	<u>67.859</u>	<u>57.865</u>	<u>40.984</u>	<u>59.217</u>	<u>48.953</u>	<u>40.692</u>	59.054
	標準偏差	17.076	13.816	17.194	20.984	17.56	21.777	18.404

> 表11-4-3 Q13 3:私的病院

		性別×年齢						Total
		1:男 (≤39)	2:男 (40-59)	3:男 (60≤)	4:女 (≤39)	5:女 (40-59)	6:女 (60≤)	
労働 時間	対象数	159	278	93	226	203	28	987
	欠測数	6	8	7	11	9	6	47
	平均値	<u>64.094</u>	<u>55.04</u>	<u>32.624</u>	<u>49.018</u>	<u>40.571</u>	<u>37.214</u>	49.526
	標準偏差	17.742	14.358	14.35	23.564	16.589	24.059	20.424

表11-4-4 Q13 4:診療所

		性別×年齢						Total
		1:男 (≤39)	2:男 (40-59)	3:男 (60≤)	4:女 (≤39)	5:女 (40-59)	6:女 (60≤)	
労働 時間	対象数	62	859	595	85	439	188	2228
	欠測数	0	35	54	1	19	18	127
	平均値	48.484	46.062	35.776	31.847	39.478	33.234	40.461
	標準偏差	17.827	12.057	13.156	15.223	12.931	12.439	13.881

表11-4-5 Q13 5:研究所

		性別×年齢					Total
		1:男 (≤39)	2:男 (40-59)	3:男 (60≤)	4:女 (≤39)	5:女 (40-59)	
労働 時間	対象数	17	21	1	14	9	62
	欠測数	0	1	0	0	0	1
	平均値	58.529	58	40	54.143	53.333	56.306
	標準偏差	18.385	14.353	.	22.034	7.071	16.593

表11-4-6 Q13 88:その他

		性別×年齢						Total
		1:男 (≤39)	2:男 (40-59)	3:男 (60≤)	4:女 (≤39)	5:女 (40-59)	6:女 (60≤)	
労働 時間	対象数	15	45	74	22	46	15	217
	欠測数	1	3	5	1	1	1	12
	平均値	59	54.2	28.986	36.955	42.63	26.933	39.848
	標準偏差	14.417	13.694	14.427	18.412	17.352	18.045	19.018

12.主な職場の種類（問13） 主な職場はどこですか

男性は大学病院勤務が14.7%、公的病院勤務が24.1%であり、女性は公的病院勤務が22.5%、診療所が30.3%、大学病院勤務は13.6%であった。（表12-1）子どもの有無別に見た勤務先では、女性医師では子どもがいる場合は居ない場合に比べて大学病院、公的病院が少ない傾向にあった。

表 12-1 年齢別男女別職場の種類 Total

Q13	1:男 (≤39)	2:男 (40-59)	3:男 (60≤)	4:女 (≤39)	5:女 (40-59)	6:女 (60≤)	Total
1:大学病院	323	310	24	272	65	.	994
2:公的病院	412	595	69	394	153	13	1636
3:私的病院	165	286	100	237	212	34	1034
4:診療所	62	894	649	86	458	206	2355
5:研究所	17	22	1	14	9	.	63
6:行政機関	6	26	14	17	57	10	130
88:その他	16	48	79	23	47	16	229
不明	61	163	130	58	69	28	509
Total	1062	2344	1066	1101	1070	307	6950

表 12-2 婚姻状況別に見た職場の種類(問3別に見た問13)

表12-2-1 Q3 1:未婚

Q13	1:男 (≤39)	2:男 (40-59)	3:男 (60≤)	4:女 (≤39)	5:女 (40-59)	6:女 (60≤)	Total
1:大学病院	97	8	.	143	18	.	266
2:公的病院	128	20	.	188	28	4	368

3:私的病院	50	13	.	96	25	1	185
4:診療所	4	14	4	9	33	16	80
5:研究所	5	1	.	5	2	.	13
6:行政機関	3	1	.	4	2	2	12
88:その他	3	.	1	6	8	2	20
不明	11	6	1	24	13	3	58
Total	301	63	6	475	129	28	1002

▶ 表12-2-2 Q3 2:既婚(事実婚)

Q13	1:男 (≤39)	2:男 (40-59)	3:男 (60≤)	4:女 (≤39)	5:女 (40-59)	6:女 (60≤)	Total
1:大学病院	224	298	24	122	46	.	714
2:公的病院	278	567	67	197	112	7	1228
3:私的病院	113	265	96	136	166	28	804
4:診療所	57	865	620	74	392	138	2146
5:研究所	11	21	1	8	6	.	47
6:行政機関	3	24	14	13	43	8	105
88:その他	13	48	72	17	34	10	194
不明	50	153	121	34	51	21	430
Total	749	2241	1015	601	850	212	5668

▶ 表12-2-3 Q3 3:離婚・死別

Q13	1:男 (≤39)	2:男 (40-59)	3:男 (60≤)	4:女 (≤39)	5:女 (40-59)	6:女 (60≤)	Total
1:大学病院	1	4	.	7	1	.	13
2:公的病院	6	8	2	9	13	2	40
3:私的病院	2	8	4	5	21	5	45
4:診療所	1	15	24	3	33	51	127
5:研究所	1	.	.	1	1	.	3
6:行政機関	.	1	.	.	11	.	12
88:その他	.	.	6	.	4	4	14
不明	.	4	8	.	5	4	21
Total	11	40	44	25	89	66	275

表12-3 子どもの有無別に見た勤務先(問5別に見た問13)

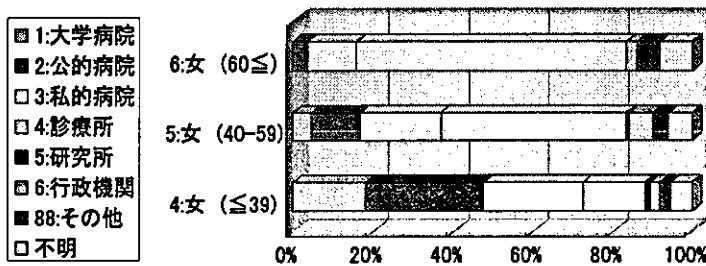
▶ 表12-3-1 Q5 1:子供あり

Q13	1:男 (≤39)	2:男 (40-59)	3:男 (60≤)	4:女 (≤39)	5:女 (40-59)	6:女 (60≤)	Total
1:大学病院	172	285	24	75	41	.	597
2:公的病院	222	529	62	120	100	9	1042
3:私的病院	91	250	90	103	169	31	734
4:診療所	52	832	610	64	392	170	2120
5:研究所	8	20	1	5	4	.	38
6:行政機関	3	22	11	11	51	7	105
88:その他	12	46	75	11	33	14	191
不明	34	154	125	22	51	21	407
Total	594	2138	998	411	841	252	5234

表12-3-2 Q5 2:子供なし

Q13	1:男 (≤39)	2:男 (40-59)	3:男 (60≤)	4:女 (≤39)	5:女 (40-59)	6:女 (60≤)	Total
1:大学病院	150	25	.	197	24	.	396
2:公的病院	190	64	7	272	53	4	590
3:私的病院	74	36	10	133	43	3	299
4:診療所	10	62	35	22	66	35	230
5:研究所	9	2	.	9	5	.	25
6:行政機関	3	4	3	6	6	3	25
88:その他	3	.	1	6	8	2	20
不明	11	6	1	24	13	3	58
Total	301	63	6	475	129	28	1002

子どものある女性医師の勤務先



子どものない女性医師の勤務先

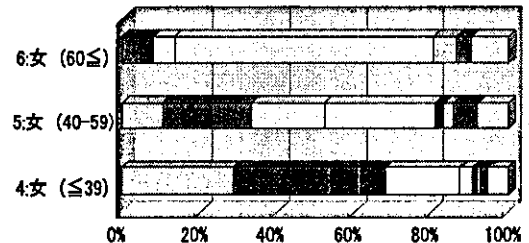


図 15-a, b 女性医師の子の有無別、年齢群別勤務先
(表 1 2 - 3)

13.現在の立場

開業の場合の院長、副院長を別として部長、医長、教授、助教授、講師では女性に比べて男性の割合が高かった。

表13性別年齢別現在の立場（問 14 現在の立場をお答えください(主なものを1つだけ)）

Q14	1:男 (≤39)	2:男 (40-59)	3:男 (60≤)	4:女 (≤39)	5:女 (40-59)	6:女 (60≤)	Total
院長	49	832	626	17	232	145	1901
副院長	11	121	38	21	153	36	380
部長	25	390	29	10	99	16	569
医長	143	356	12	94	129	10	744
学長	.	.	3	.	1	.	4
副学長	.	2	5	.	1	.	8
学部長	2	70	34	.	10	5	121
教授	3	63	1	2	11	.	80
助教授	16	118	.	1	19	.	154
講師	1	.	7	5	4	1	18
助手	140	67	.	85	22	.	314
医員	387	62	38	443	90	21	1041
なし	77	9	16	178	91	14	385

その他	137	87	130	186	136	26	702
不明	71	167	127	59	72	33	529
Total	1062	2344	1066	1101	1070	307	6950

14.現在の専門分野（表14）

現在の立場・現在の専門分野は、当然の事ながら小児科が圧倒的多数を占めていたが内科、社会医学、基礎医学、神経精神科も一部認められた。

表 14 （問 15） 現在の専門分野（主たるものをひとつだけ）

Q15	1:男 (≤39)	2:男 (40-59)	3:男 (60≤)	4:女 (≤39)	5:女 (40-59)	6:女 (60≤)	Total
内科	16	57	49	8	30	18	178
外科	3	6	2	2	2	.	15
小児科	935	2003	832	989	888	248	5895
産科	1	2	1	.	1	1	6
婦人科	.	1	1
整形外科	1	1
形成外科	1	.	1	.	.	.	2
皮膚科	5	1	6
耳鼻咽喉科	.	1	.	.	1	.	2
眼科	.	.	1	1	1	.	3
泌尿器科	1	.	1
麻酔科	3	1	.	.	1	.	5
放射線科	1	1	.	2	2	.	6
神経精神科	5	4	4	6	10	2	31
基礎医学	19	17	.	6	6	.	48
社会医学	2	25	11	6	16	1	61
リハビリ	.	2	2	.	.	1	5
なし	3	2	3	8	1	1	18
その他	12	51	37	21	39	7	167
999	60	171	123	52	66	27	499
Total	1062	2344	1066	1101	1070	307	6950

15.一ヶ月の当直回数

1ヶ月の当直回数は男性で2.22±3.28日、女性で1.77±2.83日であった。（表15-1）

当直回数は、大学病院の39歳以下の男性が4.95±2.37で最も多く、次いで同年齢群の男性の公的病院、私的病院、女性の大学病院、40-59歳の男性の公的病院、私的病院、大学病院、女性の公的病院、私的病院、大学病院の順であった。（表15-2）（これは調査担当者の個人的見解からすると実情より少ないという印象であるが、最も頻回に当直している医師は、アンケートに回答していない可能性もあると推測される）

表 15 一ヶ月に当直回数（問16）

表 15-1 一ヶ月の当直回数 Total

Q16		性別×年齢						Total
		1:男 (≤39)	2:男 (40-59)	3:男 (60≤)	4:女 (≤39)	5:女 (40-59)	6:女 (60≤)	
	対象数	1000	2150	840	1043	976	230	6239
	欠測数	62	194	226	58	94	77	711
	平均値	<u>4.256</u>	<u>1.854</u>	<u>0.713</u>	<u>2.812</u>	<u>0.902</u>	<u>0.717</u>	<u>2.055</u>
	標準偏差	2.801	2.959	3.445	2.682	2.399	3.458	3.133

表15-2-1 1:大学病院

		性別×年齢					Total
		1:男 (≤39)	2:男 (40-59)	3:男 (60≤)	4:女 (≤39)	5:女 (40-59)	
当直 回数	対象数	320	306	23	272	65	986
	欠測数	3	4	1	0	0	8
	平均値	<u>4.947</u>	<u>2.497</u>	<u>0.261</u>	<u>3.614</u>	<u>1.677</u>	<u>3.494</u>
	標準偏差	2.366	2.302	1.251	2.592	2.137	2.664

表15-2-2 Q13 2:公的病院

		性別×年齢						Total
		1:男 (≤39)	2:男 (40-59)	3:男 (60≤)	4:女 (≤39)	5:女 (40-59)	6:女 (60≤)	
当直 回数	対象数	410	595	69	391	153	11	1629
	欠測数	2	0	0	3	0	2	7
	平均値	<u>4.405</u>	<u>2.837</u>	<u>0.565</u>	<u>3.384</u>	<u>2.092</u>	<u>1.182</u>	<u>3.185</u>
	標準偏差	2.743	2.154	1.323	2.429	2.213	2.316	2.533

表15-2-3 Q13 3:私的病院

		性別×年齢						Total
		1:男 (≤39)	2:男 (40-59)	3:男 (60≤)	4:女 (≤39)	5:女 (40-59)	6:女 (60≤)	
当直 回数	対象数	164	285	96	234	211	32	1022
	欠測数	1	1	4	3	1	2	12
	平均値	<u>4.226</u>	<u>2.737</u>	<u>1.031</u>	<u>2.402</u>	<u>1.246</u>	<u>1.156</u>	<u>2.382</u>
	標準偏差	2.707	2.66	2.159	2.75	2.796	2.438	2.855

表15-2-4 Q13 4:診療所

		性別×年齢						Total
		1:男 (≤39)	2:男 (40-59)	3:男 (60≤)	4:女 (≤39)	5:女 (40-59)	6:女 (60≤)	
当直 回数	対象数	60	857	555	85	428	160	2145
	欠測数	2	37	94	1	30	46	210
	平均値	1.067	0.767	0.798	0.271	0.318	0.681	0.668
	標準偏差	2.629	3.419	4.091	1.755	2.312	3.94	3.401

表15-2-5 Q13 5:研究所

		性別×年齢					Total
		1:男 (≤39)	2:男 (40-59)	3:男 (60≤)	4:女 (≤39)	5:女 (40-59)	
当直 回数	対象数	17	22	1	13	9	62
	欠測数	0	0	0	1	0	1
	平均値	2.412	0.136	0	1.231	0	0.968
	標準偏差	2.21	0.64	.	2.421	0	1.89

表15-2-6 Q13 6:行政機関

		性別×年齢						Total
		1:男 (≤39)	2:男 (40-59)	3:男 (60≤)	4:女 (≤39)	5:女 (40-59)	6:女 (60≤)	
当直 回数	対象数	6	26	13	17	56	8	126
	欠測数	0	0	1	0	1	2	4
	平均値	0	0.423	0	0.059	0.018	0	0.103
	標準偏差	0	1.102	0	0.243	0.134	0	0.534

表15-2-7 Q13 88:その他

		性別×年齢						Total
		1:男 (≤39)	2:男 (40-59)	3:男 (60≤)	4:女 (≤39)	5:女 (40-59)	6:女 (60≤)	
当直 回数	対象数	16	48	72	23	47	16	222
	欠測数	0	0	7	0	0	0	7
	平均値	2.063	1.292	0.097	0.435	0.851	0.375	0.712
	標準偏差	3.336	2.405	0.535	1.199	1.744	1.025	1.809

16.一ヶ月間における休日数(表16)

男性女性ともに1~4日と回答したものが最も多く男性で44.5%、女性で38.8%をしめた。休日がないと回答したものは男女ともに7%程度であった。

表16 一ヶ月の休日 問17 一ヶ月に休日は何回ありますか(学会参加や会議出席は除く)

Q17	1:男 (≤39)	2:男 (40-59)	3:男 (60≤)	4:女 (≤39)	5:女 (40-59)	6:女 (60≤)	Total
ない	200	113	25	151	26	4	519
1~4日	623	1095	271	493	381	88	2951
5~7日	188	881	422	228	339	102	2160
8日以上	41	234	281	212	307	90	1165
不明	10	21	67	17	17	23	155
Total	1062	2344	1066	1101	1070	307	6950

17.現在の仕事の状況の満足度(表17-表21,図16-20)

常勤男性の59歳以下は収入に不満足が最も多かった。女性では収入(表17-1,2,図16a,b,c)、地位に満足しているものが全体で半数を占めた。また特に子どものいる40歳以上の女性では過半数が満足していた(図17,18)。しかし労働時間、家庭とのバランスに関しては満足、どちらともいえない、過重であるがそれぞれ3割ずつを占めた。労働時間については59歳以下の男性も過重であるとこたえたものが約5割おり、長時間労働が小児科医の負担となっていることをうかがわせる。技能、能力の発揮については、男女ともどちらともいえないが最も多く、一部物足りないという回答の者もいた。

表17-2-3 勤務形態 3:開業医

収入	1:男 (≤39)	2:男 (40-59)	3:男 (60≤)	4:女 (≤39)	5:女 (40-59)	6:女 (60≤)	Total
満足している	17	441	228	19	201	73	979
どちらともいえない	13	159	194	4	63	34	467
過重である	1	6	6	.	2	2	17
もの足りない	11	105	100	4	26	26	272
不明	.	8	26	1	3	14	52
Total	42	719	554	28	295	149	1787

表17-2-4 勤務形態 その他

収入	1:男 (≤39)	2:男 (40-59)	3:男 (60≤)	4:女 (≤39)	5:女 (40-59)	6:女 (60≤)	Total
満足している	54	213	132	74	159	47	679
どちらともいえない	39	129	70	36	64	20	358
過重である	.	4	1	1	2	.	8
もの足りない	70	168	46	60	33	12	389
不明	3	12	25	2	7	9	58
Total	166	526	274	173	265	88	1492

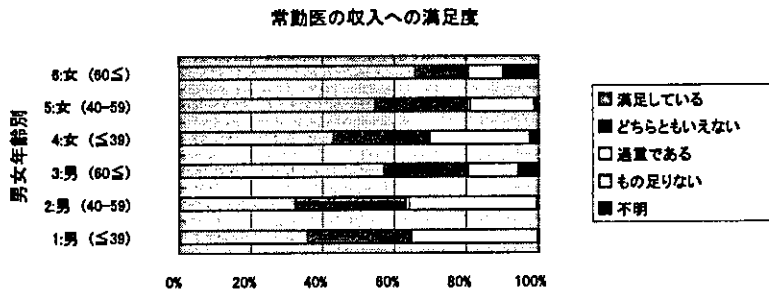


図 16a, b, c勤務形態別の収入への満足度

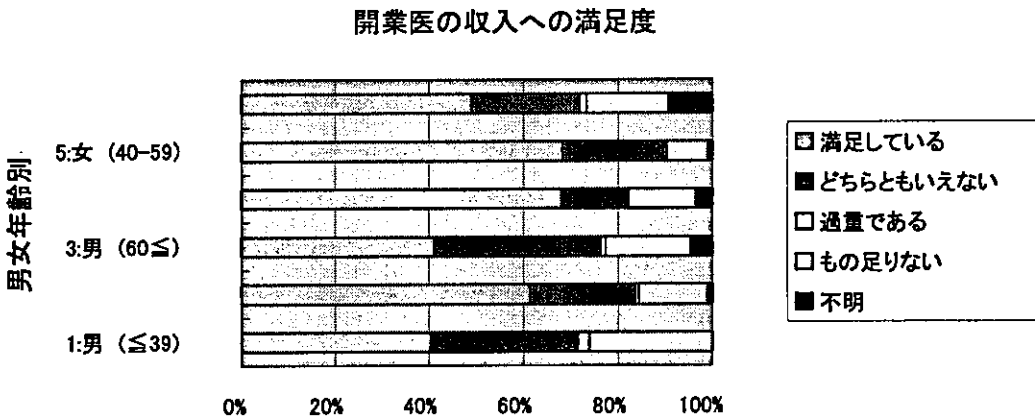
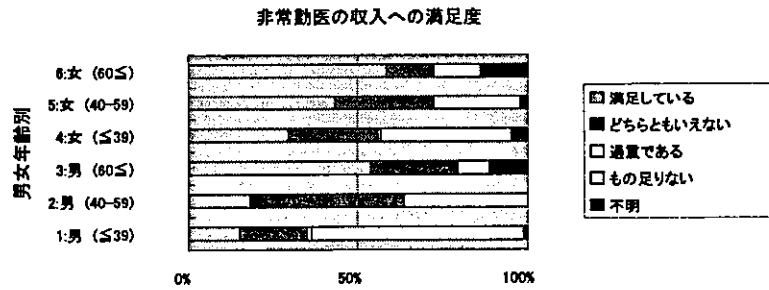


表17-3 子どもの有無別の収入に関する満足度(問5別の問18の1)

▶ 表17-3-1 Q5 1:子供あり

収入	1:男 (≤39)	2:男 (40-59)	3:男 (60≤)	4:女 (≤39)	5:女 (40-59)	6:女 (60≤)	Total
満足している	184	924	462	184	516	137	2407
どちらともいえない	168	573	303	94	200	57	1395
過重である	4	19	7	.	4	1	35
もの足りない	232	601	164	111	107	34	1249
不明	6	21	62	22	14	23	148
Total	594	2138	998	411	841	252	5234

▶ 表17-3-2 Q5 2:子供なし

収入	1:男 (≤39)	2:男 (40-59)	3:男 (60≤)	4:女 (≤39)	5:女 (40-59)	6:女 (60≤)	Total
満足している	158	84	29	258	109	25	663
どちらともいえない	114	53	16	184	62	7	436
過重である	2	1	1	5	3	1	13
もの足りない	192	62	12	230	51	12	559
不明	1	4	6	10	4	7	32
Total	467	204	64	687	229	52	1703

女性医師の収入への満足度

図17 女性医師
収入への満足度
(表17-3)

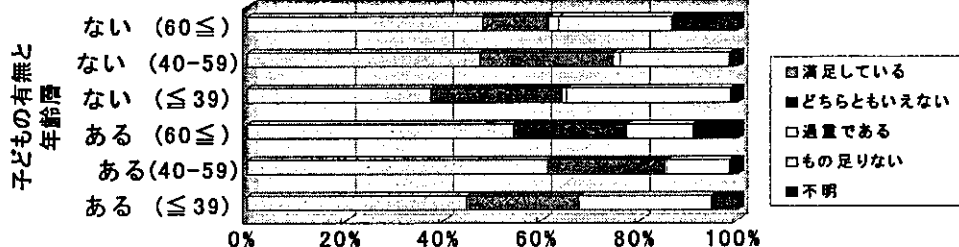


表18 地位に対する満足度

表18-1 地位に対する満足度 Total

地位	1:男 (≤39)	2:男 (40-59)	3:男 (60≤)	4:女 (≤39)	5:女 (40-59)	6:女 (60≤)	Total
満足している	427	1231	666	495	629	193	3641
どちらともいえない	413	791	275	420	297	57	2253
過重である	47	75	21	30	32	8	213
もの足りない	167	219	21	125	95	11	638
不明	8	28	83	31	17	38	205
Total	1062	2344	1066	1101	1070	307	6950

表18-2 勤務形態別の地位への満足度

▶ 表18-2-1 勤務形態 1:常勤

地位	1:男 (≤39)	2:男 (40-59)	3:男 (60≤)	4:女 (≤39)	5:女 (40-59)	6:女 (60≤)	Total
満足している	302	482	118	324	212	26	1464
どちらともいえない	273	427	41	237	105	8	1091
過重である	32	37	2	22	23	.	116
もの足りない	84	138	4	34	40	1	301
不明	3	4	10	15	3	6	41
Total	694	1088	175	632	383	41	3013

表18-2-2 勤務形態 2:非常勤

地位	1:男 (≤39)	2:男 (40-59)	3:男 (60≤)	4:女 (≤39)	5:女 (40-59)	6:女 (60≤)	Total
満足している	35	3	43	68	34	17	200
どちらともいえない	68	4	9	122	66	7	276
過重である	6	.	.	3	.	.	9
もの足りない	49	4	1	62	24	1	141
不明	2	.	10	13	3	4	32
Total	160	11	63	268	127	29	658

表18-2-3 勤務形態 3:開業医

地位	1:男 (≤39)	2:男 (40-59)	3:男 (60≤)	4:女 (≤39)	5:女 (40-59)	6:女 (60≤)	Total
満足している	29	488	341	21	229	103	1211
どちらともいえない	12	188	151	4	55	24	434
過重である	1	17	16	1	3	3	41
もの足りない	.	18	8	1	4	4	35
不明	.	8	38	1	4	15	66
Total	42	719	554	28	295	149	1787

表18-2-4 勤務形態 その他

地位	1:男 (≤39)	2:男 (40-59)	3:男 (60≤)	4:女 (≤39)	5:女 (40-59)	6:女 (60≤)	Total
満足している	61	258	164	82	154	47	766
どちらともいえない	60	172	74	57	71	18	452
過重である	8	21	3	4	6	5	47
もの足りない	34	59	8	28	27	5	161
不明	3	16	25	2	7	13	66
Total	166	526	274	173	265	88	1492

表 18-3 子どもの有無別の地位への満足度

表18-3-1 Q5 1:子供あり

地位	1:男 (≤39)	2:男 (40-59)	3:男 (60≤)	4:女 (≤39)	5:女 (40-59)	6:女 (60≤)	Total
満足している	249	1125	621	183	510	161	2849
どちらともいえない	223	721	263	139	231	46	1623
過重である	28	69	20	6	22	8	153
もの足りない	88	199	18	61	66	10	442
不明	6	24	76	22	12	27	167
Total	594	2138	998	411	841	252	5234

表18-3-2 Q5 2:子供なし

地位	1:男 (≤39)	2:男 (40-59)	3:男 (60≤)	4:女 (≤39)	5:女 (40-59)	6:女 (60≤)	Total
満足している	177	106	42	310	119	30	784
どちらともいえない	190	68	11	281	66	11	627
過重である	19	6	1	24	10	.	60
もの足りない	79	20	3	63	29	1	195
不明	2	4	7	9	5	10	37
Total	467	204	64	687	229	52	1703

女性医師の地位への満足度

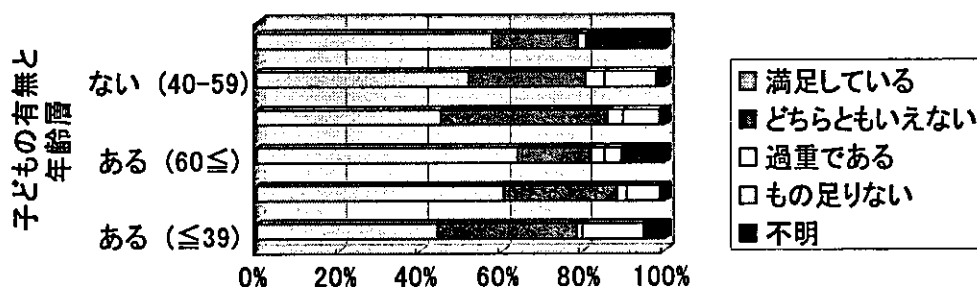


図 18 女性医師の地位への満足度

表 19 労働時間に対する満足度

表 19-1 Total

労働時間	1:男 (≤39)	2:男 (40-59)	3:男 (60≤)	4:女 (≤39)	5:女 (40-59)	6:女 (60≤)	Total
満足している	225	624	507	317	399	143	2215
どちらともいえない	291	595	238	270	279	61	1734
過重である	494	1074	221	422	340	66	2617
もの足りない	43	28	17	58	31	7	184
不明	9	23	83	34	21	30	200
Total	1062	2344	1066	1101	1070	307	6950

表 19-2 勤務形態別の労働時間への満足度

> 表19-2-1 勤務形態 1:常勤

労働時間	1:男 (≤39)	2:男 (40-59)	3:男 (60≤)	4:女 (≤39)	5:女 (40-59)	6:女 (60≤)	Total
満足している	140	248	93	150	131	16	778
どちらともいえない	187	259	36	164	96	7	749
過重である	340	564	34	287	145	12	1382
もの足りない	24	14	2	14	5	.	59
不明	3	3	10	17	6	6	45
Total	694	1088	175	632	383	41	3013

> 表19-2-2 勤務形態 2:非常勤

労働時間	1:男 (≤39)	2:男 (40-59)	3:男 (60≤)	4:女 (≤39)	5:女 (40-59)	6:女 (60≤)	Total
満足している	26	2	37	90	61	16	232
どちらともいえない	44	5	10	63	40	9	171
過重である	76	2	2	64	4	.	148
もの足りない	11	2	4	38	18	1	74
不明	3	.	10	13	4	3	33
Total	160	11	63	268	127	29	658

> 表19-2-3 勤務形態 3:開業医

労働時間	1:男 (≤39)	2:男 (40-59)	3:男 (60≤)	4:女 (≤39)	5:女 (40-59)	6:女 (60≤)	Total
満足している	21	226	256	14	102	66	685
どちらともいえない	11	201	127	5	73	35	452
過重である	10	279	127	6	115	35	572
もの足りない	.	7	7	1	1	2	18
不明	.	6	37	2	4	11	60
Total	42	719	554	28	295	149	1787

▶ 表19-2-4 勤務形態 その他

労働時間	1:男 (≤39)	2:男 (40-59)	3:男 (60≤)	4:女 (≤39)	5:女 (40-59)	6:女 (60≤)	Total
満足している	38	148	121	63	105	45	520
どちらともいえない	49	130	65	38	70	10	362
過重である	68	229	58	65	76	19	515
もの足りない	8	5	4	5	7	4	33
不明	3	14	26	2	7	10	62
Total	166	526	274	173	265	88	1492

表19-3 子どもの有無別の労働時間への満足度

▶ 表19-3-1 子どもの有無別の労働時間への満足度 Q5 1:子供あり

労働時間	1:男 (≤39)	2:男 (40-59)	3:男 (60≤)	4:女 (≤39)	5:女 (40-59)	6:女 (60≤)	Total
満足している	131	577	<u>472</u>	<u>157</u>	<u>337</u>	<u>116</u>	1790
どちらともいえない	162	539	226	97	218	52	1294
過重である	<u>280</u>	<u>976</u>	207	93	242	58	1856
もの足りない	15	26	17	40	28	5	131
不明	6	20	76	24	16	21	163
Total	594	2138	998	411	841	252	5234

▶ 表19-3-2 Q5 2:子供なし

労働時間	1:男 (≤39)	2:男 (40-59)	3:男 (60≤)	4:女 (≤39)	5:女 (40-59)	6:女 (60≤)	Total
満足している	93	47	33	160	62	<u>26</u>	421
どちらともいえない	129	54	11	170	61	8	433
過重である	<u>214</u>	<u>98</u>	13	<u>329</u>	<u>98</u>	8	760
もの足りない	28	2	.	18	3	2	53
不明	3	3	7	10	5	8	36
Total	467	204	64	687	229	52	1703

表20 技能・能力の発揮に対する満足度

表20-1 Total

技能・能力の発揮	1:男 (≤39)	2:男 (40-59)	3:男 (60≤)	4:女 (≤39)	5:女 (40-59)	6:女 (60≤)	Total
満足している	298	882	<u>467</u>	275	371	<u>132</u>	2425
どちらともいえない	<u>455</u>	<u>880</u>	363	<u>503</u>	<u>429</u>	101	2731
過重である	44	94	43	48	55	14	298
もの足りない	256	455	101	242	191	28	1273
不明	9	33	92	33	24	32	223
Total	1062	2344	1066	1101	1070	307	6950

表20-2 勤務形態別の技能・能力の発揮への満足度

▶ 表20-2-1 勤務形態 1:常勤

技能・能力の発揮	1:男 (≤39)	2:男 (40-59)	3:男 (60≤)	4:女 (≤39)	5:女 (40-59)	6:女 (60≤)	Total
満足している	191	373	<u>72</u>	166	127	<u>24</u>	953
どちらともいえない	<u>306</u>	<u>431</u>	63	<u>302</u>	<u>159</u>	8	1269
過重である	32	45	11	33	26	1	148
もの足りない	162	232	18	114	64	2	592
不明	3	7	11	17	7	6	51
Total	694	1088	175	632	383	41	3013

> 表20-2-2 勤務形態 2:非常勤

技能・能力の発揮	1:男 (≤39)	2:男 (40-59)	3:男 (60≤)	4:女 (≤39)	5:女 (40-59)	6:女 (60≤)	Total
満足している	46	2	29	56	29	15	177
どちらともいえない	69	4	14	113	50	5	255
過重である	6	1	1	7	1	1	17
もの足りない	36	4	9	79	44	5	177
不明	3	.	10	13	3	3	32
Total	160	11	63	268	127	29	658

> 表20-2-3 勤務形態 3:開業医

技能・能力の発揮	1:男 (≤39)	2:男 (40-59)	3:男 (60≤)	4:女 (≤39)	5:女 (40-59)	6:女 (60≤)	Total
満足している	18	307	241	12	126	59	763
どちらともいえない	14	265	201	10	116	57	663
過重である	.	25	21	1	16	9	72
もの足りない	10	112	50	4	32	11	219
不明	.	10	41	1	5	13	70
Total	42	719	554	28	295	149	1787

> 20-2-4 勤務形態 その他

技能・能力の発揮	1:男 (≤39)	2:男 (40-59)	3:男 (60≤)	4:女 (≤39)	5:女 (40-59)	6:女 (60≤)	Total
満足している	43	200	125	41	89	34	532
どちらともいえない	66	180	85	78	104	31	544
過重である	6	23	10	7	12	3	61
もの足りない	48	107	24	45	51	10	285
不明	3	16	30	2	9	10	70
Total	166	526	274	173	265	88	1492

表 20-3 子どもの有無別の技能・能力の発揮への満足度

> 表20-3-1 Q5 1:子供あり

技能・能力の発揮	1:男 (≤39)	2:男 (40-59)	3:男 (60≤)	4:女 (≤39)	5:女 (40-59)	6:女 (60≤)	Total
満足している	171	810	436	102	302	112	1933
どちらともいえない	243	796	341	168	333	85	1966
過重である	25	91	40	8	44	13	221
もの足りない	148	413	97	110	144	22	934
不明	7	28	84	23	18	20	180
Total	594	2138	998	411	841	252	5234

> 表20-3-2 Q5 2:子供なし

技能・能力の発揮	1:男 (≤39)	2:男 (40-59)	3:男 (60≤)	4:女 (≤39)	5:女 (40-59)	6:女 (60≤)	Total
満足している	126	71	29	172	69	19	486
どちらともいえない	212	83	21	334	96	16	762
過重である	19	3	3	40	11	.	76
もの足りない	108	42	4	131	47	6	338
不明	2	5	7	10	6	11	41
Total	467	204	64	687	229	52	1703

女性医師の技能・能力の発揮についての満足度

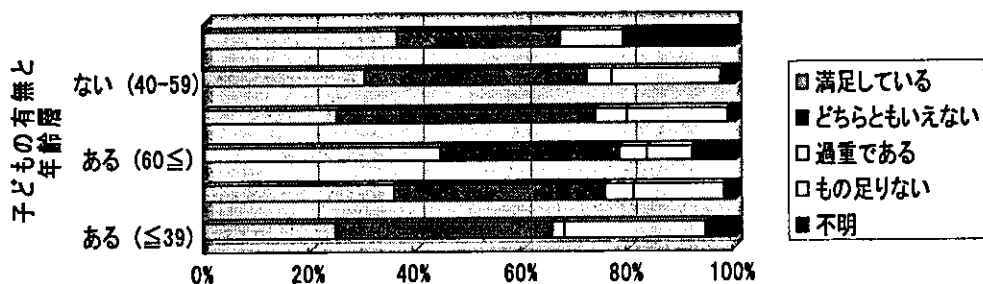


図 19

表 21 家庭とのバランスに対する満足度

表 21-1 Total

家庭とのバランス	1:男 (≤39)	2:男 (40-59)	3:男 (60以上)	4:女 (≤39)	5:女 (40-59)	6:女 (60以上)	Total
満足している	223	743	572	266	348	148	2300
どちらともいえない	380	797	282	385	314	64	2222
過重である	261	555	84	310	355	57	1622
もの足りない	184	209	33	104	25	7	562
不明	14	40	95	36	28	31	244
Total	1062	2344	1066	1101	1070	307	6950

表 21-2 勤務形態別家庭とのバランスの満足度

> 表 21-2-1 勤務形態 1:常勤

家庭とのバランス	1:男 (≤39)	2:男 (40-59)	3:男 (60以上)	4:女 (≤39)	5:女 (40-59)	6:女 (60以上)	Total
満足している	144	293	101	116	106	18	778
どちらともいえない	243	370	40	230	115	8	1006
過重である	180	300	12	197	143	8	840
もの足りない	119	115	9	70	11	.	324
不明	8	10	13	19	8	7	65
Total	694	1088	175	632	383	41	3013

> 表 21-2-2 勤務形態 2:非常勤

家庭とのバランス	1:男 (≤39)	2:男 (40-59)	3:男 (60以上)	4:女 (≤39)	5:女 (40-59)	6:女 (60以上)	Total
満足している	29	3	38	91	70	20	251
どちらともいえない	56	6	10	92	32	3	199
過重である	34	1	2	50	17	2	106
もの足りない	39	1	2	23	5	1	71
不明	2	.	11	12	3	3	31
Total	160	11	63	268	127	29	658

> 表 21-2-3 勤務形態 3:開業医

家庭とのバランス	1:男 (≤39)	2:男 (40-59)	3:男 (60以上)	4:女 (≤39)	5:女 (40-59)	6:女 (60以上)	Total
満足している	18	287	291	7	83	68	754
どちらともいえない	15	249	164	8	89	37	562
過重である	5	129	46	12	113	31	336
もの足りない	4	45	11	.	4	2	66
不明	.	9	42	1	6	11	69
Total	42	719	554	28	295	149	1787

表21-2-4 勤務形態 その他

家庭とのバランス	1:男 (≤39)	2:男 (40-59)	3:男 (60≤)	4:女 (≤39)	5:女 (40-59)	6:女 (60≤)	Total
満足している	32	160	142	52	89	42	517
どちらともいえない	66	172	68	55	78	16	455
過重である	42	125	24	51	82	16	340
もの足りない	22	48	11	11	5	4	101
不明	4	21	29	4	11	10	79
Total	166	526	274	173	265	88	1492

表 21-3 子どもの有無別の家庭とのバランスの満足度

表21-3-1 Q5 1:子供あり

家庭とのバランス	1:男 (≤39)	2:男 (40-59)	3:男 (60≤)	4:女 (≤39)	5:女 (40-59)	6:女 (60≤)	Total
満足している	134	692	538	134	282	121	1901
どちらともいえない	173	704	265	92	235	56	1525
過重である	163	508	82	135	288	50	1226
もの足りない	115	201	28	28	17	5	394
不明	9	33	85	22	19	20	188
Total	594	2138	998	411	841	252	5234

表21-3-2 Q5 2:子供なし

家庭とのバランス	1:男 (≤39)	2:男 (40-59)	3:男 (60≤)	4:女 (≤39)	5:女 (40-59)	6:女 (60≤)	Total
満足している	88	50	32	132	66	26	394
どちらともいえない	207	92	16	290	79	8	692
過重である	98	47	2	175	67	6	395
もの足りない	69	8	5	76	8	2	168
不明	5	7	9	14	9	10	54
Total	467	204	64	687	229	52	1703

女性医師の家庭と仕事のバランスへの満足度

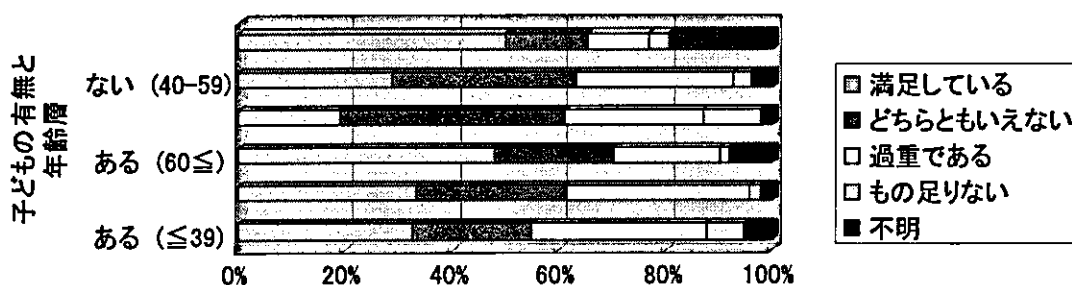


図 20

18.休職体験（表22,23,図21）（問19） これまでに休職したことがありますか

1) 休職体験の割合

男性医師の8.4%、女性医師の47%が休職を経験していた。婚姻の状況別、子どもの有無別で見ると、子のある39歳以下の女性の8割が休職を経験していた。（図21）女性では、全年齢群の中の既婚者及び子供の居る群では、休職経験のあるものが無い者を上回っていた。

表 22-1 休職の経験 Total

休職の経験	1:男 (≤39)	2:男 (40-59)	3:男 (60≤)	4:女 (≤39)	5:女 (40-59)	6:女 (60≤)	Total
はい	49	160	169	439	586	139	1542
いいえ	1007	2169	844	655	469	156	5300
不明	6	15	53	7	15	12	108
Total	1062	2344	1066	1101	1070	307	6950

表 22-2 婚姻状況別の休職経験

➤ 表22-2-1 Q3 1:未婚

休職の経験	1:男 (≤39)	2:男 (40-59)	3:男 (60≤)	4:女 (≤39)	5:女 (40-59)	6:女 (60≤)	Total
はい	8	8	1	54	27	5	103
いいえ	291	53	5	420	99	22	890
不明	2	2	.	1	3	1	9
Total	301	63	6	475	129	28	1002

➤ 表22-2-2 Q3 2:既婚(事実婚)

休職の経験	1:男 (≤39)	2:男 (40-59)	3:男 (60≤)	4:女 (≤39)	5:女 (40-59)	6:女 (60≤)	Total
はい	41	147	160	370	507	103	1328
いいえ	704	2082	805	225	332	102	4250
不明	4	12	50	6	11	7	90
Total	749	2241	1015	601	850	212	5668

➤ 表22-2-3 Q3 3:離婚・死別

休職の経験	1:男 (≤39)	2:男 (40-59)	3:男 (60≤)	4:女 (≤39)	5:女 (40-59)	6:女 (60≤)	Total
はい	.	5	8	15	52	30	110
いいえ	11	34	33	10	36	32	156
不明	.	1	3	.	1	4	9
Total	11	40	44	25	89	66	275

表 22-3 子どもの有無別の休職経験

➤ 表21-3-1 Q5 1:子供あり

休職の経験	1:男 (≤39)	2:男 (40-59)	3:男 (60≤)	4:女 (≤39)	5:女 (40-59)	6:女 (60≤)	Total
はい	33	138	161	342	533	125	1332
いいえ	557	1987	791	66	298	117	3816
不明	4	13	46	3	10	10	86
Total	594	2138	998	411	841	252	5234

➤ 表22-3-2 Q5 2:子供なし

休職の経験	1:男 (≤39)	2:男 (40-59)	3:男 (60≤)	4:女 (≤39)	5:女 (40-59)	6:女 (60≤)	Total
はい	16	22	8	97	53	13	209
いいえ	449	180	51	586	171	38	1475
不明	2	2	5	4	5	1	19
Total	467	204	64	687	229	52	1703

子どもの有無と休職経験

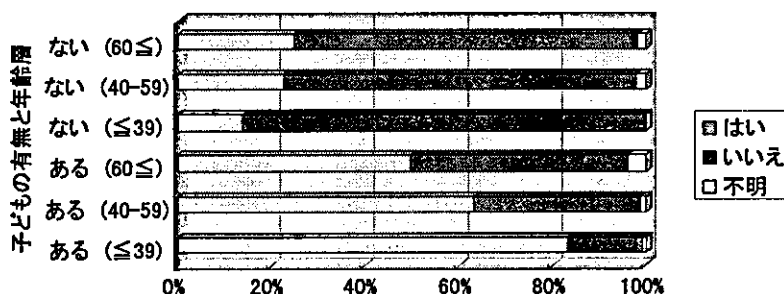


図 21 子どもの有無と休職経験

2) 休職体験の時期（問20 問19ではいと答えた人は卒後何年目に休職したか）

男性では20.1±14.73年目、女性では6.98±6.43年と女性のほうが卒後早期に休職経験があることがわかった。年齢が上がれば休職経験が増し、その平均年齢が各世代で上がる事が想定されるが、特に40-59歳群についてみると、男性では平均休職は卒後12.81±6.93年であるのに対し、同年代の女性の休職平均年齢は6.90±5.73年であった。（表23）

表23 男女別、年齢別 休職時期

		性別×年齢						Total
		1:男 (≤39)	2:男 (40-59)	3:男 (60≤)	4:女 (≤39)	5:女 (40-59)	6:女 (60≤)	
Q20	対象数	46	151	154	435	580	135	1501
	欠測数	3	9	15	4	6	4	41
	平均値	6.87	12.815	31.195	5.901	6.898	10.815	10.049
	標準偏差	3.519	6.973	14.714	2.803	5.763	12.886	10.635

19.専門分野変更経験

1) 専門分野変更経験（表24,図22）の割合（問21これまでに専門分野を変更したことがあるか）

男性医師の9%、女性医師の11.4%に専門分野の変更経験があった。子どもの有無別では転向経験の割合に差はなかった。

表 24-1 専門分野変更経験 Total

Q21	1:男 (≤39)	2:男 (40-59)	3:男 (60≤)	4:女 (≤39)	5:女 (40-59)	6:女 (60≤)	Total
はい	67	221	116	68	159	56	687
いいえ	982	2098	909	1020	886	237	6132
不明	13	25	41	13	25	14	131
Total	1062	2344	1066	1101	1070	307	6950

表 24-2 子どもの有無別専門分野の変更経験

➤ 表24-2-1 子どもの有無別専門分野の変更経験 Q5 1:子供あり

専門分野の変更経験	1:男 (≤39)	2:男 (40-59)	3:男 (60≤)	4:女 (≤39)	5:女 (40-59)	6:女 (60≤)	Total
はい	40	197	107	32	126	45	547
いいえ	548	1921	856	376	696	198	4595
不明	6	20	35	3	19	9	92
Total	594	2138	998	411	841	252	5234