

表 1. レジャー活動とアルツハイマー痴呆の発症危険度 (文献 1 より)

レジャー活動	痴呆の発症危険度
マージャン, オセロ	0.26
読書	0.65
楽器演奏	0.31
クロスワードパズル	0.59
文筆	1.00
討論会参加	1.06
スポーツ・活動	
ダンス	0.24
家事	0.88
散歩	0.97
階段昇り	1.55
自転車	2.09
水泳	0.71
ゲームスポーツ	1.00
グループ訓練	1.18
子守	0.81

1-2) 老年期以降の運動習慣と認知機能低下

最近発表された大規模な縦断研究 Movies Project は運動の認知機能低下予防を実証している。ペンシルベニアの郊外居住の 65 歳以上の高齢者 1,146 名(女性 63%), MMSE 26.3 ± 3.1 (SD) を対象に, 1 年間の MMSE の低下を運動との関連において検証した。有酸素運動を 1 回 30 分以上を週 3 回以上 している「高運動群」, その他の運動をしている「低運動群」, まったく運動をしていない「非運動群」に分け検定すると, MMSE 年間 3 点以上低下 (認知機能悪化と定義) は, 非運動群では 2/3, 低運動群では 1/4 (オッズ比 0.69), 高運動群では 1/10 (オッズ比 0.39) にとどまり, 高運動群では有意な予防効果を認めた (3)。

有酸素運動が認知機能に好影響をもたらすかについての Colcombe SJ らのメタアナリシス

表 2. 運動療法のメタアナリシス (文献 4 より改変)

	Effect size (註 1)	SE	n
運動効果			
対照群	0.16	0.03	96
運動群	0.48 ($p < 0.05$ vs C)	0.03	101
運動群の分析			
種類			
組み合わせ	0.59	0.05	49
心血管強化	0.41	0.04	52
期間			
短期 (1-3 月)	0.52	0.07	38
中期 (4-6 月)	0.27	0.05	36
長期 (6 月以上)	0.67 ($P < 0.05$ vs 短中期)	0.05	27
一回運動時間			
短時間 (15-30 分)	0.18	0.09	11
中 (31-45 分)	0.61 ($P < 0.05$ vs 短長時間)	0.05	24
長時間 (46-60 分)	0.47 ($P < 0.05$ vs 短時間)	0.04	53
参加者特性			
性			
女性主体 (>50% 女)	0.60 ($P < 0.05$ vs 男主体)	0.04	67
男性主体 ($\geq 50\%$ 男)	0.15	0.06	27
年齢			
中年 (55-65)	0.30	0.04	31
老年 (66-70)	0.69 ($P < 0.05$ vs 中年, 高齢)	0.06	37
高齢 (71-80)	0.55 ($P < 0.05$ vs 中年)	0.06	33

註: Effect size = (介入後の認知機能点数 - 介入前認知機能点数) ÷ SD (介入後)

が発表された(4)。このメタアナリシスでは、167の文献中、高齢者の認知機能に関する有酸素運動で、対象が無作為に振り分けられ、縦断解析がなされた18の文献を対象としている。効果の量的判定を、認知機能の介入前後の差異を標準偏差で補正しており、検査が定量的なものであればどのような検査でも比較出来る仕組みになっている。認知機能、運動は、コントロール群の3倍の有意な認知機能の改善を認めている(表2)。

さらに、運動療法の詳細についても検定されており、1回に30分以上45分、6ヶ月以上持続することが有効であることが示された。また、女性が多い集団が有効で、66歳以上により有効であるという興味ある結果が得られた。また、この改善効果は主として前頭葉機能である企画、立案、共同作業、予定作成、理性的抑制などの改善が、空間認知機能などより大きいことが示された。

これに関連し、Hillmanらは、高運動高齢者は、作業負荷に対する脳波波高(event-related potentials, P3)の増高が、低運動者より高く、潜

時も活動の低い群より短く、これは作業完遂速度にも反映しており、運動量が注意力などの機能に好影響を与えることを示した(5)。一方で、2時間を越える運動では、波高(P300)が減高し、cortisolや交感神経ホルモンが増える反面血糖値がさがるとい認知に対する疲労の影響も示されている(6)。

以上から認知機能保持に適切な運動時間が存在することが示唆される。

本邦での長期的運動習慣をもつ集団における調査はなされていない。

我々は、運動習慣のある全国24都道府県の大規模な集団(体操三井島システム4,678名)の会員の活力度調査の縦断研究を2003年3月から開始している。第一回目の横断研究では、東京郊外のコントロール群(572名)と比べ、運動習慣群では、70歳以上で認知機能の低下の自覚症状が有意に少なく、抑鬱の程度が有意に低いことが見いだされ(図1)、ADL、体力、社会交流といった活力度の総合点数(図2)も、70歳以上で運動群が勝っており運動習慣との関連では、週2-3時間以上運動する群では、非運動群

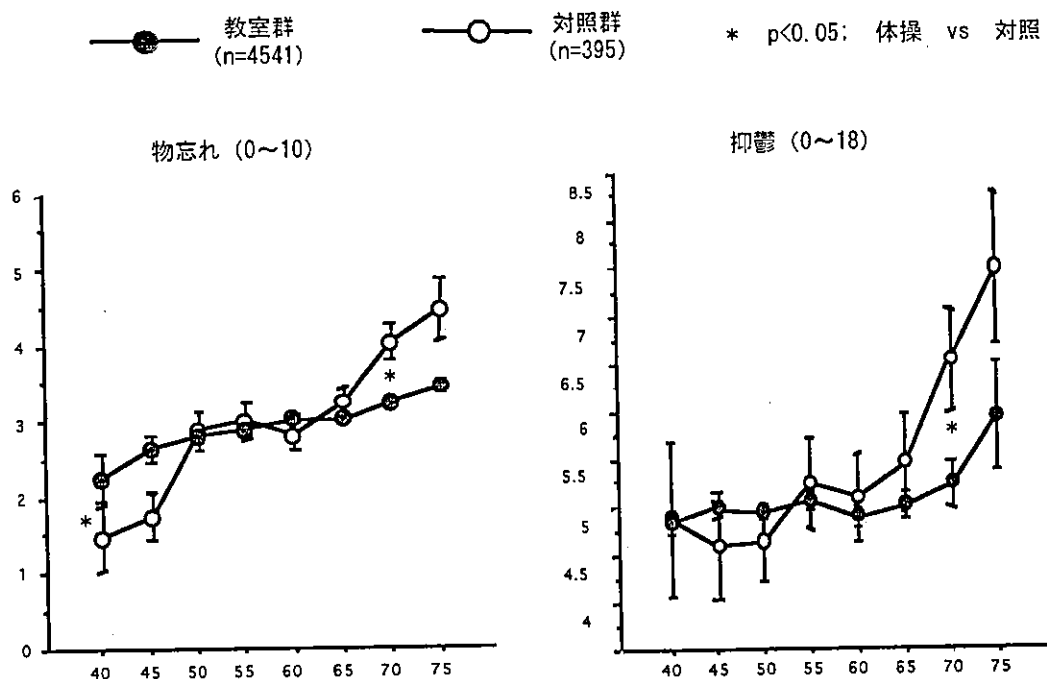


図1. 体操教室の認知機能、ムードの加齢変化に対する効果

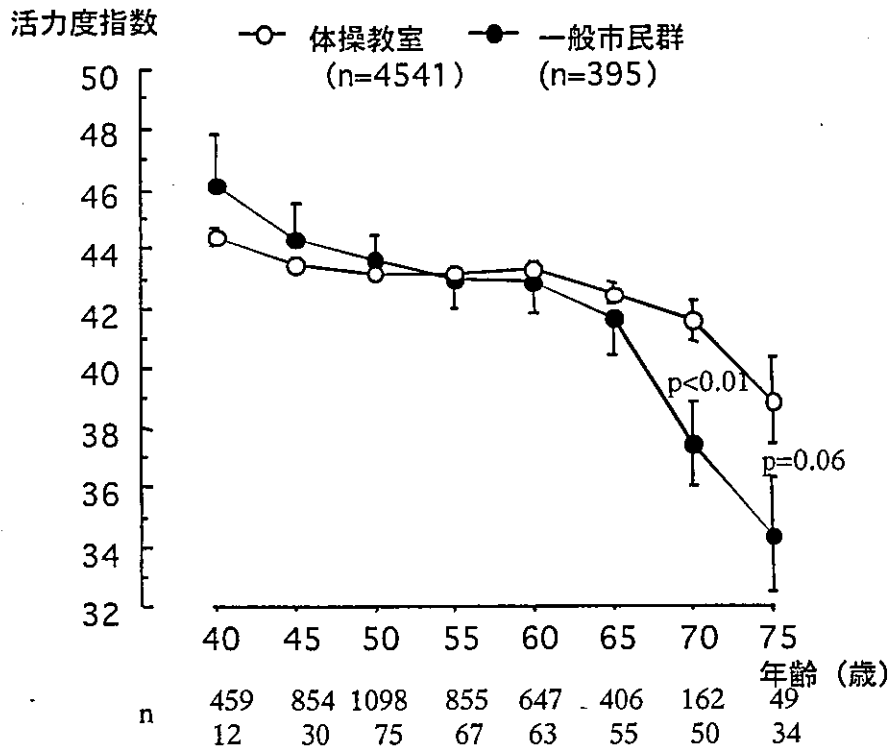


図2. 活力度の加齢変化に対する運動の効果 (女性)

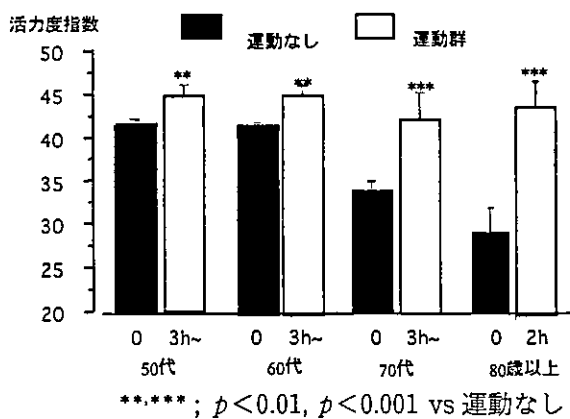


図3. 週2~3時間の運動効果と加齢

の加齢による活力度の低下がほぼ完全に防止出来ていた (図3)。

今後の縦断解析によって、日本人の年齢に応じた至適運動時間が設定される可能性が出てきている。

運動の効果は、脳の画像や組織レベルでも検討されている。動物実験レベルでは、有酸素運動負荷動物では、脳神経成長因子 (BDNF) や

セロトニンの増加、コルチゾールの低下が認められ、これらは神経細胞増殖に反映されていた (7)。

人においても横断研究であるが、55歳から79歳の55名の非喫煙者で、高血圧や認知機能低下のない対象者のMRIを行い、有酸素運動者は加齢による灰白質、白質の萎縮が両者とも防いでいることを示した (8)。

この研究では、有酸素運動加齢による脳萎縮予防効果は、前頭葉、側頭葉、頭頂葉に著明で、特に高次脳機能の統合的部位である前頭葉萎縮の予防効果は、前述の有酸素運動による企画、立案、共同作業、予定作成、理性的抑制などの改善効果と一致した成績であり注目される。この成績は経済状態、コーヒー摂取量、酒摂取量、血圧などを補正後も有意であり、今後の縦断研究が待たれる。

2) 痴呆に対する運動療法

2-1) グループ訓練

筋力効果トレーニングと柔軟体操が、介護施

設で認知機能, ADL に及ぼす影響を調べた前向きランダム化対照試験 (RCT) が示されている (9)。平均年齢 88 歳の入所者 11 名に 1 週間に 1 時間の運動療法を 6 ヶ月行ったところ, 介入群では MMSE が +2.0 (21 → 23), 対照群は -2.2 (22 → 19.8) であった。同時に, 椅子から立ち上がり 3 メートル先の験者を往復して着座する Timed up & go Test でも平均 18 秒の改善 (45 → 27) (対照群 49 → 54.5) で心身両面の改善が見られている。運動療法士に対する謝礼 6,000 円 (1 回) からみて, コスト的にも十分安価であるとしている。

本邦では RCT は現在進行中である。我々も, プレリミナリーなデータではあるが, 3 ヶ月で MMSE の改善をみている。

2-2) 音楽療法と運動療法の組み合わせ

ラジオ体操といえば, 日本人を皮肉る映画に良く出てきたものだ。しかしながら, 音楽と運

動の組み合わせも注目されている。

女性の痴呆患者に毎日 30 分の音楽とダンスを同時に 3 ヶ月間行い, 認知機能と行動障害に対する影響を調べた RCT の成績では, 介入群 (N=15) では (10), MMSE は 12.9 ± 5.0 から 15.5 ± 4.4 に改善 ($p < 0.01$), 対照群は不変 ($10.8 \pm 5.0 \rightarrow 11.0 \pm 4.3$) であった。行動障害には効果が認められなかった。

2-3) 認知機能以外に対する効果

活動療法は, 主として, 興奮などに対して効果があることが示されている (表 3)。

3) 運動療法の将来展望

早期予防の観点からも, 本邦で大規模な縦断研究, RCT を行い, 痴呆予防効果をコスト計算とともに行う必要がある。介護予防の観点からも, 科学的に検証されなければ, 介護保険費用の増大に, 介護予防事業費用が積み重なるだけである。

表 3. 施設入所痴呆患者の問題行動に対する活動療法

著者, 年	治療内容	研究方法	N	観察期間	結果
Rovner 1996	活動療法	無作為対照試験	89	6 ヶ月	有意に興奮 (agitation) が改善 (-71% vs. -49%)
Alessi 1999	運動療法 対 安眠療法	無作為対照試験	29	15 週	有意に興奮 (agitation) が改善 (-22% vs +150%)
Camberg 1999	音声を用いた 模擬再現	無作為対照試験	54	71 日	興奮に対して無効 (agitation scale)
Woods 1995	模擬再現	観察研究	9	2 ヶ月	有意に支離滅裂行動 (disrupt behavior) が減少 (-60%)
Holmberg 1997	散歩	観察研究	11	1 年	有意に暴力行為 (staffincident report of aggression) が減少 (-30%)
Cohen- Mansfield 1997	個別社会適応 訓練, 家族ビデオ 教育, 音楽療法 の 3 者比較	観察研究	32	12 週	有意に支離滅裂言語が減少興奮 に対して無効 (agitation scale)
Buettner 1996	リクリエーショ ン療法	観察研究	34	8 週	興奮のエピソードが 50% 減少
Hall 1997	ビデオ療法	観察研究	36	63 分	興奮に対して無効
Aronstein 1996	リクリエーショ ン療法	質的研究	15	6 週	73% のスタッフがやや有効
Churchill 1999	ペット療法	観察研究	28	1 時間	定量的な報告なし 興奮の改善

運動療法の、生物学的検証も緒についたばかりである。ネプリライシンなどとの関連で、運動関連の神経伝達物質(サブスタンス P, ソマトスタチン) や血管作動性物質 (アンギオテンシン II), ホルモンなど多様な面から研究面の展開がなされており, 期待される。

----- 文 献 -----

1. Verghese J, Lipton RB, Katz MJ, Hall CB, Derby CA, Kuslansky G, Ambrose AF, Sliwinski M, Buschke H (2003) Leisure activities and the risk of dementia in the elderly. *N Engl J Med.* 19; 348(25) : 2508-2516.
2. Scarmeas N, Levy G, Tang M, Manly J, Stern Y (2003) Influence of leisure activities on the incidence of Alzheimer's disease. *Neurology.* 57: 2236-2242.
3. Lytle ME, Vander Bilt J, Pandav RS, Dodge HH, Ganguli M (2004) Exercise level and cognitive decline: the MoVIES project. *Alzheimer Dis Assoc Disord*; 18(2) : 57-64.
4. Colcombe S, Kramer AF (2003) Fitness effects on the cognitive function of older adults: a meta-analytic study. *Psychol Sci.* Mar; 14(2) : 125-30.
5. Hillman CH, Belopolsky AV, Snook EM, Kramer AF, McAuley E (2004) Physical activity and executive control: implications for increased cognitive health during older adulthood. *Res Q Exerc Sport.* Jun; 75(2) : 176-85.
6. Grego F, Vallier JM, Collardeau M, Bermon S, Ferrari P, Candito M, Bayer P, Magnie MN, Brisswalter J (2004) Effects of long duration exercise on cognitive function, blood glucose, and counter-regulatory hormones in male cyclists. *Neurosci Lett.* Jul 1; 364(2) : 76-80.
7. Colcombe SJ, Kramer AF, McAuley E, Erickson KI, Scalf P (2004) Neuro-cognitive aging and cardiovascular fitness: recent findings and future directions. *J Mol Neurosci*; 24(1) : 9-14.
8. Colcombe SJ, Erickson KI, Raz N, Webb AG, Cohen NJ, McAuley E, Kramer AF Aerobic fitness reduces brain tissue loss in aging humans.
9. Baum EE, Jarjoura D, Polen AE, Faur D, Rutecki G (2003) Effectiveness of a group exercise program in a long-term care facility: a randomized pilot trial. *J Am Med Dir Assoc.* Mar-Apr; 4(2) : 74-80.
10. Van de Winckel A, Feys H, De Weerd W, Dom R (2004) Cognitive and behavioural effects of music-based exercises in patients with dementia. *Clin Rehabil.* May; 18(3) : 253-60.



痴呆の早期診断・治療と総合的機能評価 —もの忘れ外来の現状と役割—



I. 痴呆診断の基礎

4. 痴呆患者の総合的機能評価： 老年医学的立場から

Toba Kenji

鳥羽 研二*

*杏林大学医学部高齢医学



はじめに

痴呆は老年医学の中で最も重要な病態の1つである。痴呆を老人医療の中でとらえると、診断と治療面、ケアと患者を支える社会体制など、老年医学のすべての知識とノウハウを動員する必要にかられる。

診断と治療面では、診断されていない痴呆患者の問題、痴呆の合併症の診断と治療の問題、総合的機能評価による診断と治療効果の判定の問題が重要であり、ケアと社会体制では、問題行動に対するケア技術の問題、ケア技術の効果判定に資する指標の開発と痴呆を支える介護保険上の変更問題が、老年医学からみた痴呆医療の重点領域である。



痴呆の診断

1. 診断されていない痴呆患者の問題

アルツハイマー痴呆の診断はDSM IVに従って行われるが、その具体的例示が乏しいため、痴呆医療において痴呆を疑うには一般医家にとってわかりにくさが否めない。各地で「物忘れ外来」など、痴呆外来が増加しているが、潜在的痴呆患者の数からして、早期発見には一般医家の協力が欠かせない。

杏林大学の「物忘れ外来」では、毎週5人の新患が訪れるが、統計的には、35,000人の高齢者を抱える三鷹市だけでも2,500人以上の認知機能低下(痴呆)患者がいると推計され、このペースでは10年以上かかることに

なる。

このためには、特異度が低くても感度の良いスクリーニング機能を有する簡易な検査方法を確立する必要がある。

現存する最も簡易な方法としては、Clinical Dementia Rating(CDR)や「柄澤式痴呆判定規準」があり、早期発見の手がかりとしての具体的エピソードとして、①話題が乏しく限られている、②同じことを何度も尋ねる、③今までできた作業にミスまたは能率低下が目立つ、の3点が挙げられている。家族が最初に気づいた痴呆のエピソード(本間 昭：毎日ライフ、2000)では、同じことを何度も尋ねる43%、物の名前が出てこない36%、以前あった興味や関心の低下32%、物のしまい忘れ32%が、他のエピソードより群を抜いて多い。さらに、本当に家族が痴呆がありそうだと考えて、病院を受診するくらいになると、杏林大学物忘れ外来受診時には、同じことを何度も尋ねる88%、物をなくす82%、無関心60%が群を抜いており、柄澤式、家族の早期に気づいたエピソード、物忘れ外来での問題行動の頻度とも、一定の傾向がうかがえる。

すなわち、短期および長期記憶障害(話題が乏しく限られている、同じことを何度も尋ねる、物の名前が出てこない)と、生活障害(物のしまい忘れ、物をなくす)と、性格変化(以前あった興味や関心の低下、無関心)の3群に分けられ、これはDSM IVの診断規準にも合致することから、早期発見のスクリーニングツールとして提案したい(表1)。

2. 痴呆患者のニーズ

痴呆患者と家族のニーズを的確にとらえ、両者とも

表2 米国アルツハイマー協会の評価ガイドライン

評価 (Assessment) 以下の評価を行い、記録する。 一日常生活能力 (食事, 入浴, 着衣, 移動, 排泄, 節制, 財産・薬剤の管理能力) 一信頼性・妥当性のある尺度による認知機能の評価 一上記以外の医学的所見 一問題行動, 精神病様症状, およびうつ症状 ・6カ月ごとに再評価。ただし、急激な病状の悪化や行動に変化がみられる際には頻回の再評価が必要。 ・主たる介護者を定め、家族などからの程度支援を受けることができるかを評価する。 ・一定の基準のもとに社会資源と介護者の負担を評価。 ・患者の自己決定能力, 法的代理人の有無を調査。 ・文化, 価値観, 母国語, 言語能力, 意志決定方法を評価。

表1 痴呆早期発見のための本人, 家族への問診表

短期および長期記憶障害 同じことを何度も尋ねますか? 物の名前が出てこないことがありますか? 生活障害 物のしまい忘れや物をなくすことがありますか? 性格変化 以前興味があったことに関心が薄くなってきましたか?

問題行動: 痴呆行動障害尺度 (Dementia Behavior Disturbance Scale: DBD).

意欲: Vitality Index.

QOL: 5項目 Visual Analogue Scale.

介護負担に問題がある場合は,

介護負担: Zarit Burden Interview,

介護時間と社会サービス利用調査票

ソーシャルネットワーク: Lubbenの Social Network Scale (LSNS)などを推奨している。

これらの評価によって、アルツハイマー協会の評価ガイドラインはすべてクリアされるが、実施には30分以上を要するため、多くの集団に対しては簡易なスクリーニングも必要である。

1) 簡易評価方法

ガイドラインでは、簡易版CGA 7が発表されており (表3), 遅延再生可能な対象のHDSRは26点, 復唱不能のHDSRは13点で、両者の組み合わせは簡易な認知機能検査になるばかりでなく、入浴と排泄の組み合わせで、両者自立なら障害老人の自立度 (JABC) ランクでほぼJ (屋外自立) レベル, 両者依存ならば, B (室内依存) レベルであり, 実用性が高い。

4. 痴呆の合併症の問題

老年病科の場合は、ほとんどの合併症に対しても診断と治療を行う。

高齢者に頻度が高くケアが問題となる一連の症状所見を「老年症候群」と呼ぶ。老年症候群は大きく3つに分類される¹⁾。

1) 主に急性疾患に付随する症候で、若い人と同じくらいの頻度で起きるが、対処方法は高齢者では若い人と違って工夫が必要な症候群。

2) 主に慢性疾患に付随する症候で、65歳の前期高齢者から徐々に増加する症候群。

3) 75歳以上の後期高齢者に急増する症候で、日常

に満足を与えることが、老年病科における物忘れ外来の基本的なコンセプトである。

米国アルツハイマー協会の「評価」に関する項では、医学的診断にとどまらず、生活機能評価, 意欲・うつなどの精神面の評価, 異常行動の適切な評価, 介護者の役割分担, 社会サービスの利用と介護負担など, 「高齢者総合的機能評価」に盛り込まれているすべての項目がニーズとなっている (表2)。

3. 高齢者総合的機能評価

老年病科の領域では、70%が知っており、30%以上が何らかの形で実施している方法である。

長寿科学総合研究CGAガイドライン研究班の高齢者総合的機能評価ガイドラインでは¹⁾、標準的な方法として、

基本的日常生活機能検査 (Basic ADL): Barthel Index.

認知機能: 改訂長谷川式簡易知能評価スケール (HDSR) または Mini-Mental State Examination (MMSE).

ムード: 高齢者抑うつ尺度短縮版 (Geriatric Depression Scale 5: GDS 5) を共通項目とし、

物忘れ外来の場合は、

手段的日常生活機能検査 (Instrumental ADL): Lawton & Brody または 老研式活動能力指標。

表3 CGA 7

- (1) 外来または診察時や訪問時に、被験者の挨拶を待つ
- (2) 「これから言う言葉を繰り返して下さい。(桜, 猫, 電車)」
「あとでまた聞きますから覚えておいて下さいね」
- (3) 外来の場合: 「ここへどうやって来ましたか?」
それ以外の場合: 「普段、一駅離れた町へどうやって行きますか?」
- (4) 「先ほど覚えていただいた言葉を言って下さい」
- (5) 「お風呂は自分1人で入って、洗うのも手助けは要りませんか?」
- (6) 「漏らすことはありませんか?」
「トイレに行けないときは、尿瓶を自分で使えますか?」
- (7) 「自分が無力だと思いますか?」

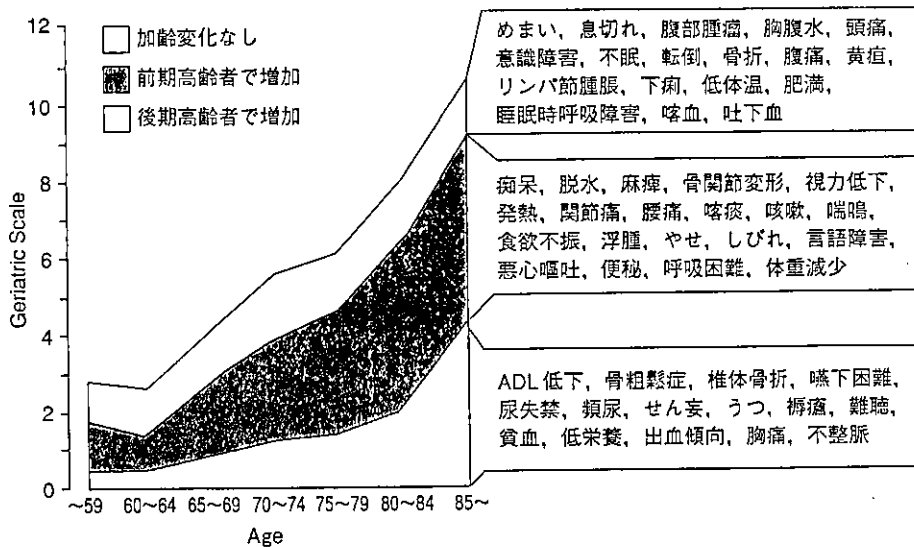


図1 3つの老年症候群

生活活動度(ADL)の低下と密接な関連をもち、介護が重要な一連の症候群。

意義: この3つの老年症候群の分類と加齢変化(図1)は高齢者の複合的疾患構造を説明し、医療と介護が不可分であることの実証である。

80歳以上の入院高齢者では、平均8以上の老年症候群を同時に保有する。

逆に痴呆患者で、老年症候群をいくつもつか、またどのような老年症候群を合併しやすいか検討してみた。対象は、入院症例で痴呆と診断された38例(平均年齢 80.1 ± 1.1 歳)で、HDSRは 11.3 ± 1.4 (0~27)である。平均疾患数は4.6個、老年症候群は4.8個と平均よりやや少ない。痴呆のため、十分身体的側面が評価されていない可能性もある。

日常生活活動度はBarthel Index(100点満点)で 63.4 ± 4.7 と、中等度にADLが阻害されている。

合併する老年症候群の頻度を図2に示す。

高頻度の老年症候群は、主としてケアに直結する一

連の症候群(せん妄, 失禁, 転倒)やコミュニケーション障害(難聴, 視力障害), 栄養に関連する症候(やせ, 便秘)などに分類される。

また中等度にみられる症候も、合併病態や関連病態である栄養関連(脱水, 食欲低下, 低栄養, 褥瘡), 骨関節系(骨粗鬆症, 骨折, 関節変形), 精神神経系(失調, うつ, 不眠), 呼吸器系(喀痰, 喘鳴)などに大別される。頻度の極端に少ないものは吐き気(5%), 肥満(0%)であった。

このように、痴呆は他の代表的な老年症候群である尿失禁, 転倒骨折, 誤嚥性肺炎, 低栄養, 廃用性症候群などを高頻度に合併し、さらにせん妄やうつなども問題となる複雑な医療分野といえる。

本稿では、痴呆に合併する老年症候群をすべて取り上げて治療を論ずることはできない。

代表的に、低栄養の問題を取り上げる。

アルツハイマー痴呆では、初期にうつ症状が出現し、食欲の変動がみられるが、進行するにつれ、食事に対

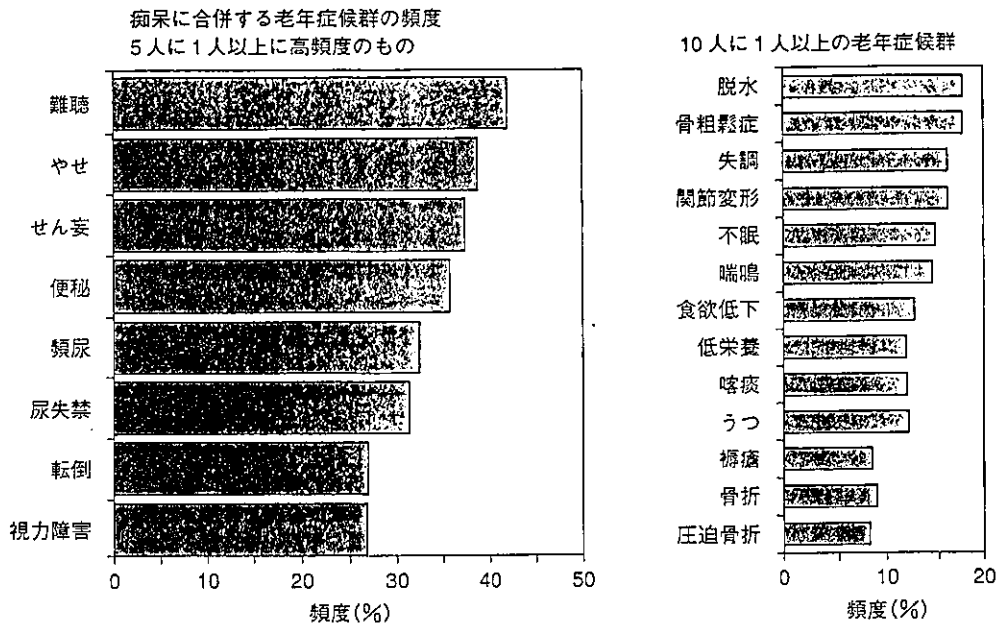


図2 痴呆に合併する老年症候群の頻度

表4

	自分から 食べようとする	勧められないと 食べないことがある	無関心
痴呆	150(71%)	48(23%)	13(6%)
非痴呆	243(83%)	34(11%)	19(6%)

$\chi^2=11.6, p=0.003$

する意欲が減退する例もみられる。

老人保健施設、療養型病床群において食事に関する意欲の調査を行ったところ、痴呆性老人では、食事を促さないと食べない割合が有意に多かった(表4)。

脳血管性痴呆ではさらに嚥下困難症例が増加し、摂食意欲があっても誤嚥性肺炎により、絶食を余儀なくされることも多い。肺炎の繰り返しは、栄養障害をさらに増悪させる。

栄養障害に付随する病態は精神神経症状：理解力低下(仮性痴呆)、無欲状顔貌、全身倦怠。

循環器症状：起立性低血圧、褥瘡、足背浮腫、骨筋肉症状：大腿骨頸部骨折、骨量減少、筋緊張低下。

免疫低下：感染、遅延性アレルギー反応低下、NK活性低下、Euthyroid sick syndrome (Low T3症候群)、貧血、薬剤副作用増大(Alb↓)など、低栄養はさらに老年症候群の数を増加させる。

痴呆患者の栄養障害は、摂食意欲をいかに増大させ、摂食意欲低下に隠れた病態(誤嚥、食事に時間がかかる、味覚の変化)などを的確に判断し対処する。痴呆患

者に栄養低下だけで胃瘻を考えるのは、長期的成績が乏しい現在、十分慎重に適応を吟味する必要がある。

●●●治療と効果判定

1. 総合的機能評価による診断と治療効果の判定の問題

痴呆の重症度では、自立困難や日常生活動作の困難などが判定で重要視されるが、治療効果では「記憶検査」以外、長く省みられることがなかった。進展予防に有効な薬剤が開発され、記憶力の保持には著明な効果がみられないことがわかって、ようやくこれらを加味した評価が取り入れられるようになった。

杏林大学高齢医学では、物忘れ外来開設以来、全例に総合的機能評価を施行し、治療判定に役立てている。

これまでの成績では、薬物療法(塩酸ドネペジルなど)や行動療法(回想法、オリエンテーション療法、運動療法)などで、最も改善効果が強い機能は、生活自立と関連する手段的ADL(Lawton& Brody)であった。手段的ADLは、交通手段を使って外出する、買い物をする、電話をかける、金銭管理をする、服薬管理をする、炊事をする、掃除などの家事をする、洗濯をするの8項目であり、在宅の生活自立に直結している。これに次いで感度の良い機能評価は、短期記憶力(HDSR、MMSE)である。

表5 在宅で痴呆患者を抱えている家族の悩み
(家族の介護負担の評価, Zarit負担尺度の要点)

経済的負担
自由時間の不足
責任感とストレス
問題行動への困惑
怒り
家族関係の崩壊
痴呆が進むことへの恐れ
頼られ過ぎている
緊張
自己の健康障害
プライバシーの喪失
仕事や付き合いが困難
客や友人を呼べない

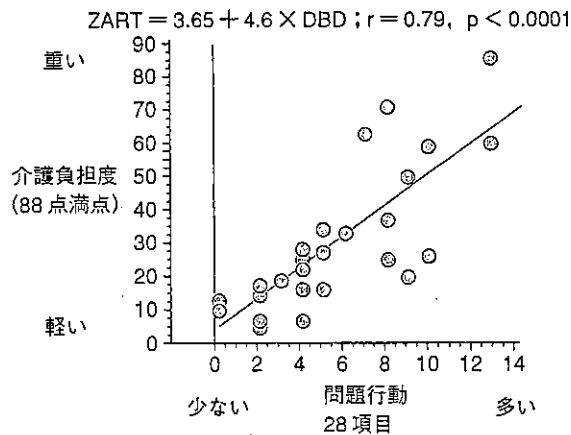


図3 介護負担度と問題行動(単相関)

●●●● 家族の介護負担とサービス利用

介護負担はZarit負担尺度(22項目)を用いて評価しているが(要点を表5にまとめる), これ以外に最も時間を割いて相談時間を割り当てている。症例が急増している現在, 別の時間枠を設けるようなシステムの改変や, 専門のスタッフ配置も課題となってきた。

痴呆患者の介護負担に関し, 総合的機能評価から包括的に検討すると, 単相関ではADLの低下, 手段的ADL低下, 認知機能低下(MMSE), 行動障害の増大など多くの項目に関連するが, 重回帰分析では, 自立の低下(手段的ADL低下)といわゆる問題行動の増加(行動障害の増大)に絞られた。なかでも, 行動障害の増大は, 介護負担度と非常に高い相関を示した(図3)。

介護負担を減らすためには, 介護保険などのサービス利用を調べ, 主たる介護者に過度の負担がかからないよう, 他の家族に分担をお願いしたり, レスピトケア(ショートステイ)の積極的な利用を勧めている。

生活自立を保つためには, 「できることは自分でやらせる」ことが最も効果的で, 実際独居者ほど, 認知機能が低下しても, 生活自立がぎりぎりまで保たれている場合も少なくない。

●●●● 地域連携における老年病科 ●● 「物忘れ外来」の役割

頭書のごとく, 潜在的痴呆患者は莫大な数に上る。

地域かかりつけ医との連携なしには, 早期診断も不可能であるが, より深刻なことは, 症例発見後のフォローは, 生活に根差したかかりつけ医の協力なしに, これ以上大学など拠点病院の外来では対処が困難になっていくだろう。

軽度から中等度の痴呆症例に対する, 薬物, 非薬物療法のアドバイスなど, 老年病科の役割は大きい。病院の中にあっても, 身体合併症は認めても, 認知機能の低下を認めたがらない症例の診察に関しても, 内科の一分野としての老年病科は, 患者からの抵抗も少ないようである。

いずれにせよ, システム構築が最も求められている分野であり, 各中核病院には, もの忘れ外来を拡充したユニットなど, 将来的な患者の増大に備えた体制が求められている。

老年病の領域では, まず痴呆の鑑別診断, 総合的機能評価の習得が必須事項となっていくだろう。

●●●● 献 文

- 1) 鳥羽研二ほか: 総合的機能評価ガイドライン(長寿科学総合研究CGAガイドライン研究班編), 厚生科学研究所, 2003

高齢者失禁の診断のポイント*

鳥羽研二¹⁾

Key Words 切迫性尿失禁 溢流性尿失禁 腹圧性尿失禁 多尿 機能性尿失禁

内容のポイント Q&A

Q1 原因疾患の特徴と除外診断を行うべき疾患は？

尿路感染症、過活動性膀胱による切迫性尿失禁、前立腺肥大に伴う溢流性尿失禁、腹圧性尿失禁が多いが、入院症例では半数は機能性尿失禁である。抗コリン剤投与との関係で、過活動性膀胱では前立腺肥大との鑑別が最も重要である。前立腺癌で排尿症状を呈する場合は進行例が多く、手術適応となる例は少ない。

Q2 所見の取り方と見逃してはならない項目は？

過活動膀胱では肛門反射が亢進しており、CMGでは無抑制性収縮を示す。尿路感染症は発熱、CVA圧痛をきたすが、高齢者では無症状の場合もある。機能性尿失禁の場合には排尿に関するADLをチェックする。

Q3 診断のポイントは？

後述の表2をチェックすることでおおよその鑑別は可能だが、抗コリン剤の効果がない(もしくは悪化)場合、 α ブロッカーが効果がない場合などは他の原因疾患、あるいは薬剤の併用などを疑う。

高齢者の排尿異常(頻尿・失禁・尿閉)

高齢者にとって頻尿や尿失禁などの排尿異常の主訴は、頻度が高くありふれたものであり、ともすれば軽視されがちであるが、高齢者のQOL(quality of life)を考慮する場合に非常に重要な問題といえる。頻尿、尿失禁の頻度は加齢とともに増加し、およそ60歳以上の60%は夜間頻尿(2回以上)を訴え、5%は尿失禁の経験がある¹⁾。

疫学調査では、85歳以上の1/3はオムツを使用している。

原因疾患と除外診断のポイント

尿失禁をタイプ別検討すると、外来では尿路感

染症、脳血管障害あるいは器質性疾患がなくても過活動性膀胱による切迫性尿失禁や、前立腺肥大に伴う溢流性尿失禁、経産婦に多い腹圧性尿失禁が多いが、入院症例では、半数は機能性尿失禁である²⁾。

(1) 下部尿路の異常を原因疾患とするもの

【過活動性膀胱(無抑制膀胱)による切迫性尿失禁】

高齢者の頻尿を伴う尿失禁で最も高頻度のものである。脳血管障害、パーキンソン病などの脳脊髄疾患のために下位排尿中枢に対する抑制がきかず、膀胱の異常収縮が生じ、尿路感染症、前立腺肥大症初期では被刺激性の亢進が生じ頻尿となる。

除外診断のポイント：慢性的なものでは脳血管障害が多いが、一過性の治療できるものとして、尿路感染症を除外する。多尿によるものがないかどうかポイントとなる(多尿の項参照)。前立腺肥大の初期の頻尿を伴う尿失禁は、鑑別上最も重要である。なぜならば、過活動性膀胱には、抗コ

* Differential diagnosis of urinary incontinence in the elderly

¹⁾ Kenji Toba MD

杏林大学医学部高齢医学

リン剤が用いられるが、前立腺肥大には尿閉をきたすため禁忌であるからである。

【低緊張性膀胱による溢流性尿失禁】

糖尿病や骨盤内手術後遺症による末梢神経障害や慢性尿路閉塞疾患により生じる。膀胱容量は増加するが残尿も増加するので、機能的膀胱容量は減少し頻尿となる。また、尿路感染症を併発しやすい。しばしば排尿困難、尿閉を生じる。

除外診断のポイント：尿閉をきたす抗コリン剤副作用、尿路感染、尿路腫瘍、腎機能低下による乏尿を鑑別する。非低緊張性膀胱の前立腺肥大との鑑別も必用である。

【前立腺肥大による溢流性尿失禁】

高齢男子が排尿障害や頻尿を訴える場合、前立腺疾患をまず考える。

① 病理：一種の生理的老化現象として前立腺内腺の腺腫状増殖が起こる。多くはアンドロゲン依存性である。

② 症状および病期

第1病期(刺激症状期)：腺腫により膀胱が刺激され、頻尿(特に夜間頻尿)の訴えが多い。尿が出るまでに時間がかかる、尿線は細いといった症状も訴える。

第2病期(残尿発生期)：残尿が50 ml以上になり、尿路感染症を併発したり、何らかの誘因で、前立腺のうっ血により尿閉となることもある。

第3病期(慢性尿閉期)：残尿が300 ml以上となり、溢流性尿失禁、腎機能障害をきたす。

除外診断のポイント：前立腺癌は鑑別すべき要点である。

前立腺癌の発生源は前立腺外腺であり、ほとんどが腺癌で、やはり60歳以上の高齢者に多い疾患である。

注意を要するのは、排尿障害などの症状を呈するとき、相当進行している場合が多く、根治手術の適応となる症例が少ないことである。骨転移(他の癌と異なりosteoplastic)による疼痛が初診時の主訴となる場合がある。したがって、いかに無症状の時期に診断するかが要点となる(表1)。

【腹圧性尿失禁(stress incontinence)】

せき、くしゃみなど、激しい動作時に腹圧が高まり尿が漏れる(基礎疾患：尿道括約筋不全、多

表1 前立腺癌の診断

- | |
|----------------------------------------------------------------------------------|
| (1) 直腸内指診：前立腺癌は大多数は、前立腺後面より発生するため指診にとっては好都合である。前立腺の硬結を触知する。高齢男性には定期的な直腸内指診が望まれる。 |
| (2) 腫瘍マーカー：PSA |
| (3) 尿道膀胱造影、IVP、経直腸エコー、骨シンチ。 |
| (4) 確定診断は生検による。 |

産の高齢婦人)

除外診断のポイント：発熱時、軽い意識障害、睡眠剤服用時、血圧低下など全身疾患でも腹圧性尿失禁がおきるので、鑑別を要する。

(2) 下部尿路に異常がないもの

【尿量増加によるもの】

糖尿病、尿崩症、水分過剰摂取、低カリウム血症、高カルシウム血症、利尿剤投与時、加齢に伴う尿濃縮力低下、寒冷・飲酒に伴う抗利尿ホルモン(ADH)の抑制など、多様な原因で尿量の増加が起こる。主として夜間に尿失禁を起こす。

過活動性膀胱をとまなうものに、降圧利尿剤を投与すると70%以上は尿失禁をおこす。

【肉体的機能低下、廃用症候群のため尿器で排尿できないもの】

痴呆などのための知的機能低下や、脳血管障害による麻痺、膝関節症、大腿骨頸部骨折などで起こる。

下部尿路の異常による器質性の尿失禁はすべて鑑別する。

④ 所見のとりかたと見逃してはならない項目

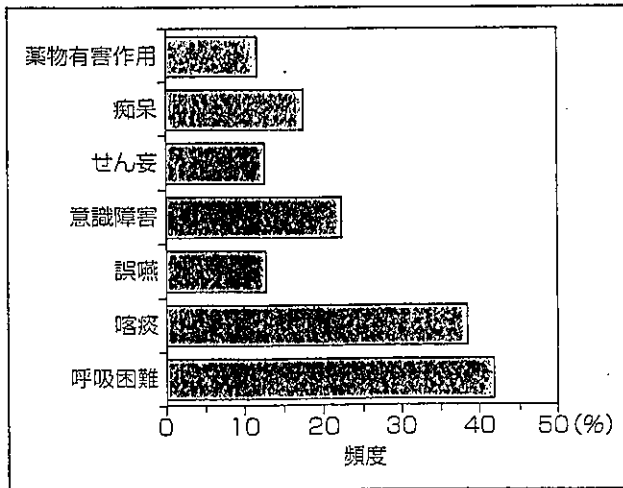
(1) 下部尿路の異常を原因疾患とするもの

【過活動性膀胱(無抑制膀胱)による切迫性尿失禁】

脳血管障害、パーキンソン病などの脳脊髄疾患のために下位排尿中枢に対する抑制がきかず、膀胱の異常収縮が生ずる場合、理学所見では肛門反射(肛門周辺を針でこすったり、直腸内に指を挿入すると肛門反射筋が収縮する)が亢進しており、cystometry(CMG)では無抑制性収縮を示す。

尿路感染症では、膀胱炎で頻尿や排尿終期の痛み、上部尿路感染を合併すると37.5度以上の発熱、CVA圧痛をきたすが、高齢者では無症状で

図1 発熱症例の症状（老年症候群頻度）



高齢者発熱症例では、感染症症状以外に精神・神経症状の発現頻度が高い。

ある場合も多い。また、下痢などの消化器症状、せん妄などの精神症状が尿路感染症状である場合もある。高齢者の発熱がみられたときの合併症状の頻度を図1に示す。

尿路感染症の診断

細菌学的検査：中間尿で $10^5/ml$ 以上の細菌、カテーテル尿で $10^4/ml$ 以上の細菌を証明する（膿尿のみでは、UTIの確定診断はできない）。

局所診断：Bladder washout法、炎症反応(CRP, 末梢血白血球数, 血沈), 白血球円柱, glitter cell ACB testなど種々の検査があるが、特異性や実施上の問題があり、実際には臨床症状や炎症症状の有無で部位診断を行なうのが一般的である。

尿流障害の有無：尿流障害をきたす基礎疾患（結石, 腫瘍, BPH, VURなど）が併存する場合、複雑性尿路感染症とよぶが、尿路感染を繰り返す症例では、腹部単純X線写真, IVP, エコー, CTなどによる検索が必要になる。

【低緊張性膀胱による溢流性尿失禁】

まず、腹部触診により、肥大した膀胱を触知することが最も重要である。肛門反射は陰性であり、cystometry上、膀胱内圧の上昇がみられない。しばしば排尿困難, 尿閉を生じる。膀胱残尿の確定には、超音波検査が極めて有用である。

【前立腺肥大による溢流性尿失禁】

直腸内指診にて半球状の弾性硬で、表面平滑な腫瘤を触知（前立腺癌：軟骨様に硬い、前立腺

表2

糖尿病	血糖値, 尿糖の有無, 口渇感, 多飲多尿の有無
尿崩症	一日尿量>5リットル, 尿比重低値 血清AVP: 中枢性-低値, 腎性-高値, 水分過剰摂取
低カリウム血症	便秘, 尿比重低値, 血清カリウム<2 mEq
高カルシウム血症	ビタミンD 過剰投与の有無, 癌の検索
利尿剤のチェック	

炎：圧痛性, 柔らかい)。超音波検査が有用である。

【腹圧性尿失禁(stress incontinence)】

起立, いきみなど腹圧をかけて漏れるかどうか調べる。意識障害, 服用薬剤, 低血圧など調べる。

(2) 下部尿路に異常がないもの

【尿量増加によるもの】(表2)

【機能性尿失禁】

中等度以上の痴呆など知的機能低下で起きる。長谷川式簡易知能スケールで10点以下が目安となる。

脳血管障害による麻痺, 膝関節症, 大腿骨頸部骨折などによる肉体的機能低下, 廃用症候群のため尿器で排尿できない状態では、日常生活活動度(ADL)のチェックが必要である。歩行の状態, 歩行速度, 歩行安定性, 転倒の有無, トイレ動作を調べる。すなわち、ベッドから立ちあがり, 介助なく安定してトイレに到達できるかどうかまずチェックする。昼間はできても、夜間は照明, 立ちくらし, 睡眠剤などの関係でできないことも多く、仮に可能でも、転倒のリスクとにならないことを確かめる。筆者の検討では、夜間頻尿は転倒のリスクである。

トイレに到達できても、素早く衣類を下ろして排尿準備ができるかも確かめる必要がある。さらに、排尿後の後始末, 排尿後失神などがいないことも一度は確かめる必要がある。安全にベッドまで帰着できるかも重要であり、特に痴呆の患者では、迷子になることも多い。

表3 尿失禁の鑑別

	切迫性	腹圧性	溢流性	機能的
頻尿	++	-	++ (BPH)	-
一日尿回数<3	-	-	+ (DM)	-
一回尿量	少ない	まちまち	少ない (BPH)	ふつう
排尿困難	+	-	+++	なし
残尿感	+	-	++	なし
きっかけ	なし	くしゃみ せき、起立	なし	なし
基礎疾患	膀胱炎 脳血管障害	経産婦	糖尿病：DM 前立腺肥大：BPH	脳血管障害 痴呆

表4 意欲の指標 (Vitality Index)

1) 起床 (Wake up)		
いつも定時に起床している	2	除外規定：意識障害、高度の臓器障害、急性疾患 (肺炎などの発熱) 判定上の注意 1) 薬剤の影響(睡眠薬など)を除外、起座できない場合、開眼し覚醒していれば2点 2) 失語の合併がある場合、言語以外の表現でよい 3) 器質的消化器疾患を除外、麻痺で食事の介助が必要な場合、介助により摂取意欲があれば2点(口まで運んでやった場合も積極的に食べようとするれば2点) 4) 失禁の有無は問わない、尿意不明の場合、失禁後にいつも不快を伝えれば2点 5) リハビリでなくとも散歩やリクリエーション、テレビなどでもよい、寝たきりの場合、受動的理学運動に対する反応で判定する
起こさないと起床しないことがある	1	
自分から起床することがない	0	
2) 意志疎通 (Communication)		
自分から挨拶する、話し掛ける	2	
挨拶、呼び掛けに対し返答や笑顔がみられる	1	
反応がない	0	
3) 食事 (feeding)		
自分で進んで食べようとする	2	
うながされると食べようとする	1	
食事に関心がない、全く食べようとしな	0	
4) 排泄 (On and Off Toilet)		
いつも自ら便意尿意を伝える、 あるいは、自分で排尿、排便を行う	2	
時々尿意、便意を伝える	1	
排泄に全く関心がない	0	
5) リハビリ、活動 (Rehabilitation, Activity)		
自らリハに向かう、活動を求める	2	
促されてむかう	1	
拒否、無関心	0	

診断のポイント

上述の要点を表3に示した、おおよその鑑別はつくと思われる³⁾。治療中に尿失禁が不変、あるいは悪化したときには以下の点に留意する。

① 頻尿を伴う尿失禁に抗コリン剤を投与して、排尿障害が悪化した

⇒前立腺肥大を疑い、ただちに抗コリン剤を中止する。

② 脳血管障害を基礎疾患にする切迫性尿失禁に対し抗コリン剤を投与しても改善がみられない

⇒ADL、特に排尿動作ができていない可能性が

ある(機能的尿失禁の鑑別)。

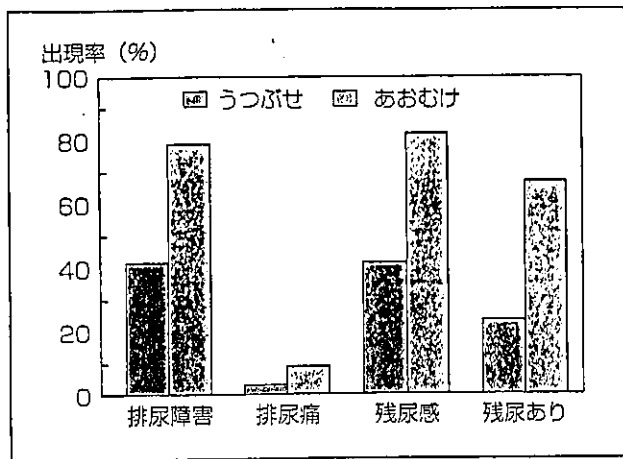
⇒不安、うつを合併している可能性がある(Post Stroke Apathy)。不安、うつ、意欲の低下の評価を行う。抑鬱は Geriatric Depression Scale、排尿意欲は意欲の指標 (Vitality Index (表4)) を用いる。
⇒尿意が十分自覚されていない可能性がある⁴⁾ (排尿意欲の検査、排尿誘導を併用)。

③ 切迫性尿失禁に対し抗コリン剤投与中に突然悪化した

⇒尿路感染症を合併している可能性がある(尿の検査)。

⇒他院から降圧利尿剤投与が開始された可能性(薬剤のチェック)。

図2 仰臥位と腹臥位の排尿障害関連症状・所見(健康若壮年33名)



(並河正晃, 日老医誌, 1999)

④ 溢流性尿失禁に対し、αブロッカーが効果がない

→前立腺肥大が重症, すぐに泌尿器科受診, 尿路

感染症の併存を調べる。

⇒抗コリン剤が併用されているかチェックする。

⇒ADLが低下し、仰向けで排尿させていないかチェックする。仰向けの排尿では、成人でも、残尿感、残尿、排尿痛などの症状が強いことが報告されている(図2)。

文献

- 1) 鳥羽研二：老年者の排尿異常(老年医学各論, 5 腎泌尿器科疾患). 老年病研修マニュアル, メディカルビュー, 1994, pp 285-288.
- 2) Toba K et al : Urinary incontinence in elderly inpatients in Japan. A comparison between general and geriatric hospitals. *Aging Clin Exp Res* 8 : 47-54, 1996.
- 3) Ouslander JG : Urinary incontinence in the geriatric population. *Jpn J Geriat* 28 : 484-492, 1991.
- 4) 鳥羽研二・他：薄膜型排尿センサを用いた、高齢者機能性尿失禁患者の排尿にともなうQOL改善の試み. 日老医誌 33 : 681-685, 1996.

* * *

集 会 か わ ら 版

臨床理学療法研究会 第11回研修会

テーマ：膝関節障害の評価から治療への展開

～基本的な触診, 機能解剖学的観点からの膝関節障害への評価と治療～

日時：平成16年12月4日(土)～12月5日(日)

講師：林 典雄(吉田整形外科病院)

会場：滋賀医療技術専門学校

参加費：13,000円(研究会会員), 15,000円(会員外)

定員：70名(先着順)

お申込先：E-mailにて, ①氏名, ②性別, ③所属施設名・住所・TEL・FAX, ④職種,

⑤宿泊希望の有無を記入のうえ下記までお申し込みください。

〒527-0145 滋賀県愛知郡愛東町百濟寺戊967

滋賀医療技術専門学校 理学療法学科内

臨床理学療法研究会 事務局

TEL:0749-46-2322 FAX:0749-46-2313

E-mail: scpt@h8.dion.ne.jp

お申込期間：平成16年10月25日(月)～11月5日(金)

髄膜炎の経過中に脳室炎を 合併した MDS の 1 例

青木 千夏* 水川真二郎* 土屋 一洋**
田澤 涼* 園原 和樹* 竹下 実希*
秋下 雅弘* 大荷 満生* 鳥羽 研二*

新しい老年医学を考える会(報告) Geriatric Medical Frontier Forum

はじめに

髄膜炎の合併症としての脳室炎はまれであるが、いったん発症した場合には非常に重篤な病態とされている。今回われわれは、骨髄異形成症候群(MDS)と診断された患者で、髄膜炎を発症し、その経過中に脳室炎を合併した1症例につき、文献的考察を加えて検討した。

症例呈示

症例：84歳，女性。

主訴：発熱，全身倦怠感。

既往歴：49歳時に子宮筋腫，59歳時に胃潰瘍手術。輸血歴があり，その後C型肝炎と診断された。83歳時には膵管内乳頭腫を指摘され，84歳時に骨髄生検にてMDSの診断。

現病歴：平成15年6～10月にMDSにて入院。退院後は貧血に対して外来にて輸血を施行。11月24日頃より全身倦怠感，38.0℃の発熱を認め，自宅にて安静にしたが改善せず，11月

27日に当科外来を受診。受診時の採血にてCRP 11.3 mg/dLと炎症反応の上昇，総ビリルビン 11.9 mg/dL，ALP 1,083 IU/L，GOT 74 U/L，GPT 98 U/Lと肝胆道系酵素の上昇を認めため，急性胆嚢炎を疑い入院となった。

入院時現症：身長は154 cm，体重39 kg，血圧は92/40 mmHg，脈拍82/分，整。眼瞼結膜に貧血を認めた。眼球結膜に黄疸はなく，胸部聴診上，心雑音，肺雑音は聴取せず。腹部触診において肝脾腫は触知せず。両側下腿に浮腫。神経学的所見は正常。

入院時検査所見：血算において大球性の貧血を認めた。生化学データではALP，LAP， γ -GTPなど胆道系酵素の上昇およびCRPの上昇を認めた。

入院後経過(図1)：入院時，軽度の胆嚢炎を疑い，オフロキサシン200 mg/dayの内服を開始。12月3日にはCRPが0.8 mg/dLまで低下したため内服を中止し経過観察としたが，12月15日より37.5℃の発熱，倦怠感が出現。12月18日にCRPが4.6 mg/dLと再上昇，12月18日には頭痛が出現したため腰椎穿刺(lumbar puncture)施行。

髄液所見(表1)：黄色透明。終圧25 cmH₂O，細胞数850/mm³と上昇。グルコース84 mg/dL。臨床症状が軽度であったためウイルス性髄膜炎

*あおき ちなつ，みずかわ しんじろう，たざわ りょう，そのはら かずき，たけした みき，あきした まさひろ，おおに みつお，とば けんじ：杏林大学医学部高齢医学
**つちや かずひろ：杏林大学医学部放射線科

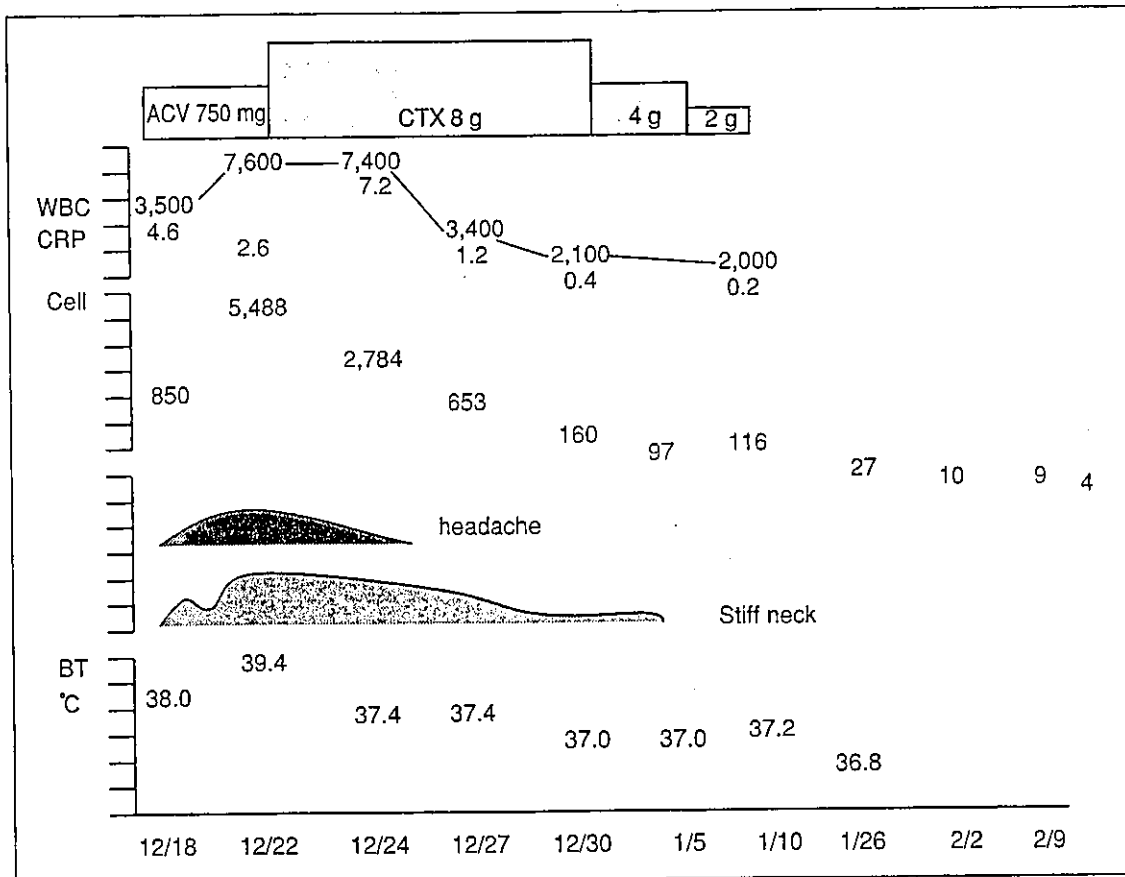


図1 入院後経過

を考え、アシクロビル 750 mg/day より静注を開始。12月22日に39.4℃の発熱が出現し、髄液中の細胞数 5,488/mm³、多核球 99%と多核球優位の上昇を認めたため、セフトキシムナトリウム 8 g/day 投与開始。開始3日後には細胞数 2,784/mm³、6日目には 653/mm³まで低下、1月1日にセフトキシム 4 g/day、6日に 2 g/day に減量、1月8日中止。

培養検査により2回目の検体から *Klebsiella pneumoniae* を認め、細菌性髄膜炎と診断(その後の培養では陰性)。

画像所見

治療過程に実施した頭部単純CTでは、明らかな脳浮腫や脳室の拡大、mass effect、および脳実質内に異常吸収域は認められなかった。

1月14日に施行したMRI画像(FLAIR像)において、側脳室三角部から後角にかけての脳

室周囲に高信号域を認めた。1カ月後に施行したフォローアップのFLAIR像では、脳室周囲の高信号は著明に改善が認められた。

1月14日に施行した造影後のMRI画像(T₁強調像)において、脈絡叢と脳室壁の濃染増強を認め、脈絡叢を介した脳室炎の所見と考えられた。1カ月後のフォローアップの造影後のT₁強調像では、脈絡叢の濃染増強は依然残存していたが、脳室壁の肥厚と濃染増強には軽快が認められた。

脳室炎ではしばしば拡散強調像において脳室内の膿瘍形成が認められるが、同患者においても1月14日に施行したMRIの拡散強調像で、左側脳室内に膿瘍形成による著明な高信号が描出された。1カ月後のfollow up MRIでは、この高信号も消失していた。

表1 髄液所見結果

外観	細胞数 (mm ³)	分画(%) 単球/多核球	蛋白	糖	培養
12/18 黄色透明	850		150	84	
12/22 淡黄混濁	5,488	1/99	637	0	
12/24 淡黄混濁	2,784	4/95	438.5	0	<i>Klebsiella pneumoniae</i>
12/27 黄色透明	653		206.6	30	
12/30 淡黄混濁	160		187.1	10	
1/5 淡黄褐色	97	70/16	136.6	50	
1/10 微黄	116	73/15	114.3	50	
1/26 無色	27	91/1	57	111	
2/2 無色	10	93/0	51	80	
2/9 無色	9	96/0	56.7	45	
3/25 無色	4	92/8	43	60	

まとめ

脳室炎は比較的まれな疾患であるが、経過は重篤で致死率が高いとされている。新生児では化膿性髄膜炎に併発することが多いが、成人では髄膜炎による脳室炎の合併はまれであり、外傷や脳膿瘍の脳室内破裂、脳室シャントの感染による発症が多いと言われている。

しかし本症例のようなコンプロマイズドホスト (compromised host) においては、髄膜炎から脳室炎を発症する症例がいくつか報告されており、腰椎穿刺による髄液中細胞数の増加、培養で起因菌の同定が容易でないことがあり、脳室炎の診断においては画像診断の役割が大きい。

一般的な画像所見は、単純MRI、T₂強調像、FLAIR像で脳室縁高信号を認め、造影CT、MRIでは脳室壁に沿って濃染増強を認める。拡散強調像では、本症例のように脳室内に穿破した膿瘍による高信号が認められることがある。

結論

成人の脳室炎は比較的まれな疾患であるが、この症例のようなコンプロマイズドホストの感染などでは髄膜炎に合併することがあり、症状が改善傾向にあっても積極的に画像をチェックすることが重要であると考えられる。

参考文献

- 1) Kanamalla US et al: Imaging of cranial meningitis and ventriculitis. *Neuroimaging Clin N Am* 10(2): 309-331, 2000.
- 2) 本間裕子ほか: 肝膿瘍の治療中、化膿性髄膜炎および脳室炎を併発した1例. *感染症誌* 77(11): 977-981, 2003.
- 3) Barloon TJ et al: Cerebral ventriculitis: MR findings. *J Comput Assist Tomogr* 14(2): 272-275, 1990.

老年症候群とは何か

鳥羽研二

とば けんじ：杏林大学高齢医学

● 要約

老年症候群 (geriatric syndrome) とは高齢者に多い、あるいは特有な症状所見の総症である。老年症候群は3層構造をもち、後期高齢者に特有な症候群である。後期高齢者に特有な老年症候群はADL (日常生活活動度) 阻害要因で、ケアプラン領域と類似する。

老年症候群の増加は在宅復帰阻害要因となるため、予防治療が重要である。基本的ADLの低下症例は老年症候群を多くもつ。基本的ADL, 手段的ADLは入院, 外来診療上患者の治療効果にも影響し、的確な評価が必要である。

● 老年症候群とは何か

1 歴史的経緯

1980年代に現れた比較的新しい概念で、原因不明の意識消失発作、無痛性狭心症、せん妄など高齢者に独特な、あるいは高齢者で異なった症状表現の症候が次々に報告された (表1)。

本邦では1982年の老年者における特異な病態 (「老年科診療指針」原澤道美, 亀山正邦編) が最初の記述で、1992年、老年症候群 (「新老

年学」折茂肇編集代表), 老年者臨床上の問題点 (「エッセンシャル老年病学」小澤利男編), 老年者に特有な病態 (「老年病研修マニュアル」鳥羽研二ほか編), 老年者疾患の特徴と疫学 (「ベッドサイド老年病学」蔵本築監修), 老年者に特有な症候 (「老年医学テキスト」日本老年医学会編, 小澤) など、「老年症候群」という名前は必ずしも定着してはいなかった。

2002年の老年症候群 (「老年医学テキスト改訂版」日本老年医学会編, 井口) で、初めて専門医の教科書にその正式な名前が掲載された。

2 定義

高齢者に多くみられ原因はさまざまであるが、治療と同時に介護・ケアが重要である一連の症状、所見を指す。欧米では、この重要性から geriatric giant と呼ばれ、老年医学教育の初日に行われている。Merck Manual of Geriatricsでも第1章の Problem Oriented Approach に述べられており、高齢者に接するうえでの最初の重要な手がかりと位置づけるのが適当であろう。

例えば転倒・骨折は骨粗鬆症が基盤にあることが多いが、脳血管障害、糖尿病による下肢血

表1 文献にみる老年症候群の概念

1983年	The drop attack, a common geriatric syndrome	J Am Geriatr Soc
1986年	Silent angina : a geriatric syndrome?	Can Med Assoc J
1991年	Delirium ; important geriatric syndrome	Int Psychogeriatr
1992年	Urinary incontinence is a geriatric syndrome...	J Fla Med Assoc
1995年	The geriatric syndrome of late-life depression	Psychiatr Serv
1995年	Emesis : another geriatric syndrome	J Am Geriatr Soc

表 2 老年人主要症候の評価方法

意識障害	Japan Coma Scale	痴呆	改訂長谷川式
せん妄	DSM IV	不眠	頻度, 一回睡眠, 薬剤依存度
うつ症状	GDS Scale	めまい	頻度, 持続時間, 合併症状
言語・聴覚・視力障害	症状, 理学所見	骨関節変形	変形性関節症変形度分類
骨粗鬆症	厚生労働省判定基準	骨折	腰椎圧迫骨折基準, 他は有無
尿失禁	頻度, 失禁量, 便失禁の合併有無	夜間頻尿	回数
誤嚥	咽頭口腔の理学所見, 水飲みテスト	便秘, 下痢	頻度, 薬剤依存度
脱水	症状, 理学所見	発熱	頻度, 慢性感染症の存在の有無
低体温	体温	浮腫	局在, 程度
肥満, るいそう	Broca-桂, BMI, Cr-Height Index	低栄養	Mini Nutritional Assessment
褥瘡	Shea の分類, 色分類	喘鳴, 喀痰・咳嗽	症状, 理学所見
呼吸困難 (呼吸器)	Hugh Jones	呼吸困難 (循環器)	NYHA 基準
手足のしびれ	頻度, 強さ, 局在	間欠性跛行	出現距離, API
動脈硬化	眼底, PWV, %FMD	不整脈	理学所見, 心電図分類
痛み (頭胸腹腰関節)	頻度, 強さ, 薬剤依存度	出血傾向, 吐血	症状, 理学所見
ADL	BADL, IADL		

管障害, 起立性低血圧などによる歩行不安定やめまいなどによっても起きる。いったん骨折したあとは寝たきりになり, 介護負担が発生することがある。

ここで, 原因はともかく転倒を予防すること, 転んでも骨折を起こさせないこと, 骨折後に早期にリハビリをし機能を回復すること, 機能が低下しても褥瘡などの合併症を防ぐこと, などが転倒・骨折という老年症候群からみた高齢者の医療介護の視点となる。

表 3 Resident Assessment Protocols (RAPs) と老年症候群の比較

RAPs (問題領域)	老年症候群	RAPs (問題領域)	老年症候群
1) せん妄	○	10) 活動活性化	×
2) 痴呆	○	11) 転倒	○
3) 視覚障害	○	12,13) 栄養, 経管栄養	○
4) コミュニケーション障害	○	14) 脱水	○
5) ADL 障害	○	15) 口腔ケア, 誤嚥	○
6) 尿失禁	○	16) 褥瘡	○
7) 人間関係	×	17) 向精神薬	○
8) うつ	○	18) 身体抑制	×
9) 問題行動	○		

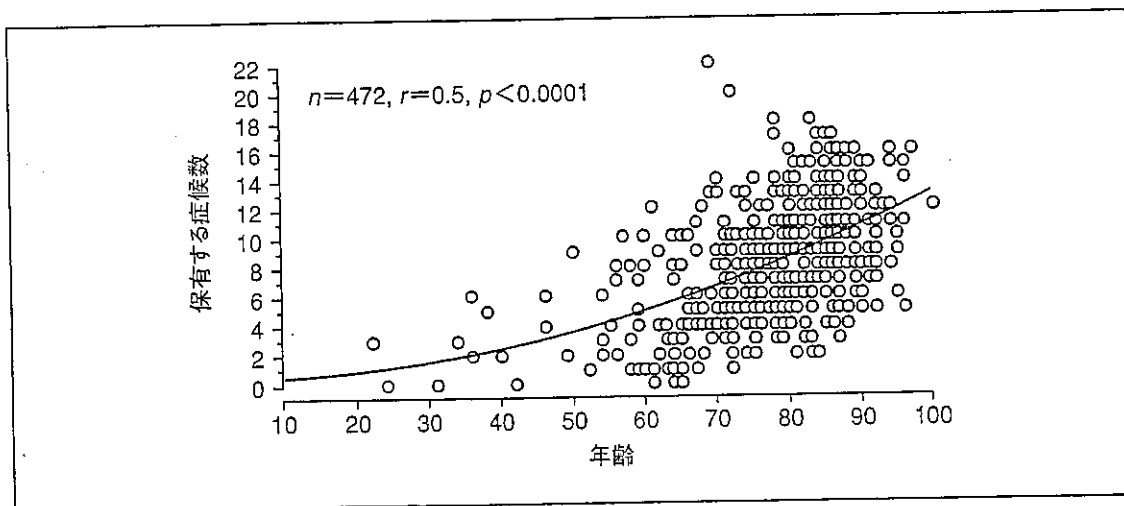


図 1 症候数 (Geriatric Scale) と年齢