

図表 2. 1. 28a, b, c 平成 15 年度着任研修医に占める交流大学出身者率

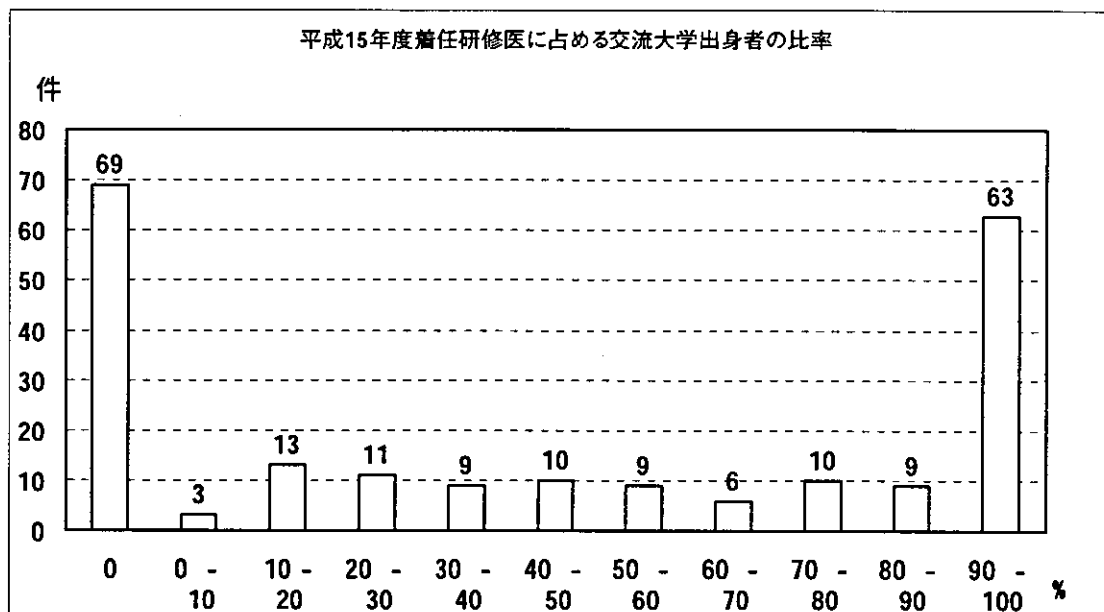
基本統計量		交流大学出身者率 (%)	回答数	%
平均	47. 35392	0	69	32. 5%
標準誤差	2. 912422	0 - 10	3	1. 4%
中央値 (メジアン)	41. 75	10 - 20	13	6. 1%
最頻値 (モード)	0	20 - 30	11	5. 2%
標準偏差	42. 4055	30 - 40	9	4. 2%
分散	1798. 227	40 - 50	10	4. 7%
尖度	-1. 71402	50 - 60	9	4. 2%
歪度	0. 111247	60 - 70	6	2. 8%
範囲	100	70 - 80	10	4. 7%
最小	0	80 - 90	9	4. 2%
最大	100	90 - 100	63	29. 7%
合計	10039. 03	計	212	100. 0%
標本数	212			

注) 区間 a-b は a より大、b 以下を示す。

注) 未回答を除き集計

図表 2. 1. 28b

図表 2. 1. 28a



図表 2. 1. 28c

図表 2. 1. 29a, b, c 平成 16 年度着任研修医に占める交流大学出身者率

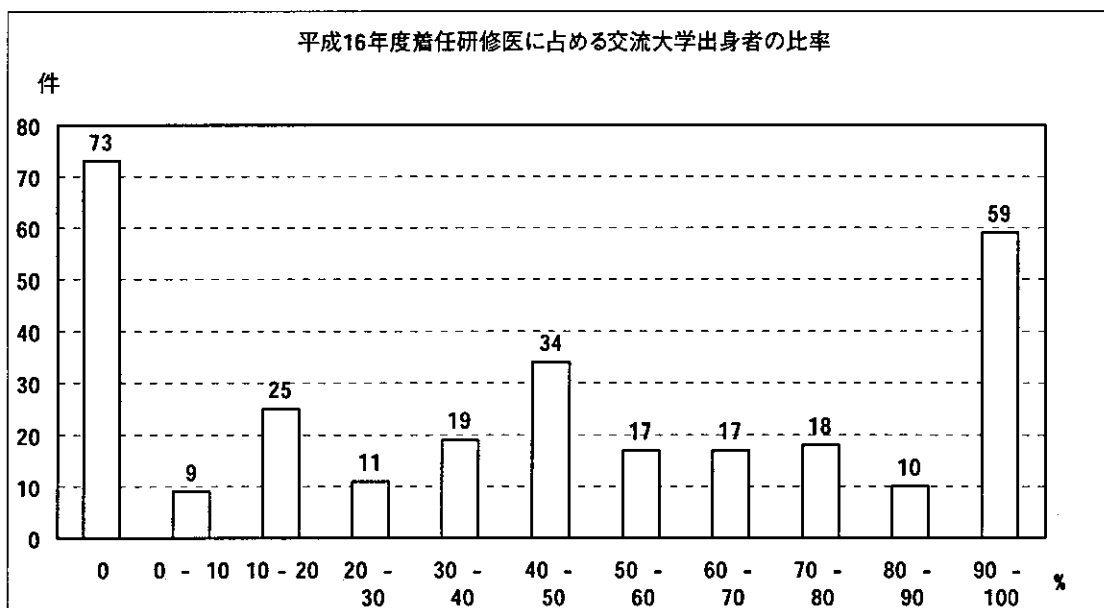
基本統計量		交流大学出身者率 (%)	回答数	%
平均	45. 59606	0	73	25. 0%
標準誤差	2. 184967	0 - 10	9	3. 1%
中央値 (メジアン)	50	10 - 20	25	8. 6%
最頻値 (モード)	0	20 - 30	11	3. 8%
標準偏差	37. 33673	30 - 40	19	6. 5%
分散	1394. 031	40 - 50	34	11. 6%
尖度	-1. 4161	50 - 60	17	5. 8%
歪度	0. 158184	60 - 70	17	5. 8%
範囲	100	70 - 80	18	6. 2%
最小	0	80 - 90	10	3. 4%
最大	100	90 - 100	59	20. 2%
合計	13314. 05	計	292	100. 0%
標本数	292			

注) 区間 a-b は a より大、b 以下を示す。

注) 未回答を除き集計

図表 2. 1. 29b

図表 2. 1. 29a



図表 2. 1. 29c

図表 2. 1. 30a, b, c 平成 17 年度着任研修医に占める交流大学出身者率

基本統計量	
平均	41. 28947
標準誤差	2. 072142
中央値 (メジアン)	40
最頻値 (モード)	0
標準偏差	33. 79561
分散	1142. 143
尖度	-1. 17595
歪度	0. 268461
範囲	100
最小	0
最大	100
合計	10983
標本数	266

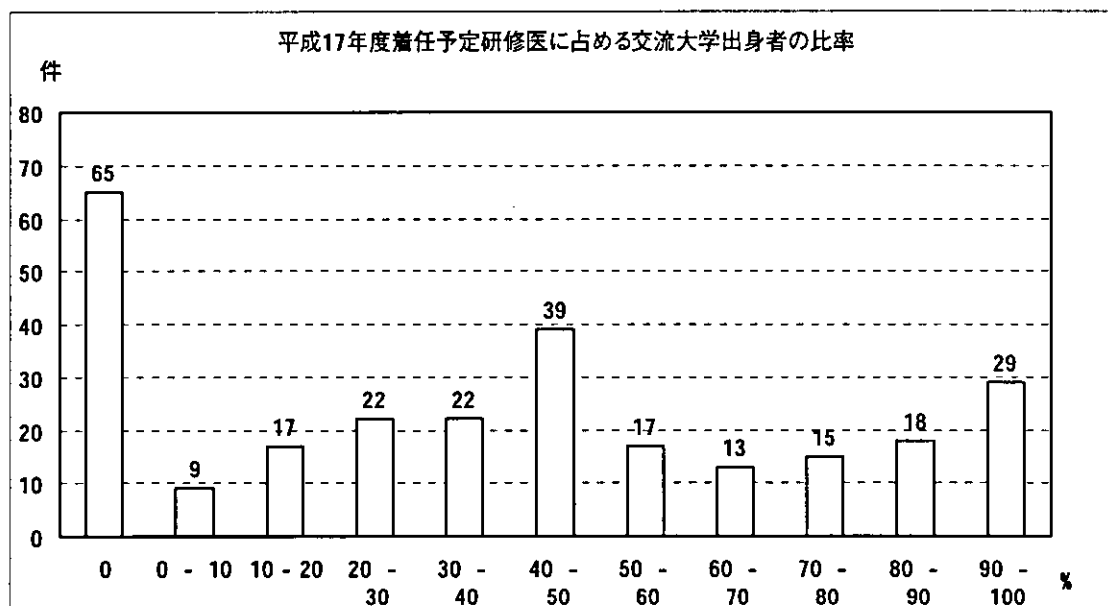
交流大学出身者率 (%)	回答数	%
0	65	24. 4%
0 - 10	9	3. 4%
10 - 20	17	6. 4%
20 - 30	22	8. 3%
30 - 40	22	8. 3%
40 - 50	39	14. 7%
50 - 60	17	6. 4%
60 - 70	13	4. 9%
70 - 80	15	5. 6%
80 - 90	18	6. 8%
90 - 100	29	10. 9%
計	266	100. 0%

注) 区間 a-b は a より大、b 以下を示す。

注) 未回答を除き集計

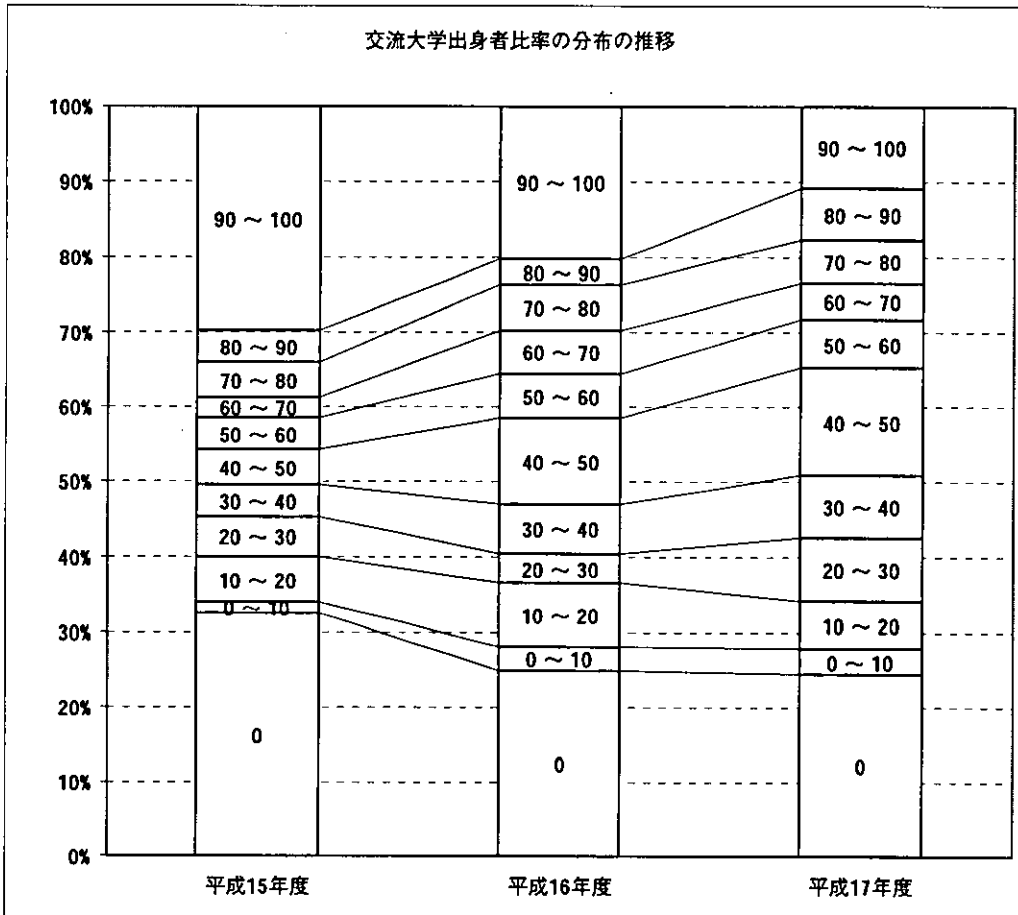
図表 2. 1. 30b

図表 2. 1. 30a



図表 2. 1. 30c

図表 2. 1. 31 研修医に占める交流大学出身者率の分布の推移

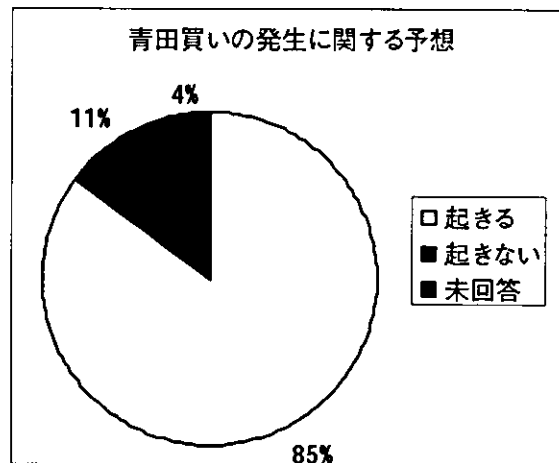


図表 2. 1. 31

図表 2. 1. 32a-j 研修医マッチングがなかった場合に関する予想

青田買い	回答数	%
起きる	276	85%
起きない	36	11%
未回答	13	4%
計	325	100%

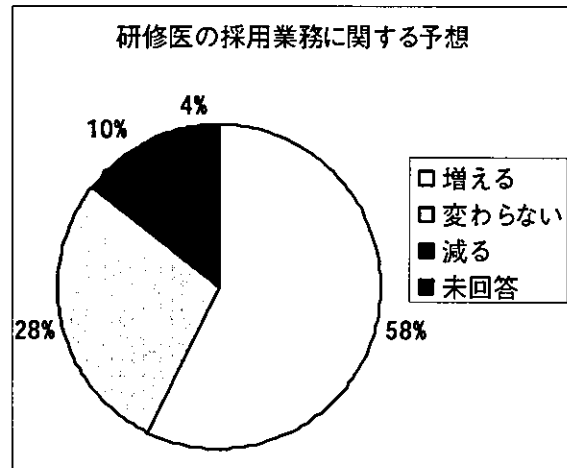
図表 2. 1. 32a



図表 2. 1. 32b

研修医の採用業務	回答数	%
増える	186	57%
変わらない	92	28%
減る	34	10%
未回答	13	4%
計	325	100%

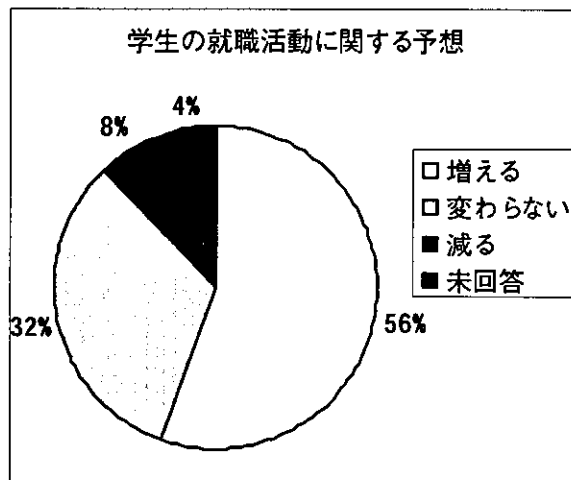
図表 2. 1. 32c



図表 2. 1. 32d

学生の就職活動	回答数	%
増える	181	56%
変わらない	104	32%
減る	26	8%
未回答	14	4%
合計	325	100%

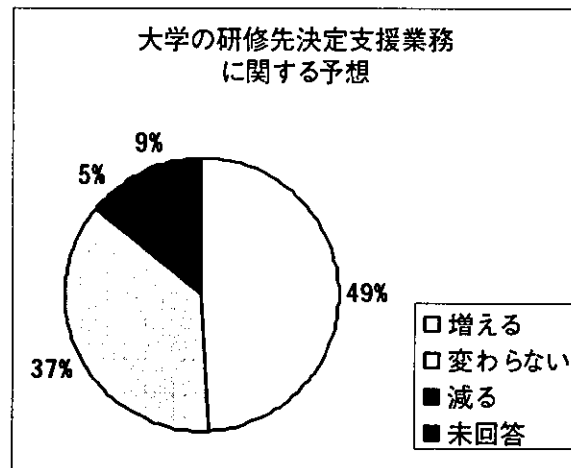
図表 2. 1. 32e



図表 2. 1. 32f

大学の学生支援業務	回答数	%
増える	160	49%
変わらない	119	37%
減る	17	5%
未回答	29	9%
合計	325	100%

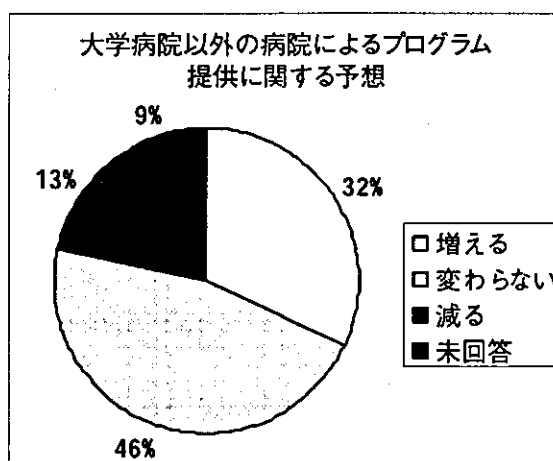
図表 2. 1. 32g



図表 2. 1. 32h

大学病院以外の病院による研修プログラムの提供	回答数	%
増える	104	32%
変わらない	151	46%
減る	42	13%
未回答	28	9%
合計	325	100%

図表 2. 1. 32i



図表 2. 1. 32j

図表 2. 1. 33 臨床研修後の研修医の進路決定

臨床研修後の進路の決定方法	回答数
臨床研修先の病院で、後期研修を進めればよい	108
後期研修希望者のためのマッチング制度を設立すべきである	38
臨床研修後の所属先は、各研修医が自分で探するのがよいだろう	174
出身大学の医局に所属し、従前の方法を活用するのがよいだろう	47
「その他」の意見	
研修医の意思を尊重することが重要	21
研修病院が進路相談に応じて適切な助言を与えることが必要	12
研修病院が後期プログラムを充実することが必要	3
研修医の後期研修実施を支援する制度が望まれる	7

注) 複数選択式の回答の集計

図表 2. 1. 33

2. 2. 研修医向けアンケートの集計図表

図表 2. 2. 1a, b, c 研修医マッチングの諸事項に関する情報供給

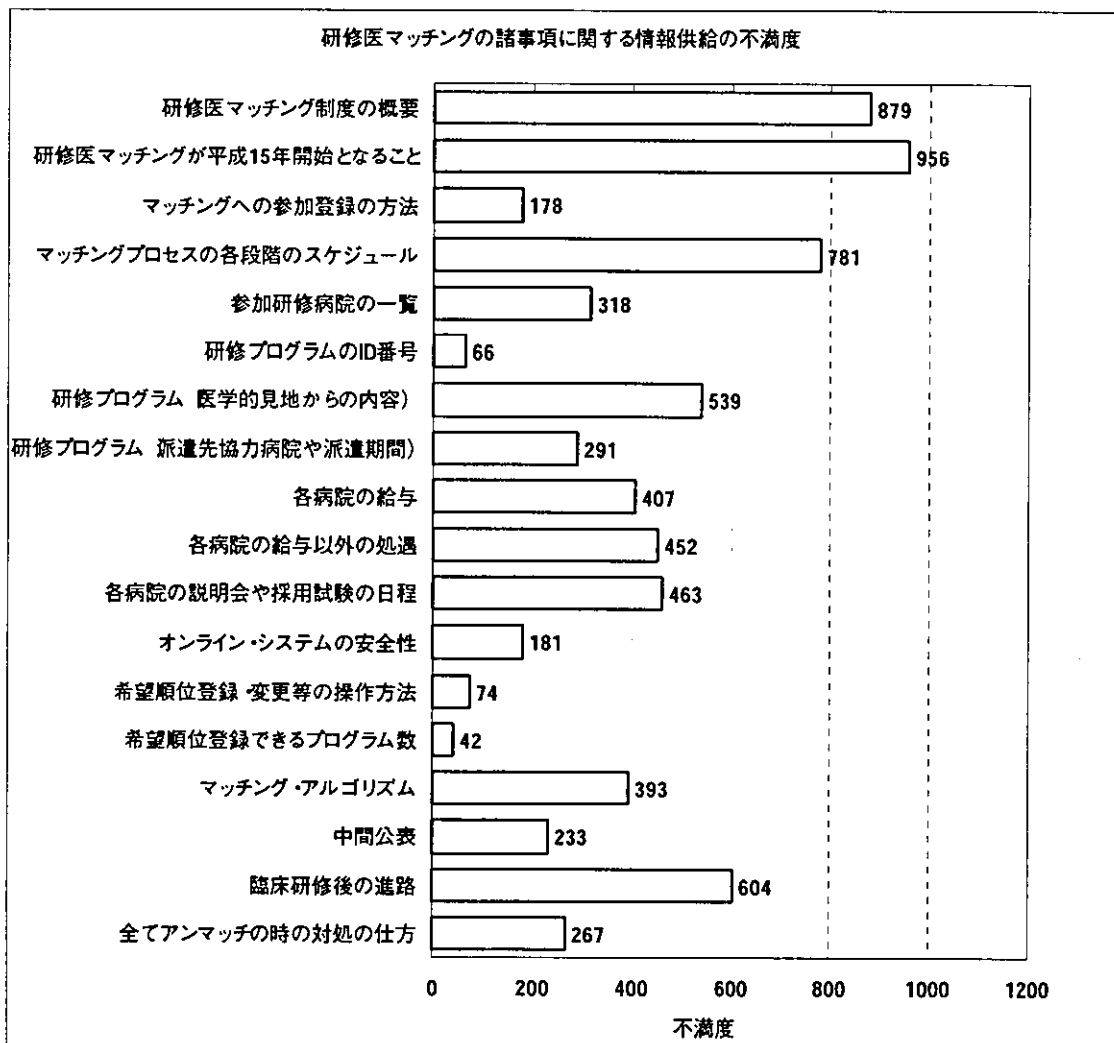
No.	事項	No.	事項
1	研修医マッチング制度の概要	10	各病院の給与以外の処遇
2	研修医マッチングが平成 15 年開始となること	11	各病院の説明会や採用試験の日程
3	マッチングへの参加登録の方法	12	オンライン・システムの安全性
4	マッチングプロセスの各段階のスケジュール	13	希望順位登録・変更等の操作方法
5	参加研修病院の一覧	14	希望順位登録できるプログラム数
6	研修プログラムの ID 番号	15	マッチング・アルゴリズム
7	研修プログラム（医学的見地からの内容）	16	中間公表
8	研修プログラム（派遣先協力病院や派遣期間）	17	臨床研修後の進路
9	各病院の給与	18	全てアンマッチの時の対処の仕方

図表 2. 2. 1a

事項 No.	各不満順位の回答件数					不満度 (不満順位の回答件数×不満点の総和)
	1位 (5点)	2位 (4点)	3位 (3点)	4位 (2点)	5位 (1点)	
1	95	53	35	28	31	879
2	126	49	21	22	23	956
3	3	16	21	13	10	178
4	54	65	49	37	30	781
5	15	30	23	19	16	318
6	3	4	6	6	5	66
7	31	38	49	32	21	539
8	9	25	21	28	27	291
9	22	30	34	25	25	407
10	12	36	37	49	39	452

11	20	25	44	49	33	463
12	7	9	14	21	26	181
13	2	7	3	7	13	74
14	1	2	5	3	8	42
15	30	23	29	20	24	393
16	8	18	15	28	20	233
17	34	40	46	45	46	604
18	14	12	19	24	44	267

図表 2. 2. 1b



図表 2. 2. 1c

図表 2.2.2 情報供給について平成 16 年研修医マッチングで改善された事項

No	事項	改善を評価した回答数	不満度
4	マッチングプロセスの各段階のスケジュール	96	781
1	研修医マッチング制度の概要	89	879
11	各病院の説明会や採用試験の日程	62	463
2	研修医マッチングが平成 15 年開始となること	54	956
5	参加研修病院の一覧	48	318
3	マッチングへの参加登録の方法	35	178
7	研修プログラム（医学的見地からの内容）	30	539
9	各病院の給与	30	407
8	研修プログラム（派遣先協力病院や派遣期間）	26	291
15	マッチング・アルゴリズム	24	393
10	各病院の給与以外の処遇	23	452
18	全てアンマッチの時の対処の仕方	23	267
16	中間公表	15	233
12	オンライン・システムの安全性	10	181
14	希望順位登録できるプログラム数	10	42
17	臨床研修後の進路	8	604
13	希望順位登録・変更等の操作方法	8	74
6	研修プログラムの ID 番号	7	66

図表 2.2.2

図表 2. 2. 3a, b, c 受験プログラム数

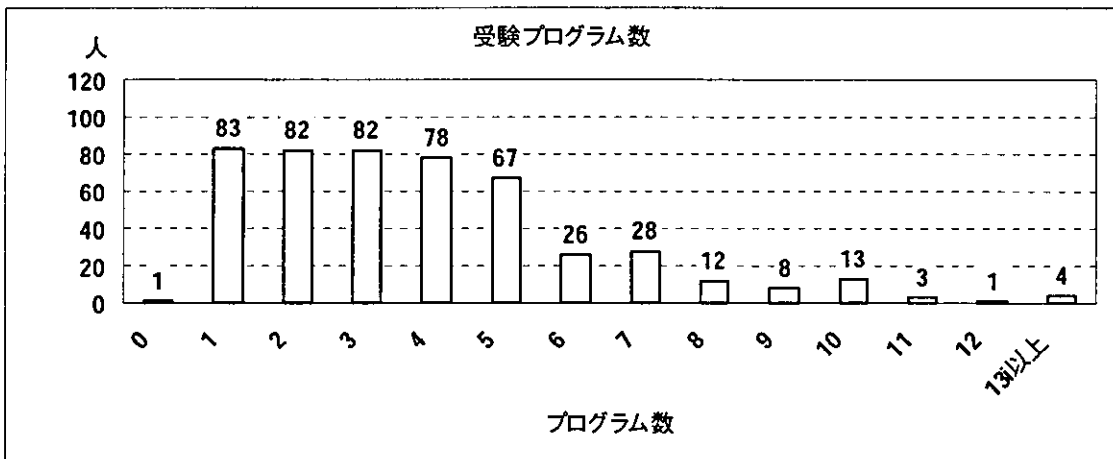
基本統計量	
平均	3. 879098
標準誤差	0. 114429
中央値 (メジアン)	3
最頻値 (モード)	1
標準偏差	2. 527819
分散	6. 38987
尖度	2. 497291
歪度	1. 304641
範囲	17
最小	0
最大	17
合計	1893
標本数	488

注) 未回答を除き集計

図表 2. 2. 3a

受験数	回答数	受験数	回答数
0	1	13 以上	4
1	83	計	488
2	82		
3	82		
4	78		
5	67		
6	26		
7	28		
8	12		
9	8		
10	13		
11	3		
12	1		

図表 2. 2. 3b



図表 2. 2. 3c

図表 2. 2. 4a, b, c 登録プログラム数

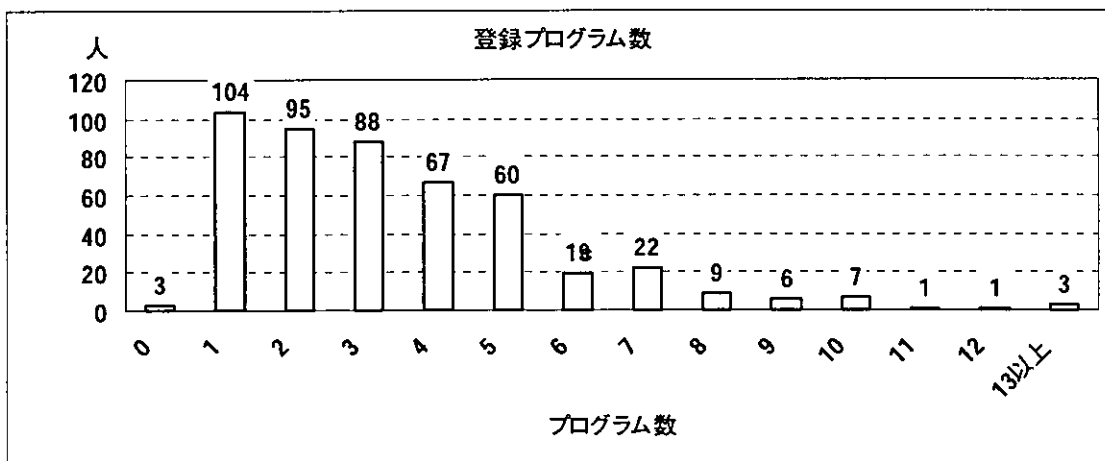
基本統計量	
平均	3. 410309
標準誤差	0. 104417
中央値 (メジアン)	3
最頻値 (モード)	1
標準偏差	2. 299546
分散	5. 28791
尖度	2. 664167
歪度	1. 376391
範囲	15
最小	0
最大	15
合計	1654
標本数	485

注) 未回答を除く集計

図表 2. 2. 4a

登録数	回答数	登録数	回答数
0	3	13 以上	3
1	104	計	485
2	95		
3	88		
4	67		
5	60		
6	19		
7	22		
8	9		
9	6		
10	7		
11	1		
12	1		

図表 2. 2. 4b



図表 2. 2. 4c

図表 2.2.5 受験数と登録数の分布

登録数	受験数													計	累積%
	1	2	3	4	5	6	7	8	9	10	11	12	13以上		
13以上													3	3	100
12												1	1	99	
11											1	1	99		
10									5	1	6	99			
9								3	2	1	6	98			
8							6	1	1	1	9	96			
7						17	1	2	2	22	95				
6					14	2	1	1	18	90					
5				45	8	3	3	1	60	86					
4			51	9	2	5	67	74							
3		61	19	6	1	1	88	60							
2	66	16	6	4	1	1	94	42							
1	81	16	3	2	1	1	104	22							
0			1	2	0										
計	81	82	81	78	65	26	28	12	8	12	3	1	4	481	
累積%	17	34	51	67	80	86	92	94	96	98	99	99	100		

図表 2.2.5

図表 2. 2. 6a, b, c 採用試験受験費用の最低額

基本統計量	
平均	0.788233
標準誤差	0.082682
中央値 (メジアン)	0.2
最頻値 (モード)	0
標準偏差	1.304701
分散	1.702244
尖度	5.405387
歪度	2.353292
範囲	7
最小	0
最大	7
合計	196.27
標本数	249

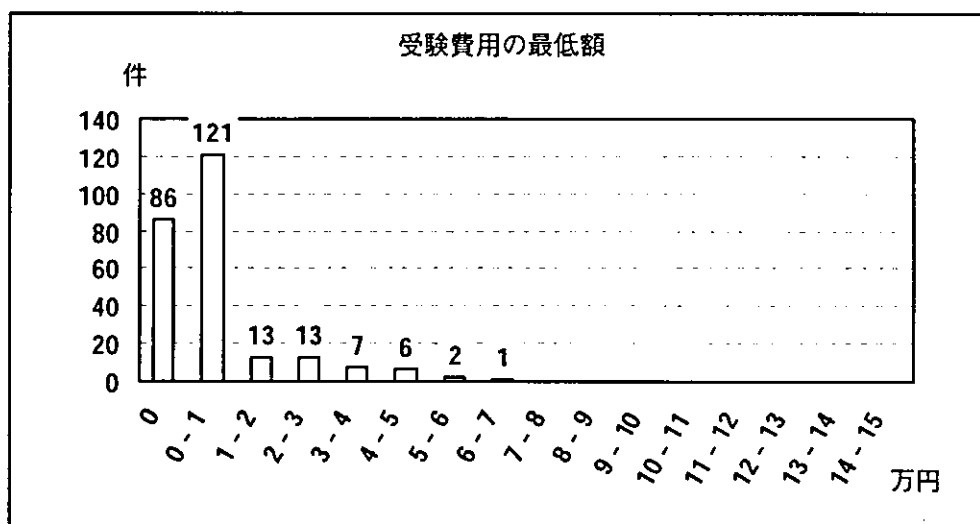
注) 整合性のないデータを除き
集計

図表 2. 2. 6a

最低額 (万円)	回答数
0	86
0 - 1	121
1 - 2	13
2 - 3	13
3 - 4	7
4 - 5	6
5 - 6	2
6 - 7	1
7 - 8	0
8 - 9	0
9 - 10	0
10 - 11	0
11 - 12	0
12 - 13	0
13 - 14	0
14 - 15	0
計	249

注) 区間 a - b は、a より
大、b 以下を示す

図表 2. 2. 6b



図表 2. 2. 6c

図表 2. 2. 7a, b, c 採用試験受験費用の最高額

基本統計量	
平均	2. 647189
標準誤差	0. 178922
中央値 (メジアン)	2
最頻値 (モード)	1
標準偏差	2. 823339
分散	7. 971242
尖度	3. 904306
歪度	1. 774459
範囲	15
最小	0
最大	15
合計	659. 15
標本数	249

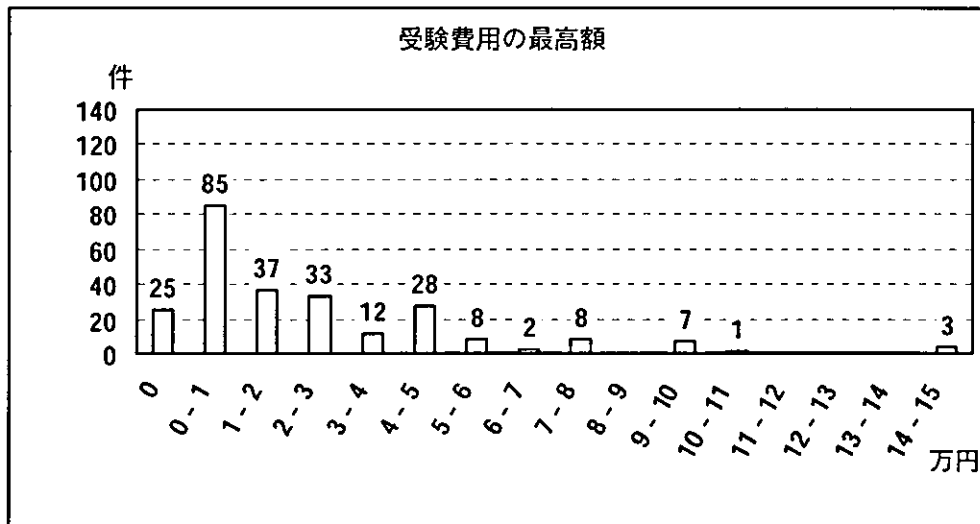
注) 整合性のないデータを除き
集計

図表 2. 2. 7a

最高額 (万円)	回答数
0	25
0 - 1	85
1 - 2	37
2 - 3	33
3 - 4	12
4 - 5	28
5 - 6	8
6 - 7	2
7 - 8	8
8 - 9	0
9 - 10	7
10 - 11	1
11 - 12	0
12 - 13	0
13 - 14	0
14 - 15	3
計	249

注) 区間 a - b は、a より
大、b 以下を示す

図表 2. 2. 7b



図表 2. 2. 7c

図表 2. 2. 8a, b, c 採用試験受験費用の平均額

基本統計量	
平均	1. 575703
標準誤差	0. 114998
中央値 (メジアン)	1
最頻値 (モード)	0. 5
標準偏差	1. 814636
分散	3. 292905
尖度	6. 469209
歪度	2. 149944
範囲	12
最小	0
最大	12
合計	392. 35
標本数	249

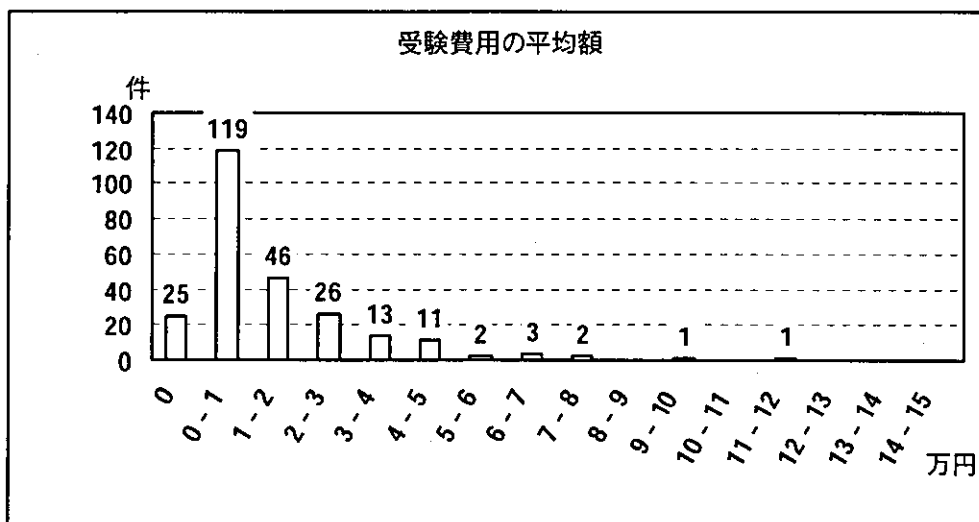
注) 整合性のないデータを除き
集計

図表 2. 2. 8a

平均額 (万円)	回答数
0	25
0 - 1	119
1 - 2	46
2 - 3	26
3 - 4	13
4 - 5	11
5 - 6	2
6 - 7	3
7 - 8	2
8 - 9	0
9 - 10	1
10 - 11	0
11 - 12	1
12 - 13	0
13 - 14	0
14 - 15	0
計	249

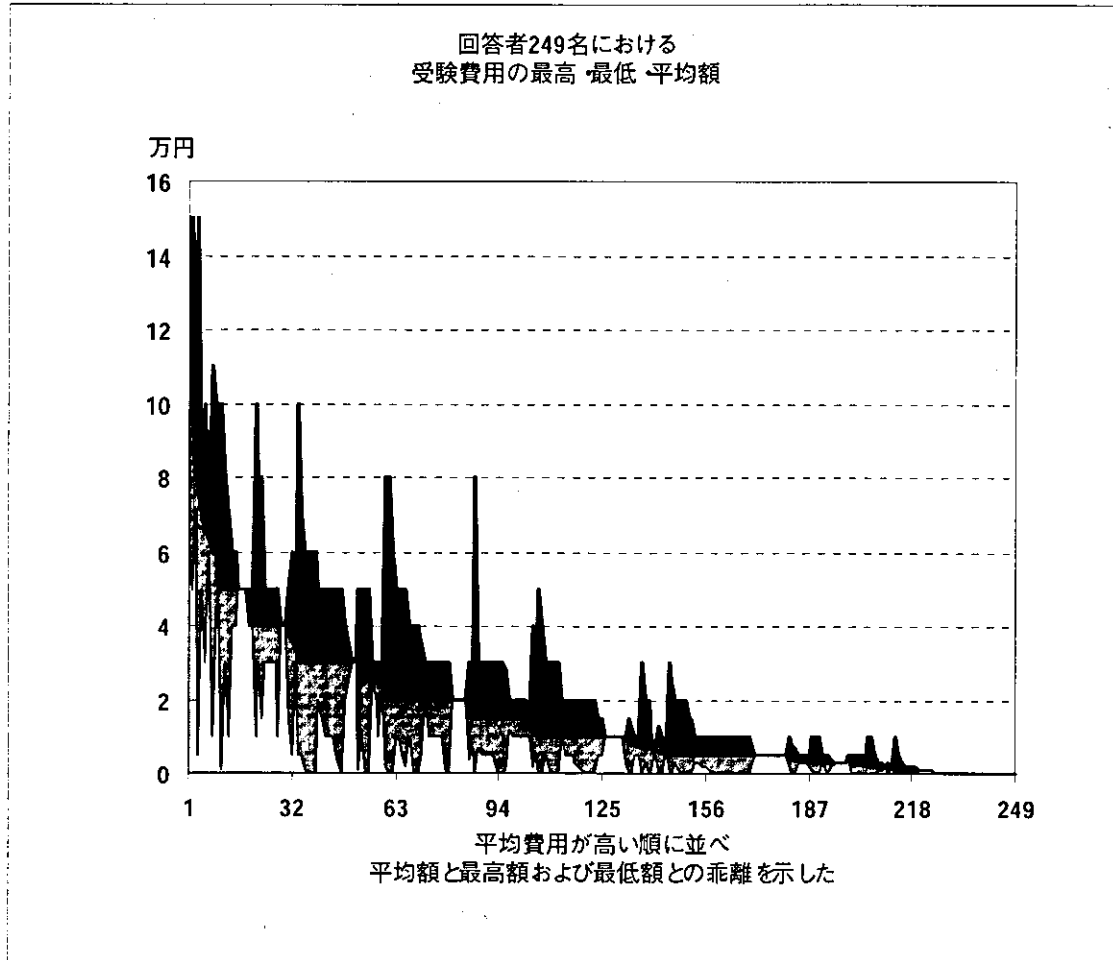
注) 区間 a - b は、a より
大、b 以下を示す

図表 2. 2. 8b



図表 2. 2. 8c

図表 2.2.9 回答者における受験費用の最低・最高・平均



図表 2.2.9

図表 2. 2. 10a, b, c 受験費用における書類作成費の最低額

基本統計量.	
平均	1. 72498
標準誤差	0. 235107
中央値 (メジアン)	0. 2
最頻値 (モード)	0
標準偏差	3. 709931
分散	13. 76359
尖度	20. 92181
歪度	4. 090998
範囲	30
最小	0
最大	30
合計	429. 52
標本数	249

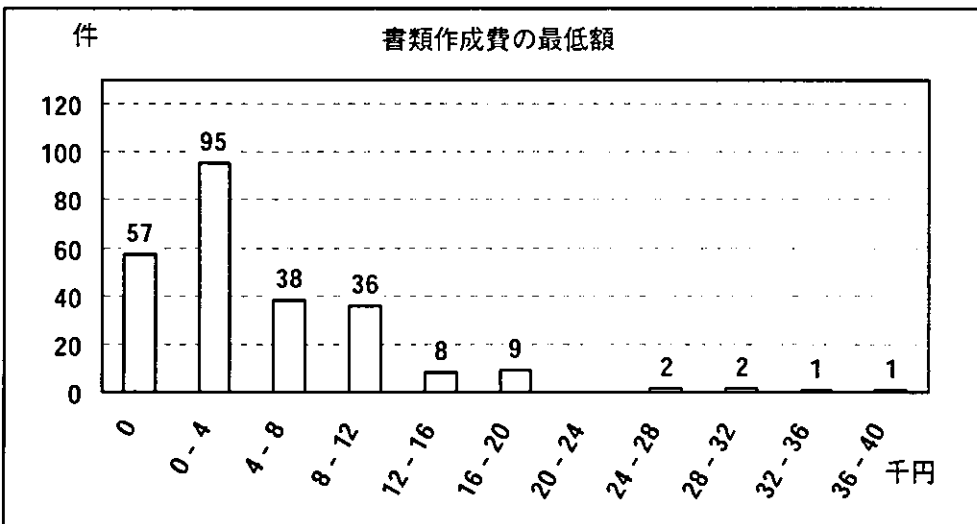
注) 整合性のないデータを除き
集計

図表 2. 2. 10a

最低額 (千円)	回答数
0	118
0 - 4	100
4 - 8	18
8 - 12	6
12 - 16	3
16 - 20	3
20 - 24	0
24 - 28	0
28 - 32	1
32 - 36	0
36 - 40	0
計	249

注) 区間 a - b は、a より
大、b 以下を示す

図表 2. 2. 10b



図表 2. 2. 10c

図表 2. 2. 11a, b, c 受験費用における書類作成費の最高額

基本統計量	
平均	4. 906827
標準誤差	0. 415046
中央値 (メジアン)	3
最頻値 (モード)	0
標準偏差	6. 54931
分散	42. 89346
尖度	6. 387104
歪度	2. 250288
範囲	40
最小	0
最大	40
合計	1221. 8
標本数	249

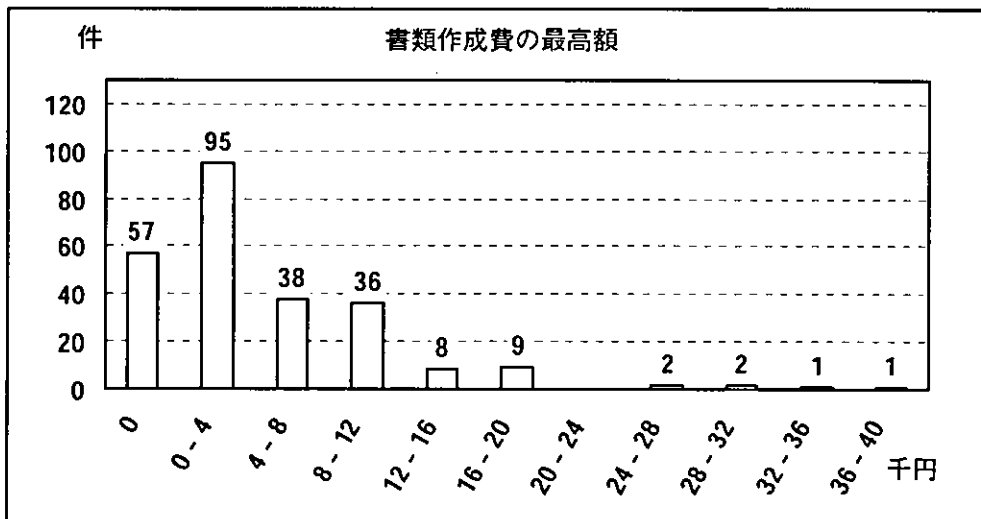
注) 整合性のないデータを除き
集計

図表 2. 2. 11a

最高額 (千円)	回答数
0	57
0 - 4	95
4 - 8	38
8 - 12	36
12 - 16	8
16 - 20	9
20 - 24	0
24 - 28	2
28 - 32	2
32 - 36	1
36 - 40	1
計	249

注) 区間 a - b は、a より
大、b 以下を示す

図表 2. 2. 11b



図表 2. 2. 11c

図表 2. 2. 12a, b, c 受験費用における書類作成費の平均額

基本統計量	
平均	3. 104096
標準誤差	0. 279459
中央値 (メジアン)	1. 5
最頻値 (モード)	0
標準偏差	4. 40979
分散	19. 44627
尖度	13. 12153
歪度	2. 952114
範囲	35
最小	0
最大	35
合計	772. 92
標本数	249

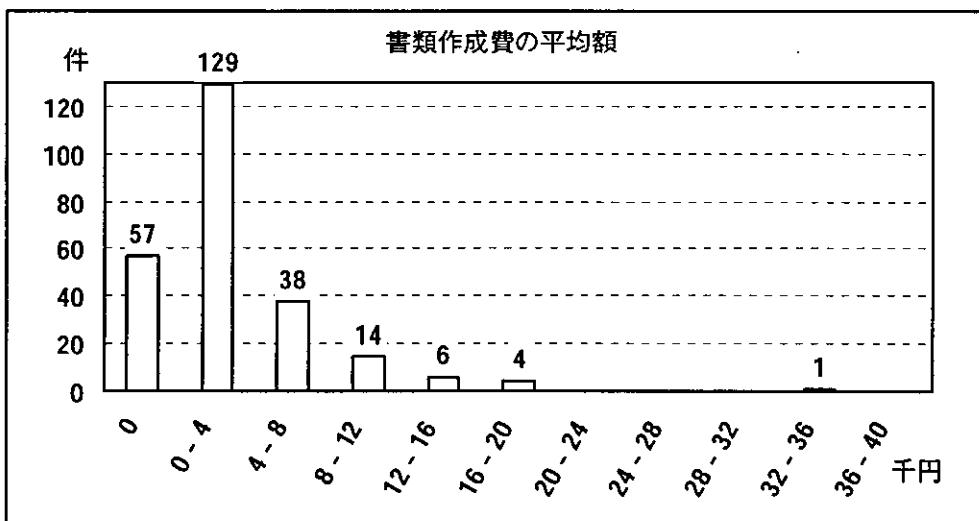
注) 整合性のないデータを除き
集計

図表 2. 2. 12a

平均額 (千円)	回答数
0	57
0 - 4	129
4 - 8	38
8 - 12	14
12 - 16	6
16 - 20	4
20 - 24	0
24 - 28	0
28 - 32	0
32 - 36	1
36 - 40	0
計	249

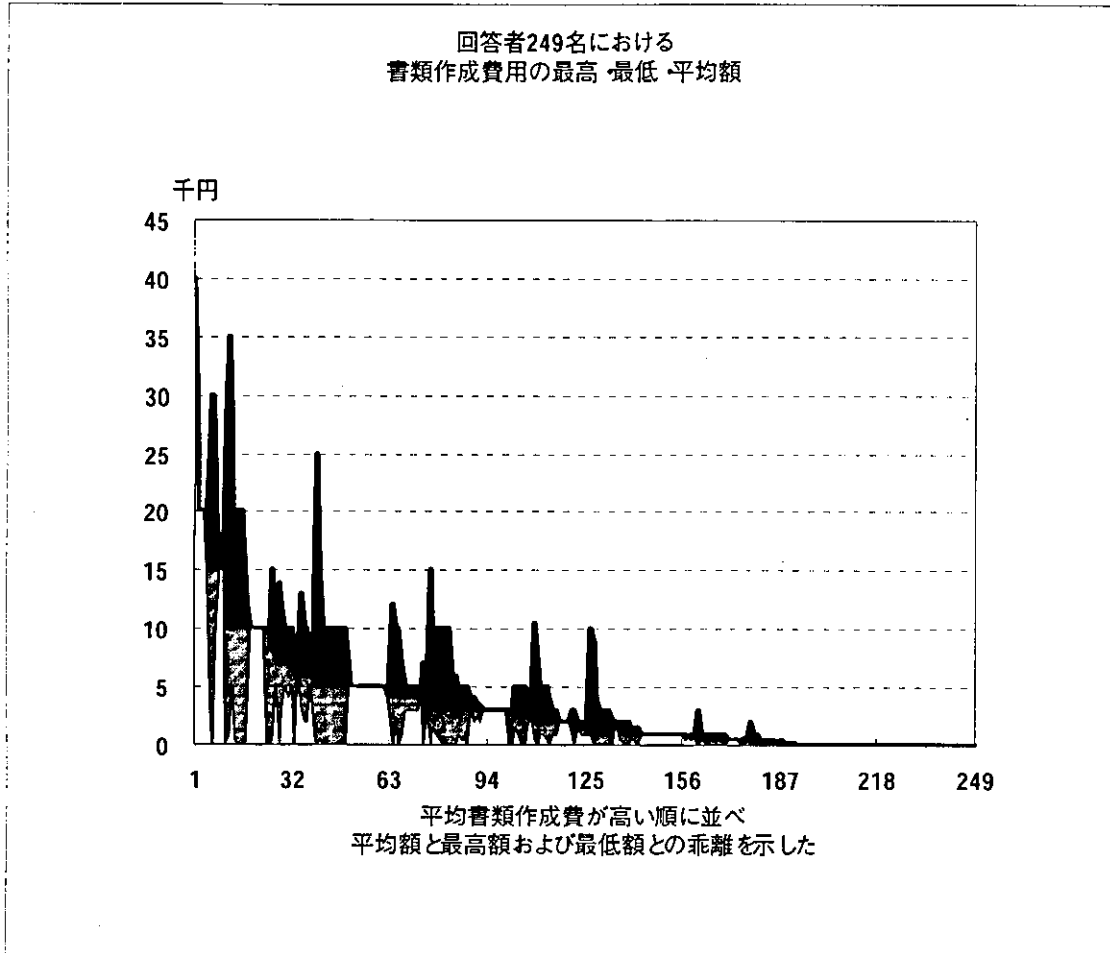
注) 区間 a - b は、a より
大、b 以下を示す

図表 2. 2. 12b



図表 2. 2. 12c

図表 2. 2. 13 書類作成費の最低・最高・平均



図表 2. 2. 13