

図表 2. 1. 11a, b, c 平成 17 年度着任研修医の 1 年目の年俸

基本統計量	
平均	434. 7187
標準誤差	6. 248738
中央値 (メジアン)	406
最頻値 (モード)	360
標準偏差	110. 1977
分散	12143. 53
尖度	3. 481718
歪度	1. 510107
範囲	765
最小	184
最大	949
合計	135197. 5
標本数	311

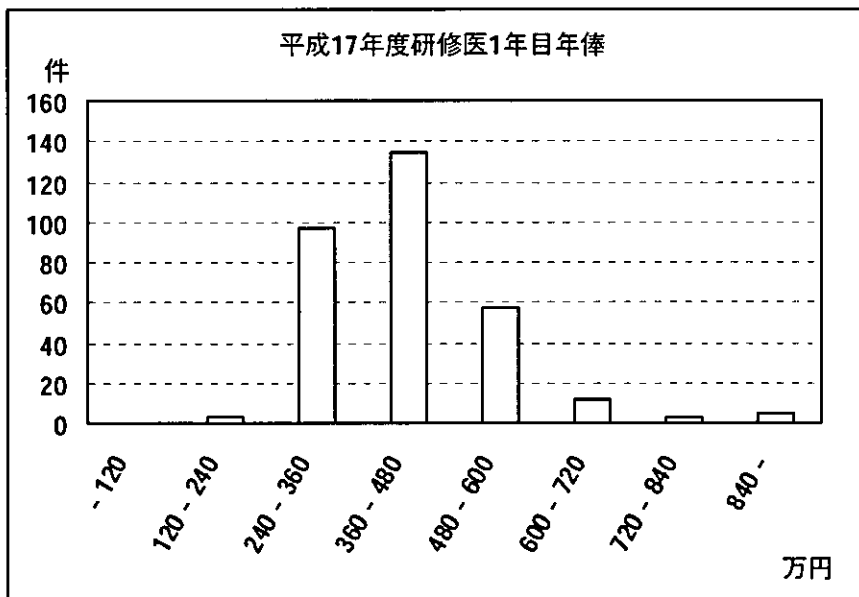
平成 17 年度 年俸 (万円)	回答数	%
120 以下	0	0. 0%
120 - 240	3	1. 0%
240 - 360	97	31. 2%
360 - 480	134	43. 1%
480 - 600	57	18. 3%
600 - 720	12	3. 9%
720 - 840	3	1. 0%
840 より大	5	1. 6%
計	311	100. 0%

注) 区間 a-b は、a より大、b 以下を示す。

図表 2. 1. 11b

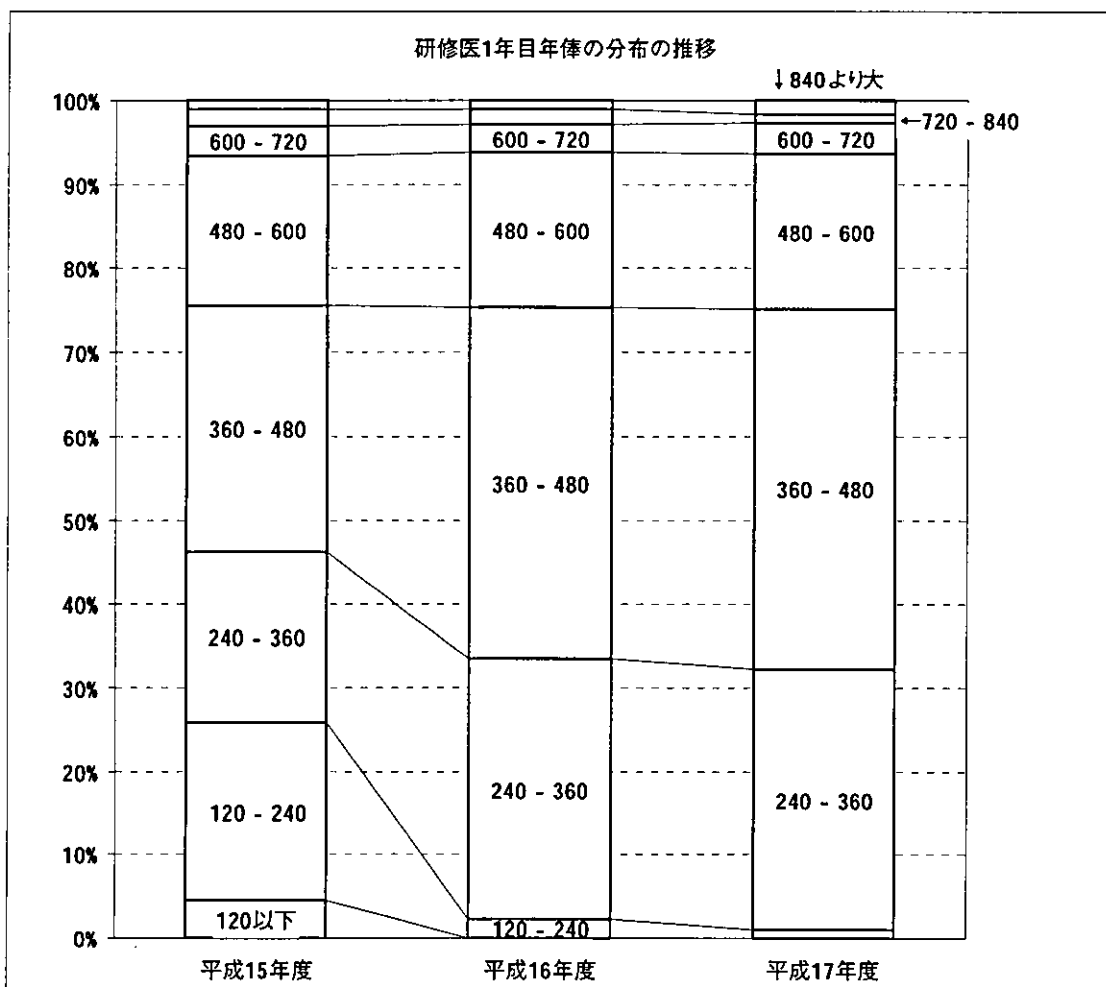
注) 未回答を除き集計

図表 2. 1. 11a



図表 2. 1. 11c

図表 2. 1. 12 研修医 1 年目年俸の推移

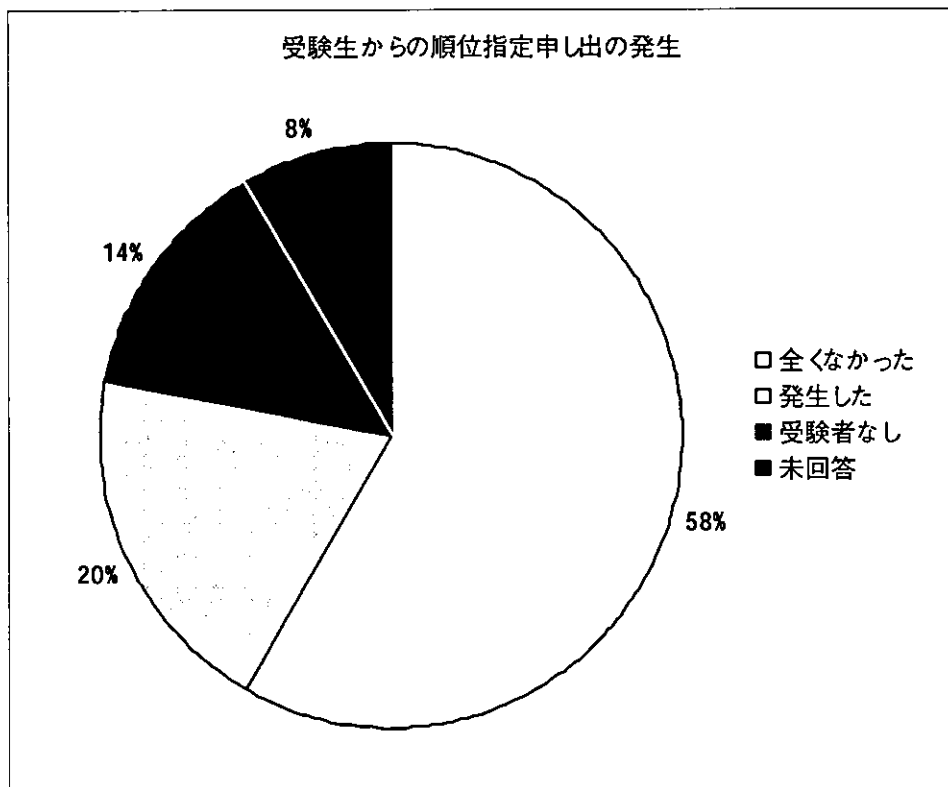


図表 2. 1. 12

図表 2. 1. 13a, b, c 受験者からの順位指定の申し出の発生

受験者からの順位指定の申し出	件数	%
全くなかった	190	58.5%
発生した	64	19.7%
受験者なし	44	13.5%
未回答	27	8.3%
計	325	100.0%

図表 2. 1. 13a



図表 2. 1. 13b

発生率	件数
0.1 以下	14
0.1 - 0.2	11
0.2 - 0.3	9
0.3 - 0.4	6
0.4 - 0.5	5
0.5 - 0.6	2
0.6 - 0.7	3
0.7 - 0.8	2
0.8 - 0.9	1
0.9 - 1.0	6
発生したことのみの回答	5
計	64

注) 発生率が 0.9 以上の回答は、受験者が 2 名以下であった病院からの回答

図表 2. 1. 13c

図表 2. 1. 14 採用過程における協力病院・施設の参加

採用過程において協力研修病院や施設の方は	回答数
常に参加した	12
希望順位決定の審議には参加した	6
原則として、当該プログラムの管理病院に託されていた	258
その他	9
未回答	40
計	325

図表 2. 1. 14

図表 2. 1. 15a, b, c 平成 14 年（15 年度研修医）志願倍率

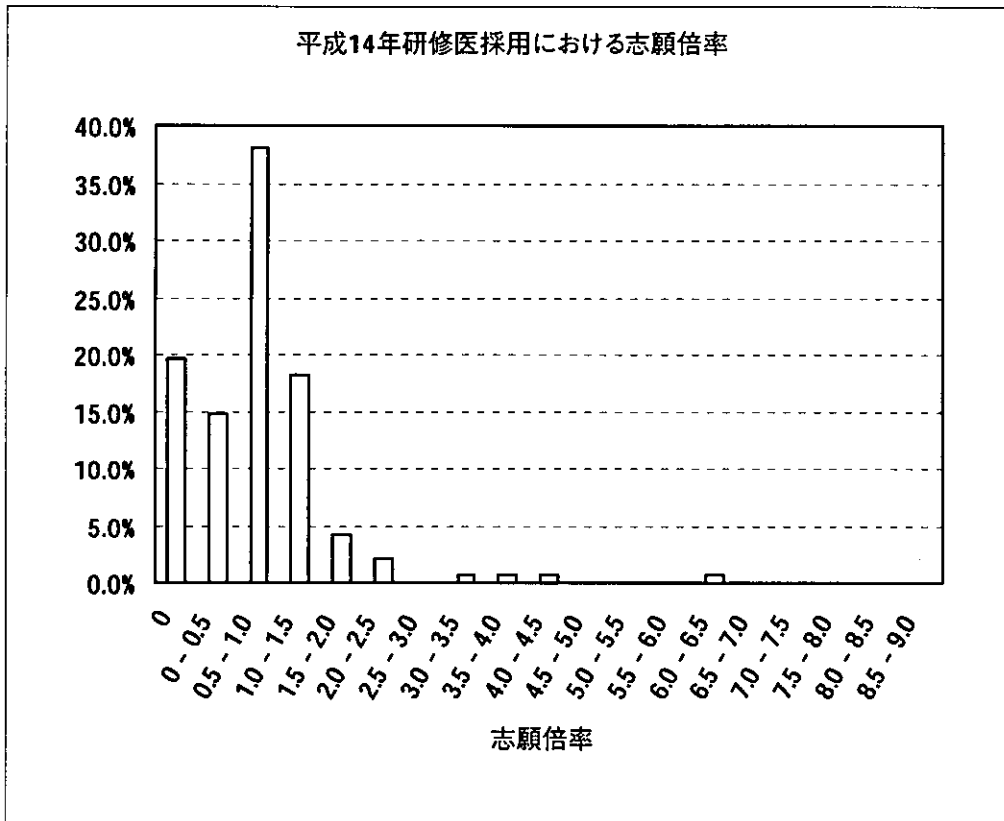
基本統計量		志願倍率	件数	%
平均	0. 876056	0	28	19. 7%
標準誤差	0. 070488	0 - 0. 5	21	14. 8%
中央値（メジアン）	1	0. 5 - 1. 0	54	38. 0%
最頻値（モード）	1	1. 0 - 1. 5	26	18. 3%
標準偏差	0. 839962	1. 5 - 2. 0	6	4. 2%
分散	0. 705536	2. 0 - 2. 5	3	2. 1%
尖度	13. 2384	2. 5 - 3. 0	0	0. 0%
歪度	2. 731423	3. 0 - 3. 5	1	0. 7%
範囲	6. 2	3. 5 - 4. 0	1	0. 7%
最小	0	4. 0 - 4. 5	1	0. 7%
最大	6. 2	4. 5 - 5. 0	0	0. 0%
合計	124. 4	5. 0 - 5. 5	0	0. 0%
標本数	142	5. 5 - 6. 0	0	0. 0%
		6. 0~6. 5	1	0. 7%
		6. 5 - 7. 0	0	0. 0%
		7. 0 - 7. 5	0	0. 0%
		7. 5 - 8. 0	0	0. 0%
		8. 0 - 8. 5	0	0. 0%
		8. 5 - 9. 0	0	0. 0%
		計	142	100. 0%

注) 未回答を除き集計

図表 2. 1. 15a

注) 区間 a-b は、a より大、b 以下を示す。

図表 2. 1. 15b



図表 2. 1. 15c

図表 2. 1. 16a, b, c 平成 15 年研修医マッチング (16 年度研修医) 志願倍率

基本統計量	
平均	0.92874
標準誤差	0.074709
中央値 (メジアン)	0.64
最頻値 (モード)	0
標準偏差	1.162194
分散	1.350694
尖度	13.75687
歪度	3.203577
範囲	9
最小	0
最大	9
合計	224.755
標本数	242

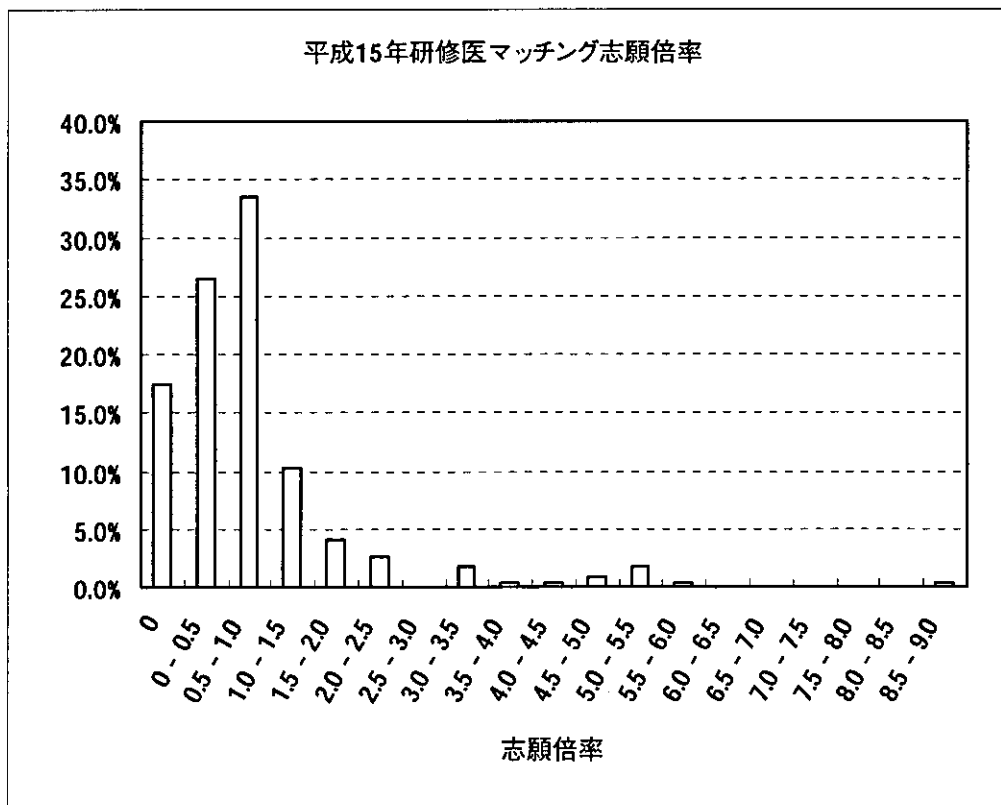
注) 未回答を除き集計

図表 2. 1. 16a

志願倍率	件数	%	志願倍率	件数	%
0	42	17.4%	4.5 - 5.0	2	0.8%
0 - 0.5	64	26.4%	5.0 - 5.5	4	1.7%
0.5 - 1.0	81	33.5%	5.5 - 6.0	1	0.4%
1.0 - 1.5	25	10.3%	6.0 - 6.5	0	0.0%
1.5 - 2.0	10	4.1%	6.5 - 7.0	0	0.0%
2.0 - 2.5	6	2.5%	7.0 - 7.5	0	0.0%
2.5 - 3.0	0	0.0%	7.5 - 8.0	0	0.0%
3.0 - 3.5	4	1.7%	8.0 - 8.5	0	0.0%
3.5 - 4.0	1	0.4%	8.5 - 9.0	1	0.4%
4.0 - 4.5	1	0.4%	計	242	100.0%

注) 区間 a-b は a より大、b 以下を示す。

図表 2. 1. 16b



図表 2. 1. 16c

図表 2. 1. 17a, b, c 平成 16 年研修医マッチング（17 年度研修医）志願倍率

基本統計量	
平均	1. 044553
標準誤差	0. 068498
中央値（メジアン）	0. 75
最頻値（モード）	1
標準偏差	1. 188404
分散	1. 412303
尖度	16. 0211
歪度	3. 373482
範囲	9
最小	0
最大	9
合計	314. 4105
標本数	301

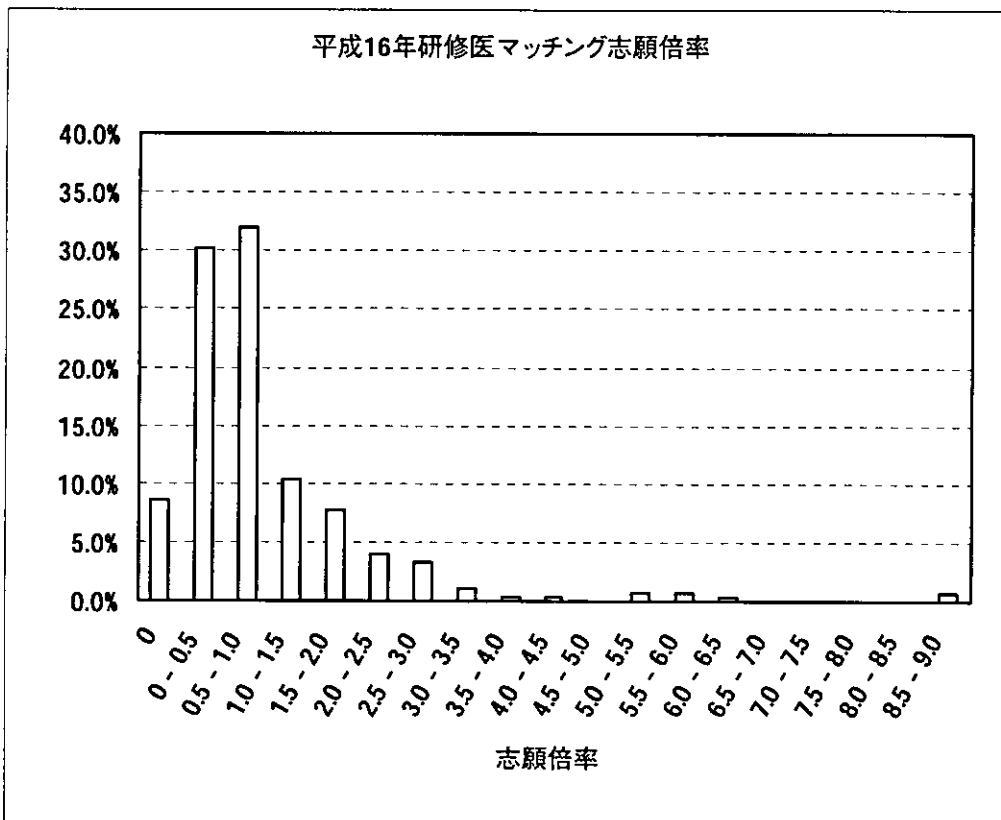
注) 未回答を除き集計

図表 2. 1. 17a

志願倍率	件数	%	志願倍率	件数	%
0	26	8. 6%	4. 5～5. 0	0	0. 0%
0～0. 5	91	30. 2%	5. 0～5. 5	2	0. 7%
0. 5～1. 0	96	31. 9%	5. 5～6. 0	2	0. 7%
1. 0～1. 5	31	10. 3%	6. 0～6. 5	1	0. 3%
1. 5～2. 0	23	7. 6%	6. 5～7. 0	0	0. 0%
2. 0～2. 5	12	4. 0%	7. 0～7. 5	0	0. 0%
2. 5～3. 0	10	3. 3%	7. 5～8. 0	0	0. 0%
3. 0～3. 5	3	1. 0%	8. 0～8. 5	0	0. 0%
3. 5～4. 0	1	0. 3%	8. 5～9. 0	2	0. 7%
4. 0～4. 5	1	0. 3%	計	301	100. 0%

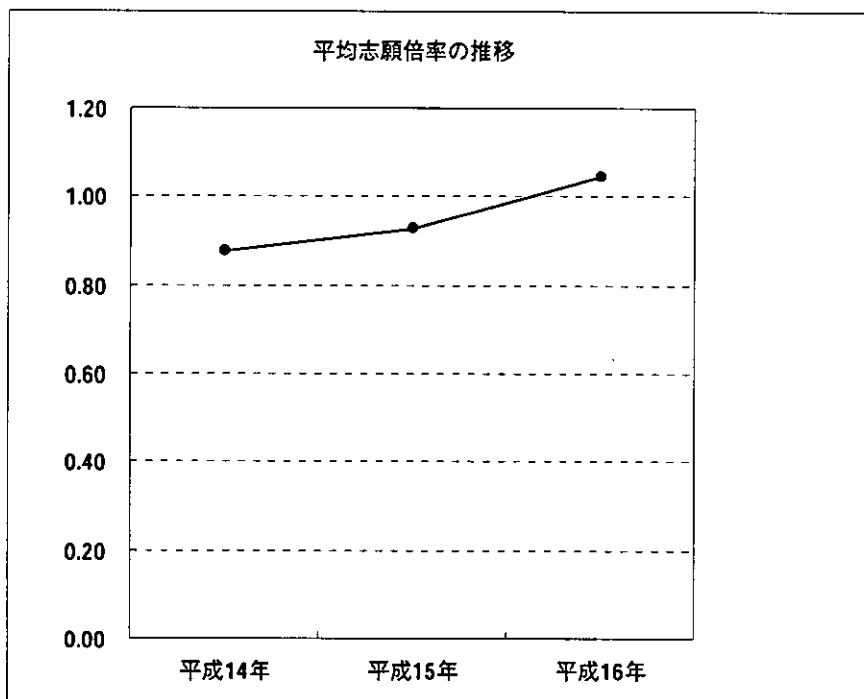
注) 区間 a-b は a より大、b 以下を示す。

図表 2. 1. 17b

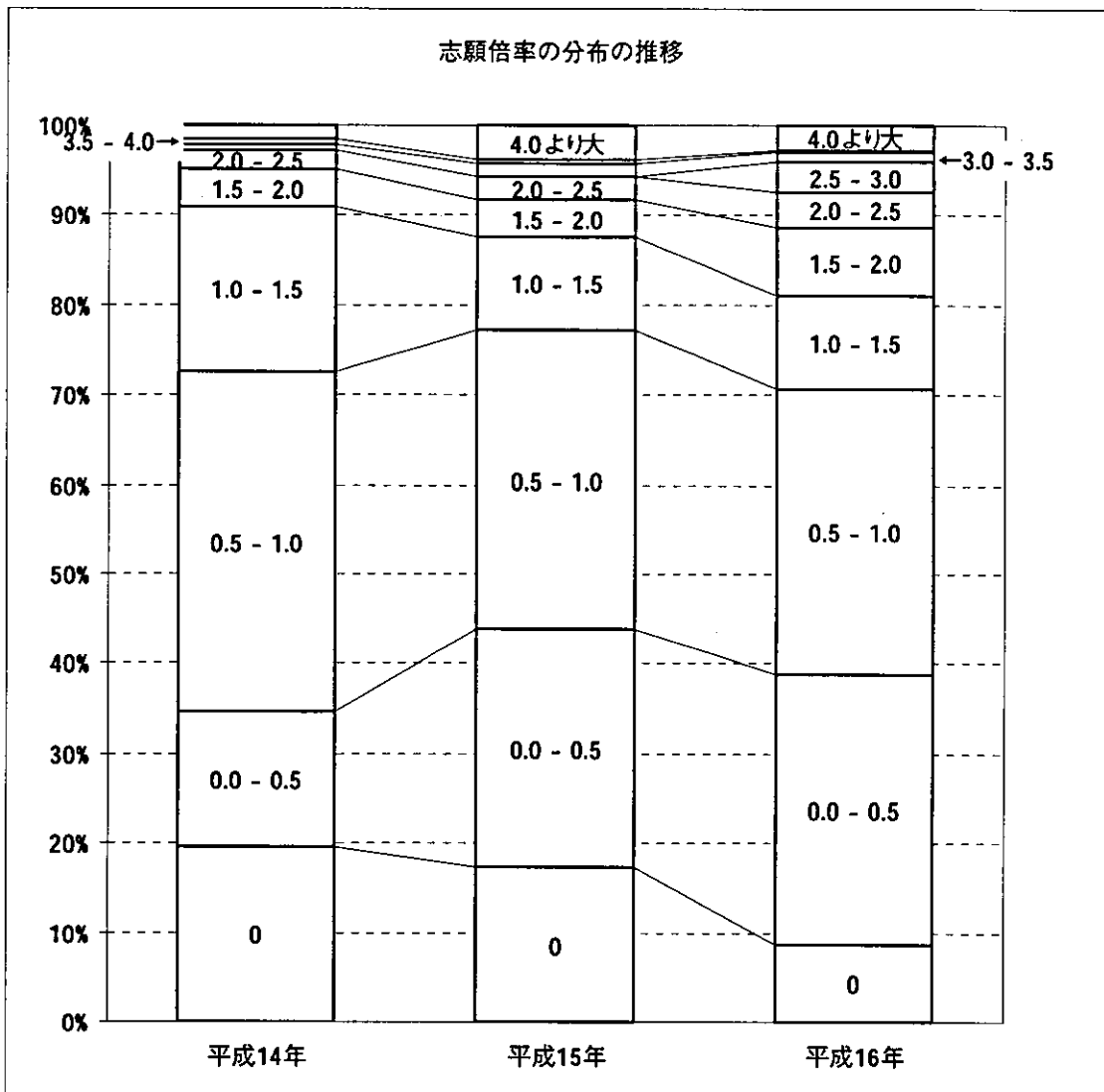


図表 2. 1. 17c

図表 2. 1. 18a, b 志願倍率の推移



図表 2. 1. 18a



図表 2. 1. 18b

図表 2. 1. 19a, b, c 平成 14 年研修医採用時 (15 年度研修医) 採用倍率

基本統計量	
平均	0.705208
標準誤差	0.042788
中央値 (メジアン)	0.9
最頻値 (モード)	1
標準偏差	0.513453
分散	0.263634
尖度	0.813138
歪度	0.451056
範囲	2.5
最小	0
最大	2.5
合計	101.55
標本数	144

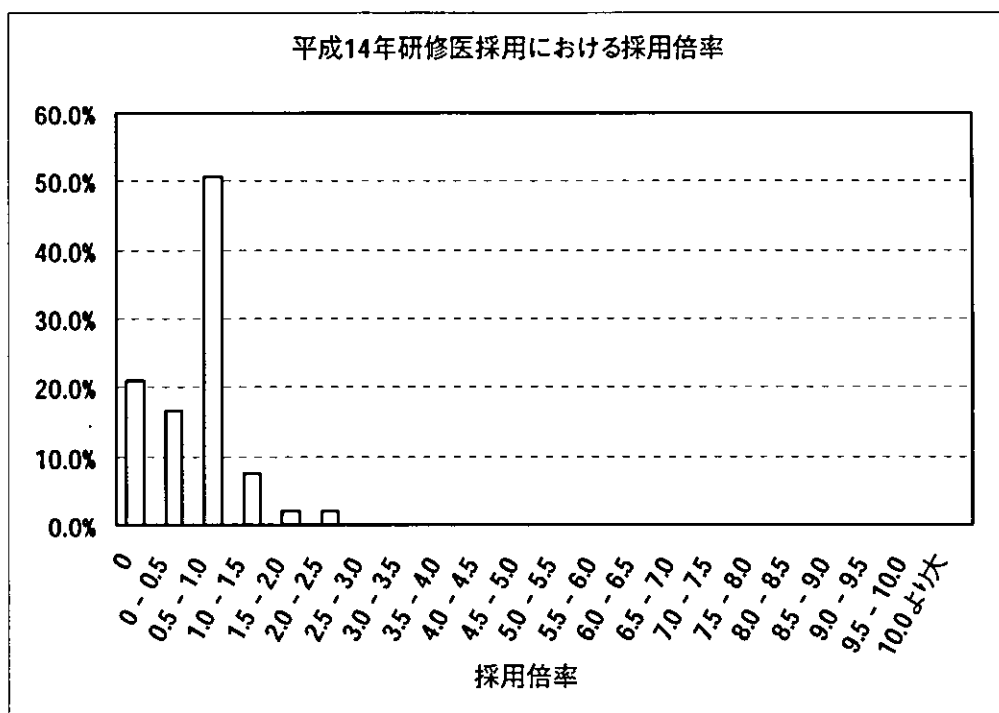
注) 未回答を除き集計

図表 2. 1. 19a

採用倍率	件数	%	採用倍率	件数	%
0	30	20.8%	5.5 - 6.0	0	0.0%
0 - 0.5	24	16.7%	6.0 - 6.5	0	0.0%
0.5 - 1.0	73	50.7%	6.5 - 7.0	0	0.0%
1.0 - 1.5	11	7.6%	7.0 - 7.5	0	0.0%
1.5 - 2.0	3	2.1%	7.5 - 8.0	0	0.0%
2.0 - 2.5	3	2.1%	8.0 - 8.5	0	0.0%
2.5 - 3.0	0	0.0%	8.5 - 9.0	0	0.0%
3.0 - 3.5	0	0.0%	9.0 - 9.5	0	0.0%
3.5 - 4.0	0	0.0%	9.5 - 10.0	0	0.0%
4.0 - 4.5	0	0.0%	10.0 より大	0	0.0%
4.5 - 5.0	0	0.0%	計	144	100.0%
5.0 - 5.5	0	0.0%			

注) 区間 a-b は a より大、b 以下を示す。

図表 2. 1. 19b



図表 2. 1. 19c

図表 2. 1. 20a, b, c 平成 15 年研修医マッチング (16 年度研修医) 採用倍率

基本統計量	
平均	2.114344
標準誤差	0.134636
中央値 (メジアン)	1.4
最頻値 (モード)	1
標準偏差	2.166768
分散	4.694883
尖度	4.44666
歪度	1.941259
範囲	12.5
最小	0
最大	12.5
合計	547.615
標本数	259

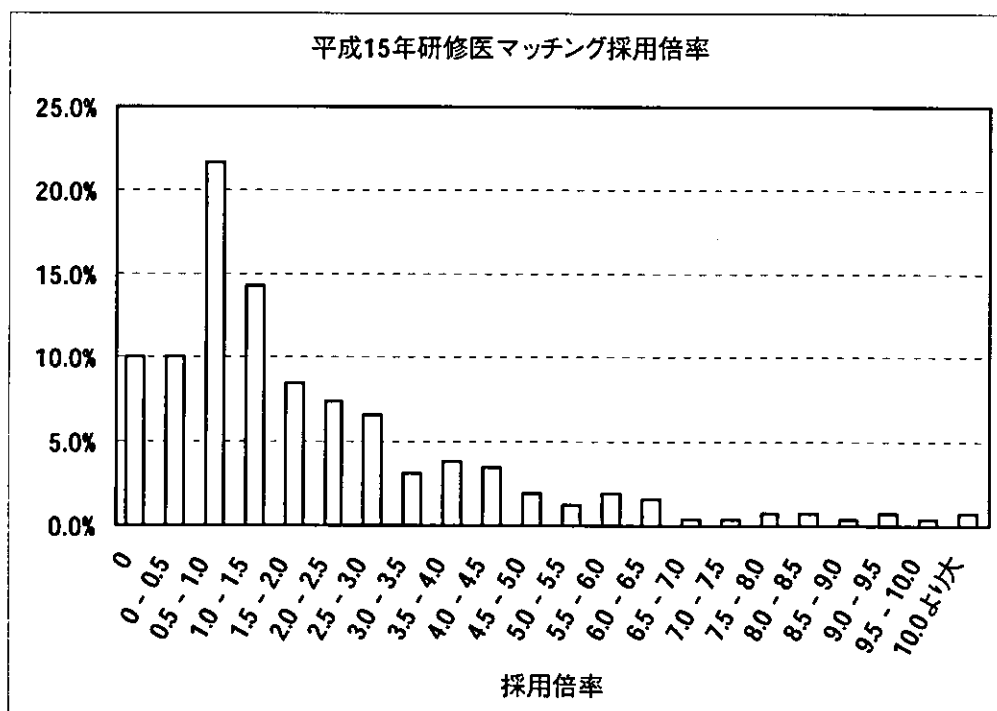
注) 未回答を除き集計

図表 2. 1. 20a

採用倍率	件数	%	採用倍率	件数	%
0	26	10.0%	5.5 - 6.0	5	1.9%
0 - 0.5	26	10.0%	6.0 - 6.5	4	1.5%
0.5 - 1.0	56	21.6%	6.5 - 7.0	1	0.4%
1.0 - 1.5	37	14.3%	7.0 - 7.5	1	0.4%
1.5 - 2.0	22	8.5%	7.5 - 8.0	2	0.8%
2.0 - 2.5	19	7.3%	8.0 - 8.5	2	0.8%
2.5 - 3.0	17	6.6%	8.5 - 9.0	1	0.4%
3.0 - 3.5	8	3.1%	9.0 - 9.5	2	0.8%
3.5 - 4.0	10	3.9%	9.5 - 10.0	1	0.4%
4.0 - 4.5	9	3.5%	10.0より大	2	0.8%
4.5 - 5.0	5	1.9%	計	259	100.0%
5.0 - 5.5	3	1.2%			

注) 区間 a-b は a より大、b 以下を示す。

図表 2. 1. 20b



図表 2. 1. 20c

図表 2. 1. 21a, b, c 平成 16 年研修医マッチング（17 年度研修医）採用倍率

基本統計量	
平均	2. 206934
標準誤差	0. 101831
中央値（メジアン）	1. 7
最頻値（モード）	1
標準偏差	1. 772563
分散	3. 141981
尖度	1. 063976
歪度	1. 153358
範囲	9
最小	0
最大	9
合計	668. 701
標本数	303

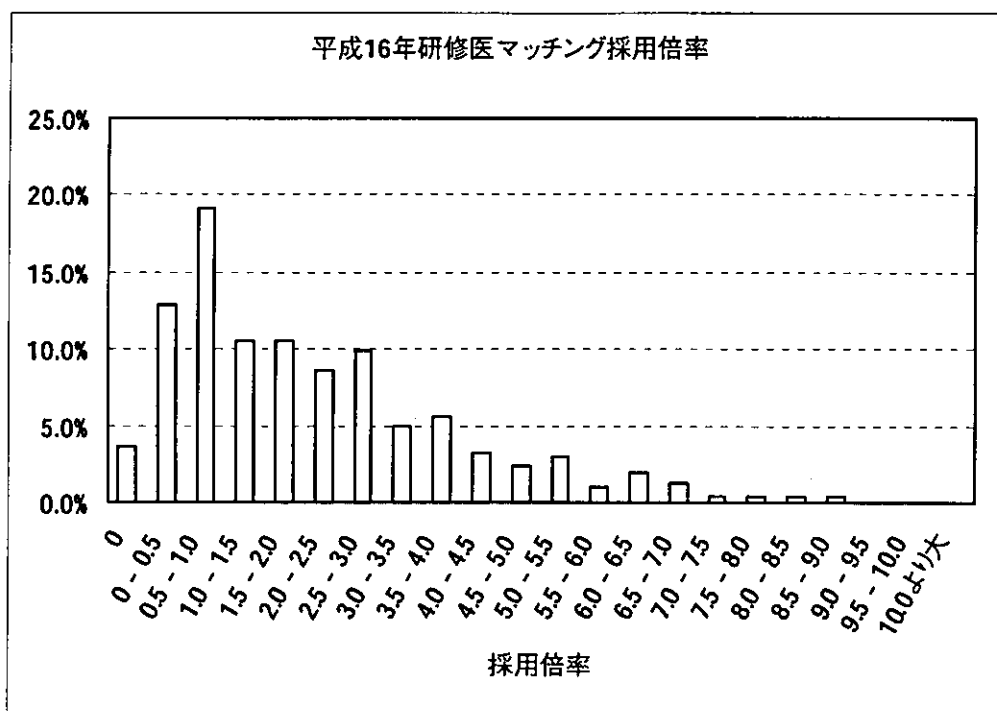
注) 未回答を除き集計

図表 2. 1. 21a

採用倍率	件数	%	採用倍率	件数	%
0	11	3. 6%	5. 5 - 6. 0	3	1. 0%
0 - 0. 5	39	12. 9%	6. 0 - 6. 5	6	2. 0%
0. 5 - 1. 0	58	19. 1%	6. 5 - 7. 0	4	1. 3%
1. 0 - 1. 5	32	10. 6%	7. 0 - 7. 5	1	0. 3%
1. 5 - 2. 0	32	10. 6%	7. 5 - 8. 0	1	0. 3%
2. 0 - 2. 5	26	8. 6%	8. 0 - 8. 5	1	0. 3%
2. 5 - 3. 0	30	9. 9%	8. 5 - 9. 0	1	0. 3%
3. 0 - 3. 5	15	5. 0%	9. 0 - 9. 5	0	0. 0%
3. 5 - 4. 0	17	5. 6%	9. 5 - 10. 0	0	0. 0%
4. 0 - 4. 5	10	3. 3%	10. 0 より大	0	0. 0%
4. 5 - 5. 0	7	2. 3%	計	303	100. 0%
5. 0 - 5. 5	9	3. 0%			

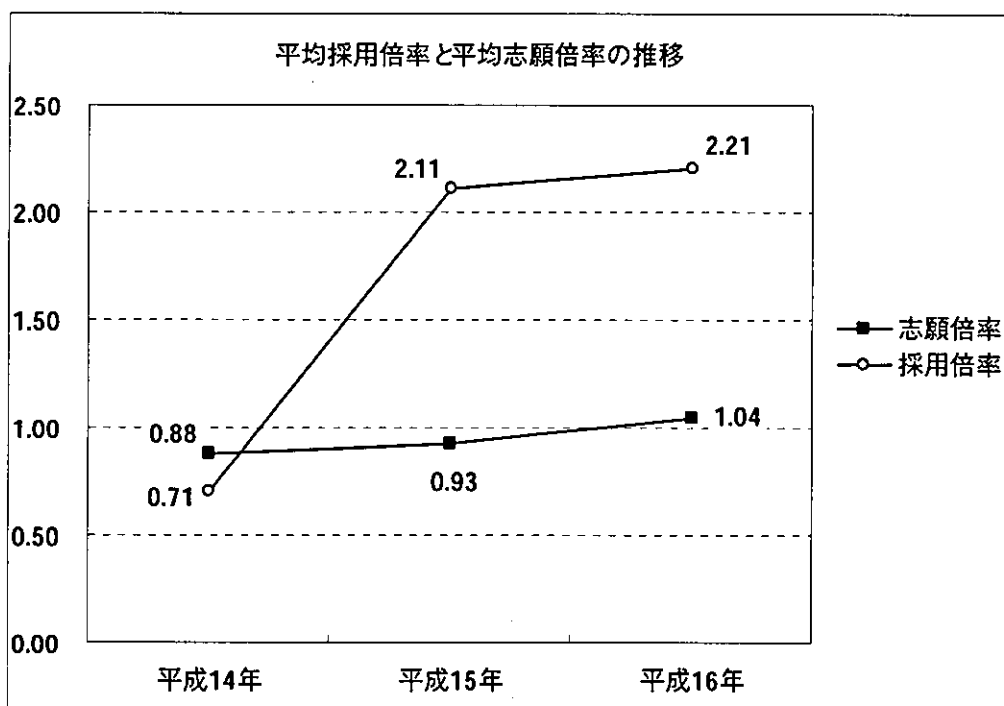
注) 区間 a-b は a より大、b 以下を示す。

図表 2. 1. 21b

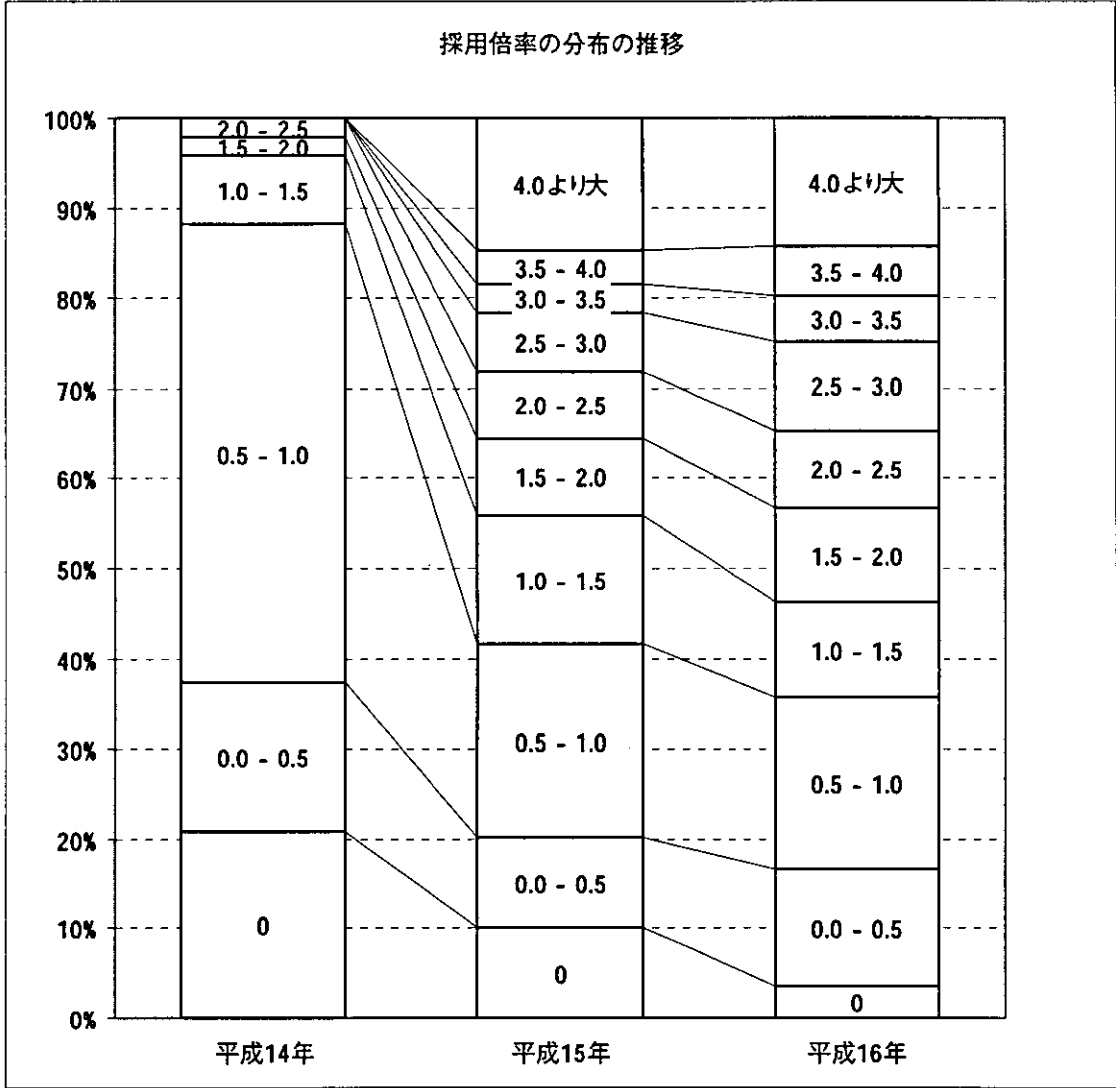


図表 2. 1. 21c

図表 2. 1. 22a, b 採用倍率の推移



図表 2. 1. 22a



図表 2. 1. 22b

図表 2. 1. 23a, b, c 大学・研修病院による中間公表の評価

中間公表に対する考え	回答数
1. プログラムの学生評価がわかる	171
2. プログラムや病院の人気投票でしかない	73
3. 研修希望者の真の表明ではなく、後に変更されるだろう	90
4. 第一希望者数から予想して、希望順位登録者数を減らすことができた	4
5. 第一希望者数から予想して、希望順位登録者数を増やすことができた	4
6. 中間公表後に追加募集をして、採用人事業務を集約・短縮できた	8
7. 追加募集をするよりもマッチング後に二次募集するほうが確実である	41
8. 第一希望の人数だけでは情報が少なすぎる	152
9. 中間公表をするよりは、マッチングを二回してほしい	31

注) 複数選択式の回答の集計

図表 2. 1. 23a

中間公表の総合評価	回答数	%
a. 役に立つ	95	29.2%
b. あまり役立たない	85	26.2%
c. どちらともいえない	135	41.5%
その他	6	1.8%
未回答	4	1.2%
計	325	100.0%

図表 2. 1. 23b

中間公表に 対する考え	総合評価			計
	a	b	c	
1.	72	33	66	171
2.	13	26	34	73
3.	16	31	43	90
4.	3	0	1	4
5.	2	1	1	4
6.	4	1	3	8
7.	10	9	22	41
8.	36	44	72	152
9.	4	14	13	31

図表 2. 1. 23c

図表 2. 1. 24a, b 研修プログラムの提供

研修プログラムの提供パターン	病院数	
	平成 16 年度	平成 17 年度
純管理型のみ	105	102
純管理型+純協力型	63	67
相互提携型のみ	50	53
単独型のみ	41	39
単独型+純協力型	24	25
純管理型+相互提携型	9	8
単独型+純管理型	4	4
単独型+相互提携型	4	3
純協力型のみ	3	1
単独型+純管理型+純協力型	3	2
純管理型+純協力型+相互提携型	2	3
純協力型+相互提携型	2	3
計	310	310

注) 平成 16, 17 年度ともに回答した病院について集計

図表 2. 1. 24a

研修プログラム	研修プログラムの提供数	
	平成 16 年度	平成 17 年度
単独型プログラム	78	74
純管理型プログラム	188	191
純協力型プログラム	100	103
相互提携プログラム	69	71

注) 平成 16, 17 年度ともに回答した病院について集計

図表 2. 1. 24b

図表 2. 1. 25 研修プログラムの今後の編成

今後考えるプログラムの編成	回答数
相互提携方プログラムを拡充し、より多くの管理型病院との提携を目指す	40
純管理型プログラムを拡充し、より多くの協力型病院との提携を目指す	124
純協力型プログラムを拡充する	14
単独型プログラムを拡充する	78
初期研修プログラムの提供を全体的に縮小する	13
未回答	70

注) 複数選択式の回答の集計

図表 2. 1. 25

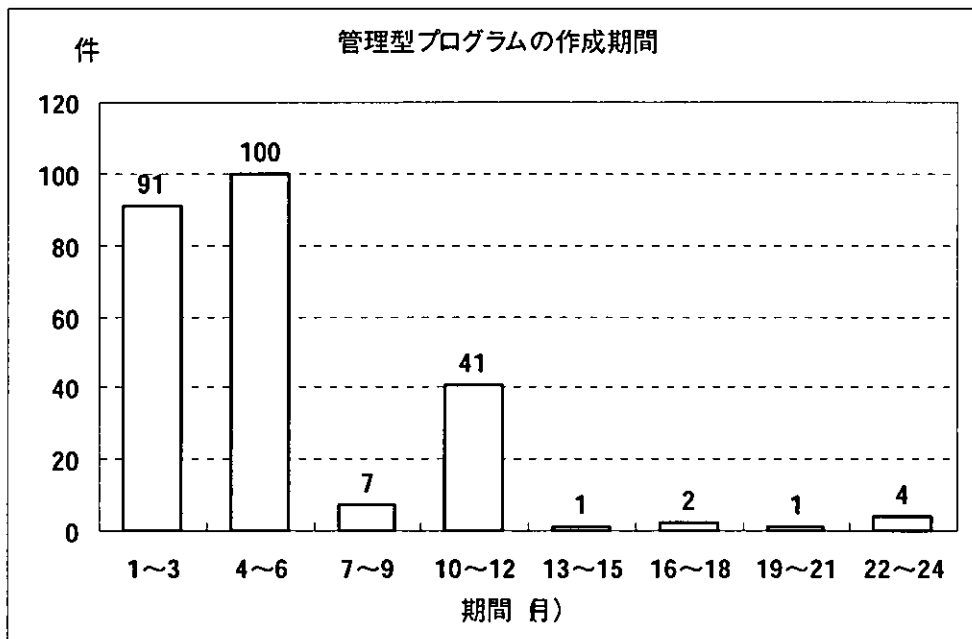
図表 2.1.26 管理型研修プログラム作成に要する期間（月数）

基本統計量		期間(月数)	回答数
平均	6.101215	1~3	91
標準誤差	0.270515	4~6	100
中央値（メジアン）	6	7~9	7
最頻値（モード）	6	10~12	41
標準偏差	4.25148	13~15	1
分散	18.07508	16~18	2
尖度	4.049374	19~21	1
歪度	1.71482	22~24	4
範囲	23	計	247
最小	1		
最大	24		
合計	1507		
標本数	247		

図表 2.1.26b

注) 未回答を除き集計

図表 2.1.26a



図表 2.1.26c

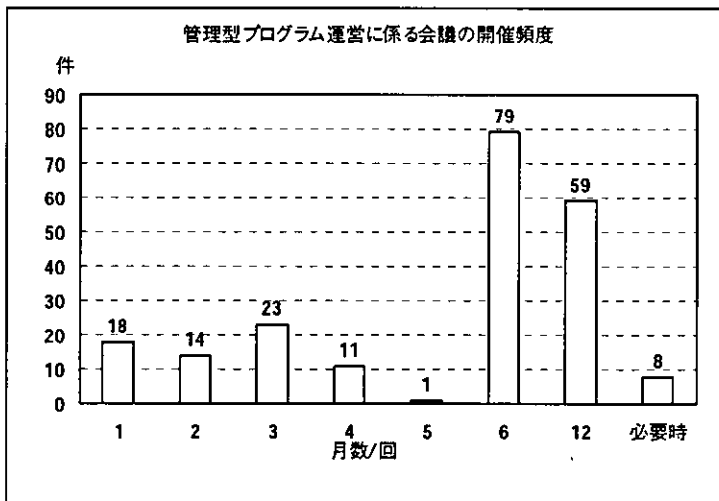
図表 2. 1. 27a, b, c, d 管理型研修プログラム運営に係る会議の頻度や所要時間

開催頻度 (1回/~月)	回答数
1	18
2	14
3	23
4	11
5	1
6	79
12	59
必要時	8
未回答	112
計	325

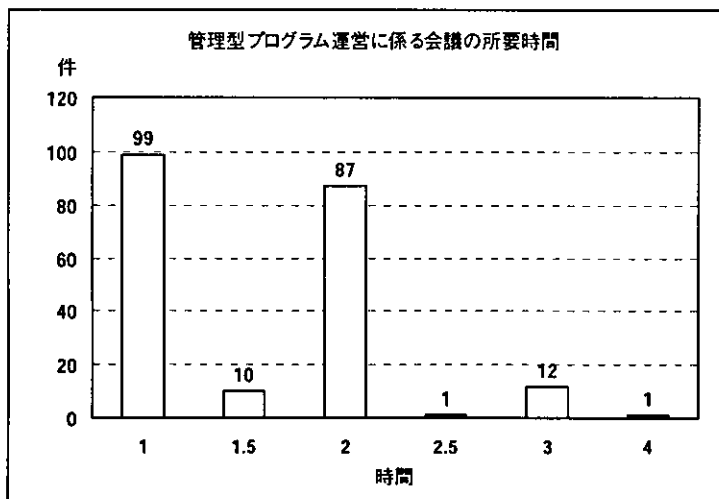
図表 2. 1. 27a

会議の所要時間	回答数
1	99
1.5	10
2	87
2.5	1
3	12
4	1
未回答	115
計	325

図表 2. 1. 27b



図表 2. 1. 27c



図表 2. 1. 27d