

附表

附表1 女性のコーホート別15歳時コーホートサイズ、
および出生順位別合計出生率

AGE	15歳時 cohort size	合計出生率					
		全出生 順位	第1子	第2子	第3子	第4子	第5子 以上
1935	869,074	2.02	0.91	0.76	0.27	0.06	0.02
1936	887,510	2.05	0.93	0.78	0.27	0.05	0.02
1937	869,092	2.01	0.91	0.77	0.26	0.05	0.02
1938	824,297	2.07	0.95	0.79	0.27	0.05	0.02
1939	802,584	2.00	0.91	0.77	0.26	0.05	0.02
1940	901,029	2.03	0.92	0.78	0.27	0.04	0.01
1941	964,864	2.05	0.93	0.79	0.27	0.04	0.01
1942	968,733	2.06	0.94	0.80	0.27	0.04	0.01
1943	950,814	2.02	0.92	0.79	0.26	0.04	0.01
1944	923,453	2.05	0.93	0.80	0.26	0.04	0.01
1945	773,729	1.99	0.91	0.78	0.25	0.04	0.01
1946	833,481	1.93	0.89	0.76	0.24	0.03	0.01
1947	1,151,980	1.99	0.92	0.79	0.25	0.03	0.01
1948	1,196,690	2.00	0.92	0.79	0.25	0.04	0.01
1949	1,173,167	1.96	0.90	0.77	0.25	0.03	0.01
1950	1,067,550	1.98	0.90	0.78	0.26	0.04	0.01
1951	986,763	1.98	0.89	0.77	0.26	0.04	0.01
1952	926,791	1.97	0.89	0.77	0.27	0.04	0.01
1953	870,240	1.98	0.89	0.77	0.28	0.04	0.01
1954	824,262	1.99	0.89	0.77	0.29	0.04	0.01
1955	812,195	1.97	0.88	0.76	0.29	0.04	0.01
1956	770,577	1.96	0.87	0.75	0.28	0.04	0.01
1957	748,054	1.94	0.87	0.74	0.28	0.04	0.01
1958	776,523	1.91	0.85	0.73	0.27	0.04	0.01
1959	786,096	1.90	0.86	0.72	0.27	0.04	0.01
1960	770,419	1.83	0.83	0.70	0.26	0.04	0.01

付表2 女性のコーホート別、出生順位別、平均出生年齢

AGE	平均出生年齢					
	全出生 順位	第1子	第2子	第3子	第4子	第5子 以上
1935	27.58	25.72	28.37	30.26	31.50	33.96
1936	27.60	25.72	28.40	30.46	31.75	34.22
1937	27.59	25.70	28.40	30.56	31.93	34.37
1938	27.55	25.65	28.37	30.60	32.00	34.43
1939	27.60	25.68	28.41	30.65	32.07	34.49
1940	27.59	25.70	28.41	30.61	32.03	34.36
1941	27.54	25.67	28.35	30.52	31.97	34.32
1942	27.49	25.66	28.30	30.42	31.90	34.30
1943	27.47	25.68	28.27	30.35	31.91	34.26
1944	27.40	25.64	28.20	30.29	31.91	34.15
1945	27.34	25.61	28.14	30.23	31.96	34.29
1946	27.40	25.67	28.18	30.35	32.11	34.29
1947	27.41	25.66	28.20	30.45	32.30	34.34
1948	27.45	25.68	28.22	30.57	32.44	34.42
1949	27.52	25.73	28.27	30.70	32.65	34.59
1950	27.58	25.75	28.31	30.83	32.76	34.68
1951	27.66	25.79	28.36	30.91	32.89	34.77
1952	27.75	25.87	28.43	31.00	33.01	34.88
1953	27.85	25.96	28.51	31.07	33.04	34.90
1954	27.99	26.10	28.62	31.17	33.13	35.06
1955	28.15	26.28	28.78	31.25	33.30	35.32
1956	28.28	26.43	28.90	31.34	33.38	35.30
1957	28.41	26.60	29.03	31.40	33.46	35.39
1958	28.53	26.74	29.14	31.48	33.52	35.51
1959	28.58	26.82	29.21	31.51	33.54	35.43
1960	28.68	26.95	29.31	31.57	33.60	35.42

付表3 女性のコーホート別、出生順位別、出生年齢標準偏差

AGE	出生年齢標準偏差					
	全出生 順位	第1子	第2子	第3子	第4子	第5子 以上
1935	4.17	3.68	3.65	3.81	4.06	4.46
1936	4.11	3.59	3.58	3.73	3.99	4.32
1937	4.05	3.51	3.50	3.62	3.88	4.22
1938	4.00	3.45	3.44	3.50	3.77	4.16
1939	3.96	3.43	3.37	3.39	3.69	4.08
1940	3.89	3.40	3.31	3.27	3.62	4.07
1941	3.83	3.37	3.25	3.21	3.61	4.14
1942	3.79	3.34	3.21	3.19	3.62	4.15
1943	3.77	3.33	3.20	3.21	3.74	4.23
1944	3.76	3.31	3.20	3.27	3.83	4.31
1945	3.78	3.33	3.24	3.36	3.95	4.38
1946	3.85	3.37	3.31	3.49	4.09	4.44
1947	3.89	3.41	3.36	3.55	4.12	4.44
1948	3.94	3.44	3.40	3.60	4.12	4.43
1949	3.99	3.48	3.44	3.61	4.11	4.42
1950	4.04	3.52	3.48	3.61	4.08	4.40
1951	4.10	3.59	3.53	3.62	4.06	4.41
1952	4.14	3.66	3.57	3.61	4.05	4.34
1953	4.17	3.71	3.60	3.60	4.04	4.39
1954	4.19	3.74	3.61	3.58	3.99	4.39
1955	4.19	3.78	3.62	3.56	3.96	4.32
1956	4.18	3.79	3.62	3.56	4.00	4.36
1957	4.20	3.83	3.65	3.56	3.97	4.28
1958	4.22	3.89	3.69	3.59	3.93	4.26
1959	4.27	3.96	3.76	3.63	3.95	4.19
1960	4.32	4.05	3.82	3.66	3.94	4.08

初婚行動におけるイースタリン仮説の検証

別府志海（麗澤大学）

日本の出生率は1974年に人口の置き換え水準を下回って以来30年あまりの間、ほぼ一貫して低下傾向にある。置き換え水準とは、再生産年齢を終えるまでの死亡率を考慮した際に人口を増えも減りもしない状態に保つのに必要な出生率水準のことである。出生率水準が置き換え意水準を下回った状態とは、その人口が潜在的に人口減少への圧力を内包していることを示している。

日本の合計出生率の推移を見ると、置き換え水準を下回った1974年以降でも1980年代中ごろまでは1.7~1.8ほどで安定していたが、1980年代中ごろからはほぼ毎年のように戦後最低の出生率水準を更新し続けている。こうした出生率低下の大きな要因として、結婚構造の変化が指摘されている。

合計出生率の変化を、有配偶率の変化による効果と有配偶出生率の変化による効果の二つに要因分解を行った結果が表1である。ここでは戦後の合計出生率変動について、10年毎の変化要因を年齢別に分析している。これをみると、1950-60年では合計出生率が-1.65と、戦後における他のいずれの10年間よりも変化の幅が大きい。この変化を要因分解した結果、有配偶出生率の変動による影響が-1.38と全体の变化の84%を説明している。年齢別に見ると、有配偶出生率の低下は特に30歳代で顕著であった。1960-70年代の合計出生率は若干上昇しているものの、全体としてはほとんど変化のない時期であった。1970-80年以降になると出生率が人口置き換え水準を下回る少子化状態となる。1970-80年になると、それまでの傾向とは異なり、有配偶率の変化による効果が有配偶出生率の変化による効果を上回るようになる。この傾向は1990-2000年まで変わっていない。1970年以降の有配偶率の変化の効果を年齢別に分析すると、1970-80年では20歳代前半における変動が大きく影響していたが、1980年代からは20歳代後半での変動が大きくなっている。生物学的にみると、潜在的な出生力が最大になるのは20歳代前半から中盤であり（河野2000）、この年齢層で有配偶率が低下することは、出生率の低下に小さくない効果があったと考えられる（河野1995）。

この要因分解結果から、1980-90年、1990-2000年をみると、仮に有配偶出生率に変化が期首のものから変化がなかった場合、合計出生率は実測値よりも0.16程度低かっただろうと分析された。一方仮に有配偶率が期首のものから変化しなかった場合は、合計出生率が実測値よりも0.35程度高かっただろうと分析された。以上から、1970年代から始まる出生率の人口置き換え水準以下への低下は、有配偶率の低下、とりわけ20歳代における低下が大きく影響していることが示された。

現在の日本は晩婚化・未婚化の進展が著しい。ところで、一般に結婚年齢差は3歳と言われるように、必ずしも結婚行動は無秩序に展開されているわけではなく、多くの人がある一定範囲の年齢の人を結婚対象としている。このことは、結婚行動がその一定範囲にあ

る年齢層の人口規模の変動により影響を受けることを示唆している。これはイースタリン R. A. Easterlin が唱えた相対的コーホート規模 *relative cohort size* による出生率変動のメカニズムと同様である。

日本の出生行動の大きな特徴として、非嫡出出生割合が非常に低いことがあげられる。出生行動は結婚した人すべてが経験するわけではなく、したがってコーホート規模の変化による人口行動様式の相違が出生行動において仮に発現しても、その影響力は結婚行動に与えるものに比べ弱くなると考えられる。

そこで本研究ではコーホート規模が人口行動様式に与える影響について、イースタリンが唱えた本来の出生行動ではなく、結婚行動を対象に検証を行う。イースタリン仮説が結婚行動について当てはまれば、コーホート規模の変化が結婚行動に与える影響を肯定することになる。仮に結婚行動がコーホート規模の大小により変動するのであれば、この影響が結婚と密接な関係にある出生行動についてもある程度あるだろう。現在少子化が続いているが、この少子化によるコーホート規模の縮小が将来、結婚行動の促進、さらに出生行動への影響をもたらす可能性があるのかどうかを占う上でも、本研究の分析は興味深い。

1. イースタリン仮説

経済学的手法、指標を用いて出生率変動を説明しようとする研究はこれまでも多く行われている。純粋経済学では、個人の嗜好はランダムであり、したがって経済社会の状態とは無関係であるという仮定から分析されている。こうした仮定はベッカーら経済学を応用した出生力決定モデルにおいても同様である。一方でイースタリンは、個人の嗜好は一定ではなく、個人の所属するグループと自らの育った経験とが組み合わさって決定されると考えた (Easterlin 1987, 加藤 2001)。

相対的コーホート規模仮説とは、属する世代の大きさ *generation size* が個人の行動に影響を与えるというものである (Easterlin 1987)。これはつまり、規模の大きなコーホートの場合は世代内における競争が厳しくなるために、他のコーホートに比べ進学・就職などで不利となる。彼ら大きなコーホートの世代が他のコーホート規模の世代と同程度の生活水準を求めた場合、生活水準の代償として例えば結婚・出産といった行動が抑制されるだろう。逆に規模の小さなコーホートでは世代内における競争が緩和されるために進学・就職が相対的に容易になり、生活水準も高目となるので、結婚・出産といった行動が促進されるだろう。

日本においてコーホート規模が出生行動に及ぼす影響についての研究は、これまでもいくつか行われている (大淵 1988, 原田 1998)。しかしながら大淵および原田の研究結果は、出生行動とコーホート規模との間に明確な関係を見出すことができず、したがって相対的コーホート規模仮説を支持しないというものであった。そこで大淵および原田は経済変動・親の経済力と出生率変動との関係を述べた世代間相対所得仮説 *relative income hypothesis* の検証を行っている。大淵は経済変動と出生率変動に一定の相関を見出してい

るが、同様の方法で期間を延長した原田によれば、そうした相関が見られるのも 1980 年代半ばまでであり、とりわけ 1990 年代以降では乖離が著しく世代間相対所得仮説は支持されていない（大淵 1988, 原田 1998）。

出生率指標に大淵らが合計出生率を用いたのに対し、別府（2004）は出生順位別出生率を用いた分析を行っている。所得上昇率を用いたイースタリン仮説検証の結果、相対所得指標では観察期間を通じてかなり高い相関が得られた。特に第 1 子出生率に対しての相関は高い。第 2 子は 1990 年頃までは高く、したがって 1990 年頃からは所得上昇の効果が第 1 子に限定されてきている様子が示された。相対所得指標に変えて経済成長率指標を用いた場合では、全体の指標である合計特殊出生率や年齢別の出生率に対してはあまり適合せず、むしろ先行研究における分析結果よりも否定的な結果となった。しかし出生率指標に出生順位別出生率を用いたところ、1970 年代前半までは第 3 子に、1970 年代中頃から 1980 年代は第 2 子に、1990 年代以降では第 1 子にそれぞれ適合度が高くなっていた。したがって経済状況は確かに出生率に影響を与えるが、しかし時代により経済状況が影響を与える出生順位は異なっていることが示された。イースタリン仮説について、別府（2004）のように出生順位別出生率を用いて分析を行った研究は世界的にもあまり多くない（Macunovich 1998, 2002）。

日本では 2003 年の統計で見ても、全出生数に占める非嫡出出生数の割合は 2% に満たない水準であり、結婚と出生が強く結びついている。一方で少子化の進展に伴い、出生率が非常に低い水準となっていることから、コーホート規模との単純な関連がたとえ現れていても見えにくくなっている可能性がある。筆者が昨年行った研究は、出生率指標を出生順位別に分解することでその変化を捉えようとした一つの試みであった（別府 2004）。

ところで、仮にイースタリン仮説が発現するとすれば、それは何も出生率にばかり現れるとは限らない。コーホート規模の変化は、出生率変動以外にも、就職行動や結婚行動などに影響を与えることが考えられる。欧米では必ずしもそうではないが、日本のように出生行動に移る人はそのほとんどが結婚した人だけといった社会では、出生行動は結婚行動の帰結としての要素が大きいためコーホート規模変化による影響を必ずしも直接的に反映しない可能性がある一方で、結婚行動にはこうした前提条件が少ない。したがって出生行動よりもむしろ結婚行動においてコーホート規模変化による影響が一層強く現れることが考えられる。

そこで本研究では、コーホート規模変化による影響をイースタリンが唱えた出生率との関連で分析するのではなく、結婚行動、とりわけ初婚行動における影響の分析を試みる。結婚行動という視点からイースタリン仮説を検証する試みは日本だけでなく海外でもあまり行われておらず、その点も意義深い。

2. 本研究において用いたデータ

本研究では、厚生労働省がまとめている『人口動態統計』を用いている。この統計は出

生届や死亡届、結婚届、離婚届といった戸籍の変更に関する届け出に基づいた統計である。この人口動態統計は戦前から調査されているが、年次により調査の定義に若干の変更がある。とりわけ戦前と戦後では統計の取り方が大きく異なっているものがあるため、時系列比較を行う際には注意が必要である。特に結婚・離婚に関する統計は、結婚の開始時点についての定義が大きく変わっている。戦前の統計では結婚・離婚の発生・開始を届け出時点としており、統計も届け出時点での件数および年齢で表章している。一方、戦後の統計は結婚・離婚の発生・開始を、結婚式を挙げた時点や同居・別居を開始した時点としている。

統計を扱う上で、この定義による決定的な違いは、届け出の遅れが発生するか否かである。出生や死亡の場合は戸籍や住民票の改変・存廃だけでなく、法的な権利関係とも絡んでくるために比較的正確な届け出がなされるため、届け出遅れに関する問題はほぼ存在しない。一方、結婚届や引越しに伴う住民票の移動など特段の不利益を生じない届けの場合、この届けを基に作成された統計において届け出の遅れという問題は重大である。

戦後の統計では結婚・離婚の開始を届け出時点ではなく実質的には結婚生活の開始時点としているために、統計上の結婚・離婚年と届け出年が一致しないものが出てくることになる。届け出遅れに関してさらに述べると、人口動態統計には詳細な統計分析表が掲載されているが、これらはすべて年内に結婚もしくは離婚したものだけが対象であり、一年以上前に挙式、同居もしくは別居をしたカップルについての分析は一部の例外を除きほぼ対象から外されている。届け出遅れが多い年次について分析を行う場合には、この点に十分な注意が必要である。

図1および図2は年内に届け出られた結婚件数および離婚件数に対する、1～4年後に届け出られた結婚件数と離婚件数の割合を示したものである。これらの図を見ると、結婚の届け出遅れは人口動態統計の制度が変わった戦後すぐの段階に比較的多く見られる。1950年代前半では、年内に届け出られた結婚件数に対し、その半分ほどの結婚届が一年後に送られている様子が見える。残念ながら、人口動態統計ではこれら届け出遅れの結婚届について、年齢別などの詳細な分析はなされていない。したがって、本研究においてもこれら届け出遅れの結婚および離婚については分析を行っていない。

本研究では、結婚動向の中でも出生行動に大きく影響を及ぼすと考えられる初婚行動について、人口動態統計の中に表章されている夫および妻双方の年齢別初婚件数を示した統計表を用いてこれを出生コホート別に組み直し、分析に用いている。なお、前述のように戦前と戦後で定義が変わるため、また戦後でも1940年代は戦争の影響がまだ大きく、資料に信頼性が欠けるため、本研究では分析対象とする年次を1950年以降の人口動態統計に限定している。これらの資料をコホート別に組み替えると、1935年出生コホート（1950年の15歳コホート）から分析を行える。

3. イースタリン仮説と日本の初婚行動の変動

初婚行動の変化を分析するにあたり、まずは年齢別の初婚年齢をしてみる。表2・表3 および図3・図4は妻の年齢別に見た夫の初婚年齢の分布である。これらをみると、1945年出生コーホートまでは夫・妻ともに平均初婚年齢は安定している。ところが夫・妻ともに1950年出生コーホートから、配偶者の年齢を問わず平均初婚年齢が持続的に上昇していることがわかる。これは近年の晩婚化を繁栄したものと考えられるが、コーホートの視点から分析しても晩婚化の影響は顕著であり、晩婚化の傾向は容易に収まりそうにない情勢である。

妻の年齢を20-34歳という出生行動に最も影響のある年齢層において分析を行うと、20-34歳の女性と結婚した夫の平均初婚年齢は1935年出生コーホートでは27.35歳だったのが1950年コーホートでは26.91歳と若干低下するものの、その後ほぼ一貫して上昇に転じて1969年コーホートでは28.41歳と、1950年コーホートと比べて1.5歳上昇している。同様に夫の年齢を20-34歳に限定した場合も、20-34歳の男性と結婚した妻の平均初婚年齢は上昇している。特に1950年以降にこの傾向が顕著であり、1935年コーホートの20-34歳の女性と結婚した夫の平均初婚年齢は24.10歳、1950年コーホートでは24.43歳と、その差はわずか0.33歳であるが、1969年コーホートでは26.05歳と、この期間では1.61歳も上昇している。

男女ともに1950年コーホートから初婚年齢が急激に上昇しているが、これらのコーホートはベビーブーム世代という大型コーホートが結婚市場参入し、その余波を被っているコーホートといえる。このことはつまりベビーブーム世代だけが結婚難になるのではないことを示唆している。むしろベビーブーム世代よりもその直後の世代で結婚難になるといえる。その理由としては、ベビーブーム世代が結婚市場に参入しその大半が結婚できたとしても、何らかの理由により結婚できなかった人は他の世代よりも多くなる。こうして抱えこんだ未婚者が巨大な結婚予備軍となり、ベビーブーム世代以降の世代が結婚市場に参入する時期に若い世代が生み出す結婚予備軍がさらに加わって累積していく。図3をみると年齢が上昇を始めるコーホートが同一でなく、古いコーホートほど早期に上昇を始めている。これはベビーブーム直後の世代が結婚市場に参入したときには、ベビーブーム世代で未婚の者が大量に残っており、相対的に年長のベビーブーム世代が多く結婚する一方で若い世代の方が相対的に結婚しにくくなるからと考えられる。こうした現象は、ベビーブーム世代の巨大な未婚人口によるベビーブーム直後世代への「結婚の玉突き現象」といえよう。

ベビーブーム世代である1947-49年出生コーホートに着目すると、この世代では夫の初婚年齢が若干若返っている点が大きな特徴である(図3)。この背景には男女の結婚年齢差があると考えられる。一般に結婚年齢は男性のほうが女性よりも若干高い。しかしベビーブーム以前のコーホートはベビーブーム世代と比較し相対的に小さいため、ベビーブーマーの女子人口に対し従来の年齢差のままでは男子人口が過少となる。このためベビーブーム世代では同世代内および下世代との結婚割合が増加することになる。この結果、夫の平均初婚年齢がこのコーホートで若返ったと考えられる。

男女の初婚年齢差に関して分析を行った結果、男女で結婚パターンに相違があることが明らかとなった。妻の場合はいずれの年齢においても自分とほぼ同じ年齢の夫と結婚するケースが多い。しかし夫の場合は多少異なり、30歳代くらいまでは妻と同様に自分と同じくらいの年齢の配偶者と結婚しているが、40歳代になるとかなり年下の妻との結婚が際立って多くなる。確かに人口動態統計を見ると、男性は女性に比べ再婚割合が若干高いが、本研究では初婚同士の夫婦のみを対称にしているため、ここではこの問題は該当しない。

このような、若い年齢ではお互いが同じような年齢で結婚しているが、高年齢では男性は結婚しやすいが女性は結婚しにくいという結果は、男性には一般に言われる「結婚適齢期」の概念がやや希薄な一方、女性にはやや強く作用しているからなのだろうか。

また、初婚同士の夫婦について初婚年齢の差を分析したところ、若い年齢層では相手の年齢のほうが高いケースが目立つが、年齢が高くなるにつれ相手の初婚年齢が若くなる傾向が夫・妻ともに見受けられる。特に夫が40歳代後半で初婚する場合、彼らと初婚した妻の初婚年齢は夫の初婚年齢に比べ10歳以上の開きがあることが確認された。妻の場合は同じ40歳代後半において、夫との初婚年齢差が開いても5歳程度であったから顕著な相違である。

20-34歳の妻に対する夫の初婚年齢との差をみると、夫は概ねいずれのコーホートにおいても妻に比べ3歳ほど年上であり、1935-69年コーホートの平均年齢差は+3.25歳であった。逆に20-34歳の夫に対する妻の初婚年齢との差をみると、妻は概ねいずれのコーホートにおいても夫に比べ2歳ほど年下であり、1935-69年コーホートの平均年齢差は-2.01歳であった。両者の相違は夫や妻の年齢構造の相違によるものと考えられる。

夫婦間で最も年齢差が小さくなるような初婚年齢は夫の場合が21-23歳、妻の場合が34-35歳であった。夫のほうが年齢の若いときに年齢差が小さくなるのは、一般に夫のほうが年齢が高くなるなかで、20歳代前半においては学生同士など同世代の人間と知り合い、結ばれる機会が相対的に多いためであろう。逆に妻は、自分の年齢が30歳を過ぎると年上の男性と結ばれにくくなり、相手に選ぶ男性の年齢層を変えていると考えられる。これには男性側の条件もある。つまり、女性から見た年上の男性の多くが、女性が30歳を過ぎたときには既に結婚している場合、女性が結婚できなくなるからである。

しかしながら、こうした平均初婚年齢の推移は、時によって少数の「異常値」により分析がゆがめられる可能性がある。初婚の場合は、特に高年齢においてこの可能性が高くなる。そこで夫・妻双方の初婚行動の相違を、平均初婚年齢ではなく標準偏差でも分析を行った(表4・表5および図5・図6)。標準偏差の分析からは、それぞれの年齢の夫あるいは妻がどのような年齢の相手と結婚しているかの分布の状況を分析できる。その結果、いくつかの興味深い事実が確認された。第1に、夫と妻を比較すると、若い年齢では夫と妻の相違はほとんど見受けられないが、年齢が高くなるにしたがって妻の標準偏差は大きくなっていく一方で(表5および図6)、夫の標準偏差は高年齢ほど標準偏差が大きくなるのは妻と同様ながら、その大きさははっきりと小さいことが見て取れる。このことは、高年齢の女性は幅広い年齢層の男性と初婚をしている一方で、男性は自分の年齢からある一定の

年齢幅で配偶者を選んでいることを示している。また、標準偏差の時系列的推移を観察すると、夫と妻とも 1950 年頃に標準偏差が小さくなる年齢が存在していることである。この傾向は特に 20 歳代の若い年齢に集中している。

イースタリン仮説の観点から、特にベビーブーム・コーホートに関して述べると、妻は 1947-49 年の前後にかけて総数に対しての標準偏差が小さくなり、逆に夫は標準偏差が大きくなることが確認された。この背景には、人口の年齢構造の変化と男女で結婚年齢差があると考えられる。妻の初婚年齢は平均で 3 歳ほど下であり、つまり 3 つ若いコーホートである。しかしベビーブーム世代の男子が 3 歳下の女性と結婚しようとしても、その対象はベビーブームが終了した後の世代になってしまうため、他の世代よりも 3 歳下の女性と結婚できない男性が多くなる。早期に結婚できた男性は相変わらず 3 歳程度年下の女性と結婚している。しかし若い年齢で結婚できなかった男性は、未婚のままで過ごすか、もしくは 3 歳以上年下の女性と結婚することを余儀なくされる。したがって、若いうちに結婚できなかったベビーブーム世代の男性は 3 歳以上年下の女性と結婚する一方で、若いコーホートの男性は 3 歳年下の女性と結婚していくことになる。この結果、この時期における女性の平均初婚年齢は狭い幅に集中することになり、標準偏差が小さくなるのである。男性については逆のメカニズムが働く。つまりベビーブーム世代以外であれば結婚できたような人も、出生率の急激な低下による人口構成の相違から従来のように 3 歳程度年下の配偶者を見つけることが困難となるために、初婚年齢が上昇することとなる。

このことは図 4 の妻の初婚年齢の推移において、ベビーブーム以後の世代において 30 歳以上の年齢で初婚年齢が若干若返っており、かつ図 3 の夫の初婚年齢の推移において、ベビーブーム以後の世代の 20 歳代後半で初婚年齢が急激に上昇に転じていることから指摘できる。また、この傾向はベビーブーム世代特有のものとはいうことができない。つまり、ベビーブーム世代がこのように結婚行動を変更すると、彼らベビーブーム世代は配偶者を見つけることができるようになるが、そのしわ寄せが若い世代の男性に行くことになる。したがってベビーブーム後の世代において、この影響は顕著に発生している。

イースタリン仮説に関連した分析をもう一点付け加えると、妻のほうが夫に比べて同じ年齢でも数年早く標準偏差が縮まる傾向にある。これは結婚年齢の変動理由のところでも述べたように、男女で結婚年齢が異なり、ベビーブームの女性はベビーブーム後の若い男性を相手にする機会に乏しく、前後のコーホートと比べ相対的に相手の年齢が上昇する。男性の場合、女性とは逆の構造になる。このため、ベビーブーマーの標準偏差が妻は小さく、夫で大きくなると考えられる。

なお、1966 年の丙午世代については、出生率が大きく低下した影響から 1966 年コーホート人口も前後のコーホートと比べ激減しているものの、出生率低下が単年で終わっているため、結婚行動に影響を与えるまでの効果は認められなかった。

4. まとめと出生率反騰の可能性

以上見てきたように、出生コーホートの規模が大小することにより人口が持つ行動様式が変化するというイースタリン仮説は、結婚行動において若干見られることが確認された。このことを昨年の研究結果と比較すると、日本においてコーホート規模により出生行動や結婚行動といった人口の行動様式が異なることが明らかとなった。出生行動の変化についての影響は昨年の研究から、1990年頃までは出生率への影響が見られたが、1990年以降になるとその関係は明白ではなくなっていた。また、本研究からはコーホート規模と結婚行動について、ベビーブーム世代とその直後の世代において両者の関係が認められた。このことは、結婚行動の変化に対しコーホート規模の変化が影響を及ぼしたことを示しており、したがってイースタリン効果が発現していたと考えることができる。

上述のように、イースタリン仮説が日本の結婚行動変化についてある程度まで当てはまったことで、コーホート規模の変化が結婚行動に与える影響を肯定することができた。結婚行動がコーホート規模の大小により変動するのであれば、この影響が結婚と密接な関係にある出生行動についても同様にコーホート規模の変化による影響があると考えられる。

初婚過程の分析をより詳細に行うには、初婚確率の年齢パターンを比較する方法が有効だが、データの制約から本研究では扱っていない。初婚確率を求めるには分子となる年齢別初婚数と、分母となる年齢別未婚人口が必要となる。しかし初婚確率をコーホート別に計算する場合、これらのデータもコーホートで揃えなくてはならない。特に分母となる未婚人口は国勢調査から得られるが、調査が5年毎であるため、初婚確率をコーホート別に求めようとするとう年齢別未婚人口もしくは未婚率の推計が必要となる。この点は次年度の課題である。

現在少子化が続いているが、この少子化によるコーホート規模の縮小が将来、結婚行動の促進、ひいては出生行動への影響をもたらす可能性があるのかどうか注目される。

参考文献

Easterlin, R. A. 1987. *Birth and Fortune: The Impact of Numbers on Personal Welfare*, 2nd ed., New York: Basic Books.

Macunovich, D. J. 1998. "Fertility and the Easterlin Hypothesis: An Assessment of the Literature", *Journal of Population Economics*, Vol.11.

———. 2002. *Birth Quake: The Baby Boom and Its Aftershocks*, Chicago: University of Chicago Press.

大淵寛. 1988. 『出生力の経済学』中央大学出版部.

加藤久和. 2001. 『人口経済学入門』日本評論社.

河野稔果. 1995. 「配偶関係と出生力」日本統計協会(編)『現代日本の人口問題』日本統

計協会.

———. 2000. 『世界の人口』〔第2版〕東京大学出版会.

原田理恵. 1998. 「日本の出生率決定要因の分析—イースタリンによる相対所得仮説の検証—」中央大学経済研究科編『大学院研究年報』28号.

別府志海. 2004. 「出生率変動と経済要因に関する研究：イースタリン仮説の検証」厚生科学研究(主任研究者：河野稠果)『出生率回復の条件に関する人口学的研究』2003年度報告書.

表1. 合計出生率変化の要因分解：1950-2000年

期間		1950-60				
年齢	1950年出生率	1960年出生率	合計出生率の変化	有配偶率変化による効果	有配偶出生率変化による効果	
15-19	0.067	0.021	-0.047	-0.037	-0.009	
20-24	0.813	0.532	-0.281	-0.221	-0.060	
25-29	1.187	0.909	-0.279	-0.043	-0.236	
30-34	0.876	0.398	-0.478	0.020	-0.498	
35-39	0.523	0.118	-0.405	0.013	-0.418	
40-44	0.174	0.025	-0.148	0.000	-0.148	
45-49	0.011	0.002	-0.010	0.000	-0.009	
合計	3.651	2.004	-1.647	-0.269	-1.377	

期間		1960-70				
年齢	1960年出生率	1970年出生率	合計出生率の変化	有配偶率変化による効果	有配偶出生率変化による効果	
15-19	0.021	0.021	0.000	0.006	-0.006	
20-24	0.532	0.518	-0.013	-0.020	0.007	
25-29	0.909	1.052	0.143	0.044	0.099	
30-34	0.398	0.431	0.034	0.019	0.015	
35-39	0.118	0.098	-0.019	0.005	-0.024	
40-44	0.025	0.013	-0.012	0.001	-0.013	
45-49	0.002	0.001	-0.001	0.000	-0.001	
合計	2.004	2.135	0.131	0.054	0.077	

期間		1970-80				
年齢	1970年出生率	1980年出生率	合計出生率の変化	有配偶率変化による効果	有配偶出生率変化による効果	
15-19	0.021	0.019	-0.002	-0.011	0.009	
20-24	0.518	0.385	-0.133	-0.139	0.005	
25-29	1.052	0.914	-0.138	-0.086	-0.052	
30-34	0.431	0.353	-0.079	-0.009	-0.070	
35-39	0.098	0.067	-0.032	0.000	-0.032	
40-44	0.013	0.008	-0.005	0.000	-0.005	
45-49	0.001	0.000	-0.001	0.000	-0.001	
合計	2.135	1.746	-0.389	-0.244	-0.146	

期間		1980-90				
年齢	1980年出生率	1990年出生率	合計出生率の変化	有配偶率変化による効果	有配偶出生率変化による効果	
15-19	0.019	0.018	-0.001	-0.006	0.005	
20-24	0.385	0.236	-0.150	-0.129	-0.020	
25-29	0.914	0.703	-0.211	-0.200	-0.010	
30-34	0.353	0.466	0.114	-0.028	0.142	
35-39	0.067	0.108	0.041	-0.003	0.044	
40-44	0.008	0.011	0.003	0.000	0.003	
45-49	0.000	0.000	0.000	0.000	0.000	
合計	1.746	1.543	-0.203	-0.367	0.164	

期間		1990-2000				
年齢	1990年出生率	2000年出生率	合計出生率の変化	有配偶率変化による効果	有配偶出生率変化による効果	
15-19	0.018	0.027	0.009	0.003	0.006	
20-24	0.236	0.196	-0.039	-0.056	0.017	
25-29	0.703	0.497	-0.206	-0.182	-0.025	
30-34	0.466	0.462	-0.004	-0.089	0.085	
35-39	0.108	0.157	0.049	-0.013	0.063	
40-44	0.011	0.019	0.008	-0.001	0.009	
45-49	0.000	0.000	0.000	0.000	0.000	
合計	1.543	1.359	-0.183	-0.339	0.155	

資料：厚生労働省『人口動態統計』，総務省『人口推計年報』。

表2. 妻の世代別、年齢別にみた、夫の平均初婚年齢

妻の世代別、年齢別にみた、夫の平均初婚年齢(横軸は妻の出生年)																					
妻の出生年	1935	1936	1937	1938	1939	1940	1941	1942	1943	1944	1945	1946	1947	1948	1949	1950	1951	1952	1953		
妻の年齢																					
総数	27.21	27.26	27.28	27.28	27.33	27.34	27.33	27.32	27.33	27.28	27.25	27.24	27.17	27.09	26.99	26.95	26.98	27.10	27.25		
15歳	22.39	22.85	22.75	22.67	22.88	23.39	24.18	24.11	24.18	24.41	23.39	24.26	24.37	23.50	23.28	24.38	23.41	23.62	26.03		
16歳	22.65	23.07	23.04	23.22	23.59	23.72	23.82	24.04	23.96	24.18	24.17	23.78	23.94	23.82	23.70	23.41	23.29	23.48	23.43		
17歳	23.07	23.30	23.67	23.75	23.78	23.92	23.97	24.12	24.15	24.14	24.06	23.97	23.80	23.72	23.59	23.49	23.35	23.21	23.05		
18歳	23.75	23.90	24.09	24.19	24.32	24.40	24.46	24.51	24.55	24.41	24.36	24.17	24.02	23.98	23.89	23.71	23.55	23.47	23.29		
19歳	24.36	24.53	24.60	24.72	24.78	24.82	24.94	24.92	24.91	24.83	24.70	24.61	24.49	24.42	24.31	24.08	23.92	23.78	23.68		
20歳	25.04	25.12	25.22	25.27	25.33	25.36	25.40	25.39	25.40	25.33	25.16	25.12	25.06	25.02	24.86	24.64	24.49	24.41	24.38		
21歳	25.85	25.76	25.80	25.83	25.91	25.91	25.91	25.90	25.79	25.78	25.69	25.69	25.69	25.60	25.40	25.21	25.07	25.01	25.06		
22歳	26.25	26.29	26.31	26.34	26.37	26.35	26.40	26.37	26.34	26.30	26.26	26.25	26.19	26.08	25.85	25.67	25.57	25.60	25.72		
23歳	26.75	26.79	26.80	26.78	26.82	26.83	26.81	26.76	26.79	26.71	26.75	26.70	26.59	26.44	26.26	26.13	26.12	26.22	26.36		
24歳	27.22	27.26	27.24	27.24	27.27	27.27	27.23	27.24	27.21	27.23	27.15	27.04	26.91	26.73	26.71	26.79	26.90	27.05			
25歳	27.74	27.74	27.74	27.77	27.80	27.78	27.79	27.77	27.79	27.76	27.78	27.70	27.57	27.44	27.38	27.45	27.54	27.67	27.79		
26歳	28.27	28.28	28.35	28.38	28.38	28.36	28.37	28.40	28.41	28.41	28.42	28.32	28.16	28.15	28.13	28.21	28.34	28.48	28.58		
27歳	28.87	28.91	29.02	29.03	29.09	29.04	29.06	29.09	29.11	29.11	29.11	28.94	28.88	28.90	28.94	29.04	29.15	29.26	29.39		
28歳	29.57	29.72	29.68	29.78	29.74	29.79	29.77	29.79	29.81	29.79	29.72	29.63	29.65	29.66	29.70	29.83	29.91	30.10	30.25		
29歳	30.30	30.41	30.50	30.47	30.49	30.47	30.51	30.49	30.42	30.42	30.36	30.37	30.42	30.48	30.55	30.64	30.77	30.93	31.05		
30歳	31.06	31.14	31.23	31.26	31.29	31.16	31.20	31.21	31.11	31.14	31.15	31.11	31.21	31.30	31.34	31.49	31.71	31.85	31.97		
31歳	31.85	31.84	31.96	31.89	31.94	31.84	31.92	31.82	31.65	31.94	31.91	31.95	31.91	32.02	32.09	32.30	32.48	32.66	32.69		
32歳	32.48	32.65	32.59	32.61	32.47	32.52	32.59	32.57	32.48	32.53	32.43	32.60	32.70	32.75	32.91	33.14	33.15	33.40	33.61		
33歳	33.25	33.26	33.28	33.11	32.99	33.19	33.06	33.03	33.33	33.18	33.43	33.31	33.33	33.54	33.68	33.95	33.93	34.25	34.13		
34歳	33.98	33.77	33.87	33.86	33.73	33.69	33.67	33.98	33.87	34.20	34.05	34.32	34.27	34.44	34.76	34.86	35.03	35.04			
35歳	34.55	34.64	34.61	34.51	34.22	34.44	34.49	34.56	34.97	34.87	34.66	34.95	35.12	35.45	35.28	35.58	35.89	35.89	35.97		
36歳	35.04	35.52	35.16	35.36	35.00	35.27	35.30	35.71	35.58	35.53	35.45	35.78	35.94	35.99	36.11	36.44	36.66	36.61	36.89		
37歳	36.10	35.91	35.97	35.64	36.08	35.83	36.15	36.17	35.88	36.26	36.47	36.82	36.48	37.11	36.82	37.18	37.58	37.58	37.61		
38歳	36.39	36.76	36.42	36.38	36.69	36.72	37.13	37.09	36.71	37.38	37.14	37.29	37.22	37.67	37.85	38.14	38.11	38.50	38.45		
39歳	37.16	37.12	37.37	37.24	37.13	37.56	37.54	38.15	38.02	38.36	38.08	38.39	38.08	38.29	38.77	38.60	38.81	39.27	39.40		
40歳	39.10	38.43	39.38	38.51	38.34	38.64	38.59	38.98	39.06	38.90	38.89	39.23	38.85	39.41	39.57	39.97	39.96	40.06	40.52		
41歳	39.17	39.24	39.18	38.19	38.17	39.27	38.96	38.82	39.17	39.56	40.08	39.84	39.74	39.95	40.21	40.75	40.47	40.95	40.91		
42歳	39.73	41.20	40.39	40.19	39.82	39.77	40.01	40.09	40.14	39.66	40.58	40.84	40.80	40.82	40.99	41.95	41.61	41.81	42.17		
43歳	40.12	40.49	39.88	40.02	41.75	41.04	40.27	40.41	40.63	41.58	41.30	41.89	42.21	41.74	42.18	43.04	42.74	42.07	42.61		
44歳	39.56	40.81	42.11	41.53	41.95	41.31	40.98	41.68	41.01	42.35	41.79	42.33	42.11	42.44	43.18	42.96	43.62	43.22	43.52		
45歳	40.33	43.83	42.58	42.65	43.35	42.90	42.24	42.81	42.88	42.38	43.77	43.79	42.20	44.09	43.84	43.40	44.17	44.08	44.92		
46歳	43.47	43.23	42.95	42.35	41.95	42.86	43.24	43.79	43.71	44.03	43.21	42.69	44.23	43.84	44.04	44.69	44.69	45.22	44.55		
47歳	42.38	44.58	42.97	42.59	44.20	44.31	44.15	42.72	42.71	45.33	43.93	45.39	44.59	45.41	46.04	46.69	46.69	47.40	47.93		
48歳	43.28	45.23	44.75	43.64	45.55	44.96	45.90	44.45	46.20	41.96	43.26	44.99	47.20	46.15	46.89	47.21	47.45	47.40	47.93		
49歳	46.03	47.63	44.22	46.69	45.59	46.29	45.03	46.36	44.79	43.42	49.68	46.66	46.94	47.45	48.33	47.42	48.94	50.10			
20-34歳	27.35	27.36	27.35	27.34	27.38	27.37	27.35	27.33	27.34	27.29	27.26	27.23	27.15	27.07	26.95	26.91	26.95	27.08	27.25		

妻の出生年	1954	1955	1956	1957	1958	1959	1960	1961	1962	1963	1964	1965	1966	1967	1968	1969	1970	1935-69	
妻の年齢																			平均
総数	27.47	27.67	27.84	27.99	28.10	28.15	28.22	28.29	28.33	28.39	28.44	28.44	28.45	28.40	28.32	28.24	28.11	27.65	
15歳	25.24	23.73	24.09	22.70	22.32	21.45	21.31	22.53	21.56	24.62	22.48	21.67	21.24	21.74	21.03	21.65	22.20	23.13	
16歳	23.09	22.78	22.53	22.46	22.66	22.39	22.65	22.64	22.79	22.38	22.56	22.16	22.10	21.86	21.77	22.00	21.84	23.05	
17歳	22.91	22.74	22.65	22.77	22.74	22.73	22.72	22.64	22.37	22.56	22.32	22.17	22.13	21.87	22.02	21.93	22.01	23.13	
18歳	23.23	23.17	23.12	23.13	23.25	23.26	23.12	23.05	22.79	22.69	22.63	22.53	22.49	22.42	22.49	22.60	22.58	23.51	
19歳	23.69	23.71	23.82	23.84	23.96	23.94	23.75	23.74	23.51	23.42	23.33	23.29	23.24	23.30	23.29	23.27	23.23	24.07	
20歳	24.43	24.58	24.68	24.79	24.89	24.80	24.77	24.74	24.64	24.51	24.51	24.52	24.55	24.47	24.42	24.40	24.20	24.85	
21歳	25.20	25.34	25.47	25.60	25.61	25.61	25.63	25.62	25.55	25.52	25.52	25.50	25.53	25.47	25.42	25.25	25.11	25.56	
22歳	25.87	26.01	26.13	26.20	26.24	26.29	26.28	26.27	26.24	26.25	26.27	26.25	26.27	26.20	26.12	26.01	25.95	26.15	
23歳	26.53	26.62	26.69	26.76	26.79	26.82	26.79	26.83	26.79	26.84	26.83	26.84	26.80	26.73	26.65	26.62	26.57	26.67	
24歳	27.18	27.23	27.30	27.36	27.37	27.35	27.37	27.40	27.38	27.39	27.36	27.31	27.22	27.21	27.16	27.11	27.20	27.20	
25歳	27.90	27.94	28.00	28.02	27.98	28.02	28.01	28.03	28.01	28.01	27.98	27.90	27.89	27.81	27.76	27.71	27.69	27.80	
26歳	28.68	28.72	28.77	28.76	28.77	28.78	28.78	28.74	28.72	28.69	28.61	28.56	28.55	28.48	28.42	28.39	28.33	28.48	
27歳	29.49	29.57	29.56	29.62	29.61	29.63	29.56	29.53	29.54	29.47	29.39	29.31	29.39	29.24	29.18	29.12	29.05	29.23	
28歳	30.38	30.38	30.43	30.48	30.44	30.38	30.42	30.37	30.29	30.19	30.14	30.12	30.14	30.01	29.91	29.88	29.77	30.00	
29歳	31.24	31.23	31.27	31.32	31.30	31.23	31.22	31.14	31.04	31.05	31.01	30.96	30.93	30.73	30.66	30.60	30.52	30.77	
30歳	32.03	32.14	32.14	32.14	32.17	32.16	32.09	31.94	31.95	31.92	31.88	31.76	31.70	31.56	31.49	31.47	31.36	31.58	
31歳	32.89	32.97	32.88	32.98	32.94	32.92	32.83	32.80	32.73	32.62	32.61	32.47	32.32	32.26	32.23	32.23	32.15	32.33	
32歳	33.65	33.60	33.69	33.82	33.71	33.61	33.69	33.55	33.62	33.51	33.38	33.23	33.15	33.03	33.03	32.98	32.94	33.07	
33歳	34.28	34.43	34.49	34.38	34.32	34.31	34.35	34.33	34.33	34.16	34.05	33.93	33.89	33.72	33.76	33.66	33.76	33.76	
34歳	35.23	35.19	35.31	35.29	35.15	35.22	35.28	35.11	34.98	34.95	34.79	34.61	34.62	34					

表3. 夫の世代別、年齢別にみた、妻の平均初婚年齢

夫の世代別、年齢別にみた、妻の平均初婚年齢		1935	1936	1937	1938	1939	1940	1941	1942	1943	1944	1945	1946	1947	1948	1949	1950	1951	1952	1953
夫の出生年	夫の年齢	24.27	24.24	24.23	24.22	24.28	24.29	24.27	24.26	24.28	24.29	24.30	24.41	24.47	24.58	24.67	24.76	24.83	24.94	25.04
総数																				
15歳		-	18.50	-	-	-	-	-	-	-	-	-	-	-	-	-	-	-	-	-
16歳		18.70	19.60	-	19.33	23.50	21.50	19.50	-	20.00	20.50	23.25	20.00	-	18.50	23.50	21.50	29.50	29.50	-
17歳		19.23	17.50	19.45	20.00	19.81	19.92	20.20	20.10	20.32	19.94	19.55	19.58	19.60	19.79	19.41	19.44	21.22	21.07	20.23
18歳		18.38	19.98	20.03	20.21	20.25	20.32	20.06	20.17	20.36	20.32	20.35	20.18	20.00	19.85	19.94	19.93	20.02	20.20	20.21
19歳		20.38	20.41	20.54	20.52	20.65	20.69	20.73	20.68	20.74	20.82	20.71	20.59	20.40	20.38	20.47	20.50	20.56	20.56	20.50
20歳		20.80	20.95	21.17	21.20	21.16	21.14	21.14	21.29	21.30	21.29	21.31	21.16	21.02	21.01	21.09	21.15	21.21	21.24	21.25
21歳		21.37	21.53	21.62	21.66	21.69	21.69	21.70	21.78	21.81	21.78	21.72	21.55	21.34	21.59	21.69	21.76	21.82	21.90	21.93
22歳		21.95	22.04	22.09	22.11	22.19	22.18	22.24	22.25	22.28	22.29	22.21	22.10	22.12	22.22	22.33	22.40	22.48	22.52	22.58
23歳		22.50	22.54	22.60	22.60	22.63	22.67	22.74	22.77	22.77	22.73	22.66	22.64	22.68	22.80	22.90	22.99	23.06	23.12	23.15
24歳		23.01	23.05	23.06	23.04	23.10	23.12	23.17	23.21	23.17	23.13	23.08	23.09	23.19	23.33	23.44	23.53	23.58	23.63	23.69
25歳		23.42	23.40	23.36	23.39	23.41	23.48	23.54	23.51	23.49	23.42	23.39	23.47	23.61	23.75	23.85	23.92	24.00	24.07	24.09
26歳		23.78	23.70	23.69	23.68	23.78	23.81	23.79	23.79	23.72	23.66	23.69	23.94	23.99	24.14	24.22	24.30	24.35	24.41	24.47
27歳		24.10	24.05	24.00	24.05	24.11	24.13	24.12	24.03	23.99	23.99	24.09	24.28	24.42	24.54	24.63	24.67	24.69	24.76	24.80
28歳		24.48	24.40	24.40	24.42	24.48	24.51	24.40	24.31	24.30	24.43	24.57	24.75	24.88	25.01	25.02	25.04	25.05	25.12	25.13
29歳		24.87	24.85	24.83	24.90	24.95	24.88	24.77	24.73	24.84	24.99	25.15	25.28	25.43	25.52	25.50	25.49	25.51	25.53	25.56
30歳		25.37	25.37	25.38	25.44	25.45	25.35	25.25	25.31	25.48	25.65	25.82	25.93	26.04	26.09	26.06	26.03	26.02	26.06	26.06
31歳		25.95	25.95	26.01	26.04	25.97	25.89	25.88	26.01	26.19	26.35	26.51	26.62	26.84	26.68	26.62	26.59	26.58	26.60	26.59
32歳		26.60	26.68	26.67	26.64	26.60	26.57	26.64	26.76	26.92	27.12	27.30	27.26	27.30	27.27	27.23	27.18	27.18	27.10	27.14
33歳		27.35	27.33	27.33	27.37	27.21	27.32	27.47	27.53	27.75	27.92	28.02	28.02	27.86	27.91	27.81	27.80	27.73	27.77	27.73
34歳		28.04	28.06	28.07	28.08	28.18	28.19	28.32	28.56	28.55	28.63	28.76	28.56	28.67	28.59	28.44	28.51	28.41	28.30	28.36
35歳		28.84	28.75	28.99	28.90	28.96	28.16	29.25	29.47	29.42	29.59	29.51	29.52	29.37	29.40	29.21	29.15	29.10	29.04	29.03
36歳		29.67	29.78	29.77	29.97	30.10	30.11	30.15	30.30	30.41	30.33	30.19	30.38	30.16	30.08	29.93	29.94	29.72	29.83	29.73
37歳		30.59	30.65	30.66	30.87	30.84	31.08	30.99	31.19	31.22	31.15	31.24	31.05	30.82	30.83	30.63	30.62	30.45	30.40	30.34
38歳		31.44	31.62	31.69	31.54	31.71	31.91	31.92	31.89	31.89	32.04	32.01	31.79	31.65	31.52	31.29	31.11	31.13	30.95	30.93
39歳		31.98	32.23	32.58	32.57	32.74	32.76	32.64	32.74	32.66	32.60	32.48	32.35	32.44	32.05	32.04	31.72	31.67	31.62	31.85
40歳		33.67	33.17	33.28	33.60	33.89	33.27	33.66	33.75	33.76	33.71	33.16	33.19	32.88	32.73	32.38	32.49	32.38	32.49	32.45
41歳		34.34	34.43	34.06	34.79	34.55	34.56	34.34	34.37	34.02	34.04	33.87	33.91	33.53	33.31	32.62	33.01	32.80	33.13	33.32
42歳		35.52	34.89	34.85	34.91	34.82	35.31	34.67	35.10	34.37	34.51	34.38	34.16	33.45	33.47	33.42	33.66	33.71	33.53	33.39
43歳		35.23	35.68	35.67	35.88	35.70	35.53	35.28	35.71	35.01	35.47	34.74	34.35	33.98	34.16	34.19	34.15	33.89	33.77	33.95
44歳		37.04	36.81	35.93	36.67	36.17	35.50	35.81	36.17	35.49	35.17	34.66	34.14	34.73	34.40	34.27	34.22	34.31	34.40	34.01
45歳		37.62	36.87	36.83	36.34	36.82	36.72	36.19	36.19	36.16	35.68	34.38	34.71	34.89	34.50	35.06	34.89	34.55	34.61	34.43
46歳		37.61	36.99	37.47	37.79	36.50	37.80	36.80	36.44	35.67	34.96	34.95	36.03	36.28	35.37	35.29	35.37	35.71	34.86	34.93
47歳		38.09	38.35	38.41	38.02	38.99	38.62	38.62	36.94	36.39	35.81	36.79	36.74	36.59	35.75	35.76	35.43	35.26	35.79	35.03
48歳		39.40	40.05	38.17	38.19	38.53	38.18	36.80	37.58	36.07	36.63	36.73	35.67	36.79	36.27	36.07	35.85	35.29	35.30	34.80
49歳		39.30	39.43	40.02	41.12	39.09	37.89	36.88	39.00	37.99	37.59	37.69	37.00	37.26	35.96	36.48	35.84	36.18	36.02	35.88
20-34歳		24.10	24.08	24.07	24.07	24.11	24.12	24.09	24.07	24.08	24.08	24.09	24.16	24.21	24.31	24.38	24.43	24.49	24.58	24.65

夫の世代別、年齢別にみた、妻の平均初婚年齢		1954	1955	1956	1957	1958	1959	1960	1961	1962	1963	1964	1965	1966	1967	1968	1969	1970	1935-69 平均
夫の出生年	夫の年齢	25.14	25.25	25.34	25.45	25.51	25.57	25.66	25.74	25.81	25.87	25.93	25.95	25.96	25.98	25.97	25.97	25.95	25.02
総数																			
15歳		-	-	-	-	-	-	-	-	-	-	-	-	-	-	-	-	-	18.50
16歳		-	-	-	-	-	-	-	-	-	-	-	-	-	-	-	-	-	21.89
17歳		20.02	19.74	18.91	18.95	18.59	19.00	19.05	18.81	18.32	18.53	18.31	18.23	18.28	18.31	18.06	18.41	18.21	19.31
18歳		20.09	20.09	19.85	19.62	19.62	19.52	19.37	19.36	19.09	19.15	19.09	19.04	18.95	18.92	18.98	19.08	19.13	19.73
19歳		20.56	20.52	20.32	20.24	20.26	20.04	20.02	19.94	19.84	19.74	19.73	19.72	19.75	19.71	19.75	19.84	19.87	20.31
20歳		21.26	21.25	21.21	21.08	21.01	20.91	20.85	20.75	20.70	20.65	20.63	20.64	20.65	20.67	20.71	20.72	20.80	21.02
21歳		21.92	21.94	21.84	21.79	21.69	21.66	21.62	21.54	21.53	21.51	21.54	21.54	21.56	21.53	21.59	21.62	21.69	21.67
22歳		22.60	22.57	22.56	22.52	22.47	22.46	22.44	22.38	22.36	22.41	22.41	22.43	22.47	22.43	22.46	22.52	22.59	22.34
23歳		23.18	23.19	23.20	23.16	23.18	23.17	23.18	23.16	23.21	23.24	23.26	23.29	23.28	23.26	23.35	23.40	23.48	22.98
24歳		23.72	23.76	23.79	23.83	23.82	23.84	23.86	23.91	23.94	24.01	24.02	24.03	24.07	24.09	24.17	24.22	24.27	23.56
25歳		24.17	24.23	24.25	24.31	24.36	24.40	24.45	24.53	24.60	24.64	24.68	24.70	24.77	24.81	24.86	24.93	25.01	24.04
26歳		24.51	24.57	24.62	24.68	24.76	24.82	24.89	24.99	25.07	25.16	25.23	25.27	25.36	25.40	25.46	25.57	25.67	24.43
27歳		24.83	24.90	24.97	25.05	25.12	25.20	25.31	25.44	25.53	25.61	25.69	25.77	25.83	25.90	26.03	26.17	26.29	24.82
28歳		25.16	25.21	25.30	25.42	25.49	25.57	25.71	25.82	25.93	26.00	26.11	26.20	26.30	26.45	26.57	26.73	26.86	25.22
29歳		25.57	25.63	25.73	25.82	25.90	26.02	26.13	26.27	26.36	26.49	26.55	26.65	26.82	26.96	27.14	27.28	27.46	26.68
30歳		26.09	26.14	26.26	26.33	26.41	26.51	26.65	26.76	26.91	26.98	27.09	27.20	27.39	27.54	27.72	27.89	28.09	26.23
31歳		26.61	26.64	26.75	26.88	26.92	27.01	27.15	27.33	27.44	27.53	27.65	27.78	27.99	28.13	28.31	28.54	28.70	26.81
32歳		27.16	27.21	27.31	27.39	27.46	27.52	27.71	27.87	27.97	28.02	28.17	28.33	28.51	28.71	28.94	29.14	29.38	27.42
33歳		27.75	27.78	27.83	27.92	28.00	28.14	28.28	28.42	28.55	28.64	28.79	28.93	29.18	29.40	29.54	29.75	30.02	28.06

表4. 妻の世代別・年齢別にみた、夫の平均初婚年齢の標準偏差

妻の出生年	1935	1936	1937	1938	1939	1940	1941	1942	1943	1944	1945	1946	1947	1948	1949	1950	1951	1952
妻の年齢																		
総数	3.50	3.46	3.41	3.38	3.39	3.38	3.38	3.39	3.40	3.41	3.42	3.47	3.51	3.59	3.62	3.67	3.72	3.77
15歳	2.76	3.17	2.64	2.74	2.42	2.75	3.17	3.02	3.25	3.32	3.01	3.38	3.19	3.33	3.45	4.10	3.62	3.36
16歳	2.75	2.91	2.76	2.68	2.77	2.80	2.94	3.14	2.82	3.05	3.32	3.49	3.44	3.23	3.40	3.40	3.24	3.53
17歳	2.76	2.74	3.08	2.88	2.76	2.75	2.82	2.88	2.90	3.08	3.01	3.05	3.11	3.07	3.07	3.27	3.26	3.24
18歳	2.73	2.82	2.74	2.72	2.80	2.80	2.83	2.87	2.98	2.98	2.98	2.98	2.96	3.05	3.11	3.16	3.17	3.13
19歳	2.66	2.62	2.61	2.68	2.69	2.70	2.76	2.77	2.84	2.92	2.90	2.92	2.87	2.93	3.09	3.11	3.06	3.04
20歳	2.58	2.56	2.60	2.60	2.65	2.65	2.66	2.73	2.77	2.79	2.79	2.81	2.78	2.90	2.95	2.99	2.96	2.88
21歳	2.52	2.50	2.52	2.52	2.58	2.56	2.61	2.63	2.69	2.71	2.63	2.64	2.68	2.78	2.84	2.85	2.77	2.72
22歳	2.48	2.48	2.46	2.48	2.51	2.52	2.56	2.60	2.64	2.59	2.64	2.54	2.61	2.73	2.77	2.69	2.63	2.58
23歳	2.49	2.46	2.46	2.47	2.52	2.53	2.57	2.59	2.59	2.54	2.54	2.54	2.63	2.71	2.89	2.62	2.56	2.52
24歳	2.50	2.50	2.47	2.55	2.56	2.58	2.62	2.59	2.59	2.56	2.54	2.59	2.71	2.72	2.64	2.58	2.54	2.53
25歳	2.60	2.55	2.58	2.59	2.65	2.69	2.66	2.67	2.66	2.62	2.68	2.73	2.78	2.78	2.73	2.62	2.57	2.58
26歳	2.69	2.72	2.72	2.77	2.83	2.81	2.78	2.80	2.80	2.81	2.87	2.91	2.93	2.93	2.93	2.69	2.65	2.64
27歳	2.95	2.92	2.94	3.03	3.04	3.04	3.01	3.02	3.02	3.05	3.15	3.15	3.14	3.05	2.93	2.82	2.75	2.78
28歳	3.17	3.18	3.26	3.27	3.31	3.31	3.31	3.31	3.34	3.39	3.43	3.42	3.30	3.22	3.04	2.98	2.91	2.94
29歳	3.46	3.62	3.59	3.64	3.61	3.65	3.65	3.66	3.66	3.68	3.65	3.69	3.47	3.36	3.20	3.11	3.10	3.11
30歳	3.63	3.94	3.99	3.99	4.00	4.01	3.97	4.00	4.05	4.02	3.89	3.86	3.70	3.63	3.40	3.31	3.31	3.34
31歳	4.25	4.22	4.28	4.31	4.33	4.31	4.37	4.35	4.34	4.16	4.16	3.95	3.82	3.72	3.60	3.55	3.51	3.49
32歳	4.53	4.71	4.66	4.72	4.65	4.70	4.65	4.68	4.49	4.45	4.30	4.07	3.98	4.09	3.79	3.72	3.72	3.73
33歳	4.85	5.01	4.90	4.88	4.96	5.12	4.89	4.74	4.70	4.57	4.43	4.39	4.19	4.06	3.86	3.89	3.80	3.78
34歳	5.21	5.26	5.35	5.26	5.26	5.15	5.11	5.00	4.82	4.76	4.66	4.51	4.29	4.29	4.08	4.11	4.15	4.10
35歳	5.47	5.37	5.60	5.61	5.60	5.38	5.22	5.16	5.02	4.81	4.80	4.79	4.53	4.35	4.30	4.26	4.27	4.23
36歳	5.88	5.94	5.89	5.74	5.77	5.83	5.84	5.21	5.14	5.16	5.11	4.95	4.54	4.63	4.53	4.49	4.30	4.48
37歳	6.11	6.37	6.18	6.39	6.32	6.17	6.48	6.55	6.38	6.21	6.22	6.10	4.84	4.78	4.68	4.77	4.54	4.74
38歳	6.88	6.36	6.18	6.57	6.50	6.66	6.52	6.68	6.44	6.74	4.98	5.31	5.10	5.01	4.85	4.85	4.93	4.71
39歳	6.60	6.63	6.82	6.36	6.59	6.88	6.02	6.68	6.74	6.60	6.57	6.41	5.38	4.91	4.89	5.01	4.98	5.05
40歳	6.82	6.75	6.28	6.98	6.50	6.10	6.26	5.77	5.83	5.31	5.91	5.54	5.20	5.24	5.55	5.42	5.23	5.23
41歳	6.66	6.61	7.06	6.76	6.68	6.40	6.30	5.59	5.88	5.64	5.93	5.57	5.70	5.27	5.19	5.45	5.22	5.35
42歳	7.21	8.17	7.04	6.94	7.03	7.07	6.19	5.97	6.68	5.98	5.55	6.22	5.31	6.18	5.81	5.31	5.60	5.25
43歳	7.27	7.30	6.98	6.89	7.08	6.57	7.00	5.98	5.98	6.88	5.98	5.69	5.28	5.91	5.97	5.31	6.10	5.85
44歳	7.19	6.85	8.47	7.36	7.00	6.55	7.05	6.66	6.00	6.66	6.31	6.59	5.80	5.84	5.98	6.01	5.71	6.09
45歳	7.46	7.32	7.96	7.07	6.45	6.97	7.02	6.50	5.77	6.99	6.94	5.79	5.83	5.67	5.45	6.24	5.61	5.92
46歳	7.02	8.00	7.68	8.25	6.49	6.12	7.03	6.87	6.11	6.20	6.45	6.28	6.09	5.87	5.97	6.32	5.67	6.05
47歳	8.09	7.78	8.08	6.61	6.80	7.30	6.43	6.83	6.79	7.10	7.02	5.57	6.40	6.30	5.08	5.91	5.38	6.32
48歳	8.24	7.10	7.60	7.65	7.30	5.95	8.59	7.17	5.95	7.78	6.91	6.06	6.88	6.47	5.54	7.38	5.50	6.38
49歳	7.74	7.81	8.34	7.35	8.10	7.37	7.98	7.07	7.20	7.16	7.70	6.77	7.28	6.19	6.35	7.07	6.84	7.15
20-34歳	3.18	3.14	3.13	3.13	3.14	3.14	3.14	3.15	3.16	3.14	3.15	3.17	3.21	3.28	3.30	3.33	3.37	3.41

妻の出生年	1954	1955	1956	1957	1958	1959	1960	1961	1962	1963	1964	1965	1966	1967	1968	1969	1970	1935-69
妻の年齢																		平均
総数	3.89	3.94	4.00	4.07	4.13	4.19	4.28	4.34	4.39	4.44	4.45	4.43	4.46	4.40	4.37	4.33	4.28	3.85
15歳	4.32	3.72	3.84	3.33	3.56	3.40	3.75	4.18	3.43	4.75	3.74	3.24	3.88	3.83	3.01	3.44	3.79	3.41
16歳	3.46	3.27	3.13	3.15	3.22	3.26	3.55	3.34	3.61	3.67	3.87	3.72	3.89	4.00	3.80	4.01	3.70	3.33
17歳	3.11	3.03	3.04	3.17	3.24	3.25	3.30	3.55	3.44	3.78	3.74	3.76	3.75	3.59	3.69	3.68	3.97	3.20
18歳	3.09	3.08	3.10	3.21	3.33	3.43	3.50	3.58	3.60	3.70	3.71	3.82	3.75	3.79	3.86	4.05	3.96	3.22
19歳	2.94	3.01	3.11	3.17	3.33	3.43	3.55	3.67	3.66	3.73	3.78	3.76	3.79	3.85	3.95	3.93	4.04	3.17
20歳	2.84	2.93	2.98	3.12	3.26	3.35	3.49	3.60	3.66	3.72	3.76	3.86	3.92	3.97	4.01	4.07	3.99	3.12
21歳	2.71	2.78	2.86	3.01	3.11	3.22	3.31	3.42	3.45	3.54	3.62	3.64	3.72	3.85	3.90	3.88	3.86	2.98
22歳	2.62	2.67	2.78	2.87	2.99	3.07	3.13	3.21	3.28	3.31	3.39	3.46	3.54	3.62	3.67	3.65	3.69	2.86
23歳	2.58	2.64	2.74	2.83	2.89	2.95	3.01	3.06	3.10	3.17	3.21	3.31	3.33	3.39	3.39	3.45	3.50	2.79
24歳	2.59	2.65	2.73	2.81	2.84	2.89	2.92	3.01	3.01	3.05	3.10	3.16	3.21	3.21	3.24	3.30	3.30	2.76
25歳	2.62	2.69	2.76	2.81	2.86	2.89	2.93	2.98	3.00	3.06	3.09	3.09	3.16	3.16	3.16	3.18	3.23	2.79
26歳	2.73	2.78	2.84	2.91	2.96	2.98	3.01	3.07	3.08	3.10	3.13	3.13	3.16	3.18	3.20	3.23	3.22	2.89
27歳	2.84	2.90	2.98	3.07	3.13	3.12	3.16	3.21	3.24	3.26	3.26	3.24	3.33	3.35	3.37	3.35	3.36	3.07
28歳	3.05	3.11	3.15	3.22	3.27	3.34	3.39	3.43	3.43	3.40	3.42	3.45	3.55	3.54	3.52	3.54	3.50	3.28
29歳	3.22	3.29	3.37	3.47	3.53	3.68	3.67	3.65	3.60	3.62	3.65	3.66	3.77	3.73	3.73	3.75	3.67	3.52
30歳	3.48	3.56	3.55	3.69	3.78	3.80	3.90	3.87	3.79	3.86	3.94	3.96	4.01	3.99	3.99	4.01	3.91	3.79
31歳	3.65	3.78	3.79	3.85	4.00	4.11	4.08	4.06	4.05	4.07	4.16	4.20	4.23	4.17	4.18	4.19	4.15	4.03
32歳	3.84	3.88	3.97	4.16	4.24	4.23	4.28	4.25	4.28	4.40	4.41	4.42	4.40	4.37	4.40	4.40	4.26	4.27
33歳	4.08	4.12	4.36	4.52	4.39	4.43	4.38	4.48	4.58	4.60	4.65	4.63	4.76	4.54	4.64	4.56	4.42	4.48
34歳	4.21	4.44	4.48	4.48	4.67	4.64	4.62	4.66	4.76	4.87	4.88	4.88	4.98	4.81	4.74	4.64	4.42	4.69
35歳	4.52	4.69	4.71	4.72	4.56	4.67	4.96	4.98	5.01	5.05	4.97	5.07	5.16	4.84	4.86	-	-	4.88
36歳	4.65	4.91	4.67	4.80	4.88	5.02	5.16	5.19	5.11	5.22	5.29	5.37	5.30	5.18	-	-	-	5.11
37歳	4.76	4.87	4.85	4.85	5.18	5.41	5.28	5.52	5.37	5.39	5.38	5.32	5.30	-	-	-	-	5.27
38歳	5.01	5.20	5.12	5.17	5.04	5.59	5.47	5.56	5.51	5.70	5.62	5.64	-	-	-	-	-	5.46
39歳	5.00	5.17	5.22	5.44	5.49	5.64	5.94	5.82	5.83	5.97	5.76	-	-	-	-	-	-	5.64
40歳	5.04	5.42	5.79	5.77	5.90	5.91	5.85	5.77	6.19	6.06	-	-	-	-	-	-	-	5.82
41歳	5.25	5.72	5.86	5.63	6.30	6.22	5.96	6.03	6.43	-	-	-	-	-	-	-	-	5.94
42歳	5.97	5.72	6.57	6.15	6.39	6.56	6.36	6.59	-	-	-	-	-	-	-	-	-	6.27
43歳	6.41	6.44	6.41															

表5. 夫の世代別・年齢別にみた、妻の平均初婚年齢の標準偏差

夫の出生年 夫の年齢	1935	1936	1937	1938	1939	1940	1941	1942	1943	1944	1945	1946	1947	1948	1949	1950	1951	1952
総数	4.36	4.38	4.37	4.35	4.35	4.34	4.34	4.37	4.36	4.35	4.33	4.30	4.23	4.16	4.11	4.10	4.11	4.15
15歳	-	4.35	-	-	-	-	-	-	-	-	-	-	-	-	-	-	-	-
16歳	4.26	3.96	-	4.31	2.16	2.22	4.32	-	4.23	5.69	3.40	5.15	-	5.12	3.20	4.20	6.21	6.02
17歳	4.34	5.09	4.66	4.49	4.61	4.68	4.27	4.94	4.91	4.91	4.97	4.99	4.80	4.86	4.89	4.56	4.03	3.75
18歳	5.58	4.49	4.52	4.55	4.63	4.77	4.92	4.89	4.90	4.81	4.59	4.71	4.66	4.77	4.55	4.31	4.10	4.00
19歳	4.50	4.62	4.60	4.75	4.74	4.88	4.88	4.77	4.67	4.66	4.66	4.66	4.68	4.61	4.41	4.16	3.94	3.66
20歳	4.75	4.69	4.66	4.70	4.80	4.89	4.87	4.72	4.73	4.64	4.57	4.66	4.65	4.56	4.32	4.06	3.98	3.83
21歳	4.82	4.79	4.78	4.77	4.87	4.83	4.81	4.74	4.70	4.63	4.68	4.73	4.68	4.53	4.22	4.00	3.92	3.75
22歳	4.83	4.91	4.80	4.82	4.91	4.78	4.72	4.68	4.64	4.61	4.67	4.70	4.57	4.32	4.04	3.80	3.68	3.70
23歳	4.81	4.92	4.80	4.75	4.78	4.73	4.63	4.57	4.58	4.56	4.67	4.58	4.39	4.11	3.85	3.70	3.67	3.69
24歳	4.79	4.80	4.79	4.80	4.74	4.69	4.61	4.59	4.59	4.66	4.68	4.54	4.31	4.03	3.84	3.76	3.90	3.85
25歳	4.91	4.94	4.98	4.95	4.91	4.82	4.77	4.80	4.85	4.88	4.88	4.69	4.44	4.21	4.10	4.11	4.14	4.20
26歳	5.09	5.17	5.22	5.23	5.12	5.04	5.10	5.16	5.21	5.24	5.18	4.94	4.68	4.55	4.48	4.51	4.60	4.64
27歳	5.38	5.45	5.55	5.50	5.48	5.43	5.47	5.59	5.61	5.58	5.46	5.14	4.96	4.91	4.89	4.99	5.05	5.09
28歳	5.71	5.89	5.83	5.85	5.78	5.81	5.92	5.99	5.94	5.82	5.62	5.40	5.22	5.24	5.28	5.41	5.46	5.58
29歳	6.07	6.16	6.20	6.12	6.11	6.16	6.30	6.29	6.10	5.95	5.74	5.66	5.59	5.58	5.69	5.79	5.89	6.02
30歳	6.37	6.41	6.45	6.45	6.49	6.45	6.56	6.49	6.24	6.08	5.96	5.82	5.84	5.91	5.98	6.16	6.36	6.45
31歳	6.64	6.60	6.66	6.69	6.71	6.69	6.72	6.50	6.18	6.28	6.12	6.06	6.03	6.14	6.27	6.47	6.64	6.79
32歳	6.75	6.82	6.77	6.84	6.75	6.80	6.75	6.62	6.35	6.25	5.99	6.20	6.28	6.41	6.56	6.83	6.83	7.12
33歳	6.93	6.94	6.95	6.78	6.80	6.87	6.61	6.49	6.51	6.23	6.36	6.29	6.48	6.67	6.88	7.13	7.16	7.40
34歳	7.09	6.91	6.98	6.95	6.79	6.68	6.54	6.56	6.37	6.59	6.60	6.60	6.80	6.87	7.14	7.34	7.51	7.74
35歳	7.05	7.20	6.96	6.96	6.71	6.68	6.49	6.40	6.76	6.59	6.52	6.76	7.07	7.36	7.35	7.64	7.76	8.01
36歳	7.00	7.25	6.95	6.95	6.54	6.58	6.66	6.87	6.66	6.73	6.77	6.89	7.28	7.46	7.61	7.91	8.24	8.11
37歳	7.23	7.06	7.04	6.62	7.01	6.58	6.75	6.64	6.39	6.89	6.99	7.43	7.36	7.90	7.80	8.13	8.61	8.64
38歳	7.00	7.09	6.92	6.85	6.92	6.70	7.18	7.15	6.75	7.18	7.08	7.44	7.50	8.00	8.42	8.65	8.83	9.02
39歳	7.50	7.16	6.97	6.81	6.51	6.66	6.96	7.32	7.37	7.88	7.72	8.07	7.77	8.36	8.69	8.75	9.00	9.38
40歳	7.74	7.64	7.11	7.17	6.98	7.59	7.10	7.40	7.53	7.51	8.03	8.36	8.34	8.96	9.23	9.44	9.44	9.53
41歳	7.52	7.42	7.53	6.46	6.48	7.22	7.20	7.18	7.64	8.02	8.79	8.43	8.66	9.14	9.67	9.90	9.75	9.88
42歳	7.31	8.65	8.35	8.06	7.82	7.34	7.77	8.04	8.41	7.96	8.80	9.25	9.69	9.75	9.95	10.59	10.22	10.47
43歳	7.70	7.14	7.44	7.37	8.58	8.48	8.24	7.75	8.72	8.98	9.14	10.31	10.56	10.24	10.59	11.06	11.04	10.59
44歳	6.64	7.58	9.27	8.27	8.67	8.87	8.56	8.87	8.60	10.31	9.89	10.79	10.17	10.67	11.51	11.29	11.68	11.35
45歳	7.41	9.68	9.01	9.67	9.73	9.93	9.94	9.52	9.95	10.02	12.10	11.63	10.41	12.24	11.48	11.35	12.04	11.85
46歳	8.93	9.20	8.75	9.00	8.50	8.60	10.70	10.72	11.51	11.87	11.30	10.40	11.81	11.74	11.90	12.18	12.03	12.96
47歳	8.32	9.26	8.53	9.41	9.32	9.17	10.62	9.78	9.99	12.53	11.25	12.03	11.79	12.43	13.69	12.94	14.15	12.44
48歳	7.70	8.90	10.73	9.11	10.60	10.36	11.71	10.53	12.89	9.94	10.60	13.17	13.52	12.95	13.42	14.16	14.77	14.61
49歳	10.63	11.22	9.21	9.72	10.18	11.88	12.71	10.67	11.55	11.90	10.09	14.88	12.87	14.23	14.07	15.28	14.47	15.78
20-34歳	4.33	4.34	4.31	4.23	4.27	4.24	4.24	4.25	4.24	4.20	4.18	4.11	4.02	3.92	3.83	3.79	3.80	3.83

夫の出生年 夫の年齢	1954	1955	1956	1957	1958	1959	1960	1961	1962	1963	1964	1965	1966	1967	1968	1969	1970	1935-69 平均
総数	4.26	4.31	4.35	4.40	4.43	4.45	4.46	4.47	4.46	4.45	4.43	4.38	4.37	4.29	4.22	4.15	4.05	4.32
15歳	-	-	-	-	-	-	-	-	-	-	-	-	-	-	-	-	-	4.35
16歳	-	-	-	-	-	-	-	-	-	-	-	-	-	-	-	-	-	4.10
17歳	3.88	3.94	4.32	4.27	4.74	4.32	4.31	4.27	4.41	4.62	4.45	4.34	4.21	3.99	4.22	4.05	4.17	4.46
18歳	3.94	3.94	3.97	4.16	4.27	4.39	4.32	4.24	4.11	4.01	4.03	3.94	3.93	3.86	3.90	3.96	3.91	4.36
19歳	3.88	3.91	4.10	4.19	4.31	4.40	4.24	4.32	4.13	4.09	4.02	4.01	3.98	4.02	3.98	3.92	3.89	4.33
20歳	3.96	4.00	4.14	4.31	4.45	4.45	4.45	4.52	4.41	4.34	4.38	4.37	4.39	4.29	4.25	4.20	3.97	4.42
21歳	3.92	4.02	4.22	4.40	4.47	4.49	4.53	4.58	4.53	4.53	4.50	4.51	4.52	4.49	4.41	4.22	4.06	4.48
22歳	3.88	4.03	4.12	4.23	4.31	4.35	4.37	4.40	4.40	4.39	4.40	4.39	4.40	4.36	4.28	4.15	4.04	4.38
23歳	3.93	3.98	4.03	4.13	4.13	4.17	4.14	4.20	4.12	4.15	4.15	4.15	4.15	4.09	3.96	3.92	3.82	4.25
24歳	4.03	4.04	4.08	4.07	4.09	4.05	4.07	4.04	4.01	3.97	3.97	3.96	3.92	3.81	3.74	3.68	3.62	4.21
25歳	4.30	4.28	4.30	4.26	4.17	4.18	4.13	4.09	4.01	3.98	3.95	3.87	3.83	3.71	3.64	3.56	3.49	4.35
26歳	4.75	4.72	4.70	4.63	4.57	4.53	4.47	4.35	4.27	4.19	4.07	3.99	3.92	3.81	3.73	3.63	3.53	4.63
27歳	5.24	5.24	5.15	5.14	5.07	5.02	4.86	4.74	4.68	4.54	4.40	4.28	4.23	4.12	3.97	3.82	3.69	5.01
28歳	5.77	5.73	5.69	5.63	5.54	5.42	5.34	5.20	5.05	4.90	4.78	4.69	4.63	4.39	4.22	4.07	3.88	5.39
29歳	6.24	6.19	6.14	6.10	6.02	5.86	5.76	5.56	5.42	5.33	5.25	5.13	4.98	4.68	4.48	4.33	4.14	5.74
30歳	6.57	6.61	6.51	6.47	6.42	6.34	6.15	5.92	5.84	5.75	5.61	5.43	5.24	4.99	4.79	4.65	4.45	6.07
31歳	6.97	7.01	6.85	6.82	6.74	6.66	6.43	6.27	6.13	6.14	5.88	5.65	5.36	5.17	5.02	4.86	4.70	6.31
32歳	7.25	7.15	7.16	7.23	7.04	6.88	6.83	6.56	6.56	6.40	6.16	5.91	5.71	5.45	5.31	5.13	4.92	6.54
33歳	7.43	7.49	7.52	7.32	7.21	7.11	6.99	6.66	6.76	6.55	6.31	6.03	5.89	5.59	5.50	5.28	5.20	6.70
34歳	7.81	7.76	7.86	7.76	7.48	7.41	7.39	7.16	6.96	6.81	6.59	6.29	6.12	5.87	5.63	5.61	-	6.92
35歳	8.04	8.21	8.18	7.95	8.05	7.87	7.58	7.44	7.22	7.02	6.90	6.57	6.35	6.10	6.01	-	-	7.17
36歳	8.63	8.67	8.41	8.30	8.17	7.96	7.86	7.67	7.53	7.34	7.06	6.87	6.72	6.35	-	-	-	7.41
37歳	8.89	8.50	8.90	8.76	8.39	8.29	8.27	7.99	7.79	7.42	7.40	6.89	6.91	-	-	-	-	7.63
38歳	8.94	9.05	8.74	9.07	8.77	8.56	8.64	8.10	8.17	7.66	7.37	7.43	-	-	-	-	-	7.88
39歳	9.30	9.28	9.10	9.25	9.23	8.88	8.83	8.43	8.29	8.05	7.91	-	-	-	-	-	-	8.16
40歳	9.68	9.65	9.46	9.63	9.46	9.33	9.05	9.17	8.61	8.28	-	-	-	-	-	-	-	8.53
41歳	10.33	10.16	9.82	10.03	9.80	9.60	9.76	9.30	8.81	-	-	-	-	-	-	-	-	8.72
42歳	10.37	10.30	10.81	10.05	10.64	9.95	9.86	9.51	-	-	-	-	-	-	-	-	-	9.28
43歳	10.99	10.83	10.72	10.77	11.08	10.28	9.91	-	-	-	-	-	-	-	-	-	-	9.59
44歳	11.62	11.45	11.23	11.40	11.49	11.08	-	-	-	-	-	-	-	-	-	-	-	10.12
45歳	12.43	11.55	12.72	11.83														

図1. 年内の届け出結婚件数に占める、届け出遅れ件数の割合の推移

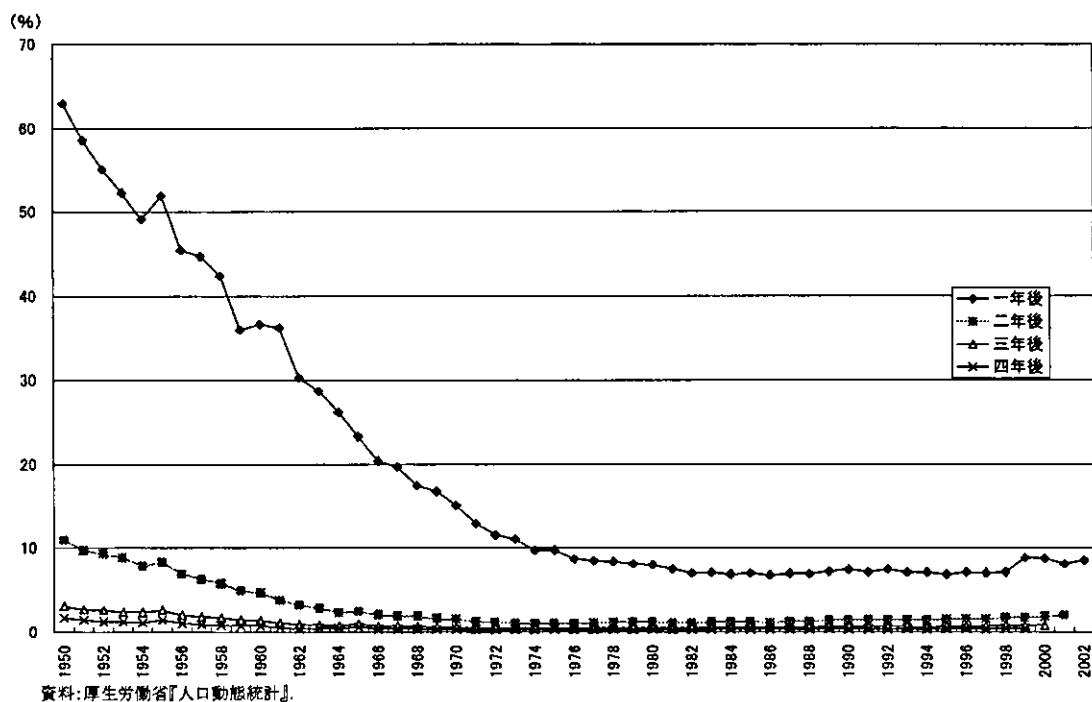


図2. 年内の届け出離婚件数に占める、届け出遅れ件数の割合の推移

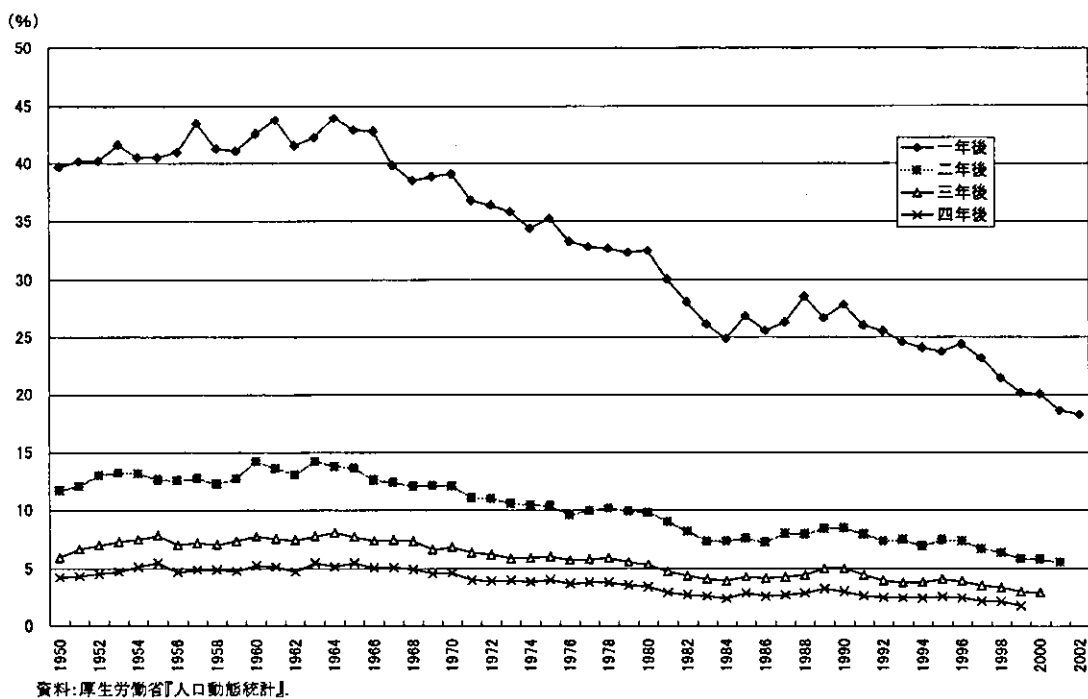


図3. 妻の初婚年齢別にみた夫の平均初婚年齢：1935-1970年出生コーホート

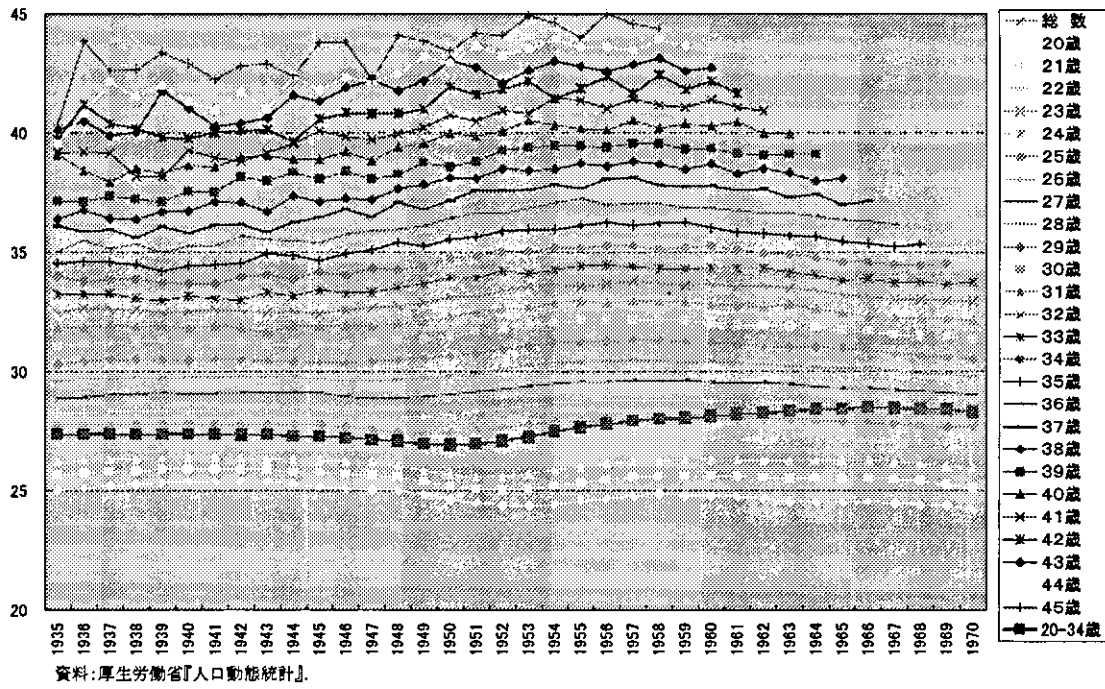


図4. 夫の初婚年齢別にみた妻の平均初婚年齢：1935-1970年出生コーホート

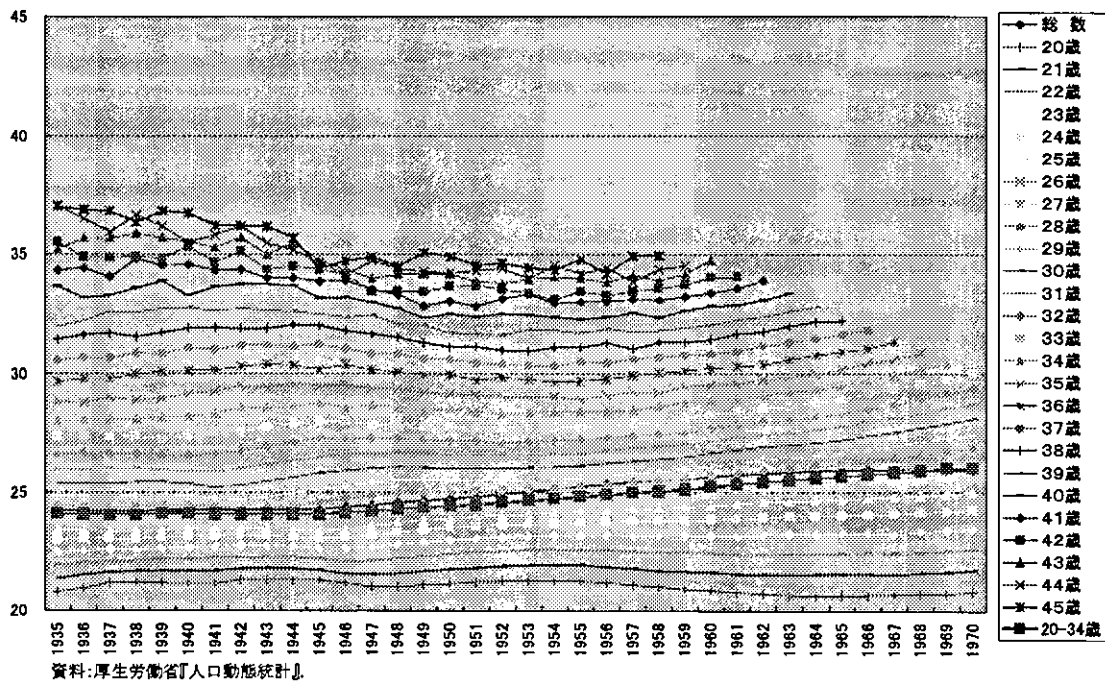


図5. 妻の初婚年齢別にみた夫の平均初婚年齢の標準偏差

1935-1970年出生コーホート

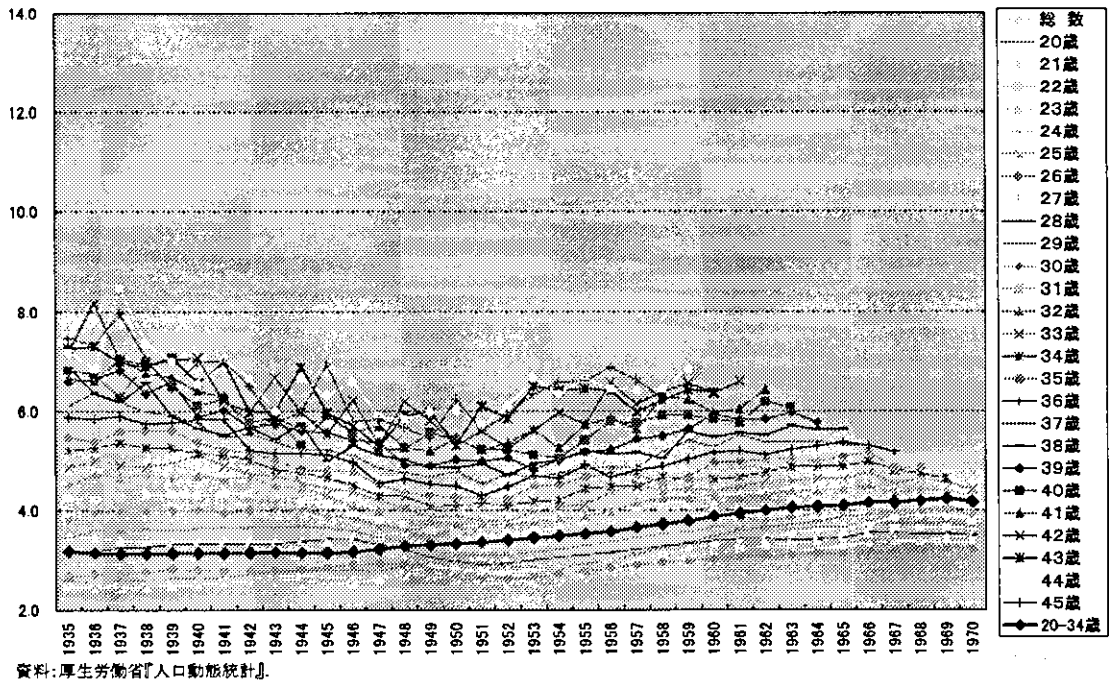


図6. 夫の初婚年齢別にみた妻の平均初婚年齢の標準偏差:

1935-1970年出生コーホート

