

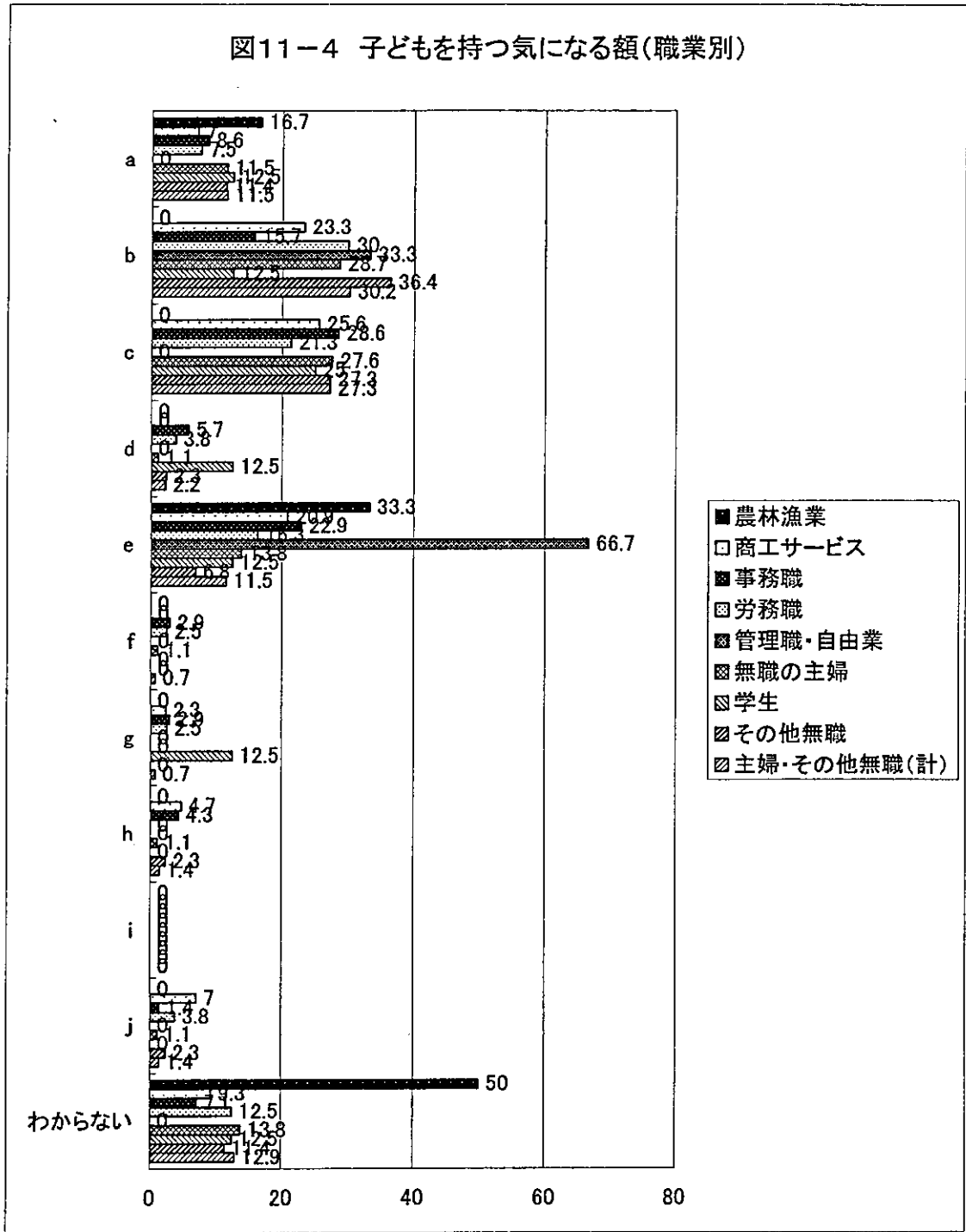
60歳以上	4	11	12	1	3	0	0	1	0	2	8	42
(%)	9.5	26.2	28.6	2.4	7.1	0	0	2.4	0	4.8	19	
女性	a	b	c	d	e	f	g	h	i	j	わからない	該当者
20～29歳	5	8	9	1	8	2	3	1	0	1	1	39
(%)	12.8	20.5	23.1	2.6	20.5	5.1	7.7	2.6	0	2.6	2.6	
30～39歳	3	24	15	1	7	0	0	2	0	2	6	60
(%)	5	40	25	1.7	11.7	0	0	3.3	0	3.3	10	
40～49歳	2	10	10	0	4	0	0	2	0	0	3	31
(%)	6.5	32.3	32.3	0	12.9	0	0	6.5	0	0	9.7	
50～59歳	8	5	6	0	5	2	0	0	0	0	2	28
(%)	28.6	17.9	21.4	0	17.9	7.1	0	0	0	0	7.1	
60歳以上	3	8	9	0	2	0	0	0	0	0	10	32
(%)	9.4	25	28.1	0	6.3	0	0	0	0	0	31.3	

⑥職業別

表11-6

	a	b	c	d	e	f	g	h	i	j	わからない	該当者
農林漁業	1	0	0	0	2	0	0	0	0	0	3	6
(%)	16.7	0	0	0	33.3	0	0	0	0	0	50	
商工サービス	3	10	11	0	9	0	1	2	0	3	4	43
(%)	7	23.3	25.6	0	20.9	0	2.3	4.7	0	7	9.3	
事務職	6	11	20	4	16	2	2	3	0	1	5	70
(%)	8.6	15.7	28.6	5.7	22.9	2.9	2.9	4.3	0	1.4	7.1	
労務職	6	24	17	3	13	2	2	0	0	3	10	80
(%)	7.5	30	21.3	3.8	16.3	2.5	2.5	0	0	3.8	12.5	
管理職・自由業	0	1	0	0	2	0	0	0	0	0	0	3
(%)	0	33.3	0	0	66.7	0	0	0	0	0	0	
無職の主婦	10	25	24	1	12	1	0	1	0	1	12	87
(%)	11.5	28.7	27.6	1.1	13.8	1.1	0	1.1	0	1.1	13.8	
学生	1	1	2	1	1	0	1	0	0	0	1	8
(%)	12.5	12.5	25	12.5	12.5	0	12.5	0	0	0	12.5	
その他無職	5	16	12	1	3	0	0	1	0	1	5	44
(%)	11.4	36.4	27.3	2.3	6.8	0	0	2.3	0	2.3	11.4	
主婦・その他無職(計)	16	42	38	3	16	1	1	2	0	2	18	139
(%)	11.5	30.2	27.3	2.2	11.5	0.7	0.7	1.4	0	1.4	12.9	

図11-4 子どもを持つ気になる額(職業別)



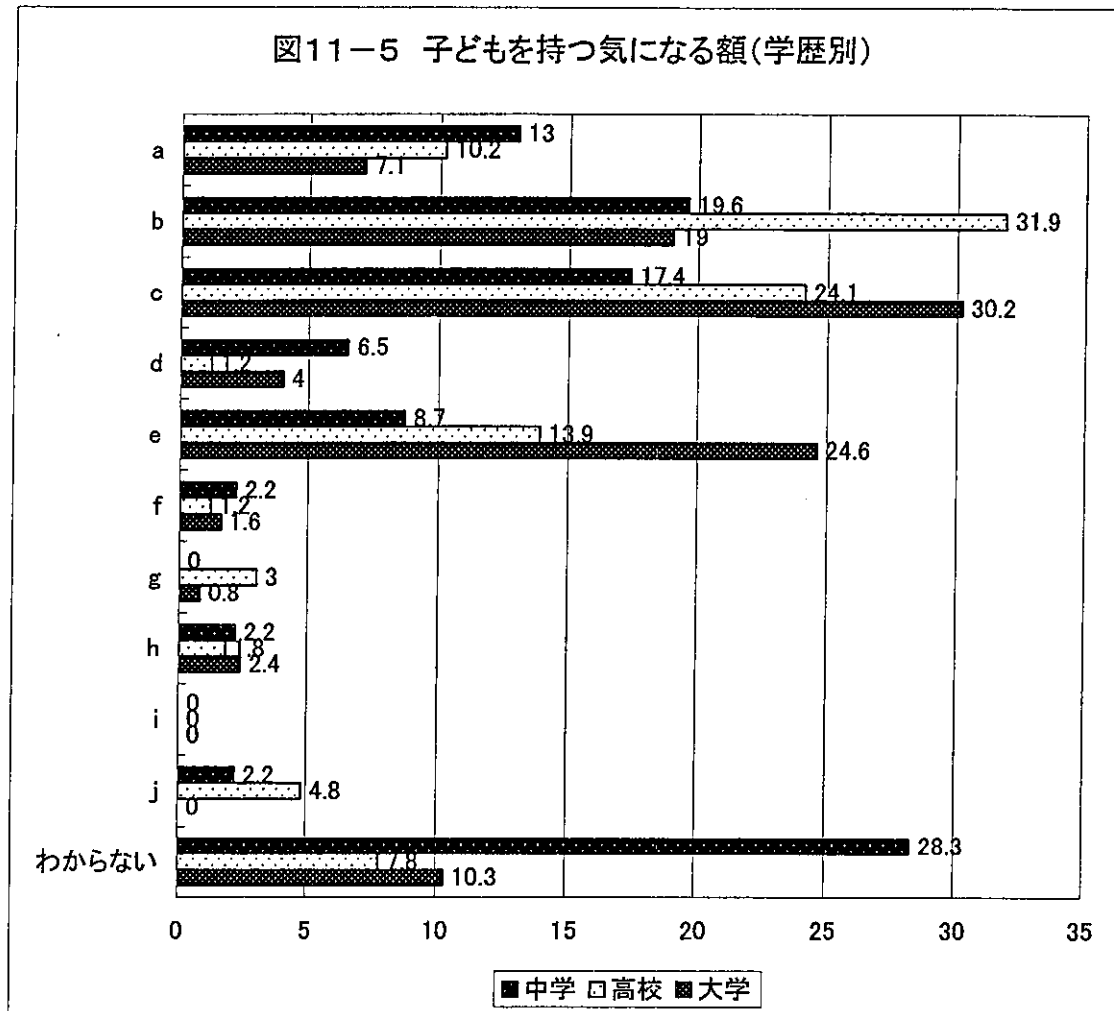
⑦学歴別

表11-7

	a	b	c	d	e	f	g	h	i	j	わからない	該当者
中学	6	9	8	3	4	1	0	1	0	1	13	46
(%)	13	19.6	17.4	6.5	8.7	2.2	0	2.2	0	2.2	28.3	
高校	17	53	40	2	23	2	5	3	0	8	13	166
(%)	10.2	31.9	24.1	1.2	13.9	1.2	3	1.8	0	4.8	7.8	
大学	9	24	38	5	31	2	1	3	0	0	13	126
(%)	7.1	19	30.2	4	24.6	1.6	0.8	2.4	0	0	10.3	

不明	0	2	0	0	0	0	0	0	0	0	0	1	3
(%)	0	66.7	0	0	0	0	0	0	0	0	0	33.3	

図11-5 子どもを持つ気になる額(学歴別)

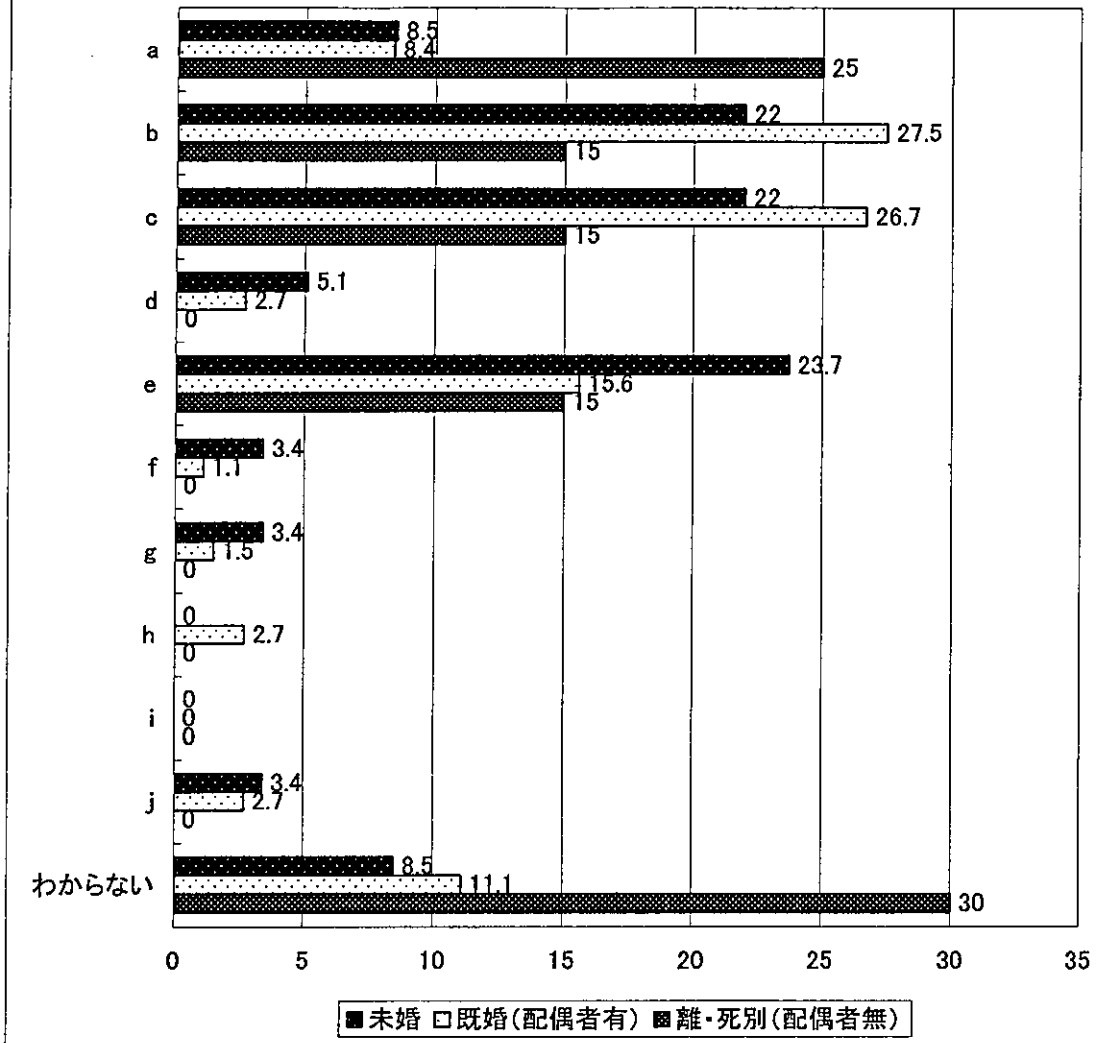


⑧婚姻状況別

表11-8

	a	b	c	d	e	f	g	h	i	j	わからない	該当者
未婚	5	13	13	3	14	2	2	0	0	2	5	59
(%)	8.5	22	22	5.1	23.7	3.4	3.4	0	0	3.4	8.5	
既婚(配偶者有)	22	72	70	7	41	3	4	7	0	7	29	262
(%)	8.4	27.5	26.7	2.7	15.6	1.1	1.5	2.7	0	2.7	11.1	
離・死別(配偶者無)	5	3	3	0	3	0	0	0	0	0	6	20
(%)	25	15	15	0	15	0	0	0	0	0	30	

図11-5 子どもを持つ気になる額(婚姻状況別)



⑨配偶者の職業別

表11-9

	a	b	c	d	e	f	g	h	i	j	わからない	該当者
農林漁業	0	1	0	0	1	0	1	0	0	0	1	4
(%)	0	25	0	0	25	0	25	0	0	0	25	
商工サービス業	5	8	10	0	4	0	1	1	0	2	4	35
(%)	14.3	22.9	28.6	0	11.4	0	2.9	2.9	0	5.7	11.4	
事務職	4	17	19	2	14	2	1	2	0	0	9	70
(%)	5.7	24.3	27.1	2.9	20	2.9	1.4	2.9	0	0	12.9	
労務職	6	17	13	2	6	0	1	3	0	2	5	55
(%)	10.9	30.9	23.6	3.6	10.9	0	1.8	5.5	0	3.6	9.1	
管理職自由業	1	8	1	0	3	0	0	0	0	0	0	13
(%)	7.7	61.5	7.7	0	23.1	0	0	0	0	0	0	
無職の主婦	4	14	17	3	12	0	0	1	0	2	3	56

(%)	7.1	25	30.4	5.4	21.4	0	0	1.8	0	3.6	5.4	
学生	0	0	0	0	0	0	0	0	0	0	0	0
(%)	0	0	0	0	0	0	0	0	0	0	0	
その他無職	2	7	10	0	1	1	0	0	0	1	7	29
(%)	6.9	24.1	34.5	0	3.4	3.4	0	0	0	3.4	24.1	
主婦・その他無職(計)	6	21	27	3	13	1	0	1	0	3	10	85
(%)	7.1	24.7	31.8	3.5	15.3	1.2	0	1.2	0	3.5	11.8	

(7) 児童手当の支給が適当な家庭

児童手当又は育児支援手当は、どのような家庭に支給するのがよいかという質問において、(a)所得に関わらず育児を行う全家庭に支給するのがよい、(b)高所得の家庭を除く家庭に対して支給するのがよい、(c)経済的に余裕のない育児家庭にのみ支給するのがよい、(d)金銭的支援を行う必要はない、「わからない」から一つを選択するというアンケートをとった。

全体(表12-1、図12-1)として、(b)を選択する者(36.5%)が最も多く、次いで(c)を選択する者(33.6%)が多くなっている。

市郡規模別(表12-2、図12-2)に見ると、その他の都市の層では、(c)を選択する者(36.5%)が(b)を選択する者(35%)を上回っており、他の市郡規模の地域よりも所得に応じて児童手当を支給すべきと考える傾向が強い。

性別(表12-3)では、男女ともに全体と同様の傾向にある。

年齢別(表12-4、図12-3)では、20歳代では、(a)を選択する者(31.9%)と(b)を選択する者(31.9%)が最も多くなっている。また、30歳代では、(a)を選択する者(36.2%)が(c)を選択する者(20.4%)を上回り2番目に多く選択されている。20歳代~30歳代の方が40歳代以上の層に比べ、所得に関係なく児童手当を支給すべきと考える傾向にある。

学歴別(表12-7、図12-5)では、中学卒の層においては、(c)を選択する者(37.7%)が(b)を選択する者(34.5%)を上回っており、他の学歴層よりも所得に応じて児童手当を支給すべきと考える傾向が強い。

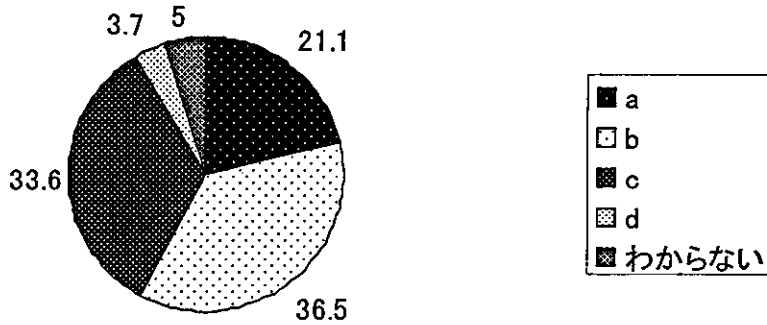
婚姻状況別(表12-8、図12-6)では、未婚層と離死別(配偶者無)層において、(c)を選択する者(未婚:離死別=37.6%:39.8%)が(b)を選択する者(未婚:離死別=26.4%:28.6%)を上回っている。配偶者が有る家庭よりも、無い家庭のほうが所得に応じて児童手当を受給すべきと考える傾向が強い。

①全体

表12-1

	a	b	c	d	わからない	総数
総数	293	507	467	51	70	1388
(%)	21.1	36.5	33.6	3.7	5	

図12-1 適当な家庭(全体)



②市郡規模別

表12-2

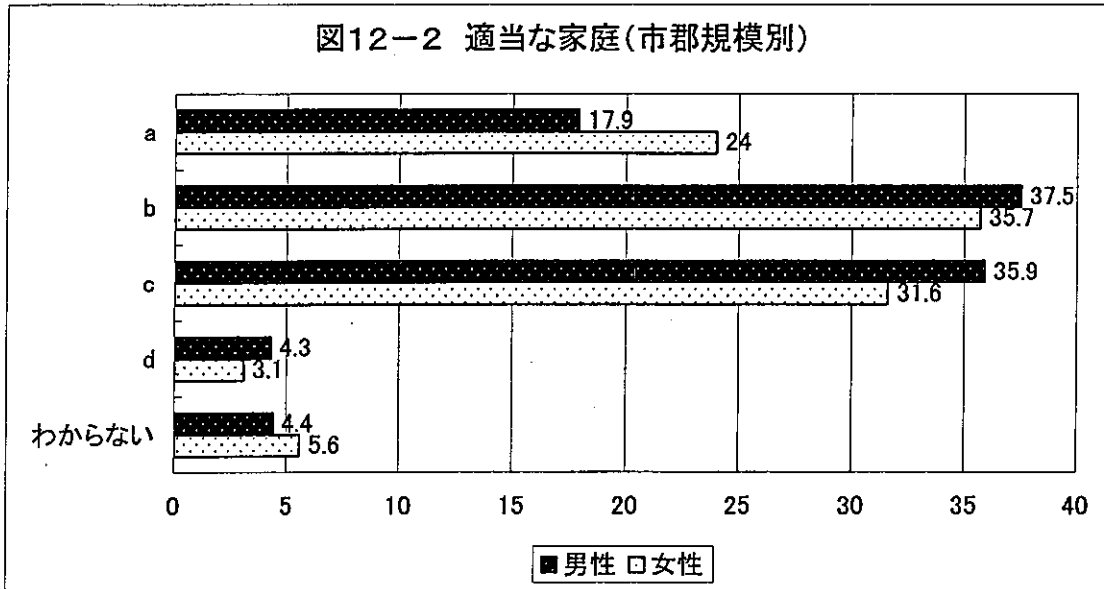
	a	b	c	d	わからない	総数
14大都市	71	127	97	7	18	320
(%)	22.2	39.7	30.3	2.2	5.6	
その他の市	160	271	283	29	32	775
(%)	20.6	35	36.5	3.7	4.1	
町・村	62	109	87	15	20	293
(%)	21.2	37.2	29.7	5.1	6.8	

③性別

表12-3

	a	b	c	d	わからない	総数
男性	117	245	235	28	29	654
(%)	17.9	37.5	35.9	4.3	4.4	
女性	176	262	232	23	41	734
(%)	24	35.7	31.6	3.1	5.6	

図12-2 適当な家庭(市郡規模別)

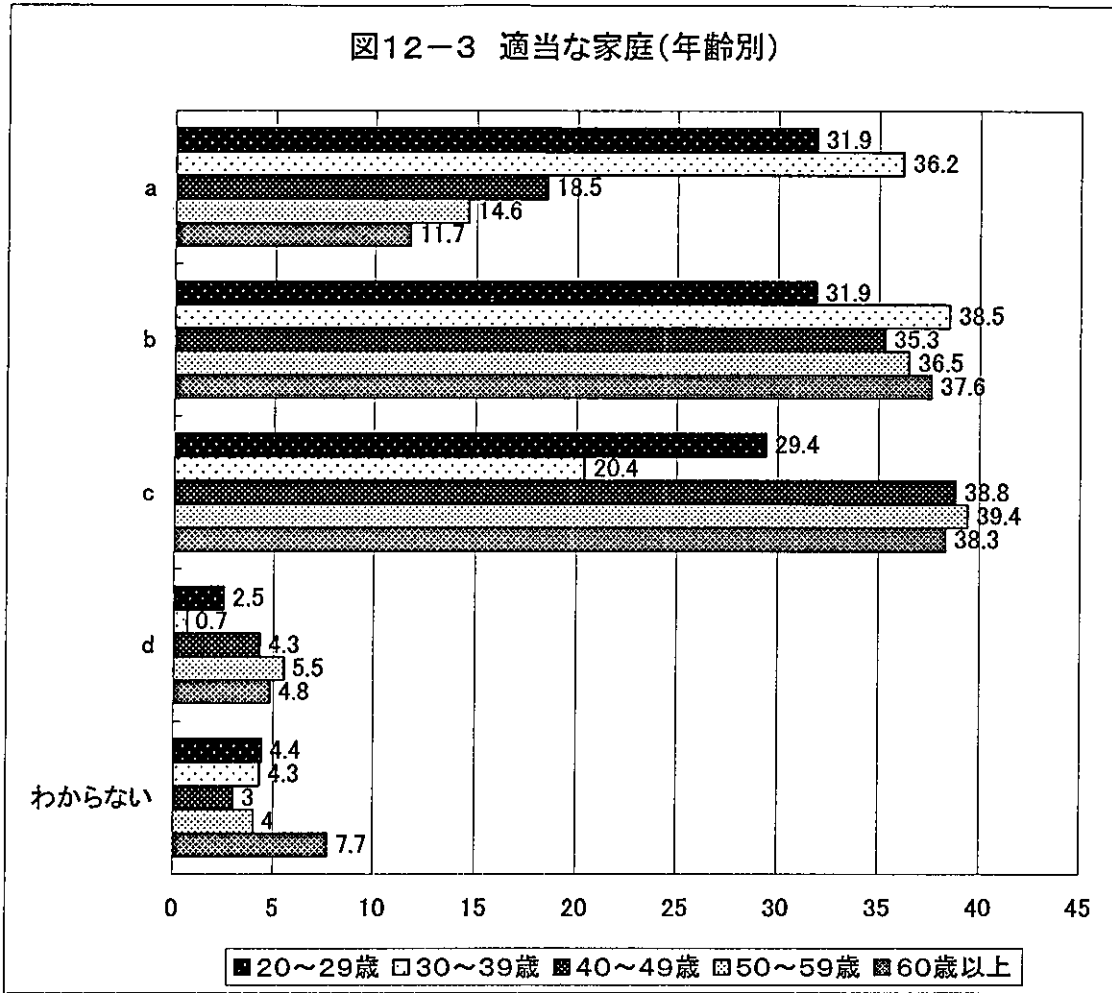


④年齢別

表12-4

	a	b	c	d	わからない	総数
20~29歳	51	51	47	4	7	160
(%)	31.9	31.9	29.4	2.5	4.4	
30~39歳	110	117	62	2	13	304
(%)	36.2	38.5	20.4	0.7	4.3	
40~49歳	43	82	90	10	7	232
(%)	18.5	35.3	38.8	4.3	3	
50~59歳	40	100	108	15	11	274
(%)	14.6	36.5	39.4	5.5	4	
60歳以上	49	157	160	20	32	418
(%)	11.7	37.6	38.3	4.8	7.7	

図12-3 適当な家庭(年齢別)



⑤年齢・性別

表12-5

性別		a	b	c	d	わからない	総数
男性	20~29歳	17	24	21	1	3	66
	(%)	25.8	36.4	31.8	1.5	4.5	
	30~39歳	40	46	36	1	8	131
	(%)	30.5	35.1	27.5	0.8	6.1	
	40~49歳	17	34	40	6	3	100
	(%)	17	34	40	6	3	
	50~59歳	16	47	45	10	1	119
(%)	13.4	39.5	37.8	8.4	0.8		
60歳以上	27	94	93	10	14	238	
(%)	11.3	39.5	39.1	4.2	5.9		
女性	a						
	20~29歳	34	27	26	3	4	94
	(%)	36.2	28.7	27.7	3.2	4.3	
	30~39歳	70	71	26	1	5	173
	(%)	40.5	41	15	0.6	2.9	
	40~49歳	26	48	50	4	4	132
(%)	19.7	36.4	37.9	3	3		
50~59歳	24	53	63	5	10	155	



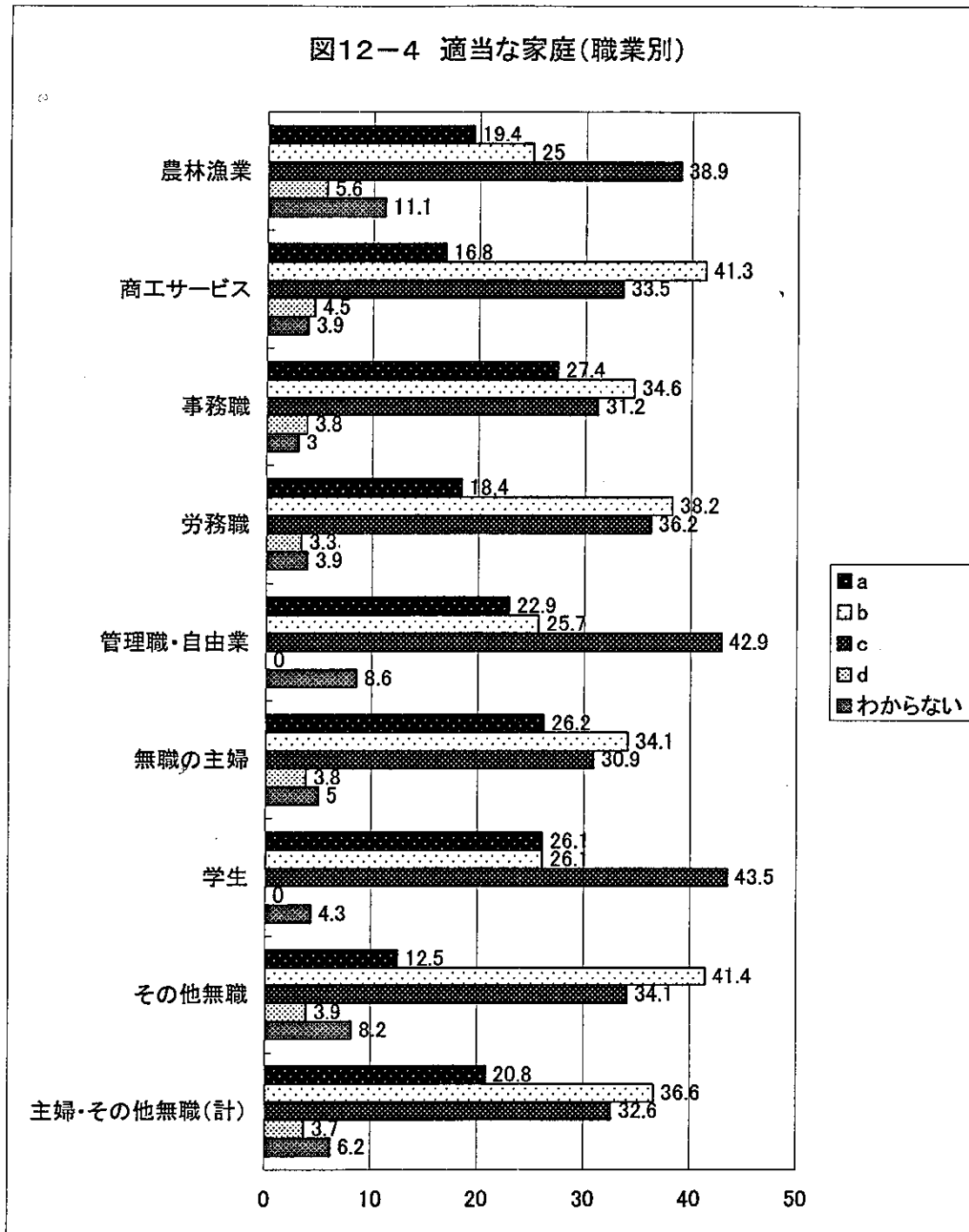
(%)	15.5	34.2	40.6	3.2	6.5	
60歳以上	22	63	67	10	18	180
(%)	12.2	35	37.2	5.6	10	

⑥職業別

表12-6

	a	b	c	d	わからない	総数
農林漁業	7	9	14	2	4	36
(%)	19.4	25	38.9	5.6	11.1	
商工サービス	26	64	52	7	6	155
(%)	16.8	41.3	33.5	4.5	3.9	
事務職	72	91	82	10	8	263
(%)	27.4	34.6	31.2	3.8	3	
労務職	56	116	110	10	12	304
(%)	18.4	38.2	36.2	3.3	3.9	
管理職・自由業	8	9	15	0	3	35
(%)	22.9	25.7	42.9	0	8.6	
無職の主婦	89	116	105	13	17	340
(%)	26.2	34.1	30.9	3.8	5	
学生	6	6	10	0	1	23
(%)	26.1	26.1	43.5	0	4.3	
その他無職	29	96	79	9	19	232
(%)	12.5	41.4	34.1	3.9	8.2	
主婦・その他無職 (計)	124	218	194	22	37	595
(%)	20.8	36.6	32.6	3.7	6.2	

図12-4 適当な家庭(職業別)

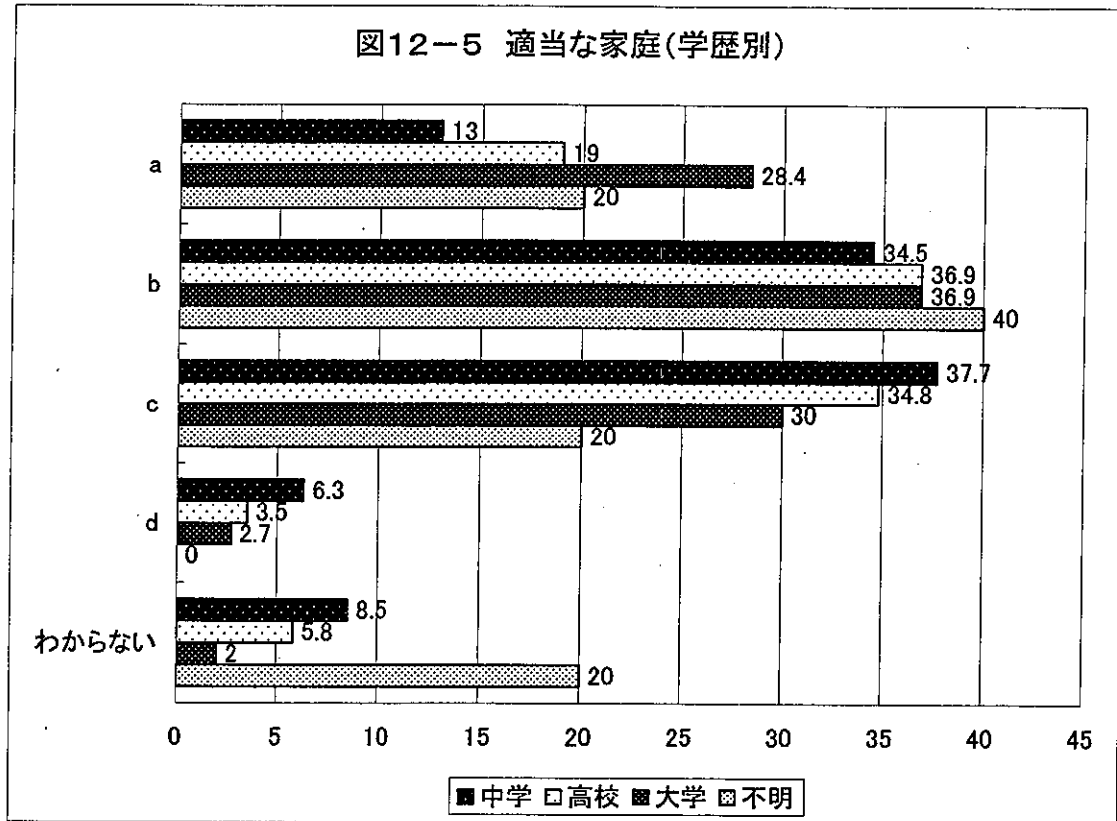


⑦学歴別

表12-7

	a	b	c	d	わからない	総数
中学	29	77	84	14	19	223
(%)	13	34.5	37.7	6.3	8.5	
高校	135	262	247	25	41	710
(%)	19	36.9	34.8	3.5	5.8	
大学	128	166	135	12	9	450
(%)	28.4	36.9	30	2.7	2	
不明	1	2	1	0	1	5

図12-5 適当な家庭(学歴別)

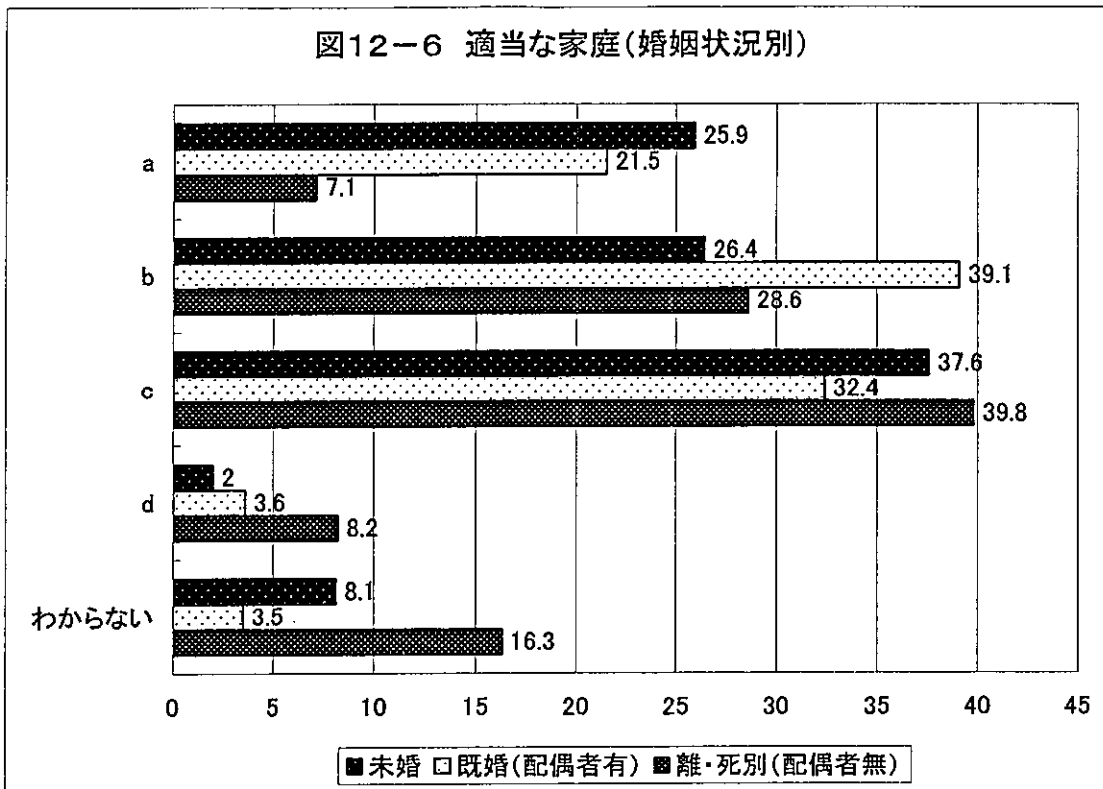


⑧婚姻状況別

表 1 2 - 8

	a	b	c	d	わからない	総数
未婚	51	52	74	4	16	197
(%)	25.9	26.4	37.6	2	8.1	
既婚(配偶者有)	235	427	354	39	38	1093
(%)	21.5	39.1	32.4	3.6	3.5	
離・死別(配偶者無)	7	28	39	8	16	98
(%)	7.1	28.6	39.8	8.2	16.3	

図12-6 適当な家庭(婚姻状況別)

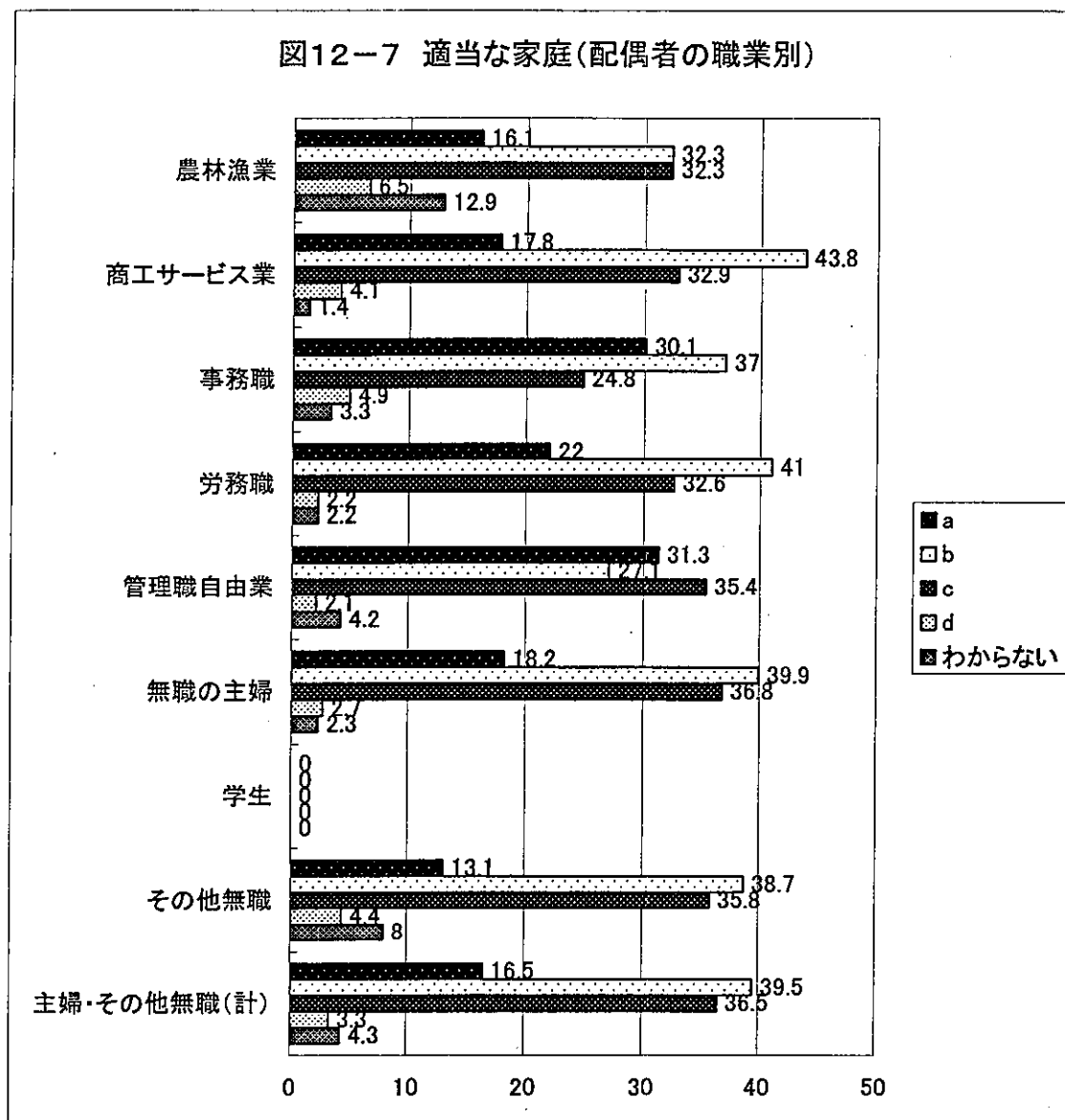


⑨配偶者の職業別

表12-9

農林漁業	5	10	10	2	4	31
(%)	16.1	32.3	32.3	6.5	12.9	
商工サービス業	26	64	48	6	2	146
(%)	17.8	43.8	32.9	4.1	1.4	
事務職	74	91	61	12	8	246
(%)	30.1	37	24.8	4.9	3.3	
労務職	50	93	74	5	5	227
(%)	22	41	32.6	2.2	2.2	
管理職自由業	15	13	17	1	2	48
(%)	31.3	27.1	35.4	2.1	4.2	
無職の主婦	47	103	95	7	6	258
(%)	18.2	39.9	36.8	2.7	2.3	
学生	0	0	0	0	0	0
(%)	0	0	0	0	0	
その他無職	18	53	49	6	11	137
(%)	13.1	38.7	35.8	4.4	8	
主婦・その他無職 (計)	65	156	144	13	17	395
(%)	16.5	39.5	36.5	3.3	4.3	

図12-7 適当な家庭(配偶者の職業別)



(8) 支給対象の子どもの適当な年齢の上限

児童手当、又は育児支援手当について、何歳までの子どもに支給するのがよいと思うかという質問において、支給対象となる子どもの人数が多くなれば、その分、税や保険料が高くなることを前提として、(a)3歳まで、(b)小学校入学まで、(c)小学3年生まで、(d)中学校入学まで、(e)高校入学まで、(f)高校卒業まで、(g)金銭的支援を行う必要はない、「わからない」の中から一つ選択するというアンケートを行った。

全体(表13-1、図13-1)として、(d)を選択する者(28.7%)が最も多く、次いで(b)を選択する者(17.9%)が多く、3番目に(e)を選択する者(16.8%)が多くなっている。

市郡規模別(表13-2)に見ると、町・村の層では(e)を選択する者(17.1%)が2番目に多く、(c)を選択する者(16%)が3番目に多くなっている。市郡規模が小さい地域の方が、より高年齢の子どもにまで児童手当を支給すべきと考える傾向にある。

性別(表13-3)に見ると、男性は(e)を選択する者(17.3%)が(b)を選択する者(16.1%)を上回っており、女性よりも高年齢の子どもにまで児童手当を支給すべきと考える傾向にある。

年齢別(表13-4、図13-2)に見ると、20歳代~30歳代では、(e)を選択する者(20歳代:30歳代=19.4%:18.1%)が(b)を選択する者(20歳代:30歳代=16.9%:13.8%)を上回っている。一方、60歳以

上では、(c)を選択する者（16.7%）が(e)を選択する者（15.3%）を上回っている。年齢層の若い方が、より高年齢の子どもにまで児童手当を支給すべきと考える傾向にある。

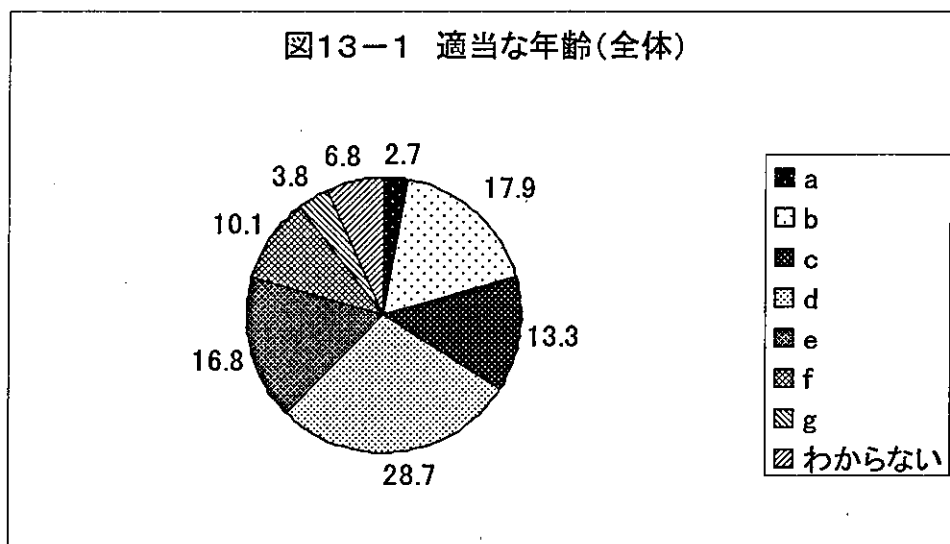
学歴別（表13-7）に見ると、大学卒の層では、(e)を選択する者（18.7%）が(b)を選択する者（18.4%）を上回っている。

### ①全体

表13-1

	a	b	c	d	e	f	g	わからない	総数
総数	37	249	184	398	233	140	53	94	1388
(%)	2.7	17.9	13.3	28.7	16.8	10.1	3.8	6.8	

図13-1 適当な年齢(全体)



### ②市郡規模別

表13-2

	a	b	c	d	e	f	g	わからない	総数
14大都市	7	65	39	101	49	29	8	22	320
(%)	2.2	20.3	12.2	31.6	15.3	9.1	2.5	6.9	
その他の市	28	141	98	206	134	88	31	49	775
(%)	3.6	18.2	12.6	26.6	17.3	11.4	4	6.3	
町・村	2	43	47	91	50	23	14	23	293
(%)	0.7	14.7	16	31.1	17.1	7.8	4.8	7.8	

### ③性別

表13-3

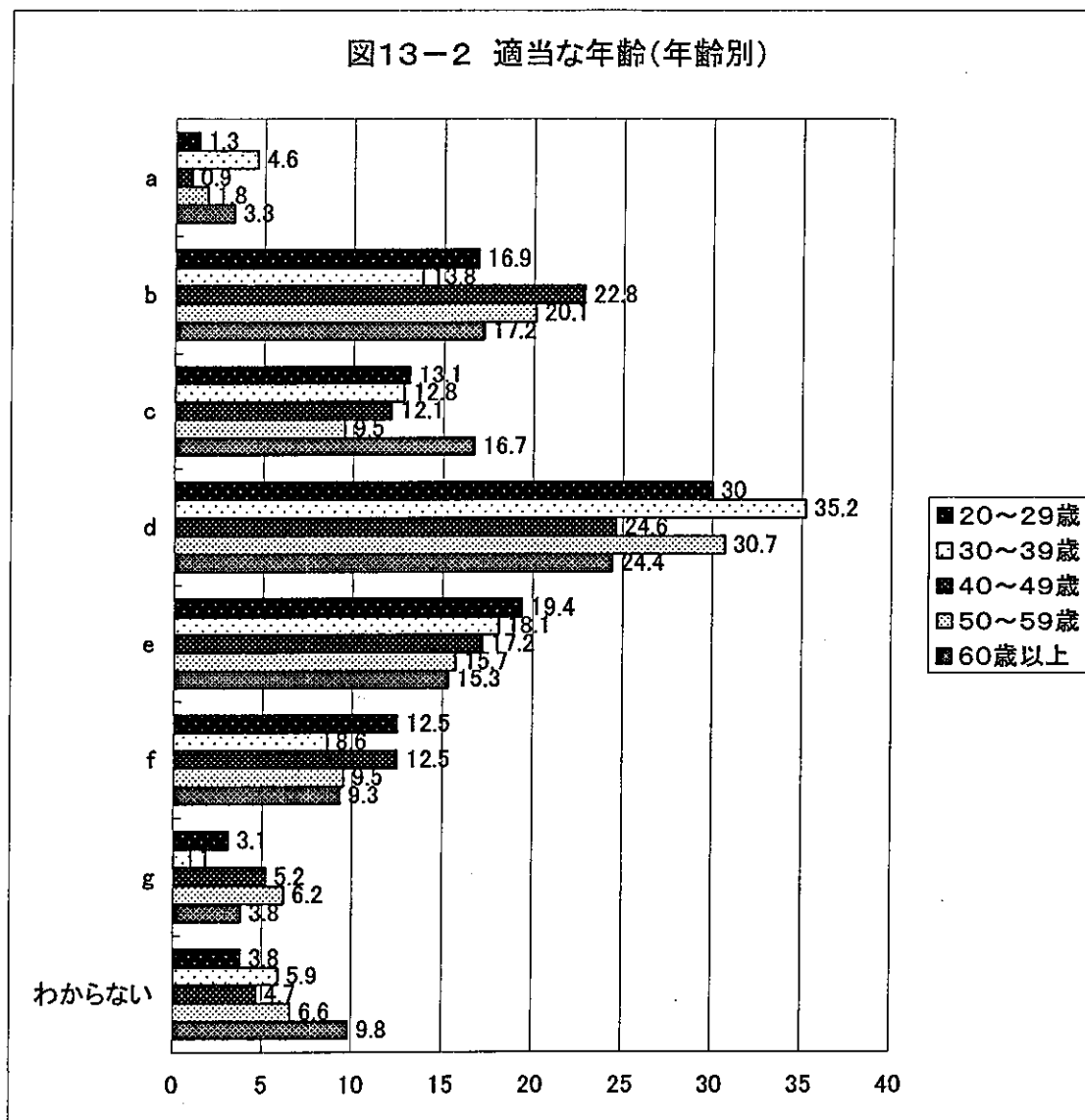
	a	b	c	d	e	f	g	わからない	総数
男性	25	105	89	198	113	54	27	43	654
(%)	3.8	16.1	13.6	30.3	17.3	8.3	4.1	6.6	
女性	12	144	95	200	120	86	26	51	734
(%)	1.6	19.6	12.9	27.2	16.3	11.7	3.5	6.9	

④年齢別

表 13-4

	a	b	c	d	e	f	g	わからない	総数
20~29歳	2	27	21	48	31	20	5	6	160
(%)	1.3	16.9	13.1	30	19.4	12.5	3.1	3.8	
30~39歳	14	42	39	107	55	26	3	18	304
(%)	4.6	13.8	12.8	35.2	18.1	8.6	1	5.9	
40~49歳	2	53	28	57	40	29	12	11	232
(%)	0.9	22.8	12.1	24.6	17.2	12.5	5.2	4.7	
50~59歳	5	55	26	84	43	26	17	18	274
(%)	1.8	20.1	9.5	30.7	15.7	9.5	6.2	6.6	
60歳以上	14	72	70	102	64	39	16	41	418
(%)	3.3	17.2	16.7	24.4	15.3	9.3	3.8	9.8	

図13-2 適当な年齢(年齢別)



④年齢・性別

表 13-4

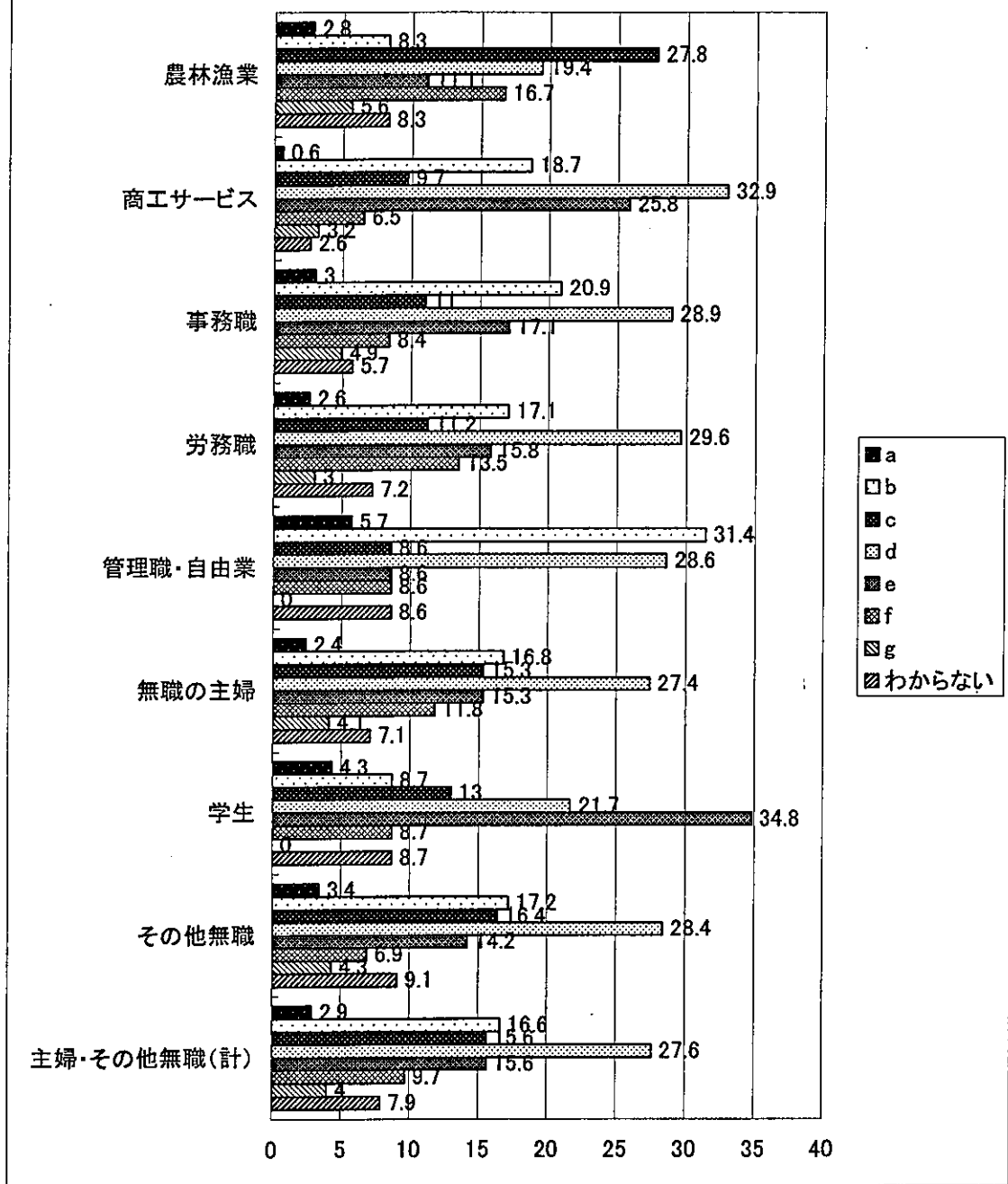
男性	a	b	c	d	e	f	g	わからない	総数
20～29歳	1	12	7	21	15	5	1	4	66
(%)	1.5	18.2	10.6	31.8	22.7	7.6	1.5	6.1	
30～39歳	11	17	16	47	23	5	3	9	131
(%)	8.4	13	12.2	35.9	17.6	3.8	2.3	6.9	
40～49歳	1	11	14	34	19	12	5	4	100
(%)	1	11	14	34	19	12	5	4	
50～59歳	3	24	13	37	15	12	10	5	119
(%)	2.5	20.2	10.9	31.1	12.6	10.1	8.4	4.2	
60歳以上	9	41	39	59	41	20	8	21	238
(%)	3.8	17.2	16.4	24.8	17.2	8.4	3.4	8.8	
女性	a	b	c	d	e	f	g	わからない	総数
20～29歳	1	15	14	27	16	15	4	2	94
(%)	1.1	16	14.9	28.7	17	16	4.3	2.1	
30～39歳	3	25	23	60	32	21	0	9	173
(%)	1.7	14.5	13.3	34.7	18.5	12.1	0	5.2	
40～49歳	1	42	14	23	21	17	7	7	132
(%)	0.8	31.8	10.6	17.4	15.9	12.9	5.3	5.3	
50～59歳	2	31	13	47	28	14	7	13	155
(%)	1.3	20	8.4	30.3	18.1	9	4.5	8.4	
60歳以上	5	31	31	43	23	19	8	20	180
(%)	2.8	17.2	17.2	23.9	12.8	10.6	4.4	11.1	

⑥職業別

表13-6



図13-3 適当な年齢(職業別)



⑦学歴別

表13-7

	a	b	c	d	e	f	g	わからない	総数
中学	6	44	28	54	35	18	12	26	223
(%)	2.7	19.7	12.6	24.2	15.7	8.1	5.4	11.7	
高校	18	122	97	205	112	79	26	51	710
(%)	2.5	17.2	13.7	28.9	15.8	11.1	3.7	7.2	
大学	13	83	59	138	84	42	15	16	450
(%)	2.9	18.4	13.1	30.7	18.7	9.3	3.3	3.6	

不明	0	0	0	1	2	1	0	1	5
(%)	0	0	0	20	40	20	0	20	

⑧婚姻状況別

表 1 3 - 8

	a	b	c	d	e	f	g	わからない	総数
未婚	9	26	19	67	32	20	5	19	197
(%)	4.6	13.2	9.6	34	16.2	10.2	2.5	9.6	
既婚(配偶者有)	26	206	153	311	187	112	42	56	1093
(%)	2.4	18.8	14	28.5	17.1	10.2	3.8	5.1	
離・死別(配偶者無)	2	17	12	20	14	8	6	19	98
(%)	2	17.3	12.2	20.4	14.3	8.2	6.1	19.4	
わからない	0	0	0	0	0	0	0	0	0
(%)	0	0	0	0	0	0	0	0	

⑨配偶者の職業別

表 1 3 - 9

	a	b	c	d	e	f	g	わからない	総数
農林漁業	1	5	6	7	3	4	2	3	31
(%)	3.2	16.1	19.4	22.6	9.7	12.9	6.5	9.7	
商工サービス業	0	33	28	39	29	10	4	3	146
(%)	0	22.6	19.2	26.7	19.9	6.8	2.7	2.1	
事務職	3	53	26	77	39	21	14	13	246
(%)	1.2	21.5	10.6	31.3	15.9	8.5	5.7	5.3	
労務職	1	37	27	67	44	36	6	9	227
(%)	0.4	16.3	11.9	29.5	19.4	15.9	2.6	4	
管理職自由業	2	13	4	9	6	7	3	4	48
(%)	4.2	27.1	8.3	18.8	12.5	14.6	6.3	8.3	
無職の主婦	13	39	46	74	47	22	7	10	258
(%)	5	15.1	17.8	28.7	18.2	8.5	2.7	3.9	
学生	0	0	0	0	0	0	0	0	0
(%)	0	0	0	0	0	0	0	0	
その他無職	6	26	16	38	19	12	6	14	137
(%)	4.4	19	11.7	27.7	13.9	8.8	4.4	10.2	
主婦・その他無職 (計)	19	65	62	112	66	34	13	24	395
(%)	4.8	16.5	15.7	28.4	16.7	8.6	3.3	6.1	

3 児童手当の受給状況

(1) 児童の年齢別

①第1子の児童手当受給の有無

全体(表14-1、図14-1)として、第一子については、受給していなかったとするの方が大きな割合(70.3%)を占めている。

児童の年齢別(表14-2、図14-2)に見ると、児童の年齢が低い家庭ほど受給していると答える者が

多くなっている。児童手当の認知率が上昇しているといえる。

表 14-1

	受給している(いた)	いない(いなかった)	不明	該当者
総数	298	744	17	1059
(%)	28.1	70.3	1.6	

図 14-1

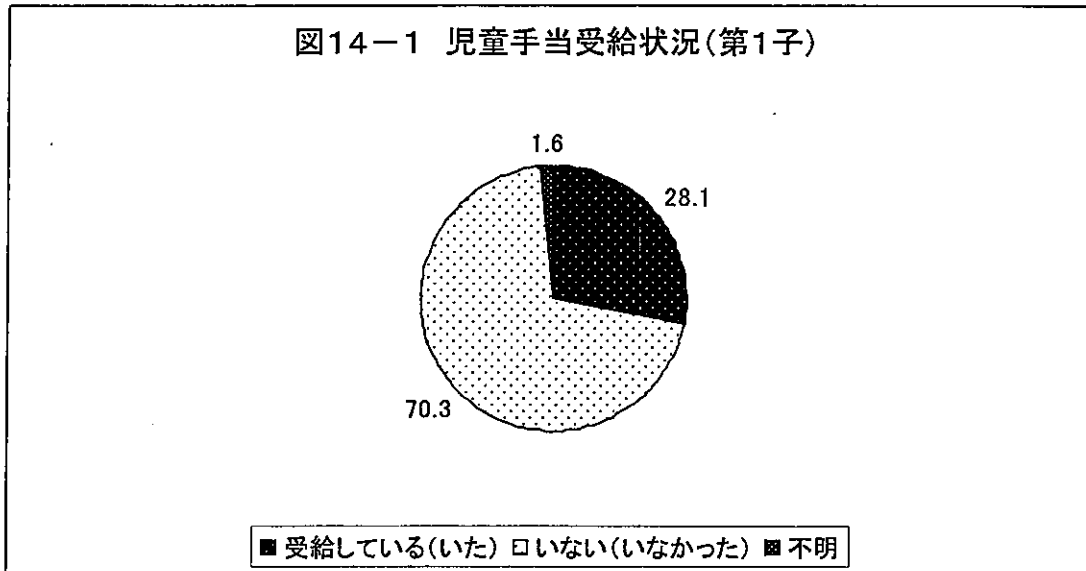
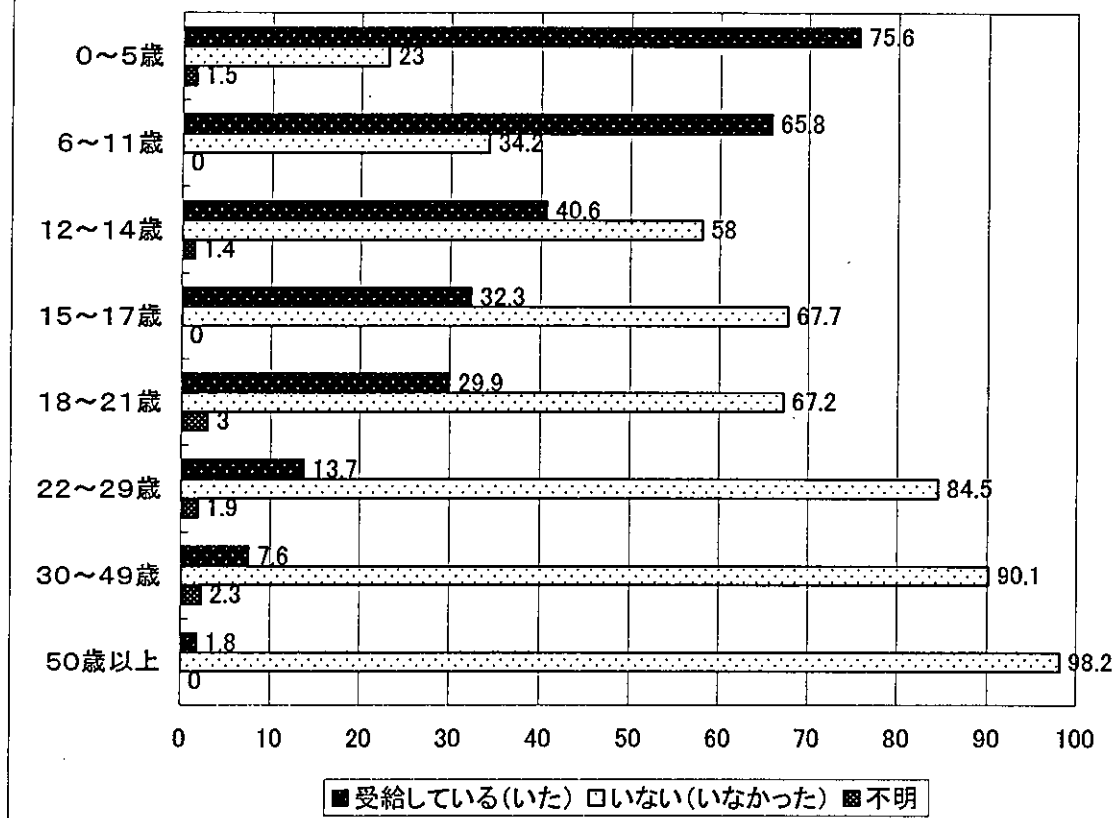


表 14-2

	受給している(いた)	いない(いなかった)	不明	該当者
0~5歳	102	31	2	135
(%)	75.6	23	1.5	
6~11歳	75	39	0	114
(%)	65.8	34.2	0	
12~14歳	28	40	1	69
(%)	40.6	58	1.4	
15~17歳	20	42	0	62
(%)	32.3	67.7	0	
18~21歳	20	45	2	67
(%)	29.9	67.2	3	
22~29歳	22	136	3	161
(%)	13.7	84.5	1.9	
30~49歳	30	355	9	394
(%)	7.6	90.1	2.3	
50歳以上	1	56	0	57
(%)	1.8	98.2	0	

図14-2 第1子の受給の有無(児童の年齢別)



②第2子の児童手当受給の有無

全体(表14-3、図14-3)として、第二子についても、受給していなかったとするの方が大きな割合(70.9%)を占めている。

児童の年齢別(表14-4、図14-4)に見ると、15~17歳の層では40%と比較的高い割合で受給しているが、年齢別に比較すると、児童の年齢が低い家庭の方が受給していると答える者が多くなっている。

表14-3

	受給している(いた)	いない(いなかった)	不明	該当者
総数	227	588	14	829
(%)	27.4	70.9	1.7	

図14-3