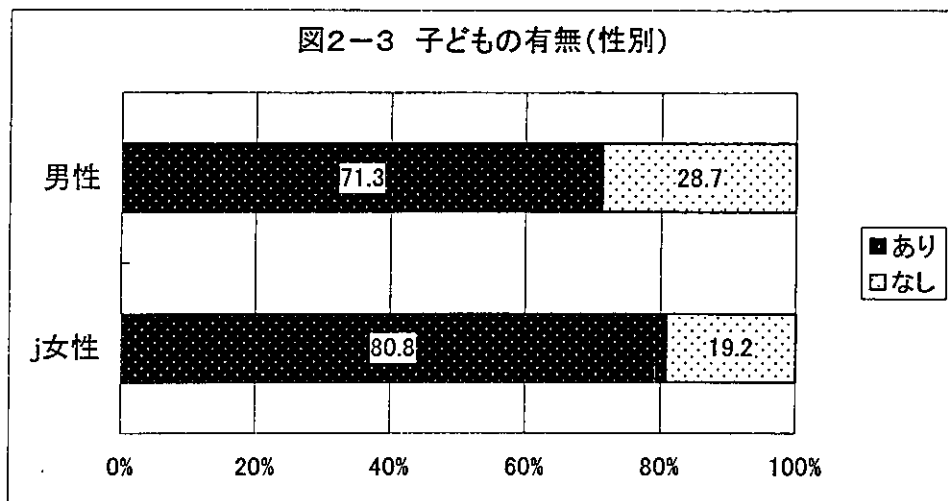


図2-3 子どもの有無(性別)

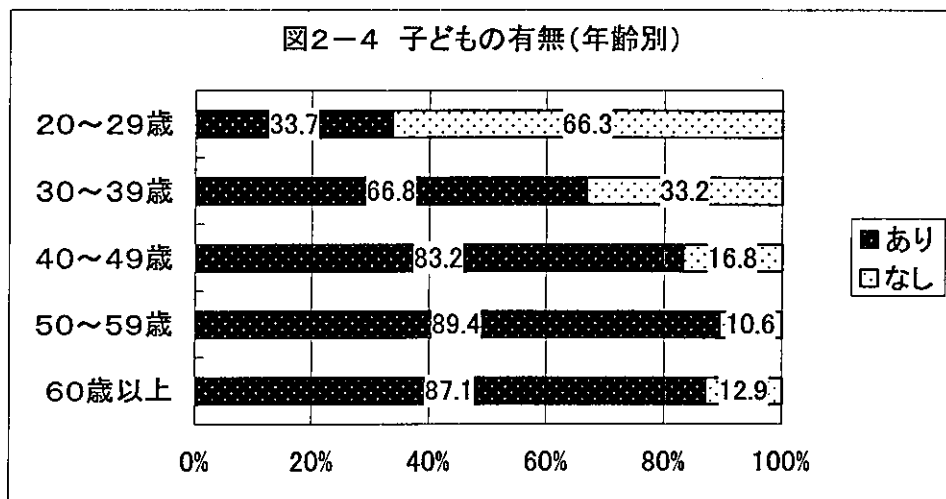


③年齢別

表2-4

	20~29歳	30~39歳	40~49歳	50~59歳	60歳以上
あり	54	203	193	245	364
(%)	33.7	66.8	83.2	89.4	87.1
なし	106	101	39	29	54
(%)	66.3	33.2	16.8	10.6	12.9

図2-4 子どもの有無(年齢別)

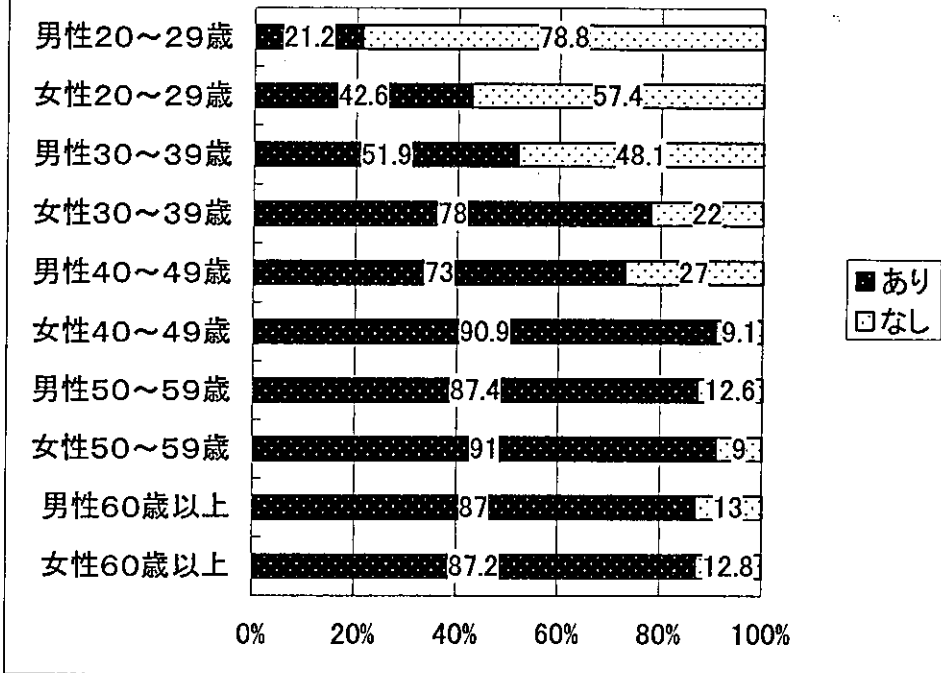


④年齢・性別

表2-5

	20~29歳		30~39歳		40~49歳		50~59歳		60歳以上	
	男性	女性	男性	女性	男性	女性	男性	女性	男性	女性
あり	14	40	68	135	73	120	104	141	207	157
(%)	21.2	42.6	51.9	78	73	90.9	87.4	91	87	87.2
なし	52	54	63	38	27	12	15	14	31	23
(%)	78.8	57.4	48.1	22	27	9.1	12.6	9	13	12.8

図2-5 子どもの有無(年齢・性別)

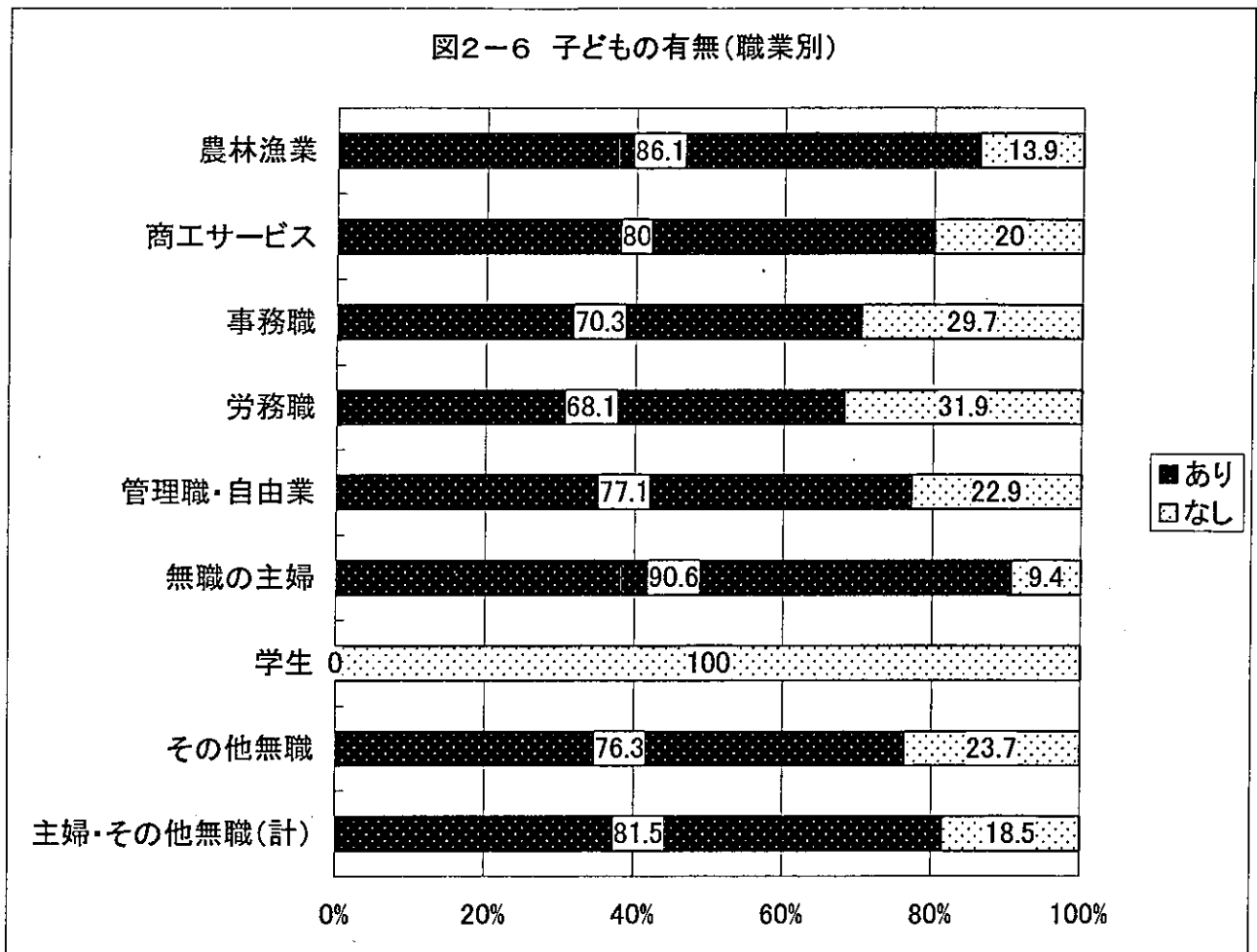


⑤職業別

表2-6

	農林漁業	商工サー ビス	事務職	労務職	管理職・ 自由業	無職の主 婦	学生	その他無 職	主婦・そ の他無職 (計)
あり	31	124	185	207	27	308	0	177	485
(%)	86.1	80	70.3	68.1	77.1	90.6	0	76.3	81.5
なし	5	31	78	97	8	32	23	55	110
(%)	13.9	20	29.7	31.9	22.9	9.4	100	23.7	18.5

図2-6 子どもの有無(職業別)

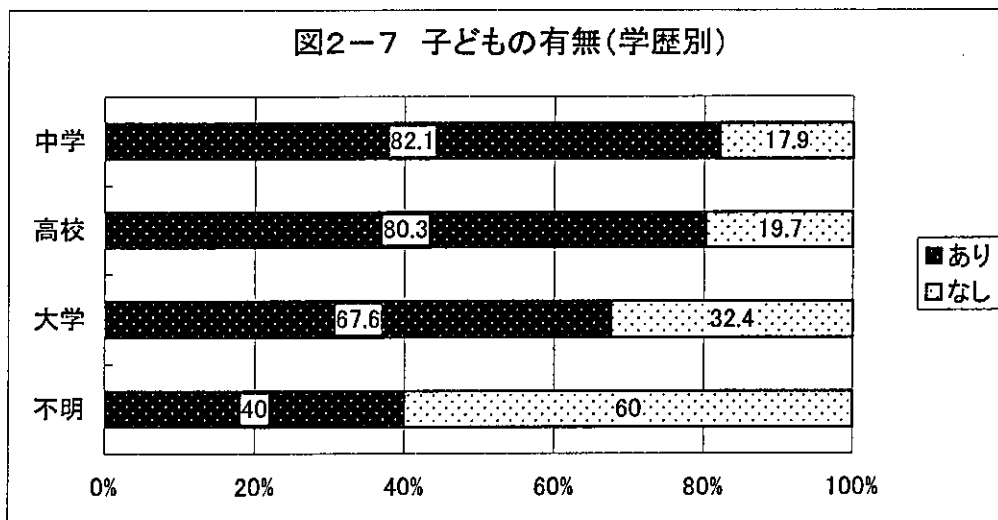


⑥学歴別

表2-7

	不明	大学	高校	中学
あり	2	304	570	183
(%)	40	67.6	80.3	82.1
なし	3	146	140	40
(%)	60	32.4	19.7	17.9

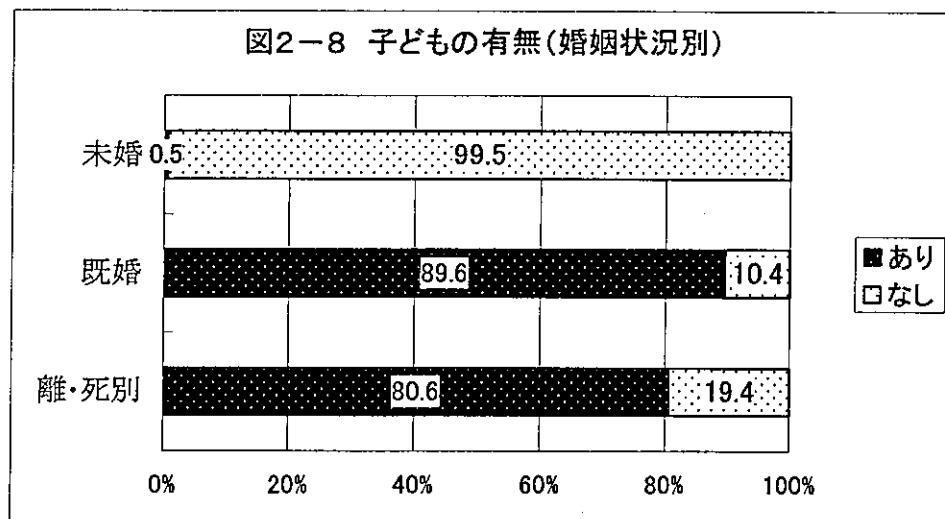
図2-7 子どもの有無(学歴別)



⑦婚姻状況別

表 2-8

	未婚	既婚(配偶者有)	離・死別(配偶者無)
あり	1	979	79
(%)	0.5	89.6	80.6
なし	196	114	19
(%)	99.5	10.4	19.4

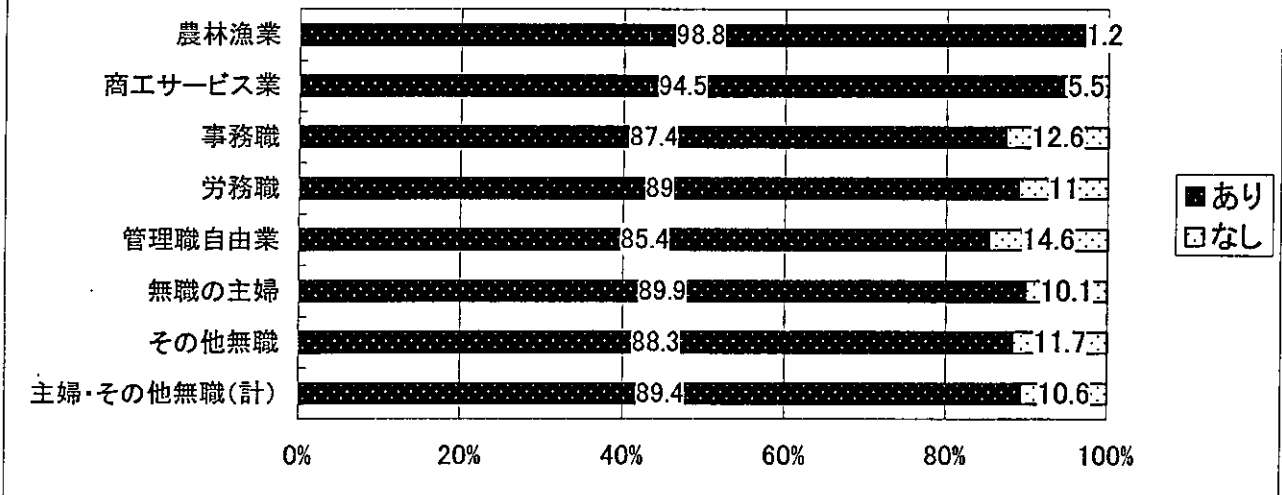


⑧配偶者の職業別

表 2-9

	農林漁業	商工サービス業	事務職	労務職	管理職 自由業	無職の 主婦	その他 無職	主婦・その他無職(計)
あり	30	138	215	202	41	232	121	353
(%)	98.8	94.5	87.4	89	85.4	89.9	88.3	89.4
なし	1	8	31	25	7	26	16	42
(%)	1.2	5.5	12.6	11	14.6	10.1	11.7	10.6

図2-9 子どもの有無(配偶者の職業別)



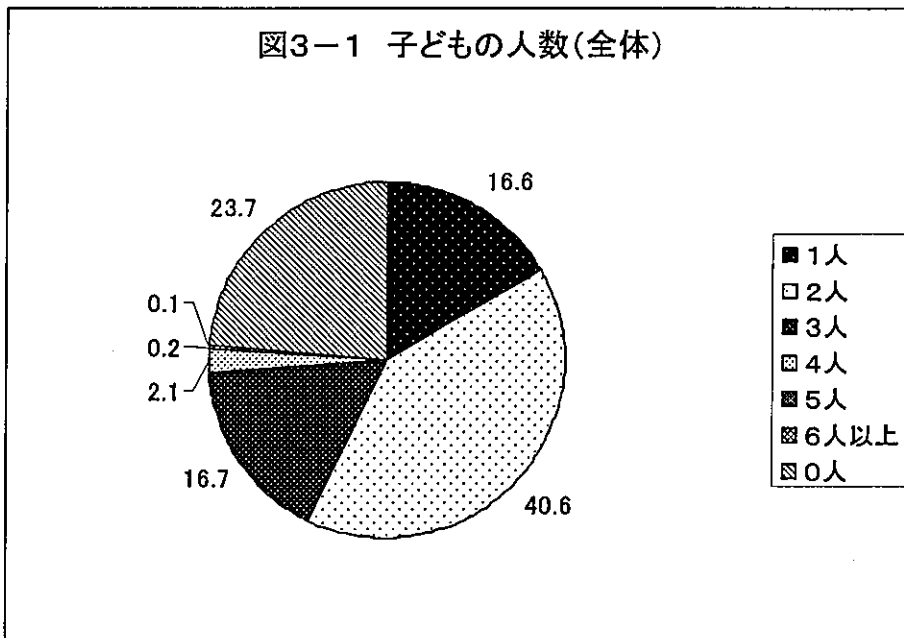
(2) 子どもの人数

①全体

表3-1

	1人	2人	3人	4人	5人	6人以上	0人	総数
総数	230	563	232	29	3	2	329	1388
(%)	16.6	40.6	16.7	2.1	0.2	0.1	23.7	100

図3-1 子どもの人数(全体)

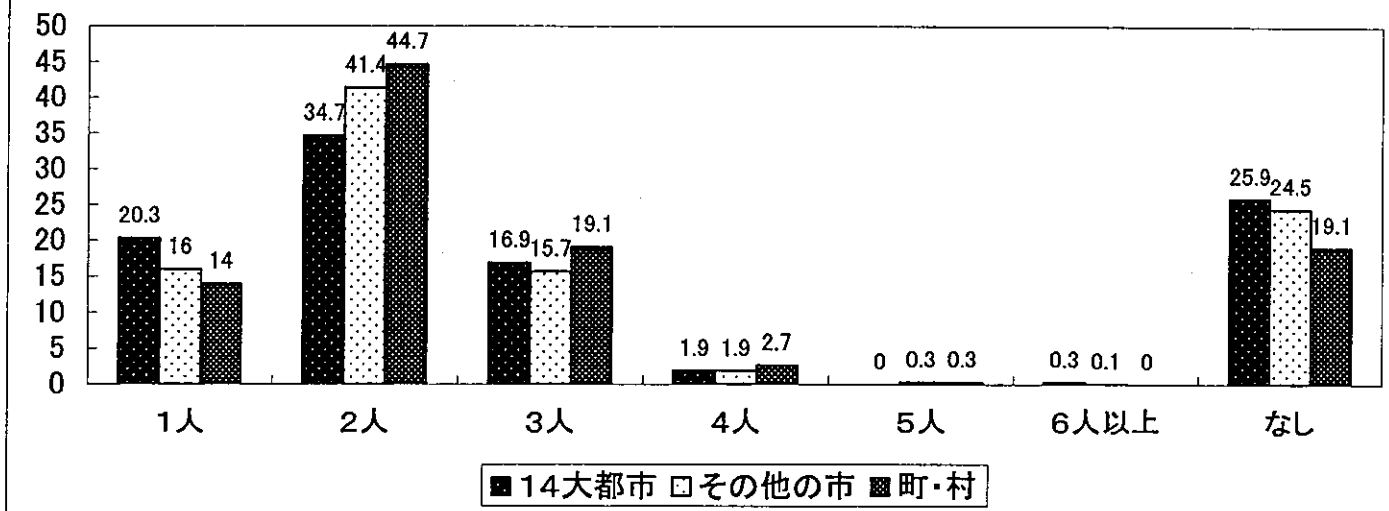


②市郡規模別

表 3-2

	1人	2人	3人	4人	5人	6人以上	なし
14大都市	20.3	34.7	16.9	1.9	0	0.3	25.9
その他の市	16	41.4	15.7	1.9	0.3	0.1	24.5
町・村	14	44.7	19.1	2.7	0.3	0	19.1

図3-2 子どもの人数(市郡規模別)



③性別

表 3-3

	総数	1人	2人	3人	4人	5人	6人以上	なし
男性	654	104	261	91	9	1	0	188
(%)	100	15.9	39.9	13.9	1.4	0.2	0	28.7
女性	734	126	302	141	20	2	2	141
(%)	100	17.2	41.1	19.2	2.7	0.3	0.3	19.2

④年齢別

表 3-4

	総数	1人	2人	3人	4人	5人	6人以上	なし
20~29歳	160	36	16	2	0	0	0	106
(%)	100	22.5	10	1.3	0	0	0	66.3
30~39歳	304	72	91	37	3	0	0	101
(%)	100	23.7	29.9	12.2	1	0	0	33.2
40~49歳	232	25	109	53	6	0	0	39
(%)	100	10.8	47	22.8	2.6	0	0	16.8
50~59歳	274	38	141	58	7	1	0	29
(%)	100	13.9	51.5	21.2	2.6	0.4	0	10.6
60歳以上	418	59	206	82	13	2	2	54
(%)		14.1	49.3	19.6	3.1	0.5	0.5	12.9

⑤年齢・性別

表3-5

男性	総数	1人	2人	3人	4人	5人	6人以上	なし
20~29歳	66	8	6	0	0	0	0	52
(%)	100	12.1	9.1	0	0	0	0	78.8
30~39歳	131	31	25	12	0	0	0	63
(%)	100	23.7	19.1	9.2	0	0	0	48.1
40~49歳	100	11	46	15	1	0	0	27
(%)	100	11	46	15	1	0	0	27
50~59歳	119	17	62	22	3	0	0	15
(%)	100	14.3	52.1	18.5	2.5	0	0	12.6
60歳以上	238	37	122	42	5	1	0	31
(%)	100	15.5	51.3	17.6	2.1	0.4	0	13
女性	総数	1人	2人	3人	4人	5人	6人以上	なし
20~29歳	94	28	10	2	0	0	0	54
(%)	100	29.8	10.6	2.1	0	0	0	57.4
30~39歳	173	41	66	25	3	0	0	38
(%)	100	23.7	38.2	14.5	1.7	0	0	22
40~49歳	132	14	63	38	5	0	0	12
(%)	100	10.6	47.7	28.8	3.8	0	0	9.1
50~59歳	155	21	79	36	4	1	0	14
(%)	100	13.5	51	23.2	2.6	0.6	0	9
60歳以上	180	22	84	40	8	1	2	23
(%)	100	12.2	46.7	22.2	4.4	0.6	1.1	12.8

⑥職業別

表3-6

	1人	2人	3人	4人	5人	6人以上	なし	総数
農林漁業	1	17	11	1	1	0	5	36
(%)	2.8	47.2	30.6	2.8	2.8	0	13.9	100
商工サービス	27	58	33	6	0	0	31	155
(%)	17.4	37.4	21.3	3.9	0	0	20	100
事務職	43	97	43	2	0	0	78	263
(%)	16.3	36.9	16.3	0.8	0	0	29.7	100
労務職	42	126	32	7	0	0	97	304
(%)	13.8	41.4	10.5	2.3	0	0	31.9	100
管理職・自由業	4	14	9	0	0	0	8	35
(%)	11.4	40	25.7	0	0	0	22.9	100
無職の主婦	78	156	63	8	1	2	32	340
(%)	22.9	45.9	18.5	2.4	0.3	0.6	9.4	100
学生	0	0	0	0	0	0	23	23
(%)	0	0	0	0	0	0	100	100
その他無	35	95	41	5	1	0	55	232

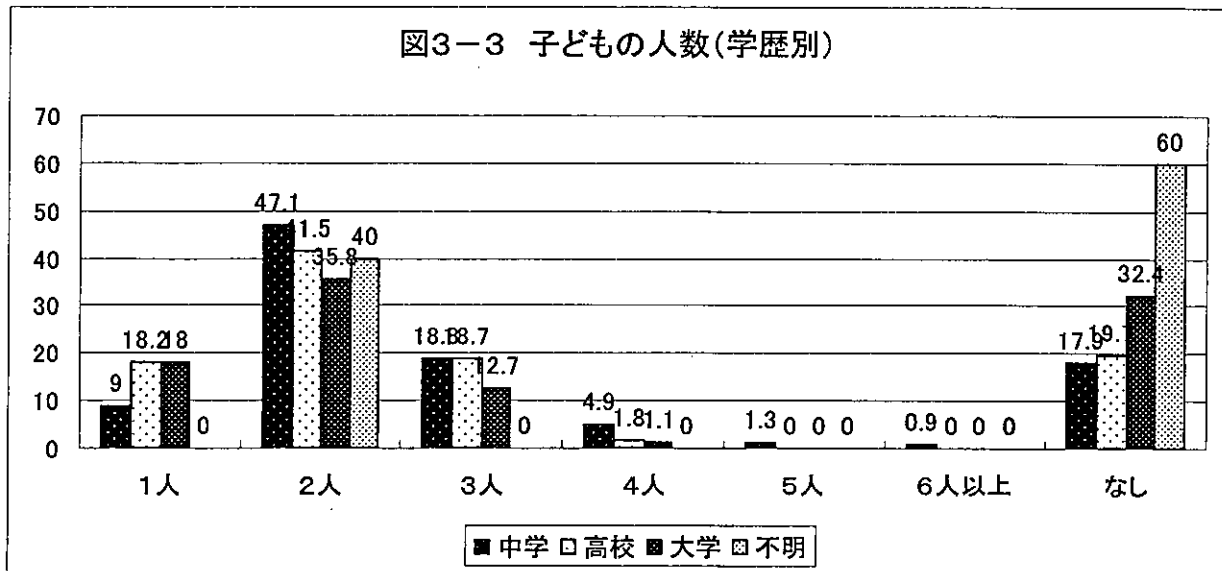
職									
(%)	15.1	40.9	17.7	2.2	0.4	0	23.7	100	
主婦・その他無職 (計)	113	251	104	13	2	2	110	595	
(%)	19	42.2	17.5	2.2	0.3	0.3	18.5	100	

⑦学歴別

表3-7

	1人	2人	3人	4人	5人	6人以上	なし	総数
中学	20	105	42	11	3	2	40	223
(%)	9	47.1	18.8	4.9	1.3	0.9	17.9	100
高校	129	295	133	13	0	0	140	710
(%)	18.2	41.5	18.7	1.8	0	0	19.7	100
大学	81	161	57	5	0	0	146	450
(%)	18	35.8	12.7	1.1	0	0	32.4	100
不明	0	2	0	0	0	0	3	5
(%)	0	40	0	0	0	0	60	100

図3-3 子どもの人数(学歴別)



⑧婚姻状況別

表3-8

	1人	2人	3人	4人	5人	6人以上	なし	総数
未婚	1	0	0	0	0	0	196	197
(%)	0.5	0	0	0	0	0	99.5	100
既婚(配偶者有)	215	530	211	20	2	1	114	1093
(%)	19.7	48.5	19.3	1.8	0.2	0.1	10.4	100
離・死別(配偶者無)	14	33	21	9	1	1	19	98
(%)	14.3	33.7	21.4	9.2	1	1	19.4	100

⑨配偶者の職業別

表 3-9

	1人	2人	3人	4人	5人	6人以上	なし	総数
農林漁業	3	19	7	1	0	0	1	31
(%)	9.7	61.3	22.6	3.2	0	0	3.2	100
商工サービス業	19	72	40	6	1	0	8	146
(%)	13	49.3	27.4	4.1	0.7	0	5.5	100
事務職	61	107	46	1	0	0	31	246
(%)	24.8	43.5	18.7	0.4	0	0	12.6	100
労務職	44	112	36	9	0	1	25	227
(%)	19.4	49.3	15.9	4	0	0.4	11	100
管理職自由業	6	22	13	0	0	0	7	48
(%)	12.5	45.8	27.1	0	0	0	14.6	100
無職の主婦	58	128	43	3	0	0	26	258
(%)	22.5	49.6	16.7	1.2	0	0	10.1	100
学生	0	0	0	0	0	0	0	0
(%)	0	0	0	0	0	0	0	0
その他無職	24	70	26	0	1	0	16	137
(%)	17.5	51.1	19	0	0.7	0	11.7	100
主婦・その他無職(計)	82	198	69	3	1	0	42	395
(%)	20.8	50.1	17.5	0.8	0.3	0	10.6	100

(3) 高校生以下の子ども的人数

表 3-10

	1人	2人	3人	4人以上	なし	該当者
総数	190	199	56	4	610	1059
(%)	17.9	18.8	5.3	0.4	57.6	100

2 少子化についての関心度

出生率の低下によって子どもの数が少なくなっている「少子化」について関心があるかをという質問をし、(a)とても関心がある、(b)多少関心がある、(c)あまり関心がない、(d)全く関心がない、「わからない」から一つ選択するアンケートをとった。

全体(表4-1、図4-1)として、少子化に対して関心のあるとする者(78.8%)が多くなっている。

市郡規模別(表4-2、図4-2)でも、全体と同様の傾向がある。

性別(表4-3、図4-3)でも、全体と同様の傾向がある。

年齢別(表4-4、図4-4)でも、全体と同様の傾向がある。特に、50歳代以上の層(50歳代:60歳代=82.8%:80.9%)においては、少子化に関心があるとする傾向が強い。

職業別(表4-6、図4-5)でも、全体と同様の傾向がある。特に農林漁業の層(86.1%)においては、

少子化に関心があるとする傾向が強い。

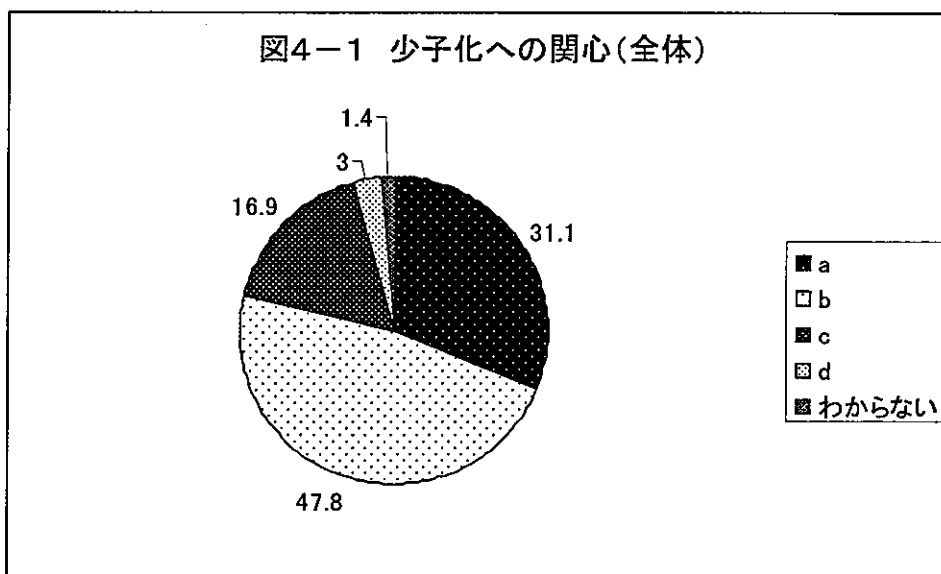
学歴別（表4-7、図4-6）でも、全体と同様の傾向がある。また、学歴が高くなるほど、少子化への関心が強くなる傾向にある。

婚姻状況別（表4-8、図4-7）でも、全体と同様の傾向がある。未婚の層（65.5%）では、その他の層と比較して、少子化への関心が弱い傾向にある。

①全体

表4-1

	a	b	c	d	わからない	関心がある(計)	関心がない(計)
総数	431	663	234	41	19	1094	275
(%)	31.1	47.8	16.9	3	1.4	78.8	19.8

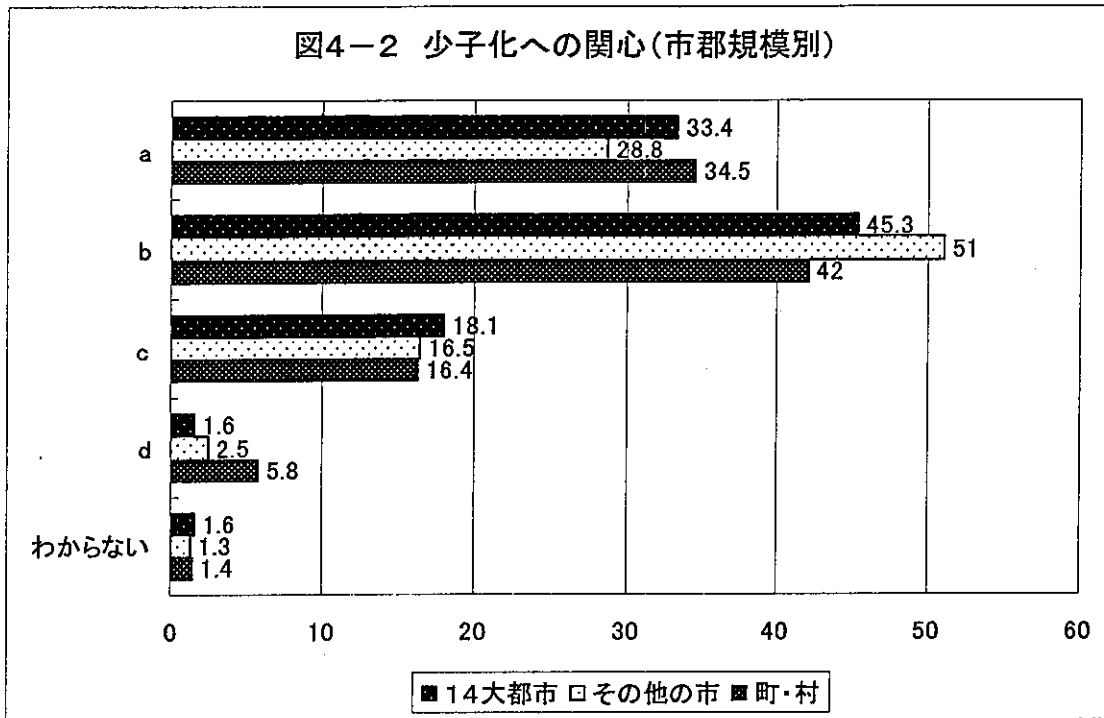


②市郡規模別

表4-2

	a	b	c	d	わからない	関心がある(計)	関心がない(計)
14大都市	107	145	58	5	5	252	63
(%)	33.4	45.3	18.1	1.6	1.6	78.8	19.7
その他の市	223	395	128	19	10	618	147
(%)	28.8	51	16.5	2.5	1.3	79.7	19
町・村	101	123	48	17	4	224	65
(%)	34.5	42	16.4	5.8	1.4	76.5	22.2

図4-2 少子化への関心(市郡規模別)

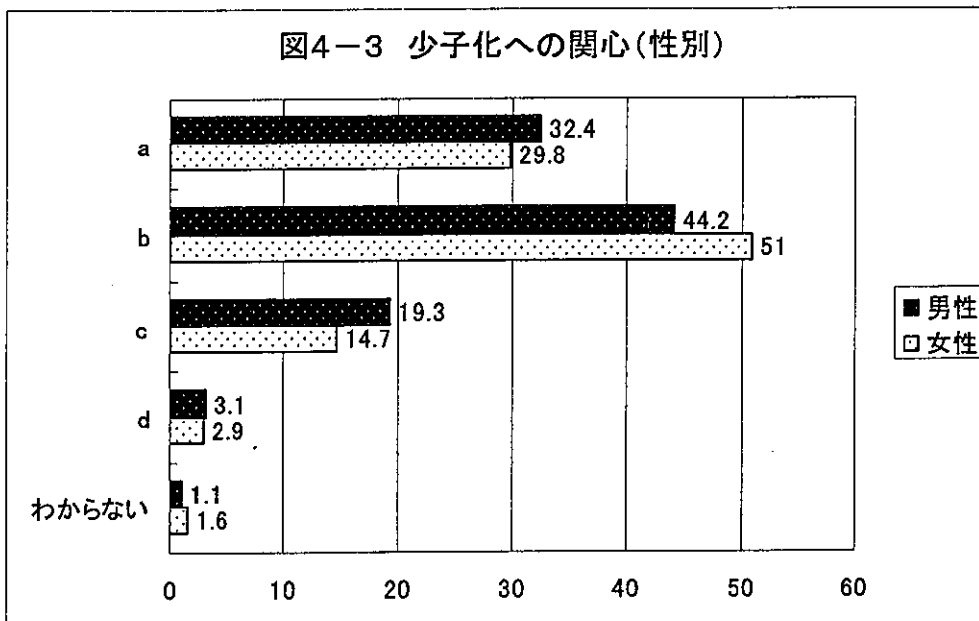


③性別

表4-3

	a	b	c	d	わからない	関心がある(計)	関心がない(計)
男性	212	289	126	20	7	501	146
(%)	32.4	44.2	19.3	3.1	1.1	76.6	22.3
女性	219	374	108	21	12	593	129
(%)	29.8	51	14.7	2.9	1.6	80.8	17.6

図4-3 少子化への関心(性別)

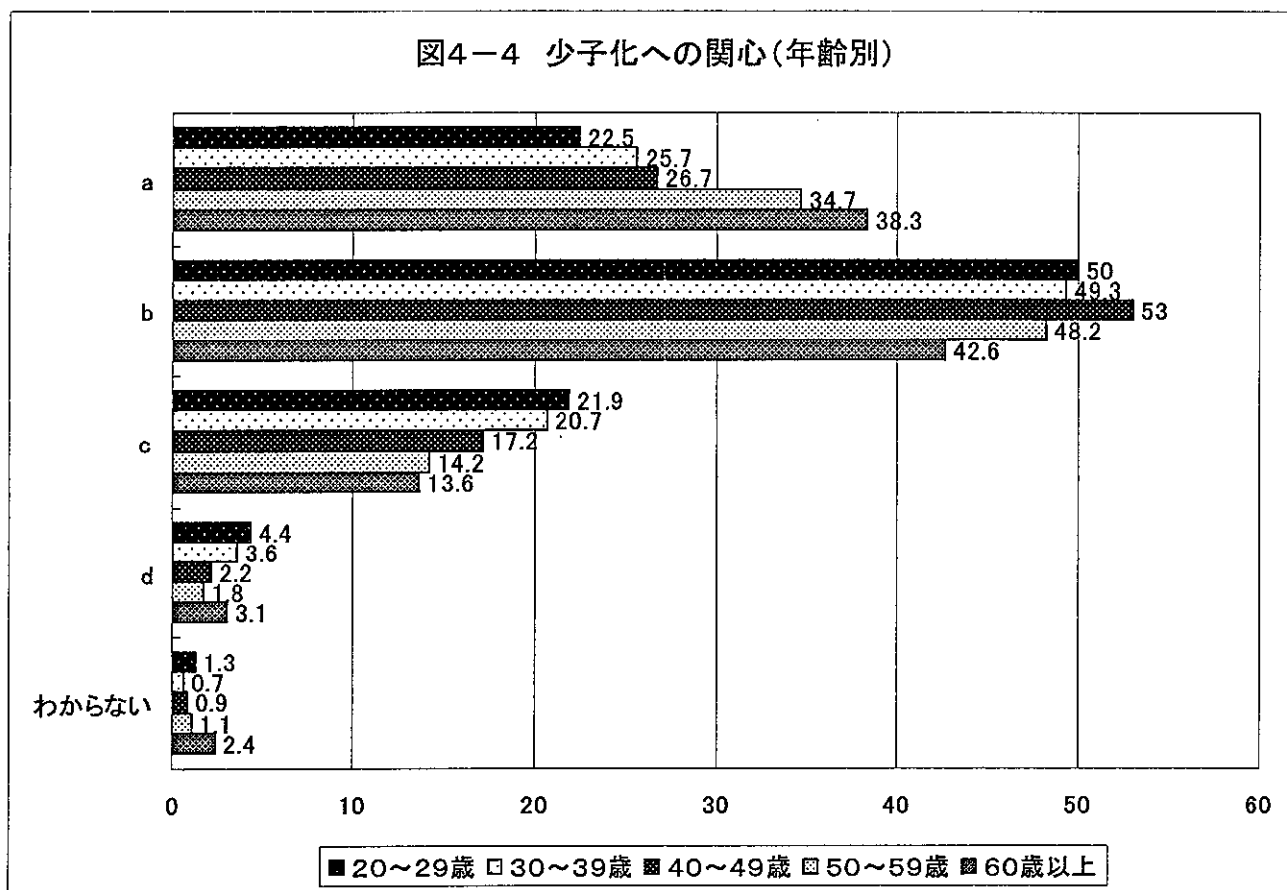


④年齢別

表 4-4

	a	b	c	d	わからない	関心がある(計)	関心がない(計)
20~29歳	36	80	35	7	2	116	42
(%)	22.5	50	21.9	4.4	1.3	72.5	26.3
30~39歳	78	150	63	11	2	228	74
(%)	25.7	49.3	20.7	3.6	0.7	75	24.3
40~49歳	62	123	40	5	2	185	45
(%)	26.7	53	17.2	2.2	0.9	79.7	19.4
50~59歳	95	132	39	5	3	227	44
(%)	34.7	48.2	14.2	1.8	1.1	82.8	16.1
60歳以上	160	178	57	13	10	338	70
(%)	38.3	42.6	13.6	3.1	2.4	80.9	16.7

図4-4 少子化への関心(年齢別)



⑤年齢・性別

表 4-5

男性	a	b	c	d	わからない	関心がある(計)	関心がない(計)
20~29歳	14	35	13	3	1	49	16
(%)	21.2	53	19.7	4.5	1.5	74.2	24.2
30~39歳	32	59	33	7	0	91	40
(%)	24.4	45	25.2	5.3	0	69.5	30.5
40~49歳	25	52	20	3	0	77	23
(%)	25	52	20	3	0	77	23

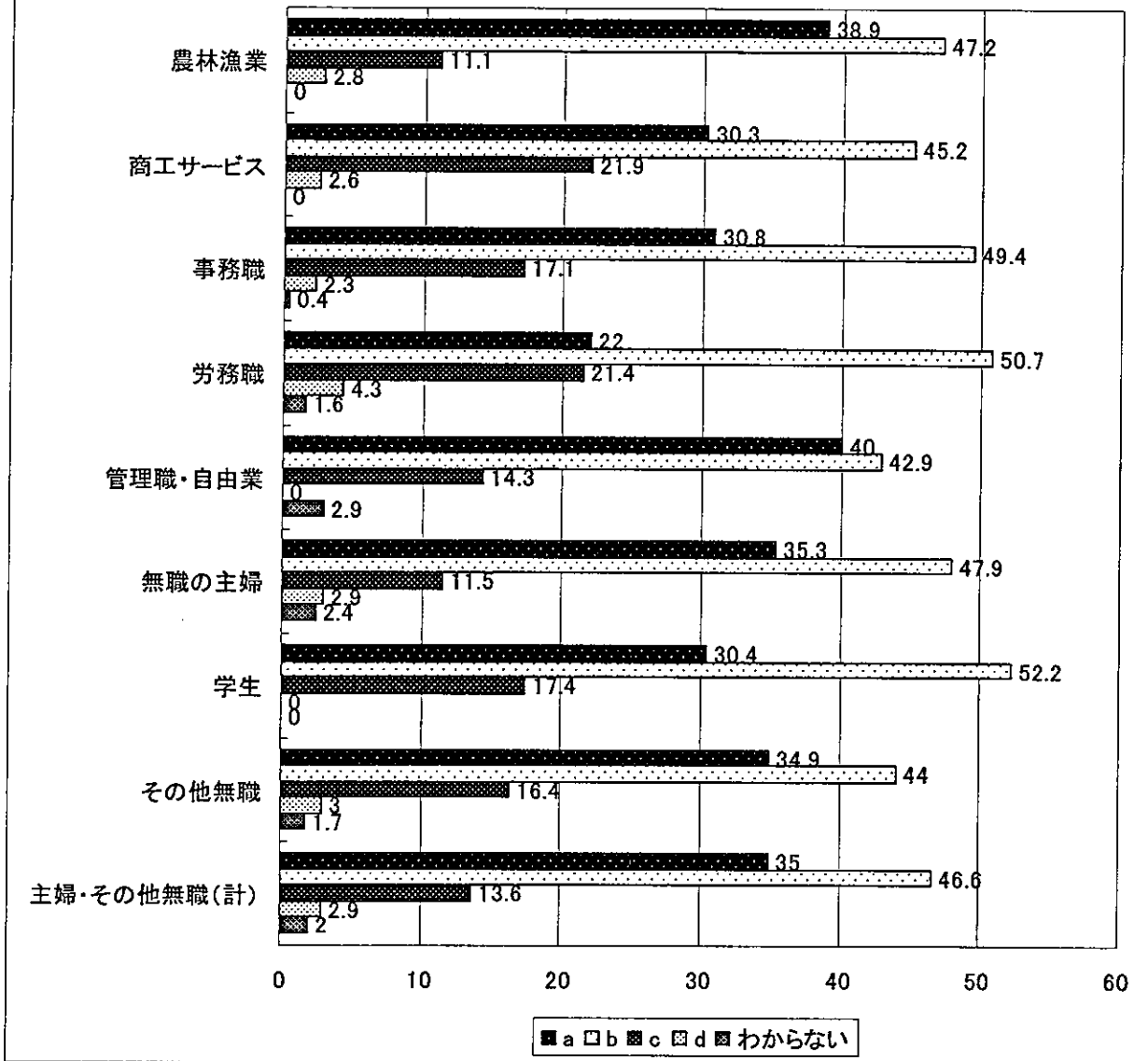
50～59歳	46	44	25	2	2	90	27
(%)	38.7	37	21	1.7	1.7	75.6	22.7
60歳以上	95	99	35	5	4	194	40
(%)	39.9	41.6	14.7	2.1	1.7	81.5	16.8
女性	a	b	c	d	わからない	関心がある(計)	関心がない(計)
20～29歳	22	45	22	4	1	67	26
(%)	23.4	47.9	23.4	4.3	1.1	71.3	27.7
30～39歳	46	91	30	4	2	137	34
(%)	26.6	52.6	17.3	2.3	1.2	79.2	19.7
40～49歳	37	71	20	2	2	108	22
(%)	28	53.8	15.2	1.5	1.5	81.8	16.7
50～59歳	49	88	14	3	1	137	17
(%)	31.6	56.8	9	1.9	0.6	88.4	11
60歳以上	65	79	22	8	6	144	30
(%)	36.1	43.9	12.2	4.4	3.3	80	16.7

⑥職業別

表 4-6

	a	b	c	d	わからない	関心がある(計)	関心がない(計)
農林漁業	14	17	4	1	0	31	5
(%)	38.9	47.2	11.1	2.8	0	86.1	13.9
商工サービス	47	70	34	4	0	117	38
(%)	30.3	45.2	21.9	2.6	0	75.5	24.5
事務職	81	130	45	6	1	211	51
(%)	30.8	49.4	17.1	2.3	0.4	80.2	19.4
労務職	67	154	65	13	5	221	78
(%)	22	50.7	21.4	4.3	1.6	72.7	25.7
管理職・自由業	14	15	5	0	1	29	5
(%)	40	42.9	14.3	0	2.9	82.9	14.3
無職の主婦	120	163	39	10	8	283	49
(%)	35.3	47.9	11.5	2.9	2.4	83.2	14.4
学生	7	12	4	0	0	19	4
(%)	30.4	52.2	17.4	0	0	82.6	17.4
その他無職	81	102	38	7	4	183	45
(%)	34.9	44	16.4	3	1.7	78.9	19.4
主婦・その他無職(計)	208	277	81	17	12	485	98
(%)	35	46.6	13.6	2.9	2	81.5	16.5

図4-5 少子化への関心(職業別)

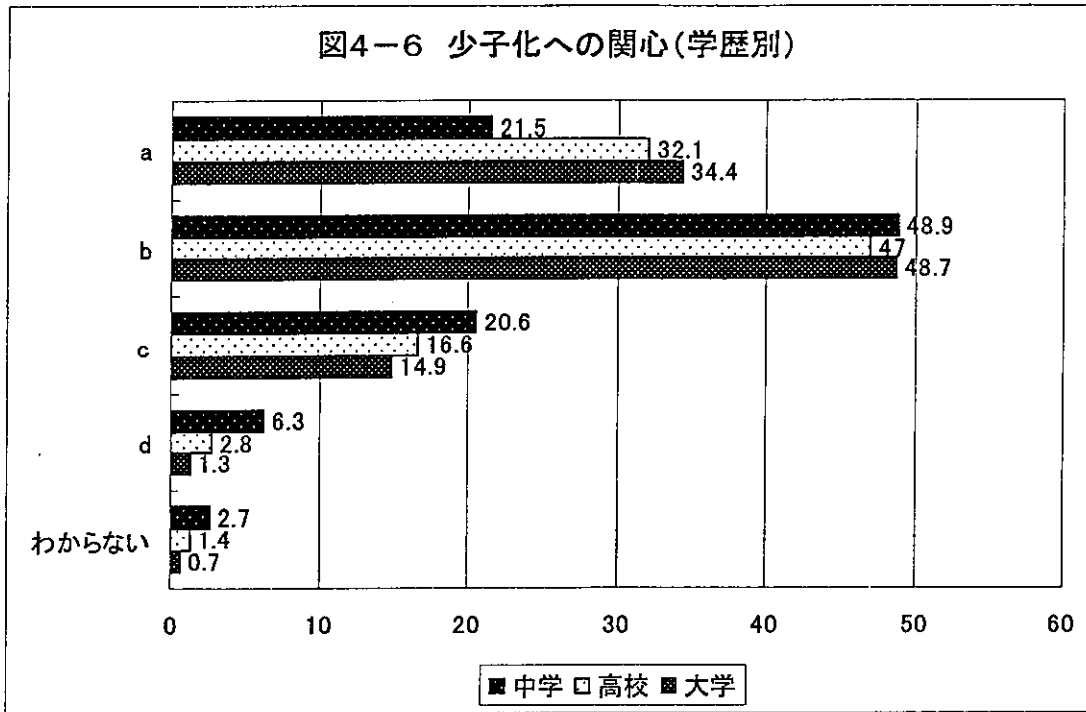


⑦学歴別

表4-7

	a	b	c	d	わからない	関心がある(計)	関心がない(計)
中学	48	109	46	14	6	157	60
(%)	21.5	48.9	20.6	6.3	2.7	70.4	26.9
高校	228	334	118	20	10	562	138
(%)	32.1	47	16.6	2.8	1.4	79.2	19.4
大学	155	219	67	6	3	374	73
(%)	34.4	48.7	14.9	1.3	0.7	83.1	16.2
不明	0	1	3	1	0	1	4
(%)	0	20	60	20	0	20	80

図4-6 少子化への関心(学歴別)

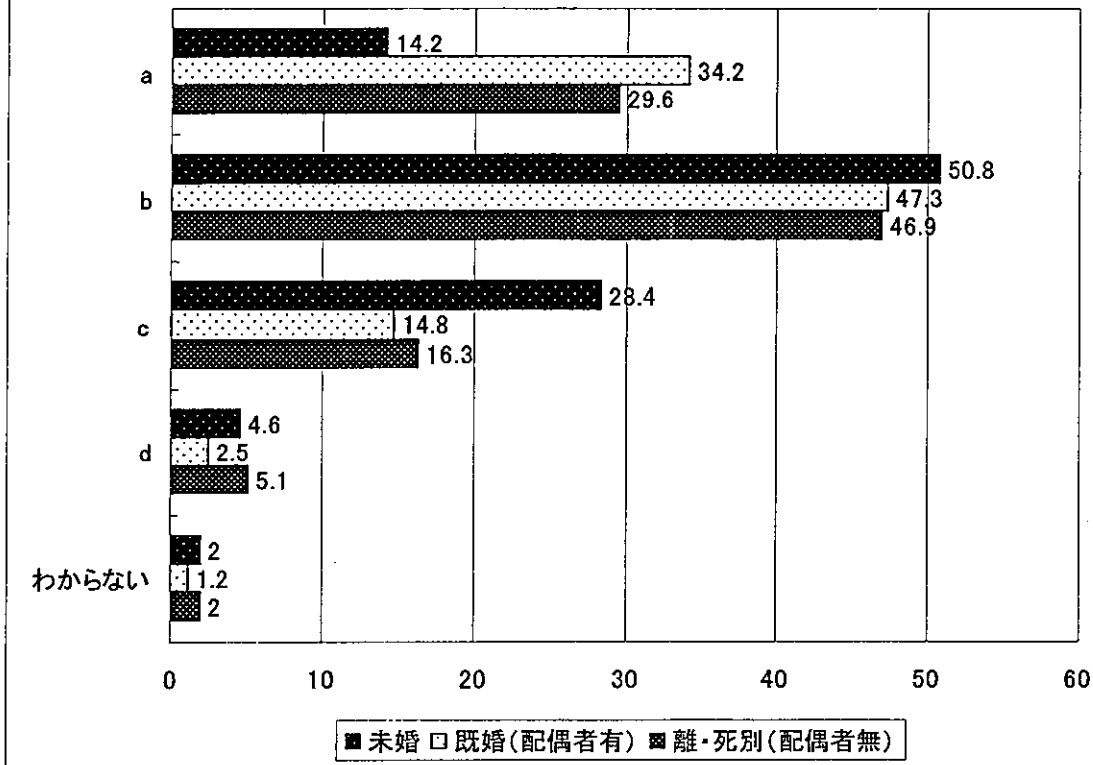


⑧婚姻状況別

表4-8

	a	b	c	d	わからない	関心がある(計)	関心がない(計)
未婚	28	100	56	9	4	128	65
(%)	14.2	50.8	28.4	4.6	2	65	33
既婚(配偶者有)	34.2	47.3	14.8	2.5	1.2	81.5	17.3
(%)	374	517	162	27	13	891	189
離・死別(配偶者無)	29	46	16	5	2	75	21
(%)	29.6	46.9	16.3	5.1	2	76.5	21.4

図4-7 少子化への関心(婚姻状況別)



⑨配偶者の職業別

表4-9

	a	b	c	d	わからない	関心がある(計)	関心がない(計)
農林漁業	9	13	7	1	1	22	8
(%)	29	41.9	22.6	3.2	3.2	71	25.8
商工サービス業	55	70	20	1	0	125	21
(%)	37.7	47.9	13.7	0.7	0	85.6	14.4
事務職	82	118	32	11	3	200	43
(%)	33.3	48	13	4.5	1.2	81.3	17.5
労務職	56	128	38	5	0	184	43
(%)	24.7	56.4	16.7	2.2	0	81.1	18.9
管理職自由業	21	21	5	0	1	42	5
(%)	43.8	43.8	10.4	0	2.1	87.5	10.4
無職の主婦	104	109	38	4	3	213	42
(%)	40.3	42.2	14.7	1.6	1.2	82.6	16.3
学生	0	0	0	0	0	0	0
(%)	0	0	0	0	0	0	0
その他無職	47	58	22	5	5	105	27
(%)	34.3	42.3	16.1	3.6	3.6	76.6	19.7
主婦・その他無職(計)	151	167	60	9	8	318	69
(%)	38.2	42.3	15.2	2.3	2	80.5	17.5

3 児童手当に関する意識

(1) 児童手当と国民負担

本調査では、(a)国民の負担が増加しても金銭的支援を充実すべきである、(b)国民負担が増加するなら金銭的支援を充実すべきでない、(c)国民負担も育児に対する金銭的支援も現在のままでよい、(d)国民の負担を減らすため金銭的支援を減らすべきである、(e)国民の負担となる育児への金銭的支援はおこなうべきでない、「わからない」などの回答のうち自分の考えに最も近い考え方を1つ選ぶというアンケートをとった。

それによると、全体(表5-1、図5-1)として、(a)を選択した者が44.7%と最も多くなっている。次いで多いのが、(c)を選択した者であり、28.3%となっている。育児に対する金銭的支援については、消極的意見よりも積極的意見の方が支持されているといえる。

市郡規模別(表5-2、図5-2)に見ても、この傾向に変わりはない。特に、14大都市では、(a)を選択した者が多く(48.1%)、育児に対する金銭的支援について積極的な傾向がある。

性別(表5-3)を見ると、全体と同様の傾向があり、男女間において大きな差はない。

年齢別(表5-4、図5-3)に見ても、全体と同様の傾向にある。特に、30歳代の層においては、(a)を選択する者が多く(54.3%)、育児に対する金銭的支援について、負担が増加してもするべきとする積極的意見が多い。

職業別(表5-6)を見ると、農林漁業の職業層では、(a)を選択した者が27.8%、(c)を選択した者が27.8%と同割合になっており、(b)を選択した者が22.2%となっていることから、国民負担を増やしてまで育児の金銭的支援を充実させることに否定的な傾向が見られる。また、管理職・自由業の職業層では、(c)を選択する者(42.9%)が(a)を選択する者(37.1%)を上回っており、現状維持を望む意見が多い。

学歴別(表5-7、図5-4)では、全体と同様の傾向にある。特に、(a)を選択する者は、高学歴になるほど割合が多くなっている(中学：高校：大学=34.1%：42.5%：53.6%)。

婚姻状況別(表5-8、図5-5)でも、全体と同様の傾向が見られる。特に、既婚者(配偶者有)層において、(a)を選択する者が多くなっている(46.4%)。

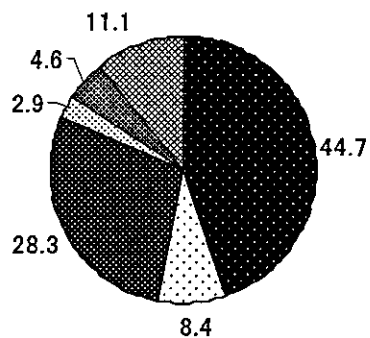
配偶者の職業別(表5-9)では、配偶者の職業が農林漁業である層においては、(c)を選択する者(35.5%)が、(a)を選択する者(22.6%)を上回っており、現状維持を望む意見が多くなっている。

①全体

表5-1

	a	b	c	d	e	わからない	総数
総数	621	116	393	40	64	154	1388
(%)	44.7	8.4	28.3	2.9	4.6	11.1	

図5-1 児童手当と国民負担(全体)



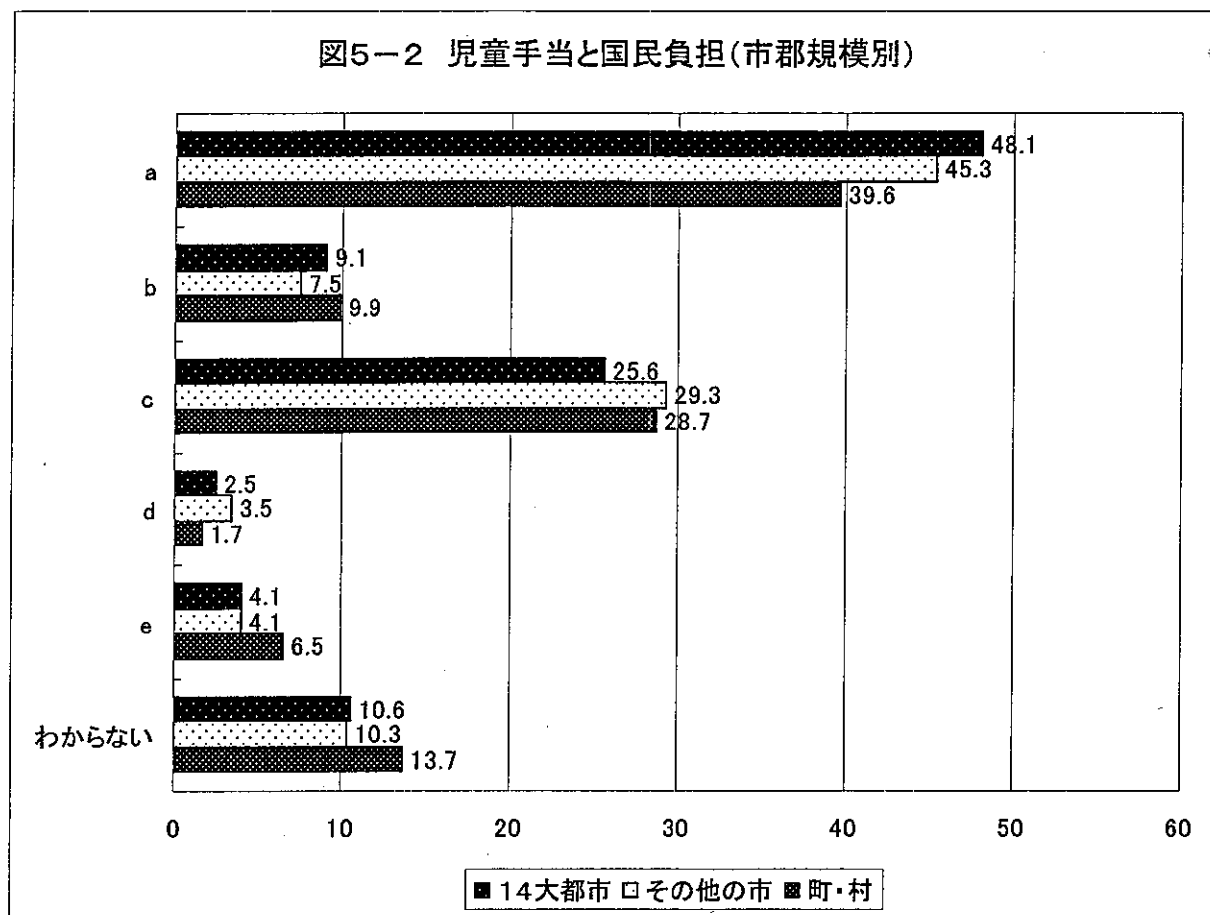
■ a □ b ■ c ■ d ■ e ■ わからない

②市郡規模別

表5-2

	a	b	c	d	e	わからない	総数
14大都市	154	29	82	8	13	34	320
(%)	48.1	9.1	25.6	2.5	4.1	10.6	
その他の市	351	58	227	27	32	80	775
(%)	45.3	7.5	29.3	3.5	4.1	10.3	
町・村	116	29	84	5	19	40	293
(%)	39.6	9.9	28.7	1.7	6.5	13.7	

図5-2 児童手当と国民負担(市郡規模別)



③性別

表5-3

	a	b	c	d	e	わからない	総数
男性	288	68	189	24	22	63	654
(%)	44	10.4	28.9	3.7	3.4	9.6	100
女性	333	48	204	16	42	91	734
(%)	45.4	6.5	27.8	2.2	5.7	12.4	100

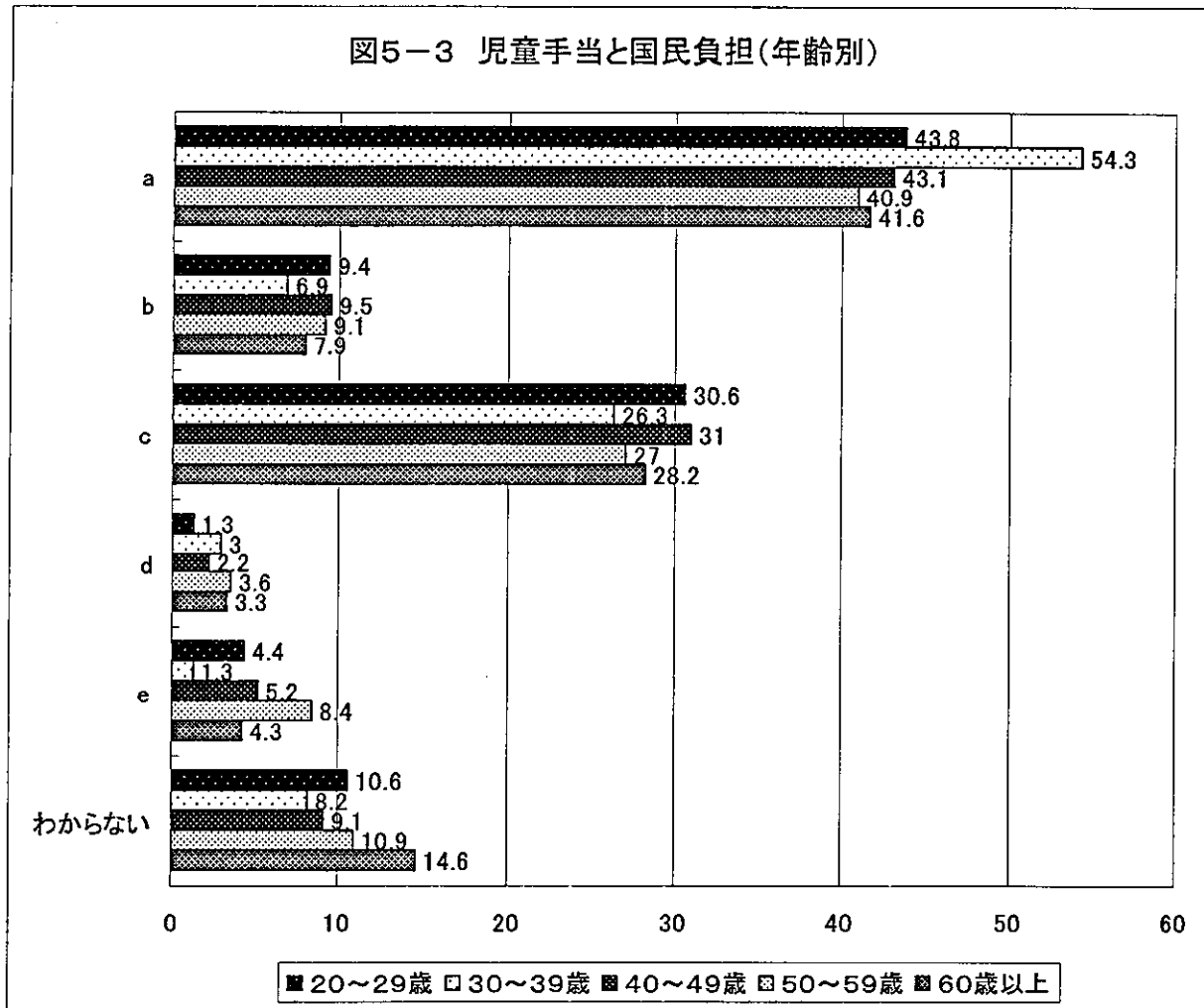
④年齢別

表5-4

	a	b	c	d	e	わからない	総数
20~29歳	70	15	49	2	7	17	160
(%)	43.8	9.4	30.6	1.3	4.4	10.6	100
30~39歳	165	21	80	9	4	25	304
(%)	54.3	6.9	26.3	3	1.3	8.2	100
40~49歳	100	22	72	5	12	21	232
(%)	43.1	9.5	31	2.2	5.2	9.1	100
50~59歳	112	25	74	10	23	30	274

(%)	40.9	9.1	27	3.6	8.4	10.9	100
60歳以上	174	33	118	14	18	61	418
(%)	41.6	7.9	28.2	3.3	4.3	14.6	100

図5-3 児童手当と国民負担(年齢別)



⑤年齢・性別

表5-5

男性	a	b	c	d	e	わからない	総数
20~29歳	27	11	22	0	2	4	66
(%)	40.9	16.7	33.3	0	3	6.1	100
30~39歳	63	12	38	4	1	13	131
(%)	48.1	9.2	29	3.1	0.8	9.9	100
40~49歳	45	9	32	3	2	9	100
(%)	45	9	32	3	2	9	100
50~59歳	46	14	32	6	10	11	119
(%)	38.7	11.8	26.9	5	8.4	9.2	100
60歳以上	107	22	65	11	7	26	238
(%)	45	9.2	27.3	4.6	2.9	10.9	100
女性	a	b	c	d	e	わからない	総数
20~29歳	43	4	27	2	5	13	94
(%)	45.7	4.3	28.7	2.1	5.3	13.8	100