

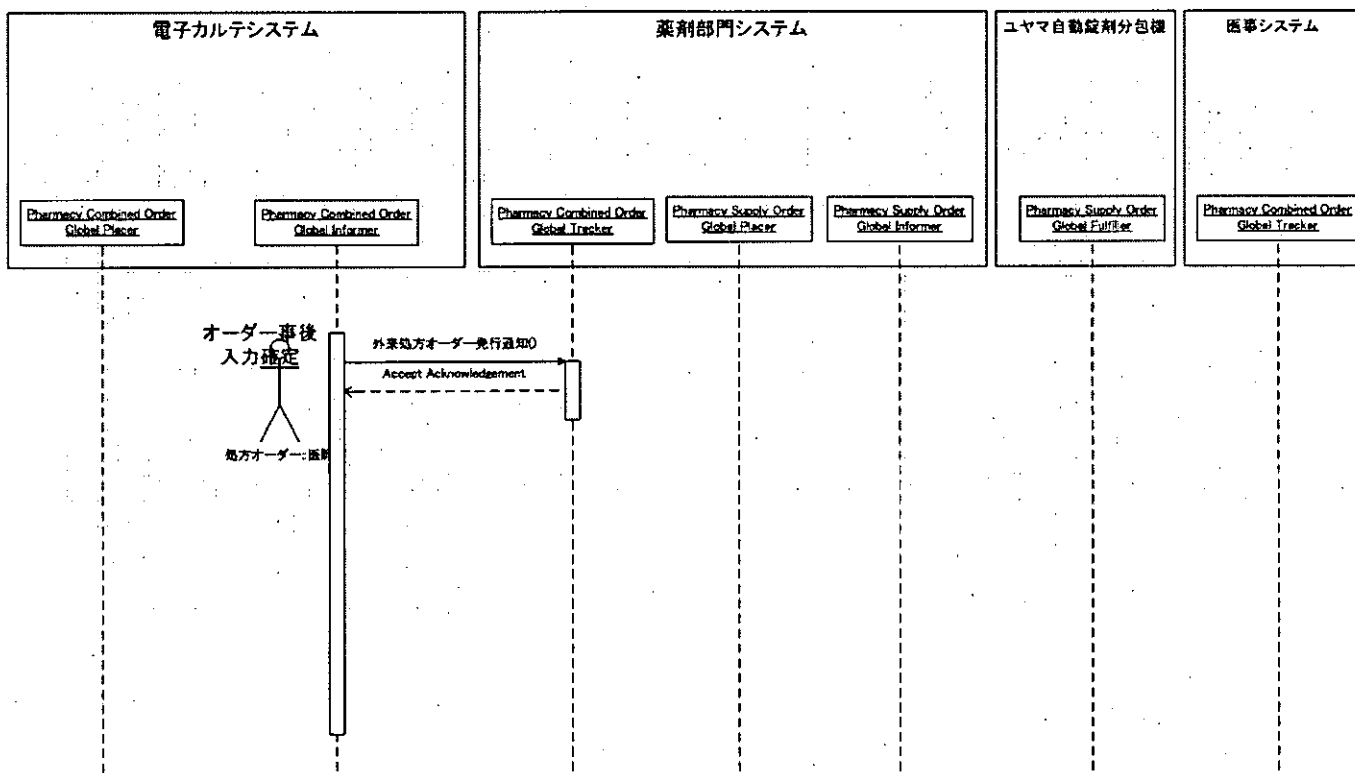
外来事後入力(保留)

現行の処方区分：外来院内(締切時間前)・外来院内(締切時間後)・外来院外(締切時間前)・外来院外(締切時間後)

※ 特殊メニューで会計なし+印刷なしを選択の場合

医師が電子カルテにおいて、外来処方オーダーの事後入力をし、確定操作を行うと、外来処方オーダー発行通知が薬剤部門システムへ送信される(PORX_IN131050JP01)。

(確認：外来院内(締切時間後)をこのユースケースと同じ扱いにするか?→保留)

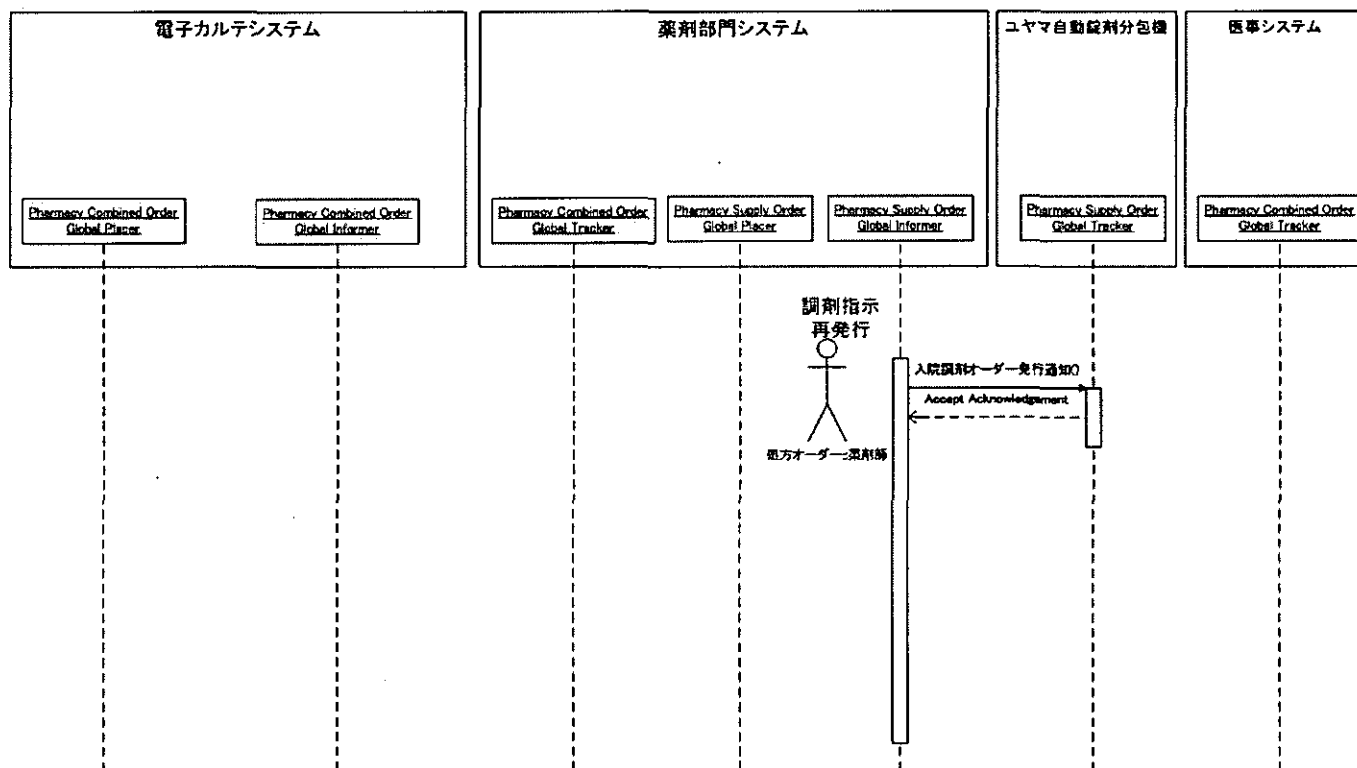


入院調剤指示再発行

現行の処方区分：なし

薬剤師が薬剤部門システムにおいて、調剤指示発行後の処方オーダー一覧より、再発行を行なう処方オーダーを選択後、再発行操作を行うと、入院調剤オーダー発行通知がユヤマシステムへ送信される(PORX_IN221050JP01)。

(確認：再発行メッセージは通知メッセージと考えてよいか？→保留)



外来調剤指示再発行

現行の処方区分：なし

薬剤師が薬剤部門システムにおいて、調剤指示発行後の処方オーダー一覧より、再発行を行なう処方オーダーを選択後、再発行操作を行うと、外来調剤オーダー発行通知がユヤマシステムへ送信される(PORX_IN121050JP01)。

(確認：再発行メッセージは通知メッセージと考えてよいか？→保留)

1.2. インタラクションリスト

(1) 入院処方オーダー発行依頼 Deferred

Institutional Combined Order Activate, Fulfillment Request Deferred (PORX_IN231010JP01)

Sending Application Role:	Pharmacy Combined Order Global Placer	(PORX_AR082010JP01)
Receiving Application Role:	Pharmacy Combined Order Global Fulfiller	(PORX_AR082020JP01)
Trigger Event:	Pharmacy Combined Order Activate, Fulfillment Request Deferred	(PORX_TE031010JP01)
Message Type:	Institutional Combined Request, Activate	(PORX_MT232000JP01)

このインタラクションが使用されるストーリーボード

- 入院新規（定期）
 - 電子カルテ→薬剤部門システム
- 入院調剤指示発行前修正
 - 電子カルテ→薬剤部門システム

(2) 入院処方オーダー発行依頼 Immediate

Institutional Combined Order Activate, Fulfillment Request Immediate (PORX_IN231020JP01)

Sending Application Role:	Pharmacy Combined Order Global Placer	(PORX_AR082010JP01)
Receiving Application Role:	Pharmacy Combined Order Global Fulfiller	(PORX_AR082020JP01)
Trigger Event:	Pharmacy Combined Order Activate, Fulfillment Request Immediate	(PORX_TE031020JP01)
Message Type:	Institutional Combined Request, Activate	(PORX_MT232000JP01)

このインタラクションが使用されるストーリーボード

- 入院新規（即時発行）
 - 電子カルテ→薬剤部門システム
- 入院新規（時間外）
 - 電子カルテ→薬剤部門システム
- 入院調剤指示発行後修正
 - 電子カルテ→薬剤部門システム

(3) 入院処方オーダー削除依頼

Institutional Combined Order Abort, Fulfillment Request (PORX_IN231220JP01)

Sending Application Role:	Pharmacy Combined Order Global Placer	(PORX_AR082010JP01)
Receiving Application Role:	Pharmacy Combined Order Global Fulfiller	(PORX_AR082020JP01)
Trigger Event:	Pharmacy Combined Order Abort, Fulfillment Request	(PORX_TE031220JP01)
Message Type:	Act Generic Status – Order	(COMT_MT001101)

このインタラクションが使用されるストーリーボード

- 入院調剤指示発行前修正

- 電子カルテ→薬剤部門システム
- 入院調剤指示発行前削除
 - 電子カルテ→薬剤部門システム

(4) 外来処方オーダー発行依頼

Community Combined Order Activate, Fulfillment Request (PORX_IN131020JP01)

Sending Application Role:	Pharmacy Combined Order Global Placer	(PORX_AR082010JP01)
Receiving Application Role:	Pharmacy Combined Order Global Fulfiller	(PORX_AR082020JP01)
Trigger Event:	Pharmacy Combined Order Activate, Fulfillment Request	(PORX_TE031020JP01)
Message Type:	Institutional Combined Request, Activate	(PORX_MT132000JP01)

このインタラクションが使用されるストーリーボード

- 外来院内新規（締切時間前）
 - 電子カルテ→薬剤部門システム
- 外来院内修正
 - 電子カルテ→薬剤部門システム

(5) 外来処方オーダー削除依頼

Community Combined Order Abort, Fulfillment Request (PORX_IN131220JP01)

Sending Application Role:	Pharmacy Combined Order Global Placer	(PORX_AR082010JP01)
Receiving Application Role:	Pharmacy Combined Order Global Fulfiller	(PORX_AR082020JP01)
Trigger Event:	Pharmacy Combined Order Abort, Fulfillment Request	(PORX_TE031220JP01)
Message Type:	Act Generic Status – Order	(COMT_MT001101)

このインタラクションが使用されるストーリーボード

(6) 入院処方オーダー発行情報

Institutional Combined Order Activate, Notification (PORX_IN231050JP01)

Sending Application Role:	Pharmacy Combined Order Global Informer	(PORX_AR082040JP01)
Receiving Application Role:	Pharmacy Combined Order Global Tracker	(PORX_AR082050JP01)
Trigger Event:	Pharmacy Combined Order Activate, Fulfillment Request	(PORX_TE031020)
Message Type:	Institutional Combined Request, Activate	(PORX_MT232000JP01)

このインタラクションが使用されるストーリーボード

- 入院新規（定期）
 - 電子カルテ→医事システム
- 入院新規（即時発行）
 - 電子カルテ→医事システム
- 入院新規（時間外）

- 電子カルテ→医事システム
- 入院調剤指示発行後修正
 - 電子カルテ→薬剤部門システム
- 入院事後入力
 - 電子カルテ→薬剤部門システム

(7) 入院処方オーダー削除通知

Institutional Combined Order Abort, Notification (PORX_IN231250JP01)

Sending Application Role:	Pharmacy Combined Order Global Informer	(PORX_AR082040JP01)
Receiving Application Role:	Pharmacy Combined Order Global Tracker	(PORX_AR082050JP01)
Trigger Event:	Pharmacy Combined Order Abort, Fulfillment Request	(PORX_TE031220JP01)
Message Type:	Act Generic Status – Order	(COMT_MT001101)

このインタラクションを使用するストーリーボード

- 入院調剤指示発行前修正
 - 薬剤部門システム→電子カルテ
- 入院調剤指示発行後修正
 - 薬剤部門システム→電子カルテ
- 入院調剤指示発行前削除
 - 薬剤部門システム→電子カルテ
- 入院調剤指示発行後削除
 - 薬剤部門システム→電子カルテ

(8) 外来処方オーダー発行通知

Community Combined Order Activate, Notification (PORX_IN131050JP01)

Sending Application Role:	Pharmacy Combined Order Global Informer	(PORX_AR082040JP01)
Receiving Application Role:	Pharmacy Combined Order Global Tracker	(PORX_AR082050JP01)
Trigger Event:	Pharmacy Combined Order Activate, Fulfillment Request	(PORX_TE031020)
Message Type:	Community Combined Request, Activate	(PORX_MT132000JP01)

このインタラクションが使用されるユースケース

- 外来院外新規
 - 電子カルテ→薬剤部門システム
 - 電子カルテ→医事システム
- 外来院外修正
 - 電子カルテ→薬剤部門システム
 - 電子カルテ→医事システム
- 外来院内新規（締切時間前）
 - 電子カルテ→医事システム

- 外来院内修正
 - 電子カルテ→医事システム
- 外来事後入力
 - 電子カルテ→薬剤部門システム

(9) 外来処方オーダー削除通知

Community Combined Order Abort, Notification (PORX_IN131250JP01)

Sending Application Role:	Pharmacy Combined Order Global Informer	(PORX_AR082040JP01)
Receiving Application Role:	Pharmacy Combined Order Global Tracker	(PORX_AR082050JP01)
Trigger Event:	Pharmacy Combined Order Abort, Fulfillment Request	(PORX_TE031220JP01)
Message Type:	Act Generic Status – Order	(COMT_MT001101)

このインタラクションが使用されるストーリーボード

- 外来院外修正
 - 電子カルテ→薬剤部門システム
 - 電子カルテ→医事システム
- 外来院外削除
 - 電子カルテ→薬剤部門システム
 - 電子カルテ→医事システム
- 外来院内修正
 - 薬剤部門システム→電子カルテ
- 外来院内削除
 - 薬剤部門システム→電子カルテ

(10) 入院調剤オーダー発行依頼

Institutional Combined Order Activate, Fulfillment Request (PORX_IN221020JP01)

Sending Application Role:	Pharmacy Supply Order Global Placer	(PORX_AR072010JP01)
Receiving Application Role:	Pharmacy Supply Order Global Fulfiller	(PORX_AR072020JP01)
Trigger Event:	Pharmacy Supply Order Activate, Fulfillment Request	(PORX_TE021020JP01)
Message Type:	Institutional Supply Request, Activate	(PORX_MT222000JP01)

このインタラクションが使用されるストーリーボード

- 入院新規（定期）
 - 薬剤部門システム→ユヤマシステム
- 入院新規（即時発行）
 - 薬剤部門システム→ユヤマシステム
- 入院新規（時間外）
 - 薬剤部門システム→ユヤマシステム
- 入院調剤指示発行後修正

- 薬剤部門システム→ユヤマシステム

(11) 入院調剤オーダー削除依頼

Institutional Supply Order Abort, Fulfillment Request (PORX_IN221220JP01)

Sending Application Role:	Pharmacy Supply Order Global Placer	(PORX_AR072010JP01)
Receiving Application Role:	Pharmacy Supply Order Global Fulfiller	(PORX_AR072020JP01)
Trigger Event:	Pharmacy Supply Order Abort, Fulfillment Request	(PORX_TE021220JP01)
Message Type:	Act Generic Status – Order	(COMT_MT001101)

このインタラクションが使用されるストーリーボード

- 入院調剤指示発行後修正
 - 薬剤部門システム→ユヤマシステム
- 入院調剤指示発行後削除
 - 薬剤部門システム→ユヤマシステム

(12) 外来調剤オーダー発行依頼

Community Supply Order Activate, Fulfillment Request (PORX_IN121020JP01)

Sending Application Role:	Pharmacy Supply Order Global Placer	(PORX_AR072010JP01)
Receiving Application Role:	Pharmacy Supply Order Global Fulfiller	(PORX_AR072020JP01)
Trigger Event:	Pharmacy Supply Order Activate, Fulfillment Request	(PORX_TE021020JP01)
Message Type:	Institutional Supply Request, Activate	(PORX_MT122000JP01)

このインタラクションが使用されるストーリーボード

- 外来院内新規（締切時間）
 - 薬剤部門システム→ユヤマシステム
- 外来院内修正
 - 薬剤部門システム→ユヤマシステム

(13) 外来調剤オーダー削除依頼

Community Supply Order Abort, Fulfillment Request (PORX_IN121220JP01)

Sending Application Role:	Pharmacy Supply Order Global Placer	(PORX_AR072010JP01)
Receiving Application Role:	Pharmacy Supply Order Global Fulfiller	(PORX_AR072020JP01)
Trigger Event:	Pharmacy Supply Order Abort, Fulfillment Request	(PORX_TE021220JP01)
Message Type:	Act Generic Status – Order	(COMT_MT001101)

このインタラクションが使用されるストーリーボード

- 外来院内修正
 - 薬剤部門システム→ユヤマシステム
- 外来院内削除

- 薬剤部門システム→ユヤマシステム

(14) 入院調剤オーダー発行通知

Institutional Supply Order Activate, Notification (PORX_IN221050JP01)

Sending Application Role:	Pharmacy Supply Order Global Informer	(PORX_AR072040JP01)
Receiving Application Role:	Pharmacy Supply Order Global Tracker	(PORX_AR072050JP01)
Trigger Event:	Pharmacy Supply Order Activate, Fulfillment Request	(PORX_TE021020)
Message Type:	Institutional Supply Request, Activate	(PORX_MT222000JP01)

このインタラクションが使用されるストーリーボード

- 入院新規（定期）
 - 薬剤部門システム→電子カルテ
- 入院新規（即時発行）
 - 薬剤部門システム→電子カルテ
- 入院新規（時間外）
 - 薬剤部門システム→電子カルテ
- 入院調剤指示発行後修正
 - 薬剤部門システム→電子カルテ

(15) 入院調剤オーダー削除通知

Institutional Supply Order Abort, Notification (PORX_IN221250JP01)

Sending Application Role:	Pharmacy Supply Order Global Informer	(PORX_AR072040JP01)
Receiving Application Role:	Pharmacy Supply Order Global Tracker	(PORX_AR072050JP01)
Trigger Event:	Pharmacy Supply Order Abort, Fulfillment Request	(PORX_TE021220JP01)
Message Type:	Act Generic Status – Order	(COMT_MT001101)

このインタラクションを使用するストーリーボード

- 入院調剤指示発行後修正
 - ユヤマシステム→薬剤部門システム
- 入院調剤指示発行後削除
 - ユヤマシステム→薬剤部門システム

(16) 外来調剤オーダー発行通知

Community Supply Order Activate, Notification (PORX_IN121050JP01)

Sending Application Role:	Pharmacy Supply Order Global Informer	(PORX_AR072040JP01)
Receiving Application Role:	Pharmacy Supply Order Global Tracker	(PORX_AR072050JP01)
Trigger Event:	Pharmacy Supply Order Activate, Fulfillment Request	(PORX_TE021020)
Message Type:	Community Supply Request, Activate	(PORX_MT122000JP01)

このインタラクションが使用されるユースケース

- 外来院内新規（締切時間前）
 - 薬剤部門システム→電子カルテ
- 外来院内修正
 - 薬剤部門システム→電子カルテ

(17) 外来調剤オーダー削除通知

Community Supply Order Abort, Notification (PORX_IN121250JP01)

Sending Application Role:	Pharmacy Supply Order Global Informer	(PORX_AR072040JP01)
Receiving Application Role:	Pharmacy Supply Order Global Tracker	(PORX_AR072050JP01)
Trigger Event:	Pharmacy Supply Order Abort, Fulfillment Request	(PORX_TE021220JP01)
Message Type:	Act Generic Status – Order	(COMT_MT001101)

このインタラクションが使用されるストーリーボード

- 外来院内修正
 - ユヤマシステム→薬剤部門システム
- 外来院内削除
 - ユヤマシステム→薬剤部門システム

(参考) インタラクション ID 付け規則

Community Combined Order Activate, Fulfillment Request	131000 + 20
Institutional Combined Order New, Notification	231300 + 50
Institutional Combined Order Activate, Fulfillment Request deferred	231000 + 10
Institutional Combined Order Activate, Fulfillment Request immediate	231000 + 20
Institutional Combined Order Activate, Notification	231000 + 50
Institutional Combined Order Revise, Fulfillment Request	231100 + 20
Institutional Combined Order Revise, Notification	231100 + 50
Institutional Combined Order Abort, Fulfillment Request	231200 + 20
Institutional Combined Order Abort, Notification	231200 + 50

厚生労働科学研究費補助金（医療技術評価総合研究事業）
分担研究報告書

HL7 バージョン 3 処方オーダーメッセージの開発
添付資料 2

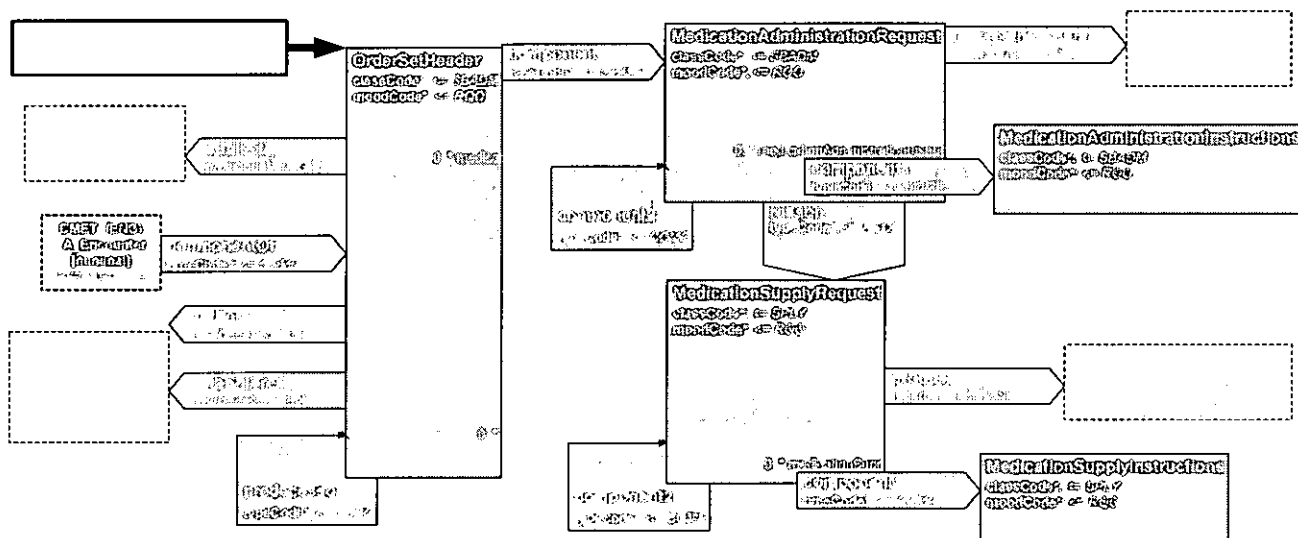
処方オーダーメッセージマッピング設計書

処方オーダーメッセージマッピング設計書

1. R-MIM

1.1. 処方オーダー

- 入院処方オーダーRMIM: Institutional Combined Request (PORX_RM232000JP01)
 - Message Type: Institutional Combined Request, Activate (PORX_MT232000JP01)



主な構成要素

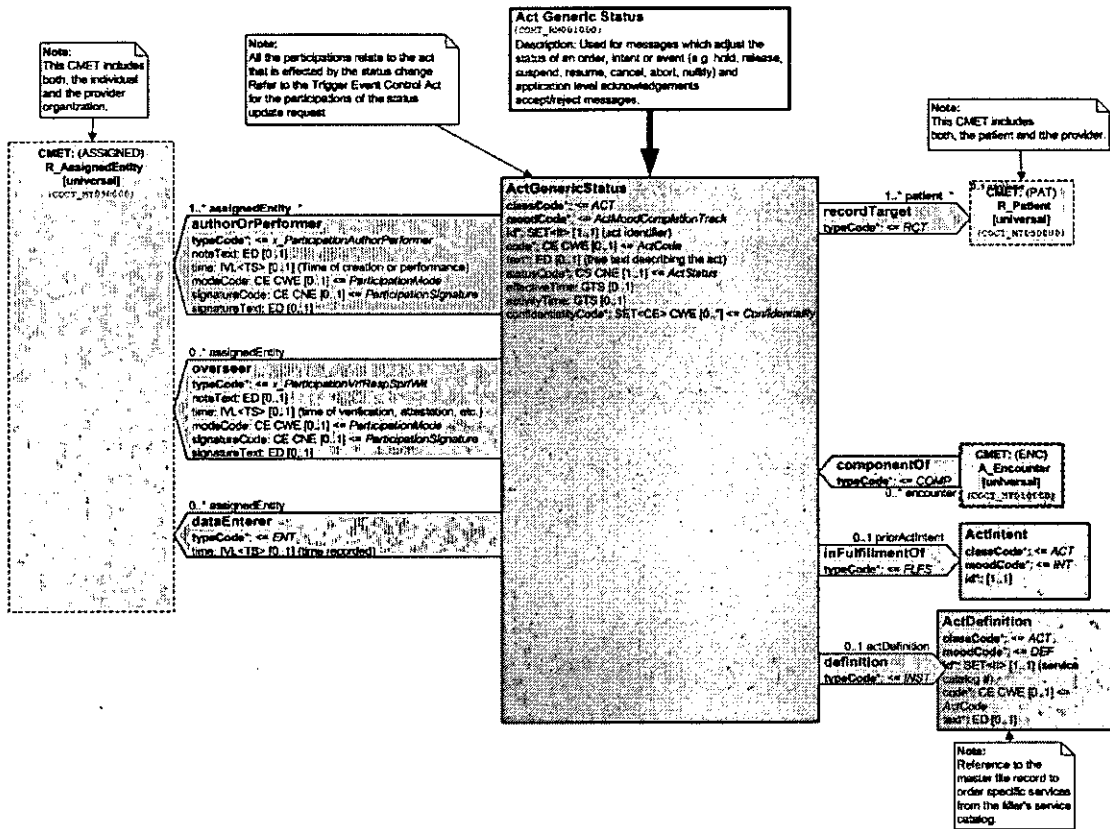
- OrderSetHeader: 処方箋オーダーのヘッダ情報
 - MedicationAdministrationRequest: 処方箋の1項目の投薬情報を表す
 - MedicationSupplyRequest: 処方箋の1項目の薬剤供給の1項目を表す
 - CMET: R_Patient [identified/confirmable]: 患者
 - CMET: R_AssignedPerson [identified/confirmable]: 作成医師・代行入力者
 - CMET: A_Encounter [universal]: 診療科の情報
 - CMET: R_MaterialMedProduct [universal]: オーダーされた薬剤情報
 - CMET: R_MaterialMedProductPackage [universal]: 供給される薬剤情報
- 外来処方オーダーRMIM: Community Combined Request (PORX_RM132000JP01)
 - Message Type: Community Combined Request, Activate (PORX_MT132000JP01)
 - ※ Community R-MIM も Institutional R-MIM と同じ。
 - 入院調剤オーダーRMIM: Institutional Supply Request (PORX_RM222000JP01)
 - Message Type: Institutional Supply Request, Activate (PORX_MT222000JP01)

- 外来調剤オーダーRMIM: Community Supply Request (PORX_RM122000JP01)
 - Message Type: Community Supply Request, Activate (PORX_MT122000JP01)

1.2. Act Generic Status

- RMIM: Act Generic Status (COMT_RM001000)
 - Message Type: Act Generic Status – Order (COMT_MT001101)

オーダーが削除された(Normal→Abort)という状態変化を通知するメッセージ。



2. マッピング

2.1. 電子カルテ→薬局メッセージ (現行システムの ORDERCTR 関連 DB)

新処方システムのために、現行システムで使用されている項目から、不要項目の洗い出しを行なったものに対し、HL7 V3 処方オーダーメッセージにマッピングした。青(確認項目)、黄色(要検討項目)。

患者情報・患者保険情報

項目番号	項目名	マッピング
ORDERCTL_2 ORDERYAK_1 ORDERYOH_27 ORDERSIJ_10	患者番号	CMET:R_patient.patient.id
ORDERCTL_3 ORDERYAK_2	入外区分	CMET:A_Encounter.Encounter.code (CE) 外来: AMB(ambulatory encounter) 入院: IMP(inpatient encounter) ※メッセージインタラクション、メッセージタイプも異なる
ORDERCTL_4 ORDERYAK_3	科コード	CMET:A_Encounter の Encounter と responsibleParty で関連する CMET:R_AssignedOrganization.id.extention 入院：入院している診療科 外来：実際にオーダーを出した診療科 入院中外来：入院として扱う オーダーを出した診療科は、オーダーの作成医師の所属情報として、 医師情報として表現（医師情報参照）。 病棟や診察室という情報は、診察が行なわれた場所なので、 Encounter の ServiceDeliveryLocation 情報として表現。
ORDERCTL_5 ORDERYAK_4	病棟コード	CMET:A_Encounter.Encounter.location.ServiceDeliveryLocation. id 入院の場合、病棟
ORDERCTL_23	患者氏名 (漢字)	CMET:R_Patient.patient.person.name use="IDE" 姓、名は分ける。
ORDERCTL_24	患者氏名 (カナ)	CMET:R_Patient.patient.person.name use="SYL" 姓、名は分ける。
ORDERCTL_25	生年月日	CMET:R_Patient.patient.person.birthTime
ORDERCTL_26	性別	CMET:R_Patient.patient.person.administrativeGenderCode (CE)
ORDERCTL_27	部署名称	外来：診療科名称 → CMET: R_AssignedOrgnaization.AssignedOrganization.Organization.na me 入院：病棟名称 → CMET: E_Place.Place.name
INSURANCE_4	保険 ID	保険種別（社会保険、国保、老人、・・・） 以下、主保険、公費 1、公費 2 の 3 オカレンス

		CMET:R_CoveredParty.PolicyOrAccount.code (CE) 後述の「健康保険情報の表現について」を参照
INSURANCE_5	法制コード	保険種別よりさらに細かな分類 政府管掌船員保険・日雇保険・組合保険・・・? CMET:R_CoveredParty.PolicyOrAccount.code (CE) 上の保険 ID と同じポキャブラリドメインとして定義（ポキャブラリドメインの階層構造を利用）。 後述の「健康保険情報の表現について」を参照
INSURANCE_11	給付割合 (外来)	国庫負担割合 CMET:R_CoveredParty に InvoiceElementDetail を追加。 InvoiceElementDetail.factorNumber 後述の「健康保険情報の表現について」を参照
INSURANCE_13	保険者コード	CMET:R_CoveredParty.PolicyHolder.id 後述の「健康保険情報の表現について」を参照
INSURANCE_15	被保険者記号 (漢字)	CMET:R_CoveredParty.PolicyHolder.id 後述の「健康保険情報の表現について」を参照
INSURANCE_17	被保険者番号 (漢字)	CMET:R_CoveredParty.CoveredParty.id 後述の「健康保険情報の表現について」を参照

医師情報 (入力者情報含む)

項目番号	項目名	マッピング
ORDERCTL_14	入力者ユーザ ID	CMET:R_AssignedPerson.assignedPerson.id (participationType="AUT")
ORDERCTL_15	入力医師コード	CMET:R_AssignedPerson.assignedPerson.id (participationType="AUT")
ORDERCTL_16	入力医師名称	CMET:R_AssignedPerson.assignedPerson.person.name (participationType="AUT") use="IDE"
ORDERCTL_17	代行入力医師コード	CMET:R_AssignedPerson.assignedPerson.id (participationType="ENT")
ORDERCTL_18	代行入力医師名称	CMET:R_AssignedPerson.assignedPerson.person.name (participationType="ENT")
ORDERCTL_34	入力 PC のホスト名(ID)	TransmissionWrapper 中の Message.sender.device.name (または id)

注:入力医師を常にオーダーの Author、つまり、この処方箋の内容に責任を持つ人と考え Participation (AUT) で表現する。代行入力があった場合にのみ、代行入力医師情報を Participation(ENT)で付与する。

オーダー情報

項目番号	項目名	マッピング
ORDERCTL_1	削除フラグ	不要 (後述のオーダーの修正と削除について参照)
ORDERCTL_6 ORDERYAK_5 ORDERYOH_1 ORDERSIJ_1	処方日	PrescriptionHeader.author.time 最初のオーダー指示日。 現行では修正後も変わらないが、修正オーダーの PrescriptionHeader.author.time には、修正オーダーの作成日時が入るべきであり、処方日は、修正元メッセージの author.participation で表現される。 後述の「オーダーの修正・削除について」を参照。 また、現行では、事後入力の際も、入力日になっているが、新システムでは、過去のオーダー指示日になるべき。 (注)処方箋の処方日は、修正された日があらたな処方日になるべきではないか。
ORDERCTL_7 ORDERYAK_6 ORDERYOH_2 ORDERSIJ_2	オーダーNo	PrescriptionHeader.id
ORDERCTL_8 ORDERYAK_7 ORDERYOH_3 ORDERSIJ_3	修正回数	PrescriptionHeader.predecessor で前のバージョンとのリンクを表現 (後述のオーダーの修正と削除について参照) 他に表現する方法はないか?ユヤマ向けメッセージでホスト番号 (修番) に必要なため。 PrescriptionHeader.id でバージョンをあらわす ID を持たせるか、もしくはオーダーID の形式を修正回数がかかるようにするか。
ORDERCTL_9	修正日	PrescriptionHeader.predecessor で前のバージョンとのリンクを表現 (後述のオーダーの修正と削除について参照)
ORDERCTL_10	修正最新レコードF	PrescriptionHeader.predecessor で前のバージョンとのリンクを表現 (後述のオーダーの修正と削除について参照)
ORDERCTL_11	会計登録サイン	会計あり+印刷あり (会計+ユヤマ) 会計なし+印刷なし システムトラブル時の手書きオーダーを後から入力する際に「会計なし+印刷なし」を選択する 処方通知メッセージを使って別メッセージタイプとして扱う (インタラクション説明参照)。
ORDERCTL_12	処方区分 (外来、定期、臨時通常、・・・)	PrescriptionHeader.code (CD) (後述の「処方区分について」を参照)

	時間外)	
ORDERCTL_13	薬剤情報提供の有無 (薬品名あり+効能等あり、薬品名あり+効能等なし、薬品名なし+効能等あり、薬品名なし+効能等なし)	病名を告知したくない場合などに、薬品名や効能を薬袋に印刷するかどうかの指示 薬品名なしまたは効能等なしの場合のみ、MedicationSupplyInstruction.code (CD)に、薬品名非記載、効能非記載のそれぞれに対応するコードとして表現。
ORDERCTL_19	院内院外区分	MedicationSupply.performer (CMET:R_AssigningOrganization) が存在する場合は院内。(処方マスタ参照) R_AssigningOrganization で院内薬局に対応するOrganizationを指定。 Application Role で区別すべき。 Locationとしてdestination 院外というOIDを付ける。NULLのUNKNOWN
ORDERCTL_22	処方箋印刷済み区分	処方箋が薬局で発行されたかどうか 未発行の状態だとロック解除依頼なしに修正できる制御情報のため、メッセージ中に表現すべきではない。
ORDERCTL_28	服用開始日	外来院内のみ。一つの処方箋に含まれるすべてのRpの服用開始日は共通という前提だが、各MedicationAdministrationRequestは、それぞれ服用開始日をeffectiveTimeに持つ。
ORDERCTL_29	薬待ち番号	MedicationSupplyRequest.id MedicationSupplyに付与するIDと考える。 処方箋単位で番号を振る。処方箋に含まれるすべてのMedicationSupplyに同じIDを振ってもよいか。
ORDERCTL_30	タイムスタンプ	メッセージ送信日 TransmissionWrapper.Message.creationTime あるいは PrescriptionHeader.availabilityTime オーダー登録(現システムではデータベースへの書き込み)日。修正時には、修正オーダーが書き込まれた時刻。
ORDERCTL_31	会計締切りサイン	制御情報のためメッセージ中に表現すべきか? すべきでない。
ORDERCTL_32	処方 Do 区分	PrescriptionHeaderに、前の処方オーダーとの関連をActRelationship(Has previous instance)で付ける。 ActRelationship(Succeed)を使わないのは、更新と区別するため。

		クライアントで管理すべき情報でオーダーメッセージには必要ないのではないか？
ORDERCTL_35	薬剤情報提供料加算有無（加算しない・加算する・null）	ORDERCTL_13 に統一。
ORDERCTL_36	服用開始区分（朝・昼・夜）	入院時に必要。テキストではだめ。 服用開始日と組み合わせて EIVL 型で朝(ICM)、昼(ICD)、夜(ICV)は表現可能だが、IVL<TS>と EIVL とを GTS として扱う必要があり難しい。 AdministrationInstructions.code(CD)でコード化値として指定。
ORDERCTL_37	処方箋番号	PrescriptionHeader.id
ORDERCTL_38	修正依頼指示	薬局のモニタより更新制御情報のためメッセージ中に表現すべきではない。
ORDERCTL_39	一包化サイン	MedicationSupplyInstructions.code (CD) オーダー単位の指示。各 Supply につけるか？ 人が見るか、機械が見るか
ORDERCTL_40	処方箋印刷時間	定期処方：ユヤマに送信した時間 ユヤマ宛てオーダーメッセージの TrasmisionWrapper の Message.creationTime にて、メッセージの作成時間として表現
新規追加	容器数	外用薬等で使用する容器数量（処方箋、医事連動に反映する項目） 処方用量とマスタの設定で決まる。 オーダー単位ではなく薬剤毎の情報ではないのか？ →基本的には用法単位に決まるものだが、Mix 指示が出ているときには、オーダー全体で容器数を計算する必要があるため、オーダー単位で決まるものである。 後述「容器数について」参照。オーダーで入れるべき情報ではない。

オーダー薬剤情報

項目番号	項目名	マッピング
ORDERYAK_8 ORDERYOH_4 ORDERSIJ_4	剤 No.	Rp の Act-component 階層を作るかどうかで異なる。作らない場合は、MedicationAdministrationRequest.id で。作る場合は PrescriptionHeader と MedicationAdministrationRequest をつなぐ ActRelationship(comp)の sequenceNumber。
ORDERYAK_9 ORDERYOH_5 ORDERSIJ_5	剤内シーケンス	各 MedicationAdministrationRequest は、id 属性(SET<II>)に、Rp 番号とシーケンス番号の 2 つを持つ。 Rp の Act-component 階層を作る場合、MedicationAdministrationRequest 同士をつなぐ ActRelationship(comp)の sequenceNumber。
ORDERYAK_10	薬品コード	CMET MaterialMedProduct の Medicine.code (CE)
ORDERYAK_11	薬品名称漢字	CMET MaterialMedProduct の Medicine.code.displayName) もしくは、CMET MaterialMedProduct の Medicine に name 属性を追加。 現行の処方メッセージでは、Medicine.code.displayName で表現するとなっている。しかし、薬剤にはコードは同じでも別称を持つものがあるため、name 属性で表現したほうがよい。実際に送られるものは 1 つであったとしても。
ORDERYAK_12	処方数量	内服：1 日量 外用：全量 頓服：1 回量 後述の「処方数量について」を参照
ORDERYAK_13	単位区分（薬価・力価・包装）	それぞれの単位を別々に書く。 下の単位コード参照。
ORDERYAK_14	単位コード	薬価：Medicine.quantity.unit (CS) 力価：IngredientStrength.quantity(RTO<PQ,PQ>)の分子の PQ の unit (CS)。 包装：PackOf.quantity.unit(RTO<PQ,PQ>)の分子の PQ の unit (CS)。 実際に使われているのは薬価のみ。
ORDERYAK_16	薬品区分	西洋薬、約束親（セット処方）、約束子（セット処方） 約束親： CMET: MaterialMedProduct.OrderdMedicine.Medicine が、