

## 質問7. 診療材料費の計算

質問7-1. 診療材料費のうち、患者さんに直課できるものと、各部署へ直課または配賦するものの割合はどれくらいですか。

- (1) 75%以上は患者さんに直課できる
- (2) 50~74%は患者さんに直課できる
- (3) 25~49%は患者さんに直課できる
- (4) ~24%は患者さんに直課できる

質問7-2. 患者さんへの直課はどの方法で対応が可能ですか。

- (1) 第1推奨：物流システムによる患者別消費データを用いて患者さんに直課
- (2) 第2推奨：医事会計システム（レセコン）による患者別消費データを用いて患者さんに直課

質問7-3. 各部署への直課または配賦はどの方法で対応が可能ですか。

- (1) 第1推奨：消費量を直接把握し、各部署に直課
- (2) 第2推奨：払出量把握と定数管理などにより消費量を把握し、各部署に直課
- (3) 第3推奨：払出量を消費量と推定し、各部署に直課
- (4) 第4推奨：原価総額を収益比率で各部署に配賦

## 質問8. 医療用消耗備品費の計算

- (1) 第1推奨：消費量を直接把握し、各部署に直課
- (2) 第2推奨：払出量把握と定数管理などにより消費量を把握し、各部署に直課
- (3) 第3推奨：払出量を消費量と推定し、各部署に直課
- (4) 第4推奨：原価総額を収益比率で各部署に配賦

## 質問9. 賃借料の計算

質問9-1. 賃借料（医療用設備機器）の計算

- (1) 第1推奨：財務データを各部署に直課
- (2) 第2推奨：財務データを請求総額比率で各部署に配賦

(3) 第3推奨：財務データを患者数比率で各部署に配賦

(4) 該当しない

#### 質問9-2. 賃借料（建物）の計算

(1) 第1推奨：財務データを面積比率で各部署に配賦

(2) 第2推奨：財務データを患者数+職員数比率で各部署に配賦（患者、職員の重み付けの方法は問いません）

(3) 第3推奨：財務データを職員数比率で各部署に配布

(4) 該当しない

#### 質問9-3. 賃借料（土地）の計算

(1) 第1推奨：財務データを面積比率で各部署に配賦

(2) 第2推奨：財務データを患者数+職員数比率で各部署に配賦（患者、職員の重み付けの方法は問いません）

(3) 第3推奨：財務データを職員数比率で各部署に配布

(4) 該当しない

#### 質問9-4. 賃借料（その他）の計算

(1) 第1推奨：財務データを各部署に直課

(2) 第2推奨：財務データを請求総額比率で各部署に配賦

(3) 第3推奨：財務データを患者数比率で各部署に配賦

(4) 該当しない

#### 質問10. 福利厚生費の計算

(1) 第1推奨：財務データを各部署に直課

(2) 第2推奨：財務データを職員数比率で各部署に配賦

#### 質問11. 旅費交通費の計算

(1) 第1推奨：財務データを各部署に直課

(2) 第2推奨：財務データを職員数比率で各部署に配賦

#### 質問12. 職員被服費の計算

- (1) 第1推奨：財務データを各部署に直課
- (2) 第2推奨：財務データを職員数比率で各部署に配賦

質問13. 通信費の計算

- (1) 第1推奨：財務データを各部署に直課
- (2) 第2推奨：財務データを職員数比率で各部署に配賦

質問14. 車両費の計算

- (1) 第1推奨：財務データを各部署に直課
- (2) 第2推奨：財務データを職員数比率で各部署に配賦

質問15. 会議費の計算

- (1) 第1推奨：財務データを各部署に直課
- (2) 第2推奨：財務データを職員数比率で各部署に配賦

質問16. 消耗（備）品費の計算

- (1) 第1推奨：財務データを各部署に直課
- (2) 第2推奨：各部署への払出量を各部署へ直課
- (3) 第3推奨：財務データを職員数比率で各部署に配賦

質問17. 水光熱費の計算

- (1) 第1推奨：財務データを各部署に直課（特定の需要部署については、使用実績を把握）
- (2) 第2推奨：財務データを面積比率で各部署に配賦

質問18. 修繕費の計算

- (1) 第1推奨：財務データを各部署に直課
- (2) 第2推奨：財務データを面積比率で各部署に配賦

質問19. 保険料の計算

- (1) 第1推奨：財務データを対象物件の帳簿価額比率で各部署に配賦
- (2) 第2推奨：財務データを面積比率で各部署に配賦

#### 質問20. 交際費の計算

- (1) 第1推奨：財務データを各部署に直課
- (2) 第2推奨：財務データを職員数比率で各部署に配賦
- (3) 第3推奨：財務データを患者数比で各部署に配賦

#### 質問21. 諸会費の計算

- (1) 第1推奨：財務データを各部署に直課
- (2) 第2推奨：財務データを職員数比率で各部署に配賦
- (3) 第3推奨：財務データを患者数比で各部署に配賦

#### 質問22. 租税公課の計算

- (1) 第1推奨：財務データを職員数比率で各部署に配賦
- (2) 第2推奨：財務データを患者数比で各部署に配賦

#### 質問23. 雑費の計算

- (1) 第1推奨：財務データを職員数比率で各部署に配賦
- (2) 第2推奨：財務データを患者数比で各部署に配賦

#### 質問24. 委託費の計算

##### 質問24-1. 委託費（寝具）の計算

- (1) 第1推奨：財務データを発生部署に直課
- (2) 第2推奨：財務データを病床数比率で各部署に配賦
- (3) 該当しない

##### 質問24-2. 委託費（洗濯）の計算



- (1) 第1推奨：患者用は財務データを発生部署に直課。職員用は職員数比率で各部署に配賦。
- (2) 第2推奨：患者用は財務データを延患者数比率で発生部署に配賦。職員用は職員数比率で各部署に配賦。
- (3) 該当しない

#### 質問24-3. 委託費（保守）の計算

- (1) 第1推奨：財務データを発生部署に直課
- (2) 第2推奨：財務データを面積比率で各部署に配賦
- (3) 該当しない

#### 質問24-4. 委託費（廃棄物処理）の計算

- (1) 第1推奨：財務データを発生量（一定期間の調査による）比率で各部署に配賦
- (2) 第2推奨：財務データを職員数比率で各部署に配賦
- (3) 該当しない

#### 質問25. 研究研修費の計算

##### 質問25-1. 研究研修費（研究材料費）の計算

- (1) 第1推奨：財務データを各部署に直課
- (2) 第2推奨：財務データを職員数比率で各部署に配賦

##### 質問25-2. 研究研修費（謝金）の計算

- (1) 第1推奨：財務データを各部署に直課
- (2) 第2推奨：財務データを職員数比率で各部署に配賦

##### 質問25-3. 研究研修費（図書費）の計算

- (1) 第1推奨：財務データを各部署に直課
- (2) 第2推奨：財務データを図書室に直課

##### 質問25-4. 研究研修費（出張研修費）の計算

- (1) 第1推奨：財務データを各部署に直課
- (2) 第2推奨：財務データを医師数、看護師数比率で各部署に配賦
- (3) 第3推奨：財務データを職員数比率で各部署に配賦

質問25-5. 研究研修費（研究雑費）の計算

- (1) 第1推奨：財務データを各部署に直課
- (2) 第2推奨：財務データを職員数比率で各部署に配賦

質問26. 減価償却費の計算

質問26-1. 減価償却費（医療用器械備品）の計算

- (1) 第1推奨：固定資産データを各部署に直課
- (2) 第2推奨：固定資産データを患者数比率で各部署に配賦

質問26-2. 減価償却費（建物）の計算

- (1) 第1推奨：固定資産データを面積比率で各部署に配賦
- (2) 第2推奨：固定資産データを患者数+職員数比率で各部署に配賦
- (3) 第3推奨：固定資産データを職員数比率で各部署に配賦

質問26-3. 減価償却費（建物付属設備）の計算

- (1) 第1推奨：固定資産データを面積比率で各部署に配賦
- (2) 第2推奨：固定資産データを患者数+職員数比率で各部署に配賦
- (3) 第3推奨：固定資産データを職員数比率で各部署に配賦

質問26-4. 減価償却費（構築物設備）の計算

- (1) 第1推奨：固定資産データを面積比率で各部署に配賦
- (2) 第2推奨：固定資産データを患者数+職員数比率で各部署に配賦
- (3) 第3推奨：固定資産データを職員数比率で各部署に配賦

質問26-5. 減価償却費（情報システム）の計算

- (1) 第1推奨：固定資産データを各部署に直課
- (2) 第2推奨：固定資産データを1日患者数+職員数比率で各部署に配賦

質問27. 本部費の計算

- (1) 第1推奨：本部費を各部署が受けたサービスの程度（本部利用時間等）に応じて配賦（用役利用基準）
- (2) 第2推奨：本部費全体もしくはその一部を職員数比率で各部署に配賦（規模基準）
- (3) 第3推奨：本部費全体もしくはその一部を収入比率で各部署に配布（活動基準）

質問28. 費用を各患者に配賦する際に、診療報酬割合の他に、何らかの病院独自の重み付けの基準がありますか。基準のあるもの全て○をつけて、その概要について説明してください。

- (1) 入院日数
- (2) 外来受診数
- (3) 画像部門
- (4) 検査部門
- (5) 病理部門
- (6) 放射線治療室
- (7) 内視鏡室
- (8) 手術室
- (9) 麻酔科
- (10) 輸血部門
- (11) リハビリテーション部門
- (12) 薬剤部門
- (13) 給食栄養科

具体的な重み付けの方法：

質問29. 全日病では、このアンケート調査結果に基づいて、実際の医療原価調査を実施する予定です。同一の手法で医療原価を明らかにすることにより、現在の診療報酬の適切性、病院間の比較など貴重な知見が得られることが期待されます。今後の医療原価調査にご協力いただけますか。

- (1) 協力する
- (2) 協力する方向で検討する
- (3) なんともいえない
- (4) 協力できない



## 医療原価計算の対応状況に ついての実態調査

2004年03月  
全日本病院協会

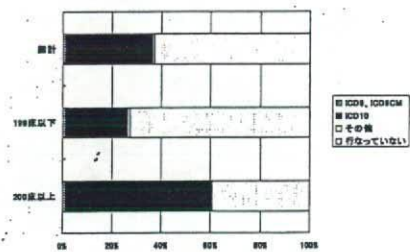
## 調査の概要

- ・ 目的
  - 医療原価調査実施にあたっての基本データの収集
- ・ 調査項目
  - 病院の属性
  - 今中マニュアルの各項目について対応が可能か否か
- ・ 回答状況
  - 調査客対数 2071病院
  - 調査回答数233病院
  - 回答率11.3%

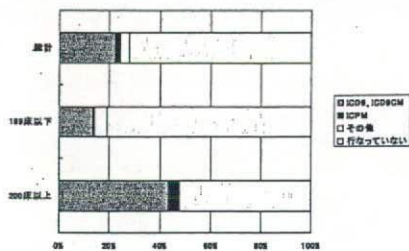
## 回答病院の属性

	病院数	許可病床数	在院日数
その他の法人	1	52.0	20.7
医療法人	187	161.7	21.8
会社	1	1157.0	15.4
個人	14	100.9	20.3
公益法人	29	298.3	22.1
厚生連	1	246.0	
総計	233	179.2	21.7

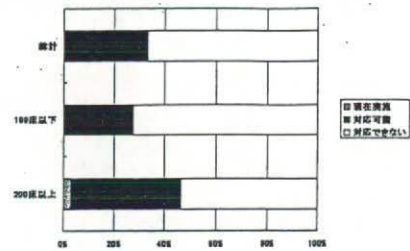
## コーディングの実施: 診断名



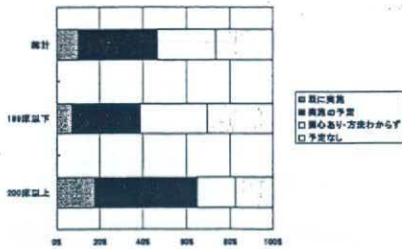
## コーディングの実施: 処置名



## DPCコーディングへの対応



## 医療原価計算について



## 医療原価計算に関心ある病院 の対応状況 n=170

### 結果のまとめ

	病院	第1推奨	第2推奨	第3推奨	第4推奨	該当しない
給与費	163	67.5%	18.4%	22.1%	NA	NA
薬品費:患者への直販	159	9.2%	88.3%	NA	NA	NA
薬品費:部署への直販・配賦	158	22.1%	31.9%	25.8%	17.2%	NA
診療材料費:患者への直販	153	15.3%	78.5%	NA	NA	NA
診療材料費:部署への直販・配賦	158	24.5%	28.2%	29.4%	14.7%	NA
医療用消耗品費	159	18.4%	24.5%	30.7%	23.9%	NA
賃借料:医療用設備機器	161	33.1%	20.2%	27.6%	17.8%	NA
賃借料:建物	161	46.0%	8.0%	8.0%	NA	36.8%
賃借料:土地	160	47.9%	11.0%	9.8%	NA	29.4%
賃借料:その他	154	28.8%	21.5%	19.6%	NA	24.5%

### 結果のまとめ2

	病院	第1推奨	第2推奨	第3推奨	第4推奨	該当しない
福利厚生費	158	25.2%	71.8%	NA	NA	NA
旅費交通費	160	54.8%	44.2%	NA	NA	NA
職員被服費	159	42.3%	55.2%	NA	NA	NA
通信費	158	25.8%	71.2%	NA	NA	NA
車両費	157	40.5%	55.8%	NA	NA	NA
会議費	156	31.3%	64.4%	NA	NA	NA
消耗品費	157	19.0%	36.2%	41.1%	NA	NA
水光熱費	158	16.0%	81.0%	NA	NA	NA
修繕費	159	47.2%	58.3%	NA	NA	NA
保険料	154	25.8%	68.7%	NA	NA	NA

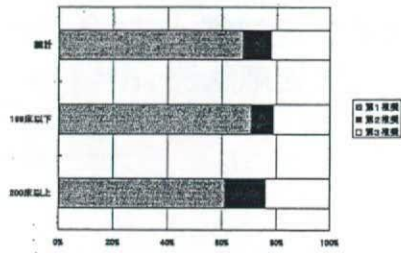
### 結果のまとめ3

	病院	第1推奨	第2推奨	第3推奨	第4推奨	該当しない
交際費	158	39.9%	45.4%	11.7%	NA	NA
贈金費	157	38.0%	48.5%	9.8%	NA	NA
租税公課	157	75.5%	20.9%	NA	NA	NA
雑費	158	76.1%	20.9%	NA	NA	NA
委託費:産具	160	41.7%	54.0%	NA	NA	2.5%
委託費:洗濯	160	38.0%	46.0%	NA	NA	14.1%
委託費:保守	160	50.3%	42.9%	NA	NA	4.9%
委託費:産棄物処理	159	38.7%	49.1%	NA	NA	9.8%

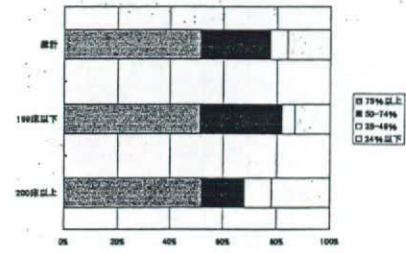
### 結果のまとめ4

	病院	第1推奨	第2推奨	第3推奨	第4推奨	該当しない
研究研修費:研究材料費	156	61.3%	34.4%	NA	NA	NA
研究研修費:謝金	156	52.8%	42.9%	NA	NA	NA
研究研修費:図書費	150	63.8%	28.2%	NA	NA	NA
研究研修費:出張研修費	160	68.1%	5.5%	24.5%	NA	NA
研究研修費:研究給費	156	57.1%	38.7%	NA	NA	NA
減価償却費:医療用器械備品	159	53.4%	44.2%	NA	NA	NA
減価償却費:建物	158	75.5%	6.7%	14.7%	NA	NA
減価償却費:建物付属設備	158	73.6%	8.0%	15.3%	NA	NA
減価償却費:情報システム	158	71.2%	8.6%	17.2%	NA	NA
本部費	151	50.3%	42.3%	0.0%	NA	NA

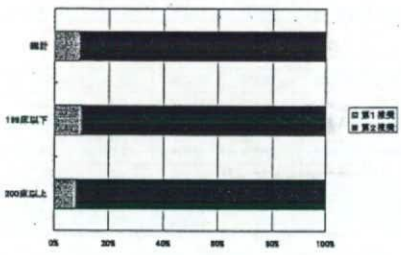
### 給与費



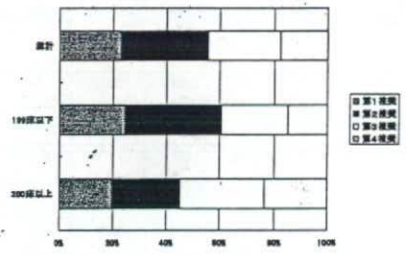
### 薬品費: 患者へ直課可能%



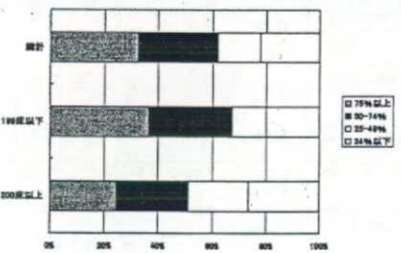
### 薬品費: 患者への直課の方法



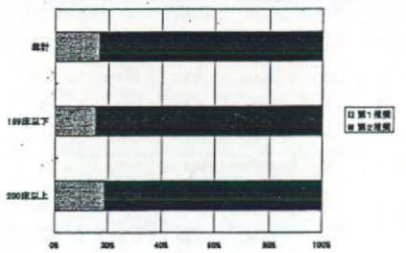
### 薬品費: 各部署への直課・配賦



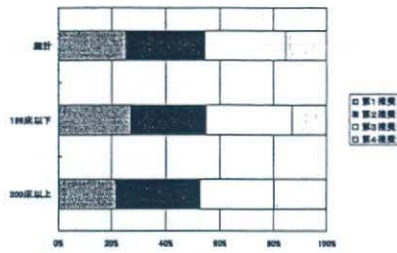
### 診療材料費: 患者へ直課可能%



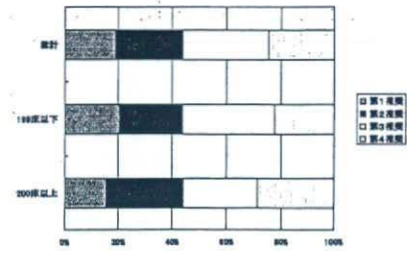
### 診療材料費: 患者への直課の方法



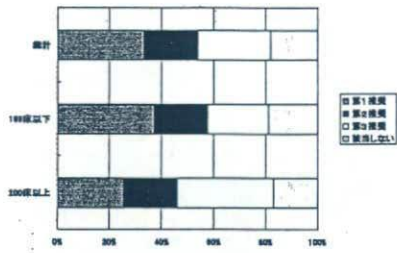
### 診療材料費:各部署への直課・配賦



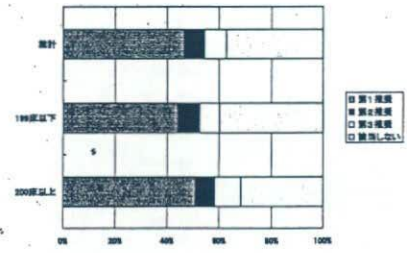
### 医療用消耗備品費



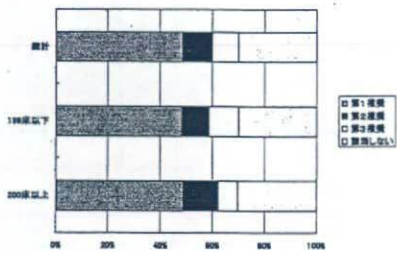
### 賃借料:医療用設備機器



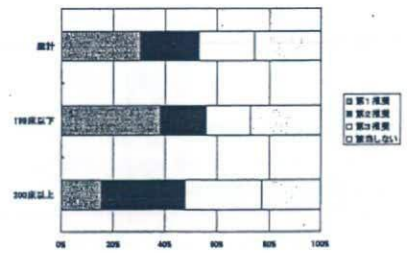
### 賃借料:建物



### 賃借料:土地

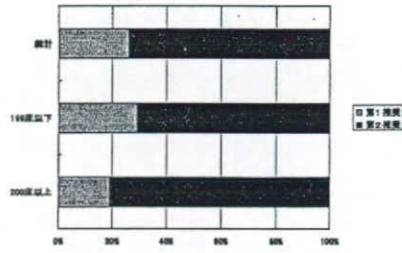


### 賃借料:その他

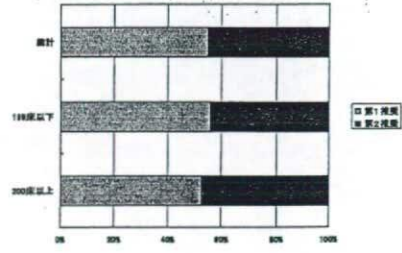




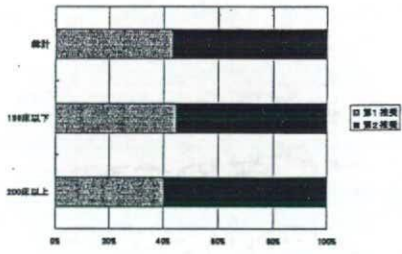
### 福利厚生費



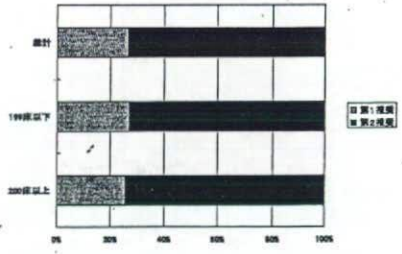
### 旅費交通費



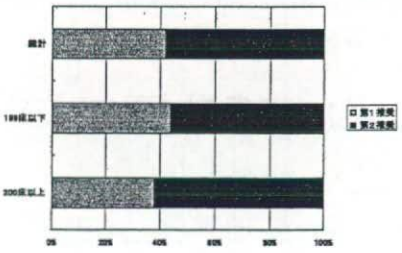
### 職員被服費



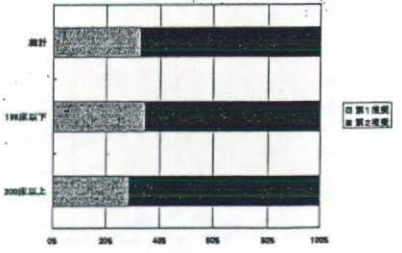
### 通信費



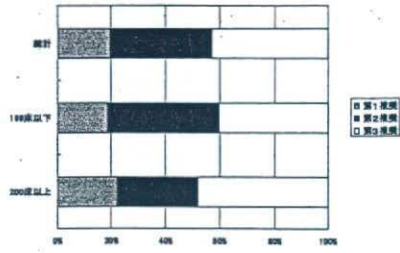
### 車両費



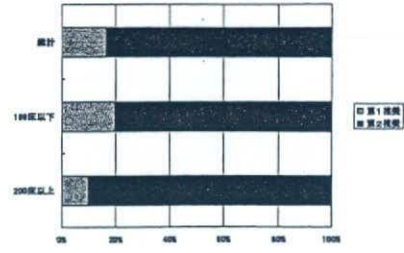
### 会議費



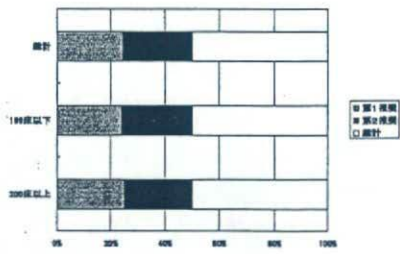
### 消耗品費



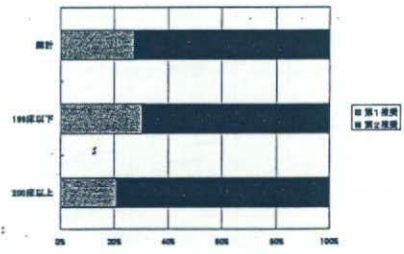
### 水光熱費



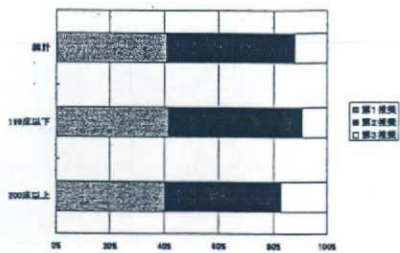
### 修繕費



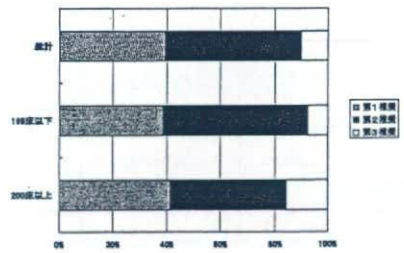
### 保険料



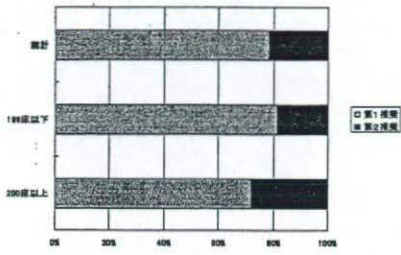
### 交際費



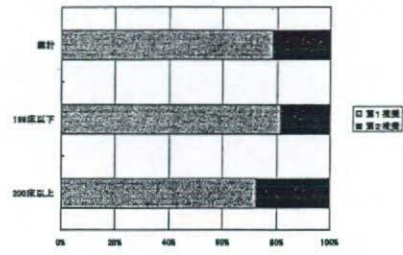
### 諸会費



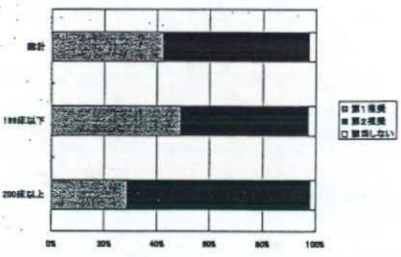
### 租税公課



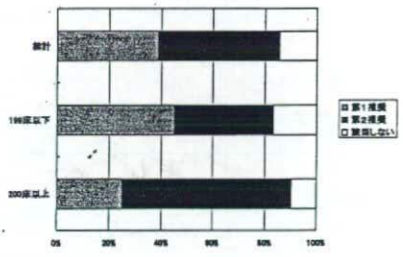
### 雑費



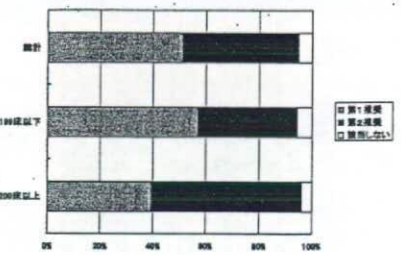
### 委託費:寝具



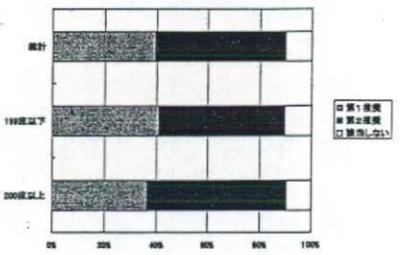
### 委託費:洗濯



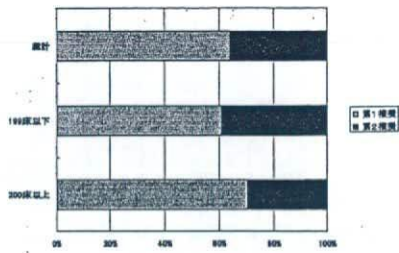
### 委託費:保守



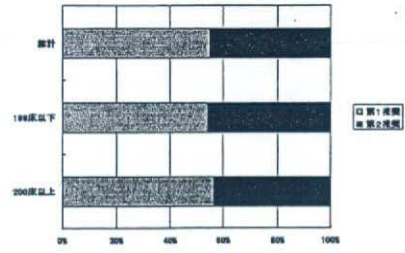
### 委託費:廃棄物処理



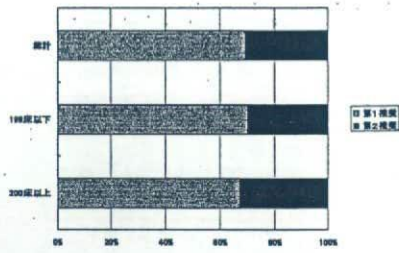
### 研究研修費:研究材料費



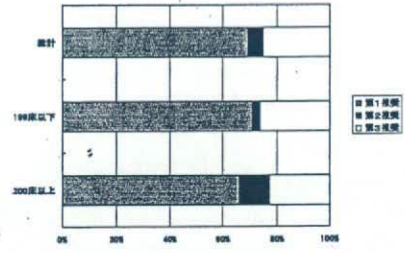
### 研究研修費:謝金



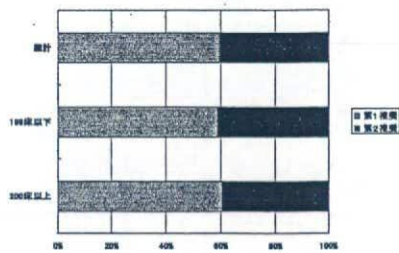
### 研究研修費:図書費



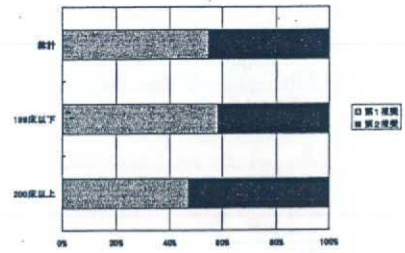
### 研究研修費:出張研修費



### 研究研修費:研究雑費

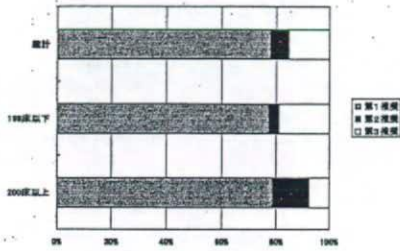


### 減価償却費:医療用器械備品

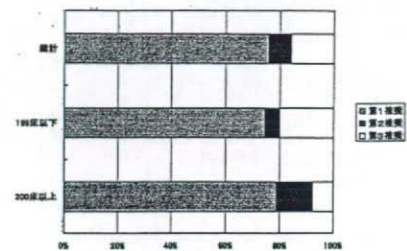




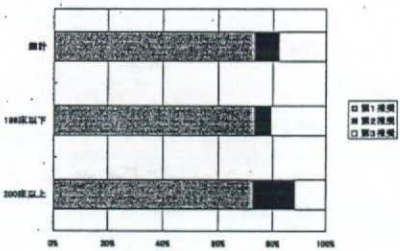
### 減価償却費:建物



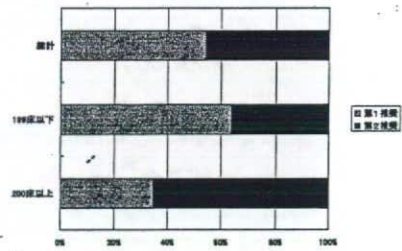
### 減価償却費:構築物設備



### 減価償却費:情報システム



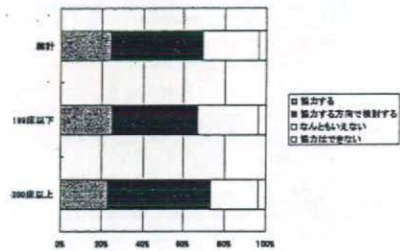
### 本部費



### 独自の重み付けの基準あり

項目	病院数
入院日数	10
外来受診数	11
画像部門	9
検査部門	9
病理部門	1
放射線治療室	1
内視鏡室	3
手術室	7
麻酔科	3
輸血部門	2
リハビリテーション部門	6
薬剤部門	8
給食栄養科	7

### 医療原価調査への協力



II. 研究成果の刊行に関する一覧表

なし

III. 研究成果の刊行物・別刷

なし