

表4-4-0 保育経験群別人数

	合計
①0歳から保育所	9 (0.4%)
②1～3歳前から保育所	43 (2.1%)
③3歳から保育所	923 (44.8%)
④幼稚園	779 (37.8%)
⑤保育所(始期不明)	69 (3.4%)
⑥保育所+幼稚園	38 (1.8%)
⑦その他	102 (5.0%)
⑧保育経験なし	96 (4.7%)
合計	2059 (100.0%)

※対象は中高生の保護者2115名。  
 ※無記入:N=56  
 ※以下の分散分析は、②～④の3水準。

表4-4-1 (自分の)母親の就労の肯定

保育経験	N	Mean	SD
②1～3歳前から保育所	39	14.18	3.65
③3歳から保育所	672	13.70	3.15
④幼稚園	436	13.26	3.47
全体	1147	13.55	3.29

$F(2,1144)=3.08$   $p=.0466$   
 事後検定ではn. s.

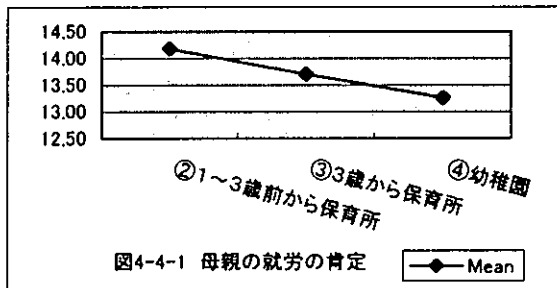


表4-4-2 保育経験に対する肯定的評価

保育経験	N	Mean	SD
②1～3歳前から保育所	36	25.61	3.92
③3歳から保育所	827	24.86	5.44
④幼稚園	709	25.17	5.21
全体	1572	25.02	5.31

$F(2,1569)=0.91$   $p=.4035$  n.s.

表4-4-3 分離時における父親希求

保育経験	N	Mean	SD
②1～3歳前から保育所	40	5.08	2.25
③3歳から保育所	859	4.84	1.83
④幼稚園	738	4.88	1.80
全体	1637	4.86	1.83

$F(2,1634)=0.37$   $p=.6917$  n.s.

表4-4-4 父親の普段のゆとりある関わり

保育経験	N	Mean	SD
②1～3歳前から保育所	38	8.76	2.19
③3歳から保育所	852	8.29	2.34
④幼稚園	735	8.77	2.27
全体	1625	8.52	2.31

$F(2,1622)=8.71$   $p=.0002$   
 ④>③

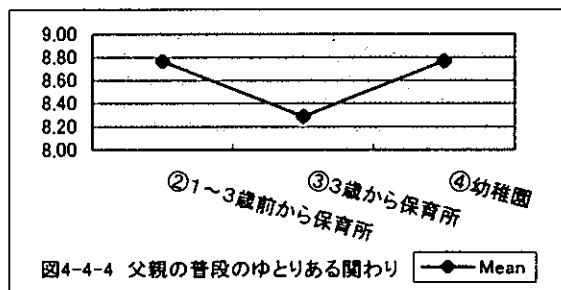


表4-4-5 父親以外の二次的対象による寂しさの軽減

保育経験	N	Mean	SD
②1～3歳前から保育所	39	5.44	2.05
③3歳から保育所	846	6.03	1.70
④幼稚園	719	5.59	1.74
全体	1604	5.98	1.73

$F(2,1601)=2.35$   $p=.0961$  n.s.

表4-4-6 分離時における母親希求

保育経験	N	Mean	SD
②1～3歳前から保育所	38	10.29	3.51
③3歳から保育所	861	9.31	3.06
④幼稚園	707	8.45	2.94
全体	1606	8.95	3.02

$F(2,1603)=19.72 \quad p<.0001$   
 ②③>④

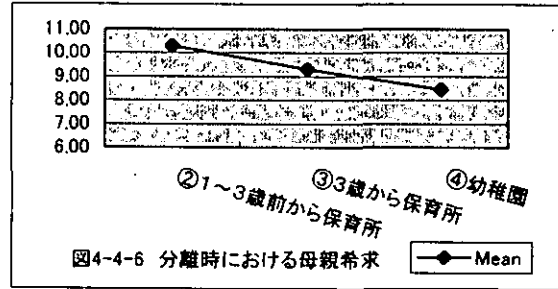


図4-4-6 分離時における母親希求

表4-4-7 母親の普段のゆとりある関わり

保育経験	N	Mean	SD
②1～3歳前から保育所	39	8.87	2.44
③3歳から保育所	867	8.83	2.13
④幼稚園	734	9.28	2.17
全体	1640	9.03	2.16

$F(2,1637)=8.88 \quad p=.0001$   
 ④>③

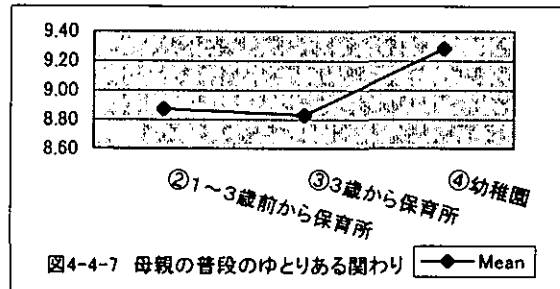


図4-4-7 母親の普段のゆとりある関わり

表4-4-8 母親以外の二次的対象による寂しさの軽減

保育経験	N	Mean	SD
②1～3歳前から保育所	38	5.08	2.14
③3歳から保育所	839	5.23	1.77
④幼稚園	703	5.02	1.84
全体	1580	5.13	1.81

$F(2,1577)=2.79 \quad p=.0616 \quad n.s.$   
 Tukeyのみ③>④

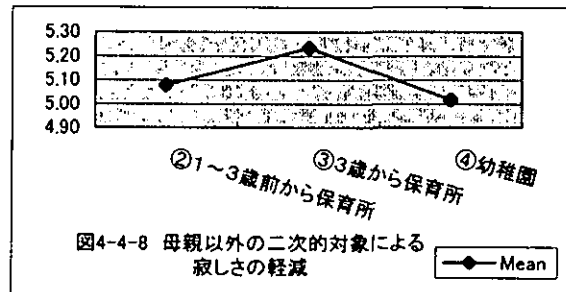


図4-4-8 母親以外の二次的対象による寂しさの軽減

表4-4-9 父子関係の安定性

保育経験	N	Mean	SD
②1～3歳前から保育所	35	49.37	7.52
③3歳から保育所	796	46.57	8.92
④幼稚園	689	47.09	9.35
全体	1520	46.87	9.09

$F(2,1517)=1.97 \quad p=.1399 \quad n.s.$

表4-4-10 母子関係の安定性

保育経験	N	Mean	SD
②1～3歳前から保育所	36	51.56	8.83
③3歳から保育所	813	52.08	7.32
④幼稚園	692	52.09	7.64
全体	1541	52.07	7.50

$F(2,1538)=0.09 \quad p=.9168 \quad n.s.$

表4-4-11 保育者との関係の安定性

保育経験	N	Mean	SD
②1～3歳前から保育所	36	52.08	7.89
③3歳から保育所	785	49.96	8.47
④幼稚園	654	50.40	8.86
全体	1475	50.21	8.63

$F(2,1472)=1.35 \quad p=.2584 \quad n.s.$

表4-4-12 父親による虐待

保育経験	N	Mean	SD
②1～3歳前から保育所	31	1.23	2.09
③3歳から保育所	707	1.22	1.62
④幼稚園	655	1.16	1.64
全体	1393	1.20	1.64

$F(2,1390)=0.21 \quad p=.8091 \quad n.s.$

表4-4-13 母親による虐待

保育経験	N	Mean	SD
②1～3歳前から保育所	32	1.22	1.84
③3歳から保育所	718	1.03	1.52
④幼稚園	663	1.14	1.70
全体	1413	1.08	1.61

$F(2,1410)=0.97 \quad p=.3783 \quad n.s.$

表4-4-14 保育者による虐待

保育経験	N	Mean	SD
②1～3歳前から保育所	31	0.61	1.36
③3歳から保育所	715	0.34	0.92
④幼稚園	651	0.29	0.79
全体	1397	0.32	0.87

$F(2,1394)=2.23 \quad p=.1083 \quad n.s.$

表4-4-15 対人関係における適応

保育経験	N	Mean	SD
②1～3歳前から保育所	40	23.03	4.00
③3歳から保育所	866	22.17	3.83
④幼稚園	740	22.82	3.84
全体	1646	22.48	3.84

$F(2,1643)=6.26 \quad p=.0020$

④>③

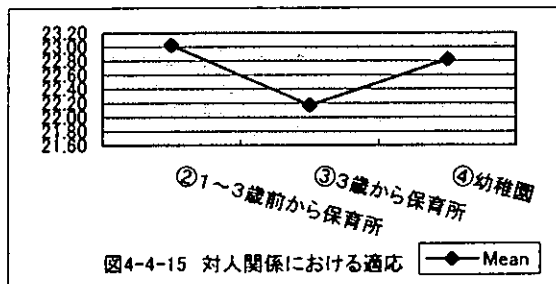


図4-4-15 対人関係における適応

表4-4-16 自尊心

保育経験	N	Mean	SD
②1～3歳前から保育所	36	31.11	6.52
③3歳から保育所	864	30.89	6.20
④幼稚園	725	31.95	6.49
全体	1625	31.37	6.34

$F(2,1622)=5.50 \quad p=.0041$

④>③

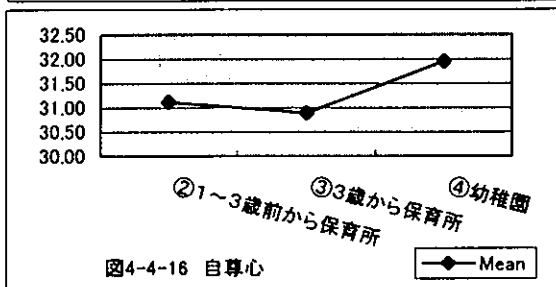


図4-4-16 自尊心

表4-4-17 外在的行動問題（攻撃性）

保育経験	N	Mean	SD
②1～3歳前から保育所	41	5.07	2.30
③3歳から保育所	896	4.76	1.25
④幼稚園	753	4.76	1.29
全体	1690	4.77	1.30

$F(2,1687)=1.17 \quad p=.3099 \quad n.s.$

表4-4-18 外在的行動問題（非行）

保育経験	N	Mean	SD
②1～3歳前から保育所	41	6.56	3.05
③3歳から保育所	892	6.03	2.33
④幼稚園	753	6.04	2.35
全体	1686	6.04	2.36

$F(2,1683)=1.01 \quad p=.3636 \quad n.s.$

表4-4-19 内在的行動問題

保育経験	N	Mean	SD
②1～3歳前から保育所	41	3.83	1.92
③3歳から保育所	897	4.08	1.45
④幼稚園	758	3.98	1.45
全体	1696	4.03	1.46

$F(2,1693)=1.24 \quad p=.2884 \quad n.s.$

表4-4-20 伝統的性役割観からの自由度

保育経験	N	Mean	SD
②1～3歳前から保育所	41	9.68	2.02
③3歳から保育所	897	9.60	1.86
④幼稚園	755	9.70	1.91
全体	1693	9.65	1.88

$F(2,1690)=0.62 \quad p=.5369 \quad n.s.$

表4-4-21 3歳児神話の肯定

保育経験	N	Mean	SD
②1～3歳前から保育所	40	9.40	2.81
③3歳から保育所	894	9.64	2.86
④幼稚園	754	9.73	2.88
全体	1688	9.67	2.86

$F(2,1685)=0.40 \quad p=.6716 \quad n.s.$

表4-4-22 低年齢児保育の肯定

保育経験	N	Mean	SD
②1～3歳前から保育所	38	9.84	3.63
③3歳から保育所	829	9.15	2.94
④幼稚園	694	8.94	2.78
全体	1561	9.07	2.89

$F(2,1558)=2.42 \quad p=.0897 \quad n.s.$

表4-4-23 保育所保育（主に3歳以降）の肯定

保育経験	N	Mean	SD
②1～3歳前から保育所	39	9.77	2.24
③3歳から保育所	857	9.89	1.65
④幼稚園	715	9.18	1.98
全体	1611	9.57	1.82

$F(2,1608)=29.62 \quad p<.0001$

③>④

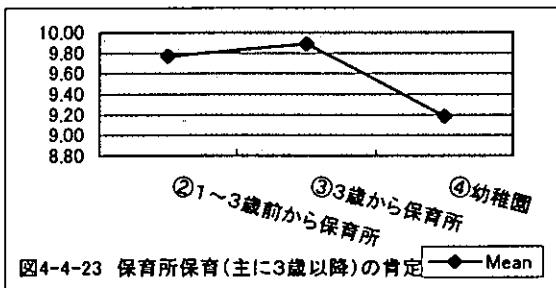


図4-4-23 保育所保育（主に3歳以降）の肯定

表4-4-24 親としての応答的かわり

保育経験	N	Mean	SD
②1～3歳前から保育所	35	27.89	3.45
③3歳から保育所	633	27.77	4.14
④幼稚園	594	28.14	3.89
全体	1262	27.95	4.00

$F(2,1259)=1.35 \quad p=.2592 \quad n.s.$

表4-5-0 母親の就労群別人数

	合計
①0歳から就労	685 (34.5%)
②1～3歳前から就労	101 (5.1%)
③3歳から就労	150 (7.6%)
④専業主婦*	697 (35.1%)
⑤農業・自営業・内職	190 (9.6%)
⑥わからない	129 (6.5%)
⑦その他	34 (1.7%)
合計	1986 (100.0%)

※対象は中高生の保護者2115名。

※無記入: N=129

※以下の分散分析は、①～⑤の5水準。

\* 小学校入学後に就労した群(N=135)を含む。

表4-5-1 (自分の)母親の就労の肯定

母親の就労	N	Mean	SD
①0歳から就労	606	14.28	3.10
②1～3歳前から就労	93	13.86	3.07
③3歳から就労	135	13.50	2.68
④専業主婦	212	12.25	4.17
⑤農業・自営業・内職	143	13.61	2.86
全体	1189	13.72	3.24

$F(4,1184)=15.71 \quad p<.0001$

①②③⑤>④

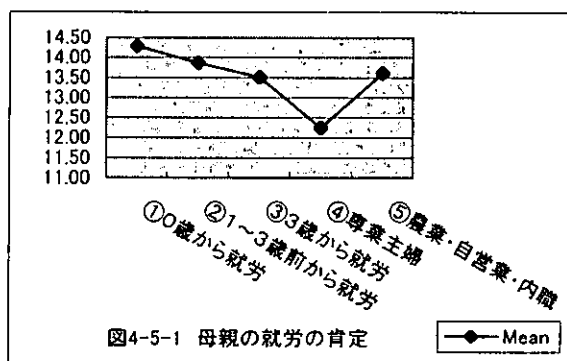


図4-5-1 母親の就労の肯定

表4-5-2 保育経験に対する肯定的評価

母親の就労	N	Mean	SD
①0歳から就労	590	25.36	5.28
②1～3歳前から就労	87	25.87	4.94
③3歳から就労	131	24.32	5.20
④専業主婦	592	24.86	5.45
⑤農業・自営業・内職	160	25.58	5.20
全体	1560	25.13	5.31

$F(4,1555)=2.10 \quad p=.0781 \quad n.s.$

表4-5-3 分離時における父親希求

母親の就労	N	Mean	SD
①0歳から就労	609	4.91	1.93
②1～3歳前から就労	87	5.16	2.05
③3歳から就労	136	4.88	2.00
④専業主婦	627	4.87	1.73
⑤農業・自営業・内職	172	4.43	1.50
全体	1631	4.86	1.83

$F(4,1626)=3.11 \quad p=.0147$

①②④>⑤ (Scheffeではn.s.)

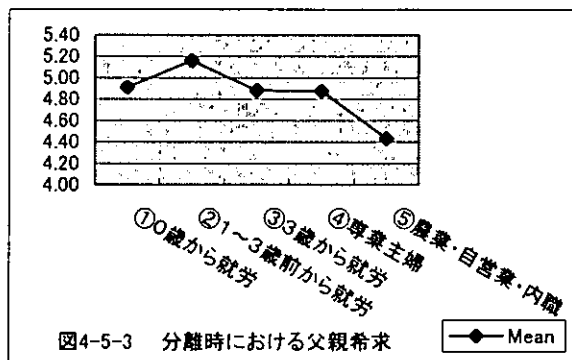


図4-5-3 分離時における父親希求

表4-5-4 父親の普段のゆとりある関わり

母親の就労	N	Mean	SD
①0歳から就労	604	8.33	2.47
②1～3歳前から就労	87	8.29	2.35
③3歳から就労	133	8.62	2.27
④専業主婦	624	8.84	2.19
⑤農業・自営業・内職	171	8.23	2.34
全体	1619	8.54	2.33

$F(4,1614)=4.85 \quad p=.0007$   
 ④>①⑤ (Scheffeでは④>①)

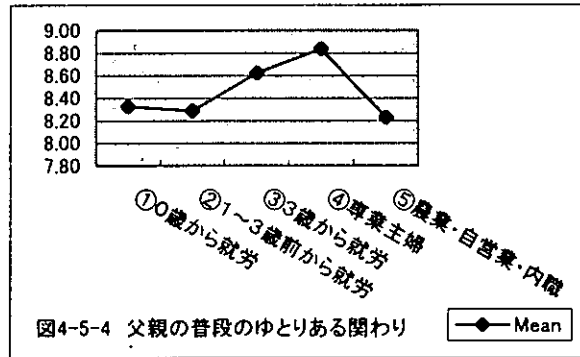


表4-5-5 父親以外の二次的対象による寂しさの軽減

母親の就労	N	Mean	SD
①0歳から就労	595	5.98	1.79
②1～3歳前から就労	87	5.77	1.78
③3歳から就労	134	5.66	1.64
④専業主婦	613	6.13	1.64
⑤農業・自営業・内職	170	6.21	1.67
全体	1599	6.02	1.71

$F(4,1594)=3.23 \quad p=.0118$   
 ⑤④>③ (Scheffeではn. s.)

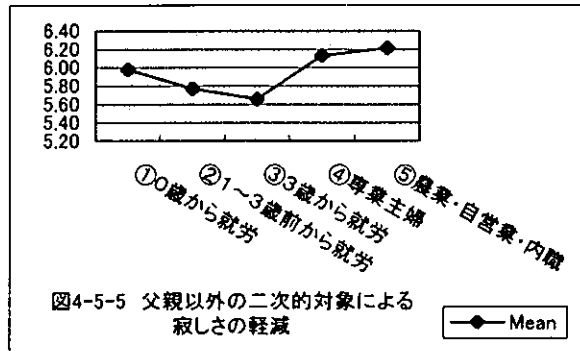


表4-5-6 分離時における母親希求

母親の就労	N	Mean	SD
①0歳から就労	613	9.63	3.12
②1～3歳前から就労	91	10.01	2.73
③3歳から就労	140	10.18	2.89
④専業主婦	597	8.12	2.84
⑤農業・自営業・内職	166	8.10	2.78
全体	1607	8.98	2.94

$F(4,1602)=32.63 \quad p<.0001$   
 ①②③>④⑤

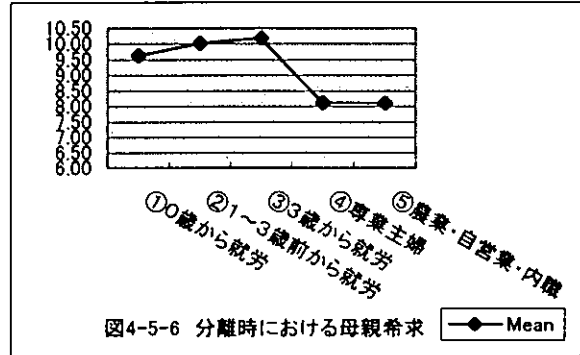


表4-5-7 母親の普段のゆとりある関わり

母親の就労	N	Mean	SD
①0歳から就労	617	8.45	2.21
②1～3歳前から就労	91	8.88	2.11
③3歳から就労	141	9.10	2.13
④専業主婦	613	9.69	2.06
⑤農業・自営業・内職	172	8.87	1.99
全体	1634	9.04	2.12

$F(4,1629)=27.09 \quad p<.0001$   
 ④>③>①、④>②⑤  
 (Scheffeでは④③>①、④>②⑤)

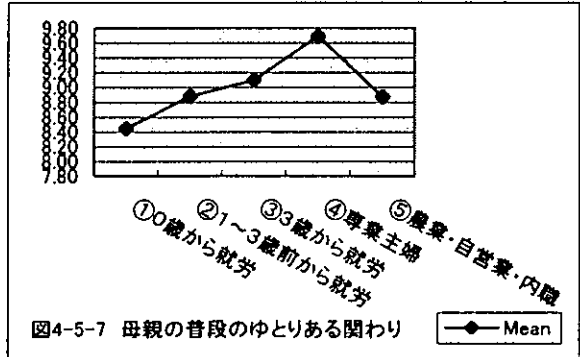


表4-5-8 母親以外の二次的対象による寂しさの軽減

母親の就労	N	Mean	SD
①0歳から就労	606	5.37	1.81
②1～3歳前から就労	91	5.33	1.59
③3歳から就労	137	4.74	1.77
④専業主婦	578	4.93	1.89
⑤農業・自営業・内職	162	5.41	1.68
全体	1574	5.16	1.81

$F(4,1569)=7.17 \quad p<.0001$

①⑤>③④ (Scheffeでは①⑤>③、①>④)

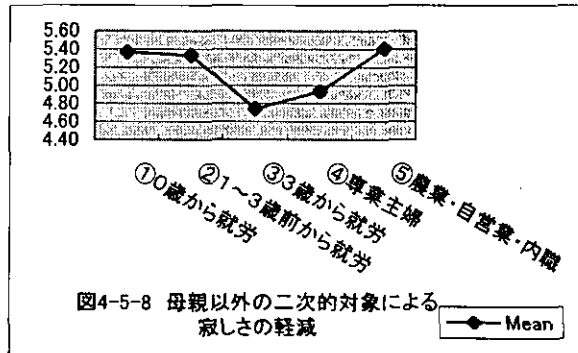


図4-5-8 母親以外の二次的対象による寂しさの軽減

表4-5-9 父子関係の安定性

母親の就労	N	Mean	SD
①0歳から就労	595	46.82	9.43
②1～3歳前から就労	87	46.67	8.82
③3歳から就労	132	45.79	9.08
④専業主婦	604	47.71	9.06
⑤農業・自営業・内職	162	46.40	8.56
全体	1580	47.02	9.14

$F(4,1575)=1.74 \quad p=.1389 \quad n.s.$

表4-5-10 母子関係の安定性

母親の就労	N	Mean	SD
①0歳から就労	616	51.58	7.84
②1～3歳前から就労	90	51.57	7.61
③3歳から就労	138	52.00	7.87
④専業主婦	607	52.74	7.26
⑤農業・自営業・内職	167	52.75	6.71
全体	1618	52.17	7.50

$F(4,1613)=2.22 \quad p=.0648 \quad n.s.$

表4-5-11 保育者との関係の安定性

母親の就労	N	Mean	SD
①0歳から就労	559	50.41	8.41
②1～3歳前から就労	84	50.52	8.75
③3歳から就労	121	49.00	9.13
④専業主婦	557	50.41	8.86
⑤農業・自営業・内職	144	50.69	8.01
全体	1465	50.33	8.63

$F(4,1460)=0.81 \quad p=.5160 \quad n.s.$

表4-5-12 父親による虐待

母親の就労	N	Mean	SD
①0歳から就労	562	1.30	1.77
②1～3歳前から就労	84	1.14	1.67
③3歳から就労	121	1.40	1.78
④専業主婦	568	1.13	1.61
⑤農業・自営業・内職	137	1.02	1.42
全体	1472	1.21	1.67

$F(4,1467)=1.57 \quad p=.1788 \quad n.s.$

表4-5-13 母親による虐待

母親の就労	N	Mean	SD
①0歳から就労	572	1.10	1.63
②1～3歳前から就労	87	1.41	1.86
③3歳から就労	124	1.27	1.77
④専業主婦	573	1.05	1.62
⑤農業・自営業・内職	138	0.95	1.39
全体	1494	1.10	1.63

$F(4,1489)=1.54 \quad p=.1869 \quad n.s.$

表4-5-14 保育者による虐待

母親の就労	N	Mean	SD
①0歳から就労	553	0.29	0.83
②1～3歳前から就労	82	0.49	1.34
③3歳から就労	121	0.53	1.30
④専業主婦	544	0.29	0.84
⑤農業・自営業・内職	133	0.24	0.73
全体	1433	0.32	0.91

$F(4,1428)=2.83 \quad p=.0234$

事後検定ではn. s.

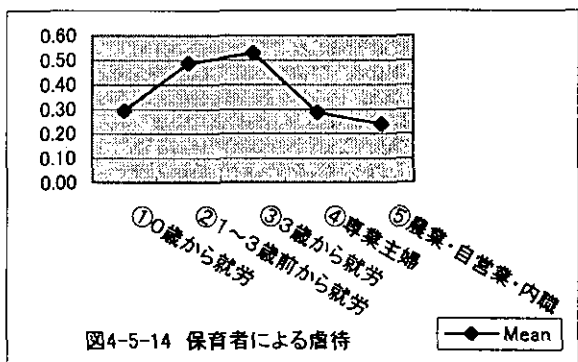


図4-5-14 保育者による虐待

表4-5-15 対人関係における適応

母親の就労	N	Mean	SD
①0歳から就労	651	22.09	3.83
②1～3歳前から就労	98	22.16	4.12
③3歳から就労	140	22.51	3.63
④専業主婦	657	22.92	4.07
⑤農業・自営業・内職	174	23.21	3.18
全体	1720	22.56	3.87

$F(4,1715)=5.34 \quad p=.0003$

⑤④>①

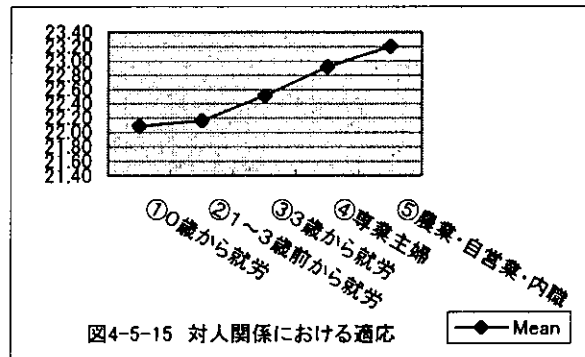


表4-5-16 自尊心

母親の就労	N	Mean	SD
①0歳から就労	632	30.72	6.68
②1～3歳前から就労	94	30.99	6.64
③3歳から就労	140	31.54	5.70
④専業主婦	651	31.80	6.11
⑤農業・自営業・内職	180	32.23	5.81
全体	1697	31.38	6.30

$F(4,1692)=3.39 \quad p=.0090$

⑤④>① (Scheffeではn.s.)

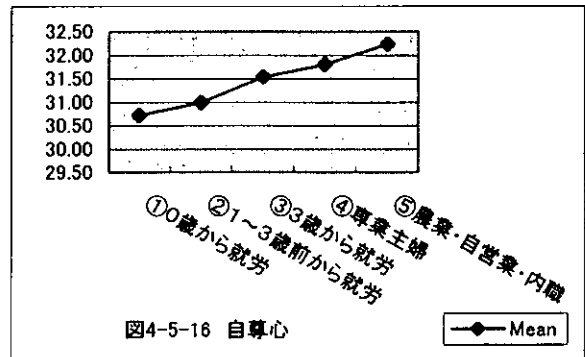


表4-5-17 外在的行動問題(攻撃性)

母親の就労	N	Mean	SD
①0歳から就労	668	4.76	1.31
②1～3歳前から就労	100	4.87	1.58
③3歳から就労	142	4.84	1.28
④専業主婦	674	4.67	1.23
⑤農業・自営業・内職	184	4.72	1.10
全体	1768	4.73	1.27

$F(4,1763)=1.09 \quad p=.3614 \quad n.s.$

表4-5-18 外在的行動問題(非行)

母親の就労	N	Mean	SD
①0歳から就労	665	6.14	2.36
②1～3歳前から就労	100	6.27	2.51
③3歳から就労	142	6.14	2.51
④専業主婦	670	5.83	2.22
⑤農業・自営業・内職	185	5.68	2.01
全体	1762	5.98	2.29

$F(4,1757)=2.88 \quad p=.0215$

事後検定ではn.s.

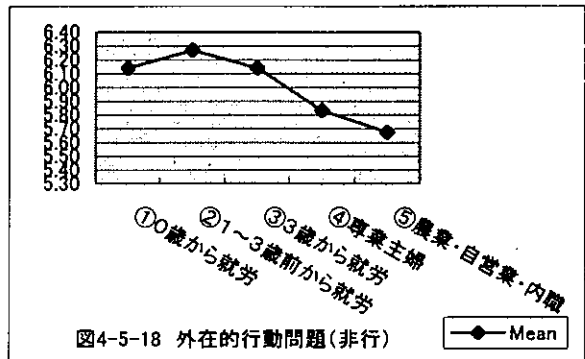


表4-5-19 内在的行動問題

母親の就労	N	Mean	SD
①0歳から就労	669	4.08	1.51
②1～3歳前から就労	100	4.10	1.45
③3歳から就労	143	4.16	1.54
④専業主婦	676	3.99	1.41
⑤農業・自営業・内職	184	3.84	1.39
全体	1772	4.03	1.46

$F(4,1767)=1.43 \quad p=.2223 \quad n.s.$

表4-5-20 伝統的性役割観からの自由度

母親の就労	N	Mean	SD
①0歳から就労	662	9.66	1.91
②1～3歳前から就労	98	9.20	2.06
③3歳から就労	142	9.65	1.79
④専業主婦	680	9.64	1.88
⑤農業・自営業・内職	183	9.77	1.70
全体	1765	9.64	1.88

$F(4,1760)=1.57$   $p=.1806$  n.s.

表4-5-21 3歳児神話の肯定

母親の就労	N	Mean	SD
①0歳から就労	661	9.52	2.89
②1～3歳前から就労	96	9.78	2.88
③3歳から就労	144	9.26	2.67
④専業主婦	674	9.80	2.90
⑤農業・自営業・内職	183	9.90	2.70
全体	1758	9.66	2.86

$F(4,1753)=1.91$   $p=.1070$  n.s.

表4-5-22 低年齢児保育の肯定

母親の就労	N	Mean	SD
①0歳から就労	618	9.26	2.92
②1～3歳前から就労	93	8.99	2.79
③3歳から就労	135	9.21	3.17
④専業主婦	610	8.97	2.89
⑤農業・自営業・内職	167	8.57	2.65
全体	1623	9.06	2.90

$F(4,1618)=2.19$   $p=.0683$  n.s.

表4-5-23 保育所保育(主に3歳以降)の肯定

母親の就労	N	Mean	SD
①0歳から就労	639	9.74	1.82
②1～3歳前から就労	94	9.48	1.81
③3歳から就労	136	9.62	1.81
④専業主婦	640	9.38	1.91
⑤農業・自営業・内職	176	9.57	1.88
全体	1685	9.56	1.86

$F(4,1680)=3.13$   $p=.0141$

①>④

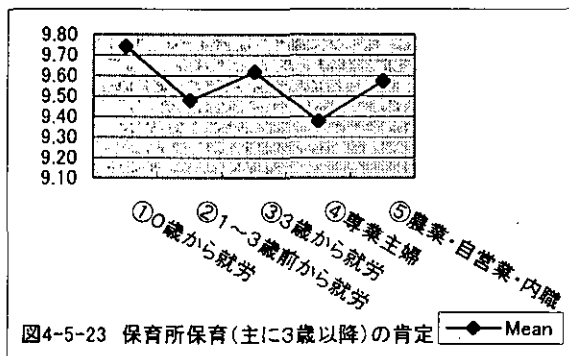


図4-5-23 保育所保育(主に3歳以降)の肯定

表4-5-24 親としての応答的かわり

母親の就労	N	Mean	SD
①0歳から就労	512	27.46	3.95
②1～3歳前から就労	75	27.81	4.34
③3歳から就労	104	28.44	4.27
④専業主婦	491	28.33	3.99
⑤農業・自営業・内職	131	27.84	4.16
全体	1313	27.92	4.04

$F(4,1308)=3.39$   $p=.0090$

④>①

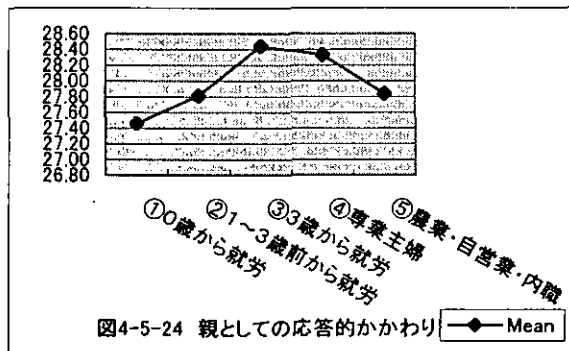


図4-5-24 親としての応答的かわり



表4-6-0 子どもの保育経験群別人数

	合計
①0歳から保育所	91 (4.4%)
②1～3歳前から保育所	176 (8.5%)
③3歳から保育所	438 (21.1%)
④幼稚園	985 (47.5%)
⑤保育所(始期不明)	60 (2.9%)
⑥保育所+幼稚園	238 (11.5%)
⑦その他	87 (4.2%)
合計	2075 (100.0%)

※対象は親子のデータがペアでそろっている2091名。

※無記入:N=16

※以下の分散分析は、①～④の4水準。

表4-6-1 (自分の)母親の就労の肯定

保育経験	N	Mean	SD
①0歳から保育所	62	14.02	3.70
②1～3歳前から保育所	119	14.01	3.21
③3歳から保育所	298	13.78	3.45
④幼稚園	589	13.47	3.26
全体	1068	13.65	3.34

$F(3,1064)=1.45 \quad p = .2256 \text{ n.s.}$

表4-6-2 保育経験に対する肯定的評価

保育経験	N	Mean	SD
①0歳から保育所	69	24.48	5.69
②1～3歳前から保育所	140	25.10	5.14
③3歳から保育所	353	25.18	5.28
④幼稚園	832	25.00	5.39
全体	1394	25.03	5.35

$F(3,1390)=0.35 \quad p = .7857 \text{ n.s.}$

表4-6-3 分離時における父親希求

保育経験	N	Mean	SD
①0歳から保育所	73	4.67	1.50
②1～3歳前から保育所	149	4.60	1.82
③3歳から保育所	373	4.85	1.99
④幼稚園	871	4.93	1.77
全体	1466	4.86	1.82

$F(3,1462)=1.65 \quad p = .1764 \text{ n.s.}$

表4-6-4 父親の普段のゆとりある関わり

保育経験	N	Mean	SD
①0歳から保育所	73	8.45	2.48
②1～3歳前から保育所	148	8.47	2.30
③3歳から保育所	363	8.28	2.32
④幼稚園	868	8.71	2.33
全体	1452	8.56	2.33

$F(3,1448)=3.09 \quad p = .0262$

④>③

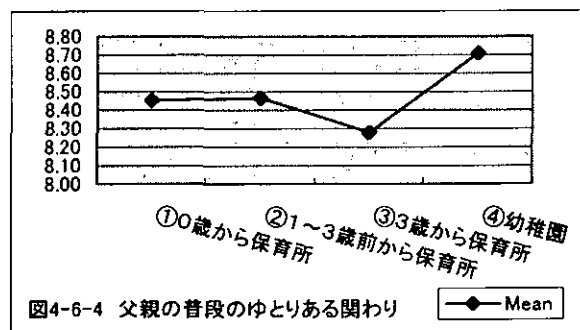


図4-6-4 父親の普段のゆとりある関わり

表4-6-5 父親以外の二次的対象による寂しさの軽減

保育経験	N	Mean	SD
①0歳から保育所	71	6.11	1.66
②1～3歳前から保育所	146	5.84	1.73
③3歳から保育所	362	6.05	1.78
④幼稚園	851	6.01	1.70
全体	1430	6.01	1.72

$F(3,1426)=0.64 \quad p = .5886 \text{ n.s.}$

表4-6-6 分離時における母親希求

保育経験	N	Mean	SD
①0歳から保育所	72	8.82	3.04
②1～3歳前から保育所	140	8.82	3.07
③3歳から保育所	358	8.93	3.01
④幼稚園	852	8.94	3.02
全体	1422	8.92	3.03

$F(3,1418)=0.09 \quad p = .9630 \text{ n.s.}$

表4-6-7 母親の普段のゆとりある関わり

保育経験	N	Mean	SD
①0歳から保育所	73	9.11	2.65
②1～3歳前から保育所	146	9.03	2.26
③3歳から保育所	365	8.95	2.17
④幼稚園	866	9.12	2.18
全体	1450	9.06	2.21

$F(3,1446)=0.51 \quad p = .6748 \text{ n.s.}$

表4-6-9 父子関係の安定性

保育経験	N	Mean	SD
①0歳から保育所	76	46.68	10.43
②1～3歳前から保育所	148	44.89	10.53
③3歳から保育所	372	46.53	9.25
④幼稚園	851	47.59	8.83
全体	1447	47.00	9.21

$F(3,1443)=4.13 \quad p = .0063$

④>②

表4-6-8 母親以外の二次的対象による寂しさの軽減

保育経験	N	Mean	SD
①0歳から保育所	70	5.64	1.82
②1～3歳前から保育所	141	5.18	1.77
③3歳から保育所	352	5.22	1.82
④幼稚園	835	5.07	1.84
全体	1398	5.15	1.83

$F(3,1394)=2.37 \quad p = .0689 \text{ n.s.}$

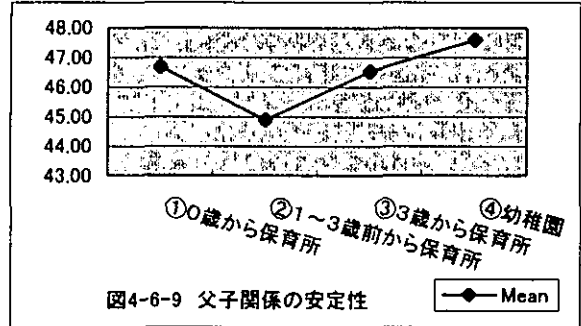


図4-6-9 父子関係の安定性

表4-6-10 母子関係の安定性

保育経験	N	Mean	SD
①0歳から保育所	80	52.25	7.99
②1～3歳前から保育所	150	52.09	7.89
③3歳から保育所	371	52.17	7.39
④幼稚園	879	52.14	7.63
全体	1480	52.15	7.61

$F(3,1476)=0.01 \quad p = .9987 \text{ n.s.}$

表4-6-11 保育者との関係の安定性

保育経験	N	Mean	SD
①0歳から保育所	71	50.54	9.11
②1～3歳前から保育所	135	50.27	8.82
③3歳から保育所	339	50.09	8.47
④幼稚園	777	50.41	8.59
全体	1322	50.32	8.61

$F(3,1318)=0.13 \quad p = .9448 \text{ n.s.}$

表4-6-12 父親による虐待

保育経験	N	Mean	SD
①0歳から保育所	76	1.32	1.69
②1～3歳前から保育所	147	1.21	1.80
③3歳から保育所	334	1.31	1.74
④幼稚園	801	1.18	1.64
全体	1358	1.22	1.69

$F(3,1354)=0.55 \quad p = .6477 \text{ n.s.}$

表4-6-13 母親による虐待

保育経験	N	Mean	SD
①0歳から保育所	76	1.05	1.70
②1～3歳前から保育所	150	1.02	1.54
③3歳から保育所	336	0.98	1.54
④幼稚園	809	1.14	1.66
全体	1371	1.08	1.62

$F(3,1367)=0.94 \quad p = .4197 \text{ n.s.}$

表4-6-14 保育者による虐待

保育経験	N	Mean	SD
①0歳から保育所	71	0.38	0.88
②1～3歳前から保育所	142	0.40	0.96
③3歳から保育所	307	0.31	0.92
④幼稚園	766	0.32	0.90
全体	1286	0.33	0.91

$F(3,1282)=0.48 \quad p = .6973 \text{ n.s.}$

表4-6-15 対人関係における適応

保育経験	N	Mean	SD
①0歳から保育所	85	23.40	4.32
②1～3歳前から保育所	166	22.61	4.02
③3歳から保育所	399	22.41	3.71
④幼稚園	940	22.56	3.91
全体	1590	22.58	3.90

$F(3,1586)=1.51 \quad p = .2092 \text{ n.s.}$

表4-6-16 自尊心

保育経験	N	Mean	SD
①0歳から保育所	84	32.43	5.96
②1～3歳前から保育所	157	31.42	7.41
③3歳から保育所	396	31.05	6.30
④幼稚園	926	31.38	6.17
全体	1563	31.36	6.33

$F(3,1559)=1.12 \quad p = .3404 \text{ n.s.}$

表4-6-17 外在的行動問題：攻撃性

保育経験	N	Mean	SD
①0歳から保育所	90	4.93	1.65
②1～3歳前から保育所	165	5.12	1.78
③3歳から保育所	420	4.76	1.43
④幼稚園	953	4.68	1.20
全体	1628	4.76	1.36

$F(3,1624)=5.35 \quad p=.0011$

②>③④

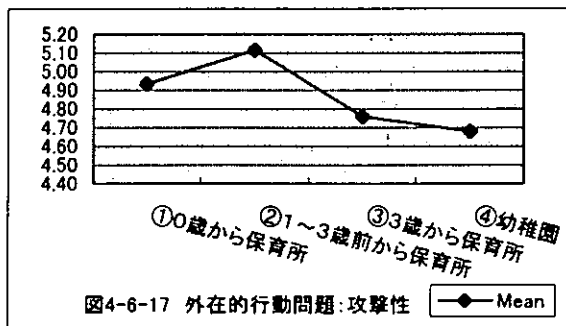


図4-6-17 外在的行動問題：攻撃性

表4-6-18 外在的行動問題：非行

保育経験	N	Mean	SD
①0歳から保育所	90	6.67	2.81
②1～3歳前から保育所	167	6.74	2.81
③3歳から保育所	418	6.13	2.49
④幼稚園	955	5.76	2.08
全体	1630	6.00	2.32

$F(3,1626)=12.13 \quad p<.0001$

①②>③>④ (Scheffeでは①②>③④)

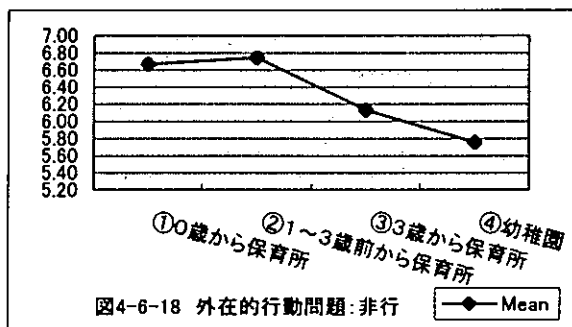


図4-6-18 外在的行動問題：非行

表4-6-19 内在的行動問題

保育経験	N	Mean	SD
①0歳から保育所	90	3.86	1.52
②1～3歳前から保育所	167	4.15	1.54
③3歳から保育所	421	4.04	1.50
④幼稚園	956	4.00	1.46
全体	1634	4.02	1.48

$F(3,1630)=0.89 \quad p=.4470 \quad n.s.$

表4-6-20 伝統的性役割観からの自由度

保育経験	N	Mean	SD
①0歳から保育所	89	9.97	1.86
②1～3歳前から保育所	169	9.70	1.90
③3歳から保育所	417	9.49	1.93
④幼稚園	954	9.60	1.88
全体	1629	9.60	1.89

$F(3,1625)=1.72 \quad p=.1618 \quad n.s.$

表4-6-21 3歳児神話の肯定

保育経験	N	Mean	SD
①0歳から保育所	89	7.55	2.81
②1～3歳前から保育所	169	8.63	2.87
③3歳から保育所	420	9.67	2.82
④幼稚園	950	9.97	2.70
全体	1628	9.62	2.75

$F(3,1624)=29.05 \quad p<.0001$

④>③>②①

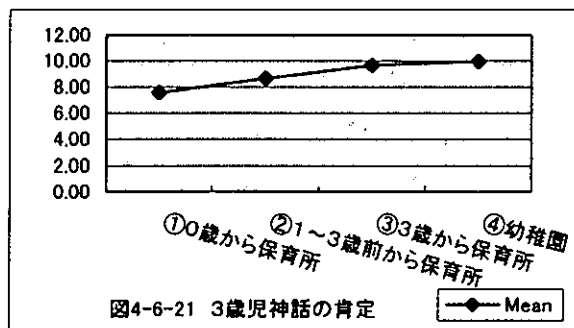


図4-6-21 3歳児神話の肯定

表4-6-22 低年齢児保育の肯定

保育経験	N	Mean	SD
①0歳から保育所	82	11.88	3.00
②1～3歳前から保育所	161	10.71	2.84
③3歳から保育所	390	9.25	2.92
④幼稚園	877	8.46	2.61
全体	1510	9.09	2.74

$F(3,1506)=63.16 \quad p < .0001$   
 ①>②>③>④

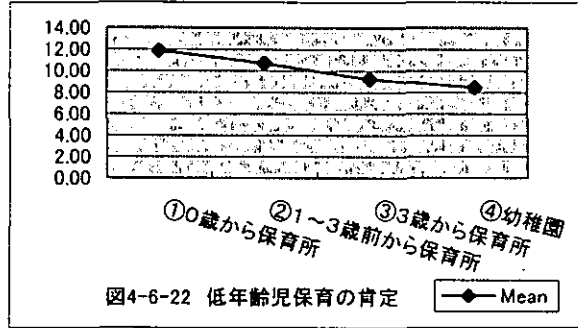


図4-6-22 低年齢児保育の肯定

表4-6-23 保育所保育(主に3歳以降)の肯定

保育経験	N	Mean	SD
①0歳から保育所	87	10.41	1.67
②1～3歳前から保育所	168	10.36	1.34
③3歳から保育所	405	10.27	1.50
④幼稚園	900	9.03	1.96
全体	1560	9.58	1.77

$F(3,1556)=66.24 \quad p < .0001$   
 ①②③>④

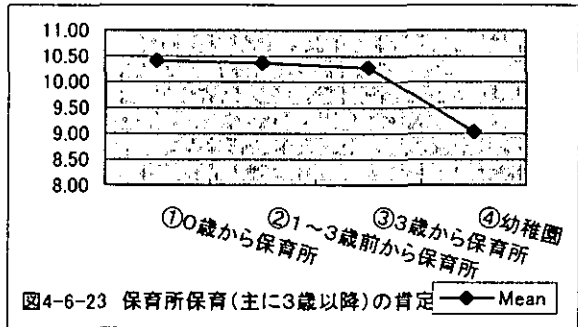


図4-6-23 保育所保育(主に3歳以降)の肯定

表4-6-24 親としての応答的関わり

保育経験	N	Mean	SD
①0歳から保育所	61	28.61	3.75
②1～3歳前から保育所	113	28.15	3.95
③3歳から保育所	268	27.56	4.26
④幼稚園	762	28.15	3.94
全体	1204	28.04	4.00

$F(3,1200)=1.90 \quad p = .1274 \text{ n.s.}$

保育効果に関する縦断的研究

質問紙（保護者調査用）

この度はお忙しいところ、調査にご協力いただき、誠にありがとうございます。下記のご記入にあたっての注意をよくお読みになり、ご回答いただけますようお願い申し上げます。

《ご記入にあたっての注意》

1. この調査は「子ども調査」と「保護者調査」を1組みとする調査です。回答はそれぞれの指示に従い、お答えください。
2. 質問の内容は、この調査の対象となったお子さんについてご記入いただく内容と、あなたご自身についてお聞きする内容があります。
3. 回答が終わったら、回収用の封筒に入れて、シールをはがして封をしてください。お子さんの調査票と一緒に封筒に入れる必要はありません。また、この質問紙に回答していただいた内容は調査関係者以外の人が見ることはありません。
4. お忙しいところ恐縮ですが、ご返送は**12月7日(土)**までに回収用の封筒でお送りください。
5. この質問紙には番号がつけられていますが、これは「子ども調査」と「保護者調査」のペアを識別するためのもので、回答する人を特定するためのものではありません。お答えいただいた内容については、コンピュータで処理をし、統計的に分析を行います。収集されたデータについては、細心の注意をもって取扱い、個人のお名前や個人の回答が公表されることはありませんので、ぜひご協力のほどよろしくお願ひ致します。
6. 本調査に関するお問い合わせ、ご質問は下記までお願いいたします。

日本子ども家庭総合研究所 安芸 陽子  
〒106-8580 東京都港区南麻布5-6-8  
TEL 03-3473-8349 FAX 03-3473-8408  
E-Mail anj@aikku.or.jp

まず、お子さんに関する質問にお答えください。

- (1) お子さんとの関係でいえば、この質問紙にご回答いただいているのはどなたでしょうか。あてはまるものを選んで○をつけてください。また、きょうだいの順を( ) に記入してください。

あなたはお子さんの ① 父 ② 母 ③ その他(具体的に )  
おさんは ( ) 人きょうだいの ( ) 番目

- (2) お子さんは、小学校入学前までどのように過ごしていましたか。保育園や幼稚園に通ったり、定期的に親御さん以外の人の世話を受けたりした経験について、例を参考に表に書き込んでください。なお、この質問はこの調査の中で最も大切な質問ですので、できるだけ正確に細かくお答えください。

(例) 母親の就労復帰により、生後6か月から祖母にみてもらい、1歳1ヵ月からは託児ルームに通い、1歳7ヵ月で市立保育園に入園、4歳7ヵ月からは幼稚園に移り、幼稚園へのお迎えから夕方までの保育をベビーシッターに依頼して、小学校入学(6歳7ヵ月)を迎えた場合。

	16か月	17か月	18か月	19か月	20か月	21か月	22か月	23か月	24か月	25か月	26か月	27か月	28か月	29か月	30か月	31か月	32か月	33か月	34か月	35か月	36か月	37か月	38か月	39か月	40か月	
① 家族、親戚																										
② 近隣、保育ママ																										
③ 認可保育所(園)																										
④ 認可外保育園																										
⑤ 幼稚園																										
⑥ その他																										

(その他:具体的に )

	13か月	14か月	15か月	16か月	17か月	18か月	19か月	20か月	21か月	22か月	23か月	24か月	25か月	26か月	27か月	28か月	29か月	30か月	31か月	32か月	33か月	34か月	35か月	36か月	37か月	38か月	39か月	40か月
① 家族、親戚																												
② 近隣、保育ママ																												
③ 認可保育所(園)																												
④ 認可外保育園																												
⑤ 幼稚園																												
⑥ その他																												

(その他:具体的に )

下の表にお子さんの保育経験を記入してください。

	16か月	17か月	18か月	19か月	20か月	21か月	22か月	23か月	24か月	25か月	26か月	27か月	28か月	29か月	30か月	31か月	32か月	33か月	34か月	35か月	36か月	37か月	38か月	39か月	40か月		
① 家族、親戚																											
② 近隣、保育ママ																											
③ 認可保育所(園)																											
④ 認可外保育園																											
⑤ 幼稚園																											
⑥ その他																											

(その他:具体的に )

	13か月	14か月	15か月	16か月	17か月	18か月	19か月	20か月	21か月	22か月	23か月	24か月	25か月	26か月	27か月	28か月	29か月	30か月	31か月	32か月	33か月	34か月	35か月	36か月	37か月	38か月	39か月	40か月
① 家族、親戚																												
② 近隣、保育ママ																												
③ 認可保育所(園)																												
④ 認可外保育園																												
⑤ 幼稚園																												
⑥ その他																												

(その他:具体的に )

(注)表中④の「認可外保育園」とは、託児所、託児ルーム、ベビーホテル、事業所内保育室などをいいます。

【3】 お子さんが保育園や幼稚園で過ごしていたのは、1週間のうち何日、1日平均何時間くらいでしたか(思い出せる範囲でお答え下さい)。時期によって日数や時間の長さが異なる場合は、平均してどれくらいだったかを入記してください。

1週間に( )日、1日に( )時間くらい

【4】 お子さんが生まれてから小学校入学までの間、お子さんのお母さんは仕事をしていますか。あてはまる番号すべてに○をしてください。

- ① 産休以外はずっと常勤で働いていた。
- ② 1歳になるまでに常勤職に復帰した。
- ③ 1歳から3歳になる前までに常勤職に復帰した。
- ④ 3歳になってから小学校入学前までに常勤職に復帰した。
- ⑤ 産休以外はずっとパートタイムの仕事をしていた。
- ⑥ 1歳になる前までにパートタイムの仕事始めた。
- ⑦ 1歳から3歳になる前までにパートタイムの仕事始めた。
- ⑧ 3歳になってから小学校入学前までにパートタイムの仕事始めた。
- ⑨ ずっと専業主婦だった。
- ⑩ その他( )

ここからの質問項目は、4つ(または5つ)の回答の中から、あなたの考えや気持ちにもっとも近いものを一つだけ選んで番号に○をつけてください。中には迷うものもあるかもしれません。できるだけどれかを選んで答えてください。

お子さんが保育園に通っていたことのある方は【5】にお答えください。両方とも通っていない場合は【7】にお進みください。

【5】 以下の文は保育園に子どもを通わせる時の気持ちについて述べています。お子さんが保育園に通っていた頃を振り返ってみたとき、当時のあなたの気持ちや考えにどの程度あてはまりますか。

- く幼稚園に入園した当初>
- ①でおまはら ②おまほく ③やめて ④めではる  
ない はまらかい はまる
- 1) 保育園を信頼することができた。 ①-----②-----③-----④
  - 2) 保育園の先生を信頼することができた。 ①-----②-----③-----④
  - 3) 子どもと離れることに不安を感じていた。 ①-----②-----③-----④
  - 4) 子どもと離れることで、気持ちをリフレッシュすることができた。 ①-----②-----③-----④
  - 5) 子どもを保育園に通わせることに対して、うしろめたい気持ちがありました。 ①-----②-----③-----④
  - 6) 保育園に通わせることによって、子どもの発達に悪い影響があるので、はないかと心配した。 ①-----②-----③-----④
  - 具体的にはどのような心配でしたか： ( )
  - 7) 保育園に通わせることによって、子どもの発達に悪い影響があるので、はないかと期待した。 ①-----②-----③-----④
  - 具体的にはどのような期待でしたか： ( )
  - 8) 子どもと一緒に過ごせる時間は、積極的に子どもとかわるようにして①-----②-----③-----④
  - いた。 ( )

く保育園に入園して1年以上たった頃>

- ①でおまはら ②おまほく ③やめて ④めではる  
ない はまらかい はまる
- 1) 保育園を信頼することができた。 ①-----②-----③-----④
  - 2) 保育園の先生を信頼することができた。 ①-----②-----③-----④
  - 3) 子どもと離れることに不安を感じていた。 ①-----②-----③-----④
  - 4) 子どもと離れることで、気持ちをリフレッシュすることができた。 ①-----②-----③-----④
  - 5) 子どもを保育園に通わせることに対して、うしろめたい気持ちがありました。 ①-----②-----③-----④
  - 6) 保育園に通わせることによって、子どもの発達に悪い影響があるので、はないかと心配した。 ①-----②-----③-----④
  - 具体的にはどのような心配でしたか： ( )
  - 7) 保育園に通わせることによって、子どもの発達に悪い影響があるので、はないかと期待した。 ①-----②-----③-----④
  - 具体的にはどのような期待でしたか： ( )
  - 8) 子どもと一緒に過ごせる時間は、積極的に子どもとかわるようにして①-----②-----③-----④
  - いた。 ( )
  - 9) 保育園を卒業する頃>
  - 1) 保育園を信頼することができた。 ①-----②-----③-----④
  - 2) 保育園の先生を信頼することができた。 ①-----②-----③-----④
  - 3) 子どもと離れることに不安を感じていた。 ①-----②-----③-----④
  - 4) 子どもと離れることで、気持ちをリフレッシュすることができた。 ①-----②-----③-----④
  - 5) 子どもを保育園に通わせることによって、うしろめたい気持ちがありました。 ①-----②-----③-----④
  - 6) 保育園に通わせることによって、子どもの発達に悪い影響があるので、はないかと心配した。 ①-----②-----③-----④
  - 具体的にはどのような心配でしたか： ( )
  - 7) 保育園に通わせることによって、子どもの発達に悪い影響があるので、はないかと期待した。 ①-----②-----③-----④
  - 具体的にはどのような期待でしたか： ( )
  - 8) 子どもと一緒に過ごせる時間は、積極的に子どもとかわるようにして①-----②-----③-----④
  - いた。 ( )

【6】 以下の文は幼稚園に子どもを通わせる時の気持ちについて述べています。お子さんが幼稚園に通っていた頃を振り返ってみたとき、当時のあなたの気持ちや考えにどの程度あてはまりますか。

- く幼稚園に入園した当初>
- ①でおまはら ②おまほく ③やめて ④めではる  
ない はまらかい はまる
- 1) 幼稚園を信頼することができた。 ①-----②-----③-----④
  - 2) 幼稚園の先生を信頼することができた。 ①-----②-----③-----④
  - 3) 子どもと離れることに不安を感じていた。 ①-----②-----③-----④
  - 4) 子どもと離れることで、気持ちをリフレッシュすることができた。 ①-----②-----③-----④
  - 5) 子どもを幼稚園に通わせることに対して、うしろめたい気持ちがありました。 ①-----②-----③-----④
  - 6) 幼稚園に通わせることによって、子どもの発達に悪い影響があるので、はないかと心配した。 ①-----②-----③-----④
  - 具体的にはどのような心配でしたか： ( )

①あてはまる ②あてはまらない ③ややあてはまる ④あてはまる  
ない はまらない はまる

7) 幼稚園に通わせることによって、子どもの発達によい影響があるので  
はないかと期待した。  
具体的にはどのような期待でしたか？  
( )

8) 子どもと一緒に過ごせる時間は、積極的に子どもとかわるようにして①  
いた。  
( )

<幼稚園に入園して1年以上たった頃>

1) 幼稚園を信頼することができた。 ( )

2) 幼稚園の先生を信頼することができた。 ( )

3) 子どもと離れることで不安を感じていた。 ( )

4) 子どもと離れることで、気持ちをリフレッシュすることができた。 ( )

5) 子どもを幼稚園に通わせることに決して、むしろめたい気持ちが出て  
いた。 ( )

6) 幼稚園に通わせることによって、子どもの発達に悪い影響があるので  
はないかと心配した。  
具体的にはどのような心配でしたか？  
( )

7) 幼稚園に通わせることによって、子どもの発達によい影響があるので  
はないかと期待した。  
具体的にはどのような期待でしたか？  
( )

8) 子どもと一緒に過ごせる時間は、積極的に子どもとかわるようにして①  
いた。  
( )

①あてはまる ②あてはまらない ③ややあてはまる ④あてはまる  
ない はまらない はまる

<幼稚園を卒園する頃>

1) 幼稚園を信頼することができた。 ( )

2) 幼稚園の先生を信頼することができた。 ( )

3) 子どもと離れることで不安を感じていた。 ( )

4) 子どもと離れることで、気持ちをリフレッシュすることができた。 ( )

5) 子どもを幼稚園に通わせることによって、むしろめたい気持ちが出て  
いた。 ( )

6) 幼稚園に通わせることによって、子どもの発達に悪い影響があるので①  
はないかと心配した。  
具体的にはどのような心配でしたか？  
( )

7) 幼稚園に通わせることによって、子どもの発達によい影響があるので①  
はないかと期待した。  
具体的にはどのような期待でしたか？  
( )

8) 子どもと一緒に過ごせる時間は、積極的に子どもとかわるようにして①  
いた。  
( )

[7] 以下の文は親としての子どもへの関わり方について述べています。  
お子さんの乳幼児期を振り返ってみてください。当時のあなたの気持ちや考えにどの程度あてはま  
りますか。悪い出せる範囲内でお答え下さい。  
①あてはまる ②あてはまらない ③ややあてはまる ④あてはまる  
ない はまらない はまる

1) 子どもの気持ちを試みようと心がけていた。 ( )

①あてはまる ②あてはまらない ③ややあてはまる ④あてはまる  
ない はまらない はまる

2) 子どもの話や活動に注意を向け、きちんと反応するようにしていた。 ( )

3) 子どもをむやみに管理しようとしていた。 ( )

4) 子どもの興味に合わせて活動を促すようにしていた。 ( )

5) 子どもの調子がよくないときや、活動に気持ちが向いていないとき  
でも、親のペースを強えなかつた。 ( )

6) 子どもが興味を持っているものや喜ぶものを理解していませんでした。 ( )

7) 子どもと感情を共有していませんでした。 ( )

8) 子どもに合った適切な刺激を与えようには配慮していませんでした。 ( )

9) 悪いことは悪いと子どもが理解できるようにきちんと伝えていました。 ( )

10) 子どもをゆとりた受け入れながら、子どもが自分で考え、自分で  
行動できるように動かしませんでした。 ( )

次に、あなたご自身についてお答え下さい。

[8] 年齢、性別、きょうだいについて、( ) の空欄にあてはまる数字を記入し、[ ] 内の  
いずれかに○をつけてください。

1) 年齢 : ( ) 歳  
2) 性別 : [ ① 女 ② 男 ]  
3) きょうだい : ( ) 人きょうだいの ( ) 番目

[9] あなたのご両親について、あてはまるものに○をつけてください。

1) 父は現在、①同居 ②別居 ③死別 ④その他 ( )  
2) 母は現在、①同居 ②別居 ③死別 ④その他 ( )

[10] あなたは小学校入学前までのように過ごしていましたが、保育園や幼稚園に通ったり、  
定期的に親御さん以外の人の世話を受けたりした経験のあるものの番号に、いくつでも○をして  
ください。また、何歳から何歳まで通っていたか覚えていたら書いてください。

① 保育園 (認可保育園) に通った . . . . . ( ) 歳から ( ) 歳  
② 幼稚園に通った . . . . . ( ) 歳から ( ) 歳  
<その他>  
③ 家族、親戚にのみ通った . . . . . ( ) 歳から ( ) 歳  
④ 近隣の人、保育ママにのみ通った . . . . . ( ) 歳から ( ) 歳  
⑤ 認可外保育園 (法) に通った . . . . . ( ) 歳から ( ) 歳  
⑥ その他 (具体的に ) ( ) 歳から ( ) 歳  
(注) 「⑤認可外保育園」とは、託児所、託児ルーム、ベビーホテル、事業所内保育室などをいいます。

[11] あなたが保育園や幼稚園に通っていたころ、あなたのお母さまは仕事をしていたか。  
あてはまるものをつ選び、番号に○をしてください。

① 0歳のときから仕事をしていた。 ② 1歳のときから仕事をしていた。  
③ 2歳のときから仕事をしていた。 ④ 3歳になってから小学校入学前までに仕事を始めた。  
⑤ 小学校入学後に仕事を始めた。 ⑥ すっと専業主婦だった。  
⑦ わからない。 ⑧ その他 ( )

保育園や幼稚園に通っていたことのある方は、次の質問にお答えください。保育園も幼稚園も通ったことがない方は [15] にお答えください。

【12】あなたが保育園や幼稚園で過ごしていたのは、1週間のうち何日、1日平均何時間くらいでしたか(思い出せる範囲でお答え下さい)。時期によって日数や時間の長さが異なる場合は、平均してどれくらいだったかをご記入してください。

1週間に( )日、1日に( )時間くらい

ここからは、4つ(または5つ)の回番の中から、あなたの考えや気持ちにもっとも近いものを一つだけ選んで番号に○をつけてください。覚えていないこともあるかもしれませんが、できるだけどれかを選んで答えてください。

【13】以下の文は、保育園、幼稚園、幼稚園生活をふり返って述べたものです。

あなたが保育園や幼稚園に通っていたころの気持ちや考えにどの程度あてはまりますか。

- |                                | ①あてはまる<br>ない | ②ややあて<br>はまる | ③あてはまる |
|--------------------------------|--------------|--------------|--------|
| 1) 保育園(幼稚園)は楽しかった。             | ①            | ②            | ③      |
| 2) 保育園(幼稚園)に行きたくなかった。          | ①            | ②            | ③      |
| 3) 保育園(幼稚園)には行きたくなかった。         | ①            | ②            | ③      |
| 4) 保育園(幼稚園)で友達がたくさんできた。        | ①            | ②            | ③      |
| 5) 保育園(幼稚園)で生活習慣が身についた。        | ①            | ②            | ③      |
| 6) 保育園(幼稚園)でいろいろな経験から学ぶことができた。 | ①            | ②            | ③      |
| 7) 保育園(幼稚園)でたくさん遊ぶことができた。      | ①            | ②            | ③      |
| 8) 保育園(幼稚園)ではよい思い出がほとんどない。     | ①            | ②            | ③      |

【14】以下の文は、幼初期のお父さん・お母さんとの関係をふり返って述べたものです。

あなたが保育園や幼稚園に通っていたころの気持ちや考えにどの程度あてはまりますか。

- |  | ①あてはまる<br>ない | ②ややあて<br>はまる | ③あてはまる |
|--|--------------|--------------|--------|
| 1) お父さんの帰りが遅くて寂しかった。                             | ①            | ②            | ③      |
| 2) お父さんにはいつも家にいてほしかった。                           | ①            | ②            | ③      |
| 3) お父さんの帰りが遅いと、もう帰ってこないのではないかと心配になった。            | ①            | ②            | ③      |
| 4) お父さんが帰ってくるのが楽しみだった。                           | ①            | ②            | ③      |
| 5) お父さんと離れている間、一緒に過ごす大人がいたのが寂しくなかった。             | ①            | ②            | ③      |
| 6) 保育園や幼稚園で友達と遊ぶのが楽しかったので、お父さんと離れていることは気にならなかった。 | ①            | ②            | ③      |
| 7) お父さんはいつもしらそうで、相手にしてくれなかった。                    | ①            | ②            | ③      |
| 8) お父さんはいつもしらそうで、せかされることが多かった。                   | ①            | ②            | ③      |
| 9) お父さんは休みの日には遊んだり話したりして相手をしてくれた。                | ①            | ②            | ③      |
| 10) お母さんの帰りが遅くて寂しかった。                            | ①            | ②            | ③      |
| 11) お母さんにはいつも家にいてほしかった。                          | ①            | ②            | ③      |
| 12) お母さんの帰りが遅いと、もう帰ってこないのではないかと心配になった。           | ①            | ②            | ③      |

- |   | ①あてはまる<br>ない | ②ややあて<br>はまる | ③あてはまる |
|---|--------------|--------------|--------|
| 13) お母さんが帰ってくるのが楽しみだった。                           | ①            | ②            | ③      |
| 14) お母さんと離れている間、一緒に過ごす大人がいたのが寂しくなかった。             | ①            | ②            | ③      |
| 15) 保育園や幼稚園で友達と遊ぶのが楽しかったので、お母さんと離れていることは気にならなかった。 | ①            | ②            | ③      |
| 16) お母さんはいつもしらそうで、相手にしてくれなかった。                    | ①            | ②            | ③      |
| 17) お母さんはいつもしらそうで、せかされることが多かった。                   | ①            | ②            | ③      |
| 18) お母さんは休みの日には遊んだり話したりして相手をしてくれた。                | ①            | ②            | ③      |

【15】以下の文は、幼初期にお母さんが仕事をしていた場合、その時の気持ちについて述べたものです。あなたが保育園や幼稚園に通っていたころの気持ちや考えにどの程度あてはまりますか。

- |                                   | ①あてはまる<br>ない | ②ややあて<br>はまる | ③あてはまる |
|-----------------------------------|--------------|--------------|--------|
| 1) お母さんが働くことに不満を感じていた。            | ①            | ②            | ③      |
| 2) お母さんが働くことを誇りに思っていた。            | ①            | ②            | ③      |
| 3) 働いているお母さんはいきいきしていた。            | ①            | ②            | ③      |
| 4) お母さんは仕事が楽しそうだった。               | ①            | ②            | ③      |
| 5) お母さんは仕事で疲れていた。                 | ①            | ②            | ③      |
| 6) お母さんが働いているのは、自分たち家族のためだと思っていた。 | ①            | ②            | ③      |
| 7) お母さんは、子どものことよりも仕事が大事そうだった。     | ①            | ②            | ③      |

【16】以下の文は、子どもとお父さん、お母さんとの関係について述べたものです。あなたが子どもとふたっ頃をふり返って見ると、あなたの気持ちや考えにどの程度あてはまりますか。

- |  | ①あてはまる<br>ない | ②ややあて<br>はまる | ③あてはまる |
|--|--------------|--------------|--------|
| 1) お父さんと一緒にいると楽しい。                             | ①            | ②            | ③      |
| 2) お父さんと一緒にいたいと思う。                             | ①            | ②            | ③      |
| 3) お父さんは私の気持ちをわかってくれない。                        | ①            | ②            | ③      |
| 4) お父さんの行動は予測がつかなくてこわい。                        | ①            | ②            | ③      |
| 5) お父さんと一緒にいると安心できる。                           | ①            | ②            | ③      |
| 6) お父さんが言うことは、私には関係がないと思っている。                  | ①            | ②            | ③      |
| 7) お父さんに何か話しても伝わらなくて寂しい気持ちになる。                 | ①            | ②            | ③      |
| 8) お父さんの行動はわがわがわからず、とまどうことがある。                 | ①            | ②            | ③      |
| 9) お父さんを信頼している。                                | ①            | ②            | ③      |
| 10) お父さんに対して腹立たしく思うことが多い。                      | ①            | ②            | ③      |
| 11) お父さんには肩書でたてられて(見放されて)いるような気がする。            | ①            | ②            | ③      |
| 12) お父さんと一緒にいるとき、何となく不安になったり、気持ちが混乱したりすることがある。 | ①            | ②            | ③      |
| 13) いざというときには、お父さんは私を助けてくれると思う。                | ①            | ②            | ③      |
| 14) お父さんと話したいとは思わない。                           | ①            | ②            | ③      |
| 15) お父さんに私のことをもっと気にかけてもらいたい。                   | ①            | ②            | ③      |
| 16) お父さんと一緒にいるとき、おひえだのような気持ちになることがある。          | ①            | ②            | ③      |
| 17) お母さんと一緒にいると楽しい。                            | ①            | ②            | ③      |
| 18) お母さんとは一緒にいたいと思う。                           | ①            | ②            | ③      |
| 19) お母さんは私の気持ちをわかってくれない。                       | ①            | ②            | ③      |



①あてはまる ②あてはまらない ③ややあてはまる ④あてはまる  
ない はまらぬかいはまる

- 20) お母さんの行動は予測がつかなくてこわい。 ①---②---③---④
- 21) お母さんと一緒にいると安心してきる。 ①---②---③---④
- 22) お母さんが言うことは、私には関係がないと思ってる。 ①---②---③---④
- 23) お母さんに何か話しても伝わらなくて寂しい気持ちになる。 ①---②---③---④
- 24) お母さんの行動はわがわがわからず、とまどうことがある。 ①---②---③---④
- 25) お母さんを信頼している。 ①---②---③---④
- 26) お母さんに対して腹立たしく思うことが多い。 ①---②---③---④
- 27) お母さんには見捨てられて（見放されて）いるような気がする。 ①---②---③---④
- 28) お母さんと一緒にいるとき、何となく不安になったり、気持ちが混乱したりすることがある。 ①---②---③---④
- 29) いざというときには、お母さんは私を助けてくれると思う。 ①---②---③---④
- 30) お母さんと話したいとは思わない。 ①---②---③---④
- 31) お母さんに私のことをもっと気にかけてもらいたい。 ①---②---③---④
- 32) お母さんと一緒にいるとき、おびえたような気持ちになることがある。 ①---②---③---④

【17】以下の文は、保育園、幼稚園、幼稚園の先生との関係について述べたものです。  
あなたが保育園や幼稚園に通っていたころの気持ちや考えにどの程度あてはまりますか。  
保育園や幼稚園に通ったことがない方は次の質問にお進みください。

①あてはまる ②あてはまらない ③ややあてはまる ④あてはまる  
ない はまらぬかいはまる

- 1) 保育園や幼稚園の先生のことをよく覚えてる。 ①---②---③---④
- 2) 保育園や幼稚園の先生と一緒にいると楽しかった。 ①---②---③---④
- 3) 保育園や幼稚園の先生と一緒にいたいと思っていた。 ①---②---③---④
- 4) 保育園や幼稚園の先生は私の気持ちをわかってくれた。 ①---②---③---④
- 5) 保育園や幼稚園の先生の行動は予測がつかなくてこわかった。 ①---②---③---④
- 6) 保育園や幼稚園の先生と一緒にいると安心できた。 ①---②---③---④
- 7) 保育園や幼稚園の先生が言うことは、私には関係がないと思っていた。 ①---②---③---④
- 8) 保育園や幼稚園の先生に何か話しても伝わらなくて寂しい気持ちになった。 ①---②---③---④
- 9) 保育園や幼稚園の先生の行動はわがわがわからず、とまどうことがあった。 ①---②---③---④
- 10) 保育園や幼稚園の先生を信頼していた。 ①---②---③---④
- 11) 保育園や幼稚園の先生に列して腹立たしく思うことが多かった。 ①---②---③---④
- 12) 保育園や幼稚園の先生には見捨てられて（見放されて）いるような気がしていた。 ①---②---③---④
- 13) 保育園や幼稚園の先生と一緒にいるとき、何となく不安になったり、気持ちが混乱したりすることがあった。 ①---②---③---④
- 14) いざというときには、保育園や幼稚園の先生は私を助けてくれると思っていた。 ①---②---③---④
- 15) 保育園や幼稚園の先生と話したいとは思わなかった。 ①---②---③---④
- 16) 保育園や幼稚園の先生に私のことをもっと気にかけてもらいたかった。 ①---②---③---④
- 17) 保育園や幼稚園の先生と一緒にいるとき、おびえたような気持ちになることがあった。 ①---②---③---④

【18】最近、親による虐待や、保育園や幼稚園の先生など子どもに関わる関係の大人による子どもへの虐待について話題になっています。これまでのあなたの自身の経験をふり返って、以下の文にあてはまるような経験がどの程度ありましたか。

①まったく ②たまにかい ③ときどき ④よくある  
ない

- 1) お父さんにたたかれたり、けられたりするなど、体に暴力をふるわれた。 ①---②---③---④
- 2) お父さんにひどいことを言われたり、無視されたり、拒否されたりした。 ①---②---③---④
- 3) お父さんに食事を与えられなかったり、お風呂に入らせてもらえなかったり、どこかに閉じこめられたりしたことがある。 ①---②---③---④
- 4) その他にも、お父さんとのことで、つらい気持ちになった経験がありますか、あったら具体的に書いてください。 ) ①---②---③---④
- 5) お母さんにたたかれたり、けられたりするなど、体に暴力をふるわれた。 ①---②---③---④
- 6) お母さんにひどいことを言われたり、無視されたり、拒否されたりした。 ①---②---③---④
- 7) お母さんに、食事を与えられなかったり、お風呂に入らせてもらえなかったり、どこかに閉じこめられたりしたことがある。 ①---②---③---④
- 8) その他にも、お母さんとのことで、つらい気持ちになった経験がありますか、あったら具体的に書いてください。 ) ①---②---③---④
- 9) 親にひどいことをされ、今でも思い出せずと気持ちが混乱する。 ①---②---③---④
- 10) 親にひどいことをされ、今でも許せない。 ①---②---③---④
- 11) 親にひどいことをされたが、自分の子どもには同じことをしないよ、うにと誓っている。 ①---②---③---④
- 12) 保育園や幼稚園の先生に、たたかれたり、けられたりするなど、体に暴力をふるわれたことがある。 ①---②---③---④
- 13) 保育園や幼稚園の先生に、ひどいことを言われたり、無視されたり、拒否されたりしたことがある。 ①---②---③---④
- 14) 保育園や幼稚園の先生に、食事を与えられなかったり、風呂が悪くなったりも世話をしてもらえなかったり、どこかに閉じこめられたりしたことがある。 ①---②---③---④
- 15) その他にも保育園や幼稚園の先生とのことで、つらい気持ちになった経験がありますか、あったら具体的に書いてください。 ) ①---②---③---④
- 16) 保育園や幼稚園の先生にひどいことをされ、今でも思い出せずと気持ちが混乱する。 ①---②---③---④
- 17) 保育園や幼稚園の先生にひどいことをされ、今でも許せない。 ①---②---③---④
- 18) 保育園や幼稚園の先生にひどいことをされたが、自分の子どもには同じことをしないようにと誓っている。 ①---②---③---④
- 19) 自分の子どもをたたいたりけったりするなど、子どもの体に暴力をふるったことがある。 ①---②---③---④
- 20) 自分の子どもにひどいことを言ったり、無視したり、拒否したりした。 ①---②---③---④
- 21) 自分の子どもに食事を与えなかったり、お風呂に入らせなかったり、どこかに閉じこめたり、弱気になっても世話をしなかったりしたことがある。 ①---②---③---④

【19】以下の文は対人関係について述べたものです。  
あなたの現在の気持ちや考えにどの程度あてはまりますか。

- ①あてはまる ②あまりあてはまらない ③ややあてはまる ④あてはまる  
ない はまらぬ ややあてはまる
- 1) 周囲に信頼できる人がいる。
  - 2) 悩みがあるときに相談できる人がいる。
  - 3) 周囲の人に対して尊重したしく思うことがある。
  - 4) 周囲の人とはあまり深くかわりたくない。
  - 5) 周囲の人に言いたいことがあるがなかなか言えないことがある。
  - 6) 周囲の人に無理に話を合わせることがある。
  - 7) 周囲の人に無視されたり、ひどいことを言われたりすることがある。
  - 8) 周囲の人に大切にされていないと感じることがある。

【20】次の特徴について、あなた自身にどの程度あてはまるかを答え下さい。他からどう見られているかではなく、あなたが、あなた自身をどのように思っているかを、ありのままにお答え下さい。

- ①あてはまる ②どちらと ③ややあてはまる ④あてはまる  
ない はまらぬ ややあてはまる
- 1) 少なくとも人並みには、価値のある人間である。
  - 2) 色々な良い素質もっている。
  - 3) 脱北者だと思ふことがよくある。
  - 4) 物事を人並みには、うまくやる。
  - 5) 自分には、自慢できるところがある。
  - 6) 自分に対して肯定的である。
  - 7) だいたいにおいて、自分に満足している。
  - 8) もっと自分自身を尊敬できるようになりたい。
  - 9) 自分は全くくだない人間だと思ふことがある。
  - 10) 何かにつけて、自分は役に立たない人間だと思ふ。

【21】未成年のときのあなた自身の経験をふり返って、次の文にあてはまるような経験がどの程度ありますか。

- ①ほとんど ②あまりない ③ほとんど ④よくある  
ない はまらぬ ややあてはまる
- 1) 学校へ行きたくないことがあった。
  - 2) 一人で閉じこもり、誰とも会いたくないことがあった。
  - 3) 驚き飛び出すことがあった。
  - 4) タバコを吸ってみることがあった。
  - 5) お酒を飲んでみる機会があった。
  - 6) ルールや規則を破ることがあった。
  - 7) いじめに加わることがあった。
  - 8) 人に暴力をふるうことがあった。
  - 9) 他人やお店の物を盗む(とる)ことがあった。
  - 10) 人からお金や物をとりあげることがあった。
  - 11) 夜遅くまで家に帰らないで遊ぶことがあった。

【22】以下の文は、「働くこと」と「子育てすること」との関係について述べたものです。  
現在のあなたの気持ちや考えにどの程度あてはまりますか。

- ①あてはまる ②あまりあてはまらない ③ややあてはまる ④あてはまる  
ない はまらぬ ややあてはまる
- 1) 女性が子育てをしながら仕事をするのはよいことだ。
  - 2) 女性は子どもが生まれたら子育てに専念し、仕事をすべきではない。
  - 3) 子どもが小さいうち(3歳くらいまで)は、人に預けられないで親が育てべきだと思う。
  - 4) 女性は、子どもが小さいうち(3歳くらいまで)は家庭で子育てに専念し、大きくなってから働くのがよい。
  - 5) 男性は仕事に専念し、子育ては女性にまかしてあげればよい。
  - 6) 男性が子育てをするのは当然だ。
  - 7) 男性が育児休業をとるのはよいことだ。  
\*育児休業とは 子どもが生まれた後に一定期間(例えば数ヶ月～1年間)子育てに専念するために休暇をとること

【23】以下の文は、子どもを保育園に通わせることについて述べたものです。  
現在のあなたの気持ちや考えにどの程度あてはまりますか。

- ①あてはまる ②あまりあてはまらない ③ややあてはまる ④あてはまる  
ない はまらぬ ややあてはまる
- 1) 保育園に通わせることはよいことだ。
  - 2) 保育園には通わせないのがよい。
  - 3) 子どもを通わせるのは、保育園よりも幼稚園のほうがよい。
  - 4) 0歳から保育園に通わせてもよい。
  - 5) 1歳から保育園に通わせてもよい。
  - 6) 3歳から保育園に通わせてもよい。
  - 7) 子どもが小さいうち(3歳くらいまで)から保育園など親以外の人によって育てられる機会をもつことは、子どもの発達にとってよい影響があると思う。
  - 8) 子どもが小さいうち(3歳くらいまで)から保育園など親以外の人によって育てられる機会をもつことは、子どもの発達にとって悪い影響があると思う。
  - 9) 子どもが小さいうち(3歳くらいまで)に親以外の人によって育てられる経験は、子どもにとって大切だと思う。

【24】保育園や幼稚園での出来事や、先生との思い出があったらからお書きください。

また、これまでの質問に答えて何か感じたこと、考えたことがあったら自由にお書きください。

ご協力ありがとうございました。

## 2 0歳からの保育が子どもの発達に及ぼす影響に関する研究

### —自由記述の分析—

#### 研究の方法

これまでの一連の調査結果の中から、子どもの保育経験に対する保護者の期待や不安についてより具体的に把握することを目的とし、質問紙調査における保護者の自由記述に焦点をあてて、その内容を分析した。

#### 分析対象とした質問項目の内容

- ①入園当初、保育所・幼稚園に通わせることによって、子どもの発達に悪い影響があるのではないかと心配した具体例
- ②入園当初、保育所・幼稚園に通わせることによって、子どもの発達に良い影響があるのではないかと期待した具体例
- ③卒園時、保育所・幼稚園に通わせたことによって、子どもの発達に悪い影響があるのではないかと心配した具体例
- ④卒園時、保育所・幼稚園に通わせたことによって、子どもの発達に良い影響があるのではないかと期待した具体例

#### 研究結果と考察

自由記述の内容は概ね表5-1、表5-2のようにまとめられた。

これらの記述内容について、子どもの保育経験別（幼稚園、保育所—0歳から入所・1～3歳未満で入所・3歳以降に入所）にどのような特徴が見られるのか、その傾向を検討した結果、以下のような点が挙げられた。

#### <保育経験別に見られた記述内容の特徴>

- ①悪い影響を心配するよりも良い影響を期待する記述が保育所・幼稚園ともに多かった
- ②低年齢時からの保育所入所群では、愛情やスキップの不足など親子関係についての心配が比較的多く、一方、幼稚園や3歳以降に

- 保育を開始した群で比較的多かったのは、「言葉使いが悪くなる」など社会的側面であった
- ③保育園群の心配なこととして、上記に挙げられたカテゴリーには該当しないが特徴的なものに、「幼稚園との差異（学力・幼稚園からの友達と話題を共有できないことによる疎外感）」が見られた
  - ④期待することとして、認知や身体的な側面での育ちよりも、集団生活の中で人（主に友達）との様々なかかわりを経験することにより社会性など生活の基盤となる側面が育まれることを挙げた記述が、いずれの群においても多く見られた

表5-1 悪い影響について心配したこと

側面	主な記述内容
親子関係	*愛情不足*愛情を注ぐ時間がない *親子関係が希薄になる*スキップ不足
子どもの情緒・性格	*寂しい思いをさせる*子どもが不安に思う*情緒不安定になる*心理面での悪影響*性格（性格が暗くなる、など）
社会的側面（友達関係・問題行動）	*いじめ・暴力等（他の子どもにたたかれる、など）*集団生活に慣れるか*言葉遣いが悪くなる
身体的側面・保健	*病気がうつりやすい*子どもの発育への悪影響
一般的な懸念	*保育の質への不安等（子どもに対する接し方に疑問を感じる先生がいた、など）*小さいときは家庭で育てるべき（3歳までは家庭で育てた方が気持ちが安定する、など）

- ⑤幼稚園群では、「認知的側面」について期待する記述が保育園群と比較すると多かった
- ⑥卒園時の期待については、いずれも小学校入学への準備があげられ、その内容は集団生活・学習の両面についてであった

また、我が子に保育を経験させるにあたり保護者が抱く様々な思いをさらに詳細に考察するため、具体的な事例を抜粋して検討した。これらの事例は、最後の設問である「保育園や幼稚園での出来事や、先生との思い出があったらお書き下さい。また、これまでの質問に答えて何か感じたこと、考えたことがあったら自由にお書き下さい。」に対する回答として記述された中から、「保育の影響・効果」に関するものを取り上げたものである。

表5-2 良い影響について期待したこと

側面	主な記述内容
親子関係	*親自身への効果（子育てについて客観性が養われる・育児の相談相手ができる、など）*家庭では足りないところ、できないことを補ってもらえる
子どもの情緒・性格	*協調性*社会性*自己主張・表現*やさしさ*社交性*友達との協力*人見知り*競争心*積極性*自立心*思いやり
社会的側面（友達関係・集団や社会への適応）	*友達とのかかわり・友人関係*様々な経験・体験*規則を守る*ルールの習得*しつけ*集団生活・団体生活*行動（団体行動・行動の拡大、など）*善悪の区別*我慢
認知的側面	*ことば・言語・知能等の発達
身体的側面・保健	*体（健全な身体・体力の増加、など）*運動能力
生活面	*生活習慣（トイレ・食事など）*食べ物（好き嫌いがなくなる、など）*生活リズム（早寝早起き・食事の時間、など）

（事例1）仕事の関係で0歳から小学校入学までの間、保育園にお世話になりました。初めの頃は、お願いした後、勤務先までの車の中で泣いたり、仕事中に思い出して落ち着かなかったり・入園時、園長さんの「我々保育者はお母さんが子どもに接する時間よりも多くを過ごすので、お母さんの気持ちを受け止め、責任をもって努力します」という言葉が忘れられない。集団生活を早くから経験し、いい意味での協調性が養われたと思う。

（事例2）独身の先生ばかり担任になり、親として不安でしたが、一生懸命係わってください、子どもが元気で、明るく成長してくれ、良い先生に恵まれよかったです。

（事例3）上の子を0歳から預けた経験があります。子どもを迎えに行っても当番の保育者が固まって話こんでいて、子ども達に目を配る（気配り）事をしない。感情のおもむくまま、子どもをしかり、上司が見ていないと叩くこともあり、子どもは萎縮し、園に行きたくないと言い出しました。

（事例4）核家族の我々には育児の相談をするところも少なく、自分自身がパニックになりながらの子育てよりも、いろいろな人の力をお借りして子どもを育てることは、決して恥ずかしいことではないと思う。

（事例5）おとなしい子で目立たない子に目を行き届かせて下さる先生が少ない。