

3. Specific procedures for NEST.

(1) The NEST evaluation is carried out by individual assessments subsequently followed by a panel meeting. The panel serves to consolidate the views of the individual evaluators and to come to a final judgement on each proposal assuring fair treatment of proposals across different scientific domains.

(2) Each proposal is evaluated against the applicable criteria independently by several experts who – possibly remotely – provide individual evaluation reports giving marks and providing comments for each criterion, or block of criteria, and overall comments.

(3) For each proposal a consensus report is prepared. The consensus report consists of a collation of the marks and comments of the individual evaluation reports. In this case, the consensus marks are based on the average marks of the individual assessments for each criterion or block of criteria. Thus, the “consensus” report, while showing divergences of opinion, is a faithful reflection of the views of the individual evaluators.

(4) The panel then examines each proposal and reviews the scores and comments as documented in the “consensus” report. Working within the parameters of the individual assessments, the panel may adjust scores or revise comments, to reflect its considered judgement.

(5) The Evaluation Summary Report (ESR) reflects the consensus reached in the panel. It contains the final marks and comments agreed by the panel. In order to assure a high level of transparency, and comprehensive feedback to the proposers, the panel may agree to retain comments of individual evaluators in the ESR, even when they do not fully accord with the final panel judgement.

Procedures for remote evaluation

The Commission may opt to have proposals evaluated remotely. For this, independent experts are invited to carry out the evaluation fully or partially at their home or place of work. In general, remote assessment of proposals is used for the individual reading and evaluation of proposals by individual independent experts.

When remote evaluation is used, the Commission forwards copies of the proposals to be examined to each individual expert. This may be done by sending paper copies by post or courier service or by making the proposal available electronically.

As with evaluations carried out on Commission-controlled premises, the Commission is responsible for the briefing of independent experts before each evaluation session. Detailed guidelines for evaluators are made available to this end and are sent to the experts in advance of the evaluation. The briefing of the evaluators covers the evaluation processes and procedures as well as the evaluation criteria to be applied and the objectives of the research area under consideration. When evaluating remotely, the Commission will maintain close contact with the individual experts to assist them on any query.

Each expert is given a fixed time period in which to examine his/her proposals and to return his/her completed evaluation sheets. These are sent to the Commission by post or fax, or may be filled out electronically. For the latter, appropriate electronic codes substitute for the signature of the independent expert.

Arriving at a consensus between the independent experts who have examined a particular proposal may be carried out remotely. In this case, the Commission may appoint a rapporteur for the proposal, who drafts a consensus report on the basis of the individual reports. This consensus report is then sent to the individual experts for their approval. As before, appropriate electronic codes may substitute for the signatures of the experts and the rapporteur.

The fact of using remote evaluation for any step of the overall evaluation process does not change in any way the provisions on confidentiality or conflict of interest set out in the code of conduct for independent experts in Annex B. In particular, paragraph 8 of Annex B sets out specific rules for remote evaluation. Independent experts working remotely are also required to fill in and sign the declaration in Annex C before beginning work.

Remote evaluation procedures may also be subject to examination by independent observers.

Procedures for Proposal Submission

Proposals may be prepared and submitted by the following methods:

1. Preparation and submission using the on-line Electronic Proposal Submission System (EPSS).

The proposal coordinator must register his/her intention to prepare a proposal by visiting the web-page set up for this purpose. In return, he/she receives by post a coordinator login and password as well as a partner login and password. The coordinator may now access the EPSS system in order to fill in administrative forms and upload files containing the contents of the proposal. On upload, the EPSS performs a check for computer viruses. If any virus is detected, the coordinator is informed of the fact and that the upload has been refused. It is the proposal coordinator's responsibility to ensure that infected files are deleted or that viruses are removed before the file can be uploaded.

Once they have received their login and password from the coordinator, proposal partners may access and edit their individual administrative forms and view all other parts of the proposal. Only the coordinator may compile and edit the proposal contents.

File formats accepted by the Commission for the proposal contents are PDF ("portable document format", version 3 or higher with embedded fonts) and RTF ("rich text format"). The submission of other file formats is at the risk of the proposers. Other file formats will only be accepted if they can be read and printed. In the case that this is not possible, the proposal will be excluded. Parts of proposals that cannot be printed will not be used for evaluation purposes.

Once the proposal is complete, the coordinator submits it by entering his/her login and password. On submission, the EPSS performs an initial check on eligibility and informs the coordinator of any apparent eligibility problems with the proposal. This check does not replace the eligibility check carried out by the Commission (see section 3.6) and the coordinator may decide to submit the proposal even when apparent eligibility problems have been indicated by the EPSS.

Once successfully submitted, the coordinator receives a message that indicates that his/her proposal has been received and accepted for submission. The coordinator may continue to modify his/her proposal and submit revised versions overwriting the previously submitted one up until the call closure, but will not be able to modify the proposal after call closure. Proposal files successfully submitted, but which later turn out to contain computer viruses or which are unreadable or unprintable, will be excluded.

2. Preparation using the off-line proposal submission tool

The EPSS also comprises a software tool for preparing proposals off-line. The coordinator may download this tool to fill in forms and attach the proposal content file(s). The same restrictions on file formats apply as for the on-line submission method. Submission may then be carried out in three ways:

- by registering as set out above to use the on-line preparation and submission system and then uploading and submitting the files via the on-line system;

- by using the off-line tool to write files to CD-ROM or diskette, which are then delivered before the call closure to the address given in the call for proposals;
- by using the offline tool to prepare a paper copy of the proposal, which is then delivered before the call closure to the address given in the call for proposals.

When using the second method, the proposal coordinator is required to include a paper copy of the proposal in the package with the CD-ROM/diskette. The paper copy is only used for processing and subsequent evaluation if the electronic media are unreadable or if the files on the media are found to contain a computer virus. A proposal submitted on CD-ROM or diskette which is unreadable or which contains a computer virus will be excluded if a paper copy is not included in the same package.

3. Preparation on the forms distributed with the Guides for Proposers, followed by delivery to the address given in the call for proposals

Proposals submitted on paper must be submitted in a single package. If proposers wish to submit changes to a proposal or additional information, they must clearly indicate which parts of the proposal have changed and the changes/extra parts must be submitted and received before the call closure. Additional or amended proposal contents received after the call closure (or intermediate closure date for continuously open calls) will not be treated or evaluated.

Delivery of packages containing proposals on paper, CD-ROM or diskette may be carried out using normal post, private courier service or by hand. Proposals sent by fax or e-mail will be excluded .

—国際的観点からみた保健医療分野における研究パフォーマンス評価に関する研究—

経済協力開発機構（OECD）における 各国の研究パフォーマンス評価におけるわが国の研究

分担（協力）研究者 西村秋生 名古屋大学大学院医学系研究科 YLP 助教授

研究要旨：本研究では、経済協力開発機構（OECD）における研究プロジェクトの予算配分および流れについて調査を行った。**研究方法：**OECD 事務局および日本代表部に所属する担当者に対し、聞き取り調査をおこなった。**結果：**OECD では、明確に研究予算として組まれるものではなく、人件費より研究費用を支出している。OECD においては近年医療活動に対する関心が非常に高まっており、わが国の政策を展開するうえで同組織の配信する情報は重要であると考えられる。**まとめ：**OECD は、経済政策に寄与することを目的とした政策研究を行う機関であり、そのプロジェクトが配信する調査研究結果は、わが国の政策展開に帰するところが大きい。

研究協力者氏名 所属施設名及び職名

A. 研究目的

本研究では、国際的な研究機関における研究費配分に関する調査の一環として、経済協力開発機構（Organization of Economy cooperation and Development；以下 OECD）を調査対象とし、研究プロジェクトの予算配分および流れについて調査を行った。

OECD は第二次世界大戦後のヨーロッパの復興を目的としたマーシャルプランを受けて発足した OEEC、欧州経済協力機構から発展した組織であり、「経済成長」、「開発途上国援助」、「多角的な自由貿易の拡大」をスローガンに、広範な協力を通じて加盟国及び世界の経済・社会の発展に寄与することを目的としている。現

在先進国30カ国が加盟しており、日本は1964年に21番目の加盟国として参加した。目的から察せられるように、OECD は純粋な研究組織ではない。しかし、加盟各国における効率的な経済政策の実施を支援するための資料提供を業務としており、その一環として研究活動を行っている。資料内容は国際比較可能な統計データから、トップレベルの研究者による高度な研究報告まで幅広く、その意味においては、「政策研究機関」と呼ぶのが最もふさわしい機関の一つといえ、本研究の対象機関として適切であると考えられる。

B. 研究方法

OECD 事務局および日本代表部に所属する担当者数名に対し、聞き取り調査をおこなった。特に報告者がエキスパートグループメンバーと

して現在参加しているプロジェクトについて、具体的な流れを調査した。

(倫理面への配慮)

聞き取り内容はすべて業務に関するものであり、個人情報扱うことはなかった。また、聞き取り調査内容においても、内部資料として公表不可となっているものについては、数値を明示しないなどの配慮をおこなった。

C. 研究結果 (資料参照)

OECD は研究機関という位置づけではないため、明確に研究予算として区分されるものはない。OECD には資料 1 に示すような政策テーマ毎の運営委員会と、それらに対応した事務局が設置されている。各プロジェクトは委員会において提案され、最終的に理事会において承認される。健康に関連するプロジェクトは、科学技術政策委員会や雇用労働社会問題委員会から提案されることが多い。予算についても同様であるが、プロジェクト予算項目の約 4 分の 3 は人件費名目である。これは提案されるプロジェクトが研究に限定されてないことから、より融通の利きやすい名目になっていることによるものではないかと考えられる。実際の運用上は、この人件費から各プロジェクトに関わる専門家をエキスパートグループミーティングに招聘したり、各国での研究活動に関する費用を支出したりしている。場合によっては分担研究を専門家に依頼する場合も、名目上は人件費で賄っているようである。実は事務局といっても、その構成員はそれぞれのプロジェクトに関する専門家を一時的に雇いあげていることが少なくなく、これもまた事務局人件費として計上されている。よって比較表においては、OECD のカラムについては総予算額を示しているが、そのうちのど

れだけが研究に係る費用として使用されているのかは不明である。

報告者が参加する New Emergency Health Related Technology (NEHRT) プロジェクトは、以下のような事業の流れであった。

まず運営委員会において、現在 OECD 加盟各国において積極的に行われている医療技術評価 (Health Technology Assessment: HTA) の政策的活用状況に関する調査研究を行うことが提案された。この調査研究は運営委員会において、NEHRT として了承され、担当事務局が設置された。事務局担当者は OECD 事務局員と、本プロジェクトのために招聘された専門家より構成されている。各国から同事務局の要請により選出された専門家メンバーにより、エキスパートミーティングが数回開催された。その中で事務局提案をもとに調査研究のデザインが検討され、各国合意の下、確定したデザインに基づいて調査が実行された。今回は各国の研究および政策担当者に対する聞き取り調査が主であり、わが国においてはエキスパートミーティングメンバーがそのまま調査責任者となった (この形式は必ずしも固定されておらず、調査研究のために新たに研究者を招聘することもある)。収集された調査結果を事務局がとりまとめ、報告書として作成したが、この間結果の検討および議論の場として、数回のエキスパートミーティングおよびワークショップが開催されている。2004 年 3 月 15,16 日に行われたミーティングの議論をもとに、現在事務局において、最終的な報告書の作成が進められている。本研究結果は、5 月に開催される OECD 加盟各国厚生大臣会議において報告される予定である。

以上のように、OECD における調査研究は、事業の一環として行われており、予算配分等は

明瞭ではないが、政策研究機関として重要な情報を配信している拠点であるといえる。

資料1 OECDの主要機構

D. 考察

OECDは元来、経済政策に関する事業を行う組織である。よってわが国における行政上のカウンターパートは経済産業省であるとの認識が強く、医療行政とは別個のものであるとの印象を持たれている場合も少なくない。しかし現実には、加盟各国における経済活動に占める医療の割合が10%近くに増大するに及び、OECDとしてこの領域に無関心ではいられないとの考え方が強くなってきており、Healthをキーワードとするプロジェクトへの予算配分の増大は著しいものがある。

残念ながら今回例示したプロジェクトについては、本年5月の厚生大臣会議を目標にとりまとめを行っている状況であり、公表まではその詳細を報告出来ないが、少なくとも現在わが国で十分整備されているとはいえないHTAのシステムについて、現在OECD加盟各国においては、既に「どう出力するか」ではなく、「どう活用するか」に議論が進められていることが示され、また、日本においては医療政策決定の際にコスト面での評価が、手続きとして不十分であることなどが改めて浮き彫りとなった。この例

に見られるように、医療行政の視点からOECDの動向に注目することで、わが国の政策を展開するうえで有用な情報が得られる可能性は高いと考えられる。今後さらに積極的な関与が期待される。

E. 結論

OECDにおいては、明確な研究費配分こそないが、経済政策に寄与することを目的とした政策研究を行う機関であり、そのプロジェクトが配信する調査研究結果は、わが国の政策展開に帰するところが大きいと考えられる。

F. 健康危険情報

特になし。

G. 研究発表

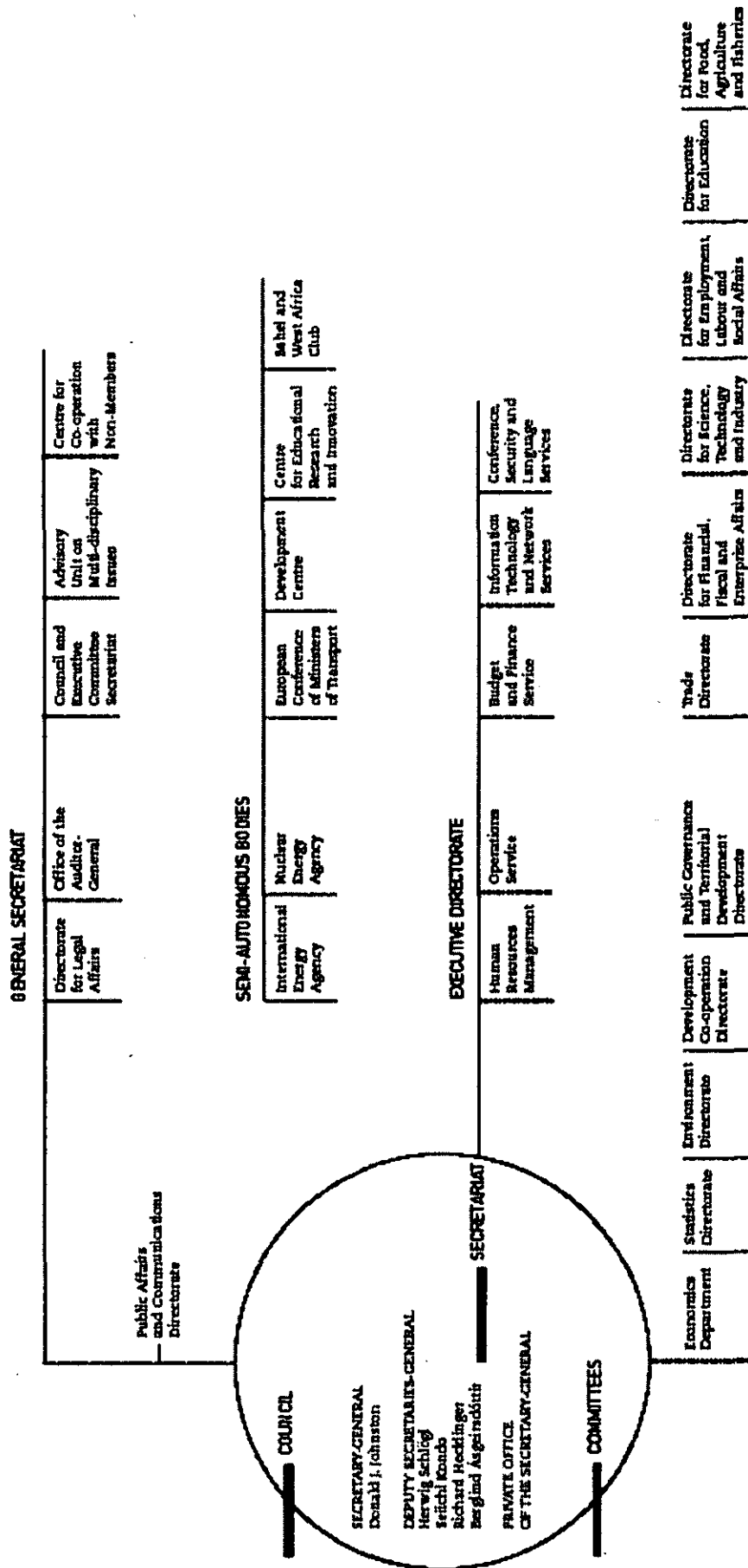
1. 論文発表
2. 学会発表

現在進行中の研究を含むため、未発表

H. 知的財産権の出願・登録状況（予定も含む）

一部についてはOECDレポートとして知的財産権を確保。

OECD Organisation Chart | March 2003



－国際的観点からみた保健医療分野における研究パフォーマンス評価に関する研究－

英国における研究評価

分担研究者 伊藤 弘人 国立保健医療科学院経営科学部サービス評価室 室長

研究要旨：保健医療分野における研究パフォーマンス評価の検討資料とすることを目的として、英国の研究評価についての調査を行った。**研究方法：**既存資料の収集・整理および英国研究評価の専門家へのインタビューにより行った。**結果：**英国政府は科学技術経費を、研究会議と高等教育資金協議会を通じて支出している。6つの会議から構成されている研究会議のひとつに医学研究会議（Medical Research Council; MRC）がある。申請された研究の採択を決定するMRCの4つの研究委員会は、それぞれ約30名で構成され、委員の任期は5年である。研究委員会では、複数の事前審査委員による匿名化された審査結果に基づいて申請書を評価する。なお事前審査委員には外国人を起用する場合がある。保健医療領域の研究助成において民間研究助成団体ウエルカムトラストの役割も大きく、2003年は3億9500万ポンドを助成していた。**まとめ：**研究委員会に任期があることや、匿名化されて評価がなされていること、外国人の評価を参考にしていることなど、本研究で明らかになった英国の研究評価制度は、わが国のこれからの研究評価の構築する際の検討資料となる。

A. 研究目的

保健医療分野における研究パフォーマンス評価の検討資料とすることを目的として、英国の研究評価についての調査を行った。

B. 研究方法

本研究は、既存資料の収集・整理および

英国研究評価の専門家へのインタビューにより行った。既存資料は、本研究班の前年度資料、出版物およびインターネットのホームページから入手した。インタビューは、Professor Simon Wessely (Epidemiological and Liaison Psychiatry, GKT School of Medicine), Professor Shôn Lewis と Professor Francis Creed (Manchester

University)、およびその所属機関の関係者に対して実施した。

(倫理面への配慮)

本研究では、倫理面への配慮を十分に配慮しながら既存資料および研究者への調査を行った。

C. 研究結果 (資料参照)

1) 政府の科学技術経費

政府は、研究会議 (Research Councils) と高等教育資金協議会 (Higher Education Funding Councils; HEFCs) を通じて科学技術経費の約 3 分の 1 を支出する。経費は、主に大学 (含 カレッジ) 及び研究会議が所轄する研究所・調査所の研究開発費として使用される。

1-1) 研究会議

研究会議は、6 つの研究会議と研究会議中央研究所会議から構成されている。研究会議は大学や所轄の研究機関等に対して公募提案型の研究費助成を行っている。助成額は 1997/1998 年で約 13 億ポンドであった (館和夫, 1998)。

研究会議が助成する研究課題には、「Responsive モード」と「Directed モード」の大きく 2 つの形態がある。前者は、課題領域を設定せず研究会議の所掌範囲であれば研究者の自由提案に任せるものであり、後者は研究会議が自らの方針として課

題領域を予め設定した上で研究者に研究提案を募集するものである。

Directed モードの背景には、研究評価における重点化策 (the policy of Selectivity) がある。「特定の研究分野又は特定の研究所や研究部に資金を集中させる」という 1960 年代の旧科学研究会議の研究資金の選択的配分方策が発展し、英国の大学の一般研究費の傾斜配分や研究会議の Directed モードの研究助成の創設につながったといわれているからである (館和夫, 1998)。Directed モードには、政府や研究会議で積極的に推進する先進的領域や、逆に未発達でボトムアップが必要な領域について重点的に研究費を配分するという機能がある。

表 1. 現在の研究会議

会議名	設立年
医学研究会議 (MRC)	1920年
経済・社会研究会議 (ESRC)	1965年
自然環境研究会議 (NERC)	1965年
素粒子物理・天文学研究会議 (PPARC)	1994年
バイオテクノロジー・生物科学研究会議 (BBSRC)	1994年(統合)
工学・自然科学研究会議 (EPSRC)	1994年(独立)
研究会議中央研究所会議 (CLRC)	1995年(独立)

1-2) 医学研究会議

1920年に設立された医学研究会議

(Medical Research Council; MRC) は、研究プログラムや研究機関への助成を行う組織である。MRCは、3000人の専門家と支援スタッフと50以上の研究センターを有している(三砂、2003)。経費の殆どは科学技術院(Office of Science and Technology)からの補助金でまかなわれている。今回のインタビューによると、助成額は約7億ポンドであり、1件あたり数千~300万ポンド程度で、100~200万ポンドの研究が多いとのことであった。

申請書は、中心的役割を担う英国の科学者と、英国内及び国外の外部専門家をよる厳密なピアレビューを経る。

MRCには研究委員会(Research Board)が4つあり異なる領域の評価を担当している。すなわち、Health Services and Public Health Research Board (HSPHRB)、Molecular and Cellular Medicine Board (MCMB)、Physiological Medicine and Infections Board (PMIB)、Neurosciences and mental Health Board (NMHB)である。それぞれの研究委員会は申請研究の採択を実質的に決定する組織である。各委員会はそれぞれ約30名で構成されており、委員の任期は5年間である。構成委員は科学者で、政府関係者は、オブザーバーとして意見を述べる。審査委員を務めていたWessely教授は、インタビューで「審査委員会におけ

るさまざまな意見や立場をまとめる委員長(chairperson)の役割が重要である」と述べていた。

各研究申請書は、複数の事前審査委員(referee)が審査を行い、その結果を研究委員会で審査することになる。大規模の申請には、10人程度の事前審査委員が審査することもある。

審査においては外国人も起用されている。特に英国内で活発でなく今後促進する必要のある領域の審査には、審査委員のひとりとして外国人研究者に事前審査を依頼している。

審査は、科学的メリット(scientific merit)と戦略的領域かどうか(strategic area)で審査される。基本的に点数化するのではなく、ランキングをしている。科学的メリットが高く評価された申請は、戦略的領域かどうかは問われることはほとんどない。一方、科学的メリットが中程度の評価である場合は、戦略的領域かどうか採択に影響する。

事前審査委員の名前は、研究委員会での審査の時には匿名化されている。

なお、MRCの助成を受けて出版された研究において、41%は欧州の他の国(EUを除く)の助成を、11%はEUの助成を、20%は北米の助成を、そして2%は日本らの助成を受けていた(<http://www.mrc.ac.uk>)

/txt/index/strategy-strategy/strategy-international_strategy.htm)。

MRC は、将来の方向性として、健康関連重点領域を定めている。すなわち、がん、心疾患、脳卒中、精神保健、感染症、呼吸器疾患、肥満と糖尿病、老年科学、臨床研究、健康の不平等である (http://www.mrc.ac.uk/txt/pdf-mrc_vision_2003.pdf)。

Wessely 教授は、若手研究者への長期的支援が重要であると述べていた。よい研究を行う能力のある若手研究者が独立して研究できる制度は、将来の科学技術政策に効果的であるとのことである。たとえば若手支援制度としての創設した疫学関係の修士コースを卒業した 200 人のうち、100 人は現在国内外の大学で教授として教育・研究に携わっているとのことであった。

1-3) 口頭教育資金協議会

高等教育資金協議会 (Higher Education Funding Councils; HEFCs) は、大学への一般研究費の配分に大学の研究評価

(Research Assessment Exercise, RAE) を採用している。HEFCs は教育雇用省を通じて政府が支出する高等教育機関のための教育及び研究資金を大学に配分する公的資金助成機関であり、地域別 (イングランド、スコットランド、ウェールズ、北アイルランド) に 4 機関ある。

1986 年に大学の一般研究費 (研究職員の給与、研究施設費、等) の配分に初めて

公的機関による学科単位の格付けが導入されて以来、研究評価は大学における研究・教育に大きな影響を及ぼしている。

評価における評価委員氏名、評価項目、評価基準、評価日程などは公表される。しかし、結果については評点が通知されるだけであり、評価結果の理由は開示されていない。

研究評価には、総研究者数の 1 % が評価委員として参加し、事務局経費及び大学側の準備費合わせて一般研究費の 1 % 相当が費やされていた (舘和夫, 1998)。

HEFCs による研究評価は次の影響を研究者に与えている。よい影響としては、よい研究を行おうという姿勢が研究者側にも運営側にも強くなった。一方、大学職員における教育が相対的に軽視されたり、短期的に成果を上げるようなものに興味を示したり、研究の継続性が保てなくなるという恐れも指摘された。

2) 民間研究助成団体 : Wellcome Trust

ウエルカムトラスト (The Wellcome Trust) は、1936 年に Sir Henry Wellcome の遺言によって設立された助成団体である。その目的は、ヒトと動物の健康の改善を目的とした研究を育成・促進することである。3 億 9500 万ポンド (2003 年度) を助成している。報告書によると 2003 年に所属する職員は 570 名であり、人件費は 4400 万ポンド (11%) である。ただし、

これはトラスト運営のすべての人件費である。研究助成に関連する経費 (support costs) の総額は 4000 万ポンド (10.1%) で、人件費 2090 万ポンド (5.3%)、事務所経費 770 万ポンド (1.9%)、宿泊費 380 万ポンド (1.0%)、謝金 260 万ポンド (0.7%)、原価償却費 450 万ポンド (1.1%)、委員会運営費 50 万ポンド (0.1%) であった (http://www.wellcome.ac.uk/en/images/AnnualReport2003_7839.pdf)。

参考に、資料としてウエルカムトラストの申請用紙を添付する (資料参照)。

D. 考察

英国では、1980 年代のサッチャー政権の時に行政全体のサービス向上のために用いられた Value for Money (投資に見合う価値) という合言葉が、研究評価の領域にも大きな影響を与えてきた。関係者に対する説明責任が求められるようになり、研究評価制度も改革がなされてきた。

政府による主要な研究助成制度である MRC も、研究評価制度は変化してきた。わが国の制度と比較して特長的と考える点には、(1) 研究委員会委員に任期があること、(2) 研究委員会では匿名化された事前審査委員の評価結果に基づいて判断がなされていること、(3) 外国人を事前審査委員としていること、などがある。また、若手研究者の支援が長期的な研究成果の改善に期待できることも、専門家は強調し

ていた。

政府の研究費総枠に限界があるために、ウエルカムトラストという民間の保健医療研究助成団体が研究助成の一翼を担っていた。その総額は MRC の助成の約 35% の規模であり、また MRC では助成されにくい領域への助成がなされるなど、MRC を補完する機能も有していた。

研究評価には多くの人材と経費がかかる。英国の研究評価に必要な人材等に参考になる点として、大学評価には一般研究費の 1% 程度の経費を使用しながら研究者の約 1% が評価に関与していること、およびウエルカムトラストの研究費の約 10% が運営等の経費であることなどがあった。

E. 結論

本研究により、MRC では、(1) 研究委員会委員に任期があること、(2) 研究委員会では匿名化された事前審査委員の評価結果に基づいて判断がなされていること、(3) 外国人を事前審査委員としていること、が明らかになった。また、若手研究者の支援が長期的な研究成果の改善に期待できること、ウエルカムトラストという民間の保健医療研究助成団体が役割を担っていた。英国の研究評価制度は、わが国のこれからの研究評価の構築する際の検討資料となる。

F. 健康危険情報 なし

G. 研究発表

1. 論文発表 なし
2. 学会発表 なし

H. 知的財産権の出願・登録状況 なし

謝辞

本研究にあたり、インタビューさせていただいた Professor Simon Wessely, Professor Shôn Lewis, Professor Francis Creed、およびその所属機関の関係者に記して感謝いたします。

参考文献

1. Godlee F, Jefferson T. Peer review in health sciences (2nd edition). BMJ Publishing Group, 2003.
2. 三砂ちづる. 英国 MRC (Medical Research Council)による研究助成・審査・評価システムについての予備調査と資料収集. 厚生労働科学研究費補助金厚生労働科学特別研究事業「保健医療分野における研究評価のあり方に関する研究」(主任研究者: 林謙治) 平成14年度分担研究報告書: 2003. p. 93-204, 2003.
3. 舘和夫. 英国における研究評価: 公的研究助成にみる評価“Value for Money”と“Selectivity”政策研ニュース 115, 1998.
4. Wessely S. Peer review of grant applications. Lancet 352:301-5, 1998.



The Wellcome Trust

Registered charity no.210183. 183 Euston Rd, London, NW1 2BE. Tel: +44 (0)20 7611 8888 Fax: +44 (0)20 7611 8545
<http://www.wellcome.ac.uk/>

NOTE TO APPLICANTS

**SUBMISSION PROCEDURES HAVE CHANGED. PLEASE CONSULT THE
ACCOMPANYING GUIDANCE NOTES FOR INFORMATION**

PLEASE READ THE TRUST'S GRANT CONDITIONS (www.wellcome.ac.uk/fundingpolicy)
AND GUIDANCE NOTES <http://www.wellcome.ac.uk/en/1/biosfgapppdf.html>
IN CONJUNCTION WITH THIS APPLICATION FORM.

**CHECK THAT THIS IS THE MOST RECENT VERSION OF THE PROJECT FORM BY REFERRING
TO Downloadable application forms AND DOWNLOADING THE FORM THERE.**

**A MACINTOSH COMPATIBLE (.rtf) VERSION IS AVAILABLE BY CONTACTING THE TRUST
DIRECTLY.**

If you have any general questions or comments about the completion of this form then please contact:

Wellcome Trust
183 Euston Road
London NW1 2BE
UK

Tel: (0)20 7611 8221
Fax: (0)20 7611 0604
E-mail: grantenquiries@wellcome.ac.uk

If you are experiencing technical difficulties with the form please call: (0)20 7611 8206.

THE PAPERS MUST NOT BE FOLDED



The Wellcome Trust

Registered charity no.210183. 183 Euston Rd, London, NW1 2BE. Tel: +44 (0)20 7611 8888 Fax: +44 (0)20 7611 8545 www.wellcome.ac.uk

APPLICATION FOR A PROJECT GRANT

Q1 Applicants	Principal Applicant	Coapplicant (1)
Surname		
Forenames		
Title		
Position		

	Coapplicant (2)	Coapplicant (3)	Coapplicant (4)
Surname			
Forenames			
Title			
Position			

Q2 Name and address of employing institution:

Q3 Type of grant requested:

Q4 Period for which support is sought (state in months):

Q5 Proposed start date (dd/mm/yy):

Q6 Title of project (no more than 220 characters):

Principal applicant:

Title of project:



WELLCOME TRUST DATA PROTECTION STATEMENT

The Wellcome Trust is committed to protecting your personal information. Information that you supply to the Wellcome Trust in connection with this Application (which includes all information sent to the Wellcome Trust that relates to your application, or, in the event of an award, relates to that award) will be used to process your Application and for the purposes of audit and/or evaluation. It may also be disclosed to external peer reviewers, some of whom may be based outside of the EEA. Your personal data will be stored by or on behalf of the Wellcome Trust, and/or organisations connected with it, in accordance with the Data Protection Act 1998. Where we fund in partnership with other organisations your personal data may also be disclosed to and processed by the partner(s) involved. The Wellcome Trust may publish basic details of successful awards (e.g. on its website or in its Annual Report) and/or anonymise your personal data for research and statistical purposes. The Wellcome Trust may contact you about other award schemes and initiatives that may be of interest to you, or for your views on its funding schemes and application processes. Please contact the Wellcome Trust if you have any questions about the protection of your personal data.

UNDERTAKINGS

1. I confirm that I (and all those providing personal information in the application) have read and understood the Wellcome Trust Data Protection statement above.
2. To the best of my knowledge, the information provided in this application is accurate and complete.
3. I have read the conditions under which grants are awarded and, if a grant is made, I agree to abide by them.

Signature of Applicant	Date:
Signature of Coapplicant (1)	Date:
Signature of Coapplicant (2)	Date:
Signature of Coapplicant (3)	Date:
Signature of Coapplicant (4)	Date:
Signature of Head of Department	Date:

For and on behalf of the Institution:

Signature of Secretary of Institution/Finance Officer: _____ Date: _____

Position:

Institution:

PRINCIPAL APPLICANT
Name:
Title:
Post held:
Address:

Telephone Number:
Fax Number:
E-mail Address:

COAPPLICANT (1)
Name:
Title:
Post held:
Address:

Telephone Number:
Fax Number:
E-mail Address:

COAPPLICANT (2)
Name:
Title:
Post held:
Address:

Telephone Number:
Fax Number:
E-mail Address:

COAPPLICANT (3)
Name:
Title:
Post held:
Address:

Telephone Number:
Fax Number:
E-mail Address:

COAPPLICANT (4)
Name:
Title:
Post held:
Address:

Telephone Number:
Fax Number:
E-mail Address:

Q7 SUMMARIES OF PROPOSED RESEARCH (both parts combined should be no more than 400 words).

(a) For scientifically qualified assessors:

[Empty box for summary for scientifically qualified assessors]

(b) For readers who are not scientifically qualified:

[Empty box for summary for readers who are not scientifically qualified]

