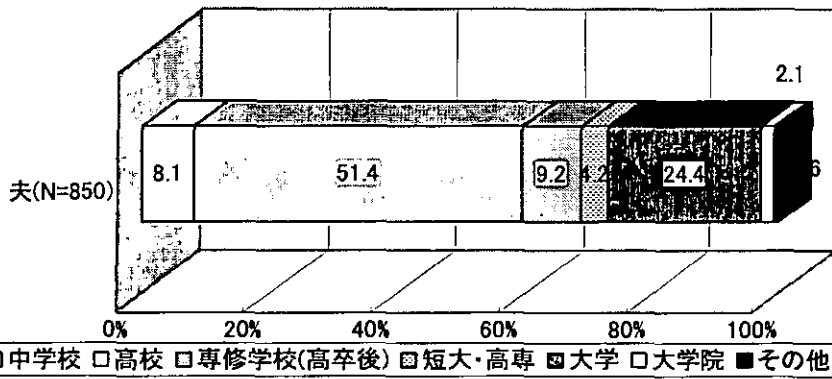
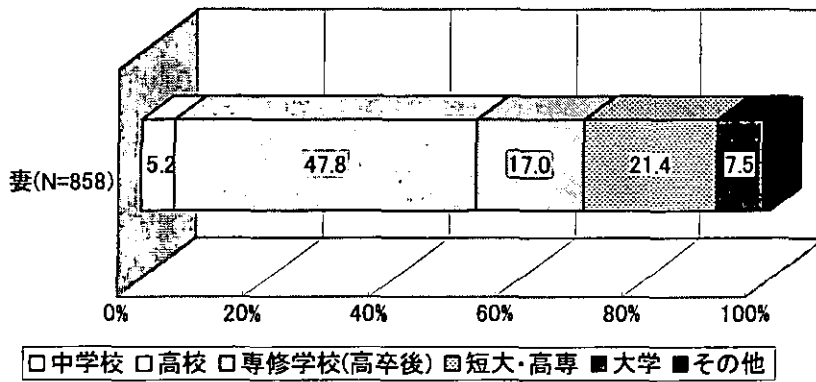
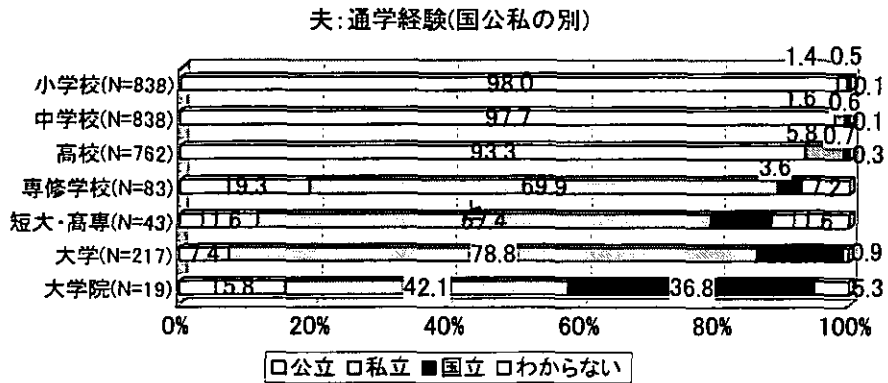
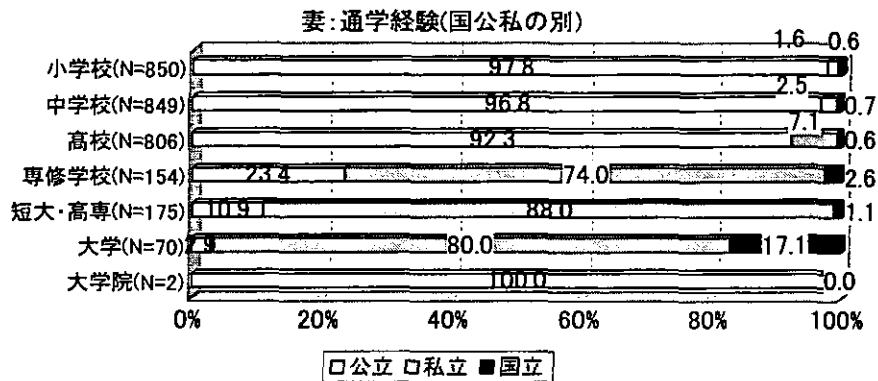


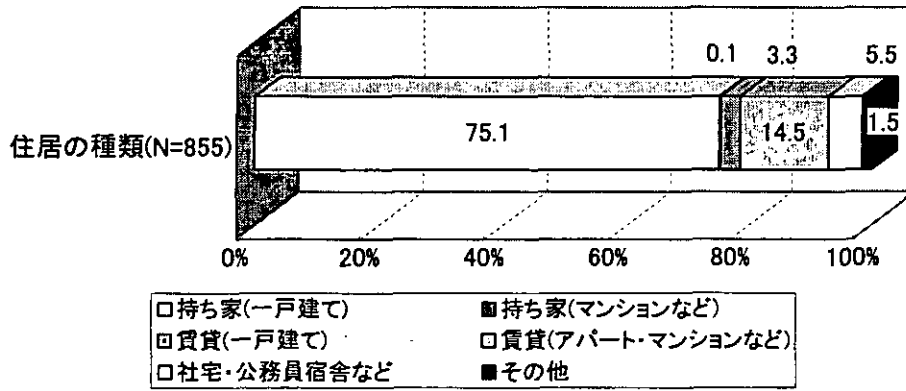
問39 学歴



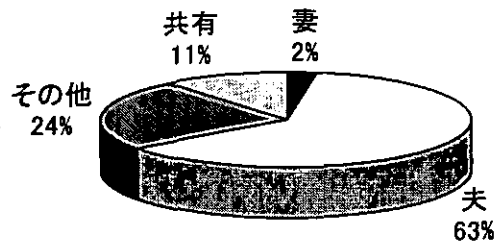
問40 通学経験



問 4 1 住居の種類

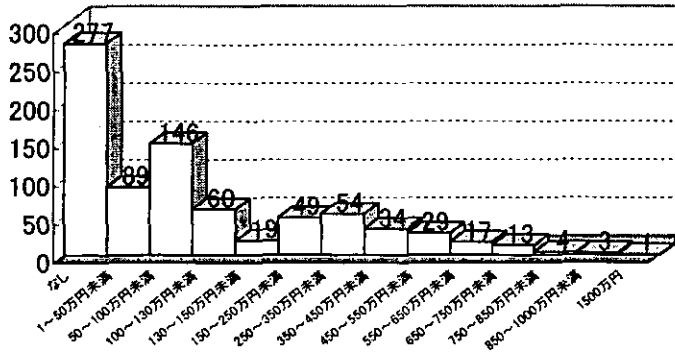


持ち家の所有者(N=641)

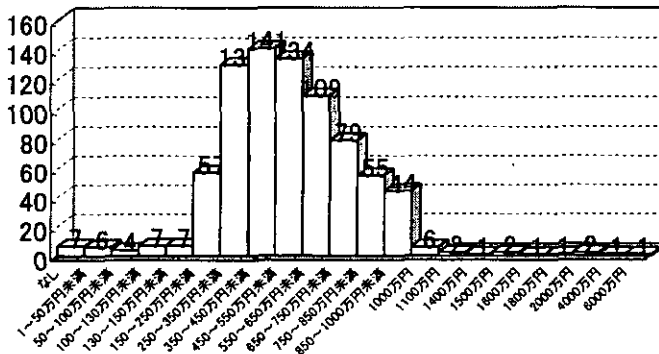


問 4 2 (税込み) 年収

妻: 税込み年収(N=795)

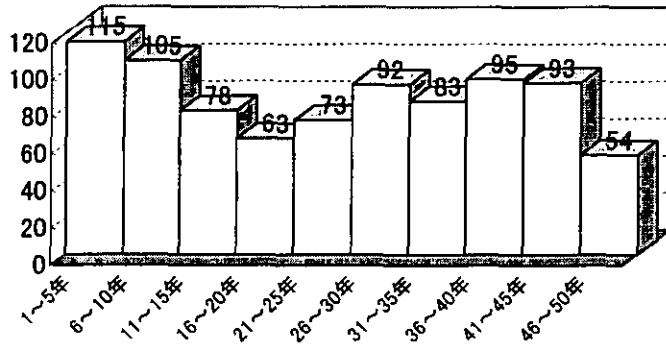


夫: 税込み年収(N=797)

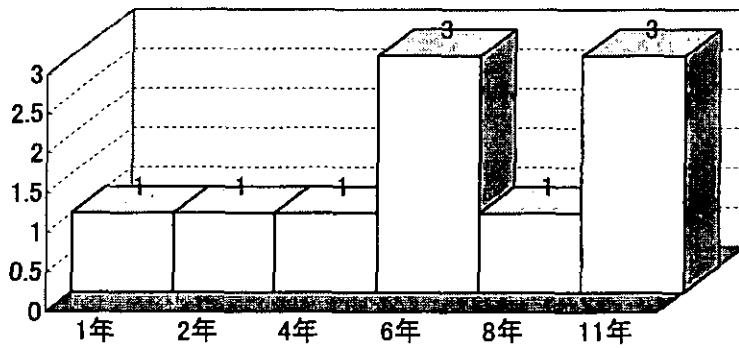


問43 秩父市居住期間

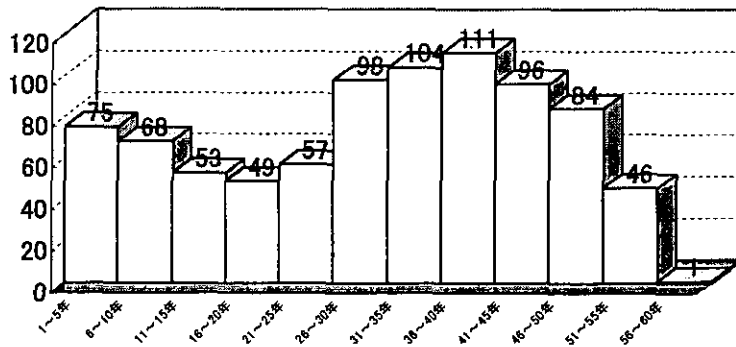
妻：秩父市居住年数(1年以上, 平均24.3年, N=851)



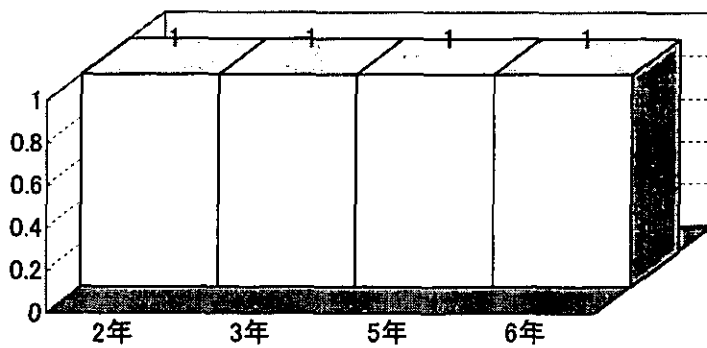
妻：秩父市居住期間(1年未満, 平均6.6ヶ月, N=10)



夫：秩父市居住期間(1年以上, 平均29.57年, N=842)

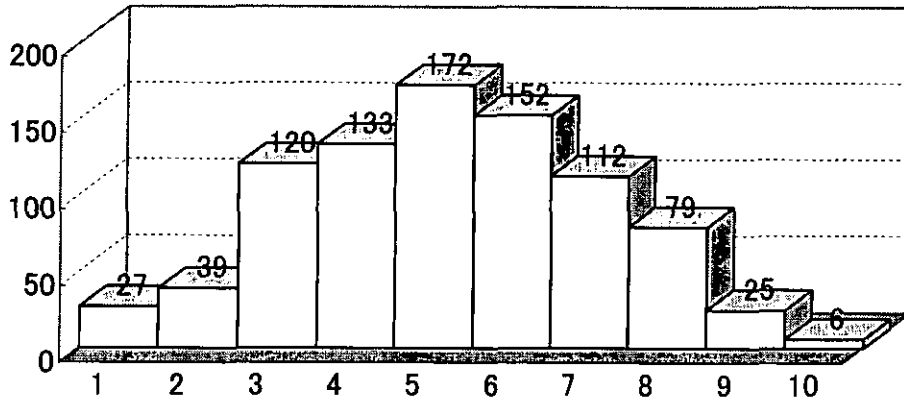


夫：秩父市居住期間(1年未満, 平均4ヶ月, N=4)



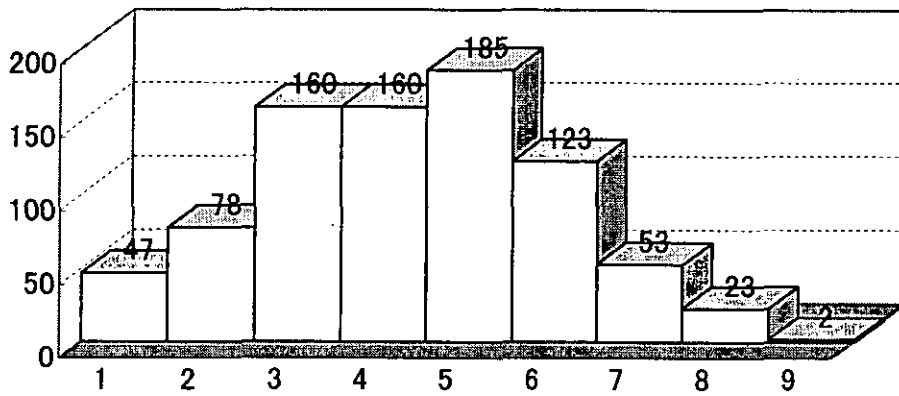
問4 4 秩父市居住満足度

秩父市居住満足度(平均5.17, N=865)



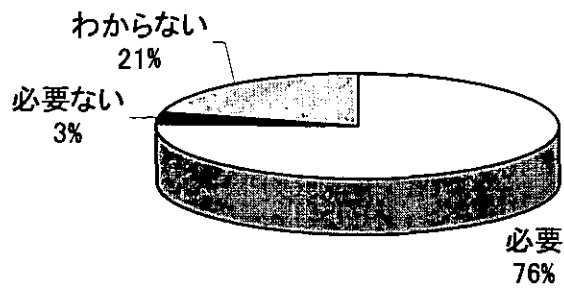
問4 5 秩父市子育て関連サービス満足度

秩父市子育て行政サービス満足度(平均4.29, N=831)



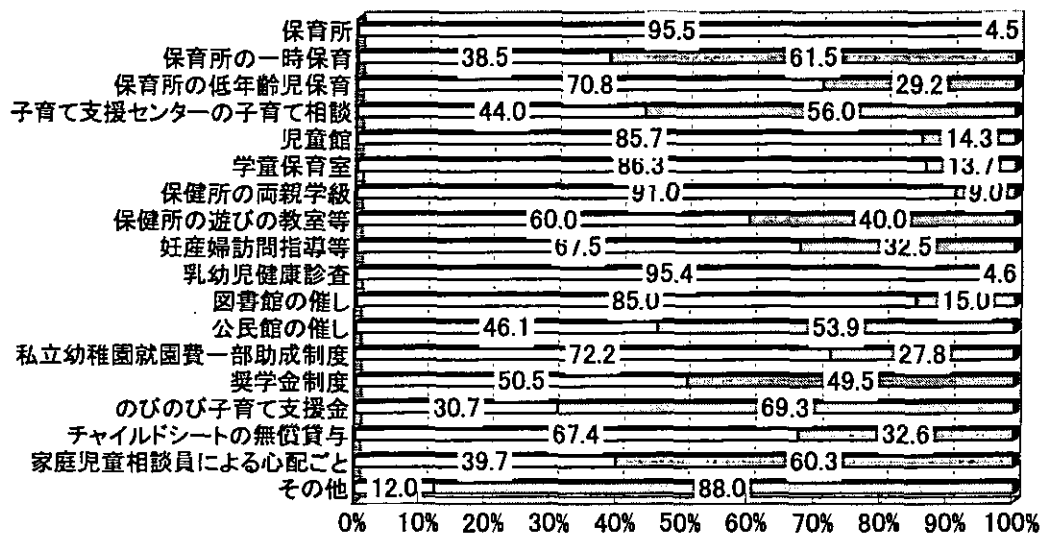
問4 6 学童保育室の整備

学童保育室の整備(N=854)



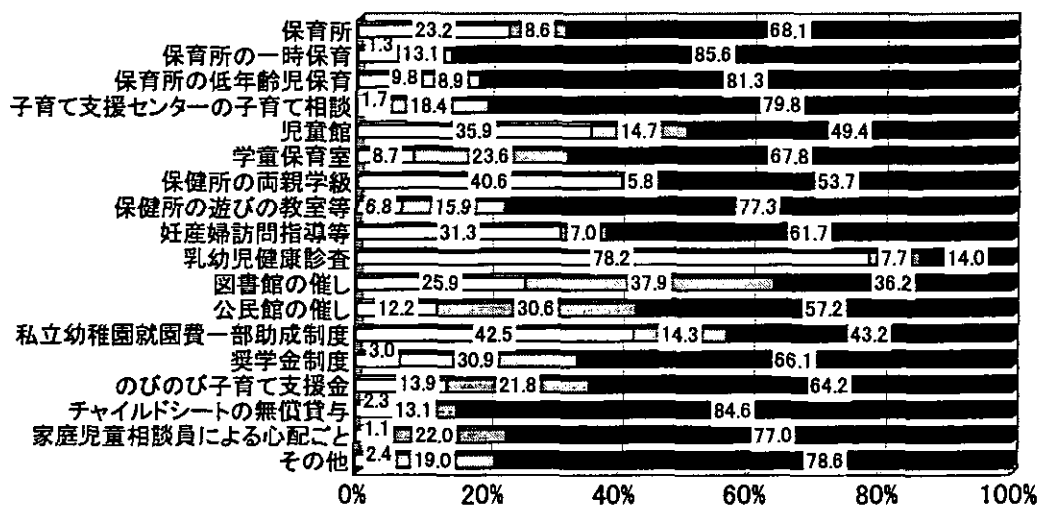
問47 秩父市施設事業・認知度と利用度

秩父市施設事業：認知度



□知っている □知らない

秩父市施設事業：利用度

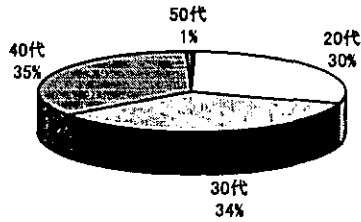


□利用している □今後利用してみたい ■利用しない

## 1-2. 独身者票単純集計結果

### 問1 年齢分布と性別

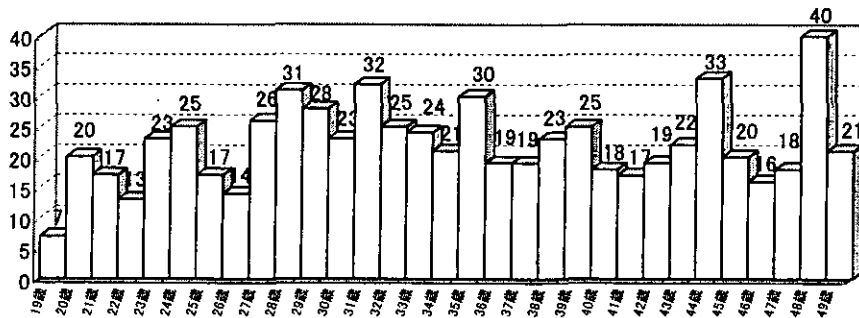
年齢分布<N=682、平均:35.17>



男女比



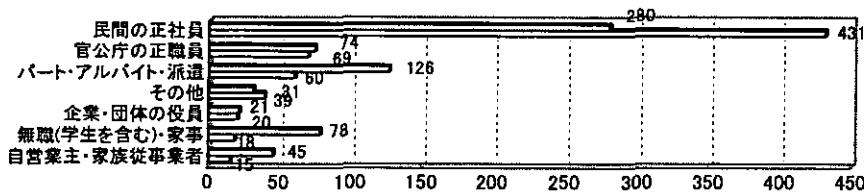
調査時年齢<N=686、平均:34.69歳>



### 問2 学校卒業後(中退後)最初についた仕事と現在の仕事

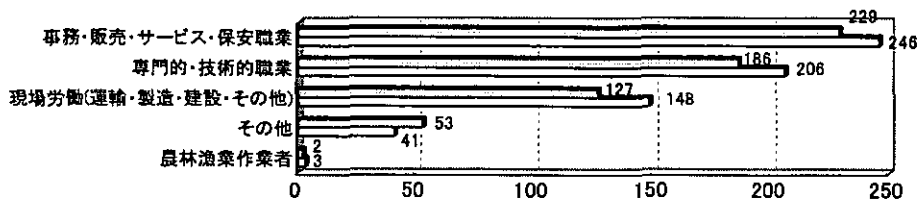
職業上の地位

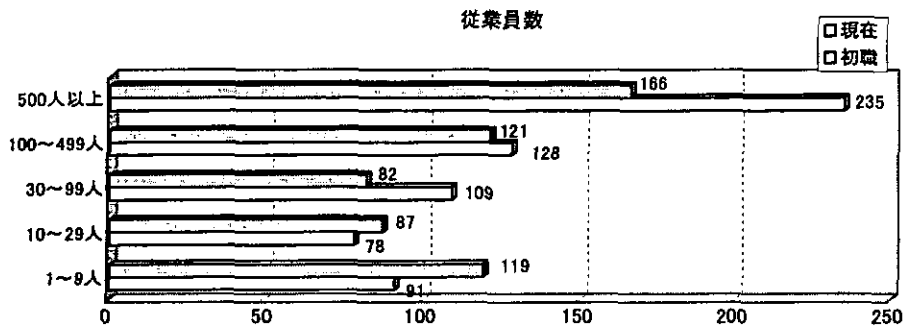
□初職 □現在



職業

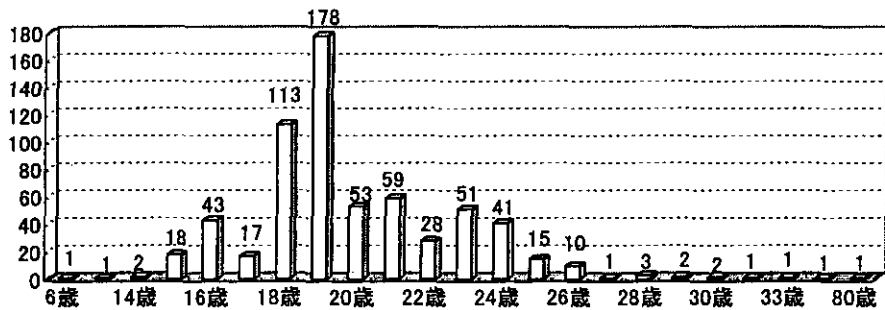
□初職 □現在





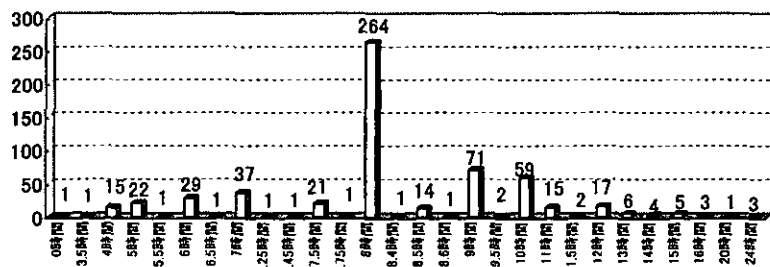
学校卒業後(中退後)に始めて仕事に就いた時期 =初職年齢=

初職年齢<N=642、平均:19.99歳>

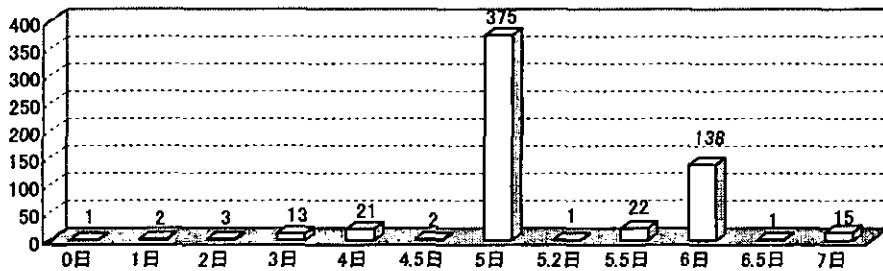


問4 (1)一日の平均労働時間 (2)一週間の平均労働日数 (3)平均的な通勤時間  
(4)平均的な帰宅時間

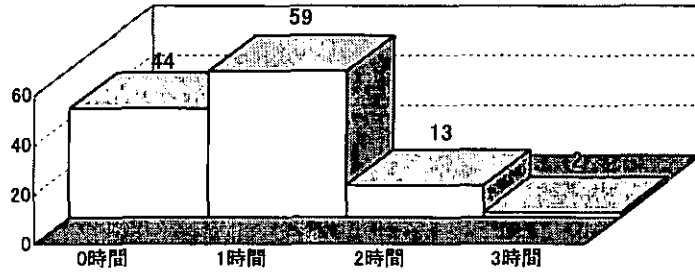
一日の平均労働時間<N=599、平均:8.406時間>



一週間の平均労働日数<N=594、平均:5.186日>

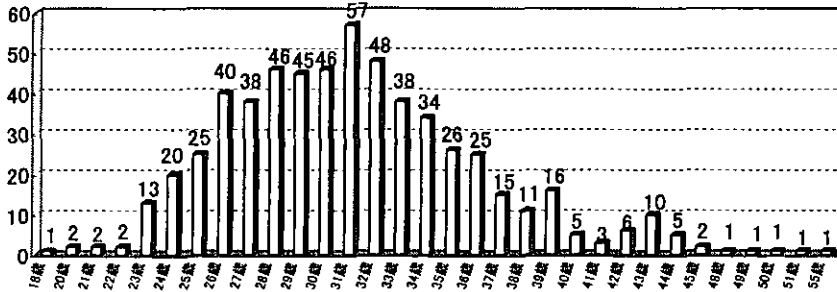


平均的な通勤時間(片道)<N=118>

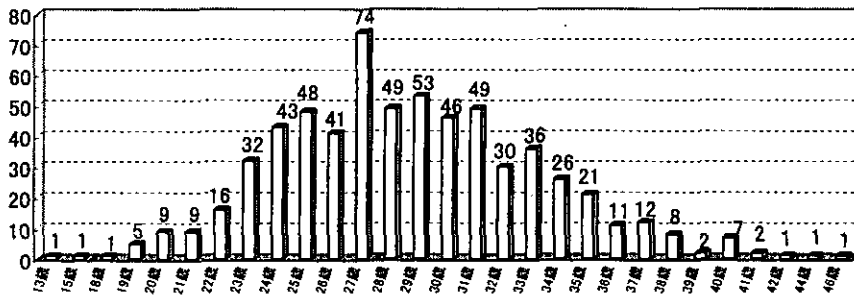


問5 両親の出生年齢 = 出生児年齢 =

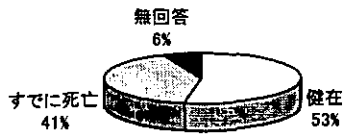
本人出生時父年齢<N=586、平均:31.19歳>



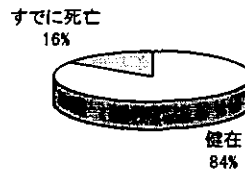
本人出生時母年齢<N=635、平均:28.64歳>



父親の生死の別<N=692>

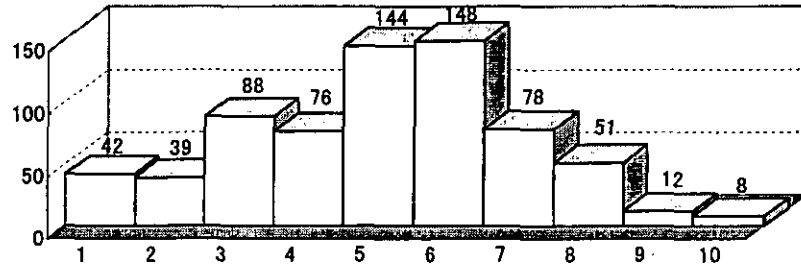


母親の現在の生死の別<N=667>

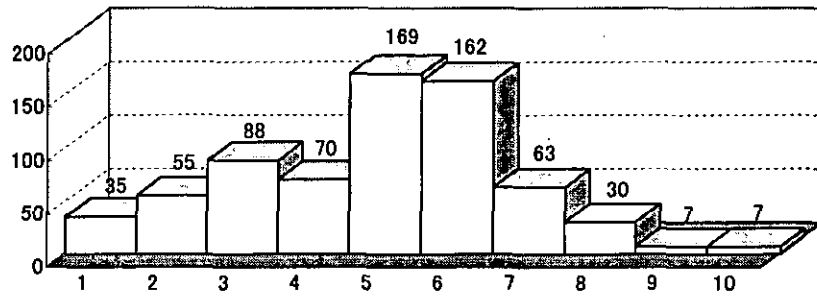




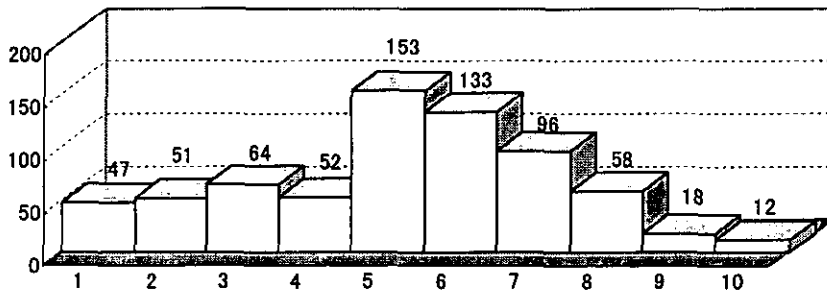
問6 15歳の頃の家庭の暮らしぶり(当時の平均的な家庭と比べて)<N=686、平均: 5.011>



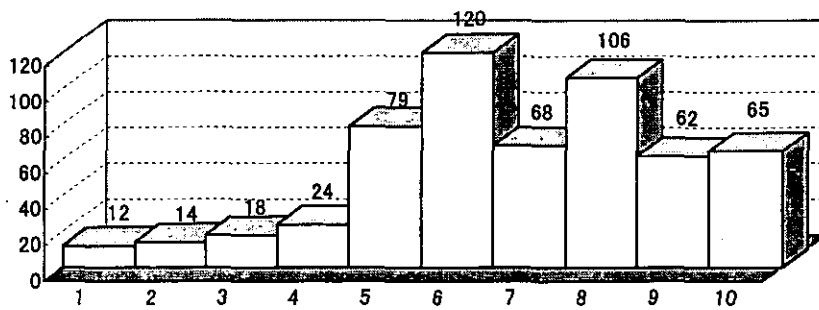
問7 現在の暮らしぶり(世間一般と比べて)<N=686、平均: 4.840>



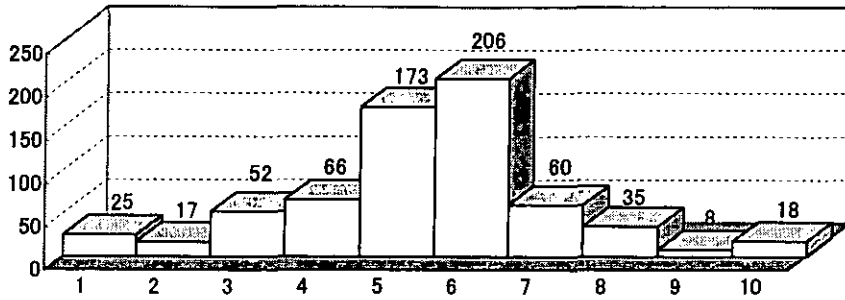
問8 現在の暮らしぶり(15歳の頃と比べて)<N=684、平均: 5.160>



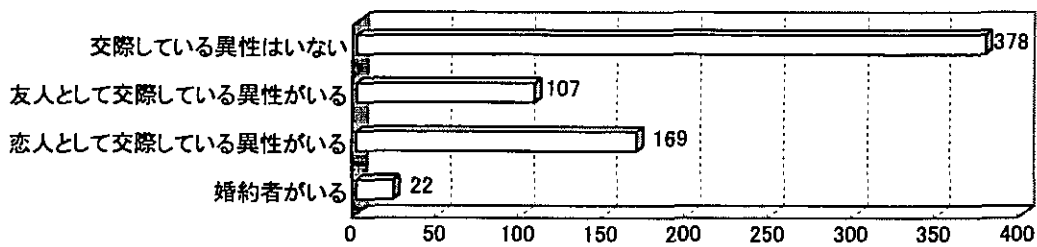
問9(1) 15歳の頃のあなたの父親<N=568、平均: 6.755>



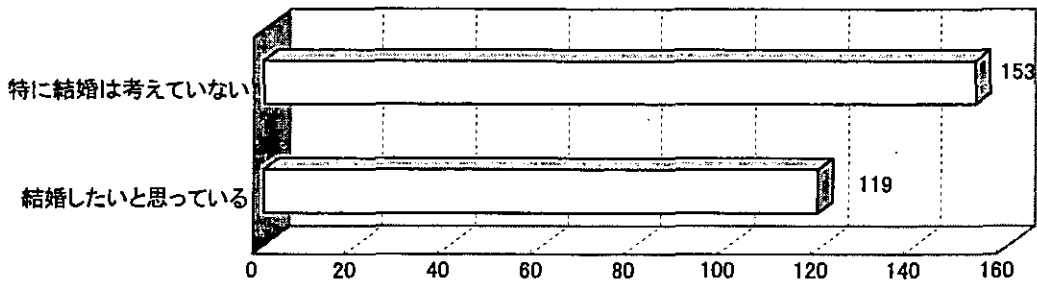
(2) あなたの望む父親像<N=660、平均:5.351>



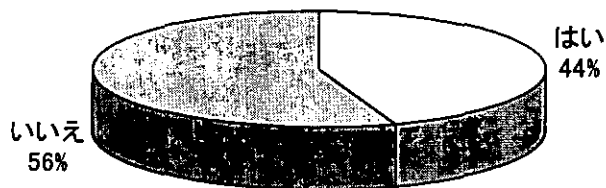
問10(1) 交際している異性の有無<N=676>



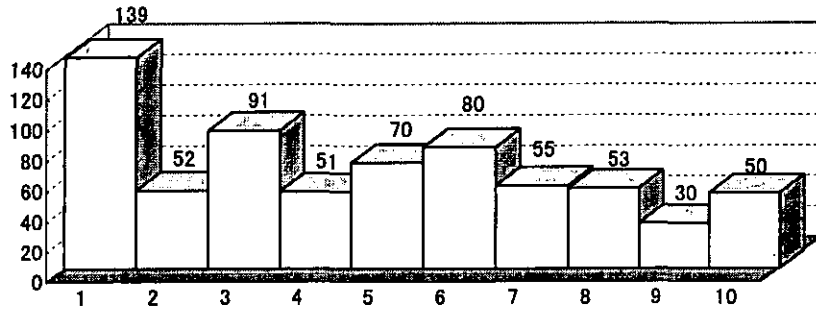
(2) 交際相手との結婚の希望<N=272>



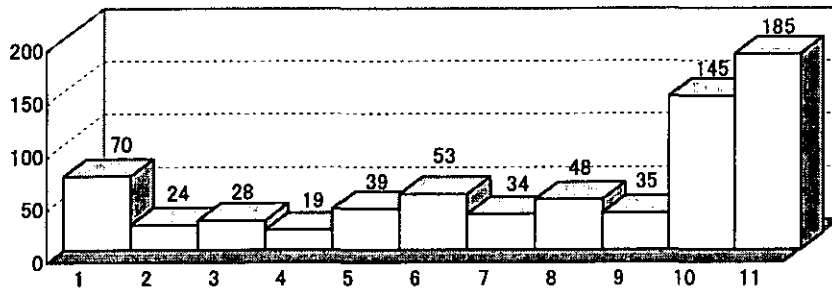
問11 意識したパートナー探しの有無<N=636>



問12 結婚に対する意欲の強さ<N=671、平均:4.663>



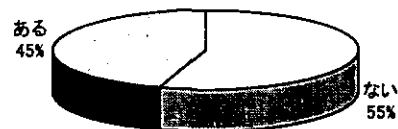
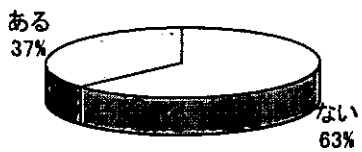
問13 将来子供を持つことについての考え<N=680、平均:7.666>



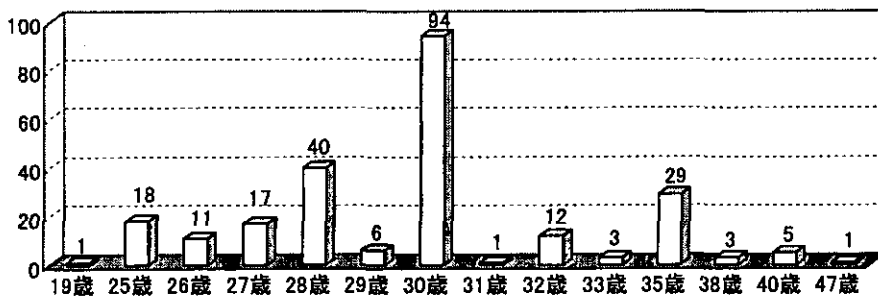
問14 結婚適齢期

男性の結婚適齢期の有無<N=663>

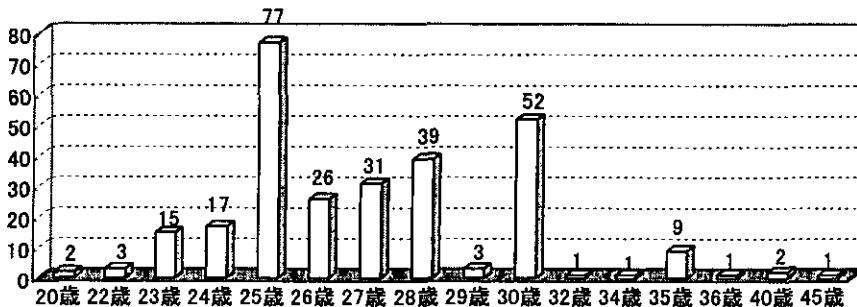
女性の結婚適齢期の有無<N=630>



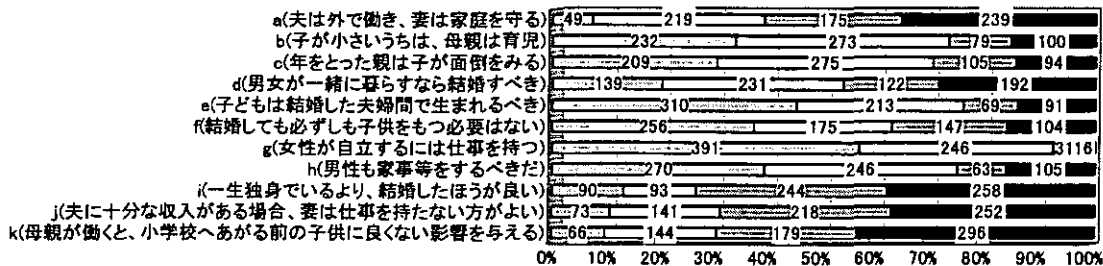
男性の結婚適齢期(実数)<N=241、平均:29.95>



女性の結婚適齢期(実数) <N=280、平均:27.06>

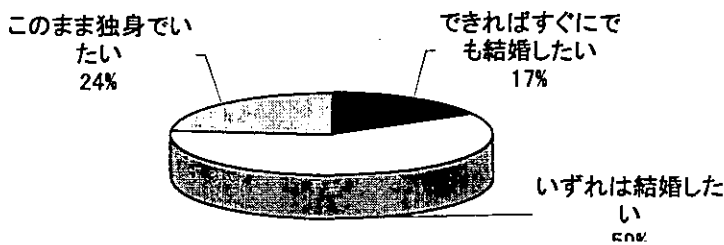


問15 生き方や考え方



口そう思う どちらかといえばそう思う どちらかといえばそうは思わない 黒そうは思わない

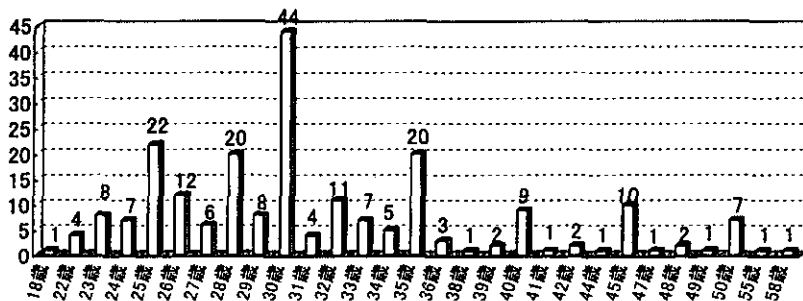
問16 結婚に対する考え <N=663>



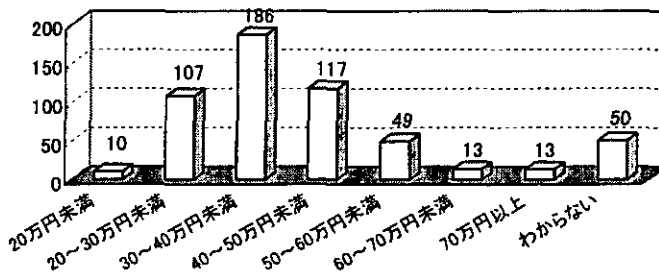
問17 希望する結婚年齢 <N=504>



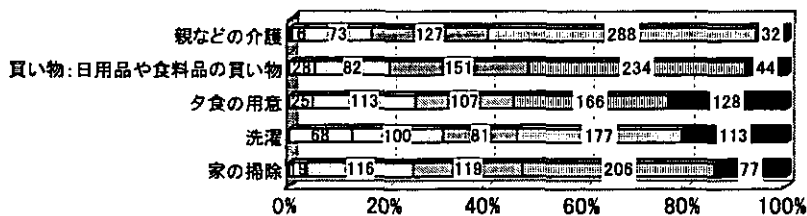
希望する結婚年齢(実数) <N=221、平均:31.80>



問18 結婚しても良い手取り月収 <N=545>

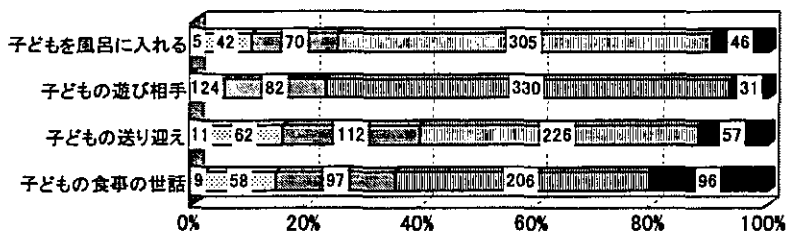


問19 家事・介護について



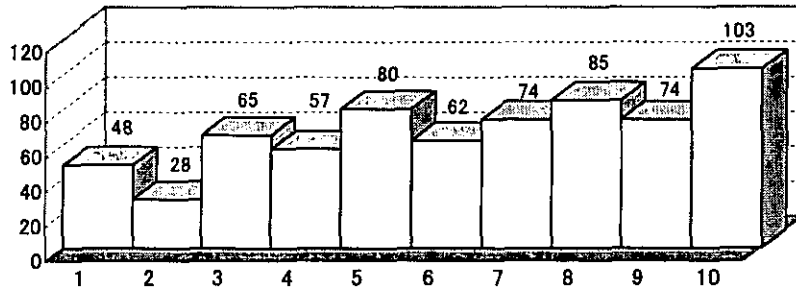
□すべてする □たいていする □半分程度する □ときどきする ■ほとんどしない

育児について

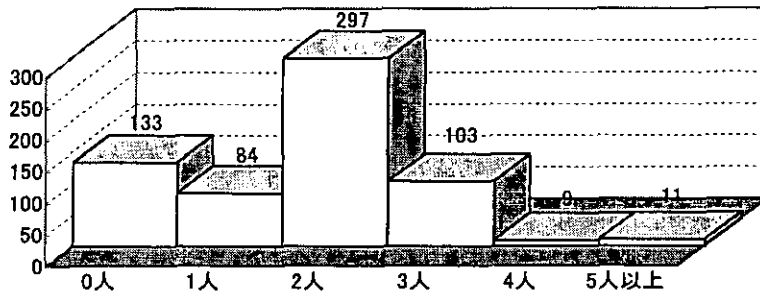


□すべてする □たいていする □半分程度する □ときどきする ■ほとんどしない

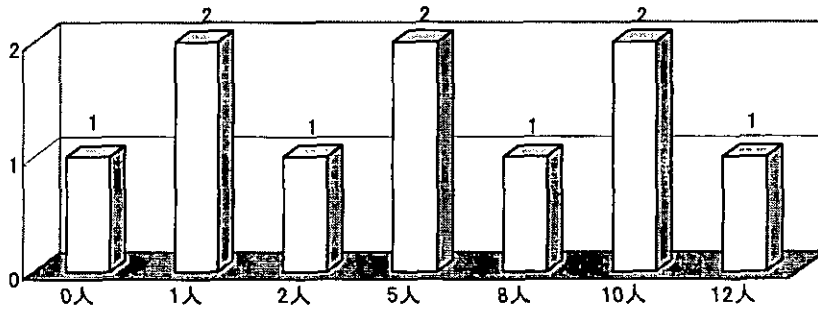
問20 現在どの程度自立した生活をしているか<N=676、平均:6.202>



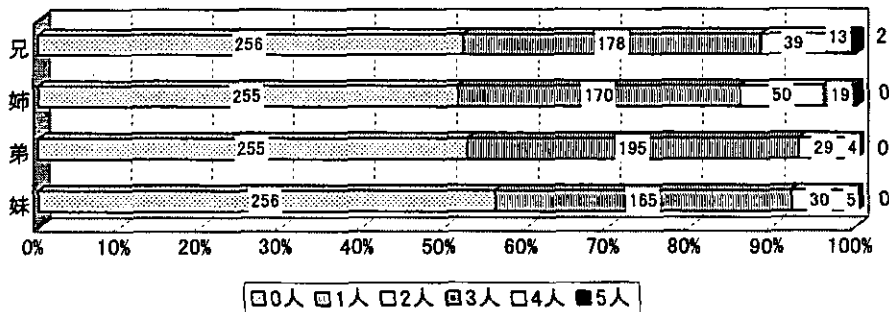
問21 将来持ちたい子供の人数<N=637、平均:1.692人>



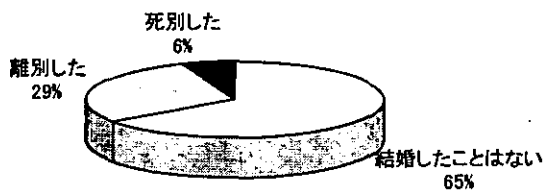
将来持ちたい子供の人数(5人以上実数)<N=10、平均:5.4人>



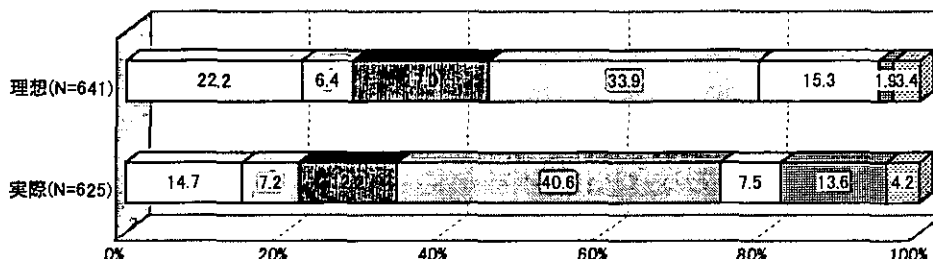
問22 兄弟姉妹数



問23 結婚経験の有無<N=682>

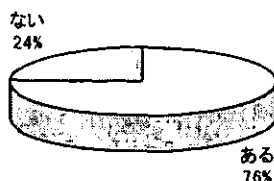


女性の生き方(理想と実際)

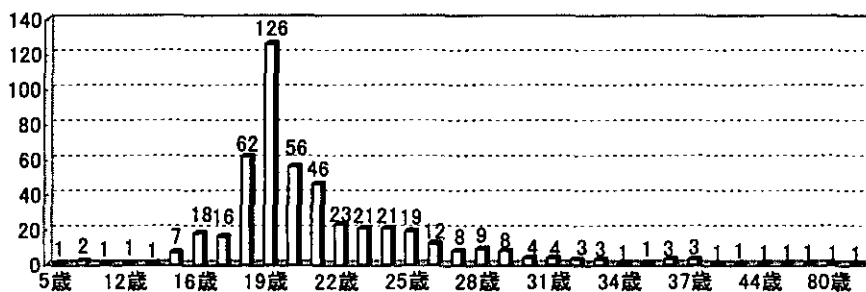


- 結婚・出産で仕事を辞めず、フルタイム
- 結婚・出産を機に一旦退職後、適当な時期にフルタイム
- 結婚・出産で仕事を辞めず、パートタイム
- 結婚・出産を機に一旦退職後、適当な時期にパートタイム
- 結婚・出産を機に退職後仕事につかない
- 結婚・出産せず、仕事を続ける
- その他

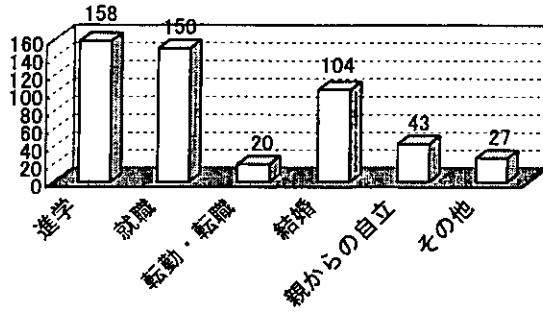
問25(1) 親との別居経験の有無<N=667>



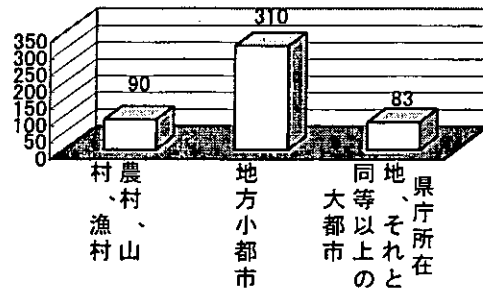
離家年齢<N=487、平均:21.42歳>



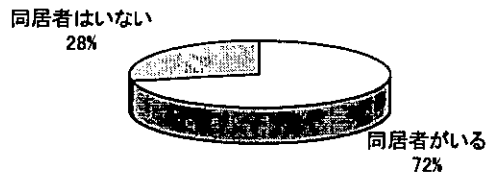
(2) 親との別居理由<N=502>



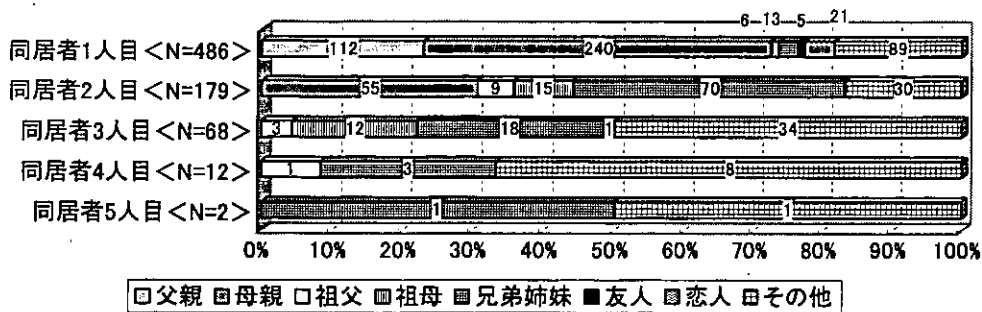
(3) 親との別居前居住地<N=483>



問26(1) 同居者の有無

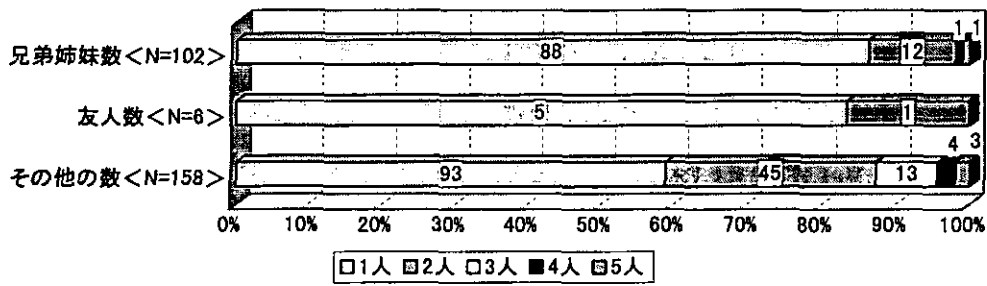


(2) 同居者の内訳

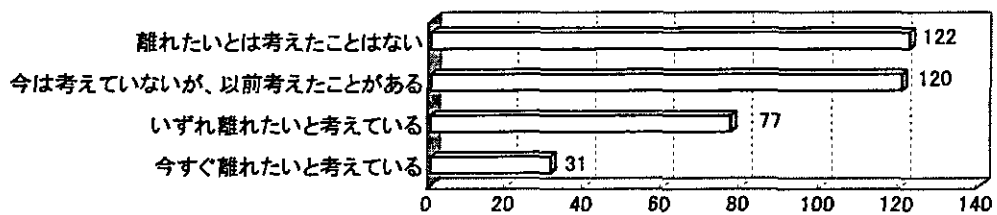




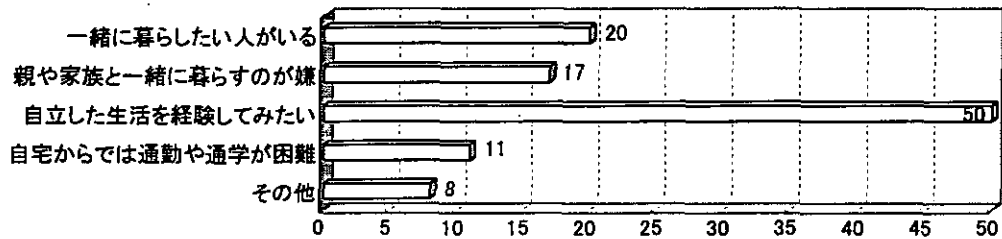
同居者数の内訳



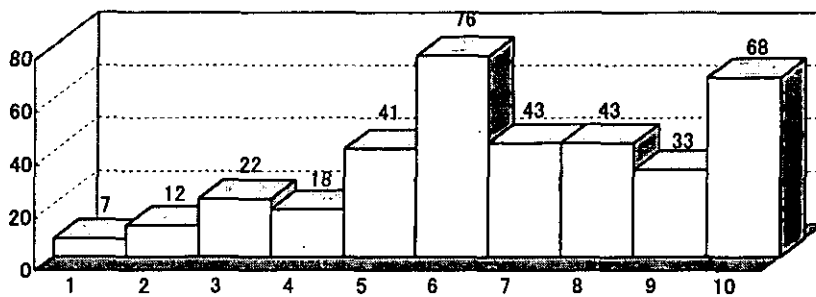
問27(1) 別居の意志<N=350>



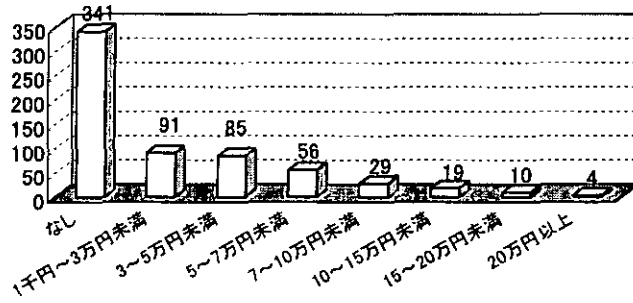
(2) 別居したい理由<N=106>



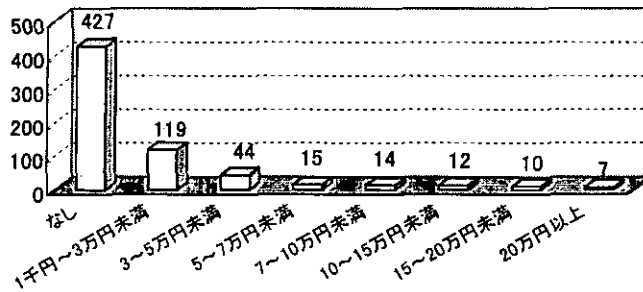
問28 親との同居満足度<N:363、平均=6.755>



問29 毎月家計に繰り入れる金額<N=635>

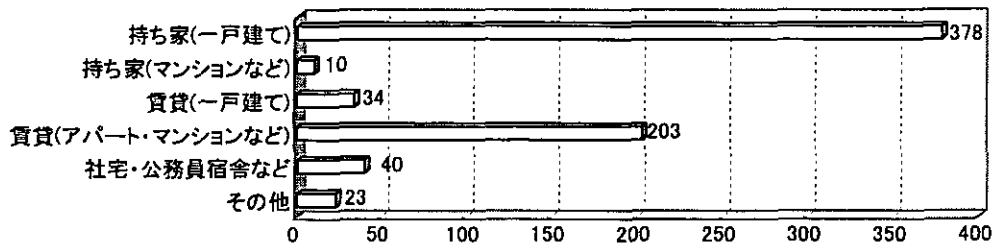


問30 親からの金銭的援助(毎月)<N=648>

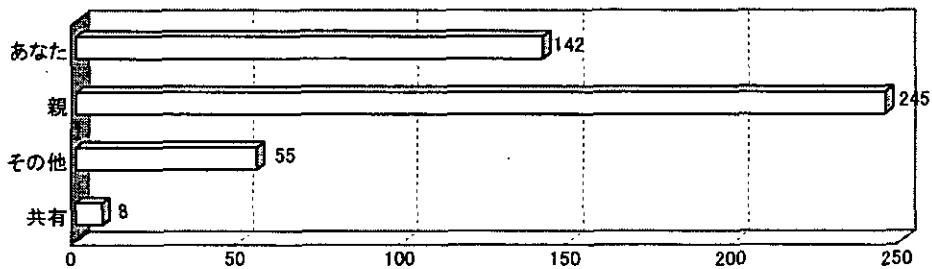


問31 現在の住まい

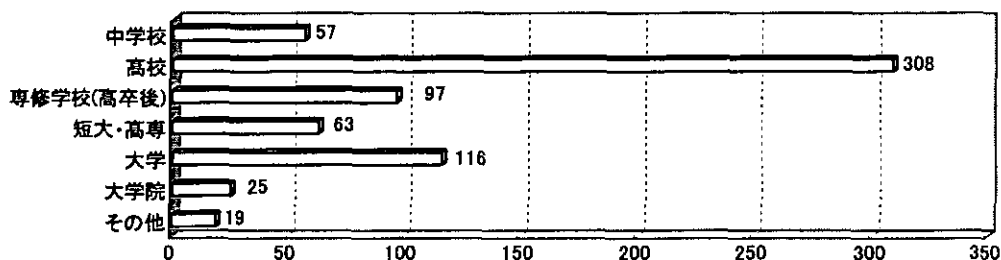
(1) 住居の種類<N=688>



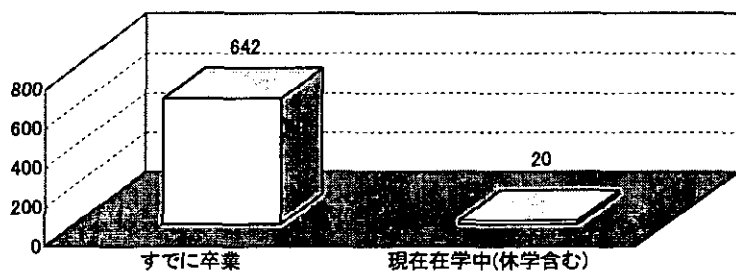
(2) 持ち家所有者<N=450>



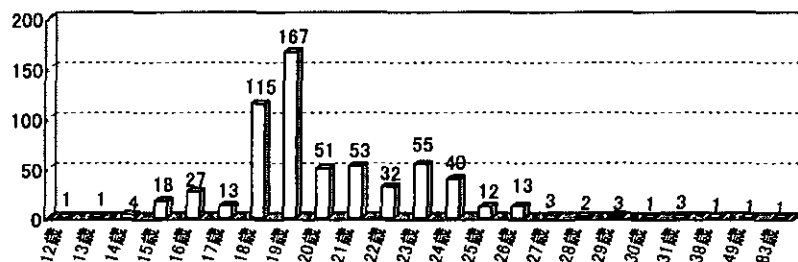
問32(1) 最終学歴<N=685>



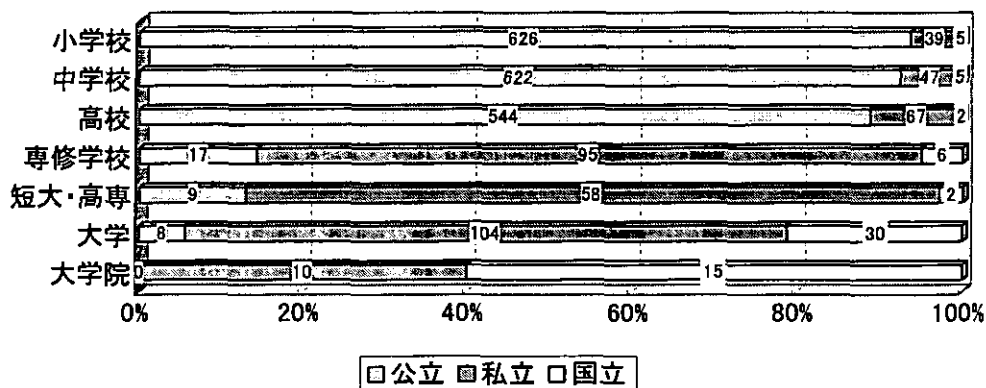
(2) 卒業・在学の別<N=662>



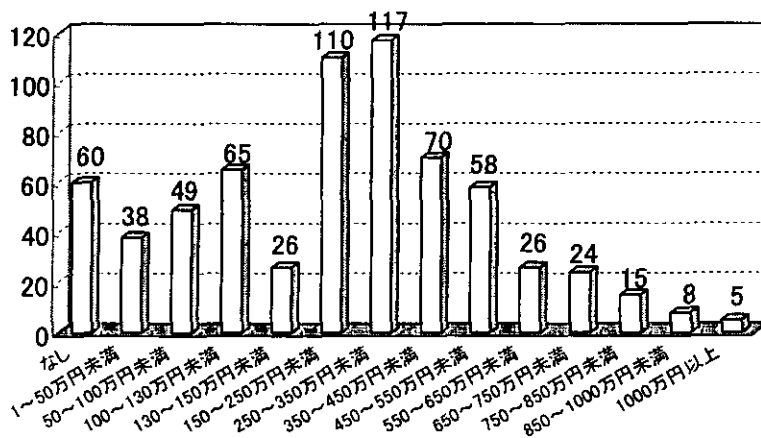
(3) 卒業年齢<N=617、平均:20.20歳>



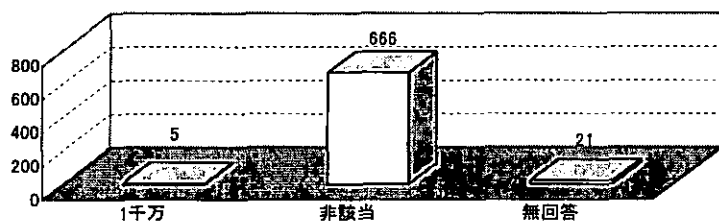
問33 通学経験のある学校、公立・私立・国立の別



問33 昨年の税込み収入<N=671>

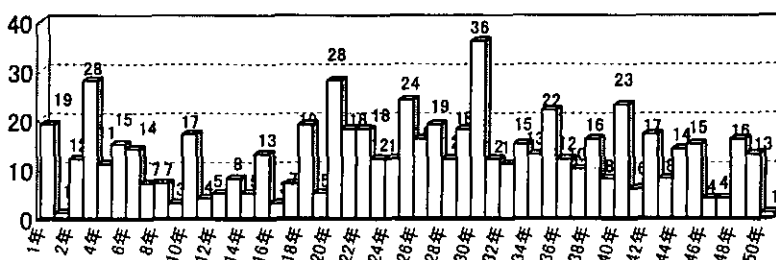


税込み収入(1000万円以上:実数)



問35 秩父市居住年数

1年以上<N=656、平均:25.26年>



1年未満<N=29、平均:4.948ヶ月>

