

Hattori Ayako, Mogi Nanaka, Michitaka Naito, Iguchi Akihisa, and Uemura Kazumasa. Physicians' reports on the impact of living wills at the end of life in Japan. *Journal of Medical Ethics* 2003;29:248-252.

Y. Hirakawa, Y. Masuda, K. Uemura, J. Onishi, A. Hattori, M. Kuzuya, and A. Iguchi. Current admission policies of long-term care facilities in Japan. *Geriatrics and Gerontology International* 2003;3:73-78.

Nanaka Mogi, Yuichiro Masuda, Ayako Hattori, Michitaka Naito, Akihisa Iguchi, Kazumasa Uemura. The Effect of Death Education on Self-Determination in Medical Treatment in University Students. *Geriatrics and Gerontology International* 2003;3:200-207.

Y. Hirakawa, Y. Masuda, K. Uemura, M. Kuzuya, A. Iguchi. Effect of long-term care insurance on communication/recording tasks for in-home nursing care services. *Archives of Gerontology and Geriatrics* 2004;38:101-113.

Y. Hirakawa, Y. Masuda, K. Takaya, K. Uemura, M. Kuzuya, A. Iguchi. A multicenter randomized controlled home massage trial for the bed-ridden elderly. *Clinical Rehabilitation* 2004 (in press)

Joji Onishi, Yuichiro Masuda, Masafumi Kuzuya, Masaaki Ichikawa, Makoto Hashizume, Akihisa Iguchi. Long-term prognosis and

satisfaction after PEG in a general hospital. *Geriatrics and Gerontology International*. 2004(in press)

Michael D. Fetters, Yuichiro Masuda, Kiyoshi Sano. Japanese women's perspectives on pelvic examinations in the United States: Looking behind the a cultural curtain. *Journal of reproductive medicine* 2004(in press)

和文原著

平川仁尚、益田雄一郎、植村和正、内藤通孝、葛谷雅文、井口昭久. 在宅訪問栄養食事指導制度に対する栄養士の意識調査～制度の普及促進に関する提言～. *日老医誌* 2003;40(5):509-514.

平川仁尚、益田雄一郎、木股貴哉、植村和正、葛谷雅文、井口昭久. 緩和医療の行われていない療養型病床群 2 施設における痴呆性高齢者の終末期医療に関する研究. *日老医誌* 2004;41:99-104.

和文総説

益田雄一郎 介護者のこころのケア～「呆け老人をかかえる家族の会」の活動を通じて～
医報フジ Feb;11-16:2002

益田雄一郎 施設入所者の急変時対応のポイント：意識障害と心臓発作. *介護施設管理* No.2;136-141. 2002

益田雄一郎 施設入所者の急変時対応のポイント：呼吸困難と脱水. *介護施設管理* No.3;146-150. 2002

益田雄一郎 施設入所者の急変時対応のポイント：発熱と悪心・嘔吐、吐血・下血、介護施設管理 No.4;115-120.2002

益田雄一郎 施設入所者の急変時対応のポイント：転倒骨折と感染、介護施設管理 印刷中 2003

和文著書

野口晴子、益田雄一郎、医療サービスの「質」の計測と評価プロセス—急性心筋梗塞を事例とした日米比較研究、『ヘルスリサーチの新展開—保健・医療の質と効率の向上を求めて』東洋経済新報社 pp135-158, 2003

益田雄一郎、「「呆け老人をかかえる家族の会」、」、痴呆性高齢者を理解するために、『痴呆と歯科診療』医歯薬出版 pp190-193, 2003

益田雄一郎、山本隆一 標準ケアサービス計画：在宅版—改訂版、日本総合研究所 2004

2. 学会発表

(国際学会発表)

Y. Hirakawa, Y. Masuda, T. Kimata, K. Uemura, M. Kuzuya, A. Iguchi Terminal Care for Elderly with Dementia at Long-Term Care Hospitals The 7th Asia/Oceania Regional Congress of Gerontology 2003年11月24-28日 東京

(国内学会発表)

益田雄一郎、服部文子、大西丈二、平川仁尚、茂木七香、内藤通孝、葛谷雅文、井口昭久、植村和正 大学病院老年科病棟での臨死期における症候・徴候および医療行為に関する前向き研究 第45回日本老年医学会総会 2003年6月18-20日 名古屋

平川仁尚、益田雄一郎、植村和正、内藤通孝、葛谷雅文、井口昭久 在宅訪問栄養食事指導制度に対する栄養士の意識調査～制度の普及促進に関する提言 第45回日本老年医学会総会 2003年6月18-20日 名古屋

木股貴哉、益田雄一郎、平川仁尚、山本隆一、三浦悟、浅井幹一、葛谷雅文、井口昭久 褥瘡治療における食品包装用フィルムの効果に関する研究 第45回日本老年医学会総会 2003年6月18-20日 名古屋

平川仁尚、益田雄一郎 褥瘡型病床群における痴呆性高齢者の終末期医療に関する研究 第11回日本福祉学会大会 2003年9月20-21日 金沢

平川仁尚、川合秀治、益田雄一郎 介護老人保健施設におけるターミナルケアに関する全国調査～中間報告と今までの取り組み～ 第14回全国介護老人保健施設大会 2003年10月15-17日 札幌

H. 知的財産権の出願・登録状況

1. 特許取得

なし

2. 実用新案登録

なし

3. その他

なし

厚生労働科学研究費補助金（政策科学推進研究事業）
分担研究報告書

在宅介護サービスの需要と支出に関する研究

分担研究者 野口晴子 東洋英和女学院大学・国際社会学部・助教授

研究要旨

本報告では、名古屋大学医学部大学院医学系研究科/発育・加齢医学講座により、2000年から2002年にかけて、在宅介護サービスの提供を行っている24施設から収集されたマイクロデータを用い、(1)性及び年齢、(2)要介護度、(3)要介護度状態の変化の3点から、それらが在宅介護サービスの費用支出に対して与える影響に焦点を当てて分析を行った。調査期間中における在宅介護に対する1ヶ月当たりの平均費用支出総額は増加傾向にある。これは、1ヶ月当たりの平均利用回数が伸びていること、また、サービス種類別に見ると、訪問介護（身体介護と複合型）、通所介護、及び、ショートステイ（特養）に対する需要が伸びていることが大きく寄与している。さらに、要介護度の変化が在宅介護に対するニーズと深く関係していることがわかった。

A. 研究の目的

2000年4月の公的介護保険の施行は、需要・供給の両面で従来の介護サービス市場を根本から変革させた大きな「実験」であったといえる。まず、介護サービスの利用が、従来の行政による「措置」から「契約」に大きく転換し、需要者は自由に業者を選択できるようになった。同時に、訪問介護市場に限り初めて営利企業に市場への参入が認められ、非営利主体独占であった市場に大きな構造改革を迫ることになった。

介護サービスの需要を施設介護と在宅介護にわけて考えると、介護保険導入後の動きは、もっぱら「契約」的側面が色濃くなった在宅介護サービスへの需要量の増加によって説明することができる。介護サービス需要のマクロ動向を示す国保中央会「介護給付費の状況」によると（参考図表1）、介護保険導入直後の2000年後半にかけて介護サービス需要は頭打ちとなったものの、2001年度に入って増加した。施設介護と在宅介護に分けると、2001年度からの増加はもっぱら在宅介護の増加によってもたらされている。さらに2002年度以後の増加基調も在宅介護の伸びによるところが大きい。実際、2001年から2002年にかけて、施設介護への需要が月平均で前年同月比約1%の増加率であったのに対し、在宅介護に対する需要は、前年比約3%のペースで順調に増加したのである。従って、今後の介護サービスに対する社会的コストを占う上で、在宅サービスに影響を与える主要因子を模索することは大きなカギをにぎっており、今後の価格設定のあり方や2005年に予定されている制度見直しにも重要なインプリケーションをもつことは明らかであろう。

そうした在宅介護サービスに対する需要の変化は、(1)要介護者数の変化、(2)要介護者のうち、要介護認定を受けた割合（以下「認定率」と呼ぶ）の変化、(3)要介護認定を受けた要介護者のうち、実際に何らかのサービスを受給した者の割合（以下「受給者率」と呼ぶ）の変化、そして、(4)一人当たり介護サービス費用の変化に分けて考えることができる。そのため、介護サービス需要の将来を占う上で、これらの4つの要因がどの程度変化するかを見極めることが必要である。このうち、要介護者数の変化は、

高齢者の人口増加によってある程度比例的に上昇していくため、政策的に影響を与えることは難しい。そのため、政策的に介護サービス需要をコントロールしていくためには、「認定率」「受給者率」「一人当たりの介護サービス費用」の3つの動向を検証することが不可欠となる。本報告では、この中で一人当たりの介護サービス費用を中心に分析を行う。

B. 研究方法

本報告では、名古屋大学医学部大学院医学系研究科/発育・加齢医学講座により、2000年から2002年にかけて、在宅介護サービスの提供を行っている24施設から収集されたマイクロデータを用い、(1)性及び年齢、(2)要介護度、(3)要介護度状態の変化の3点から、それらが在宅介護サービスの費用支出に対して与える影響に焦点を当てて分析を行った。サンプル数は、2000年度が664人、2001年度が906人、2002年度が939人である。また、サービスの種類は、訪問介護（家事援助、身体介護、複合型）、訪問入浴、訪問看護、訪問リハビリ、通所介護、通所リハビリ、ショートステイ（特養、老健、病院等）とする。

表1は、サービス種類別に各年度における1ヶ月当たりの平均利用回数、サービス利用1回当たりの平均費用、及び、1ヶ月当たりの平均費用総額を、また、図1-1～図1-3はその推移を示している。調査期間中における在宅介護に対する1ヶ月当たりの平均費用支出総額は、2000年度が35,706円、2001年度が46,032円、2002年度が51,875円と、公的介護保険が施行されてから3年間で約37.4%の増加傾向にある。これは、在宅サービス1回当たりの平均費用が大きく変化していない一方で、1ヶ月当たりの平均利用回数が、2000年度が3.6回、2001年度が4.5回、2002年度が5回と3年間で約33%伸びていることが起因していると考えられる。また、サービス種類別に見ると、訪問介護（身体介護と複合型）、通所介護、及び、ショートステイ（特養）に対する需要の伸びが、在宅サービスに対する費用増加に寄与していると考えられる。こうした傾向は

時間の経過とともに、身体的条件や家族環境の変化、あるいは、制度に対する学習効果等により、在宅サービスに対する需要が加速化されることを示唆している。

C. 研究結果及び考察

C-1. 性及び年齢の影響

性と年齢の在宅サービス費用に対する影響について考察を加える。表2及び表3はそれぞれ、男女別、年齢階層別に見た在宅介護に対する利用回数と費用と示している。男女別では、女性は、訪問介護、通所介護、ショートステイ（特養）、一方、男性は、訪問看護や訪問リハビリの利用回数が多く費用総額も高い（図2-1～図2-3参照）。また、こうした在宅介護に対する需要の伸びも大きい。従って、男女による在宅介護に対する需要とその伸び率の違いはサービスにより異なり、性別の費用に対する影響はあまり大きくはないという結果であった。次に、図3-1-1図3-9-2は、年齢とサービスの利用回数及び費用の相関関係を、男女別、年度別に示している。本サンプルでは、いずれの年においても、年齢とサービス需要及び費用との相関に統計学的な有意性は全く認められなかった。

C-2. 要介護度の影響

表4は、要介護度の在宅サービス費用に対する影響について示している。まず、在宅介護全体についてみてみると、公的介護保険が導入後すぐの2000年度には、要介護度が比較的低い高齢者の利用回数が多く、したがって1ヶ月当たりの平均費用総額も高い傾向にあったのが、2002年度には逆転し、要介護度4を除くと、要介護度が高い方が在宅介護の利用頻度が比例的に多くなり費用総額も高い（図4-1～図4-3参照）。例えば、最も要介護度の重い「5」において、調査期間中における在宅介護に対する1ヶ月当たりの平均費用支出総額が、2000年度が42,859円、2001年が49,512円、2002年が69,556円と、3年間で約47%増加した。これは、在宅サービス1回当たりの平均費用が大きく変化していない一方で、1ヶ月当たりの平均利用回数が、2000年度が3.6回、2001年が3.9回、2002年が5.8回と3年間で約48%伸びていることが起因していると考えられる。サービス種類別に見ると、訪問介護、訪問看護、訪問リハビリ、通所介護、ショートステイ（特養）などに対する需要の伸びが寄与していると考えられる。

この結果によれば、時間経過とともに需要者側の環境が変化し、また学習効果により、家族介護の代替財としての在宅介護が浸透してきたかのうようであるが、現在までのところ、本稿の用いたデータセットには世帯所得や世帯資産などの経済指標が含まれておらず、要介護度の高い高齢者の需要の伸びが経済的要因によるものなのかどうかは今後の検証に委ねなければならない。

C-3. 要介護状態の変化の影響

最後に、要介護状態の変化が、在宅介護の需要と費用に対して与える影響をみてみることに

する。表5は、2000年度から2002年度にかけてデータをパネル化し、同一サンプルを追跡した結果、要介護状態がどのように変化したか、その比率を示している。サンプル数は644である。2000-2001年度サンプルでは、要介護度が増加した高齢者、要介護度が変化しなかった高齢者、及び、要介護度が改善した高齢者はそれぞれ、24.4%、40.4%、35.1%であった。また、2000-2002年度サンプルでは、29.7%、42.1%、28.1%となっている。

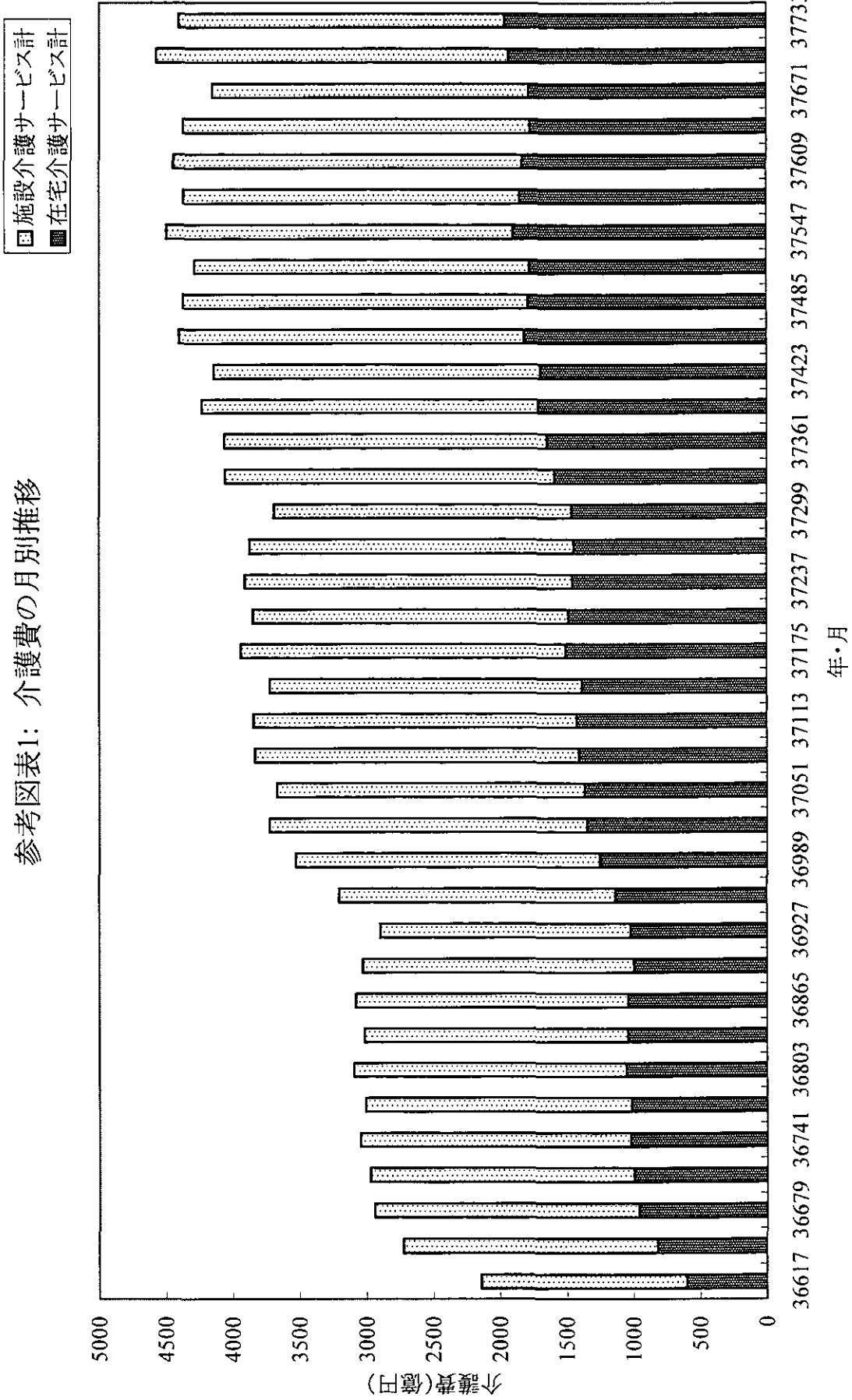
表6及び図6-1～図6-3は、こうした要介護度の変化別に、1ヶ月当たりの平均利用回数及び費用を示している。表6で顕著なのは、要介護度の増加に伴い、在宅介護に対する利用回数が大幅に増加する傾向にあるということである。例えば、要介護度が増加したサンプルにおいて、調査期間中における在宅介護に対する1ヶ月当たりの平均費用支出総額が、2000年度が30,706円、2001年が69,825円、2002年が80,116円と、3年間で約78%増加した。これは、在宅サービス1回当たりの平均費用が大きく変化していない一方で、1ヶ月当たりの平均利用回数が、2000年度が3.5回、2001年が6.3回、2002年が8回と3年間で約82%伸びていることが起因していると考えられる（図6-1～図6-3参照）。要介護度に変化しなかったサンプルの1ヶ月当たりの平均費用支出総額の伸び率、46%、要介護度が減少したサンプルの約30%と比較すると約2倍の伸び率である。また、この傾向は全てのサービスについて同様であるということが出来る。基本統計量でみる限り、高齢者の要介護度の変化は、在宅介護に対するニーズにとって決定的な因子の1つであるということができよう。

D. 結論

本論文では、以下のことが明らかとなった。第1に、調査期間中における在宅介護に対する1ヶ月当たりの平均費用支出総額は、公的介護保険が施行されてから3年間で約37.4%の増加している。これは、在宅サービス1回当たりの平均費用が大きく変化していない一方で、1ヶ月当たりの平均利用回数が約33%伸びていることが起因していると考えられる。また、サービス種類別に見ると、訪問介護（身体介護と複合型）、通所介護、及び、ショートステイ（特養）に対する需要の伸びが、在宅サービスに対する費用増加に寄与していると考えられる。第2に、高齢者個々の属性との関係で、在宅介護サービスに対する需要やその伸び率とは、性別や年齢ではなく、むしろ要介護度の程度と統計学的に有意に相関が高い。第3に、要介護度の変化が在宅介護に対するニーズと深く関係していることがわかった。したがって、こうした傾向は時間の経過とともに、身体的条件や家族環境の変化、あるいは、制度に対する学習効果等により、とりわけ要介護度の重い高齢者の間での在宅サービスに対する需要が加速化されることを示唆している。

現在までのところ、サンプル数がまだ十分ではなく、在宅介護費用の決定要因をさぐるには、変数も不足している。今後は、さらにサンプルを蓄積するとともに、経済要因や施設属性などさまざまな因子を検証し、在宅介護サービス需要の将来を考察してゆきたい。

参考図表1: 介護費の月別推移



出所：国民健康保険中央会『介護給付費の状況』（各月版）

表1: サービス種類別1ヶ月当たりの平均利用回数、1回当たりの平均費用、及び、1ヶ月当たりの平均費用総額

()内は標準偏差	2000年度サンプル (N=664)			2001年度サンプル (N=906)			2002年度サンプル (N=939)		
	1ヶ月当たりの平均利用回数	1回当たりの平均費用	1ヶ月当たりの平均費用総額	1ヶ月当たりの平均利用回数	1回当たりの平均費用	1ヶ月当たりの平均費用総額	1ヶ月当たりの平均利用回数	1回当たりの平均費用	1ヶ月当たりの平均費用総額
在宅介護総計	3.581 (5.259)	11,915 (8,564)	35,706 (52,249)	4.500 (5.771)	12,803 (12,747)	46,032 (62,204)	5.003 (8.024)	12,443 (11,607)	51,875 (86,732)
訪問介護総計	2.917 (6.609)	10,755 (13,479)	21,020 (58,492)	6.050 (8.487)	13,514 (19,592)	52,014 (88,560)	6.228 (10.679)	11,266 (17,181)	48,494 (103,498)
{ 家事援助	6.197 (6.574)	7,806 (13,166)	22,404 (22,072)	7.224 (8.040)	5,978 (9,970)	30,435 (39,477)	6.346 (6.818)	7,012 (11,027)	25,373 (31,131)
{ 身体介護	1.832 (6.159)	11,976 (12,577)	17,466 (63,131)	5.013 (8.254)	17,579 (22,690)	61,030 (109,808)	4.972 (6.613)	14,764 (22,325)	58,274 (131,899)
{ 複合型	5.906 (7.481)	12,807 (15,709)	48,128 (58,186)	6.344 (9.287)	16,125 (20,462)	64,327 (88,652)	8.491 (18.451)	10,523 (10,100)	62,297 (103,003)
訪問入浴	3.076 (3.268)	12,735 (1,318)	38,943 (41,193)	2.795 (2.269)	12,584 (893)	35,172 (28,652)	2.999 (2.525)	12,714 (891)	38,338 (32,352)
訪問看護	4.867 (4.314)	12,017 (5,689)	53,646 (47,371)	5.484 (6.568)	11,033 (4,623)	63,848 (89,583)	4.729 (4.858)	13,106 (8,931)	63,465 (75,521)
訪問リハビリ	1.865 (1.062)	7,322 (5,017)	11,585 (5,473)	1.536 (0.906)	5,893 (1,039)	8,577 (4,790)	2.333 (2.032)	5,500 (0)	12,833 (11,177)
通所介護	4.939 (5.071)	7,902 (2,838)	38,700 (38,877)	4.984 (4.350)	8,919 (2,087)	43,953 (39,123)	7.055 (12.155)	9,434 (3,135)	71,035 (142,835)
通所リハビリ	5.131 (5.237)	12,217 (6,312)	57,238 (56,294)	5.666 (4.256)	11,541 (8,556)	56,882 (44,019)	5.743 (4.181)	11,646 (9,076)	60,911 (48,342)
ショートステイ(特養)	2.524 (2.751)	10,795 (4,101)	24,630 (24,556)	3.003 (3.955)	10,709 (4,697)	29,196 (39,760)	4.206 (8.716)	11,104 (1,267)	47,000 (98,343)
ショートステイ(老健)	2.959 (2.889)	23,518 (12,376)	61,255 (58,980)	3.037 (5.120)	20,146 (11,156)	53,837 (75,426)	3.059 (4.623)	22,145 (15,997)	51,964 (66,664)
ショートステイ(病院等)	- (-)	- (-)	- (-)	1.635 (1.911)	34,594 (22,997)	36,259 (26,578)	1.796 (1.102)	35,138 (25,861)	75,080 (75,051)

図1-1: サービス種類別1ヶ月当たり平均利用回数の推移(2000-2002)

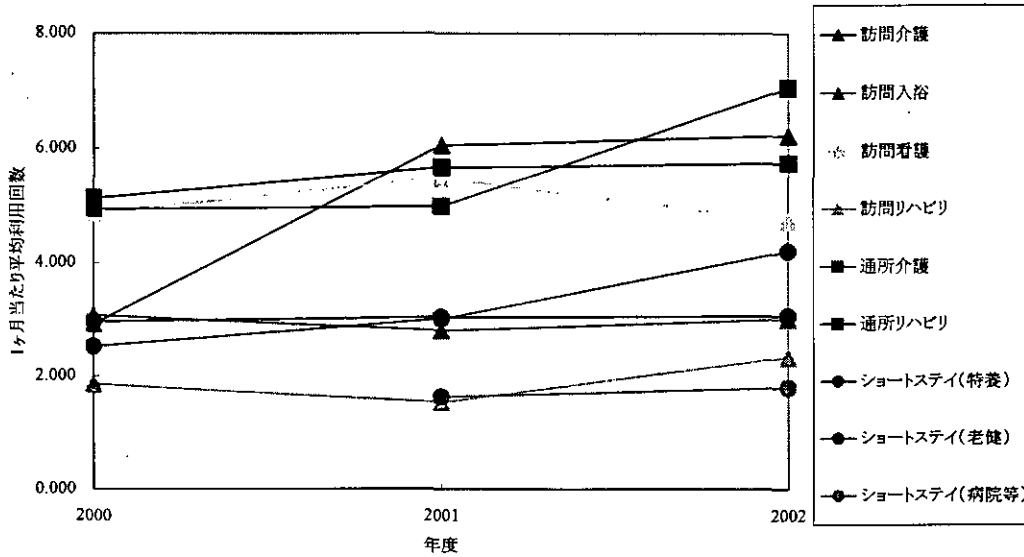


図1-2: サービス種類別1回当たり平均費用の推移(2000-2002)

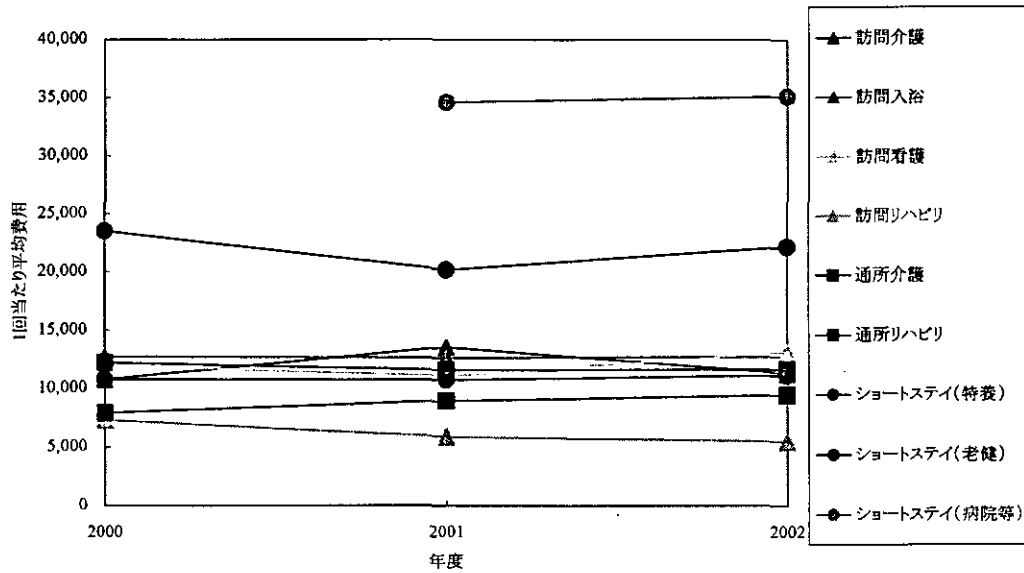


図1-3: サービス種類別1ヶ月当たり平均費用総額の推移(2000-2002)

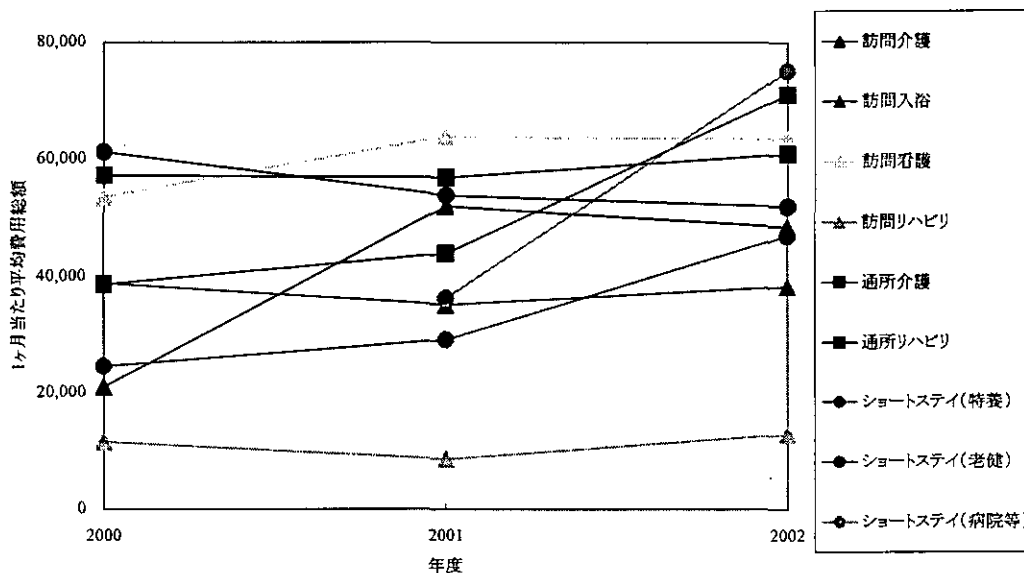


表2: サービス種類別及び男女別1ヶ月当たりの平均利用回数、1回当たりの平均費用、及び、1ヶ月当たりの平均費用総額

()内は標準偏差	2000年度サンプル (N=664)			2001年度サンプル (N=906)			2002年度サンプル (N=939)		
	1ヶ月当たりの平均利用回数	1回当たりの平均費用	1ヶ月当たりの平均費用総額	1ヶ月当たりの平均利用回数	1回当たりの平均費用	1ヶ月当たりの平均費用総額	1ヶ月当たりの平均利用回数	1回当たりの平均費用	1ヶ月当たりの平均費用総額
在宅介護総計									
男性	3.988 (4.955)	11,877 (7,146)	42,571 (61,494)	4.173 (5.375)	12,786 (11,552)	46,317 (77,640)	4.308 (4.717)	12,671 (10,401)	45,861 (54,377)
女性	4.616 (5.769)	11,934 (9,211)	44,587 (50,970)	4.667 (5.959)	12,812 (13,321)	45,886 (52,658)	5.375 (9.306)	12,321 (12,208)	55,097 (99,717)
訪問介護総計									
男性	5.035 (7.894)	9,750 (9,443)	43,843 (106,213)	5.381 (7.026)	13,666 (19,860)	56,271 (123,203)	5.121 (6.483)	11,561 (17,259)	35,226 (55,392)
女性	6.129 (8.583)	11,189 (14,888)	40,914 (60,759)	6.326 (9.018)	13,452 (19,515)	50,258 (69,635)	6.706 (12.025)	11,139 (17,172)	54,221 (117,992)
家事援助									
男性	7.310 (7.031)	5,396 (5,886)	27,169 (23,052)	5.390 (7.121)	17,750 (28,721)	46,759 (65,688)	5.815 (8.236)	12,204 (10,783)	45,057 (52,116)
女性	5.832 (6.433)	8,598 (14,750)	20,840 (21,698)	6.658 (9.918)	15,591 (17,120)	70,106 (94,665)	9.232 (20.375)	10,057 (9,921)	67,075 (112,917)
身体介護									
男性	4.881 (9.412)	11,350 (10,235)	61,127 (145,151)	4.579 (6.959)	14,814 (17,267)	69,655 (157,450)	3.760 (5.170)	14,152 (20,544)	38,743 (67,454)
女性	5.777 (9.868)	12,261 (13,553)	48,432 (73,190)	5.262 (8.934)	19,169 (25,224)	56,069 (69,439)	5.687 (7.256)	15,124 (23,381)	69,781 (157,166)
複合型									
男性	2.588 (2.993)	11,365 (9,821)	23,773 (27,045)	7.108 (7.013)	7,573 (14,742)	35,201 (55,372)	7.306 (7.088)	6,269 (11,606)	22,892 (18,378)
女性	7.851 (8.616)	13,652 (18,425)	62,405 (66,722)	7.258 (8.350)	5,524 (8,170)	29,033 (33,649)	5.996 (6.716)	7,282 (10,851)	26,275 (34,654)
訪問入浴									
男性	2.658 (2.681)	12,885 (2,020)	33,808 (33,604)	2.642 (2.451)	12,552 (1,034)	33,088 (30,758)	2.909 (2.316)	12,771 (954)	37,407 (30,163)
女性	3.322 (3.553)	12,647 (593)	41,964 (44,875)	2.902 (2.133)	12,607 (781)	36,627 (27,055)	3.061 (2.663)	12,674 (844)	38,983 (33,834)
訪問看護									
男性	4.836 (3.567)	11,893 (4,459)	53,343 (37,141)	6.478 (8.735)	10,819 (5,440)	73,999 (111,200)	5.549 (5.046)	14,040 (11,796)	82,768 (98,421)
女性	4.889 (4.797)	12,103 (6,446)	53,855 (53,677)	4.870 (4.760)	11,165 (4,087)	57,574 (73,595)	4.228 (4.706)	12,535 (6,642)	51,654 (54,796)
訪問リハビリ									
男性	1.771 (1.185)	5,500 (0)	9,740 (6,518)	1.278 (0.987)	5,500 (0)	7,028 (5,430)	4.083 (0.118)	5,500 (0)	22,458 (648)
女性	1.958 (1.098)	9,145 (7,063)	13,429 (4,282)	1.729 (0.936)	6,188 (1,375)	9,740 (4,695)	0.583 (0.354)	5,500 (0)	3,208 (1,945)
通所介護									
男性	4.620 (3.926)	8,024 (1,496)	38,586 (35,771)	4.759 (3.143)	9,686 (2,071)	46,680 (34,055)	4.874 (3.931)	10,276 (4,476)	48,117 (36,574)
女性	5.096 (5.564)	7,842 (3,313)	38,756 (40,517)	5.066 (4.723)	8,638 (2,030)	42,955 (40,904)	7.864 (13.957)	9,122 (2,408)	79,529 (165,100)
通所リハビリ									
男性	5.208 (6.295)	13,448 (8,757)	56,322 (65,166)	5.955 (4.702)	11,786 (10,346)	58,231 (45,695)	5.567 (4.365)	11,463 (5,111)	62,396 (51,785)
女性	5.094 (4.700)	11,634 (4,702)	57,672 (52,036)	5.499 (3.994)	11,401 (7,393)	56,107 (43,256)	5.881 (4.062)	11,790 (11,294)	59,748 (45,877)
ショートステイ(特養)									
男性	2.347 (2.458)	10,695 (1,701)	24,016 (25,215)	1.920 (3.188)	10,211 (3,707)	18,600 (33,905)	1.940 (2.645)	11,469 (1,995)	21,347 (26,122)
女性	2.587 (2.867)	10,831 (4,678)	24,846 (24,571)	3.422 (4.163)	10,902 (5,043)	33,298 (41,330)	4.844 (9.691)	11,001 (970)	54,214 (109,588)
ショートステイ(老健)									
男性	3.243 (2.873)	22,369 (12,803)	65,122 (60,789)	3.513 (7.639)	18,618 (11,306)	54,134 (102,415)	3.359 (6.040)	21,140 (10,725)	56,967 (85,284)
女性	2.797 (2.919)	24,172 (12,228)	59,058 (58,523)	2.753 (2.757)	21,056 (11,075)	53,660 (54,563)	2.870 (3.496)	22,780 (18,641)	48,804 (52,239)
ショートステイ(病院等)									
男性	- (-)	- (-)	- (-)	2.278 (3.079)	43,394 (25,355)	50,355 (38,107)	0.917 (-)	29,827 (-)	27,342 (-)
女性	- (-)	- (-)	- (-)	1.250 (1.075)	29,314 (22,609)	27,801 (16,484)	2.048 (1.134)	36,655 (29,659)	88,720 (80,830)

図2-1: サービス種類別及び男女別1ヶ月当たり平均利用回数の推移(2000-2002)

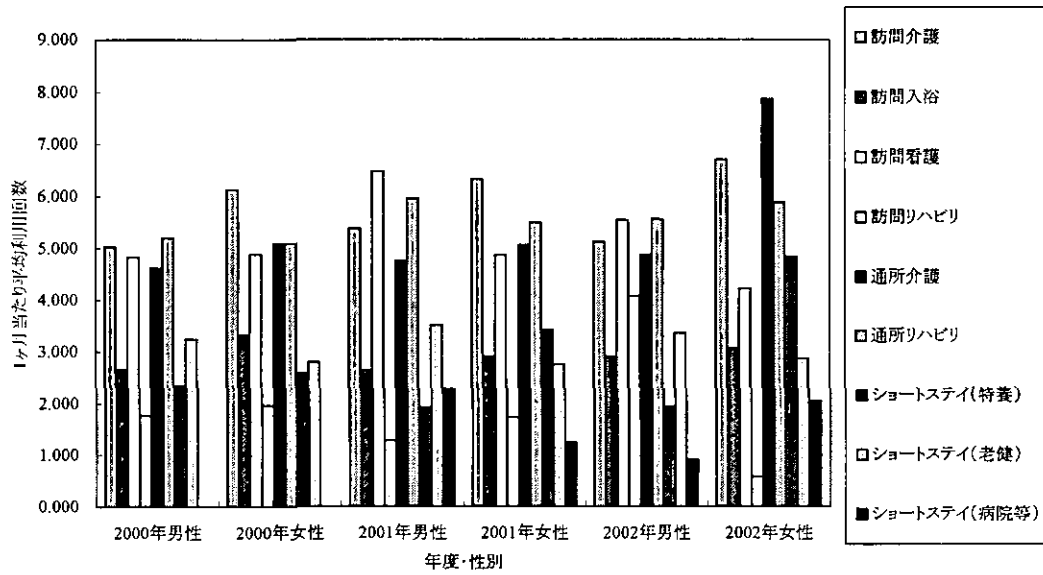


図2-2: サービス種類別及び男女別1回当たり平均費用の推移(2000-2002)

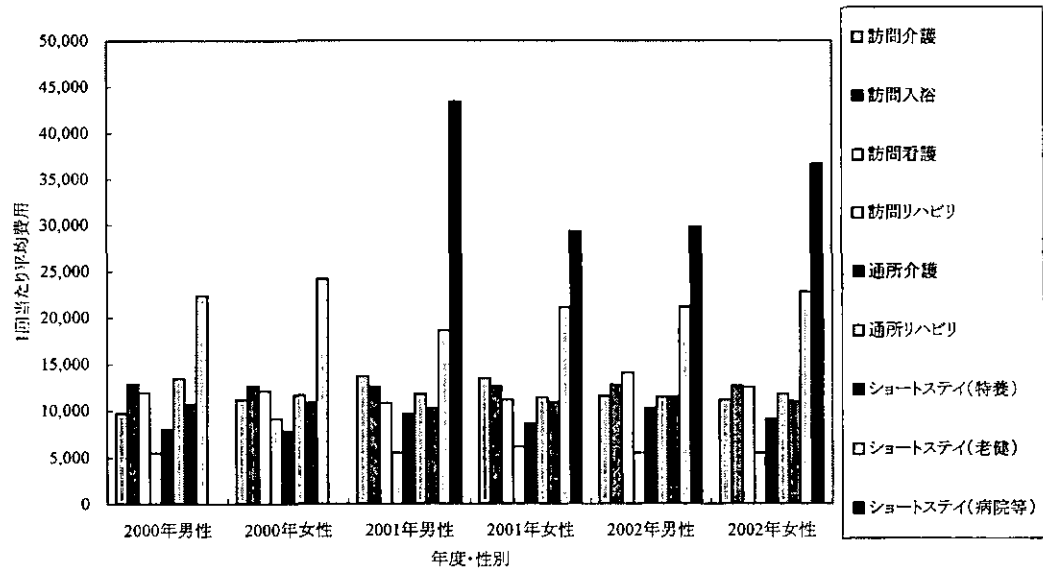


図2-3: サービス種類別及び男女別1ヶ月当たり平均費用総額の推移(2000-2002)

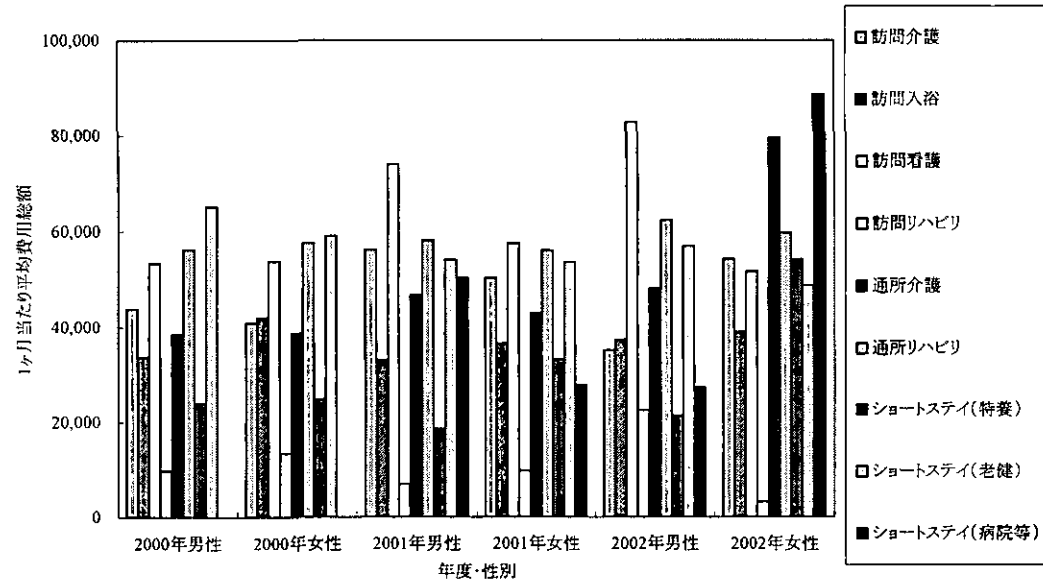


図3-1-1 年齢と1ヶ月あたり住宅金融平均利用回数の相関図(男性, 2000年度)

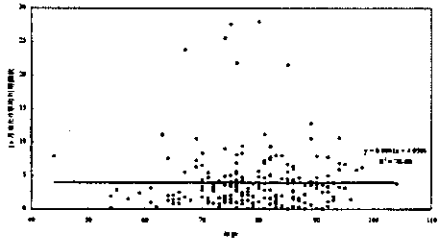


図3-1-2 年齢と1ヶ月あたり住宅金融平均利用回数の相関図(男性, 2001年度)

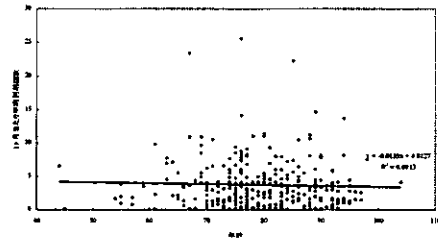


図3-1-3 年齢と1ヶ月あたり住宅金融平均利用回数の相関図(男性, 2002年度)

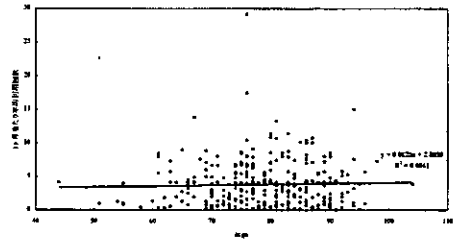


図3-1-4 年齢と1ヶ月あたり住宅金融平均利用回数の相関図(女性, 2000年度)

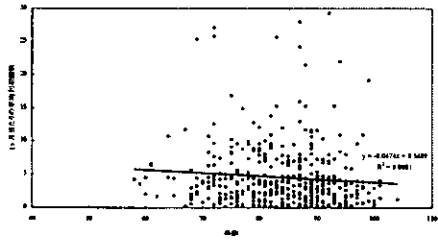


図3-1-5 年齢と1ヶ月あたり住宅金融平均利用回数の相関図(女性, 2001年度)

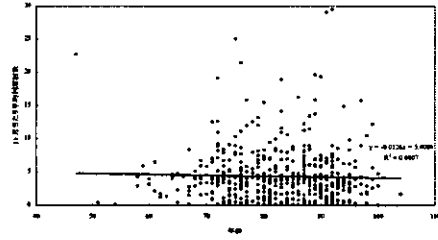


図3-1-6 年齢と1ヶ月あたり住宅金融平均利用回数の相関図(女性, 2002年度)

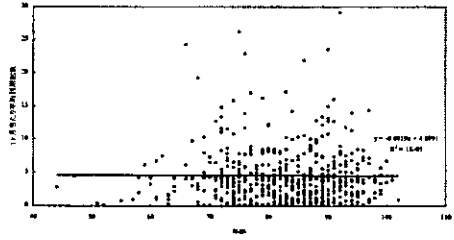


図3-2-1 年齢と1回あたり住宅金融平均借入額の相関図(男性, 2000年度)

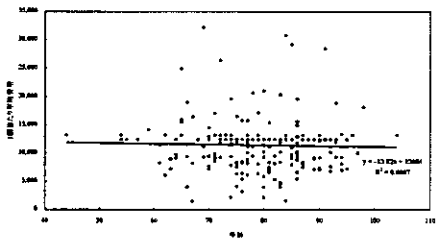


図3-2-2 年齢と1回あたり住宅金融平均借入額の相関図(男性, 2001年度)

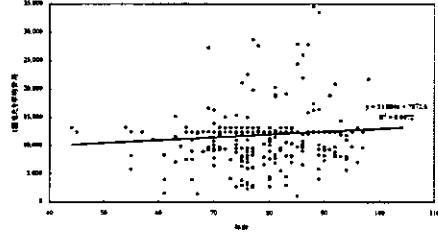


図3-2-3 年齢と1回あたり住宅金融平均借入額の相関図(男性, 2002年度)

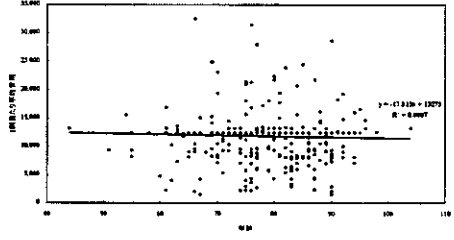


図3-2-4 年齢と1回あたり住宅金融平均借入額の相関図(女性, 2000年度)

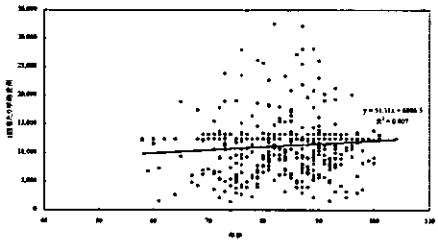


図3-2-5 年齢と1回あたり住宅金融平均借入額の相関図(女性, 2001年度)

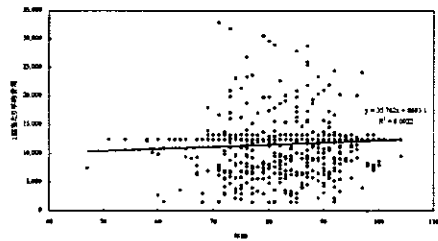


図3-2-6 年齢と1回あたり住宅金融平均借入額の相関図(女性, 2002年度)

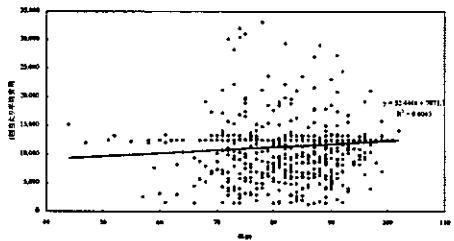


図3-3-1 年齢と1ヶ月あたり住宅金融平均借入総額の相関図(男性, 2000年度)

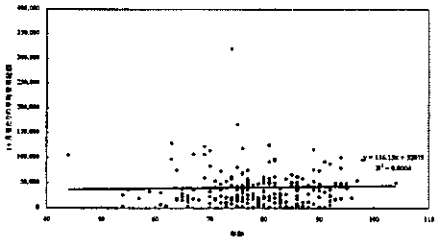


図3-3-2 年齢と1ヶ月あたり住宅金融平均借入総額の相関図(男性, 2001年度)

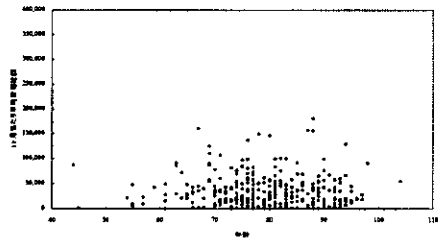


図3-3-3 年齢と1ヶ月あたり住宅金融平均借入総額の相関図(男性, 2002年度)

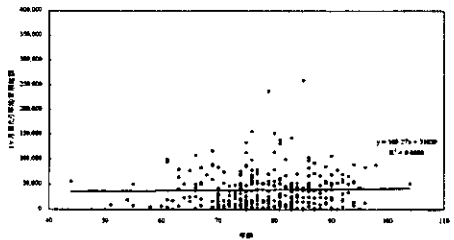


図3-3-4 年齢と1ヶ月あたり住宅金融平均借入総額の相関図(女性, 2000年度)

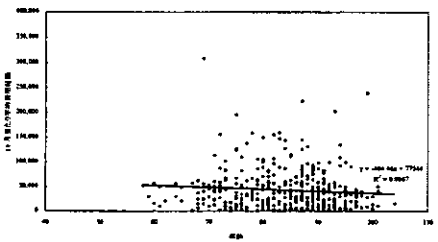


図3-3-5 年齢と1ヶ月あたり住宅金融平均借入総額の相関図(女性, 2001年度)

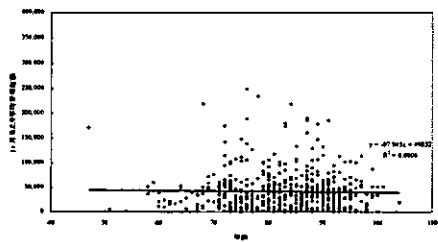


図3-3-6 年齢と1ヶ月あたり住宅金融平均借入総額の相関図(女性, 2002年度)

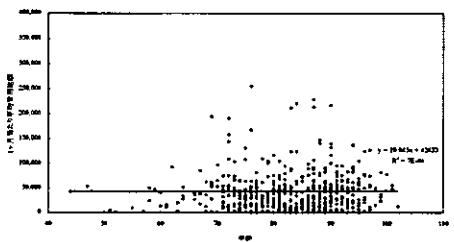


表4: サービス種類別及び要介護度別1ヶ月当たりの平均利用回数、1回当たりの平均費用、及び、1ヶ月当たりの平均費用総額

()	2000年度サンプル			2001年度サンプル			2002年度サンプル		
	1ヶ月当たりの平均利用回数	1回当たりの平均費用	1ヶ月当たりの平均費用総額	1ヶ月当たりの平均利用回数	1回当たりの平均費用	1ヶ月当たりの平均費用総額	1ヶ月当たりの平均利用回数	1回当たりの平均費用	1ヶ月当たりの平均費用総額
在宅介護総計									
要支援	5.398 (6.380)	8,032 (7,827)	27,230 (26,449)	4.972 (6.258)	7,642 (8,658)	27,875 (31,073)	3.710 (4.511)	7,542 (7,352)	20,595 (23,963)
要介護度1	4.773 (5.028)	11,475 (13,212)	42,402 (54,271)	5.214 (7.500)	11,375 (13,749)	36,510 (43,028)	4.838 (5.264)	10,843 (12,244)	37,116 (56,157)
要介護度2	5.261 (6.652)	11,927 (10,281)	51,841 (77,503)	4.798 (5.452)	14,283 (16,795)	51,002 (59,249)	5.082 (5.086)	13,203 (15,760)	51,479 (53,925)
要介護度3	5.014 (7.434)	12,615 (7,572)	50,283 (53,747)	4.810 (6.510)	15,176 (17,183)	58,734 (98,598)	5.164 (6.659)	13,353 (13,243)	50,923 (54,033)
要介護度4	3.548 (4.227)	12,135 (5,225)	40,800 (47,002)	3.745 (4.270)	13,377 (9,772)	43,572 (47,202)	4.146 (5.206)	13,733 (8,633)	59,130 (117,085)
要介護度5	3.616 (3.751)	12,679 (6,177)	42,859 (47,873)	3.942 (4.489)	12,466 (6,108)	49,512 (64,052)	5.789 (12.914)	13,292 (7,695)	69,556 (122,647)
訪問介護総計									
要支援	6.506 (7.766)	8,416 (10,756)	23,590 (25,266)	5.835 (7.668)	7,692 (11,162)	28,524 (36,447)	4.402 (5.361)	7,068 (9,643)	20,829 (26,740)
要介護度1	4.169 (4.934)	14,040 (20,304)	32,753 (61,314)	6.656 (10.068)	12,856 (20,292)	34,556 (43,816)	5.494 (6.286)	10,762 (15,217)	37,138 (71,680)
要介護度2	7.230 (9.977)	10,118 (12,115)	66,428 (129,781)	5.787 (6.988)	17,373 (27,949)	59,066 (83,597)	6.163 (6.793)	13,043 (24,904)	48,542 (70,256)
要介護度3	9.178 (13.583)	11,081 (10,071)	62,443 (79,372)	8.059 (11.207)	17,055 (19,398)	107,178 (184,428)	8.369 (10.614)	13,566 (20,148)	59,688 (77,072)
要介護度4	4.750 (6.727)	10,152 (10,049)	43,359 (63,086)	5.413 (7.215)	12,747 (14,942)	53,842 (72,667)	6.769 (8.111)	13,857 (14,659)	111,933 (254,067)
要介護度5	3.370 (2.878)	8,864 (7,262)	22,689 (22,534)	4.033 (4.259)	13,041 (11,221)	56,539 (74,550)	8.248 (26.727)	9,947 (9,409)	64,194 (135,403)
家事援助									
要支援	8.190 (8.348)	4,511 (5,145)	24,525 (23,188)	6.846 (5.851)	3,439 (1,575)	22,884 (17,339)	4.717 (4.368)	3,904 (2,863)	16,989 (14,832)
要介護度1	5.407 (4.566)	8,316 (17,570)	18,415 (14,747)	8.738 (10.083)	5,016 (7,909)	30,093 (34,848)	6.552 (6.318)	6,155 (9,982)	23,598 (25,126)
要介護度2	5.294 (3.480)	4,295 (2,995)	22,961 (22,696)	4.114 (4.434)	12,760 (18,974)	30,483 (39,617)	7.772 (7.800)	9,201 (12,885)	40,840 (45,352)
要介護度3	6.150 (8.801)	14,311 (15,908)	29,725 (35,440)	4.657 (2.259)	4,764 (2,909)	21,123 (15,975)	8.313 (11.764)	14,596 (20,219)	33,058 (50,326)
要介護度4	0.458 (0.059)	40,320 (16,914)	18,978 (10,128)	8.972 (7.383)	7,273 (6,296)	90,517 (117,248)	0.083 (-)	31,770 (-)	2,648 (-)
要介護度5	0.708 (0.295)	10,004 (7,087)	8,130 (7,967)	9.875 (11.490)	7,393 (8,291)	120,641 (166,826)	0.944 (0.973)	5,054 (3,102)	4,761 (6,726)
身体介護									
要支援	1.014 (0.870)	20,133 (16,519)	11,605 (7,232)	5.094 (11.775)	17,291 (18,173)	48,436 (61,678)	3.932 (7.782)	13,992 (15,639)	24,102 (37,889)
要介護度1	3.492 (5.344)	18,935 (20,249)	54,744 (97,127)	4.762 (11.862)	22,961 (26,615)	36,389 (49,144)	4.607 (6.543)	16,067 (20,640)	52,656 (109,672)
要介護度2	7.978 (12.406)	12,573 (13,539)	94,887 (174,119)	5.138 (6.470)	18,153 (32,638)	54,784 (70,194)	4.533 (6.172)	17,987 (35,804)	45,741 (73,146)
要介護度3	9.846 (16.620)	10,626 (7,990)	64,419 (83,591)	6.917 (8.059)	22,940 (21,751)	143,565 (239,921)	6.302 (7.777)	15,956 (24,948)	62,046 (86,593)
要介護度4	5.413 (7.479)	7,382 (3,573)	47,732 (70,807)	4.940 (7.209)	12,793 (15,604)	48,519 (68,300)	6.367 (7.161)	13,137 (14,556)	126,962 (284,921)
要介護度5	3.181 (2.794)	9,074 (7,500)	21,265 (20,967)	3.983 (4.256)	12,465 (10,718)	52,738 (68,455)	4.185 (4.731)	9,238 (7,254)	38,404 (53,915)
複合型									
要支援	3.333 (4.578)	17,002 (13,893)	32,547 (45,527)	2.512 (2.685)	7,782 (4,990)	13,249 (14,250)	3.988 (2.993)	6,160 (3,667)	31,448 (39,381)
要介護度1	2.845 (4.737)	17,387 (23,787)	25,848 (30,967)	4.557 (6.322)	16,803 (23,184)	41,821 (53,590)	4.946 (5.687)	11,025 (10,383)	38,018 (49,623)
要介護度2	8.192 (9.886)	12,469 (14,566)	57,637 (54,610)	8.623 (9.160)	20,906 (27,947)	96,146 (120,445)	6.852 (6.163)	9,719 (8,834)	62,102 (88,787)
要介護度3	11.292 (10.314)	8,178 (3,504)	98,401 (98,492)	11.928 (16.921)	15,014 (17,895)	100,589 (111,354)	11.886 (13.365)	8,891 (6,522)	72,536 (73,089)
要介護度4	3.583 (2.418)	8,917 (2,306)	33,684 (26,999)	5.617 (7.489)	13,753 (15,278)	56,798 (75,501)	9.274 (11.624)	14,076 (15,611)	69,576 (94,360)
要介護度5	5.717	6,980	38,193	3.339	15,452	57,971	27.240	14,620	189,641

	(2,777)	(6,726)	(31,803)	(2,543)	(13,031)	(81,052)	(60,632)	(16,060)	(273,091)
訪問入浴									
要支援	-	-	-	-	-	-	0.611	12,500	7,639
	(-)	(-)	(-)	(-)	(-)	(-)	(0.502)	(0)	(6,279)
要介護度1	4.806	12,500	60,069	1.692	12,592	21,237	1.652	11,970	21,038
	(7.207)	(0)	(90,092)	(2.398)	(1,414)	(30,150)	(1.390)	(2,967)	(19,433)
要介護度2	1.881	12,473	23,315	1.736	11,892	20,283	1.973	12,566	24,768
	(1.313)	(597)	(16,205)	(1.406)	(2,244)	(17,023)	(2.087)	(216)	(26,211)
要介護度3	2.618	12,985	33,585	2.564	12,595	32,257	2.719	12,779	35,111
	(2.178)	(1,910)	(27,324)	(1.730)	(286)	(21,715)	(2.216)	(796)	(29,812)
要介護度4	2.854	12,581	35,702	2.720	12,626	34,331	2.604	12,638	32,973
	(2.834)	(682)	(35,413)	(2.364)	(363)	(29,640)	(1.982)	(470)	(24,966)
要介護度5	3.391	12,792	43,156	3.217	12,686	40,725	3.580	12,803	45,916
	(3.640)	(1,465)	(46,076)	(2.360)	(637)	(29,859)	(2.843)	(918)	(36,177)
訪問看護									
要支援	-	-	-	2,333	7,548	15,213	1,556	8,300	12,911
	(-)	(-)	(-)	(1.521)	(2,400)	(4,027)	(0.770)	(0)	(6,389)
要介護度1	6.967	10,090	72,019	9.008	10,444	96,169	3.769	10,508	41,745
	(3.495)	(3,120)	(42,181)	(10.910)	(5,420)	(106,613)	(2.693)	(6,432)	(42,083)
要介護度2	6.107	13,367	80,794	4.153	15,585	62,925	4.873	13,231	68,446
	(5.106)	(5,978)	(69,236)	(2.953)	(9,035)	(60,770)	(2.967)	(6,470)	(50,748)
要介護度3	6.552	11,486	66,083	3.613	11,561	37,174	6.258	9,692	51,725
	(5.123)	(4,239)	(39,137)	(3.372)	(3,987)	(35,130)	(7.366)	(3,598)	(53,340)
要介護度4	3.072	10,770	34,547	4.250	9,943	42,898	2.241	11,392	24,538
	(1.803)	(3,331)	(24,790)	(3.471)	(2,581)	(35,627)	(1.620)	(8,038)	(18,891)
要介護度5	4.360	13,577	52,754	5.982	10,947	74,365	5.098	14,657	76,308
	(3.874)	(7,086)	(52,910)	(7.000)	(4,122)	(110,857)	(5.371)	(10,675)	(92,718)
訪問リハビリ									
要支援	-	-	-	-	-	-	-	-	-
	(-)	(-)	(-)	(-)	(-)	(-)	(-)	(-)	(-)
要介護度1	-	-	-	-	-	-	-	-	-
	(-)	(-)	(-)	(-)	(-)	(-)	(-)	(-)	(-)
要介護度2	2.361	5,500	12,986	0.667	5,500	3,667	2,500	5,500	13,750
	(0.529)	(0)	(2,911)	(-)	(-)	(-)	(2.357)	(0)	(12,964)
要介護度3	-	-	-	2.083	5,500	11,458	0.333	5,500	1,833
	(-)	(-)	(-)	(-)	(-)	(-)	(-)	(-)	(-)
要介護度4	1.917	9,145	13,200	1.083	6,417	6,264	-	-	-
	(1.112)	(7,063)	(4,568)	(0.961)	(1,588)	(4,943)	(-)	(-)	(-)
要介護度5	0.167	5,500	917	2.375	5,500	13,063	4.000	5,500	22,000
	(-)	(-)	(-)	(0.059)	(0)	(324)	(-)	(-)	(-)
通所介護									
要支援	4.318	6,150	26,612	4.095	6,509	26,488	3.674	6,837	25,163
	(4.042)	(603)	(23,796)	(2.520)	(1,052)	(15,984)	(3.307)	(1,087)	(23,637)
要介護度1	5.843	7,242	42,074	4.806	7,928	37,150	5.389	8,126	43,258
	(5.948)	(919)	(40,108)	(3.393)	(1,416)	(26,788)	(3.975)	(1,478)	(30,041)
要介護度2	5.007	7,429	37,288	5.216	8,405	43,536	4.923	8,467	41,125
	(5.332)	(977)	(37,391)	(5.654)	(1,396)	(42,259)	(4.028)	(1,970)	(34,738)
要介護度3	4.762	8,796	42,511	5.028	10,213	51,015	5.383	10,908	58,884
	(4.731)	(955)	(42,571)	(4.173)	(1,388)	(43,311)	(4.637)	(1,330)	(51,331)
要介護度4	5.700	9,124	51,586	5.654	10,620	54,431	5.426	10,710	54,520
	(6.485)	(860)	(56,028)	(3.973)	(2,350)	(30,295)	(4.531)	(1,839)	(43,649)
要介護度5	3.688	10,134	35,932	4.781	10,331	52,147	17.003	12,543	203,299
	(3.146)	(7,260)	(32,977)	(5.552)	(2,588)	(64,984)	(26.329)	(5,085)	(308,959)
通所リハビリ									
要支援	3.736	9,653	34,447	4.875	7,846	39,166	3.854	8,692	26,985
	(2.832)	(4,503)	(26,133)	(3.492)	(1,189)	(27,995)	(3.647)	(3,521)	(23,722)
要介護度1	5.670	9,523	53,852	5.071	9,469	44,886	5.687	9,088	50,610
	(5.895)	(1,902)	(55,657)	(3.660)	(3,621)	(33,001)	(4.268)	(2,504)	(41,284)
要介護度2	6.263	11,274	59,862	7.540	10,589	73,157	6.460	10,712	65,371
	(5.457)	(7,945)	(49,589)	(4.966)	(4,715)	(49,218)	(4.500)	(4,216)	(50,180)
要介護度3	4.189	13,638	57,558	3.975	14,309	46,386	6.359	12,918	78,207
	(2.726)	(3,350)	(39,787)	(2.964)	(11,845)	(33,048)	(3.309)	(5,758)	(46,247)
要介護度4	4.685	15,857	66,280	5.750	13,935	72,833	4.602	11,482	59,026
	(6.326)	(8,017)	(78,655)	(4.222)	(7,014)	(56,132)	(5.156)	(3,011)	(68,738)
要介護度5	5.106	16,379	72,060	4.050	17,760	45,487	3.704	21,545	50,519
	(7.381)	(8,587)	(88,474)	(3.920)	(21,819)	(45,035)	(3.739)	(27,328)	(45,631)
ショートステイ(特養)									
要支援	3.146	8,225	14,090	1.625	8,439	11,420	0.688	10,391	7,188
	(5.188)	(3,031)	(17,599)	(1.473)	(3,113)	(7,373)	(0.463)	(870)	(4,926)
要介護度1	1.548	10,292	14,911	1.606	8,986	11,899	1.593	10,445	16,322
	(2.356)	(784)	(22,092)	(1.590)	(1,998)	(8,795)	(1.803)	(2,195)	(18,004)
要介護度2	1.021	14,080	12,050	1.381	12,464	16,854	2.188	10,355	24,252
	(1.368)	(11,272)	(12,888)	(1.805)	(5,109)	(21,437)	(2.719)	(995)	(31,422)

要介護度3	2,528 (1,903)	10,049 (1,551)	24,657 (17,208)	3,946 (4,561)	12,046 (7,523)	35,781 (38,492)	1,205 (0,930)	11,212 (945)	13,831 (11,973)
要介護度4	2,429 (1,955)	10,124 (1,765)	23,178 (16,604)	2,870 (3,409)	10,243 (2,928)	29,151 (36,774)	4,611 (6,254)	11,481 (521)	51,303 (68,874)
要介護度5	3,365 (3,505)	11,183 (906)	35,617 (34,146)	4,469 (5,542)	10,021 (3,815)	44,339 (59,144)	8,389 (14,227)	11,605 (574)	94,922 (160,853)
<u>ショートステイ(老健)</u>									
要支援	3,500 (1,443)	11,915 (8,016)	48,928 (39,160)	1,583 (0,589)	12,021 (2,321)	18,350 (3,409)	0,889 (0,481)	10,413 (820)	8,993 (4,509)
要介護度1	4,102 (3,831)	20,066 (9,630)	67,286 (57,605)	1,708 (2,804)	15,374 (8,731)	21,910 (28,468)	2,110 (3,753)	21,881 (13,127)	28,364 (39,696)
要介護度2	2,443 (2,112)	26,568 (12,985)	55,760 (43,028)	2,735 (2,197)	25,215 (11,092)	59,997 (44,578)	2,534 (1,940)	23,931 (13,947)	49,566 (35,734)
要介護度3	2,604 (2,467)	28,701 (12,884)	71,792 (62,012)	3,667 (3,282)	24,147 (11,302)	85,235 (80,645)	3,333 (3,408)	29,916 (29,507)	63,789 (45,317)
要介護度4	2,780 (3,624)	18,633 (7,062)	50,779 (72,078)	2,700 (2,807)	23,428 (14,964)	55,019 (61,826)	8,242 (10,649)	16,280 (6,625)	126,711 (152,770)
要介護度5	3,431 (3,450)	22,713 (14,684)	68,953 (79,260)	6,479 (11,681)	14,235 (5,319)	87,828 (155,646)	2,131 (2,856)	17,654 (9,784)	34,652 (44,220)
<u>ショートステイ(病院等)</u>									
要支援	- (-)	- (-)	- (-)	- (-)	- (-)	- (-)	- (-)	- (-)	- (-)
要介護度1	- (-)	- (-)	- (-)	- (-)	- (-)	- (-)	- (-)	- (-)	- (-)
要介護度2	- (-)	- (-)	- (-)	- (-)	- (-)	- (-)	2,333 (-)	97,055 (-)	226,462 (-)
要介護度3	- (-)	- (-)	- (-)	- (-)	- (-)	- (-)	0,250 (-)	13,790 (-)	3,448 (-)
要介護度4	- (-)	- (-)	- (-)	- (0,204)	- (10,170)	- (9,672)	3,000 (-)	39,594 (-)	118,783 (-)
要介護度5	- (-)	- (-)	- (-)	2,604 (2,445)	14,092 (3,121)	36,439 (39,429)	1,146 (0,575)	21,653 (9,556)	22,366 (7,502)

図4-1:要介護度別1ヶ月当たり在宅介護平均利用回数の推移(2000-2002)

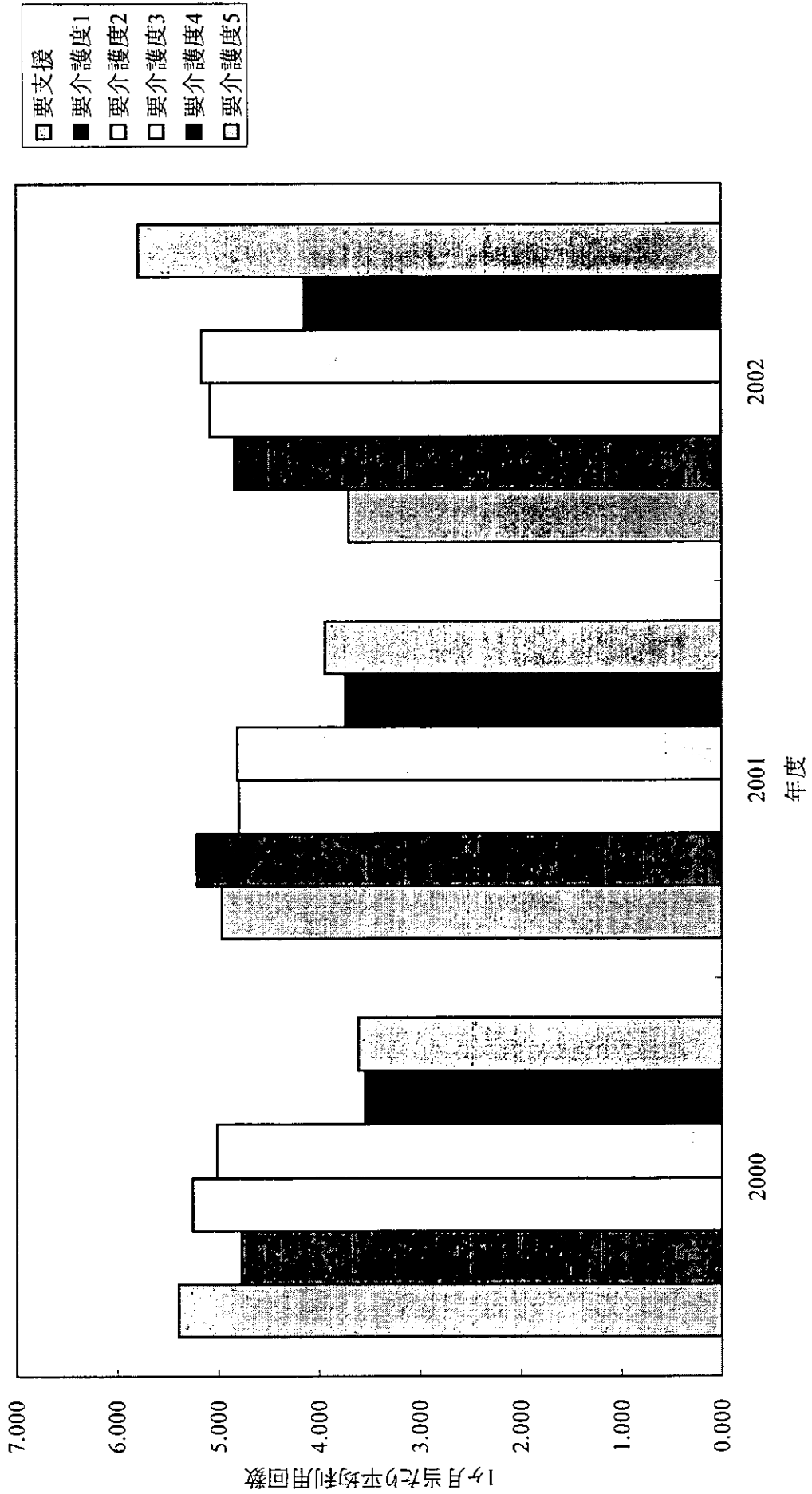


表5: 要介護状態の変化した比率(N=644)

	2000-2001年度サンプル	2001-2002年度サンプル
要介護度増加	24.43%	29.75%
要介護度変化無し	40.42%	42.11%
要介護度減少	35.15%	28.14%

表6: サービス種類別及び要介護状態の変化別1ヶ月当たりの平均利用回数、1回当たりの平均費用、及び、1ヶ月当たりの平均費用総額(N=644)

()内は標準偏差	2000年度サンプル a/			2001年度サンプル			2002年度サンプル		
	1ヶ月当たりの平均利用回数	1回当たりの平均費用	1ヶ月当たりの平均費用総額	1ヶ月当たりの平均利用回数	1回当たりの平均費用	1ヶ月当たりの平均費用総額	1ヶ月当たりの平均利用回数	1回当たりの平均費用	1ヶ月当たりの平均費用総額
在宅介護総計									
要介護度増加	3.528 (5.044)	12,325 (9,376)	36,706 (58,372)	6.328 (7.611)	12,225 (8,783)	69,825 (104,762)	8.012 (13.993)	14,184 (14,673)	80,116 (131,152)
要介護度変化無し	3.835 (5.521)	11,555 (7,776)	37,360 (48,036)	5.127 (4.961)	12,113 (9,253)	53,277 (52,748)	5.372 (7.144)	12,908 (12,454)	59,250 (86,522)
要介護度減少	2.626 (4.776)	10,891 (5,972)	23,962 (42,167)	3.757 (5.618)	13,314 (14,953)	36,868 (52,378)	3.544 (5.086)	11,342 (9,102)	34,149 (58,880)
訪問介護総計									
要介護度増加	4.552 (7.192)	12,098 (14,551)	41,609 (91,620)	10.093 (12.471)	12,682 (14,361)	110,892 (190,670)	13.139 (22.198)	13,845 (21,068)	110,183 (201,205)
要介護度変化無し	2.601 (6.744)	9,232 (12,290)	14,622 (36,465)	6.384 (6.623)	10,228 (15,130)	42,862 (48,235)	5.842 (6.374)	11,992 (20,304)	45,611 (71,398)
要介護度減少	1.306 (4.349)	8,271 (9,190)	8,353 (34,565)	5.295 (8.187)	14,853 (21,555)	46,224 (70,491)	4.310 (5.608)	9,893 (12,564)	30,947 (63,900)
家事援助									
要介護度増加	3.980 (5.174)	11,679 (17,585)	19,129 (23,610)	7.667 (6.820)	4,715 (2,412)	33,523 (39,641)	10.611 (10.015)	6,033 (9,767)	33,496 (38,417)
要介護度変化無し	8.103 (6.643)	3,703 (2,561)	23,779 (15,199)	8.882 (7.600)	4,235 (2,707)	31,381 (24,114)	6.356 (5.927)	7,184 (11,531)	29,138 (36,540)
要介護度減少	9.278 (10.298)	7,331 (11,777)	36,070 (41,101)	6.376 (8.373)	6,976 (12,437)	29,495 (45,215)	4.999 (5.870)	7,159 (11,061)	19,343 (20,867)
身体介護									
要介護度増加	4.574 (7.930)	11,879 (11,178)	55,107 (121,292)	7.710 (8.213)	18,683 (18,096)	144,972 (251,613)	8.136 (8.798)	20,890 (27,201)	133,449 (256,074)
要介護度変化無し	1.500 (6.262)	12,452 (14,800)	10,969 (36,990)	4.002 (5.025)	14,962 (19,939)	41,795 (47,154)	4.381 (5.611)	16,392 (27,668)	46,013 (77,069)
要介護度減少	0.237 (1.319)	8,757 (9,863)	1,205 (5,428)	4.947 (9.320)	18,551 (24,653)	53,435 (74,193)	4.354 (6.213)	11,520 (14,431)	42,257 (90,361)
複合型									
要介護度増加	5.333 (7.825)	13,292 (17,771)	38,852 (47,647)	20.292 (22.173)	9,880 (5,250)	147,155 (115,129)	25.971 (40.506)	9,819 (11,964)	159,749 (180,765)
要介護度変化無し	6.090 (6.717)	13,259 (13,896)	52,763 (45,830)	8.064 (6.063)	9,440 (7,369)	80,440 (80,966)	8.106 (7.973)	11,289 (9,285)	75,668 (96,107)
要介護度減少	8.633 (8.325)	8,913 (6,627)	88,024 (117,475)	4.670 (6.083)	17,836 (22,473)	53,426 (83,189)	3.411 (3.851)	10,285 (10,119)	24,835 (30,055)
訪問入浴									
要介護度増加	1.791 (1.905)	12,730 (1,298)	22,604 (23,858)	3.514 (2.200)	12,699 (415)	44,529 (27,740)	3.840 (3.045)	12,449 (1,635)	48,460 (38,296)
要介護度変化無し	3.991 (3.800)	12,745 (1,374)	50,610 (47,894)	3.695 (2.382)	12,687 (658)	46,787 (30,013)	3.905 (2.384)	12,775 (858)	50,019 (30,624)
要介護度減少	3.858 (1.450)	12,650 (316)	48,585 (17,753)	1.992 (1.871)	12,488 (1,078)	24,795 (23,466)	1.783 (2.005)	12,704 (662)	22,820 (25,890)
訪問看護									
要介護度増加	3.279 (4.684)	12,880 (7,044)	33,016 (31,768)	5.506 (5.251)	12,525 (6,326)	60,550 (74,032)	5.979 (7.375)	12,081 (6,754)	61,168 (62,875)
要介護度変化無し	6.105 (3.292)	11,354 (4,305)	71,165 (52,843)	7.269 (8.092)	11,383 (4,505)	91,742 (112,595)	5.160 (3.960)	14,758 (10,194)	81,152 (89,030)
要介護度減少	6.933 (5.483)	10,825 (3,419)	68,021 (42,824)	3.149 (3.528)	9,989 (3,865)	28,802 (32,522)	3.322 (3.459)	11,587 (8,215)	41,415 (57,111)

<u>訪問リハビリ</u>									
要介護度増加	1,867 (0,839)	8,347 (6,367)	12,165 (2,824)	2,083 (-)	5,500 (-)	11,458 (-)	- (-)	- (-)	- (-)
要介護度変化無し	1,861 (1,595)	5,614 (198)	10,617 (9,309)	1,639 (1,138)	6,417 (1,588)	9,319 (5,731)	2,833 (2,167)	5,500 (0)	15,583 (11,917)
要介護度減少	- (-)	- (-)	- (-)	1,250 (0,939)	5,500 (0)	6,875 (5,165)	0,833 (-)	5,500 (-)	4,583 (-)
<u>通所介護</u>									
要介護度増加	4,235 (5,419)	7,707 (1,379)	32,953 (40,346)	6,558 (5,571)	9,275 (1,689)	61,331 (49,660)	5,194 (4,525)	9,778 (2,060)	48,995 (45,362)
要介護度変化無し	5,197 (3,751)	7,943 (4,277)	39,165 (26,793)	6,226 (4,344)	8,223 (1,988)	50,513 (36,869)	9,321 (15,144)	10,094 (3,657)	97,323 (179,828)
要介護度減少	7,750 (6,811)	8,807 (788)	68,224 (57,593)	3,469 (3,096)	9,211 (2,221)	31,869 (30,848)	4,840 (8,761)	8,513 (2,440)	45,471 (100,236)
<u>通所リハビリ</u>									
要介護度増加	3,984 (4,947)	13,911 (8,013)	50,130 (56,273)	5,202 (3,119)	14,331 (7,056)	68,676 (45,471)	5,854 (3,617)	16,913 (21,669)	68,439 (48,294)
要介護度変化無し	6,476 (5,592)	10,306 (2,947)	65,374 (58,437)	5,752 (4,749)	14,553 (13,664)	60,906 (44,456)	6,983 (4,801)	11,134 (3,777)	75,619 (55,887)
要介護度減少	5,708 (3,378)	10,926 (1,832)	61,992 (40,413)	5,724 (4,230)	9,233 (2,357)	51,952 (43,235)	4,735 (3,589)	10,396 (3,456)	47,014 (37,819)
<u>ショートステイ(特養)</u>									
要介護度増加	2,134 (2,507)	10,218 (1,704)	19,698 (19,297)	6,167 (6,511)	9,637 (3,514)	54,711 (68,942)	12,262 (17,917)	11,332 (641)	138,293 (202,644)
要介護度変化無し	3,884 (3,369)	12,135 (7,558)	39,927 (33,207)	2,921 (3,961)	10,856 (5,451)	25,813 (38,683)	2,456 (2,734)	11,087 (932)	27,067 (30,114)
要介護度減少	1,476 (0,786)	10,982 (248)	16,294 (8,931)	2,351 (2,869)	10,892 (4,707)	24,816 (29,406)	2,696 (4,806)	11,008 (1,877)	30,041 (53,481)
<u>ショートステイ(老健)</u>									
要介護度増加	2,557 (3,169)	22,820 (13,373)	52,463 (68,755)	3,833 (2,415)	16,314 (6,863)	63,634 (46,803)	4,127 (7,686)	23,955 (15,196)	70,401 (105,481)
要介護度変化無し	3,792 (2,506)	24,709 (12,077)	78,847 (42,360)	4,074 (2,961)	22,242 (10,838)	80,085 (52,498)	2,908 (2,862)	24,340 (19,882)	52,776 (45,812)
要介護度減少	1,683 (1,289)	22,633 (4,837)	36,589 (26,249)	2,294 (6,286)	19,801 (11,959)	37,232 (86,735)	2,579 (3,667)	18,739 (10,903)	40,044 (53,864)
<u>ショートステイ(病院等)</u>									
要介護度増加	- (-)	- (-)	- (-)	- (-)	- (-)	- (-)	0,917 (-)	29,827 (-)	27,342 (-)
要介護度変化無し	- (-)	- (-)	- (-)	3,167 (-)	9,440 (-)	29,893 (-)	2,667 (0,577)	30,279 (16,134)	86,955 (55,127)
要介護度減少	- (-)	- (-)	- (-)	1,417 (1,953)	38,187 (22,282)	37,168 (28,573)	1,583 (1,296)	41,437 (38,918)	90,043 (105,050)

注:

a/ 2000年度に関しては、2000-2001年度の要介護度の変化別に計算を行った。

図6-1:要介護状態変化別1ヶ月当たり在宅介護平均利用回数の推移(2000-2002)

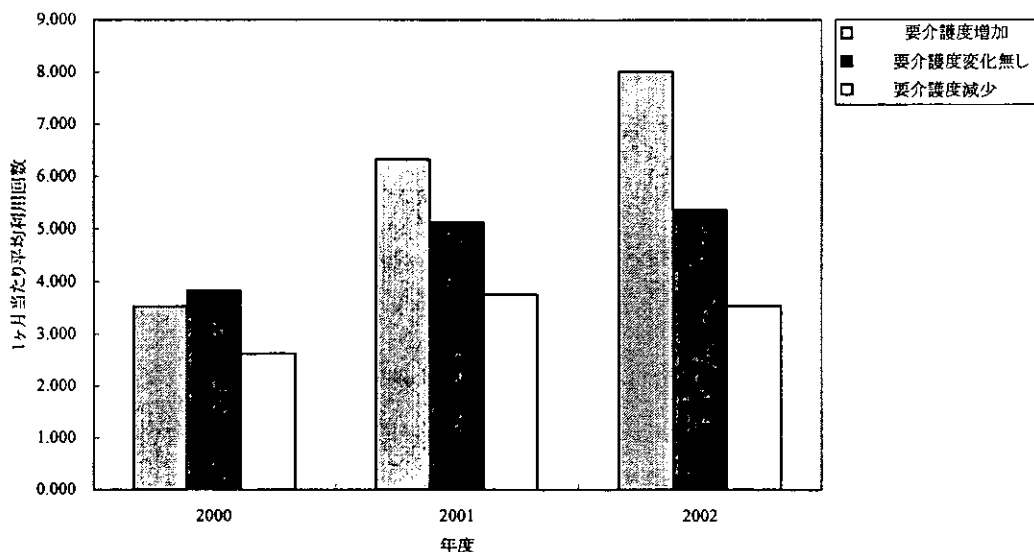


図6-2:要介護状態変化別1回当たり在宅介護平均費用総額の推移(2000-2002)

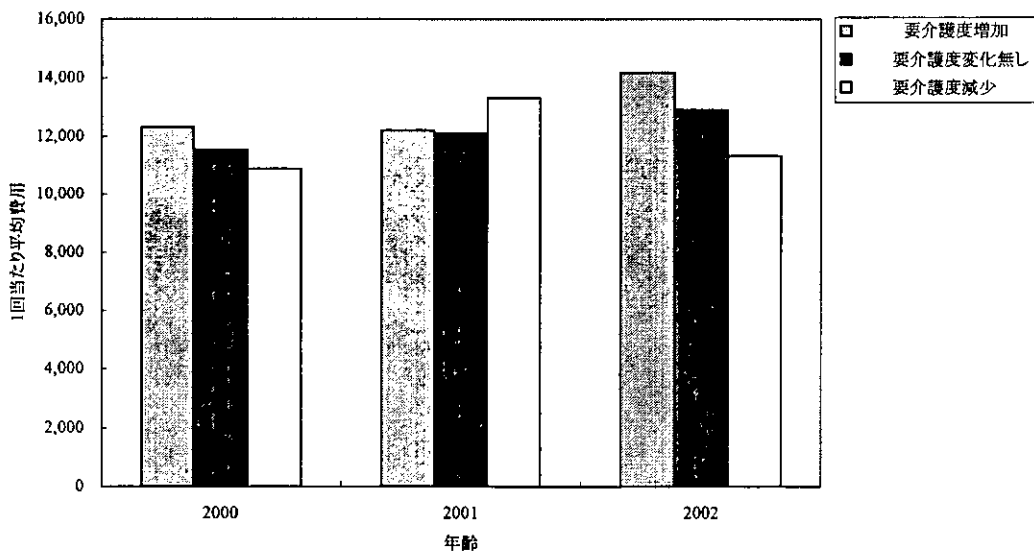
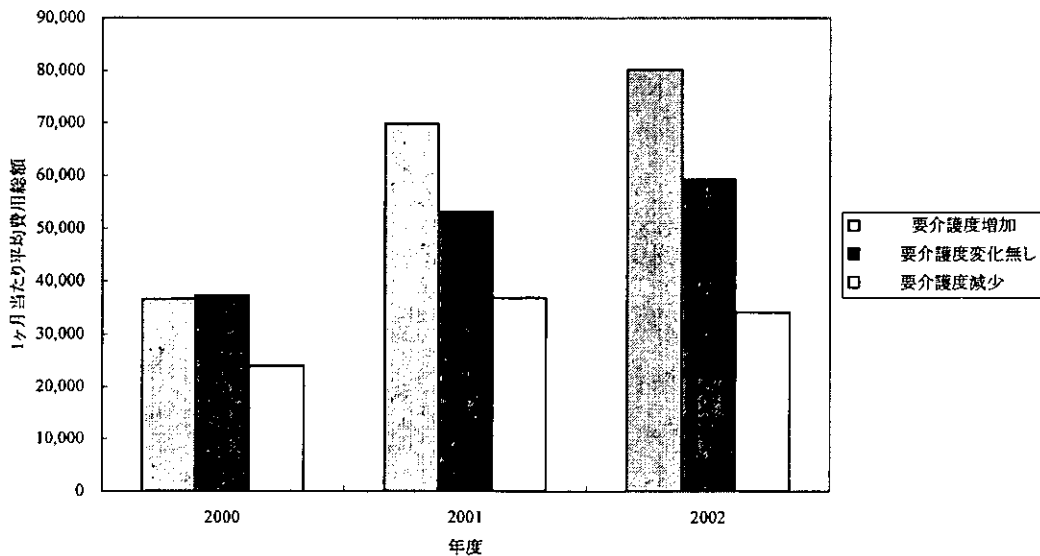


図6-3:要介護状態変化別1ヶ月当たり在宅介護平均費用総額の推移(2000-2002)



Ⅲ 研究成果の刊行に関する一覧表