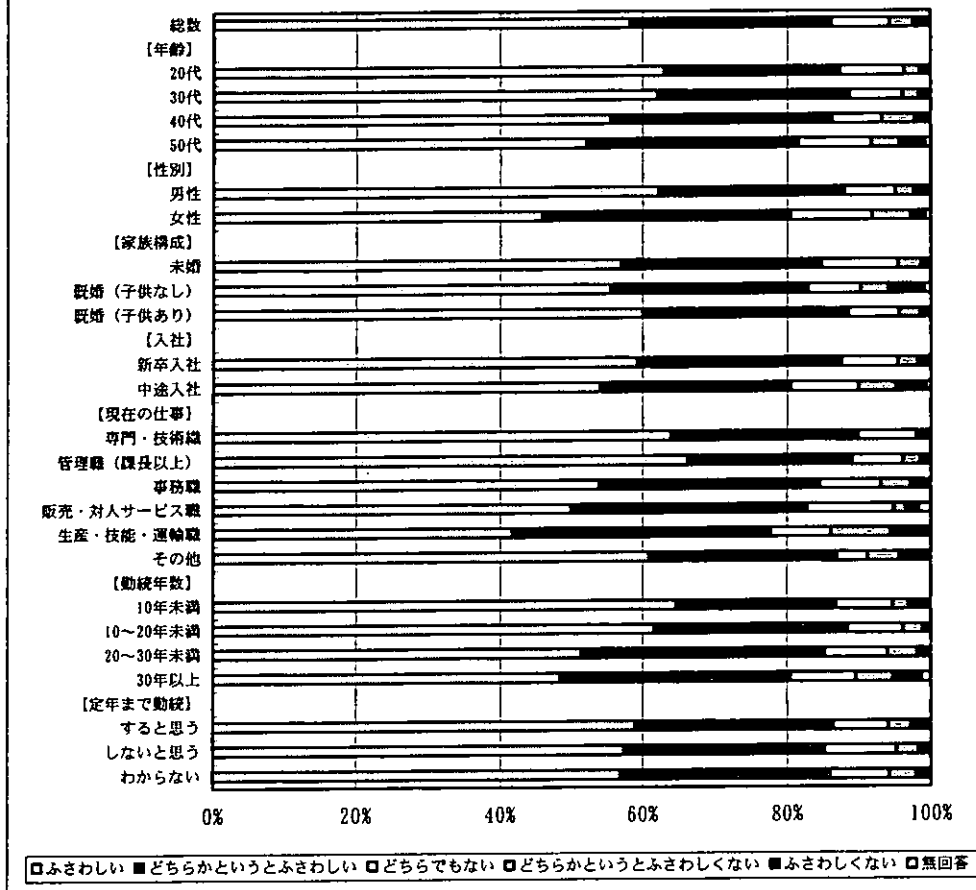


Q10. あなたが受け取る報酬①「賞与」は、勤続年数よりも仕事の成果や貢献度合いを反映させることがふさわしいと考えますか？

(単位：%)

	ふさわしい	どちらかという とふさわしい	どちらでも ない	どちらかという とふさわしくない	ふさわしく ない	無回答
総数	58.2	27.9	8.1	3.3	2.1	0.3
【年齢】						
20代	63.1	24.3	9.0	2.2	1.1	0.4
30代	62.1	26.6	7.3	2.3	1.7	0.0
40代	55.5	30.8	7.0	4.5	2.0	0.2
50代	52.2	29.4	10.2	3.8	3.6	0.8
【性別】						
男性	62.3	25.8	7.1	2.6	2.2	0.2
女性	45.9	34.5	11.4	5.3	2.0	0.8
【家族構成】						
未婚	57.0	27.8	10.6	3.3	1.3	0.0
既婚（子供なし）	55.6	27.4	7.4	3.8	5.0	0.9
既婚（子供あり）	60.0	28.6	7.0	2.9	1.2	0.3
【入社】						
新卒入社	59.2	28.3	7.8	2.8	1.6	0.2
中途入社	54.1	26.4	9.4	5.2	4.3	0.6
【現在の仕事】						
専門・技術職	64.0	26.0	8.0	0.0	2.0	0.0
管理職（課長以上）	66.3	22.8	7.0	2.5	1.4	0.0
事務職	54.0	30.6	8.5	4.0	2.4	0.5
販売・対人サービス職	50.0	32.8	12.1	1.7	1.7	1.7
生産・技能・運輸職	41.7	36.1	8.3	8.3	5.6	0.0
その他	60.9	26.1	4.3	4.3	4.3	0.0
【勤続年数】						
10年未満	64.7	22.1	7.9	2.2	2.6	0.5
10～20年未満	61.7	26.9	7.6	2.8	1.1	0.0
20～30年未満	51.5	33.8	8.7	4.1	1.9	0.0
30年以上	48.5	32.0	9.1	5.2	3.9	1.3
【定年まで勤続】						
すると思う	59.0	27.5	7.7	3.1	2.5	0.2
しないと思う	57.4	27.8	10.0	3.0	1.3	0.4
わからない	56.9	29.2	8.2	3.7	1.8	0.2

Q10. ①「賞与」に仕事の成果等の反映がふさわしいかどうか

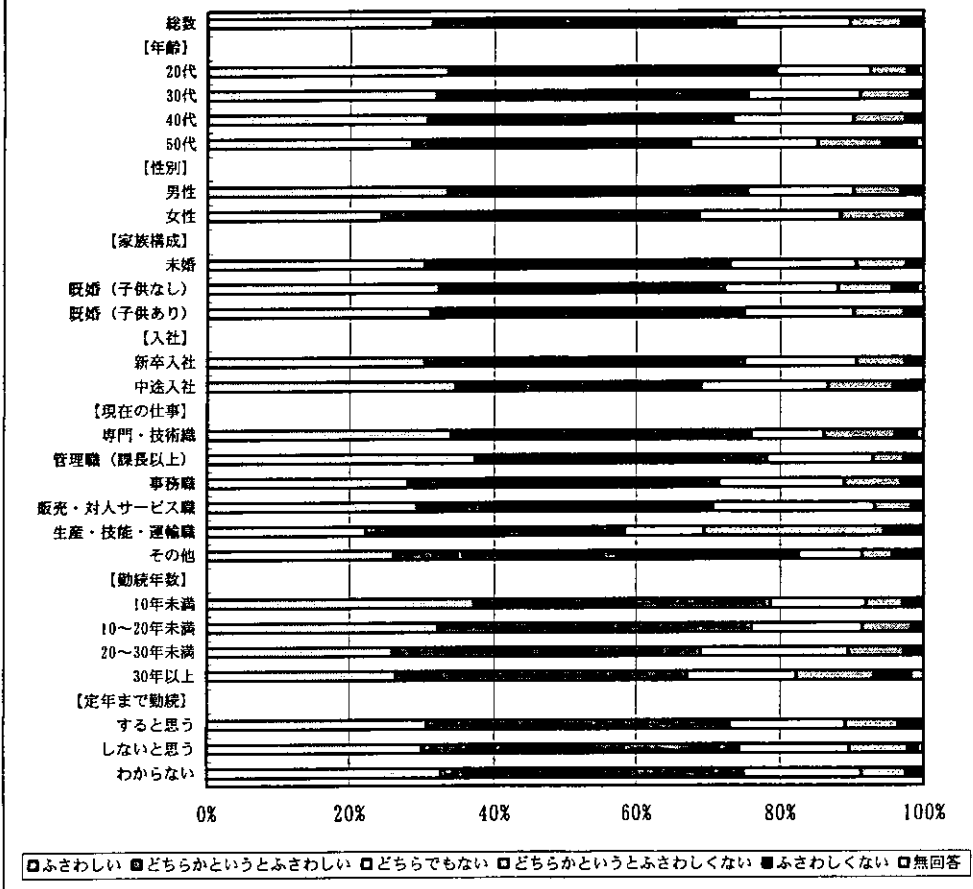


Q10. あなたが受け取る報酬②「給与」は、勤続年数よりも仕事の成果や貢献度合いを反映させることがふさわしいと考えますか？

(単位：%)

	ふさわしい	どちらかという とふさわしい	どちらでもない	どちらかという とふさわしくない	ふさわしくない	無回答
総数	31.5	42.4	15.8	7.3	2.7	0.4
【年齢】						
20代	33.6	45.9	13.1	5.2	1.5	0.7
30代	32.0	43.5	15.5	7.1	1.9	0.0
40代	30.8	42.7	16.6	7.4	2.5	0.0
50代	28.6	39.0	17.6	9.1	4.7	1.1
【性別】						
男性	33.5	42.0	14.6	6.7	2.8	0.3
女性	24.4	44.4	19.5	9.1	2.0	0.5
【家族構成】						
未婚	30.4	42.7	17.4	7.2	2.2	0.2
既婚（子供なし）	32.4	40.0	15.6	7.6	3.5	0.9
既婚（子供あり）	31.1	43.9	15.2	7.2	2.4	0.3
【入社】						
新卒入社	30.3	44.8	15.4	6.9	2.2	0.4
中途入社	34.7	34.3	17.6	9.1	4.0	0.3
【現在の仕事】						
専門・技術職	34.0	42.0	10.0	10.0	3.0	1.0
管理職（課長以上）	37.4	40.9	14.6	4.5	2.7	0.0
事務職	28.0	43.5	17.3	8.1	2.5	0.6
販売・対人サービス職	29.3	41.4	22.4	5.2	1.7	0.0
生産・技能・運輸職	22.2	36.1	11.1	25.0	5.6	0.0
その他	26.1	56.5	8.7	4.3	4.3	0.0
【勤続年数】						
10年未満	37.2	41.5	13.2	5.3	2.4	0.5
10～20年未満	32.2	43.9	15.2	7.0	1.7	0.0
20～30年未満	25.9	43.1	20.4	7.9	2.7	0.0
30年以上	26.4	40.7	15.2	10.8	5.2	1.7
【定年まで勤続】						
すると思う	30.7	42.3	15.9	7.6	3.1	0.4
しないと思う	30.0	44.3	15.2	8.3	1.3	0.9
わからない	32.6	42.3	16.2	6.4	2.5	0.0

Q10. ②「給与」に仕事の成果等の反映がふさわしいかどうか

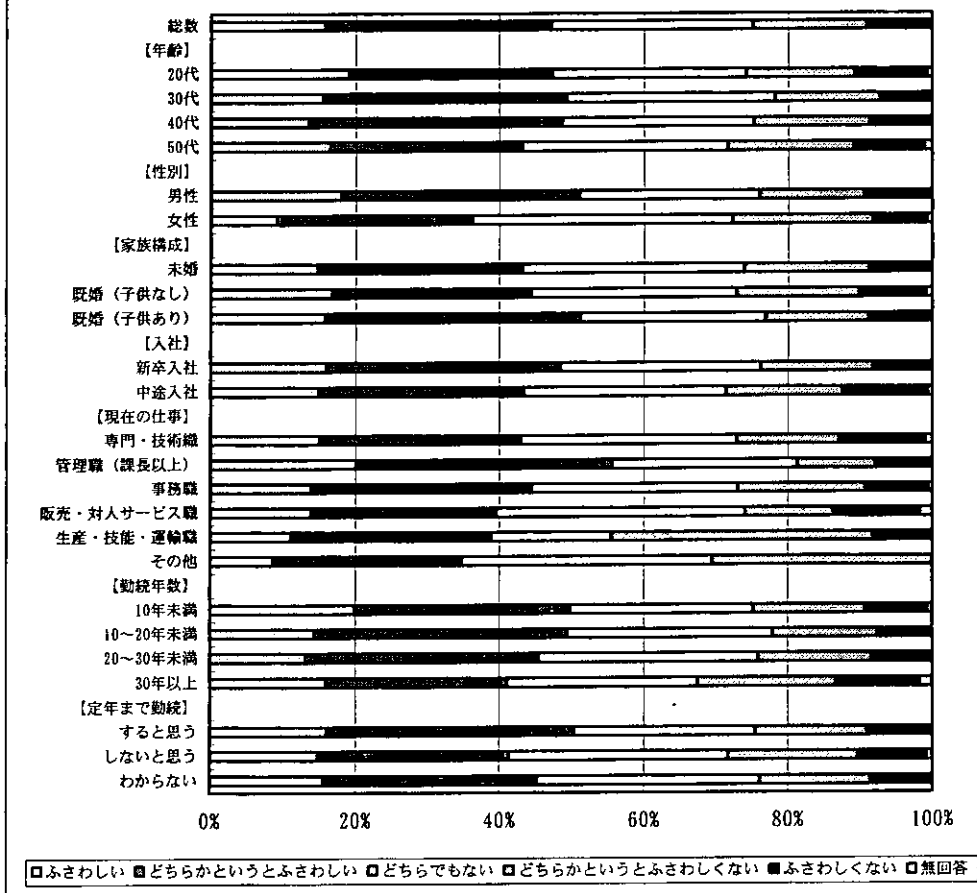


Q10. あなたが受け取る報酬③「退職金・年金制度」は、勤続年数よりも仕事の成果や貢献度合いを反映させることがふさわしいと考えますか？

(単位：%)

	ふさわしい	どちらかという とふさわしい	どちらでも ない	どちらかという とふさわしくない	ふさわしく ない	無回答
総数	15.8	31.5	27.9	15.7	8.7	0.5
【年齢】						
20代	19.0	28.4	26.9	14.9	10.1	0.7
30代	15.5	33.9	28.9	14.4	7.3	0.0
40代	13.5	35.3	26.5	16.0	8.3	0.4
50代	16.5	26.6	28.6	17.3	9.9	1.1
【性別】						
男性	18.0	33.2	25.0	14.4	9.0	0.4
女性	9.1	27.2	36.0	19.3	7.6	0.8
【家族構成】						
未婚	14.8	28.4	30.8	17.1	8.7	0.2
既婚（子供なし）	16.8	27.6	28.5	16.8	9.4	0.9
既婚（子供あり）	15.8	35.5	25.7	14.1	8.4	0.5
【入社】						
新卒入社	16.0	32.5	27.8	15.4	7.8	0.5
中途入社	14.9	28.6	28.0	16.1	11.9	0.6
【現在の仕事】						
専門・技術職	15.0	28.0	30.0	14.0	12.0	1.0
管理職（課長以上）	20.1	35.5	25.7	10.7	7.8	0.2
事務職	13.9	30.6	28.6	17.6	8.8	0.6
販売・対人サービス職	13.8	25.9	34.5	12.1	12.1	1.7
生産・技能・運輸職	11.1	27.8	16.7	36.1	8.3	0.0
その他	8.7	26.1	34.8	30.4	0.0	0.0
【勤続年数】						
10年未満	19.9	30.0	25.4	15.3	8.6	0.7
10～20年未満	14.3	35.2	28.5	14.3	7.8	0.0
20～30年未満	13.1	32.4	30.5	15.5	8.2	0.3
30年以上	16.0	25.1	26.4	19.0	11.7	1.7
【定年まで勤続】						
すると思う	16.1	34.3	25.2	15.3	8.6	0.5
しないと思う	14.8	26.5	30.4	17.8	9.6	0.9
わからない	15.6	29.6	31.0	15.2	8.4	0.2

Q10. ③「退職金・年金制度」に仕事の成果等の反映がふさわしいかどうか

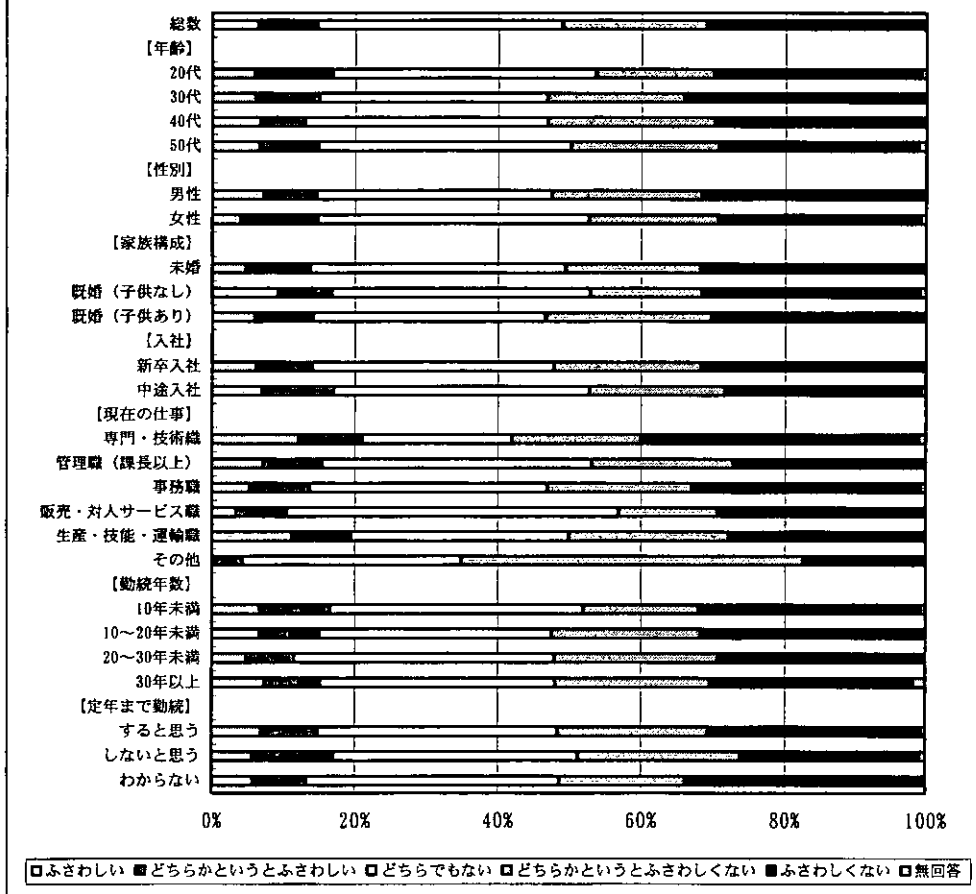


Q10. あなたが受け取る報酬④「福利厚生制度」は、勤続年数よりも仕事の成果や貢献度合いを反映させることがふさわしいと考えますか？

(単位：%)

	ふさわしい	どちらかという とふさわしい	どちらでもない	どちらかという とふさわしくない	ふさわしくない	無回答
総数	6.5	8.2	34.3	20.1	30.4	0.5
【年齢】						
20代	6.0	10.8	36.9	16.4	29.1	0.7
30代	6.1	8.8	32.0	19.0	34.1	0.0
40代	6.7	6.1	34.2	23.4	29.2	0.4
50代	6.6	8.2	35.4	20.6	28.0	1.1
【性別】						
男性	7.1	7.4	33.0	20.9	31.1	0.4
女性	4.1	10.7	38.1	18.0	28.4	0.8
【家族構成】						
未婚	4.8	8.9	35.8	18.9	31.5	0.2
既婚（子供なし）	9.1	7.6	36.2	15.6	30.6	0.9
既婚（子供あり）	6.0	8.1	32.6	23.1	29.8	0.4
【入社】						
新卒入社	6.2	7.8	33.9	20.5	31.1	0.5
中途入社	7.0	10.0	35.9	18.8	27.7	0.6
【現在の仕事】						
専門・技術職	12.0	9.0	21.0	18.0	39.0	1.0
管理職（課長以上）	7.2	8.2	37.8	19.7	26.9	0.2
事務職	5.3	8.3	33.3	20.2	32.1	0.7
販売・対人サービス職	3.4	6.9	46.6	13.8	29.3	0.0
生産・技能・運輸職	11.1	8.3	30.6	22.2	27.8	0.0
その他	0.0	4.3	30.4	47.8	17.4	0.0
【勤続年数】						
10年未満	6.7	9.8	35.5	16.1	31.2	0.7
10～20年未満	6.7	8.3	32.6	20.7	31.7	0.0
20～30年未満	4.9	6.5	36.5	22.9	28.9	0.3
30年以上	7.4	7.8	32.9	21.6	28.6	1.7
【定年まで勤続】						
すると思う	7.0	7.8	33.7	21.0	30.0	0.6
しないと思う	5.7	11.3	34.3	22.6	25.2	0.9
わからない	5.7	7.4	35.5	17.5	33.9	0.0

Q10. ④「福利厚生制度」に仕事の成果等の反映がふさわしいかどうか

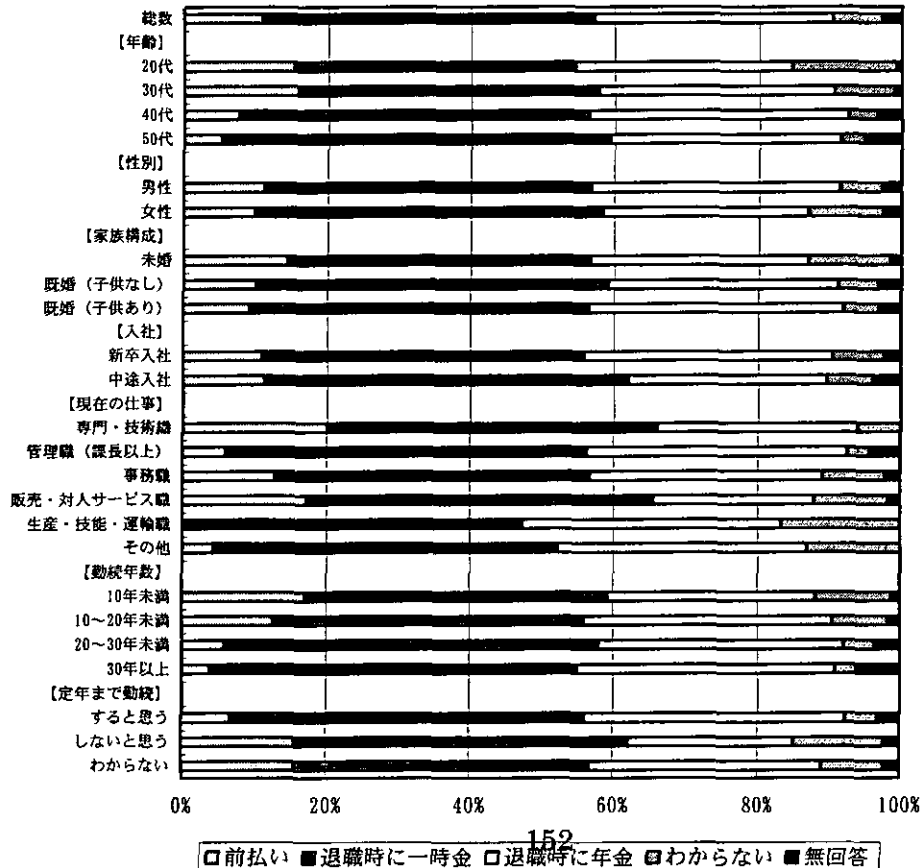


Q11. 退職金または年金を、どのようなかたちで受け取ることを希望しますか？

(単位：%)

	在職中に賃金や賞与に上乗せして受け取る(前払い)	退職時に一時金として受け取る	退職時に年金として受け取る	わからない	無回答
総数	10.9	46.4	33.2	7.0	2.6
【年齢】					
20代	15.3	39.2	30.2	14.6	0.7
30代	15.9	41.8	32.8	8.4	1.0
40代	7.6	48.8	36.2	4.0	3.4
50代	5.2	54.1	32.1	3.3	5.2
【性別】					
男性	11.2	45.6	34.7	5.9	2.7
女性	9.9	48.5	28.7	10.4	2.5
【家族構成】					
未婚	14.3	42.3	30.4	11.5	1.5
既婚(子供なし)	10.0	49.1	32.1	5.6	3.2
既婚(子供あり)	9.2	47.3	35.5	4.9	3.1
【入社】					
新卒入社	10.9	44.9	34.7	7.2	2.3
中途入社	11.2	50.8	27.7	6.4	4.0
【現在の仕事】					
専門・技術職	20.0	46.0	28.0	6.0	0.0
管理職(課長以上)	6.2	50.1	36.3	3.1	4.3
事務職	12.8	43.9	32.5	8.7	2.1
販売・対人サービス職	17.2	48.3	22.4	10.3	1.7
生産・技能・運輸職	0.0	47.2	36.1	16.7	0.0
その他	4.3	47.8	34.8	13.0	0.0
【勤続年数】					
10年未満	17.0	42.2	29.0	10.6	1.2
10～20年未満	12.6	43.3	34.6	7.8	1.7
20～30年未満	6.0	52.0	34.1	4.4	3.5
30年以上	3.9	51.1	35.9	3.0	6.1
【定年まで勤続】					
すると思う	6.8	49.3	36.3	4.6	3.0
しないと思う	15.7	46.5	23.0	12.6	2.2
わからない	15.6	41.1	32.4	8.6	2.3

Q11. 退職金または年金をどのようなかたちで受け取ることを希望するか



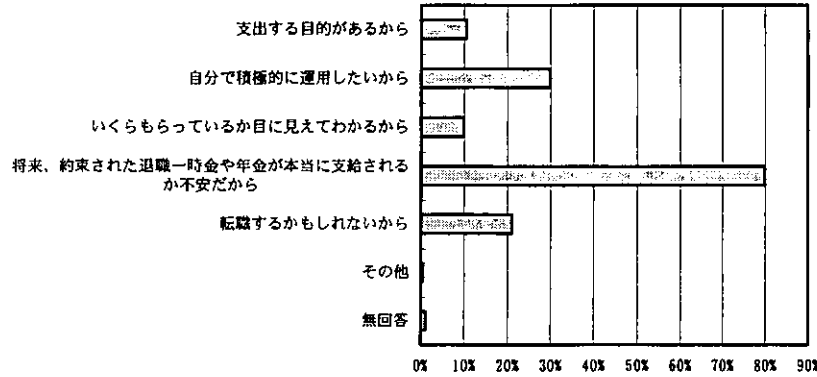
Q11で(1)と回答した方のみ (回答者数: 170)

Q11-SQ1. 在職中の受け取りが良い理由は何ですか? (2つまで回答可)

(単位: %)

支出する目的があるから	自分で積極的に運用したいから	いくらもらっているか目に見えてわかるから	将来、約束された退職一時金や年金が本当に支給されるか不安だから	転職するかもしれないから	その他	無回答
10.6	30.0	10.0	80.0	21.2	0.6	1.2

在職中の受け取りが良い理由



■「その他」の回答例

- ・出費大小をうまくやりくりし、個人的に貯蓄できるから

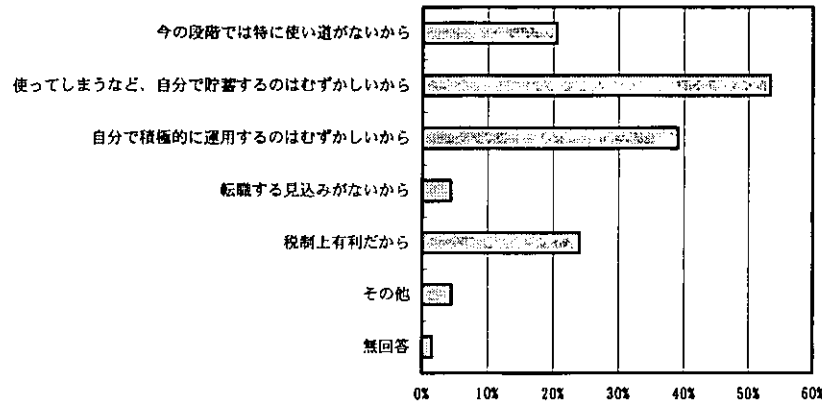
Q11で(2)、(3)と回答した方のみ (回答者数: 1,244)

Q11-SQ2. 退職一時金または年金での受け取りが良い理由は何ですか? (2つまで回答可)

(単位: %)

今の段階では特に使い道がないから	使ってしまうなど、自分で貯蓄するのはむずかしいから	自分で積極的に運用するのはむずかしいから	転職する見込みがないから	税制上有利だから	その他	無回答
20.6	53.5	39.1	4.4	24.1	4.6	1.6

退職一時金または年金での受け取りが良い理由



■「その他」の回答例

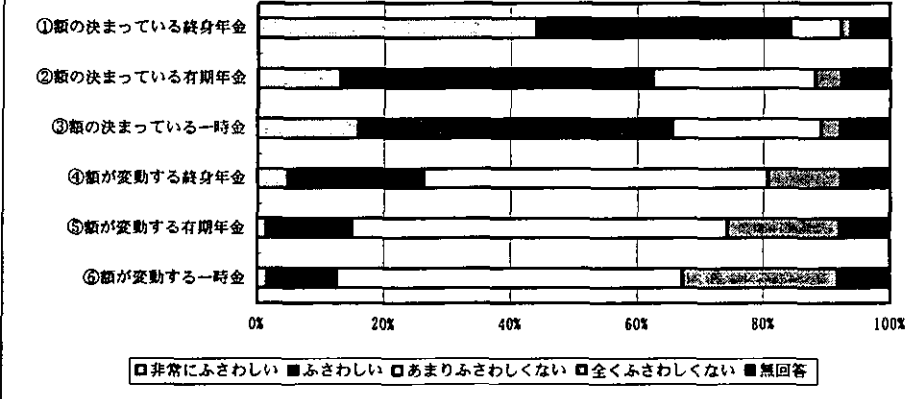
- ・一時金が普通だから
- ・退職後の生活を補うものだから
- ・生きているうちに使いたい
- ・一時金でまとまった金額なら運用も考えられる
- ・ローン返済予定
- ・子供の教育費に充てる
- ・年金、一時金の選択割合は税金次第
- ・次のステップへ転職する際の資金へ一部あてたいから
- ・現状を考えると、むしろ退職一時金の方が将来的な蓄積となりうるから
- ・銀行の利率が低いので一時金より年金の方が得な気がする
- ・老後の事を考えすぎて現在のお金の使い方が消極的になりそう
- ・公的年金に不安があるから
- ・会社がいつまで続くか分からない/倒産が心配
- ・長寿リスク低減のため
- ・利回りが良い。5.5%
- ・今まで出来なかった事などに利用したい

Q12. 老後の生活費に当てる上で、退職金・年金を以下①～⑥で受け取るのがふさわしいと考えますか？

(単位：%)

	非常にふさわしい	ふさわしい	あまりふさわしくない	全くふさわしくない	無回答
①額の決まっている終身年金	44.2	40.2	8.0	1.4	6.3
②額の決まっている有期年金	12.9	49.5	25.8	4.2	7.7
③額の決まっている一時金	15.9	49.7	23.5	3.1	7.8
④額が変動する終身年金	4.8	21.5	54.4	11.4	7.8
⑤額が変動する有期年金	1.5	13.4	59.5	17.7	7.9
⑥額が変動する一時金	1.6	10.8	54.8	24.6	8.2

Q12. 受け取り方としてふさわしいかどうか

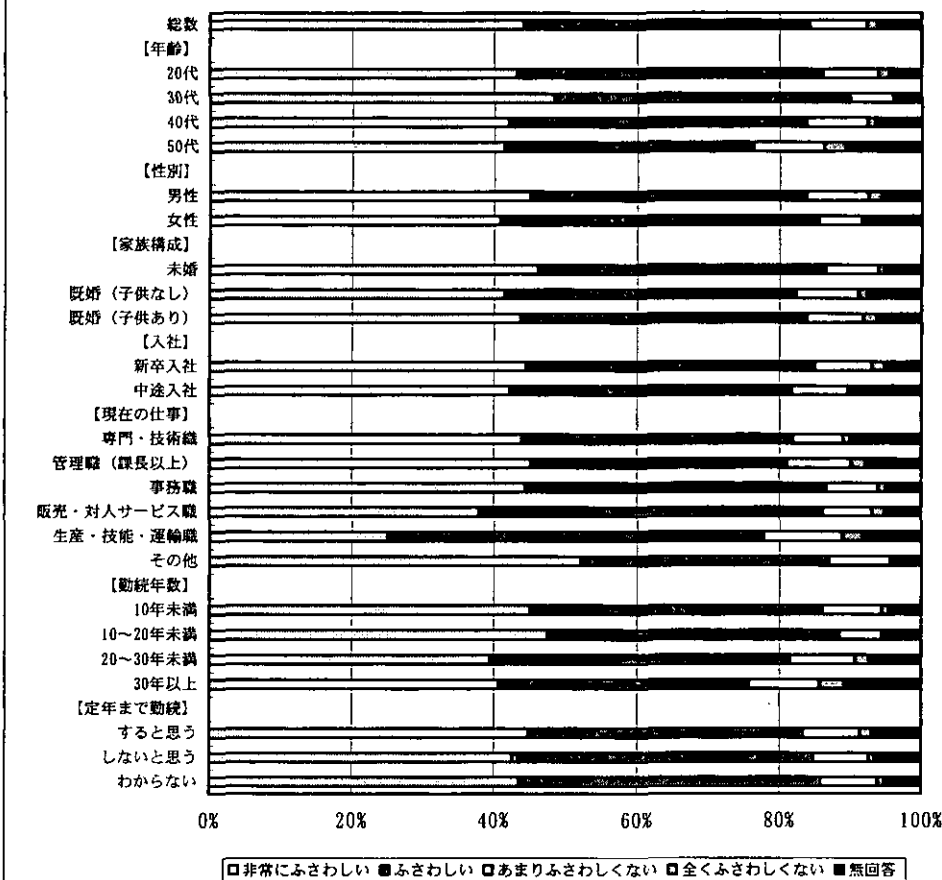


Q12. 老後の生活費に当てる上で、退職金・年金を①「額の決まっている終身年金」で受け取るのがふさわしいと考えますか？

(単位：%)

	非常にふさわしい	ふさわしい	あまりふさわしくない	全くふさわしくない	無回答
総数	44.2	40.2	8.0	1.4	6.3
【年齢】					
20代	43.3	42.9	7.8	1.5	4.5
30代	48.3	41.6	6.1	0.4	3.6
40代	42.0	41.8	8.5	1.1	6.5
50代	41.5	34.9	9.9	3.0	10.7
【性別】					
男性	45.0	38.8	8.6	1.9	5.6
女性	40.9	44.7	6.1	0.0	8.4
【家族構成】					
未婚	46.2	40.3	7.4	0.9	5.2
既婚（子供なし）	41.5	40.9	8.8	1.2	7.6
既婚（子供あり）	43.8	40.2	8.0	1.9	6.3
【入社】					
新卒入社	44.5	40.5	8.0	1.8	5.1
中途入社	42.2	39.5	7.9	0.0	10.3
【現在の仕事】					
専門・技術職	44.0	38.0	7.0	1.0	10.0
管理職（課長以上）	45.2	35.9	9.0	2.1	7.8
事務職	44.5	42.2	7.2	1.1	5.0
販売・対人サービス職	37.9	48.3	6.9	1.7	5.2
生産・技能・運輸職	25.0	52.8	11.1	2.8	8.3
その他	52.2	34.8	8.7	0.0	4.3
【勤続年数】					
10年未満	45.1	41.0	8.4	1.0	4.6
10～20年未満	47.6	40.9	5.9	0.6	5.0
20～30年未満	39.5	42.0	9.3	1.9	7.4
30年以上	40.7	35.1	10.0	3.5	10.8
【定年まで勤続】					
すると思う	44.8	38.5	8.0	1.7	7.0
しないと思う	42.6	42.2	7.8	0.9	6.5
わからない	43.5	42.3	8.0	1.0	5.1

Q12. ①「額の決まっている終身年金」での受け取りがふさわしいかどうか

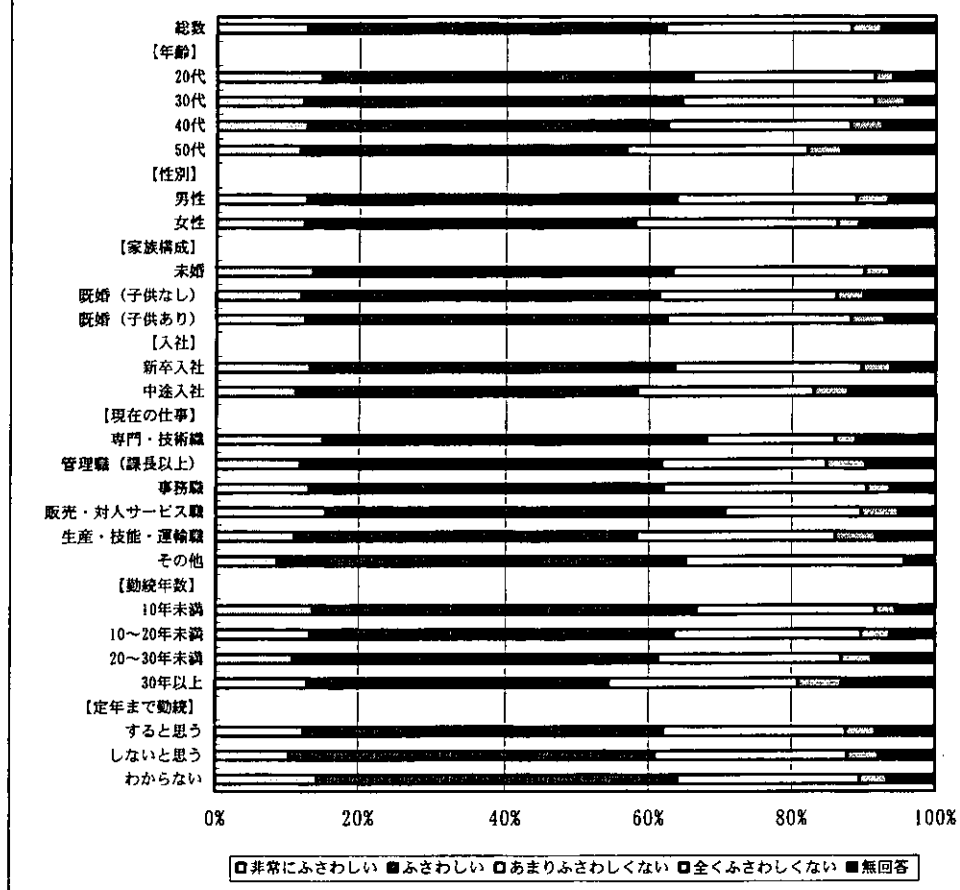


Q12. 老後の生活費に当てる上で、退職金・年金を②「額の決まっている有期年金」で受け取るのがふさわしいと考えますか？

(単位：%)

	非常にふさわしい	ふさわしい	あまりふさわしくない	全くふさわしくない	無回答
総数	12.9	49.5	25.8	4.2	7.7
【年齢】					
20代	14.9	51.1	25.4	2.6	6.0
30代	12.3	52.3	26.8	4.2	4.4
40代	12.8	49.9	25.4	4.5	7.4
50代	11.8	45.1	25.3	4.7	13.2
【性別】					
男性	12.8	51.1	25.0	4.5	6.6
女性	12.4	45.7	28.2	3.0	10.7
【家族構成】					
未婚	13.7	49.7	26.7	3.5	6.5
既婚（子供なし）	12.1	49.4	24.7	3.8	10.0
既婚（子供あり）	12.6	49.9	25.7	4.7	7.2
【入社】					
新卒入社	13.2	50.3	26.1	3.9	6.4
中途入社	11.2	47.1	24.6	4.9	12.2
【現在の仕事】					
専門・技術職	15.0	53.0	18.0	3.0	11.0
管理職（課長以上）	11.9	49.9	23.0	5.5	9.7
事務職	13.2	48.9	28.4	3.3	6.3
販売・対人サービス職	15.5	55.2	19.0	5.2	5.2
生産・技能・運輸職	11.1	47.2	27.8	5.6	8.3
その他	8.7	56.5	30.4	0.0	4.3
【勤続年数】					
10年未満	13.7	53.0	24.9	2.9	5.5
10～20年未満	13.3	50.2	26.1	4.1	6.3
20～30年未満	10.9	50.4	25.6	4.4	8.7
30年以上	13.0	41.6	26.4	6.1	13.0
【定年まで勤続】					
すると思う	12.5	49.5	25.5	4.2	8.3
しないと思う	10.4	50.4	27.0	4.3	7.8
わからない	14.4	49.7	25.5	3.9	6.6

Q12. ②「額の決まっている有期年金」での受け取りがふさわしいかどうか

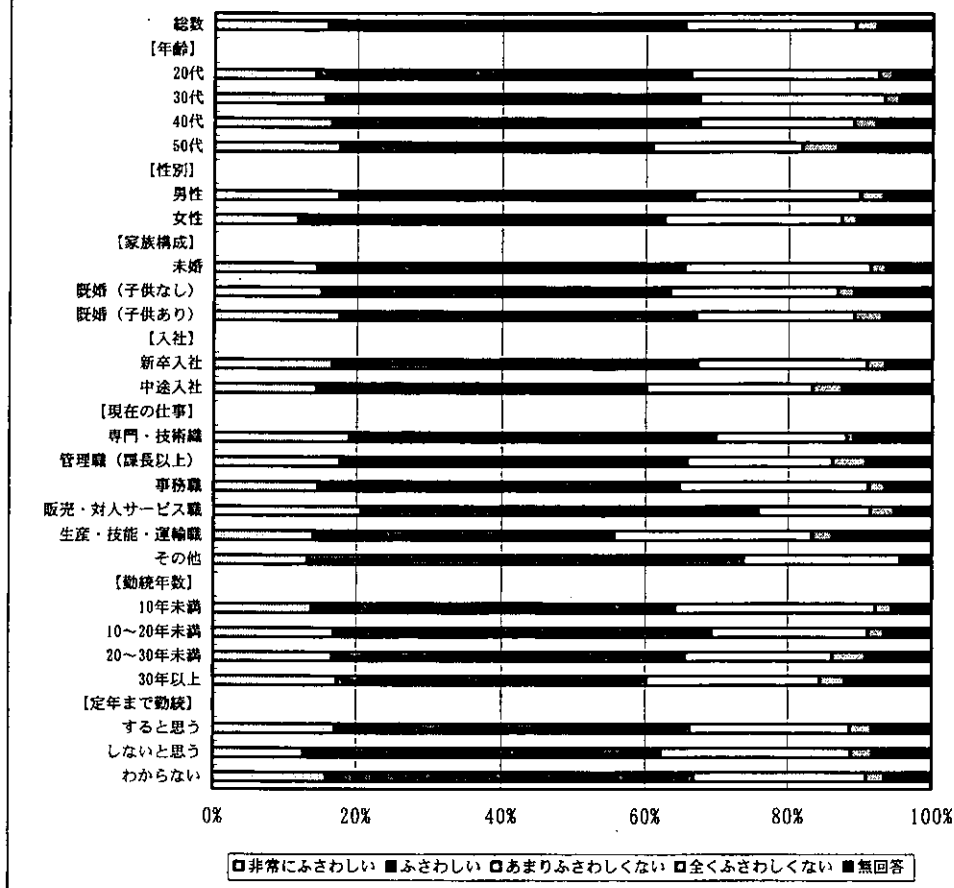


Q12. 老後の生活費に当てる上で、退職金・年金を③「額の決まっている一時金」で受け取るのがふさわしいと考えますか？

(単位：%)

	非常にふさわしい	ふさわしい	あまりふさわしくない	全くふさわしくない	無回答
総数	15.9	49.7	23.5	3.1	7.8
【年齢】					
20代	14.2	52.2	26.1	1.9	5.6
30代	15.5	52.1	25.7	2.1	4.6
40代	16.4	51.2	21.3	3.1	7.9
50代	17.6	43.4	20.9	4.9	13.2
【性別】					
男性	17.5	49.4	23.0	3.4	6.8
女性	11.7	51.0	24.6	2.0	10.7
【家族構成】					
未婚	14.3	51.2	25.8	2.2	6.5
既婚（子供なし）	15.0	48.5	23.2	2.4	10.9
既婚（子供あり）	17.6	49.6	21.9	3.9	7.0
【入社】					
新卒入社	16.5	50.9	23.4	2.7	6.5
中途入社	14.3	45.9	23.1	4.3	12.5
【現在の仕事】					
専門・技術職	19.0	51.0	18.0	1.0	11.0
管理職（課長以上）	17.7	48.3	20.1	4.7	9.2
事務職	14.6	50.2	26.3	2.4	6.5
販売・対人サービス職	20.7	55.2	15.5	3.4	5.2
生産・技能・運輸職	13.9	41.7	27.8	2.8	13.9
その他	13.0	60.9	21.7	0.0	4.3
【勤続年数】					
10年未満	13.7	50.6	27.8	2.4	5.5
10～20年未満	16.9	52.6	21.7	2.2	6.7
20～30年未満	16.6	49.0	20.4	4.6	9.3
30年以上	17.3	42.9	24.2	3.5	12.1
【定年まで勤続】					
すると思う	17.0	49.3	22.2	3.1	8.4
しないと思う	12.6	49.6	26.5	3.0	8.3
わからない	15.8	51.1	23.8	2.7	6.6

Q12. ③「額の決まっている一時金」での受け取りがふさわしいかどうか

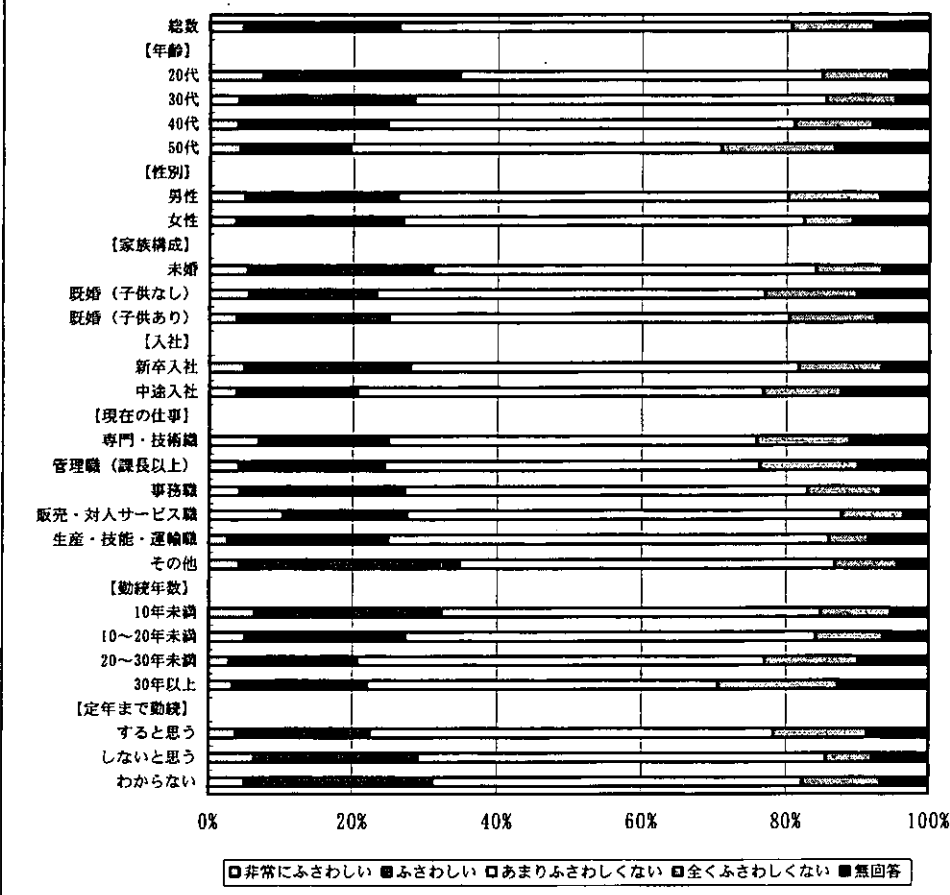


Q12. 老後の生活費に当てる上で、退職金・年金を④「額が変動する終身年金」で受け取るのがふさわしいと考えますか？

(単位：%)

	非常にふさわしい	ふさわしい	あまりふさわしくない	全くふさわしくない	無回答
総数	4.8	21.5	54.4	11.4	7.8
【年齢】					
20代	7.5	27.2	50.4	9.3	5.6
30代	4.2	24.3	57.1	9.8	4.6
40代	4.0	20.7	56.4	11.0	7.9
50代	4.4	15.1	51.4	15.9	13.2
【性別】					
男性	5.1	21.1	54.0	13.0	6.8
女性	3.8	23.1	55.6	6.9	10.7
【家族構成】					
未婚	5.4	25.6	53.1	9.3	6.5
既婚（子供なし）	5.6	17.6	53.8	12.9	10.0
既婚（子供あり）	4.0	21.0	55.5	12.1	7.4
【入社】					
新卒入社	5.0	23.0	53.8	11.7	6.5
中途入社	4.0	16.7	56.2	10.9	12.2
【現在の仕事】					
専門・技術職	7.0	18.0	51.0	13.0	11.0
管理職（課長以上）	4.3	20.1	52.0	13.8	9.9
事務職	4.4	22.9	55.8	10.4	6.5
販売・対人サービス職	10.3	17.2	60.3	8.6	3.4
生産・技能・運輸職	2.8	22.2	61.1	5.6	8.3
その他	4.3	30.4	52.2	8.7	4.3
【勤続年数】					
10年未満	6.5	25.9	52.5	9.8	5.3
10～20年未満	5.2	22.2	56.9	9.4	6.3
20～30年未満	3.0	17.7	56.4	13.1	9.8
30年以上	3.5	18.6	48.5	16.9	12.6
【定年まで勤続】					
すると思う	4.0	18.6	55.8	13.2	8.5
しないと思う	6.5	22.6	56.5	6.5	7.8
わからない	5.1	26.1	51.1	11.1	6.6

Q12. ④「額が変動する終身年金」での受け取りがふさわしいかどうか

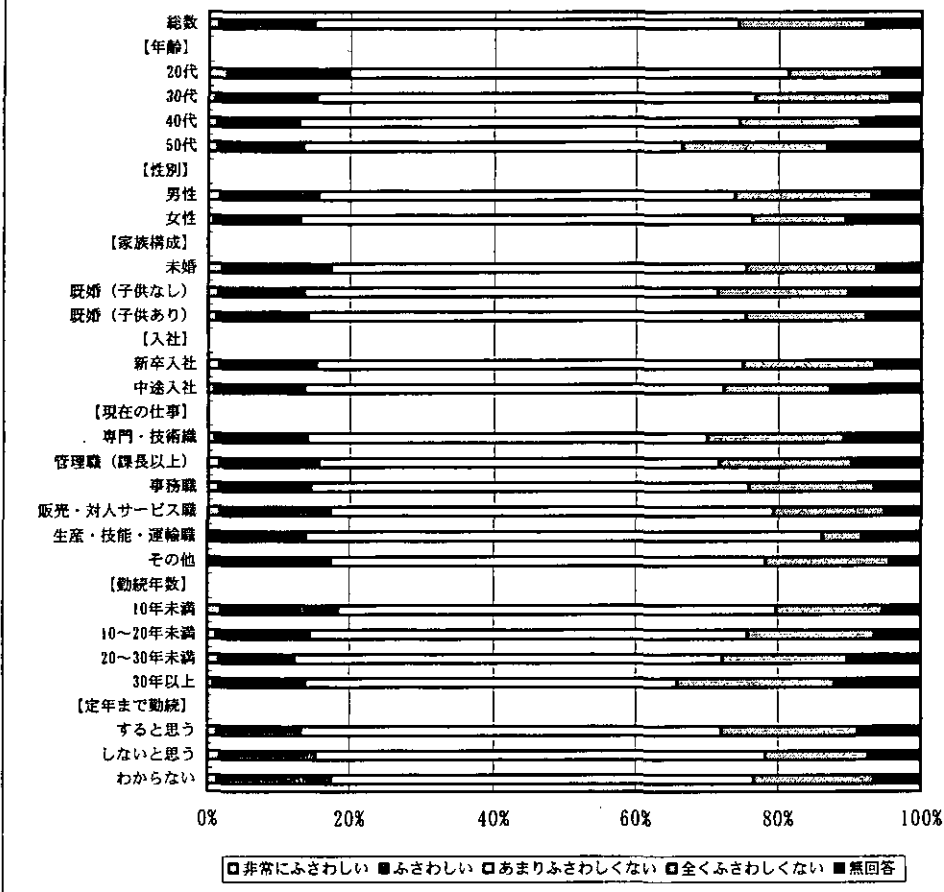


Q12. 老後の生活費に当てる上で、退職金・年金を⑤「額が変動する有期年金」で受け取るのがふさわしいと考えますか？

(単位：%)

	非常にふさわしい	ふさわしい	あまりふさわしくない	全くふさわしくない	無回答
総数	1.5	13.4	59.5	17.7	7.9
【年齢】					
20代	2.6	17.2	61.6	13.1	5.6
30代	1.0	14.2	61.5	18.8	4.4
40代	1.3	11.5	61.8	16.9	8.5
50代	1.4	12.1	53.0	20.3	13.2
【性別】					
男性	1.7	13.9	58.3	19.1	7.0
女性	0.8	12.2	63.5	12.9	10.7
【家族構成】					
未婚	2.0	15.4	58.1	18.2	6.3
既婚（子供なし）	1.5	12.1	57.9	18.2	10.3
既婚（子供あり）	1.2	12.9	61.3	16.9	7.7
【入社】					
新卒入社	1.6	13.6	59.8	18.4	6.5
中途入社	0.9	12.8	58.7	14.9	12.8
【現在の仕事】					
専門・技術職	1.0	13.0	56.0	19.0	11.0
管理職（課長以上）	1.6	14.0	56.1	18.5	9.9
事務職	1.5	12.9	61.3	17.6	6.6
販売・対人サービス職	1.7	15.5	62.1	15.5	5.2
生産・技能・運輸職	0.0	13.9	72.2	5.6	8.3
その他	0.0	17.4	60.9	17.4	4.3
【勤続年数】					
10年未満	1.9	16.5	61.4	14.9	5.3
10～20年未満	1.3	13.1	61.3	17.8	6.5
20～30年未満	1.6	10.6	59.9	17.4	10.4
30年以上	0.9	13.0	51.9	22.1	12.1
【定年まで勤続】					
すると思う	1.4	11.8	58.9	19.1	8.9
しないと思う	1.7	13.5	63.0	14.3	7.4
わからない	1.4	16.0	59.1	16.8	6.6

Q12. ⑤「額が変動する有期年金」での受け取りがふさわしいかどうか

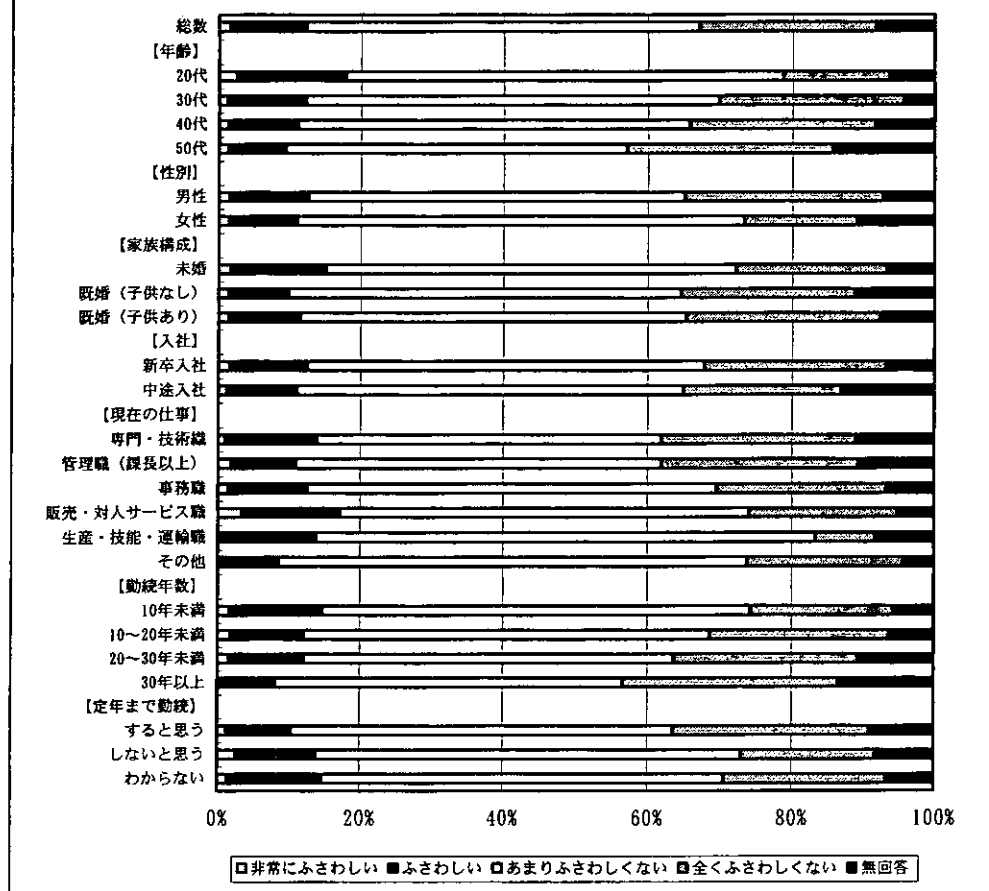


Q12. 老後の生活費に当てる上で、退職金・年金を⑥「額が変動する一時金」で受け取るのがふさわしいと考えますか？

(単位：%)

	非常にふさわしい	ふさわしい	あまりふさわしくない	全くふさわしくない	無回答
総数	1.6	10.8	54.8	24.6	8.2
【年齢】					
20代	2.6	15.3	60.8	14.9	6.3
30代	1.3	11.1	57.5	25.7	4.4
40代	1.3	9.9	54.6	25.8	8.3
50代	1.4	8.2	47.5	28.6	14.3
【性別】					
男性	1.6	11.2	52.5	27.5	7.3
女性	1.5	9.6	62.2	15.7	10.9
【家族構成】					
未婚	1.7	13.4	57.0	21.0	6.7
既婚（子供なし）	1.5	8.5	54.7	24.1	11.2
既婚（子供あり）	1.5	10.2	53.7	26.9	7.7
【入社】					
新卒入社	1.6	11.0	55.2	25.2	6.9
中途入社	1.2	10.0	53.8	21.9	13.1
【現在の仕事】					
専門・技術職	1.0	13.0	48.0	27.0	11.0
管理職（課長以上）	1.8	9.2	50.9	27.3	10.7
事務職	1.4	11.3	56.9	23.6	6.8
販売・対人サービス職	3.4	13.8	56.9	20.7	5.2
生産・技能・運輸職	0.0	13.9	69.4	8.3	8.3
その他	0.0	8.7	65.2	21.7	4.3
【勤続年数】					
10年未満	1.7	13.2	59.5	19.9	5.8
10～20年未満	1.9	10.4	56.5	25.0	6.3
20～30年未満	1.6	10.6	51.5	25.6	10.6
30年以上	0.4	7.8	48.5	29.9	13.4
【定年まで勤続】					
すると思う	1.3	9.2	53.1	27.2	9.1
しないと思う	2.6	11.3	59.1	18.7	8.3
わからない	1.4	13.3	55.9	22.6	6.8

Q12. ⑥「額が変動する一時金」での受け取りがふさわしいかどうか

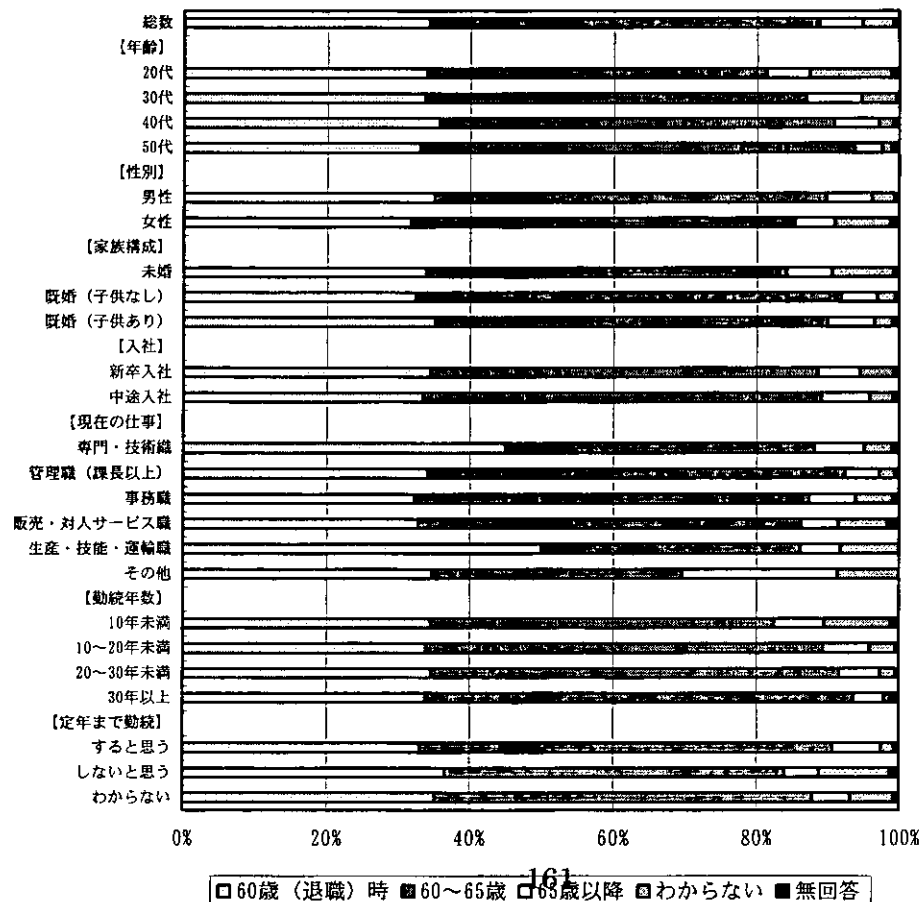


Q13. 企業の退職金・年金が最も必要となるのは、いつ頃だと思いますか？

(単位：%)

	60歳時点 (もしくは 退職した時 点)	60歳以上で 退職してか ら公的年金 の支給開始 (65歳)ま での期間	公的年金の 支給開始 (65歳)以 降	わからない	無回答
総数	34.3	54.3	6.1	4.4	0.8
【年齢】					
20代	34.0	47.4	6.0	11.6	1.1
30代	33.7	53.1	7.7	5.0	0.4
40代	35.7	55.1	6.3	2.0	0.9
50代	33.0	60.7	3.8	1.4	1.1
【性別】					
男性	35.1	54.7	6.3	3.3	0.7
女性	31.7	53.6	5.6	7.9	1.3
【家族構成】					
未婚	33.8	50.3	6.3	8.7	0.9
既婚(子供なし)	32.4	59.4	5.0	2.6	0.6
既婚(子供あり)	35.1	54.8	6.5	2.7	0.9
【入社】					
新卒入社	34.5	54.0	6.0	4.7	0.8
中途入社	33.4	55.6	6.7	3.3	0.9
【現在の仕事】					
専門・技術職	45.0	43.0	7.0	4.0	1.0
管理職(課長以上)	34.1	58.3	4.7	2.3	0.6
事務職	32.3	55.0	6.5	5.2	0.9
販売・対人サービス職	32.8	53.4	5.2	6.9	1.7
生産・技能・運輸職	50.0	36.1	5.6	8.3	0.0
その他	34.8	34.8	21.7	8.7	0.0
【勤続年数】					
10年未満	34.5	48.0	7.0	9.4	1.2
10~20年未満	33.9	55.4	6.5	3.7	0.6
20~30年未満	34.6	56.9	5.7	2.2	0.5
30年以上	33.8	59.7	4.3	0.9	1.3
【定年まで勤続】					
すると思う	33.0	57.6	6.8	1.9	0.7
しないと思う	36.5	47.4	4.8	10.0	1.3
わからない	35.1	52.6	5.3	6.2	0.8

Q13. 企業の退職金・年金が最も必要となるのはいつ頃か

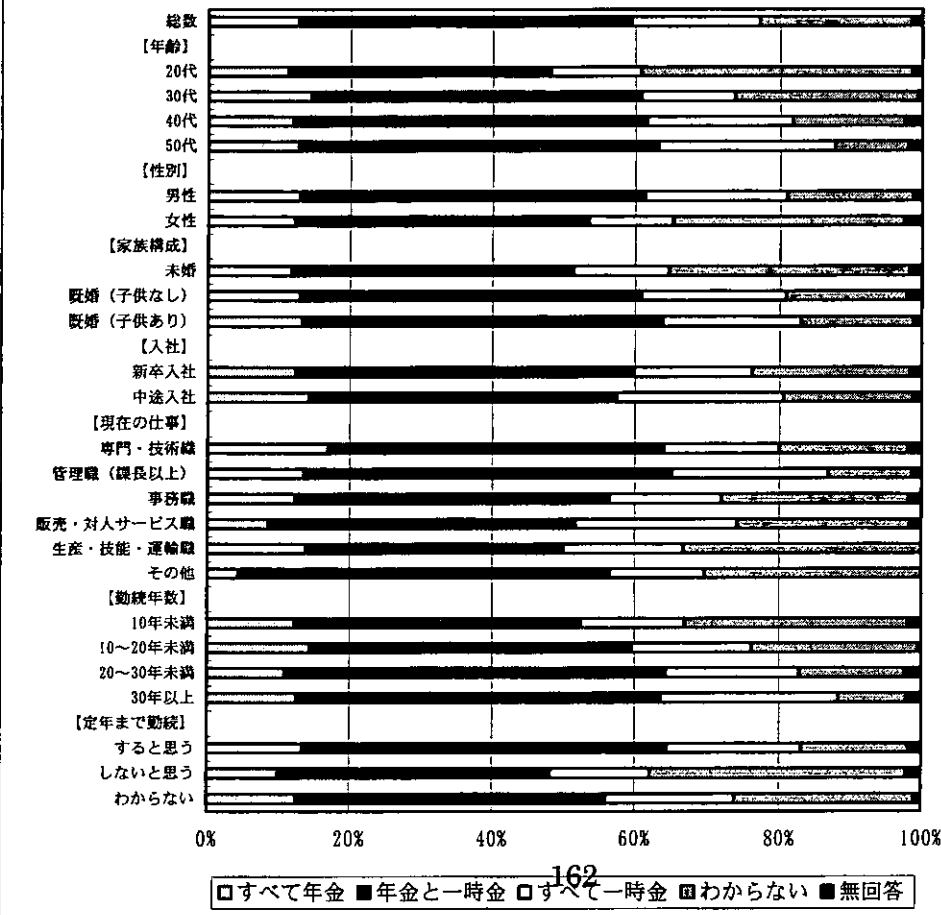


Q14. 退職金・年金の受け取り方について、終身年金と一時金の選択ができる場合、どのように選択しますか？

(単位：%)

	全て年金で 受け取る	年金と一時 金に分けて 受け取る	全て一時金 で受け取る	選択するとな らならないとわ からない	無回答
総数	12.7	46.8	17.6	21.3	1.6
【年齢】					
20代	11.2	36.9	12.7	37.7	1.5
30代	14.4	46.4	12.8	25.7	0.6
40代	11.9	49.7	20.2	15.7	2.5
50代	12.6	50.5	24.5	10.4	1.9
【性別】					
男性	12.8	48.6	19.6	17.7	1.3
女性	12.2	41.4	11.7	32.2	2.5
【家族構成】					
未婚	11.7	39.7	13.2	33.6	1.7
既婚(子供なし)	12.9	47.9	20.0	17.1	2.1
既婚(子供あり)	13.3	50.5	19.1	15.8	1.2
【入社】					
新卒入社	12.3	47.6	16.2	22.1	1.7
中途入社	14.3	43.2	23.1	18.2	1.2
【現在の仕事】					
専門・技術職	17.0	47.0	16.0	18.0	2.0
管理職(課長以上)	13.6	51.5	21.8	11.7	1.4
事務職	12.3	44.1	15.4	26.3	1.8
販売・対人サービス職	8.6	43.1	22.4	24.1	1.7
生産・技能・運輸職	13.9	36.1	16.7	33.3	0.0
その他	4.3	52.2	13.0	30.4	0.0
【勤続年数】					
10年未満	12.2	40.3	14.4	31.2	1.9
10～20年未満	14.4	45.2	16.5	23.3	0.6
20～30年未満	10.9	53.4	18.5	14.7	2.5
30年以上	12.6	51.1	24.7	9.5	2.2
【定年まで勤続】					
すると思う	13.4	51.1	18.6	15.1	1.8
しないと思う	10.0	38.3	13.9	35.7	2.2
わからない	12.5	43.5	17.7	25.3	1.0

Q14. 終身年金と一時金をどのように選択するか



Q14で(2)と回答した方のみ (回答者数: 732)

Q14-SQ1. 年金と一時金の割合はどのようにしますか?

(単位: %)

年金が主	年金と一時金をほぼ半分	一時金が主	無回答
32.0	38.5	10.1	19.4

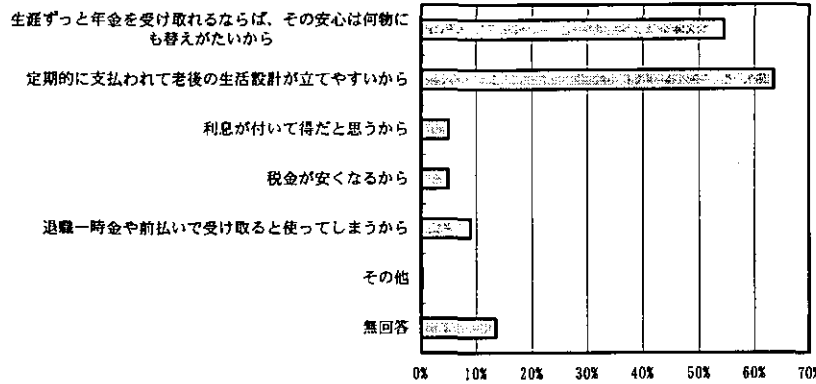
Q14で(1)、(2)と回答した方のみ (回答者数: 930)

Q14-SQ2. 終身年金での支払いが良い理由は何ですか? (2つまで回答可)

(単位: %)

生涯ずっと年金を受け取れるならば、その安心は何物にも替えがたいから	定期的に支払われて老後の生活設計が立てやすいから	利息が付いて得だと思ふから	税金が安くなるから	退職一時金や前払いで受け取ると使ってしまうから	その他	無回答
54.6	63.5	5.1	4.9	9.0	0.3	13.5

終身年金での支払いが良い理由



■「その他」の回答例

- ・いつまで生きるのかわからないから
- ・財が尽きたことで死を選択せざるを得ないというのは耐えられないから

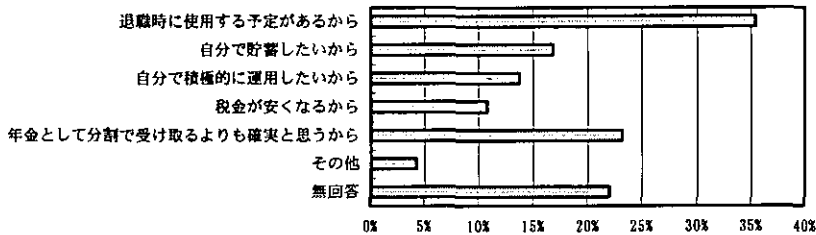
Q14で(2)、(3)と回答した方のみ (回答者数: 1,008)

Q14-SQ3. 一時金での支払いが良い理由は何ですか? (2つまで回答可)

(単位: %)

退職時に使用する予定があるから	自分で貯蓄したいから	自分で積極的に運用したいから	税金が安くなるから	年金として分割で受け取るよりも確実と思うから	その他	無回答
35.4	16.9	13.8	10.8	23.2	4.3	22.0

一時金での支払いが良い理由



■「その他」の回答例

- ・予備の金を手元に置きたい
- ・ローン返済
- ・公的年金を受けるまで時間があるから
- ・年金制度自体を信用していない
- ・会社は信用できない
- ・会社が倒産するかもしれないから

Q14で(2)、(3)と回答した方のみ (回答者数: 1,008)

Q14-SQ4. 退職時(中途退職も含む)に受け取った一時金を預け入れて、終身年金を受け取る仕組みがあれば使いたいと思いませんか?

(単位: %)

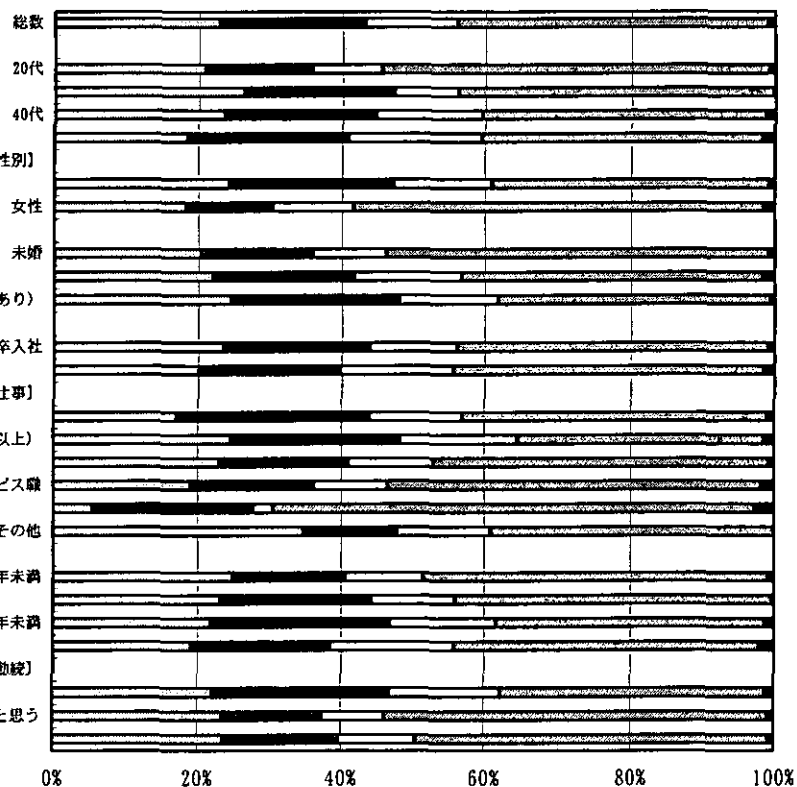
使いたい	使いたくない	わからない	無回答
35.8	17.4	44.0	2.8

Q15. 終身年金と一時金の選択ではなく、有期年金と一時金の場合には、年金選択割合を変えますか？

(単位：%)

	終身年金の場合よりも、年金の選択割合を減らす	終身年金の場合と、変えない	終身年金の場合よりも、年金の選択割合を増やす	わからない	無回答
総数	22.9	20.3	13.0	42.8	1.0
【年齢】					
20代	20.9	14.9	9.7	53.7	0.7
30代	26.4	20.9	9.0	43.5	0.2
40代	23.6	21.1	14.8	39.1	1.3
50代	18.4	22.5	18.7	38.7	1.6
【性別】					
男性	24.3	23.0	13.7	38.2	0.9
女性	18.3	12.2	11.2	56.9	1.5
【家族構成】					
未婚	20.4	15.6	10.2	52.9	0.9
既婚（子供なし）	22.1	19.7	15.0	41.5	1.8
既婚（子供あり）	24.6	23.4	13.8	37.5	0.7
【入社】					
新卒入社	23.5	20.4	12.3	42.9	0.9
中途入社	20.1	19.8	15.8	42.9	1.5
【現在の仕事】					
専門・技術職	17.0	27.0	13.0	42.0	1.0
管理職（課長以上）	24.6	23.6	16.2	34.1	1.4
事務職	23.0	18.0	11.9	46.4	0.7
販売・対人サービス職	19.0	17.2	10.3	51.7	1.7
生産・技能・運輸職	5.6	22.2	2.8	66.7	2.8
その他	34.8	13.0	13.0	39.1	0.0
【勤続年数】					
10年未満	24.9	15.6	11.0	47.5	1.0
10～20年未満	23.1	21.1	11.7	43.7	0.4
20～30年未満	21.8	25.1	14.7	37.1	1.4
30年以上	19.0	19.5	17.3	42.0	2.2
【定年まで勤続】					
すると思う	22.2	24.7	15.3	36.6	1.2
しないと思う	23.5	13.9	8.7	53.0	0.9
わからない	23.6	16.0	10.9	48.7	0.8

Q15. 終身年金と一時金の選択ではなく、有期年金と一時金の選択の場合に、年金選択割合を変えるかどうか



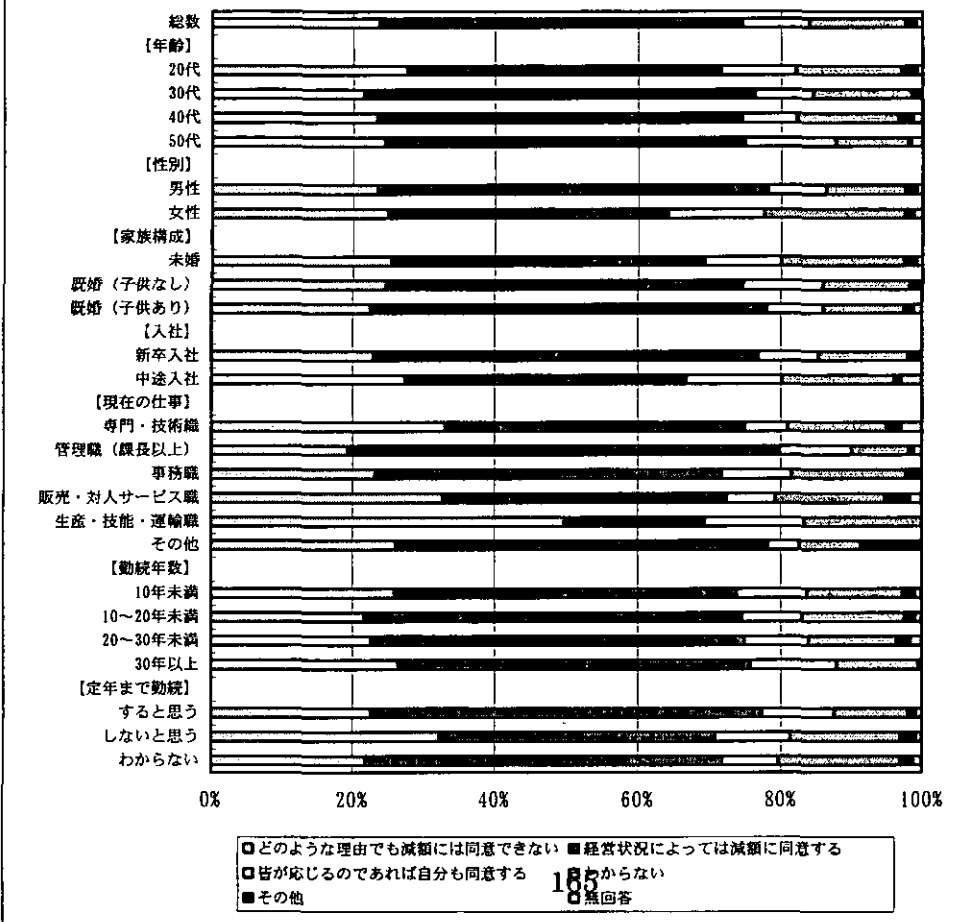
終身年金よりも年金を減らす
 変えない
 終身年金よりも年金を増やす
 わからない
 無回答

Q16. あなたの勤めている会社が確定給付型の年金制度を実施しているとします。会社の業績悪化のために将来の年金額を減額することについて、従業員であるあなたが同意を求められた場合、どうだと思いますか？

(単位：%)

	どのような理由でも減額には同意できない	経営状況によっては減額に同意する	皆が応じるのであれば自分も同意する	わからない	その他	無回答
総数	23.7	50.9	9.4	13.6	1.5	1.0
【年齢】						
20代	27.6	44.0	10.4	14.9	2.2	0.7
30代	21.5	54.8	8.2	14.0	1.5	0.0
40代	23.4	51.2	7.6	14.4	2.0	1.3
50代	24.5	50.5	12.6	10.4	0.3	1.6
【性別】						
男性	23.4	54.8	8.1	11.3	1.6	0.9
女性	24.9	39.3	13.5	19.8	1.3	1.3
【家族構成】						
未婚	25.4	44.0	10.6	17.4	1.7	0.9
既婚（子供なし）	24.7	50.0	11.2	12.4	1.5	0.3
既婚（子供あり）	22.5	55.6	8.0	11.4	1.3	1.2
【入社】						
新卒入社	22.9	54.0	8.4	12.7	1.6	0.4
中途入社	27.4	39.5	13.4	15.8	0.9	3.0
【現在の仕事】						
専門・技術職	33.0	42.0	6.0	14.0	2.0	3.0
管理職（課長以上）	19.3	60.6	10.1	8.2	0.6	1.2
事務職	23.1	48.6	9.7	16.3	1.7	0.6
販売・対人サービス職	32.8	39.7	6.9	15.5	3.4	1.7
生産・技能・運輸職	50.0	19.4	13.9	16.7	0.0	0.0
その他	26.1	52.2	4.3	8.7	8.7	0.0
【勤続年数】						
10年未満	25.9	48.0	9.8	13.7	1.7	1.0
10～20年未満	21.7	53.0	8.3	14.6	1.5	0.9
20～30年未満	22.6	52.3	9.0	12.5	1.9	1.6
30年以上	26.4	49.4	12.1	11.7	0.4	0.0
【定年まで勤続】						
すると思う	22.5	54.8	10.2	10.6	1.1	0.8
しないと思う	32.2	38.7	10.4	15.7	2.2	0.9
わからない	21.8	50.1	7.8	17.2	1.8	1.2

Q16. 将来の年金額減額に同意するかどうか

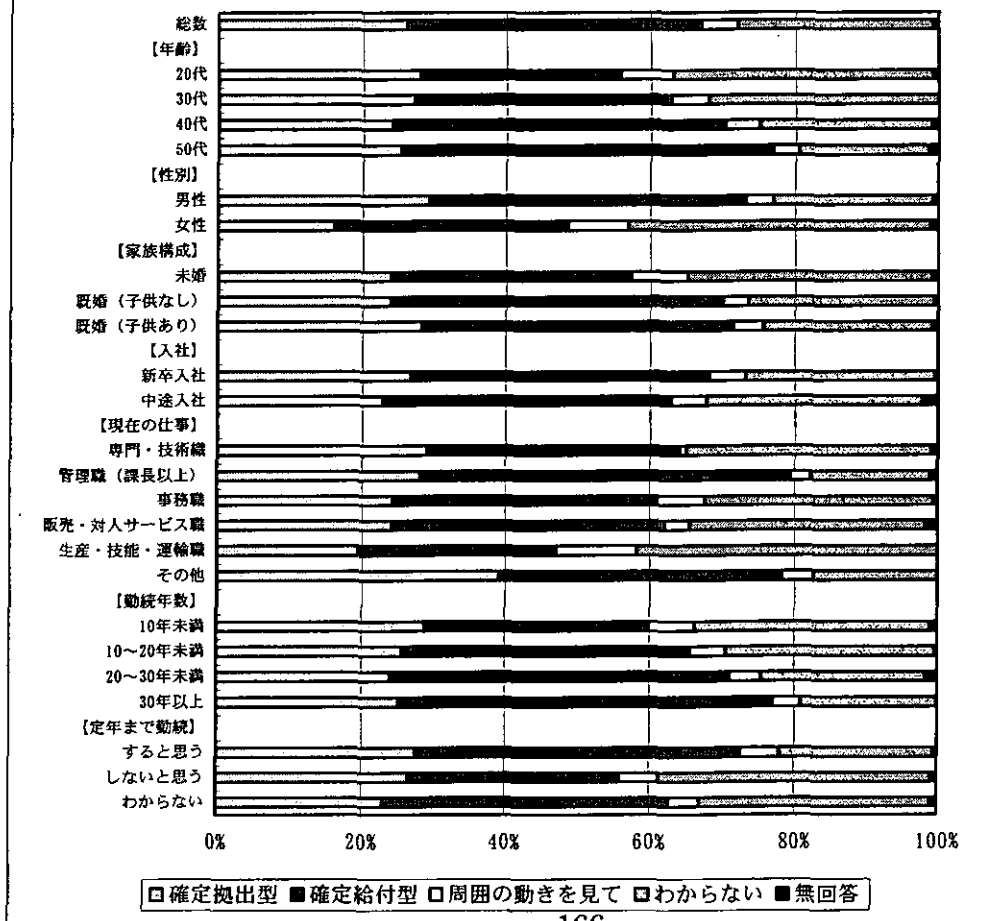


Q17. あなたの勤めている会社が確定給付型の年金制度を実施しているとします。制度の変更で、確定拠出型の年金制度（日本版401k）に入るか、従来の確定給付型の年金制度にとどまるか、をあなた自身が選択できるようになった場合、どちらを選びますか？（なお、確定拠出型の年金制度では掛金額を2.5%で運用できれば従来の給付額と一致するとします。）

(単位：%)

	確定拠出型の制度に入る	従来の確定給付型の制度にとどまる	周囲の同僚の動きを見て多いほうにする	わからない	無回答
総数	26.1	40.9	5.1	27.2	0.8
【年齢】					
20代	28.0	28.0	7.1	36.2	0.7
30代	27.2	35.6	5.2	32.0	0.0
40代	24.0	46.3	4.7	24.0	0.9
50代	25.3	51.6	3.6	18.1	1.4
【性別】					
男性	29.4	43.8	3.9	22.2	0.7
女性	16.0	32.7	8.4	41.9	1.0
【家族構成】					
未婚	23.9	33.6	7.6	34.1	0.9
既婚（子供なし）	23.8	46.2	3.5	25.9	0.6
既婚（子供あり）	28.3	43.2	4.1	23.7	0.7
【入社】					
新卒入社	26.7	41.4	5.1	26.4	0.4
中途入社	22.8	40.1	4.9	30.1	2.1
【現在の仕事】					
専門・技術職	29.0	35.0	1.0	34.0	1.0
管理職（課長以上）	28.1	51.3	2.9	16.6	1.0
事務職	24.3	36.7	6.6	31.8	0.6
販売・対人サービス職	24.1	37.9	3.4	32.8	1.7
生産・技能・運輸職	19.4	27.8	11.1	41.7	0.0
その他	39.1	39.1	4.3	17.4	0.0
【勤続年数】					
10年未満	28.8	31.2	6.2	32.9	1.0
10～20年未満	25.6	40.0	5.0	29.1	0.4
20～30年未満	24.0	47.1	4.4	22.9	1.6
30年以上	25.1	51.9	3.9	19.0	0.0
【定年まで勤続】					
すると思う	27.5	45.1	5.4	21.5	0.6
しないと思う	26.5	29.6	5.2	37.8	0.9
わからない	23.0	39.6	4.3	32.0	1.0

Q17. 確定給付型と確定拠出型のどちらを選択するか



「その他」の回答例

Q 4. 老後の生活費はいつから準備すべきだと考えますか？

■「その他」の回答例

- ・社会情勢、法律の変更があり、決められない
- ・人によって環境によってバラバラと思う
- ・少し前までは年金のみで足りると考えていた
- ・公的年金の先行きに不安があれば20代から、不安が無ければ40代からでも可
- ・気づいた時から
- ・結婚後
- ・子供の独立による
- ・家庭の状況（家族の状況）による
- ・住宅ローンが終わってから
- ・できるようになってから
- ・早くから準備すべきであり、むだな消費はせず貯蓄してきたが、特に老後の生活費として独立した
- ・国民として勤労、納税義務を果たしている。公共の福祉の充実にして国がすべきでは？

Q 8. 退職金・年金制度の詳しい説明を聞くのはどの時点がよいと思いますか？

■「ある一定年齢」の回答例（回答が多かった順、カッコ内は回答数）

- ・40歳（187）
- ・30歳（173）
- ・50歳（90）
- ・35歳（67）
- ・45歳（34）

■「その他」の回答例

- ・入社前に聞き入社判断材料とする。入社してからでは遅い
- ・わかりやすい書類にしていつでも閲覧可能にする
- ・結婚時
- ・定期的にライフプランセミナー
- ・勤続年数5年毎
- ・勤続10年、20年の節目で、改正があったら随時
- ・管理職になった頃
- ・会社の退職時
- ・必要時に調べる
- ・退職するまでに制度が変わる可能性があり不安

Q 16. あなたの勤めている会社が確定給付型の年金制度を実施しているとします。会社の業績悪化のために将来の年金額を減額することについて、従業員であるあなたが同意を求められた場合、どうすると思いますか？

■「その他」の回答例

- ・支払った分だけ返して欲しい
- ・同意せざるを得ない
- ・ある程度までは同意する
- ・OBの減額も行なえば同意する
- ・責任の所在が明確であれば同意する
- ・それが最善の策であると納得できれば同意する
- ・業績が安定した時点でもどすのなら、仕方がない
- ・できれば同意したくない
- ・全ての対抗手段を試みる
- ・給与もだいぶ減らされているから減額には同意できない
- ・特に経営状況を問うことなく制度の妥当性に従い同意する