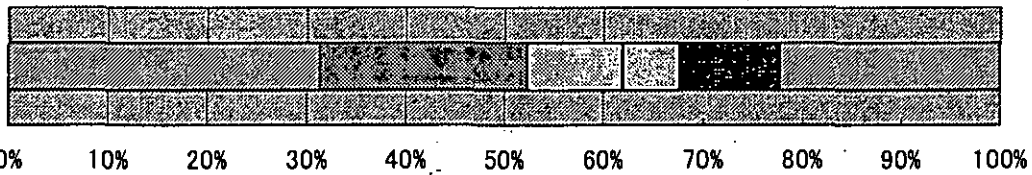


Q8: 今後の高齢者介護をはじめとしたさまざまな高齢者福祉について、あなたの意見に一番近いものを次の中からひとつお選びください。[SA]	カウント	%
1:税金や利用料の負担が増えても良いから、政府が中心となって高齢者福祉をもっと整備すべきだ	94	31.3%
2:高齢者福祉の水準は現状のまま凍結しても、これ以上税金や利用料の負担を増やすべきではない	63	21.0%
3:政府は高齢者福祉の水準を削減してでも、税金や利用料の負担を減らし、その分で医療や福祉を民間市場で消費者が自分で購入できるようにすべきだ	29	9.7%
4:政府や民間市場ではなく、家庭内での家族の連帯を中心に高齢者福祉を考えてゆくべきだ	17	5.7%
5:政府や民間市場ではなく、地域でのボランティアや相互の助け合いを中心に高齢者福祉を考えてゆくべきだ	30	10.0%
6:どれもいえない、わからない	67	22.3%
集計母数	300	

Q8: 今後の高齢者介護をはじめとしたさまざまな高齢者福祉について、あなたの意見に一番近いものを次の中からひとつお選びください。[SA]

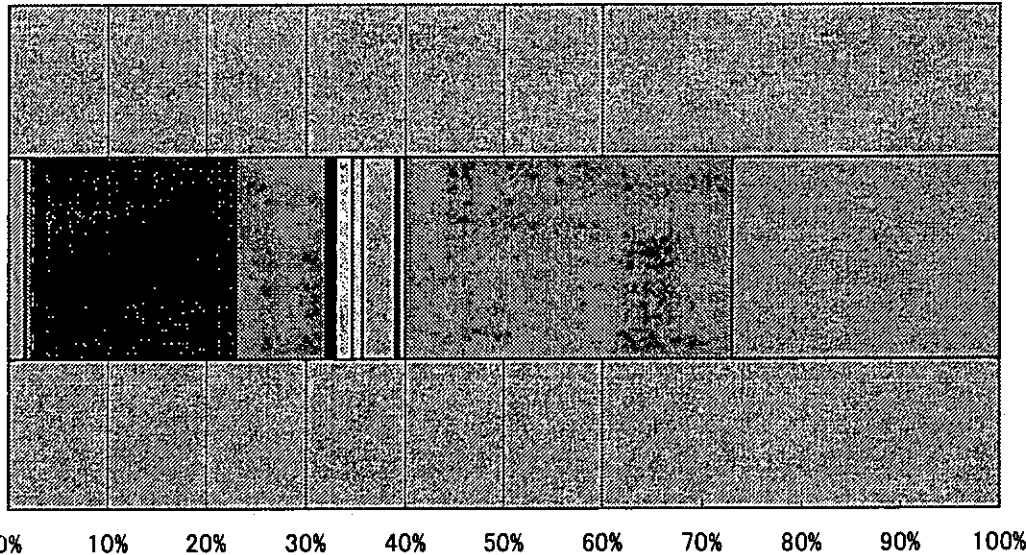


- 1:税金や利用料の負担が増えても良いから、政府が中心となって高齢者福祉をもっと整備すべきだ
- 2:高齢者福祉の水準は現状のまま凍結しても、これ以上税金や利用料の負担を増やすべきではない
- 3:政府は高齢者福祉の水準を削減してでも、税金や利用料の負担を減らし、その分で医療や福祉を民間市場で消費者が自分で購入できるようにすべきだ
- 4:政府や民間市場ではなく、家庭内での家族の連帯を中心に高齢者福祉を考えてゆくべきだ
- 5:政府や民間市場ではなく、地域でのボランティアや相互の助け合いを中心に高齢者福祉を考えてゆくべきだ
- 6:どれもいえない、わからない

Q9: あなたの世帯では、現在、どのような保育サービス(保育所、託児所など)を主として利用していますか。現在は利用していないとしても、かつて3歳以下のお子さんがいらした場合は、その経験を14～25からお選びください。[SA]	カウント	%
1:現在3歳以下の子供がいて、公立認可保育園を利用している	5	1.7%
2:現在3歳以下の子供がいて、私立や民間の法人の運営する認可保育園を利用している	2	0.7%
3:現在3歳以下の子供がいて、社会福祉法人が運営する認可保育園を利用している	1	0.3%
4:現在3歳以下の子供がいて、協同組合やNPO等が運営する認可保育園を利用している	0	0.0%
5:現在3歳以下の子供がいて、私立や民間の法人の運営する認可外の保育園を利用している	1	0.3%
6:現在3歳以下の子供がいて、社会福祉法人が運営する認可外の保育園を利用している	0	0.0%
7:現在3歳以下の子供がいて、協同組合やNPO等が運営する認可外の保育園を利用している	0	0.0%
8:現在3歳以下の子供がいて、事業所内や事業所に隣接して勤務先が設置した保育園を利用している	0	0.0%
9:現在3歳以下の子供がいて、幼稚園の延長保育を利用している	0	0.0%
10:現在3歳以下の子供がいて、ベビーシッターを利用している	1	0.3%
11:現在3歳以下の子供がいて、その他(ベビー・ホテル等)を利用している	0	0.0%
12:現在3歳以下の子供がいて、ファミリーサポートセンターなど行政のかかわる保育事業、施設を利用している	1	0.3%
13:現在3歳以下の子供がいるが、保育サービスは利用せず、家庭で保育を行っている	24	8.0%
14:かつて3歳以下の子供がおり、公立認可保育園を利用した	34	11.3%
15:かつて3歳以下の子供がおり、私立や民間の法人の運営する認可保育園を利用した	27	9.0%
16:かつて3歳以下の子供がおり、社会福祉法人が運営する認可保育園を利用した	3	1.0%
17:かつて3歳以下の子供がおり、協同組合やNPO等が運営する認可保育園を利用した	0	0.0%
18:かつて3歳以下の子供がおり、私立や民間の法人の運営する認可外の保育園を利用した	5	1.7%
19:かつて3歳以下の子供がおり、社会福祉法人が運営する認可外の保育園を利用した	0	0.0%
20:かつて3歳以下の子供がおり、協同組合やNPO等が運営する認可外の保育園を利用した	0	0.0%
21:かつて3歳以下の子供がおり、事業所内や事業所に隣接して勤務先が設置した保育園を利用していた	3	1.0%
22:かつて3歳以下の子供がおり、幼稚園の延長保育を利用した	10	3.3%
23:かつて3歳以下の子供がおり、ベビーシッターを利用した	1	0.3%
24:かつて3歳以下の子供がおり、その他(ベビー・ホテル等)を利用した	2	0.7%
25:かつて3歳以下の子供がいたが、保育サービスは利用せず、家庭で保育を行っていた	99	33.0%
26:現在も過去も子供はいなかった	81	27.0%
集計母数	300	

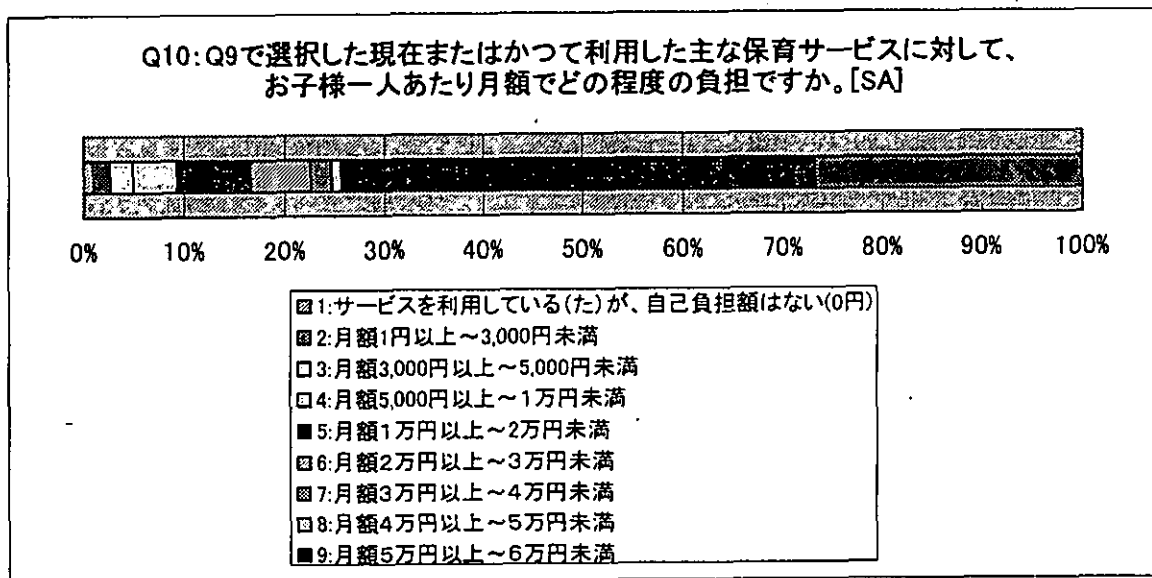
Q9: あなたの世帯では、現在、どのような保育サービス(保育所、託児所など)を主として利用していますか。現在は利用していないとも、かつて3歳以下のお子さんがいらした場合は、その経験を14～25からお選びください。

[SA]



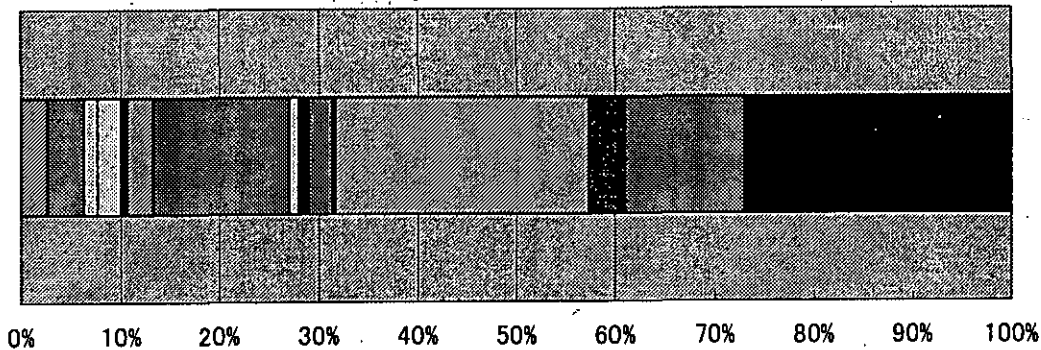
- 1: 現在3歳以下の子供がいて、公立認可保育園を利用している
- 2: 現在3歳以下の子供がいて、私立や民間の法人の運営する認可保育園を利用している
- 3: 現在3歳以下の子供がいて、社会福祉法人が運営する認可保育園を利用している
- 4: 現在3歳以下の子供がいて、協同組合やNPO等が運営する認可保育園を利用している
- 5: 現在3歳以下の子供がいて、私立や民間の法人の運営する認可外の保育園を利用している
- 6: 現在3歳以下の子供がいて、社会福祉法人が運営する認可外の保育園を利用している
- 7: 現在3歳以下の子供がいて、協同組合やNPO等が運営する認可外の保育園を利用している
- 8: 現在3歳以下の子供がいて、事業所内や事業所に隣接して勤務先が設置した保育園を利用している
- 9: 現在3歳以下の子供がいて、幼稚園の延長保育を利用している
- 10: 現在3歳以下の子供がいて、ベビーシッターを利用している
- 11: 現在3歳以下の子供がいて、その他(ベビー・ホテル等)を利用している
- 12: 現在3歳以下の子供がいて、ファミリーサポートセンターなど行政のかかわる保育事業、施設を利用している
- 13: 現在3歳以下の子供がいるが、保育サービスは利用せず、家庭で保育を行っている
- 14: かつて3歳以下の子供がおり、公立認可保育園を利用した
- 15: かつて3歳以下の子供がおり、私立や民間の法人の運営する認可保育園を利用した
- 16: かつて3歳以下の子供がおり、社会福祉法人が運営する認可保育園を利用した
- 17: かつて3歳以下の子供がおり、協同組合やNPO等が運営する認可保育園を利用した
- 18: かつて3歳以下の子供がおり、私立や民間の法人の運営する認可外の保育園を利用した
- 19: かつて3歳以下の子供がおり、社会福祉法人が運営する認可外の保育園を利用した
- 20: かつて3歳以下の子供がおり、協同組合やNPO等が運営する認可外の保育園を利用した
- 21: かつて3歳以下の子供がおり、事業所内や事業所に隣接して勤務先が設置した保育園を利用していた
- 22: かつて3歳以下の子供がおり、幼稚園の延長保育を利用した
- 23: かつて3歳以下の子供がおり、ベビーシッターを利用した
- 24: かつて3歳以下の子供がおり、その他(ベビー・ホテル等)を利用した
- 25: かつて3歳以下の子供がいたが、保育サービスは利用せず、家庭で保育を行っていた
- 26: 現在も過去も子供はいなかった

Q10: Q9で選択した現在またはかつて利用した主な保育サービスに対して、お子様一人あたり月額でどの程度の負担ですか。[SA]	カウント	%
1: サービスを利用している(た)が、自己負担額はない(0円)	3	1.0%
2: 月額1円以上～3,000円未満	5	1.7%
3: 月額3,000円以上～5,000円未満	7	2.3%
4: 月額5,000円以上～1万円未満	13	4.3%
5: 月額1万円以上～2万円未満	22	7.3%
6: 月額2万円以上～3万円未満	18	6.0%
7: 月額3万円以上～4万円未満	6	2.0%
8: 月額4万円以上～5万円未満	3	1.0%
9: 月額5万円以上～6万円未満	2	0.7%
10: 月額6万円以上～10万円未満	1	0.3%
11: 月額10万円以上～15万円未満	0	0.0%
12: 月額15万円以上	0	0.0%
13: サービスを利用していたが、不明(忘れた)	22	7.3%
14: 家庭内で面倒を見ていた	118	39.3%
15: 現在も過去も子供はいなかった	80	26.7%
集計母数	300	



Q11: Q9で、その回答を選択した主な理由はどのようなことですか。[SA]	カウント	%
1:保育サービスの価格が安いから	8	2.7%
2:資格を持っている保育士等が多く、安心して子どもを任せられるから	11	3.7%
3:家庭的な雰囲気がある、安心して子どもを任せられるから	4	1.3%
4:時間外保育や病児保育など、柔軟な保育を行ってくれるから	7	2.3%
5:保育施設の面で優れているから	2	0.7%
6:他の人から聞いた評判が良かったから	8	2.7%
7:家や職場が近いところにあるから	41	13.7%
8:父母会など、親の声を保育に反映している場があるから	3	1.0%
9:単に預かるだけでなく、それ以外の様々なサービス(育児相談、早期教育など)が充実しているから	3	1.0%
10:そこしか利用できなかったから仕方なく	7	2.3%
11:サービスを利用したかったが満員だったから使わなかった	1	0.3%
12:子供は家庭で育てるのが原則だと考えたから	77	25.7%
13:他の家族が積極的に世話をしてくれたから	9	3.0%
14:サービスも利用でき、費用も払えたが、満足・納得のゆくサービスが得られないから	2	0.7%
15:そのほかの理由	36	12.0%
16:現在も過去も子供はいなかった	81	27.0%
	集計母数	300

Q11: Q9で、その回答を選択した主な理由はどのようなことですか。[SA]



- 1:保育サービスの価格が安いから
- 2:資格を持っている保育士等が多く、安心して子どもを任せられるから
- 3:家庭的な雰囲気がある、安心して子どもを任せられるから
- 4:時間外保育や病児保育など、柔軟な保育を行ってくれるから
- 5:保育施設の面で優れているから
- 6:他の人から聞いた評判が良かったから
- 7:家や職場が近いところにあるから
- 8:父母会など、親の声を保育に反映している場があるから
- 9:単に預かるだけでなく、それ以外の様々なサービス(育児相談、早期教育など)が充実しているから
- 10:そこしか利用できなかったから仕方なく
- 11:サービスを利用したかったが満員だったから使わなかった
- 12:子供は家庭で育てるのが原則だと考えたから
- 13:他の家族が積極的に世話をしてくれたから
- 14:サービスも利用でき、費用も払えたが、満足・納得のゆくサービスが得られないから
- 15:そのほかの理由

Q12:あなたが現在利用している保育サービスをやめて、他の保育サービスに移行する意思をお持ちですか。また、かつて利用した人は変わりたいと思った経験がありますか。一番あてはまるものを1つお答えください。[SA]	カウント	%
1:公立認可保育園に変えたい、または変えたかった	14	4.7%
2:私立や民間の法人の運営する認可保育園に変えたい、または変えたかった	3	1.0%
3:社会福祉法人が運営する認可保育園に変えたい、または変えたかった	3	1.0%
4:協同組合やNPO等が運営する認可保育園に変えたい、または変えたかった	1	0.3%
5:私立や民間の法人の運営する認可外保育園に変えたい、または変えたかった	1	0.3%
6:社会福祉法人が運営する認可外保育園に変えたい、または変えたかった	0	0.0%
7:協同組合やNPO等が運営する認可外保育園に変えたい、または変えたかった	1	0.3%
8:幼稚園の延長保育に変えたい、または変えたかった	5	1.7%
9:その他(ベビー・ホテル等)に変えたい、または変えたかった	2	0.7%
10:事業所内や事業所に隣接して勤務先が設置した保育園に変えたい、または変えたかった	1	0.3%
11:家庭内での保育に変えたい、または変えたかった	22	7.3%
12:保育サービスを変更したいとは思わない、または思わなかった	135	45.0%
13:現在あるいはかつて保育サービスを利用したが、変更についてはわからない	28	9.3%
14:現在も過去も子供はいなかった	84	28.0%
集計母数	300	

Q12:あなたが現在利用している保育サービスをやめて、他の保育サービスに移行する意思をお持ちですか。また、かつて利用した人は変わりたいと思った経験がありますか。一番あてはまるものを1つお答えください。[SA]

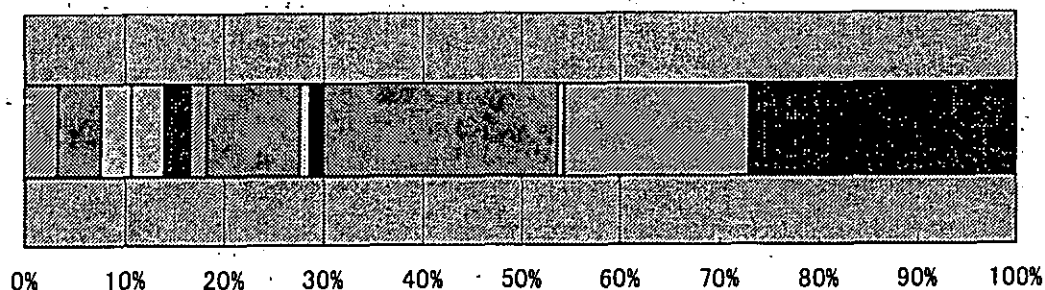


0% 10% 20% 30% 40% 50% 60% 70% 80% 90% 100%

- 1:公立認可保育園に変えたい、または変えたかった
- 2:私立や民間の法人の運営する認可保育園に変えたい、または変えたかった
- 3:社会福祉法人が運営する認可保育園に変えたい、または変えたかった
- 4:協同組合やNPO等が運営する認可保育園に変えたい、または変えたかった
- 5:私立や民間の法人の運営する認可外保育園に変えたい、または変えたかった
- 6:社会福祉法人が運営する認可外保育園に変えたい、または変えたかった
- 7:協同組合やNPO等が運営する認可外保育園に変えたい、または変えたかった
- 8:幼稚園の延長保育に変えたい、または変えたかった
- 9:その他(ベビー・ホテル等)に変えたい、または変えたかった
- 10:事業所内や事業所に隣接して勤務先が設置した保育園に変えたい、または変えたかった
- 11:家庭内での保育に変えたい、または変えたかった
- 12:保育サービスを変更したいとは思わない、または思わなかった
- 13:現在あるいはかつて保育サービスを利用したが、変更についてはわからない
- 14:現在も過去も子供はいなかった

Q13: Q12でその回答を選択した主な理由はどのようなことですか。[SA]	カウント	%
1:保育サービスの価格が安いから	10	3.3%
2:資格を持っている保育士等が多く、安心して子どもを任せられるから	13	4.3%
3:家庭的な雰囲気があって、安心して子どもを任せられるから	9	3.0%
4:時間外保育や病児保育など、柔軟な保育を行ってくれるから	10	3.3%
5:保育施設の面で優れているから	8	2.7%
6:他の人から聞いた評判が良かったから	5	1.7%
7:家や職場が近いところにあるから	28	9.3%
8:父母会など、親の声を保育に反映している場があるから	3	1.0%
9:単に預かるだけでなく、それ以外の様々なサービス(育児相談、早期教育など)が充実しているから	4	1.3%
10:子供は家庭で育てるのが原則だと考えたから	71	23.7%
11:現在の保育所ではサービスも利用でき、費用も払えたが、満足・納得のゆくサービスが得られないから	2	0.7%
12:そのほかの理由	56	18.7%
13:現在も過去も子供はいなかった	81	27.0%
集計母数	300	

Q13: Q12でその回答を選択した主な理由はどのようなことですか。[SA]



- 1:保育サービスの価格が安いから
- 2:資格を持っている保育士等が多く、安心して子どもを任せられるから
- 3:家庭的な雰囲気があって、安心して子どもを任せられるから
- 4:時間外保育や病児保育など、柔軟な保育を行ってくれるから
- 5:保育施設の面で優れているから
- 6:他の人から聞いた評判が良かったから
- 7:家や職場が近いところにあるから
- 8:父母会など、親の声を保育に反映している場があるから
- 9:単に預かるだけでなく、それ以外の様々なサービス(育児相談、早期教育など)が充実しているから
- 10:子供は家庭で育てるのが原則だと考えたから
- 11:現在の保育所ではサービスも利用でき、費用も払えたが、満足・納得のゆくサービスが得られないから
- 12:そのほかの理由
- 13:現在も過去も子供はいなかった

Q14: あなたの職場では401Kプランと呼ばれる個人年金プランがありますか、そしてあなたは加入していますか？[SA]	カウント	%
1:401Kは知らないし、自分の職場で加入できるかもわからず、実際加入していない	181	60.3%
2:401Kは知っているが、自分の職場で加入できるかわからないので、加入していない	89	29.7%
3:401Kは知っていて、自分の職場で加入できるが、加入したくないので入っていない	18	6.0%
4:401Kは知っていて、自分の職場で加入できるので、加入していないが、今後加入したい	7	2.3%
5:401Kは知っていて、自分の職場で加入できるので、実際に加入している(掛金月額1万円未満)	2	0.7%
6:401Kは知っていて、自分の職場で加入できるので、実際に加入している(掛金月額1~3万円未満)	2	0.7%
7:401Kは知っていて、自分の職場で加入できるので、実際に加入している(掛金月額3~5万円未満)	0	0.0%
8:401Kは知っていて、自分の職場で加入できるので、実際に加入している(掛金月額5万円以上)	0	0.0%
9:401Kは知っていて、自分の職場で加入できるので、現在加入しているが、できればやめたい	1	0.3%
集計母数	300	

Q14: あなたの職場では401Kプランと呼ばれる個人年金プランがありますか、そしてあなたは加入していますか？[SA]

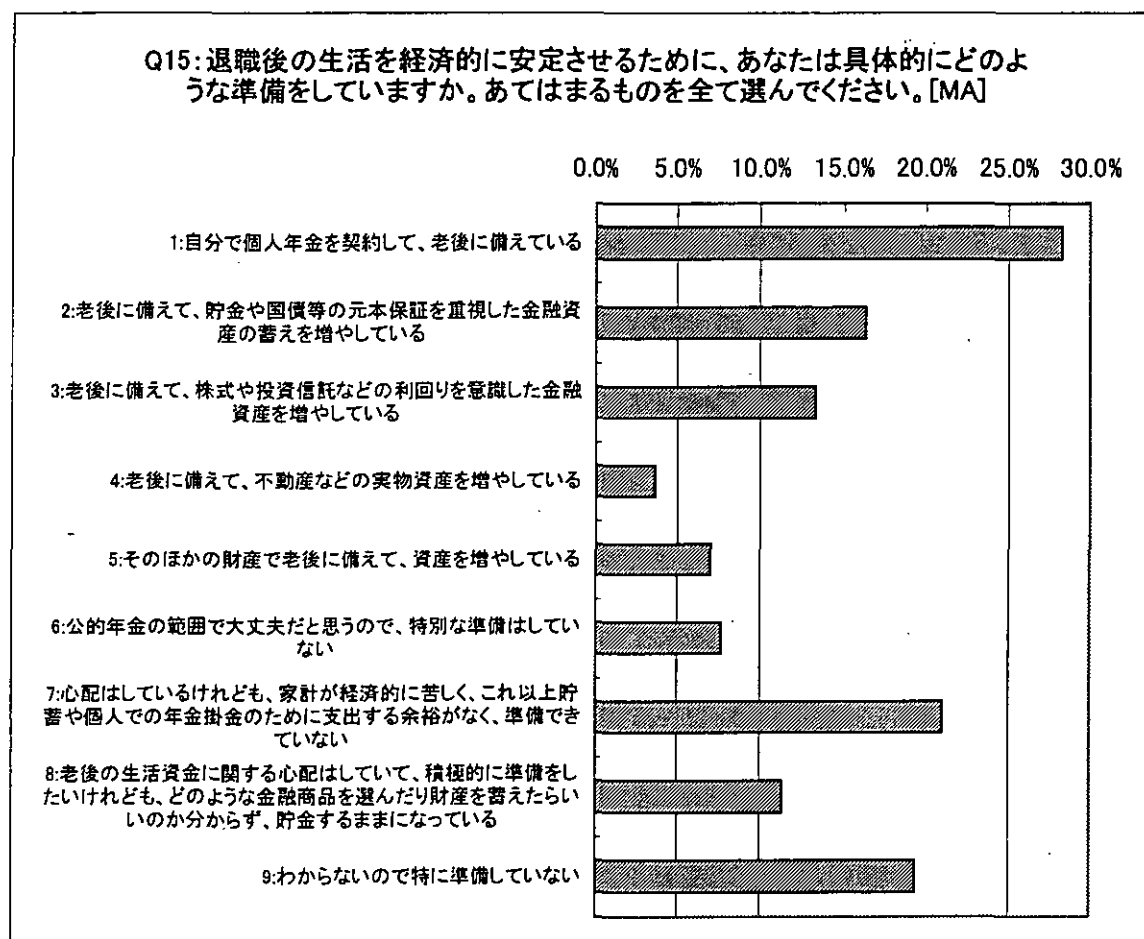


0% 10% 20% 30% 40% 50% 60% 70% 80% 90% 100%

- 1:401Kは知らないし、自分の職場で加入できるかもわからず、実際加入していない
- 2:401Kは知っているが、自分の職場で加入できるかわからないので、加入していない
- 3:401Kは知っていて、自分の職場で加入できるが、加入したくないので入っていない
- 4:401Kは知っていて、自分の職場で加入できるので、加入していないが、今後加入したい
- 5:401Kは知っていて、自分の職場で加入できるので、実際に加入している(掛金月額1万円未満)
- 6:401Kは知っていて、自分の職場で加入できるので、実際に加入している(掛金月額1~3万円未満)
- 7:401Kは知っていて、自分の職場で加入できるので、実際に加入している(掛金月額3~5万円未満)
- 8:401Kは知っていて、自分の職場で加入できるので、実際に加入している(掛金月額5万円以上)
- 9:401Kは知っていて、自分の職場で加入できるので、現在加入しているが、できればやめたい



Q15:退職後の生活を経済的に安定させるために、あなたは具体的にどのような準備をしていますか。あてはまるものを全て選んでください。[MA]	カウント	%
1:自分で個人年金を契約して、老後に備えている	85	28.3%
2:老後に備えて、貯金や国債等の元本保証を重視した金融資産の蓄えを増やしている	49	16.3%
3:老後に備えて、株式や投資信託などの利回りを意識した金融資産を増やしている	40	13.3%
4:老後に備えて、不動産などの実物資産を増やしている	11	3.7%
5:そのほかの財産で老後に備えて、資産を増やしている	21	7.0%
6:公的年金の範囲で大丈夫だと思うので、特別な準備はしていない	23	7.7%
7:心配はしているけれども、家計が経済的に苦しく、これ以上貯蓄や個人での年金掛金のために支出する余裕がなく、準備できていない	63	21.0%
8:老後の生活資金に関する心配はしていて、積極的に準備をしたいけれども、どのような金融商品を選んだり財産を蓄えたらいいのか分からず、貯金するままになっている	34	11.3%
9:わからないので特に準備していない	58	19.3%
集計母数	300	



Q16: 今後の公的年金政策について、あなたの意見に一番近いものを次の中からひとつお選びください。 [SA]	カウント	%
1:税金や保険料の負担が増えても良いから、政府が中心となって公的年金をもっと充実するべきだ	74	24.7%
2:高齢者への年金給付の水準は削減しても、これ以上税金や利用料の負担を増やすべきではない	63	21.0%
3:政府は高齢者への年金給付を大幅に削減してでも、税金や保険料の負担を減らし、その分で消費者が自分で個人年金を購入できるようにするべきだ	44	14.7%
4:どれもいえない、わからない	119	39.7%
	集計母数	300

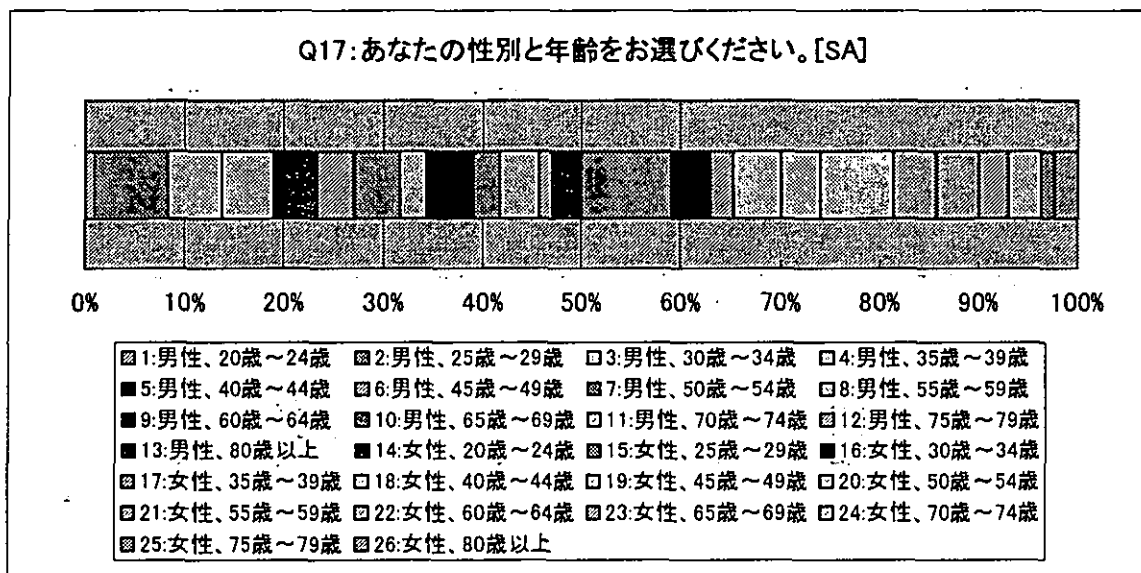
Q16: 今後の公的年金政策について、あなたの意見に一番近いものを次の中からひとつお選びください。[SA]



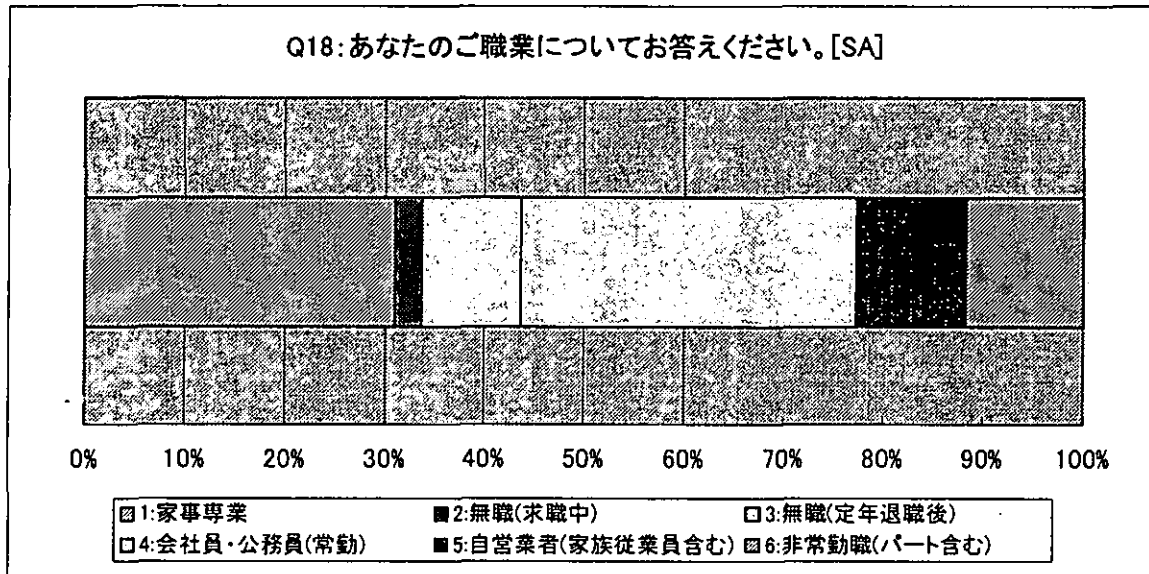
0% 10% 20% 30% 40% 50% 60% 70% 80% 90% 100%

- 1:税金や保険料の負担が増えても良いから、政府が中心となって公的年金をもっと充実するべきだ
- 2:高齢者への年金給付の水準は削減しても、これ以上税金や利用料の負担を増やすべきではない
- 3:政府は高齢者への年金給付を大幅に削減してでも、税金や保険料の負担を減らし、その分で消費者が自分で個人年金を購入できるようにするべきだ
- 4:どれもいえない、わからない

Q17: あなたの性別と年齢をお選びください。[SA]	カウント	%
1:男性、20歳～24歳	3	1.0%
2:男性、25歳～29歳	22	7.3%
3:男性、30歳～34歳	16	5.3%
4:男性、35歳～39歳	16	5.3%
5:男性、40歳～44歳	13	4.3%
6:男性、45歳～49歳	11	3.7%
7:男性、50歳～54歳	14	4.7%
8:男性、55歳～59歳	8	2.7%
9:男性、60歳～64歳	14	4.7%
10:男性、65歳～69歳	8	2.7%
11:男性、70歳～74歳	12	4.0%
12:男性、75歳～79歳	4	1.3%
13:男性、80歳以上	7	2.3%
14:女性、20歳～24歳	2	0.7%
15:女性、25歳～29歳	27	9.0%
16:女性、30歳～34歳	12	4.0%
17:女性、35歳～39歳	7	2.3%
18:女性、40歳～44歳	14	4.7%
19:女性、45歳～49歳	12	4.0%
20:女性、50歳～54歳	22	7.3%
21:女性、55歳～59歳	13	4.3%
22:女性、60歳～64歳	13	4.3%
23:女性、65歳～69歳	9	3.0%
24:女性、70歳～74歳	10	3.3%
25:女性、75歳～79歳	4	1.3%
26:女性、80歳以上	7	2.3%
集計母数	300	



Q18:あなたのご職業についてお答えください。[SA]	カウント	%
1:家事専業	93	31.0%
2:無職(求職中)	8	2.7%
3:無職(定年退職後)	30	10.0%
4:会社員・公務員(常勤)	101	33.7%
5:自営業者(家族従業員含む)	33	11.0%
6:非常勤職(パート含む)	35	11.7%
集計母数	300	



Q19.101:あなたの家族構成および同居形態と就業状況をお選びください。/同居形態/あなたの配偶者[SA]	カウント	%
1:いない	77	25.7%
2:いる(同居している)	215	71.7%
3:いる(同居していない)	8	2.7%
集計母数	300	

Q19.102:あなたの父[SA]	カウント	%
1:いない	166	55.3%
2:いる(同居している)	30	10.0%
3:いる(同居していない)	104	34.7%
集計母数	300	

Q19.103:あなたの母[SA]	カウント	%
1:いない	111	37.0%
2:いる(同居している)	42	14.0%
3:いる(同居していない)	147	49.0%
集計母数	300	

Q19.104:あなたの配偶者の父[SA]	カウント	%
1:いない	202	67.3%
2:いる(同居している)	14	4.7%
3:いる(同居していない)	84	28.0%
集計母数	300	

Q19.105:あなたの配偶者の母[SA]	カウント	%
1:いない	168	56.0%
2:いる(同居している)	24	8.0%
3:いる(同居していない)	108	36.0%
集計母数	300	

Q19.106:あなたの祖父[SA]	カウント	%
1:いない	263	87.7%
2:いる(同居している)	1	0.3%
3:いる(同居していない)	36	12.0%
集計母数	300	

Q19.107:あなたの祖母[SA]	カウント	%
1:いない	234	78.0%
2:いる(同居している)	3	1.0%
3:いる(同居していない)	63	21.0%
集計母数	300	

Q19.108:あなたの長男[SA]	カウント	%
1:いない	136	45.3%
2:いる(同居している)	99	33.0%
3:いる(同居していない)	65	21.7%
集計母数	300	

Q19.109:あなたの次男[SA]	カウント	%
1:いない	243	81.0%
2:いる(同居している)	30	10.0%
3:いる(同居していない)	27	9.0%
集計母数	300	

Q19.11:あなたの三男[SA]	カウント	%
1:いない	292	97.3%
2:いる(同居している)	1	0.3%
3:いる(同居していない)	7	2.3%
集計母数	300	

Q19.111:あなたの長女[SA]	カウント	%
1:いない	141	47.0%
2:いる(同居している)	96	32.0%
3:いる(同居していない)	63	21.0%
集計母数	300	

Q19.112:あなたの次女[SA]	カウント	%
1:いない	253	84.3%
2:いる(同居している)	27	9.0%
3:いる(同居していない)	20	6.7%
集計母数	300	

Q19.113:あなたの三女[SA]	カウント	%
1:いない	293	97.7%
2:いる(同居している)	3	1.0%
3:いる(同居していない)	4	1.3%
集計母数	300	

Q19.114:あなたの1人目の孫[SA]	カウント	%
1:いない	226	75.3%
2:いる(同居している)	18	6.0%
3:いる(同居していない)	56	18.7%
集計母数	300	

Q19.115:あなたの2人目の孫[SA]	カウント	%
1:いない	248	82.7%
2:いる(同居している)	12	4.0%
3:いる(同居していない)	40	13.3%
集計母数	300	

Q19.116:あなたの3人目の孫[SA]	カウント	%
1:いない	272	90.7%
2:いる(同居している)	5	1.7%
3:いる(同居していない)	23	7.7%
集計母数	300	

Q19.117:あなたの兄弟姉妹1人目[SA]	カウント	%
1:いない	121	40.3%
2:いる(同居している)	18	6.0%
3:いる(同居していない)	161	53.7%
集計母数	300	

Q19.118:あなたの兄弟姉妹2人目[SA]	カウント	%
1:いない	197	65.7%
2:いる(同居している)	8	2.7%
3:いる(同居していない)	95	31.7%
集計母数	300	

Q19.119:あなたの兄弟姉妹3人目[SA]	カウント	%
1:いない	256	85.3%
2:いる(同居している)	1	0.3%
3:いる(同居していない)	43	14.3%
集計母数	300	

Q19.12:あなたの親戚[SA]	カウント	%
1:いない	105	35.0%
2:いる(同居している)	9	3.0%
3:いる(同居していない)	186	62.0%
集計母数	300	

Q19.201:就業状況/あなたの配偶者[SA]	カウント	%
1:学生・児童・乳幼児	0	0.0%
2:家事専業	61	30.8%
3:無職(求職中)	2	1.0%
4:無職(定年退職後)	19	9.6%
5:会社員・公務員(常勤)	69	34.8%
6:自営業者(家族従業員含む)	24	12.1%
7:非常勤職(パート含む)	23	11.6%
集計母数	198	

Q19.202:あなたの父[SA]	カウント	%
1:学生・児童・乳幼児	0	0.0%
2:家事専業	1	0.8%
3:無職(求職中)	2	1.7%
4:無職(定年退職後)	57	47.1%
5:会社員・公務員(常勤)	35	28.9%
6:自営業者(家族従業員含む)	20	16.5%
7:非常勤職(パート含む)	6	5.0%
集計母数	121	

Q19.203:あなたの母[SA]	カウント	%
1:学生・児童・乳幼児	0	0.0%
2:家事専業	80	47.6%
3:無職(求職中)	2	1.2%
4:無職(定年退職後)	30	17.9%
5:会社員・公務員(常勤)	15	8.9%
6:自営業者(家族従業員含む)	15	8.9%
7:非常勤職(パート含む)	26	15.5%
集計母数	168	

Q19.204:あなたの配偶者の父[SA]	カウント	%
1:学生・児童・乳幼児	0	0.0%
2:家事専業	0	0.0%
3:無職(求職中)	3	3.3%
4:無職(定年退職後)	51	56.7%
5:会社員・公務員(常勤)	22	24.4%
6:自営業者(家族従業員含む)	10	11.1%
7:非常勤職(パート含む)	4	4.4%
集計母数	90	

Q19.205: あなたの配偶者の母[SA]	カウント	%
1:学生・児童・乳幼児	0	0.0%
2:家事専業	52	45.2%
3:無職(求職中)	2	1.7%
4:無職(定年退職後)	27	23.5%
5:会社員・公務員(常勤)	6	5.2%
6:自営業者(家族従業員含む)	14	12.2%
7:非常勤職(パート含む)	14	12.2%
集計母数	115	

Q19.206: あなたの祖父[SA]	カウント	%
1:学生・児童・乳幼児	0	0.0%
2:家事専業	0	0.0%
3:無職(求職中)	1	2.9%
4:無職(定年退職後)	31	91.2%
5:会社員・公務員(常勤)	0	0.0%
6:自営業者(家族従業員含む)	2	5.9%
7:非常勤職(パート含む)	0	0.0%
集計母数	34	

Q19.207: あなたの祖母[SA]	カウント	%
1:学生・児童・乳幼児	0	0.0%
2:家事専業	23	39.7%
3:無職(求職中)	1	1.7%
4:無職(定年退職後)	32	55.2%
5:会社員・公務員(常勤)	0	0.0%
6:自営業者(家族従業員含む)	2	3.4%
7:非常勤職(パート含む)	0	0.0%
集計母数	58	

Q19.208: あなたの長男[SA]	カウント	%
1:学生・児童・乳幼児	65	42.5%
2:家事専業	0	0.0%
3:無職(求職中)	5	3.3%
4:無職(定年退職後)	1	0.7%
5:会社員・公務員(常勤)	72	47.1%
6:自営業者(家族従業員含む)	9	5.9%
7:非常勤職(パート含む)	1	0.7%
集計母数	153	

Q19.209: あなたの次男[SA]	カウント	%
1:学生・児童・乳幼児	19	37.3%
2:家事専業	0	0.0%
3:無職(求職中)	2	3.9%
4:無職(定年退職後)	0	0.0%
5:会社員・公務員(常勤)	27	52.9%
6:自営業者(家族従業員含む)	2	3.9%
7:非常勤職(パート含む)	1	2.0%
集計母数	51	

Q19.21: あなたの三男[SA]	カウント	%
1:学生・児童・乳幼児	1	16.7%
2:家事専業	0	0.0%
3:無職(求職中)	0	0.0%
4:無職(定年退職後)	0	0.0%
5:会社員・公務員(常勤)	4	66.7%
6:自営業者(家族従業員含む)	1	16.7%
7:非常勤職(パート含む)	0	0.0%
集計母数	6	

Q19.211:あなたの長女[SA]	カウント	%
1:学生・児童・乳幼児	60	41.4%
2:家事専業	24	16.6%
3:無職(求職中)	2	1.4%
4:無職(定年退職後)	0	0.0%
5:会社員・公務員(常勤)	39	26.9%
6:自営業者(家族従業員含む)	6	4.1%
7:非常勤職(パート含む)	14	9.7%
集計母数	145	

Q19.212:あなたの次女[SA]	カウント	%
1:学生・児童・乳幼児	14	35.0%
2:家事専業	1	2.5%
3:無職(求職中)	2	5.0%
4:無職(定年退職後)	0	0.0%
5:会社員・公務員(常勤)	15	37.5%
6:自営業者(家族従業員含む)	1	2.5%
7:非常勤職(パート含む)	7	17.5%
集計母数	40	

Q19.213:あなたの三女[SA]	カウント	%
1:学生・児童・乳幼児	2	40.0%
2:家事専業	0	0.0%
3:無職(求職中)	0	0.0%
4:無職(定年退職後)	0	0.0%
5:会社員・公務員(常勤)	2	40.0%
6:自営業者(家族従業員含む)	1	20.0%
7:非常勤職(パート含む)	0	0.0%
集計母数	5	

Q19.214:あなたの1人目の孫[SA]	カウント	%
1:学生・児童・乳幼児	50	83.3%
2:家事専業	1	1.7%
3:無職(求職中)	0	0.0%
4:無職(定年退職後)	0	0.0%
5:会社員・公務員(常勤)	7	11.7%
6:自営業者(家族従業員含む)	0	0.0%
7:非常勤職(パート含む)	2	3.3%
集計母数	60	

Q19.215:あなたの2人目の孫[SA]	カウント	%
1:学生・児童・乳幼児	35	81.4%
2:家事専業	1	2.3%
3:無職(求職中)	0	0.0%
4:無職(定年退職後)	0	0.0%
5:会社員・公務員(常勤)	5	11.6%
6:自営業者(家族従業員含む)	2	4.7%
7:非常勤職(パート含む)	0	0.0%
集計母数	43	

Q19.216:あなたの3人目の孫[SA]	カウント	%
1:学生・児童・乳幼児	19	82.6%
2:家事専業	0	0.0%
3:無職(求職中)	0	0.0%
4:無職(定年退職後)	0	0.0%
5:会社員・公務員(常勤)	4	17.4%
6:自営業者(家族従業員含む)	0	0.0%
7:非常勤職(パート含む)	0	0.0%
集計母数	23	



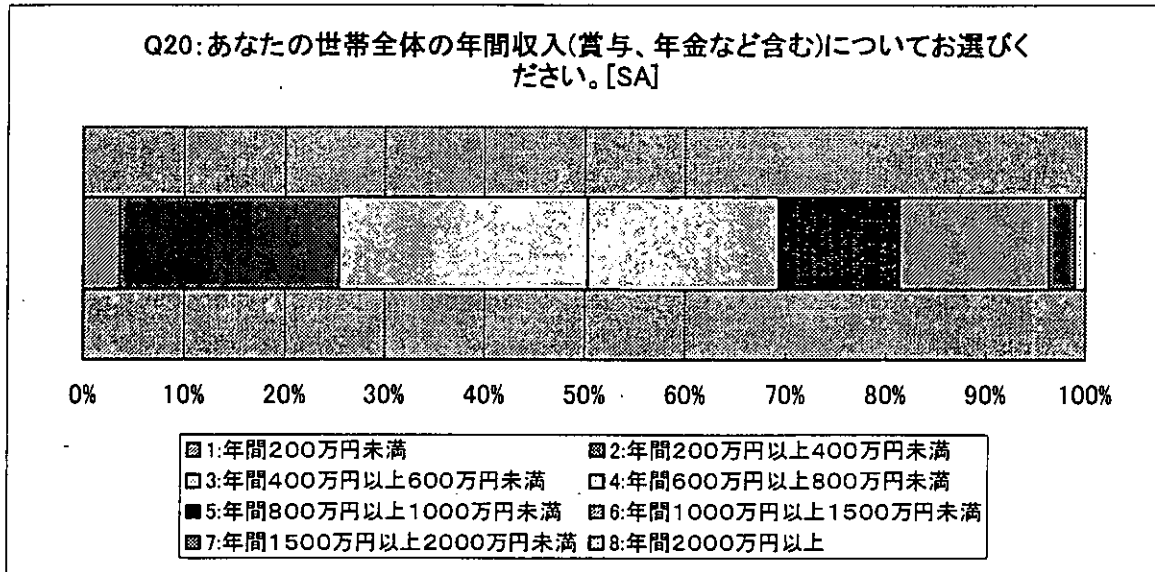
Q19.217: あなたの兄弟姉妹1人目[SA]	カウント	%
1:学生・児童・乳幼児	3	1.9%
2:家事専業	29	18.8%
3:無職(求職中)	6	3.9%
4:無職(定年退職後)	20	13.0%
5:会社員・公務員(常勤)	62	40.3%
6:自営業者(家族従業員含む)	20	13.0%
7:非常勤職(パート含む)	14	9.1%
集計母数	154	

Q19.218: あなたの兄弟姉妹2人目[SA]	カウント	%
1:学生・児童・乳幼児	4	4.7%
2:家事専業	13	15.1%
3:無職(求職中)	4	4.7%
4:無職(定年退職後)	18	20.9%
5:会社員・公務員(常勤)	35	40.7%
6:自営業者(家族従業員含む)	9	10.5%
7:非常勤職(パート含む)	3	3.5%
集計母数	86	

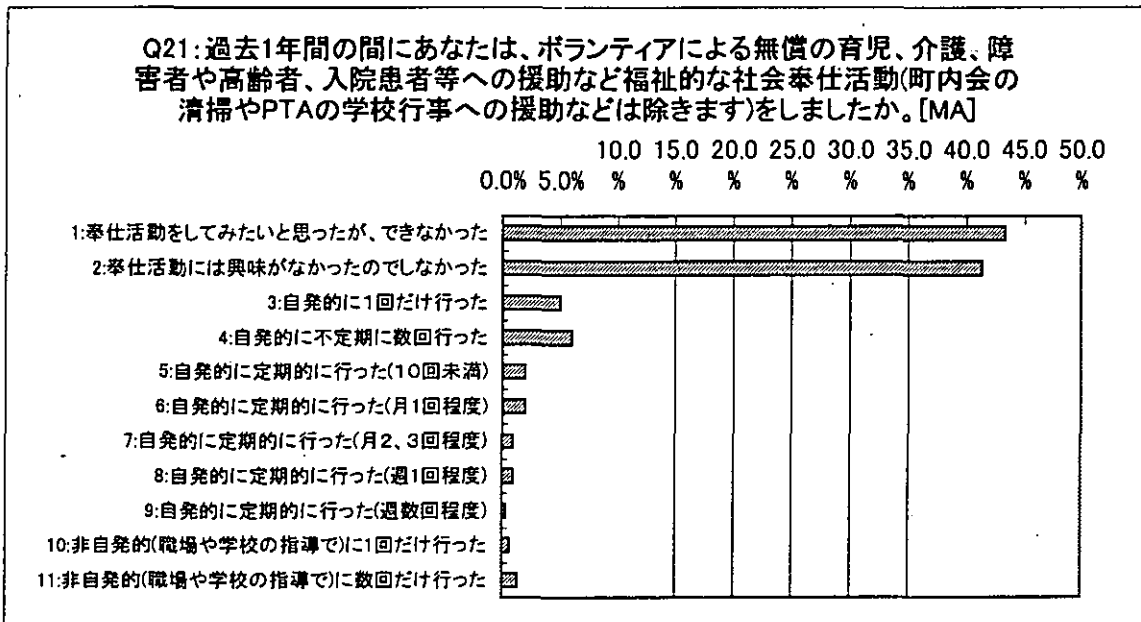
Q19.219: あなたの兄弟姉妹3人目[SA]	カウント	%
1:学生・児童・乳幼児	2	5.9%
2:家事専業	5	14.7%
3:無職(求職中)	2	5.9%
4:無職(定年退職後)	11	32.4%
5:会社員・公務員(常勤)	10	29.4%
6:自営業者(家族従業員含む)	3	8.8%
7:非常勤職(パート含む)	1	2.9%
集計母数	34	

Q19.22: あなたの親戚[SA]	カウント	%
1:学生・児童・乳幼児	1	0.6%
2:家事専業	8	5.0%
3:無職(求職中)	3	1.9%
4:無職(定年退職後)	36	22.6%
5:会社員・公務員(常勤)	86	54.1%
6:自営業者(家族従業員含む)	19	11.9%
7:非常勤職(パート含む)	6	3.8%
集計母数	159	

Q20: あなたの世帯全体の年間収入(賞与、年金など含む)についてお選びください。[SA]		カウント	%
1:年間200万円未満		11	3.7%
2:年間200万円以上400万円未満		65	21.7%
3:年間400万円以上600万円未満		75	25.0%
4:年間600万円以上800万円未満		57	19.0%
5:年間800万円以上1000万円未満		36	12.0%
6:年間1000万円以上1500万円未満		45	15.0%
7:年間1500万円以上2000万円未満		8	2.7%
8:年間2000万円以上		3	1.0%
集計母数		300	



Q21:過去1年間の間にあなたは、ボランティアによる無償の育児、介護、障害者や高齢者、入院患者等への援助など福祉的な社会奉仕活動(町内会の清掃やPTAの学校行事への援助などは除きます)をしましたか。[MA]	カウント	%
1:奉仕活動をしてみたいと思ったが、できなかった	130	43.3%
2:奉仕活動には興味がなかったのでした	124	41.3%
3:自発的に1回だけ行った	15	5.0%
4:自発的に不定期に数回行った	18	6.0%
5:自発的に定期的に行った(10回未満)	6	2.0%
6:自発的に定期的に行った(月1回程度)	6	2.0%
7:自発的に定期的に行った(月2、3回程度)	3	1.0%
8:自発的に定期的に行った(週1回程度)	3	1.0%
9:自発的に定期的に行った(週数回程度)	1	0.3%
10:非自発的(職場や学校の指導で)に1回だけ行った	2	0.7%
11:非自発的(職場や学校の指導で)に数回だけ行った	4	1.3%
集計母数	300	



Q22:過去1年間の間にあなたまたはあなたの世帯は、ボランティアによる無償の育児、介護、障害者や高齢者、入院患者等への援助など福祉的な社会奉仕活動の援助を受けましたか？[MA]	カウント	%
1:援助を受けたいと思ったことがあったが、お願いできなかった	23	7.7%
2:援助を必要としなかったので、お願いしなかった	264	88.0%
3:援助を必要としてお願いしたが、利用できなかった	0	0.0%
4:自発的に1回だけ援助を受けた	2	0.7%
5:自発的に不定期に数回援助を受けた	5	1.7%
6:自発的に定期的に援助を受けた(10回未満)	2	0.7%
7:自発的に定期的に援助を受けた(月1回程度)	0	0.0%
8:自発的に定期的に援助を受けた(月2、3回程度)	0	0.0%
9:自発的に定期的に援助を受けた(週1回程度)	0	0.0%
10:自発的に定期的に援助を受けた(週数回程度)	1	0.3%
11:非自発的に(行政など自分以外の人の手配で)1回だけ受けた	1	0.3%
12:非自発的に(行政など自分以外の人の手配で)数回受けた	2	0.7%
集計母数	300	

