

表6  
家計の可処分所得と勤め先収入

妻が正規就業を継続している家計

妻と夫の合計可処分所得

所得や収入の年	N	平均値	標準誤差
1995	95	733.68	23.86
1996	96	776.72	21.86
1997	94	795.10	25.77
1995～1997年上昇率		0.08	

妻の勤め先収入

1995	96	353.25	14.09
1996	96	385.84	13.57
1997	96	388.14	14.28

妻と夫の合計勤め先収入

1995	95	819.15	26.28
1996	96	862.90	27.31
1997	94	855.04	30.28
1995～1997年上昇率		0.04	

妻がパート就業を継続している家計

妻と夫の合計可処分所得

所得や収入の年	N	平均値	標準誤差
1995	87	538.38	21.09
1996	86	550.08	17.76
1997	87	568.04	18.86
1995～1997年上昇率		0.06	

妻の勤め先収入

1995	87	80.99	5.36
1996	87	91.01	4.49
1997	87	101.74	4.48

妻と夫の合計勤め先収入

1995	87	576.98	24.05
1996	86	600.91	20.40
1997	87	600.14	23.94
1995～1997年上昇率		0.04	

妻が専業主婦を継続している家計

妻と夫の合計可処分所得

所得や収入の年	N	平均値	標準誤差
1995	233	497.94	11.77
1996	235	521.51	12.79
1997	235	533.77	13.37
1995～1997年上昇率		0.07	

出所:消費生活に関するパネル調査からの筆者の集計

表A1

健康保険の加入割合： パネル1のサンプル (%)

	割合 (%)					サンプル数
	被用者	国民健康保険	共済	加入なし	不詳	
就業者	69.16	18.69	5.84	5.26	1.05	856
専業主婦	63.65	22.32	3.69	8.30	2.03	542
パート ・アルバイト	51.53	30.61	1.02	15.82	1.02	196
有配偶パート ・アルバイト	57.04	23.94	1.41	16.20	1.41	142

公的年金保険の加入割合： パネル1のサンプル (%)

	割合 (%)					サンプル数
	厚生年金	国民年金	共済	加入なし	不詳	
就業者	59.00	21.38	6.54	11.68	1.40	856
専業主婦	38.38	39.30	2.58	17.53	2.21	542
パート ・アルバイト	35.20	35.71	1.53	25.51	2.04	196
有配偶パート ・アルバイト	38.03	32.39	2.11	25.35	2.11	142

出所：消費生活に関するパネル調査からの筆者の集計

表A2  
パート労働者の健康保険・雇用保険加入割合

パネル1のパート・アルバイト労働者サンプル

健康保険	雇用保険	
	加入	加入せず
被用者	43 22.4	56 29.17
国保	4 2.08	56 29.17
加入せず	---	27 14.06

N 192

健康保険	雇用保険	
	加入	加入せず
被用者	15 27.78	5 9.26
国保	4 7.41	22 40.74
加入せず	0	8 14.81

N 54

健康保険	雇用保険	
	加入	加入せず
被用者	28 20.29	51 36.96
国保	0	34 24.64
加入せず	3 2.17	19 13.77

N 138

パネル5のパート・アルバイト労働者サンプル

健康保険	雇用保険	
	加入	加入せず
被用者	60 24.00	77 30.80
国保	14 5.60	60 24.00
加入せず	---	27 10.80

N 250

未婚

健康保険	雇用保険	
	加入	加入せず
被用者	14 31.11	2 4.44
国保	7 15.56	20 44.44
加入せず	0	---

N 45

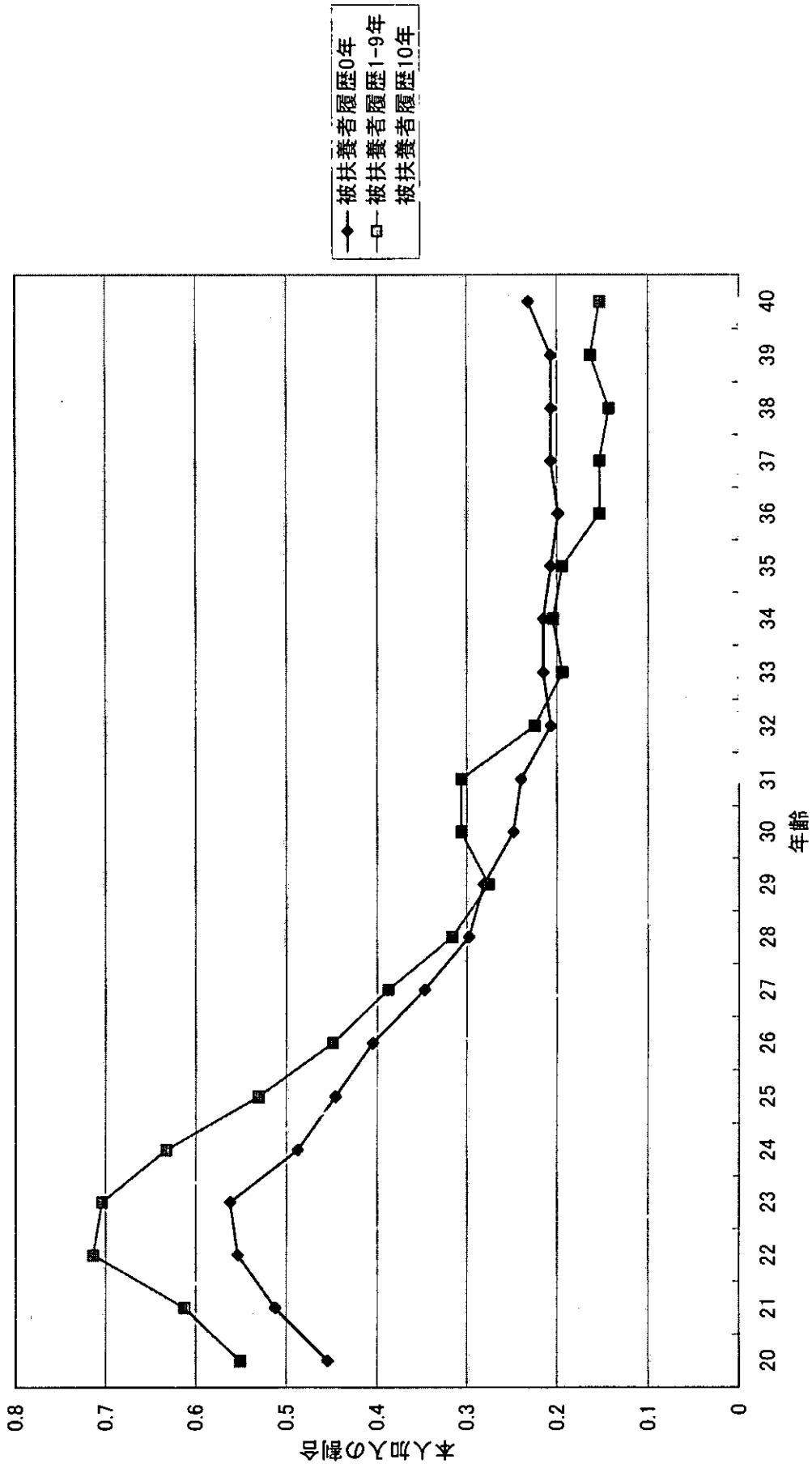
有配偶

健康保険	雇用保険	
	加入	加入せず
被用者	46 22.44	75 36.59
国保	7 3.41	40 19.51
加入せず	---	25 12.2

N 205

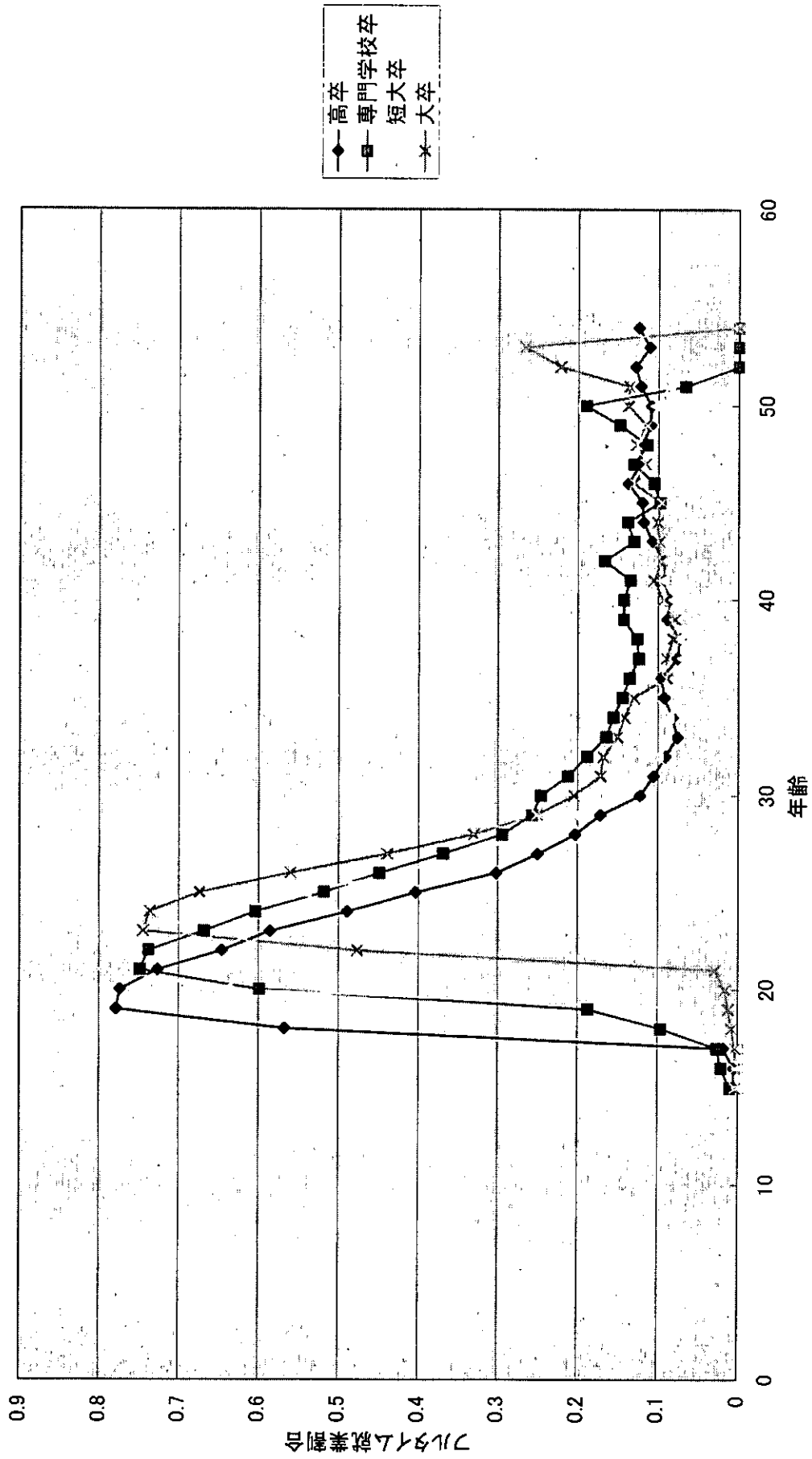
出所:消費生活に関するパネル調査からの筆者の集計  
注:“---”の部分はサンプル数が少ないため記載せず

図1 年金加入履歴(40歳以上有配偶女性)



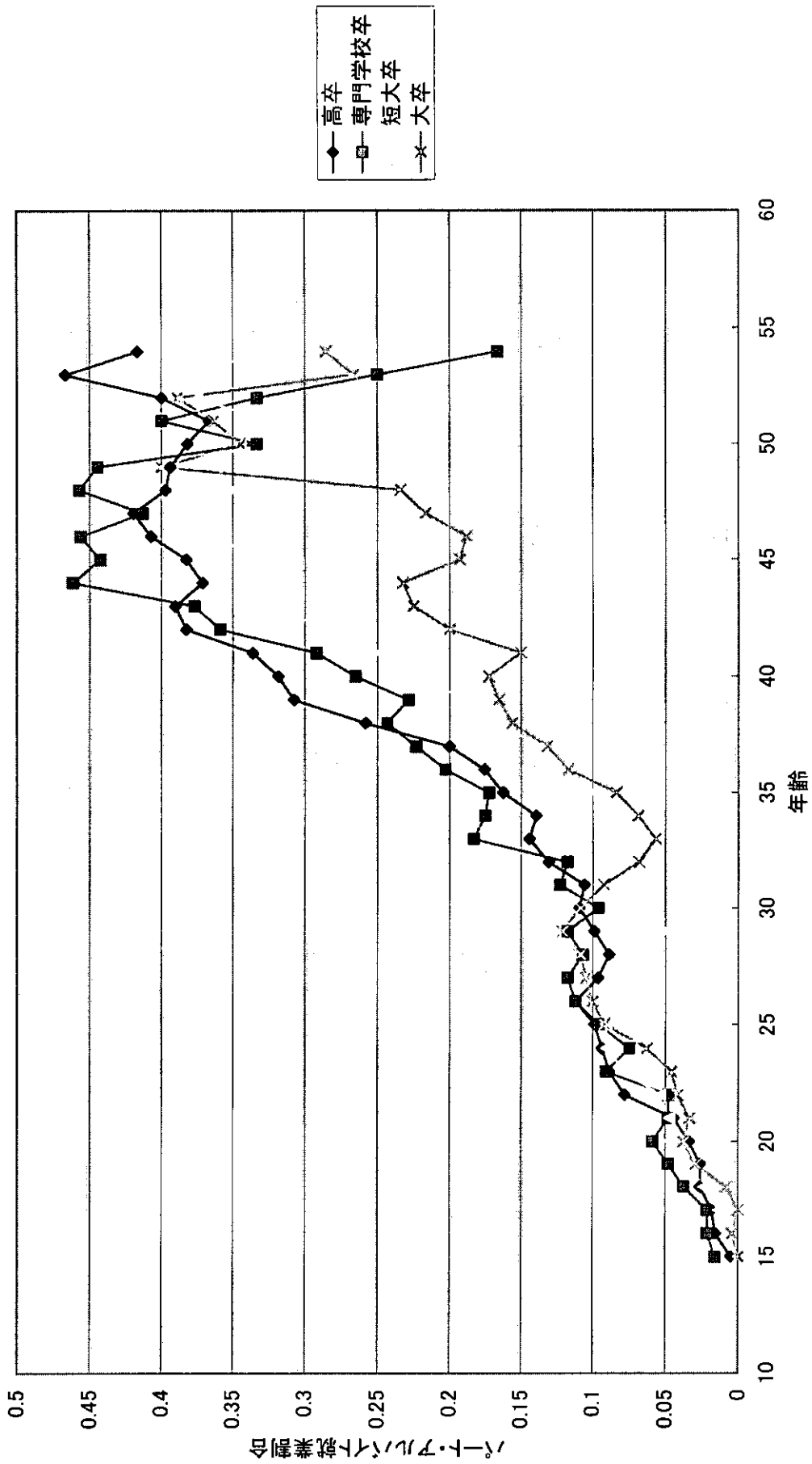
出所: ライフスタイルと年金に関するアンケート調査からの筆者の集計

図2 学歴別の正規従業への就業履歴



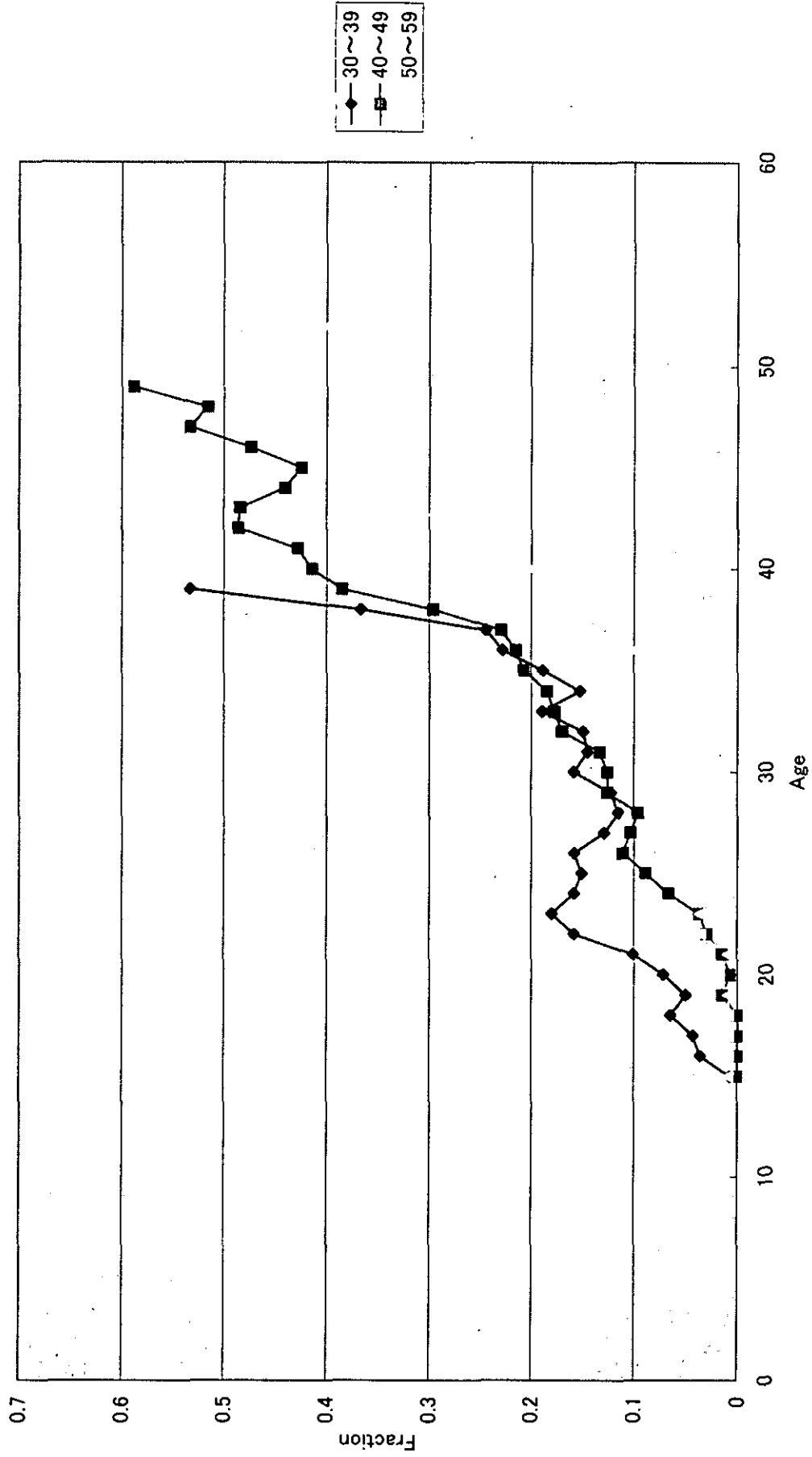
出所: ライフスタイルと年金に関するアンケート調査からの筆者の集計

図3 学歴別のパート・アルバイト就業履歴



出所: ライフスタイルと年金に関するアンケート調査からの筆者の集計

図4 高卒女性のコーホート別パート就業プロファイル



出所: ライフスタイルと年金に関するアンケート調査からの筆者の集計

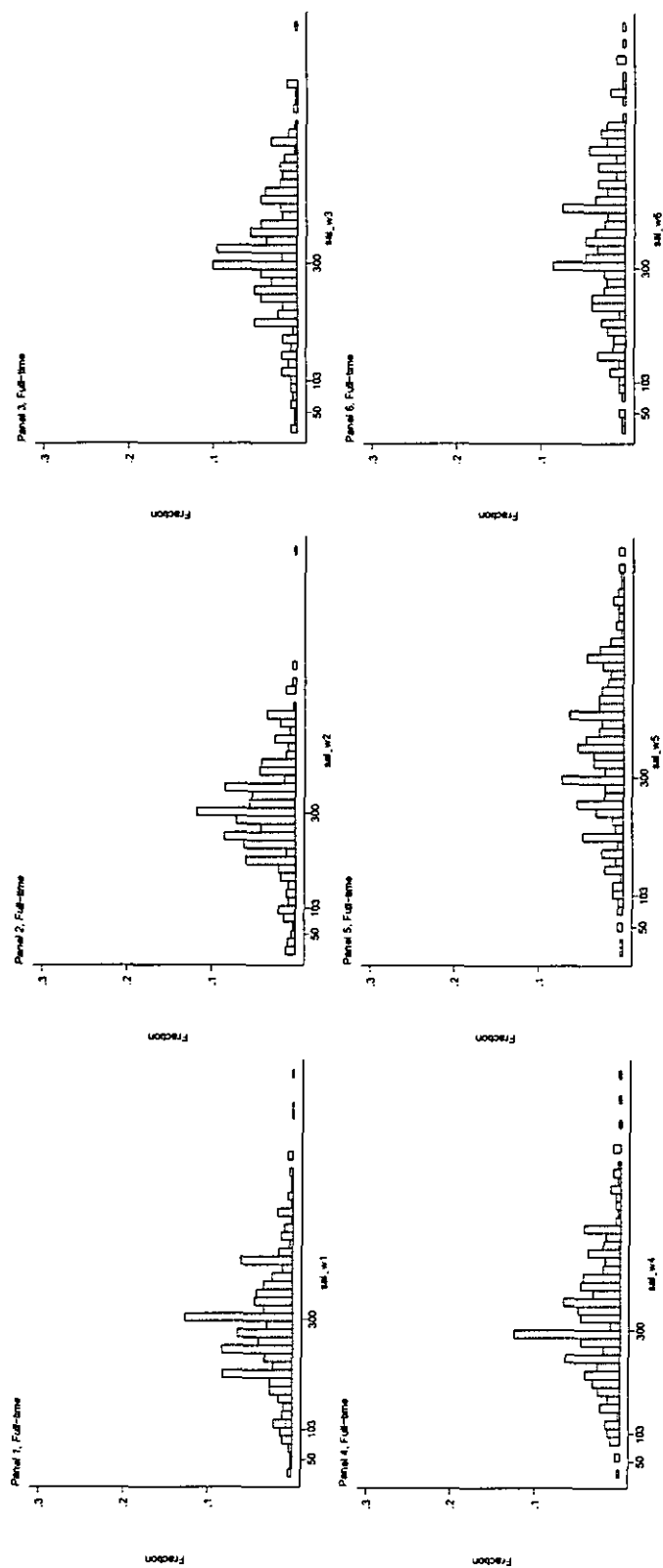


図5-1：女性正規従業員の勤め先収入分布（パネル1～パネル6）

横軸：勤め先収入（万円） 縦軸：割合

出所：消費生活に関するパネル調査からの筆者の集計



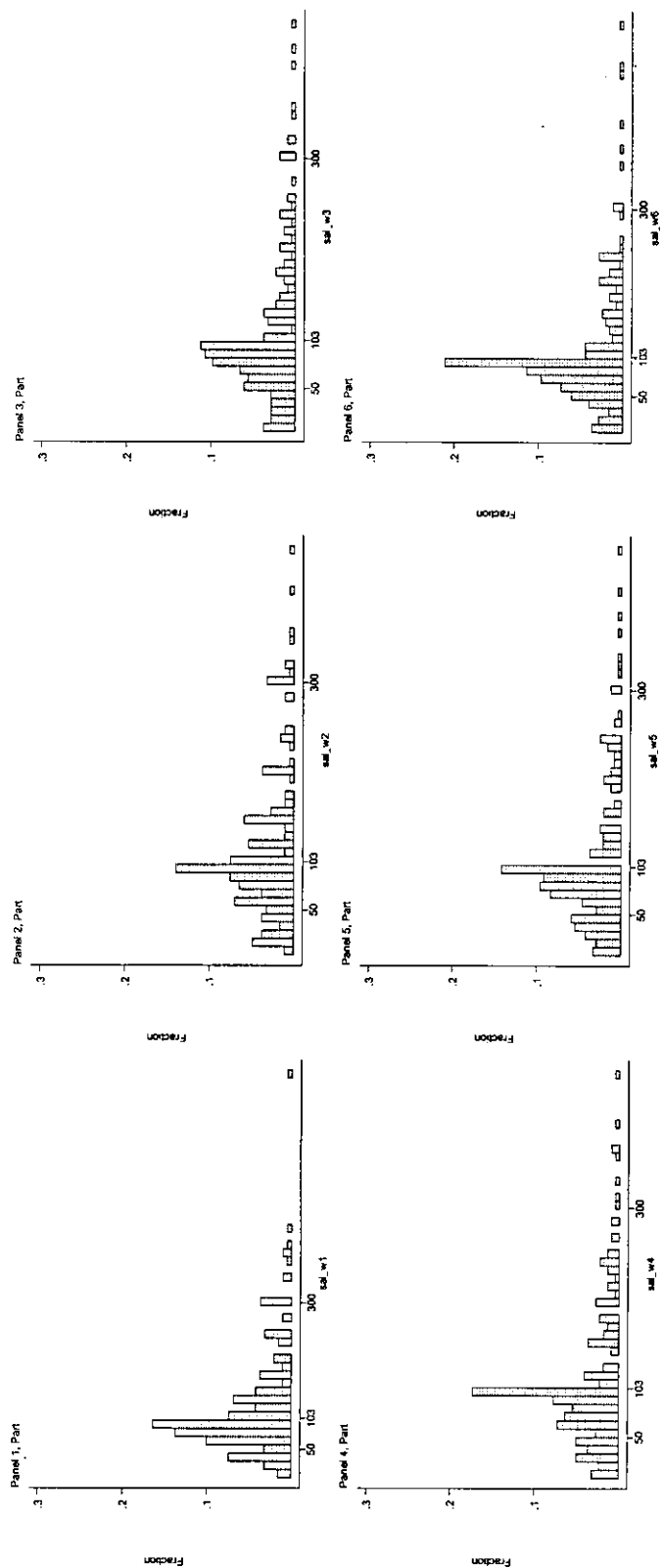


図5-2：パート女性労働者の勤め先収入の分布

横軸：勤め先収入(万円) 縦軸：割合

出所：消費生活に関するパネル調査からの筆者の集計

### III. 研究成果の刊行に関する一覧表

### III. 研究成果の刊行に関する一覧表

#### 書籍

著者氏名	論文タイトル名	書籍全体の編集者名	書籍名	出版社名	出版地	出版年	ページ
なし							

#### 雑誌

発表者名	論文タイトル名	発表誌名	巻名	ページ	出版年
小塩隆士 ・大石亜希子	「年金改革の財政的帰結－高齢者の就業・引退選択を考慮したマイクロ・シミュレーション」	『季刊社会保障研究』	第39巻第3号	pp.216-233.	2003年
山本克也	「財政収支から見た短時間労働者の厚生年金保険適用拡大の効果」	『季刊社会保障研究』	第39巻第3号	pp.238-246.	2003年
阿部 彩	「公的年金における未加入期間の分析－パネル・データを使って」	『季刊社会保障研究』	第39巻第3号	pp.268-280.	2003年
大石亜希子	「有配偶女性の労働供給と税制・社会保障制度」	『季刊社会保障研究』	第39巻第3号	pp.286-300.	2003年
阿部 彩	「最低生活保障と年金：日本とカナダの比較」	『都市問題研究』	第56号第1号	pp.88-100	2004年

20030022

以降は雑誌/図書等に掲載された論文となりますので、  
「研究成果の刊行に関する一覧表」をご参照ください。