

に見ることができなかつたことから、検診事業への住民参加を根本的に検討する必要があるものと思われる。

全国市町村の年齢階級別国民健康保険歯科医療費データと老人保健事業における歯の健康教育・相談事業の実施状況について昭和62年度～平成9年度を累積したデータを用い、両者の関連を分析したところ、とくに明確な関連は認められなかつた。したがって、市町村における歯の健康教育・相談事業の実施状況は歯科医療費の構造に与えている年度を越えた長期の影響はほとんどないと考えられる。

F. 文献

- 1) 岡田真人、宮武光吉、石井拓男：診療行為別歯科医療費の年次推移に関する研究、日歯医療管理誌、34(3)：227-236、2000.
- 2) 民力2000・CD-ROM、朝日新聞社、東京、2000.
- 3) 医療費ハンドブック 平成12年度版、法研、東京、186頁、2000.

E. 結論

- 4) 福富和夫、橋本修二：保健統計・疫学、南山堂、東京、2-3頁、1995.
- 5) 厚生労働省大臣官房統計情報部編、平成12年度地域保健・老人保健事業報告

G. 研究発表

なし

H. 研究協力者

安藤雄一（国立感染症研究所・口腔科学部・歯周病室長）

青山旬（国立公衆衛生院・疫学部・主任研究官）

鳥山佳則（東京医科歯科大学・歯学部・総合診断部・講師）

謝辞

本研究の実施にあたり御協力いただいた厚生労働省保険局調査課と厚生労働省大臣官房統計情報部に対して深謝いたします。

表2. 「歯の健康教育」の開催回数と参加延べ人員

	年度	市町村数	分布(回数・延べ人員)								実施の有無		
			最小値	25%値	中央値	75%値	90%値	95%値	99%値	最大値	無	有	実施率
開催回数	1987	3,267	0	0	0	1	3	5	13	129	2,302	965	29.5%
	1988	3,267	0	0	0	1	4	7	18	142	2,080	1,187	36.3%
	1989	3,267	0	0	0	2	4	8	18	145	1,900	1,367	41.8%
	1990	3,263	0	0	0	2	5	8	22	140	1,801	1,462	44.8%
	1991	3,259	0	0	0	2	6	10	22	138	1,681	1,578	48.4%
	1992	3,258	0	0	0	2	6	11	25	182	1,641	1,617	49.6%
	1993	3,257	0	0	1	2	6	11	24	171	1,620	1,637	50.3%
	1994	3,256	0	0	1	3	7	12	26	173	1,554	1,702	52.3%
	1995	3,254	0	0	1	3	7	12	28	215	1,535	1,719	52.8%
	1996	3,252	0	0	1	3	7	12	29	211	1,563	1,689	51.9%
	1997	3,252	0	0	1	3	8	13	25	186	1,602	1,650	50.7%
	1998	3,252	0	0	1	3	7	12	28	216	1,545	1,707	52.5%
	1999	3,252	0	0	1	3	8	12	29	186	1,535	1,717	52.8%
Total	42,356	0	0	0	2	6	11	24	216	22,359	19,997	47.2%	
参加延べ人数	1987	3,267	0	0	0	24	100	185	499	3,105			
	1988	3,267	0	0	0	38	120	214	734	3,442			
	1989	3,267	0	0	0	50	150	283	731	4,037			
	1990	3,263	0	0	0	52	159	292	879	3,116			
	1991	3,259	0	0	0	61	177	304	897	3,178			
	1992	3,258	0	0	0	64	196	340	1,048	4,912			
	1993	3,257	0	0	5	73	200	371	950	7,438			
	1994	3,256	0	0	10	73	218	402	1,207	6,237			
	1995	3,254	0	0	12	82	221	390	1,257	8,169			
	1996	3,252	0	0	10	80	220	385	1,021	9,796			
	1997	3,252	0	0	7	72	219	400	1,160	10,706			
	1998	3,252	0	0	11	78	214	389	1,282	9,062			
	1999	3,252	0	0	11	75	228	410	1,267	8,892			
Total	42,356	0	0	0	62	187	335	1,017	10,706				

図1. 「歯の健康教育」: 実施率の推移

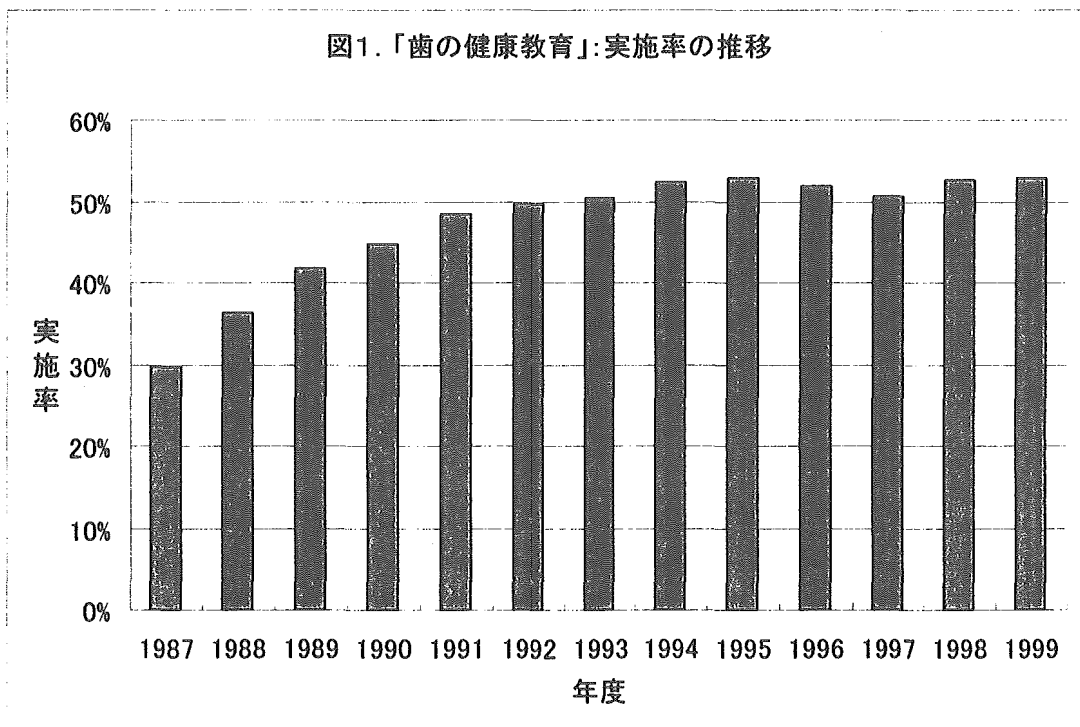


表3. 「歯の健康相談」の開催回数と被指導延べ人員

	年度	市町村数	分布(回数・延べ人員)								実施の有無		
			最小値	25%値	中央値	75%値	90%値	95%値	99%値	最大値	無	有	実施率
開催回数	1987	3,267	0	0	0	0	2	5	16	158	2,584	683	20.9%
	1988	3,267	0	0	0	1	4	7	21	199	2,382	885	27.1%
	1989	3,267	0	0	0	1	5	10	25	254	2,171	1,096	33.5%
	1990	3,263	0	0	0	1	6	12	30	224	2,067	1,196	36.7%
	1991	3,259	0	0	0	2	7	12	35	236	2,005	1,254	38.5%
	1992	3,258	0	0	0	2	9	13	37	226	1,918	1,340	41.1%
	1993	3,257	0	0	0	2	9	14	39	231	1,833	1,424	43.7%
	1994	3,256	0	0	0	3	10	16	51	454	1,777	1,479	45.4%
	1995	3,254	0	0	0	3	11	17	50	468	1,732	1,522	46.8%
	1996	3,252	0	0	0	4	11	18	53	483	1,736	1,516	46.6%
	1997	3,252	0	0	0	4	11	19	58	454	1,710	1,542	47.4%
	1998	3,252	0	0	0	4	12	18	58	432	1,693	1,559	47.9%
	1999	3,252	0	0	0	4	12	20	60	441	1,634	1,618	49.8%
Total	42,356	0	0	0	2	8	14	43	483	25,242	17,114	40.4%	
参加延べ人数	1987	3,267	0	0	0	0	54	117	300	1,637			
	1988	3,267	0	0	0	10	79	157	496	2,621			
	1989	3,267	0	0	0	23	101	210	652	2,684			
	1990	3,263	0	0	0	30	121	245	850	3,779			
	1991	3,259	0	0	0	35	145	278	883	4,480			
	1992	3,258	0	0	0	44	160	307	1,037	5,191			
	1993	3,257	0	0	0	50	184	350	1,002	4,815			
	1994	3,256	0	0	0	55	198	360	1,195	8,658			
	1995	3,254	0	0	0	60	230	411	1,260	8,458			
	1996	3,252	0	0	0	69	217	408	1,328	8,358			
	1997	3,252	0	0	0	63	212	378	1,220	8,129			
	1998	3,252	0	0	0	65	216	396	1,335	8,244			
	1999	3,252	0	0	0	71	227	402	1,380	8,686			
Total	42,356	0	0	0	42	164	309	977	8,686				

図2. 「歯の健康相談」:実施率の推移

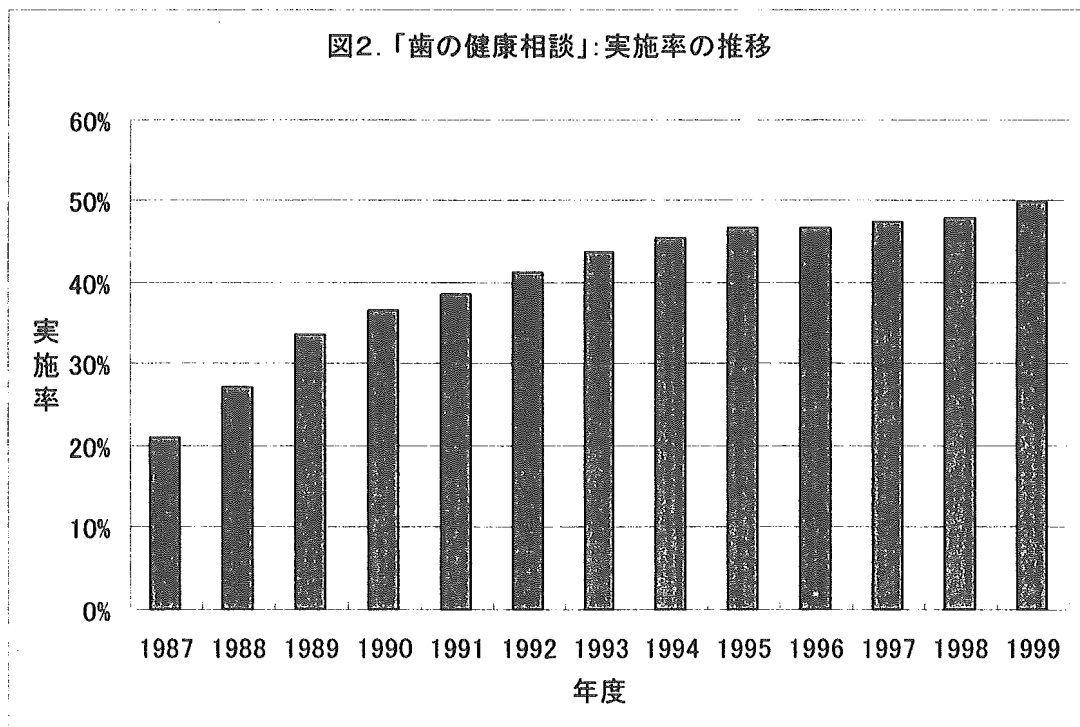


図3.「歯の健康教育」、「歯の健康相談」実施率推移の比較

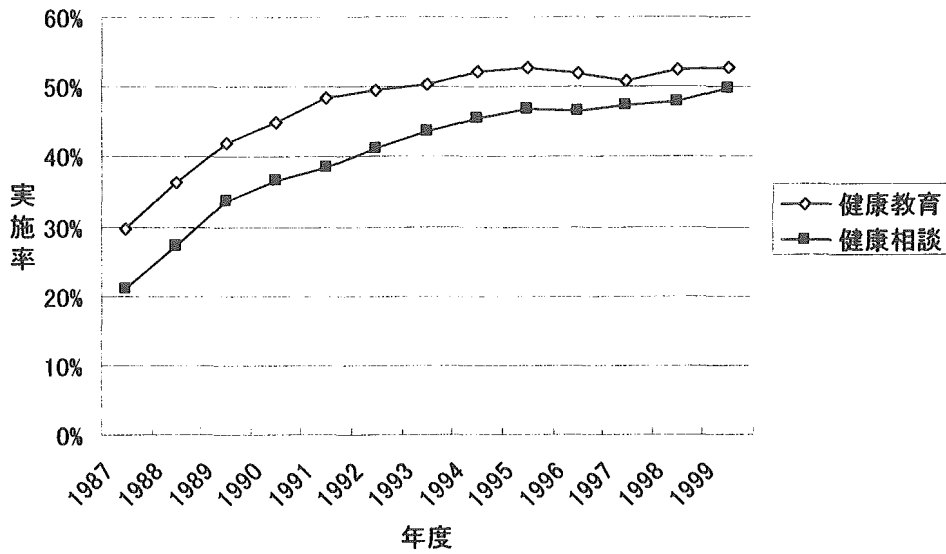


表4「歯の健康教育」、「歯の健康相談」の従事者延べ人数(平均値)の推移
※ 実施(+)市町村の

	年度	市町村数	平均人数					
			医師	歯科医師	歯科衛生士	保健婦	栄養士	その他
健康教育	1987	965	0.076	1.835	1.858	3.753	0.335	1.171
	1988	1,187	0.104	1.837	2.209	4.253	0.386	1.138
	1989	1,367	0.105	1.777	2.434	4.277	0.446	1.057
	1990	1,462	0.066	2.057	2.845	4.175	0.400	1.027
	1991	1,578	0.072	1.852	2.959	4.476	0.470	1.213
	1992	1,617	0.076	1.848	3.511	4.348	0.448	1.140
	1993	1,637	0.109	1.985	3.799	4.393	0.468	1.343
	1994	1,702	0.077	1.965	3.670	4.829	0.583	1.499
	1995	1,719	0.106	1.952	4.208	5.034	0.586	1.542
	1996	1,689	0.113	1.992	4.543	4.593	0.562	1.563
	1997	1,650						
	1998	1,707						
	1999	1,717						
Total		19,997	0.091	1.918	3.325	4.459	0.480	1.288
健康相談	1987	683	0.119	3.745	3.457	4.252	0.353	1.082
	1988	885	0.329	4.077	4.218	4.219	0.331	1.354
	1989	1,096	0.114	3.957	5.022	4.080	0.274	1.174
	1990	1,196	0.130	4.222	6.870	4.375	0.341	1.149
	1991	1,254	0.147	4.533	7.859	4.403	0.455	1.557
	1992	1,340	0.250	4.610	8.552	4.325	0.340	1.460
	1993	1,424	0.192	4.791	8.819	4.131	0.303	1.398
	1994	1,479	0.156	5.590	10.603	4.149	0.459	1.429
	1995	1,522	0.166	5.926	11.196	4.424	0.434	1.716
	1996	1,516	0.132	6.051	11.681	4.084	0.407	1.721
	1997	1,542						
	1998	1,559						
	1999	1,618						
Total		17,114	0.172	4.897	8.400	4.244	0.376	1.439

表5.「歯周検診」の対象人数(40歳、50歳)

	年度	市町村数	分布(回数・延べ人員)								実施の有無		
			最小値	25%値	中央値	75%値	90%値	95%値	99%値	最大値	無	有	実施率
40歳	1987	3,267											
	1988	3,267											
	1989	3,267											
	1990	3,263											
	1991	3,259											
	1992	3,258											
	1993	3,257											
	1994	3,256											
	1995	3,254	0	0	0	0	0	0	6	217	3,210	44	1.4%
	1996	3,252	0	0	0	0	0	0	22	472	3,145	107	3.3%
	1997	3,252	0	0	0	0	0	0	24	359	3,133	119	3.7%
1998	3,252	0	0	0	0	0	0	31	438	3,116	136	4.2%	
1999	3,252	0	0	0	0	0	0	30	419	3,101	151	4.6%	
Total	42,356	0	0	0	0	0	0	24	472	15,705	557	1.3%	
50歳	1987	3,267											
	1988	3,267											
	1989	3,267											
	1990	3,263											
	1991	3,259											
	1992	3,258											
	1993	3,257											
	1994	3,256											
	1995	3,254	0	0	0	0	0	0	2	36	3,213	41	1.3%
	1996	3,252	0	0	0	0	0	0	16	406	3,159	93	2.9%
	1997	3,252	0	0	0	0	0	0	29	346	3,138	114	3.5%
1998	3,252	0	0	0	0	0	0	37	434	3,121	131	4.0%	
1999	3,252	0	0	0	0	0	0	36	424	3,100	152	4.7%	
Total	42,356	0	0	0	0	0	0	24	434	15,731	531	1.3%	
総数	1987	3,267											
	1988	3,267											
	1989	3,267											
	1990	3,263											
	1991	3,259											
	1992	3,258											
	1993	3,257											
	1994	3,256											
	1995	3,254	0	0	0	0	0	0	9	217	3,207	47	1.4%
	1996	3,252	0	0	0	0	0	0	38	878	3,144	108	3.3%
	1997	3,252	0	0	0	0	0	0	54	705	3,128	124	3.8%
1998	3,252	0	0	0	0	0	0	70	872	3,112	140	4.3%	
1999	3,252	0	0	0	0	0	1	70	836	3,089	163	5.0%	
Total	42,356	0	0	0	0	0	0	49	878	15,680	582	1.4%	

図4.「歯周検診」実施率の推移

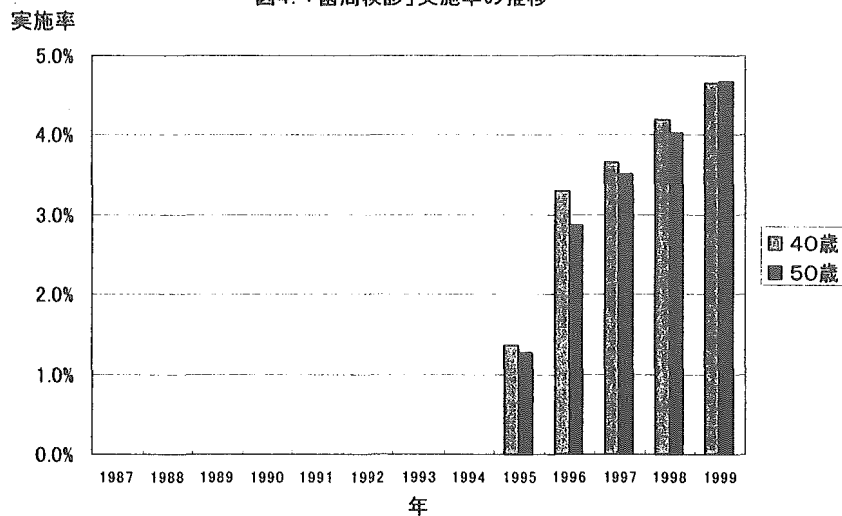


表6. 歯の健康教育・相談の実施状況別(「歯の健康教育・相談率(1987-97累積)」別)にみた歯科医療費と三

「健康教育・相談率」	1人あたり診療費			受診率			1件あたり日数			1日あたり診療費		
	単純平均	SD	例数	単純平均	SD	例数	単純平均	SD	例数	単純平均	SD	例数
0%	1,806	564	228	9.80	2.37	228	2.72	0.40	228	6,904	1,543	228
-2%	1,884	422	1486	10.37	2.21	1486	2.82	0.35	1486	6,541	1,034	1486
2-5%	1,806	444	752	9.77	2.12	752	2.77	0.36	752	6,775	1,204	752
5%-	1,807	519	780	9.62	2.32	780	2.74	0.43	780	6,955	1,433	780
計	1,842	464	3246	10.01	2.25	3246	2.78	0.38	3246	6,720	1,231	3246
p値:分散分析(一元配置)	0.000			0.000			0.000			0.000		

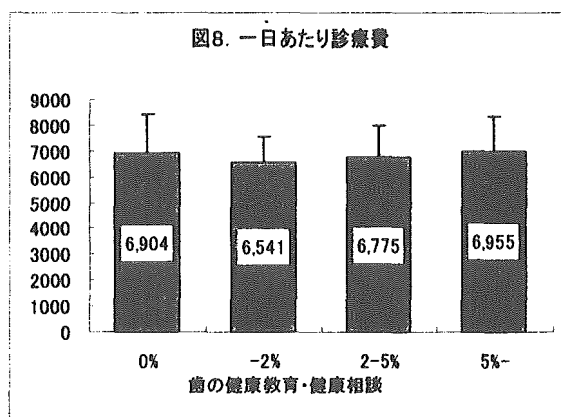
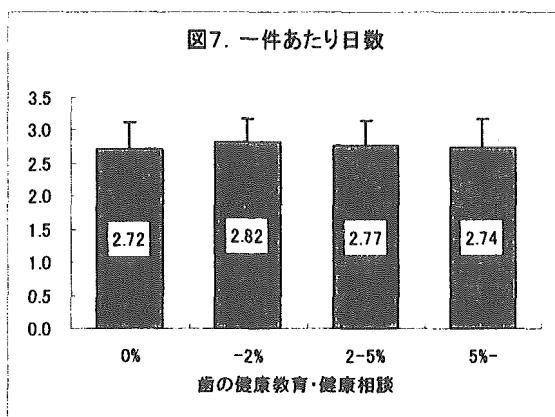
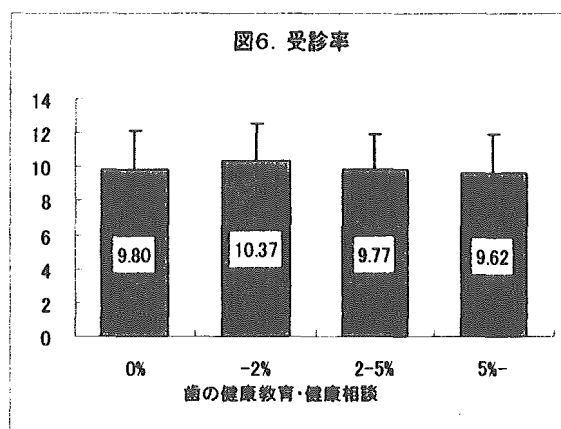
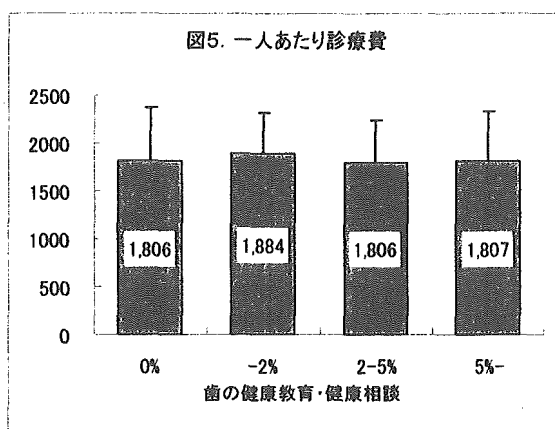


表7. 単回帰分析の結果(国保加入者数で重み付け)

目的変数	説明変数		R ²	回帰 係数	p値
1人あたり 歯科 医療費	所得格差		0.162	5.82	0.000
	歯科医師密度		0.190	5.10	0.000
	「健康教育・相談」率 (1987-97累積) ※ 基準=0%	~2%	0.041	181.74	0.000
		2~5%		52.72	0.155
	5%~		-48.56	0.228	
受診率	所得格差		0.482	0.060	0.000
	歯科医師密度		0.197	0.031	0.000
	「健康教育・相談」率 (1987-97累積) ※ 基準=0%	~2%	0.071	1.427	0.000
		2~5%		0.554	0.008
	5%~		-0.478	0.043	
1件あたり 日数	所得格差		0.033	-0.002	0.000
	歯科医師密度		0.056	0.002	0.000
	「健康教育・相談」率 (1987-97累積) ※ 基準=0%	~2%	0.003	-0.001	0.983
		2~5%		-0.035	0.237
	5%~		-0.056	0.082	
1日あたり 歯科 医療費	所得格差		0.155	-12.0	0.000
	歯科医師密度		0.072	-6.7	0.000
	「健康教育・相談」率 (1987-97累積) ※ 基準=0%	~2%	0.040	-328.5	0.000
		2~5%		-146.1	0.063
	5%~		224.0	0.009	

表8. 重回帰分析の結果(国保加入者数で重み付け)

	1人あたり歯科医療費		受診率		1件あたり日数		1日あたり歯科医療費		
	回帰係数	p値	回帰係数	p値	回帰係数	p値	回帰係数	p値	
所得格差	3.40	0.000	0.053	0.000	-0.005	0.000	-10.0	0.000	
歯科医師密度	3.59	0.000	0.009	0.000	0.004	0.000	-2.2	0.000	
「健康教育・相談」率 (1987-97累積) ※ 基準=0%	~2%	-20.78	0.564	-0.118	0.499	0.060	0.039	-107.2	0.179
	2~5%	35.56	0.121	0.179	0.107	0.077	0.000	-215.2	0.000
	5%~	-1.65	0.950	0.131	0.303	0.035	0.096	-189.2	0.001
説明力(Adjusted-R ²)	0.2366		0.4947		0.1816		0.1659		

※ 国保加入者数で重み付け(40~69歳)

※ 分齎 G:¥2000厚生科研P¥k_rou_dat97.dta(1997年度国民健康保険+老健データ)

▽「健康教育・相談率」を説明変数から除外した場合(参考値)

	1人あたり歯科医療費		受診率		1件あたり日数		1日あたり歯科医療費	
	回帰係数	p値	回帰係数	p値	回帰係数	p値	回帰係数	p値
所得格差	3.56	0.000	0.054	0.000	-0.005	0.000	-10.5	0.000
歯科医師密度	3.66	0.000	0.009	0.000	0.004	0.000	-2.4	0.000
説明力(Adjusted-R ²)	0.2353		0.4942		0.1766		0.6	