

表1 調査開始から4年後の調査までの対象の未成年者の飲酒状態の変化(1)

	1997:開始時 (N=802)	1998:1年後 (N=650)	1999:2年後 (N=625)	2000:3年後 (N=578)	2001:4年後 (N=572)
平均年齢(才)	13.5±0.8	14.7±0.9	15.8±0.9	16.8±0.8	17.7±0.9
飲酒頻度					
飲まない	53.6	52.6	46.1	35.5	25.5
年に1-2回	40.3	34.9	34.2	36.2	33.4
月に1-2回	4.9	10.6	16.6	23.2	31.6
週に1回	0.5	1.2	1.6	4.3	6.6
週に2回以上	0.1	0.5	1.3	0.9	2.8
飲酒量					
飲まない	44.8	46.5	46.2	35.5	24.8
コップに1杯以下	49.4	39.4	28.2	26.5	21.9
コップに2杯	4.0	8.0	11.0	15.9	19.6
コップに3-6杯	0.9	5.1	11.4	17.0	27.6
コップに6杯以上	0.4	0.9	2.9	5.2	6.1
QF スケール					
正常群	90.6	80.9	68.1	55.1	48.9
飲酒群	9.3	17.9	28.2	39.2	41.0
問題飲酒群	0.1	1.2	3.7	5.7	10.2
飲酒パートナー(複数回答)					
飲まない	52.2	52.1	45.6	35.5	24.8
家族・親戚	41.0	38.5	28.3	32.2	34.6
友達	10.5	17.1	35.5	52.1	65.7
一人	2.7	4.1	6.2	8.3	14.0
飲酒場面(複数回答)					
飲まない	52.2	52.9	45.4	35.5	24.8
家族と食事のとき	25.1	28.6	24.8	26.0	30.6
親戚の集まり	20.0	16.3	14.7	—	—
お祭り	12.8	10.6	13.0	17.6	17.5
打ち上げ・クラス会	1.2	6.9	19.2	33.9	49.1
友達の部屋	2.4	7.2	15.5	25.4	31.8
カラオケBOX	1.4	2.8	6.6	12.5	18.9
海岸・公園	1.1	5.1	11.7	15.9	17.7
自分の部屋	1.9	3.4	7.2	9.3	14.5

表2 調査開始から4年後までの対象の未成年者の飲酒状態の変化(2)

	1997:開始時 (N=802)	1998:1年後 (N=650)	1999:2年後 (N=625)	2000:3年後 (N=578)	2001:4年後 (N=572)
飲酒による失敗経験(複数回答)					
酔って吐いた	1.2	3.5	6.4	14.9	23.4
酔ってケンカ	0.2	0.3	0.6	0.7	0.7
ブラックアウト	0	3.4	9.3	7.8	8.4
二日酔いで頭痛・吐き気	—	—	—	—	18.7
学校から叱られた	0.9	1.1	0.9	1.0	0.5
親に叱られた	2.8	4.0	3.8	3.3	3.5
警察に捕まった	0	0	0	0	0.2
親から飲酒に誘われたことあり	28.5	34.6	—	—	—
友達から飲酒に誘われた時					
ことわる	61.0	56.4	39.2	32.3	22.7
ことわれずに飲んでしまう	4.7	9.2	21.9	25.6	37.7
わからない	33.3	34.4	38.9	42.0	39.6
未成年者飲酒への意見					
飲まないほうがよい	70.6	54.3	37.6	29.2	26.4
少しならいい	15.8	21.4	28.2	29.4	31.7
飲む飲まないは個人の自由	12.6	24.3	33.2	40.5	41.9
タバコ					
吸ったことはない	—	85.6	79.7	67.2	63.5
過去に吸った経験あり	—	11.4	13.0	16.8	16.4
現在吸っている	—	3.1	7.2	16.1	20.1
CAGEによる問題飲酒者	—	—	—	—	21.9

表3 今回の調査(2001年)における対象の飲酒問題の男女比較

	男子 (%, N=248)	女子 (%, N=324)
飲酒状態の QF スケールによる分類*		
正常群	47.2	50.5
飲酒群	37.9	43.3
問題飲酒群	14.9	6.5
飲酒パートナー (複数回答)		
飲まない	22.6	37.4
家族・親戚	35.9	31.9
友達	69.4	50.2
一人	18.5	7.3
飲酒による失敗経験 (複数回答)		
飲まない	22.6	25.3
酔って吐いた	27.8	20.1
二日酔いで頭痛や吐き気	22.6	15.7
酔ってケンカ	1.6	0.3
飲んだ時のブラックアウト	7.7	9.0
学校から叱られた	0	0.9
親から叱られた	3.6	3.4
飲酒運転 (バイク・自動車) の事故	0.4	0
警察に捕まった	0.4	0
友達から飲酒に誘われたときの態度		
ことわる	21.8	25.6
ことわれずに飲んでしまう	38.7	31.2
わからない	39.5	39.7
未成年者の飲酒についての意見		
飲まないほうがよい	27.4	25.6
少しならいい	31.9	31.2
飲む飲まないは個人の自由	40.7	43.2
喫煙経験*		
吸ったことはない	56.5	68.8
過去に吸ったことがある	17.3	15.7
現在吸っている	26.2	15.4
CAGE による問題飲酒者の割合	22.2	21.6

\* p<0.005

表4 QF スケールによる各グループと CAGE, GHQ, KISS-18 との相関

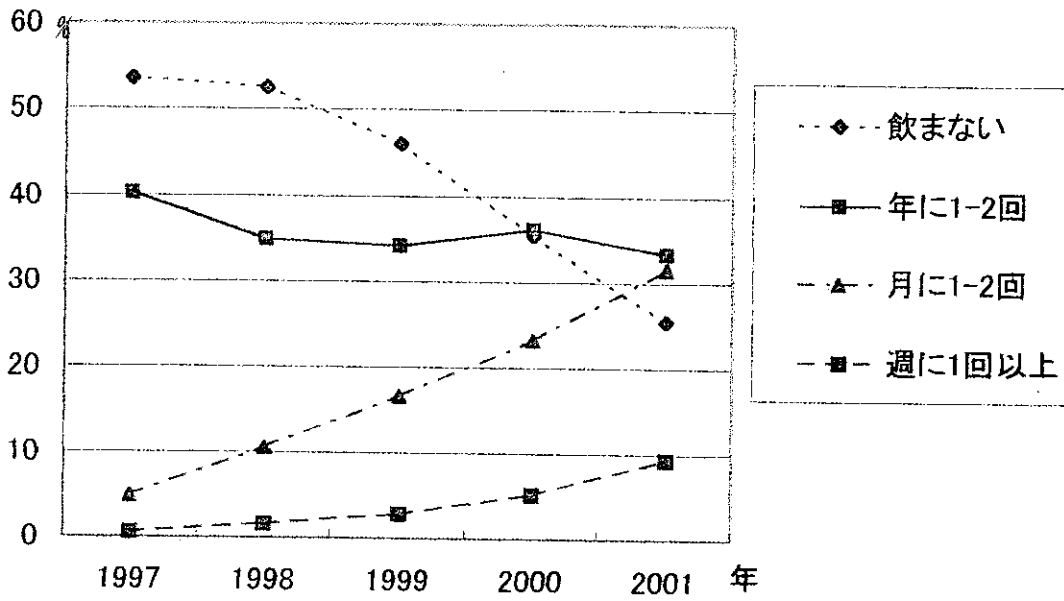
	正常群	飲酒群	問題飲酒群	ANOVA
男女合計	(N=236)	(N=276)	(N=57)	
CAGE 平均値	0.11±0.31	0.25±0.47	0.61±0.67	0.001
CAGE による問題飲酒者の割合(%)	11.1	23.9	52.6	
GHQ 平均値	14.6±6.3	15.8±5.6	15.3±6.3	0.08
KISS-18 平均値	60.1±12.3	60.7±10.2	65.5±11.5	0.005
男子	(N=94)	(N=116)	(N=36)	
CAGE 平均値	0.12±0.32	0.23±0.46	0.5±0.5	0.001
CAGE による問題飲酒者の割合(%)	11.7	21.5	50.0	
GHQ 平均値	12.8±5.5	15.1±5.0	14.6±6.6	0.05
KISS-18 平均値	60.7±12.9	60.1±9.9	66.1±13.1	0.05
女子	(N=140)	(N=160)	(N=21)	
CAGE 平均値	0.11±0.31	0.27±0.47	0.81±0.87	0.001
CAGE による問題飲酒者の割合(%)	10.7	25.7	57.1	
GHQ 平均値	15.9±6.4	16.4±6.0	16.5±5.9	NS
KISS-18 平均値	59.7±11.9	61.2±10.3	64.4±8.1	NS

CAGE : 成人用の 4 問の問題飲酒スクリーニングテスト

GHQ : General Health Questionnaire

KISS-18 : Kikuchi's Social Skill Test-18

### 調査対象の飲酒頻度の変化



### 図2 調査対象の飲酒量の変化

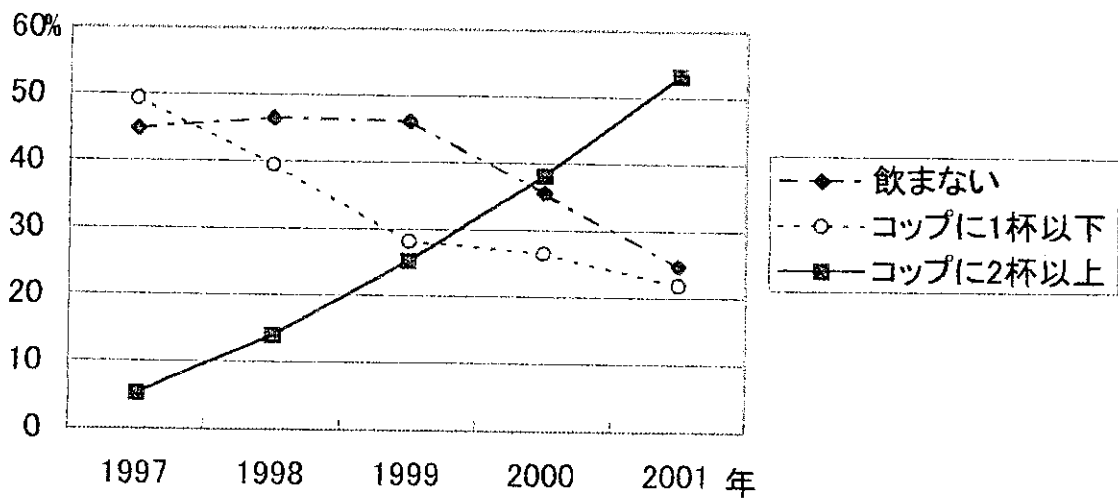
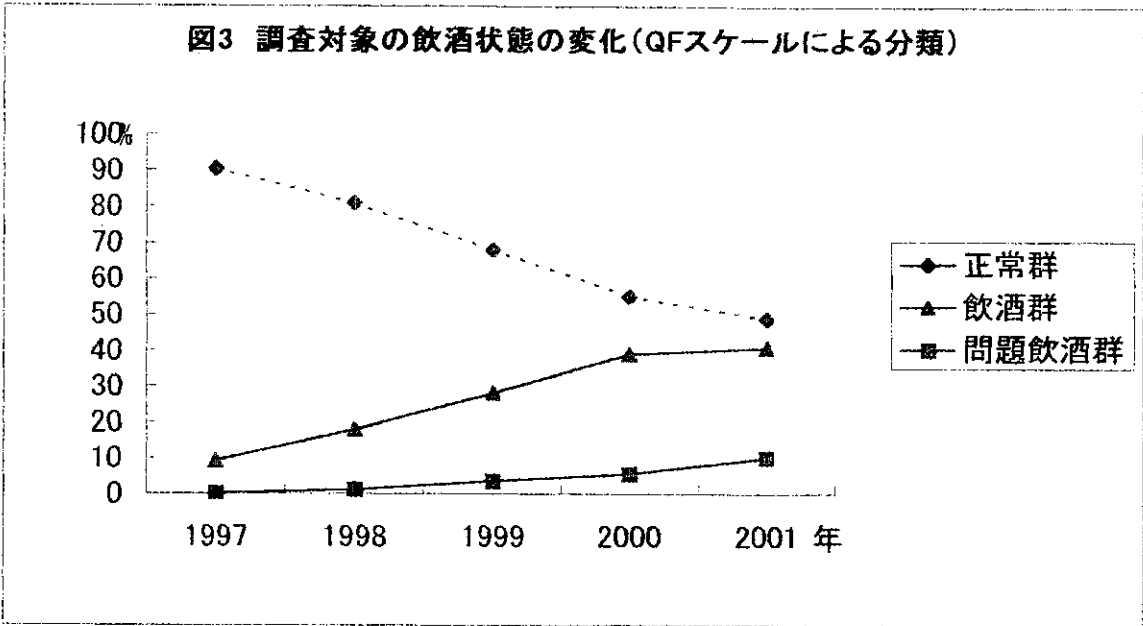


図3 調査対象の飲酒状態の変化(QFスケールによる分類)



## わが国の小・中・高校におけるアルコール教育の実態に関する全国調査

### 第2報 全国調査結果の報告

分担研究者 尾崎米厚（鳥取大学医学部社会医学講座環境予防医学分野）

#### 要旨

わが国の小・中・高校を対象としたアルコール教育の実態を明らかにするために、全国調査を企画し実施した。全国の小・中・高校からそれぞれ300校を無作為に抽出して、アルコール教育の2001年度における教育の実績、方法、内容、課題に関する調査を行った。調査内容は、過去の関連調査、最近の学校保健分野におけるトピックスなどを参考にして、決定した。また、アルコール教育の特徴と課題を明らかにするために、比較対照として、喫煙防止教育、薬物乱用防止教育、エイズ・性に関する健康教育も同時に調査し、学校における健康教育の実態調査として実施した。調査機関は2002年4-8月であった。回答率は、小学校（162校 54%）、中学校（160校 53%）、高校（156校 52%）であった。

健康教育の実施率をみると、小、中、高校のいずれでも飲酒防止教育の実施割合が最も低かった。高校では学年があがるにつれ教育実施頻度が低下すること、教育を実施している場合でも健康教育の方法、内容が多彩ではないこと、学外講師、保健所、市町村等の活用が進んでいないこと、教職員の研修の機会が少ないこと、健康教育の評価が客観的になされていないこと等の問題点が明らかになった。これらの傾向は、他の教育課題と比較しても飲酒防止教育で顕著であり、飲酒防止教育の取組が最も遅れていることが示唆された。

#### 緒言

わが国の未成年者飲酒の問題は、1996年度、2000年度の全国調査等により中・高生の多くが既に飲酒者で、喫煙行動と比較すると男女差が小さく、問題飲酒者も少なからず存在することが明らかになっている。いうまでもなく、未成年のうちに飲酒行動を開始すると様々な急性、慢性健康障害のみならず、暴力、交通事故など様々な問題行動とも関連しており、社会問題ともなっている。マスコミその他も未成年飲酒の問題を大きく取り上げ、社会的な関心も高まり、この問題への対応は社会的な急務となっている。

一方で、厚生労働省が推進している、21世紀の国民ぐるみ健康づくり運動のビジョンである健康日本21や健やか親子21では、思春

期保健を極めて重視しており、従来、地域保健分野からの連携が困難であった学校保健と地域保健との連携が重視される状況になっている。思春期保健の中でも飲酒対策は重要なテーマであり、地域でどのように取り組むかが重要課題となっている。

わが国では思春期の未成年者の大多数は中・高生であり、彼らが多くの時間を過ごしている学校での健康教育は、望ましい生活習慣を確立する上で極めて重要な取組である。しかしながら、従来その全国を代表するような実態はほとんど調査されてきていない実態があり、近年の文部科学省の方針変更に伴い割合の上では、健康教育実施校も増加しているようだが、その中身の詳細な分析に基づく、課題の抽出及び対策の推進方策にいたっては、ほとんど情報がない

のが現状である。そこで、わが国のアルコール教育の実態と課題を明らかにするために、小・中・高校における健康教育の実態に関する全国調査を行うこととした。

### 調査方法

調査対象は、全国の小学校、中学校、高等学校（全日制）であった。全国学校総覧を用いて、全国の小、中、高校から調査対象校をそれぞれ300校ずつ無作為に抽出して、郵送法による調査を実施した。調査は学校長に依頼され、調査回答者はそれぞれの学校の健康教育担当者とした。調査内容は、飲酒防止教育の特徴と課題をより鮮明に浮かび上がらせるために、喫煙防止教育、薬物乱用防止教育、性・エイズ、性感染症に関連した教育の実態も同時に調査した。

調査内容は、国内外の文献をレビューして、調査内容を検討し、調査票を作成した。また、予備調査として、学校保健関係者、当研究班員らの検討を経て調査票を確定した。具体的に調査票に含まれていた項目は、2001年度の健康教育の実施の有無、実施形態、主な実施者、学年別機会別実施回数、教育方法、教育内容、学外講師実績、スクールカウンセラーの援助の有無、保健所や市町村の支援の有無、学校保健委員会での検討の有無、PTA 向けの教育実施の有無、校内研修、学外研修参加の有無、それぞれの課題の学内認識、健康教育の評価方法、望ましい教育開始学年、今後の支援希望内容であった。

調査機関は2002年4-5月であったが、回答率が低かったため、未回答校への催促後8月末を最終締め切りとした。

回答率は、小学校（162校 54%）、中学校（160校 53%）、高校（156校 52%）であった。

## 調査結果及び考察

### 1. 健康教育実施率

健康教育の実施率をみると、小学校では、性・エイズの割合が最も高く（89.5%）次いで、喫煙（70.4%）、薬物乱用（57.4%）で最低が飲酒防止教育（45.1%）であった。中学では、いずれも実施率が上昇し、薬物乱用（91.9%）、喫煙（88.8%）、性・エイズ（88.8%）で、飲酒防止教育は実施率が増加したものの最低（75.6%）であった。高等学校では、中学に比べて実施率はあまり変わらず、薬物乱用（91.7%）、性・エイズ（90.4%）、喫煙（82.1%）であり、飲酒防止教育が最低（76.9%）であった。飲酒防止教育は中学、高校でも1/4の学校で実施されていないかった。

### 2. 実施状況

健康教育実施している小学校の特徴をみると、以下のような特徴がみられた

・教育形態は学級ごとの教育が多い。薬物乱用は学年全体という形態が多い。  
・担任か養護教諭が教えている  
・3-6年における教育回数を調査しているが、学年が高いほど教育頻度が高い（保健体育か学級活動）  
・教育方法は講義、講演、視聴覚教材活用、資料活用が多い（ロールプレイ、カンセリング、NGO 協働、調査学外実習などはほとんどみられない）  
・教育内容を見ると飲酒防止教育は「健康影響」中心、次いで「いのちの大切さ」、「実態・統計」、「社会規範」等が続く。これは喫煙と似ていた。性・エイズは「いのちの大切さ」が筆頭になる。  
・学外講師活用頻度は少ない。（他の教育より飲酒防止教育で特に低い、薬物乱用では医師以外の学外講師を頼んでいる）市町村、保健所の支援は少ない  
・教育効果の客観的評価を実施していない（教師の相互評価はあるが）。

健康教育を実施している中学校の特徴をみると、以下のような特徴が認められた



・学級ごとの教育が多いが、学年全体も多い。薬物乱用は学校全体という形態も多い。  
 ・保健体育教師か養護教諭が教えている（飲酒防止教育は保健体育教師の割合が高く、薬物乱用は「その他」が多い）  
 ・学年別教育頻度をみると、3年生で教育頻度が高い（喫煙を除く）。保健体育の時間か学級活動で教えている（薬物は学校行事も多い）。  
 ・教育方法は講義、講演、視聴覚教材活用、資料活用が多い  
 ・教育内容を見ると特に飲酒防止教育は健康影響中心、次いで法律・社会規範、実態・統計、いのちの大切さ、関連行動・予防方法が続く。これは喫煙と似ていた。性・エイズでは「社会規範」が少なく「偏見・差別」「患者の気持ち、体験談」が他に比べ圧倒的に高い割合であった。  
 ・学外講師活用頻度は少ない（他の教育より飲酒防止教育が特に低い、薬物乱用では、医師以外の学外講師を多く頼んでいる）。市町村、保健所の支援は少ない  
 ・教育効果の評価の実施割合は小学校より多くなる（教師の相互評価に加え、生徒の反応や実態調査等）

健康教育実施高等学校の特徴をみると以下のようであった。

・教育形態は学級ごとの教育が多い。薬物乱用は学校全体も多い。  
 ・保健体育教師が中心に教えている（飲酒防止教育は保健体育教師の割合が高い、薬物乱用はその他が多い）  
 ・学年があがるほど教育頻度が低い。教育機会は、保健体育が多く、次いで学校行事が多い。  
 ・教育方法は講義、講演、視聴覚教材活用、資料活用が多い  
 ・教育内容を見ると飲酒防止教育は健康影響中心、次いで実態・統計、法律・社会規範、発症・依存メカニズム、関連行動・予防方法が続く。これは喫煙と似ていた、性・エイズでは、「予防方法」、「偏見・差別」、「患者の気持ち・体験談」「いのちの大切さ」「国際問題」が多く、「社会規範」が少ない。薬物乱用では、「社会規範」、「いのちの大切さ」、「患者の気持ち・体験談」が多い。  
 ・学外講師活用頻度は少ない（他の教育より飲酒防止教育で特に低い、薬物や性・エイズは医師以外の学外講師割合高い）市町村、保健所の支援は少ない  
 ・教育効果の評価の実施割合は中学ほど高くない。生徒の反応による評価が多い

### 3. それぞれの健康問題に対する各校の対応

小学校では、それぞれの健康問題を学校保健委員会で検討していない割合が高く、職員校内研修もあまり実施されていなかった。PTA 向けの教育も実施率があまり高くはなかった。しかし、性・エイズの実施率はPTA 向け教育も校内職員研修も比較的高かった。職員の学外研修の参加割合は比較的高く、性・エイズ、薬物乱用、喫煙、飲酒の順に高かった。生徒の問題行動で職員間で議論した頻度はあまり高くなかった。それぞれのテーマが学校で問題になっているかについては、性・エイズ、喫煙、飲酒の順に多かった。健康教育は小学校のうちから取り組むべきであるとの意見が多かった。健康教育推進についての要望は、教材の充実、担当職員の研修、教員内の理解、総合学習の利用、保健所の支援等であった。

中学校では、それぞれの健康問題を学校保健委員会で検討した割合は高くはないが、小学校よりは増加していた。校内研修の実施割合は相変わらず高くはないが、PTA 向けの教育実施割合は性・エイズを除いて小学校よりは高くなった。学外研修の頻度はあまり小学校と変化はなく、性・エイズ、薬物、喫煙、飲酒の順に高かった。生徒の問題行動について職員で討議した割合は小学校より格段に高くなり、喫煙、性・エイズ、飲酒、薬物の順に多かった。健康教育は中学校1年生までに取り組むべきであるとの意見が多かった。それぞれのテーマが学校で問題になっているかについては、問題であるとの回答割合が高く、喫煙、性・エイズ、飲酒、薬物の順で多かった。健康教育推進についての要望は、教材の充実、担当職員の研修、教員内の理解、総合学習の利用、保健所の支援等と小学校とほぼ同様であった。

高等学校では、それぞれの健康問題を学校保健委員会で検討した割合は高くはなく、中学校と比較しても増加していなかった。校内研修の実施割合は相変わらず高くはないが、PTA 向けの教育実施割合はいずれも中学校より低くな

っていた。学外研修の頻度は中学校よりも低下し、薬物と性・エイズで高かった。生徒の問題行動について職員で討議した割合は中学校よりやや低くなり、喫煙、飲酒、性・エイズ、薬物の順に多かった。健康教育は中学校1年生までに取り組むべきであるとの意見が多かつそれぞれのテーマが学校で問題になっているかについては、問題であるとの回答割合が高く、喫煙、性・エイズ、飲酒、薬物の順で多かった。これは、中学校でのパターンと同様であった。健康教育推進についての要望は、教材の充実、担当職員の研修、教員内の理解、保健所の支援等と小中学校とほぼ同様であった

### まとめ

以上のような調査結果により、以下に示す学校における青少年への飲酒防止教育の課題が明らかになった。

- ・小、中、高校いずれにおいても飲酒防止教育の実施割合が最も低かった。
- ・高校では学年があがるにつれ健康教育実施頻度が下がる。
- ・専門家、保健所、市町村等の支援をあまり受けていないが、保健所へのニーズは高い。飲酒防止教育について特に学外講師利用が低い。
- ・教育方法、教育内容がほぼ通り一遍で、内容と方法に多様性や新しい方法などが導入されている頻度が低い
- ・客観的な方法による教育効果があまり評価されていない
- ・研修があまりなされておらず（学内、学外ともに）、飲酒についての研修頻度が最も低い。
- ・要望は教材の充実（他の教育より要望が少ない）
- ・各学校で問題になっているという認識が喫煙、性・エイズ、飲酒、薬物の順である

以上のように、中、高生においては、飲酒頻

度が高いにもかかわらず、問題であるとの認識が学校関係者にも低く、従って健康教育に関する実践もあまりなされていなかった。わが国の学校における飲酒防止教育を発展させるためには、専門家や関係機関と連携をとりながら学校関係者の認識を変えていくことも大切である。

## 1. 回答数

アンケートは小、中、高校それぞれ 300 通ずつ発送し、回収数は下記の通りです。

	小学校	中学校	高校	合計
回収数	162	160	156	478

## 2. 集計表について → カッコ内の%値は、左右で分母が異なります。

左の値の分母は、さらに設問によって異なります。

設問に★マークがある場合 → 分母は各教育「あり」の学校数

★マークがない場合 → 分母はアンケート回収数

です。

つまり、小学校の喫煙教育なら、それぞれの分母は

★マークがある → 「喫煙教育有り」と回答した学校数 = 114

★マークがない → 回収数 = 162

です。

右側の値は、すべての設問について分母はアンケート発送数 = 300 です。

### 健康教育の実態に関する全国調査（小学校）－ 喫煙、飲酒

		喫煙	
2001年度の健康教育の有無	有	114	70.4% (38.0%)
	無	48	(29.6% / )
有りの場合、どのような形で取り組んでいますか★	1) 学校全体	12	(10.5% / 4.0%)
	2) 学年全体	34	(29.8% / 11.3%)
	3) 学級ごと	67	(58.8% / 22.3%)
企画と実施の担当	1 保健体育教師	9	(2.8% / 1.0%)

健康教育の実態に関する全国調査（小学校）

	喫煙	飲酒	薬物乱用	性・エイズ、性感染
2001年度の健康教育の有無	有 114 (70.4%/38.0%) 無 48 (29.6%)	73 (45.1%/24.3%) 89 (54.9%)	93 (57.4%/31.0%) 69 (42.6%)	145 (89.5%/48.3%) 17 (10.5%)
有りの場合、どのような形で取り組んでいますか★	1) 学校全体 12 (10.5%/4.0%) 2) 学年全体 34 (29.8%/11.3%) 3) 学級ごと 67 (58.8%/22.3%)	6 (8.2%/2.0%) 21 (28.8%/7.0%) 43 (58.9%/14.3%)	6 (6.5%/2.0%) 42 (45.2%/14.0%) 42 (45.2%/14.0%)	19 (13.1%/6.3%) 36 (24.8%/12.0%) 94 (64.8%/31.3%)
企画と実施の担当者是谁ですか、ひとつに○をつけて下さい★	1. 保健体育教師 3 (2.8%/1.0%) 2. 養護教諭 48 (44.9%/16.0%) 3. 担任 51 (47.7%/17.0%) 4. その他 5 (4.7%/1.7%)	2 (2.9%/0.7%) 25 (36.8%/8.3%) 36 (52.9%/12.0%) 5 (7.4%/1.7%)	2 (2.3%/0.7%) 35 (39.8%/11.7%) 39 (44.3%/13.0%) 12 (13.6%/4.0%)	4 (2.8%/1.3%) 51 (35.9%/17.0%) 87 (61.3%/29.0%) 0 (0.0%/0.0%)
有りの場合何回行いましたか、教育機会の別に答え下さい	3年 (0.02回/0.01回) 4年 (0.04回/0.02回) 5年 (0.03回/0.01回)	3年 (0.01回/0.003回) 4年 (0.07回/0.02回) 5年 (0.16回/0.04回)	3年 (0.04回/0.01回) 4年 (0.05回/0.02回) 5年 (0.18回/0.06回)	3年 (0.30回/0.14回) 4年 (0.02回/0.01回) 5年 (0.83回/0.40回)
2001年度1年分の回数をお答え下さい★(平均回数)	1. 保健体育 (0.02回/0.01回) 2. 生活科 (0.00回/0.00回) 3. その他の教科 (0.04回/0.02回) 4. 学級活動 (0.19回/0.07回) 5. 学校行事 (0.03回/0.01回)	1. 保健体育 (0.07回/0.02回) 2. 生活科 (0.00回/0.00回) 3. その他の教科 (0.11回/0.03回) 4. 学級活動 (0.29回/0.07回) 5. 学校行事 (0.01回/0.003回)	1. 保健体育 (0.05回/0.02回) 2. 生活科 (0.00回/0.00回) 3. その他の教科 (0.04回/0.01回) 4. 学級活動 (0.14回/0.04回) 5. 学校行事 (0.03回/0.01回)	1. 保健体育 (0.02回/0.01回) 2. 生活科 (0.00回/0.00回) 3. その他の教科 (0.06回/0.03回) 4. 学級活動 (0.20回/0.10回) 5. 学校行事 (0.01回/0.007回)
	5年 (0.17回/0.06回) 6年 (0.47回/0.18回)	5年 (0.16回/0.04回) 6年 (0.55回/0.13回)	5年 (0.18回/0.06回) 6年 (0.58回/0.18回)	5年 (0.83回/0.40回) 6年 (1.25回/0.60回)
	1. 保健体育 (0.00回/0.00回) 2. 生活科 (0.09回/0.03回) 3. その他の教科 (0.39回/0.15回) 4. 学級活動 (0.04回/0.02回)	1. 保健体育 (0.00回/0.00回) 2. 生活科 (0.11回/0.03回) 3. その他の教科 (0.32回/0.08回) 4. 学級活動 (0.06回/0.01回)	1. 保健体育 (0.00回/0.00回) 2. 生活科 (0.04回/0.01回) 3. その他の教科 (0.22回/0.07回) 4. 学級活動 (0.05回/0.02回)	1. 保健体育 (0.00回/0.00回) 2. 生活科 (0.17回/0.08回) 3. その他の教科 (0.71回/0.34回) 4. 学級活動 (0.34回/0.02回)
	1. 保健体育 (0.01回/0.003回) 2. 生活科 (0.08回/0.03回) 3. その他の教科 (0.51回/0.20回) 4. 学級活動 (0.05回/0.02回)	1. 保健体育 (0.00回/0.00回) 2. 生活科 (0.10回/0.02回) 3. その他の教科 (0.43回/0.11回) 4. 学級活動 (0.06回/0.01回)	1. 保健体育 (0.00回/0.00回) 2. 生活科 (0.10回/0.03回) 3. その他の教科 (0.39回/0.12回) 4. 学級活動 (0.10回/0.03回)	1. 保健体育 (0.01回/0.007回) 2. 生活科 (0.01回/0.007回) 3. その他の教科 (0.18回/0.09回) 4. 学級活動 (0.69回/0.33回) 5. 学校行事 (0.03回/0.01回)

	喫煙	飲酒	薬物乱用	性・エイズ、性感染
どのような指導方法をしましたか あてはまるものすべてに○をつけてください★	<ol style="list-style-type: none"> <li>1. 講義、講演</li> <li>2. 視聴覚教材活用</li> <li>3. 実験</li> <li>4. 資料活用</li> <li>5. ロールプレイ</li> <li>6. カウンセリング</li> <li>7. ボスター・標語作成</li> <li>8. 学外実習、視察</li> <li>9. NGO、NPO との協働</li> <li>10. 生徒の自主調査</li> <li>11. 当事者の話</li> <li>12. その他</li> </ol>	<ol style="list-style-type: none"> <li>36 (49.3% / 12.0%)</li> <li>39 (53.4% / 13.0%)</li> <li>6 (8.2% / 2.0%)</li> <li>39 (53.4% / 13.0%)</li> <li>9 (12.3% / 3.0%)</li> <li>1 (1.4% / 0.3%)</li> <li>2 (2.7% / 0.7%)</li> <li>0 (0.0% / 0.0%)</li> <li>0 (0.0% / 0.0%)</li> <li>2 (2.7% / 0.7%)</li> <li>3 (4.1% / 1.0%)</li> <li>1 (1.4% / 0.3%)</li> </ol>	<ol style="list-style-type: none"> <li>49 (52.7% / 16.3%)</li> <li>62 (66.7% / 20.7%)</li> <li>11 (11.8% / 3.7%)</li> <li>51 (54.8% / 17.0%)</li> <li>11 (11.8% / 3.7%)</li> <li>1 (1.1% / 0.3%)</li> <li>2 (2.2% / 0.7%)</li> <li>0 (0.0% / 0.0%)</li> <li>0 (0.0% / 0.0%)</li> <li>0 (0.0% / 0.0%)</li> <li>3 (3.2% / 1.0%)</li> <li>7 (7.5% / 2.3%)</li> </ol>	<ol style="list-style-type: none"> <li>73 (50.3% / 24.3%)</li> <li>100 (69.0% / 33.3%)</li> <li>5 (3.4% / 1.7%)</li> <li>93 (64.1% / 31.0%)</li> <li>9 (6.2% / 3.0%)</li> <li>1 (0.7% / 0.3%)</li> <li>4 (2.8% / 1.3%)</li> <li>1 (0.7% / 0.3%)</li> <li>0 (0.0% / 0.0%)</li> <li>11 (7.6% / 3.7%)</li> <li>5 (3.4% / 1.7%)</li> <li>10 (6.9% / 3.3%)</li> </ol>
どのような内容を教えましたか あてはまる番号すべてに○をつけてください★	<ol style="list-style-type: none"> <li>51 (44.7% / 17.0%)</li> <li>109 (95.6% / 36.3%)</li> <li>38 (33.3% / 12.7%)</li> <li>47 (41.2% / 15.7%)</li> <li>38 (33.3% / 12.7%)</li> <li>20 (17.5% / 6.7%)</li> <li>3 (2.6% / 1.0%)</li> <li>63 (55.3% / 21.0%)</li> <li>5 (4.4% / 1.7%)</li> <li>3 (2.6% / 1.0%)</li> <li>12 (10.5% / 4.0%)</li> <li>8 (7.0% / 2.7%)</li> <li>14 (12.3% / 4.7%)</li> <li>92 (80.7% / 30.7%)</li> <li>72 (63.2% / 24.0%)</li> <li>9 (7.9% / 3.0%)</li> <li>2 (1.8% / 0.7%)</li> <li>82 (71.9% / 27.3%)</li> <li>8 (7.0% / 2.7%)</li> <li>7 (6.1% / 2.3%)</li> <li>10 (8.8% / 3.3%)</li> <li>0 (0.0% / 0.0%)</li> <li>8 (7.0% / 2.7%)</li> </ol>	<ol style="list-style-type: none"> <li>31 (42.5% / 10.3%)</li> <li>69 (94.5% / 23.0%)</li> <li>26 (35.6% / 8.7%)</li> <li>23 (31.5% / 7.7%)</li> <li>28 (38.4% / 9.3%)</li> <li>7 (9.6% / 2.3%)</li> <li>2 (2.7% / 0.7%)</li> <li>37 (50.7% / 12.3%)</li> <li>4 (5.5% / 1.3%)</li> <li>0 (0.0% / 0.0%)</li> <li>4 (5.5% / 1.3%)</li> <li>4 (5.5% / 1.3%)</li> <li>8 (11.0% / 2.7%)</li> <li>61 (83.6% / 20.3%)</li> <li>64 (87.7% / 21.3%)</li> <li>7 (9.6% / 2.3%)</li> <li>2 (2.7% / 0.7%)</li> <li>52 (71.2% / 17.3%)</li> <li>4 (5.5% / 1.3%)</li> <li>4 (5.5% / 1.3%)</li> <li>7 (9.6% / 2.3%)</li> <li>0 (0.0% / 0.0%)</li> <li>6 (8.2% / 2.0%)</li> </ol>	<ol style="list-style-type: none"> <li>45 (48.4% / 15.0%)</li> <li>82 (88.2% / 27.3%)</li> <li>42 (45.2% / 14.0%)</li> <li>54 (58.1% / 18.0%)</li> <li>34 (36.6% / 11.3%)</li> <li>25 (26.9% / 8.3%)</li> <li>6 (6.5% / 2.0%)</li> <li>58 (62.4% / 19.3%)</li> <li>17 (18.3% / 5.7%)</li> <li>6 (6.5% / 2.0%)</li> <li>10 (10.8% / 3.3%)</li> <li>7 (7.5% / 2.3%)</li> <li>25 (26.9% / 8.3%)</li> <li>60 (64.5% / 20.0%)</li> <li>84 (90.3% / 28.0%)</li> <li>6 (6.5% / 2.0%)</li> <li>2 (2.2% / 0.7%)</li> <li>50 (53.8% / 16.7%)</li> <li>10 (10.8% / 3.3%)</li> <li>8 (8.6% / 2.7%)</li> <li>10 (10.8% / 3.3%)</li> <li>0 (0.0% / 0.0%)</li> <li>15 (16.1% / 5.0%)</li> </ol>	<ol style="list-style-type: none"> <li>49 (33.8% / 16.3%)</li> <li>73 (50.3% / 24.3%)</li> <li>52 (35.9% / 17.3%)</li> <li>52 (35.9% / 17.3%)</li> <li>13 (9.0% / 4.3%)</li> <li>16 (11.0% / 5.3%)</li> <li>11 (7.6% / 3.7%)</li> <li>123 (84.8% / 41.0%)</li> <li>30 (20.7% / 10.0%)</li> <li>81 (55.9% / 27.0%)</li> <li>9 (6.2% / 3.0%)</li> <li>1 (0.7% / 0.3%)</li> <li>14 (9.7% / 4.7%)</li> <li>129 (89.0% / 43.0%)</li> <li>131 (90.3% / 43.7%)</li> <li>11 (7.6% / 3.7%)</li> <li>2 (1.4% / 0.7%)</li> <li>104 (71.7% / 34.7%)</li> <li>13 (9.0% / 4.3%)</li> <li>8 (5.5% / 2.7%)</li> <li>6 (4.1% / 2.0%)</li> <li>1 (0.7% / 0.3%)</li> <li>9 (6.2% / 3.0%)</li> </ol>
学外講師を頼みましたか★	<ol style="list-style-type: none"> <li>1) はい；校医</li> <li>2) はい；他の講師</li> <li>3) いいえ</li> </ol>	<ol style="list-style-type: none"> <li>4 (5.5% / 1.3%)</li> <li>8 (11.0% / 2.7%)</li> <li>61 (83.6% / 20.3%)</li> </ol>	<ol style="list-style-type: none"> <li>7 (7.5% / 2.3%)</li> <li>25 (26.9% / 8.3%)</li> <li>60 (64.5% / 20.0%)</li> </ol>	<ol style="list-style-type: none"> <li>1 (0.7% / 0.3%)</li> <li>14 (9.7% / 4.7%)</li> <li>129 (89.0% / 43.0%)</li> </ol>
スクールカウンセラーは健康教育に関与していただけますか 教育の企画や実施に外部の支援はありましたか(この1年間) ★	<ol style="list-style-type: none"> <li>1. 当校にいない</li> <li>2. いるがなし</li> <li>3. 協力有り</li> </ol>	<ol style="list-style-type: none"> <li>64 (87.7% / 21.3%)</li> <li>7 (9.6% / 2.3%)</li> <li>2 (2.7% / 0.7%)</li> </ol>	<ol style="list-style-type: none"> <li>84 (90.3% / 28.0%)</li> <li>6 (6.5% / 2.0%)</li> <li>2 (2.2% / 0.7%)</li> </ol>	<ol style="list-style-type: none"> <li>131 (90.3% / 43.7%)</li> <li>11 (7.6% / 3.7%)</li> <li>2 (1.4% / 0.7%)</li> </ol>

	喫煙	飲酒	薬物乱用	性・エイズ、性感染
学校保健委員会で それぞれのテーマ について検討をし ましたか（この1 年間）	1. 委員会を検討した 2. 委員会はあるが検討しない 3. 委員会はない	10 (6.2% / 3.3%) 76 (46.9% / 25.3%) 20 (12.3% / 6.7%)	16 (9.9% / 5.3%) 79 (48.8% / 26.3%) 21 (13.0% / 7.0%)	20 (12.3% / 6.7%) 99 (61.1% / 33.0%) 27 (16.7% / 9.0%)
PTA 向けの教育を しましたか(この1 年間)	1. ある 2. ない	19 (11.7% / 6.3%) 143 (88.3% / 47.7%)	27 (16.7% / 9.0%) 135 (83.3% / 45.0%)	41 (25.3% / 13.7%) 121 (74.7% / 40.3%)
それぞれのテーマ の教育について校 内研修は行いまし たか（この1年間）	1) 行っている 2) 行っていない	11 (6.8% / 3.7%) 151 (93.2% / 50.3%)	17 (10.5% / 5.7%) 145 (89.5% / 48.3%)	36 (22.2% / 12.0%) 126 (77.8% / 42.0%)
この1年間でどな たかが学外研修に 参加されましたか	1. はい 2. いいえ	47 (29.0% / 15.7%) 115 (71.0% / 38.3%)	62 (38.3% / 20.7%) 100 (61.7% / 33.3%)	80 (49.4% / 26.7%) 82 (50.6% / 27.3%)
生徒の問題行動で 職員で討議した事 がありますか（こ の1年間）	1) ある 2) ない	20 (12.3% / 6.7%) 142 (87.7% / 47.3%)	13 (8.0% / 4.3%) 149 (92.0% / 49.7%)	22 (13.6% / 7.3%) 140 (86.4% / 46.7%)
健康教育の評価を 行っていますか★	1. 評価していない 2. 評価あり； 生徒への実態調査 3. あり；生徒の反応 4. あり；生徒による評価 5. あり；補導数などの統計 6. あり；PTA の反応 7. 教師の相互評価	53 (46.5% / 17.7%) 15 (13.2% / 5.0%) 27 (23.7% / 9.0%) 2 (1.8% / 0.7%) 0 (0.0% / 0.0%) 5 (4.4% / 1.7%) 26 (22.8% / 8.7%)	45 (48.4% / 15.0%) 8 (8.6% / 2.7%) 23 (24.7% / 7.7%) 2 (2.2% / 0.7%) 0 (0.0% / 0.0%) 1 (1.1% / 0.3%) 21 (22.6% / 7.0%)	68 (46.9% / 22.7%) 11 (7.6% / 3.7%) 37 (25.5% / 12.3%) 3 (2.1% / 1.0%) 0 (0.0% / 0.0%) 8 (5.5% / 2.7%) 38 (26.2% / 12.7%)

	喫煙	飲酒	薬物乱用	性・エイズ、性感染	
それぞれの教育は 何年生から取り組 むのがよいと考 えますか	1) 小4以前	84 (60.4% / 28.0%)	61 (50.0% / 20.3%)	44 (33.8% / 14.7%)	123 (79.9% / 41.0%)
	2) 小5	36 (25.9% / 12.0%)	35 (28.7% / 11.7%)	39 (30.0% / 13.0%)	18 (11.7% / 6.0%)
	3) 小6	14 (10.1% / 4.7%)	15 (12.3% / 5.0%)	34 (26.2% / 11.3%)	9 (5.8% / 3.0%)
	4) 中1年生	5 (3.6% / 1.7%)	8 (6.6% / 2.7%)	13 (10.0% / 4.3%)	3 (1.9% / 1.0%)
	5) 中2年生	0 (0.0% / 0.0%)	1 (0.8% / 0.3%)	0 (0.0% / 0.0%)	0 (0.0% / 0.0%)
	6) 中3年生	0 (0.0% / 0.0%)	0 (0.0% / 0.0%)	0 (0.0% / 0.0%)	0 (0.0% / 0.0%)
	7) 高1年生	0 (0.0% / 0.0%)	0 (0.0% / 0.0%)	0 (0.0% / 0.0%)	1 (0.6% / 0.3%)
	8) 高2年生	0 (0.0% / 0.0%)	0 (0.0% / 0.0%)	0 (0.0% / 0.0%)	0 (0.0% / 0.0%)
	9) 高3年生	0 (0.0% / 0.0%)	2 (1.6% / 0.7%)	0 (0.0% / 0.0%)	0 (0.0% / 0.0%)
	10) 必要なし	0 (0.0% / 0.0%)	0 (0.0% / 0.0%)	0 (0.0% / 0.0%)	0 (0.0% / 0.0%)
今後のそれぞれの 健康教育を推進す る場合の特に希望 することについて 該当する番号すべ てに○をつけてく ださい	1. 今のままでよい	6 (3.7% / 2.0%)	5 (3.1% / 1.7%)	5 (3.1% / 1.7%)	9 (5.6% / 3.0%)
	2. 教材の充実	104 (64.2% / 34.7%)	92 (56.8% / 30.7%)	104 (64.2% / 34.7%)	118 (72.8% / 39.3%)
	3. 担当教員の研修	62 (38.3% / 20.7%)	57 (35.2% / 19.0%)	65 (40.1% / 21.7%)	84 (51.9% / 28.0%)
	4. 事業時間の増加	10 (6.2% / 3.3%)	10 (6.2% / 3.3%)	12 (7.4% / 4.0%)	18 (11.1% / 6.0%)
	5. 校医の支援	31 (19.1% / 10.3%)	27 (16.7% / 9.0%)	27 (16.7% / 9.0%)	30 (18.5% / 10.0%)
	6. 保健所の支援	44 (27.2% / 14.7%)	42 (25.9% / 14.0%)	46 (28.4% / 15.3%)	47 (29.0% / 15.7%)
	7. 市町村役場の支援	19 (11.7% / 6.3%)	18 (11.1% / 6.0%)	18 (11.1% / 6.0%)	22 (13.6% / 7.3%)
	8. 患者等当事者の講義	7 (4.3% / 2.3%)	7 (4.3% / 2.3%)	11 (6.8% / 3.7%)	11 (6.8% / 3.7%)
	9. 総合学習の利用	46 (28.4% / 15.3%)	40 (24.7% / 13.3%)	43 (26.5% / 14.3%)	58 (35.8% / 19.3%)
	10. 教員内での理解	57 (35.2% / 19.0%)	53 (32.7% / 17.7%)	54 (33.3% / 18.0%)	68 (42.0% / 22.7%)
	11. 予算の増加	20 (12.3% / 6.7%)	18 (11.1% / 6.0%)	17 (10.5% / 5.7%)	20 (12.3% / 6.7%)
あなたの学校では それぞれのテーマ (課題) が問題に なっていると思 いますか	1. 思う	32 (19.8% / 10.7%)	21 (13.0% / 7.0%)	16 (9.9% / 5.3%)	50 (30.9% / 16.7%)
	2. 思わない	91 (56.2% / 30.3%)	85 (52.5% / 28.3%)	96 (59.3% / 32.0%)	84 (51.9% / 28.0%)
	3. わからない	39 (24.1% / 13.0%)	56 (34.6% / 18.7%)	50 (30.9% / 16.7%)	28 (17.3% / 9.3%)

<p>教員の校内喫煙の規制状況についてお教え下さい あてはまる回答の番号にいくつでも○をつけてください い なおこの質問は個々人の先生の行動ではなく学校としての取り決めがあるかどうかを尋ねています</p>	<ol style="list-style-type: none"> <li>1) 何もない</li> <li>2) 教師は喫煙コーナー（喫煙室）で喫煙する</li> <li>3) 教師の学校での喫煙を自粛するよう申し合わせている</li> <li>4) 禁煙・喫煙タイムを設定している</li> <li>5) 児童生徒との会話中は禁煙と取り決めている</li> <li>6) 児童生徒の在室中は禁煙と取り決めている</li> <li>7) 喫煙教師と非喫煙教師の座席を区分している</li> <li>8) 会議中は禁煙としている</li> <li>9) その他なんらかの教師の喫煙に関する規則がある</li> </ol>	<p>32 (19.8% / 10.7%) 110 (67.9% / 36.7%) 13 (8.0% / 4.3%) 1 (0.6% / 0.3%) 34 (21.0% / 11.3%) 24 (14.8% / 8.0%) 2 (1.2% / 0.7%) 69 (42.6% / 23.0%) 8 (4.9% / 2.7%)</p>
--	---	--



健康教育の実態に関する全国調査（中学校）

	喫煙	飲酒	薬物乱用	性・エイズ、性感染
2001年度の健康教育の有無	142 (88.8% / 47.3%) 18 (11.3% / )	121 (75.6% / 40.3%) 39 (24.4% / )	147 (91.9% / 49.0%) 13 (8.1% / )	142 (88.8% / 47.3%) 18 (11.3% / )
有りの場合、どのような形で取り組んでいますか★	20 (14.1% / 6.7%) 46 (32.4% / 15.3%) 82 (57.7% / 27.3%)	18 (14.9% / 6.0%) 34 (28.1% / 11.3%) 72 (59.5% / 24.0%)	51 (34.7% / 17.0%) 55 (37.4% / 18.3%) 58 (39.5% / 19.3%)	24 (16.9% / 8.0%) 55 (38.7% / 18.3%) 84 (59.2% / 28.0%)
企画と実施の担当者是谁ですか、ひとつに○をつけて下さい★	64 (47.1% / 21.3%) 42 (30.9% / 14.0%) 20 (14.7% / 6.7%) 10 (7.4% / 3.3%)	71 (60.7% / 23.7%) 28 (23.9% / 9.3%) 10 (8.5% / 3.3%) 8 (6.8% / 2.7%)	52 (36.4% / 17.3%) 43 (30.1% / 14.3%) 13 (9.1% / 4.3%) 35 (24.5% / 11.7%)	61 (43.3% / 20.3%) 52 (36.9% / 17.3%) 16 (11.3% / 5.3%) 12 (8.5% / 4.0%)
有りの場合何回行いましたか、教育機会の別に答えて下さい	1年 (0.29回 / 0.14回) (0.00回 / 0.00回) (0.07回 / 0.03回) (0.40回 / 0.19回) (0.14回 / 0.07回)	1年 (0.30回 / 0.12回) (0.00回 / 0.00回) (0.05回 / 0.02回) (0.21回 / 0.09回) (0.12回 / 0.05回)	1年 (0.29回 / 0.14回) (0.00回 / 0.00回) (0.03回 / 0.01回) (0.23回 / 0.11回) (0.39回 / 0.19回)	1年 (0.88回 / 0.42回) (0.11回 / 0.05回) (0.09回 / 0.04回) (0.62回 / 0.30回) (0.09回 / 0.04回)
2001年度1年分の回数をお答え下さい★（平均回数）	2年 (0.38回 / 0.18回) (0.00回 / 0.00回) (0.03回 / 0.01回) (0.31回 / 0.15回) (0.13回 / 0.06回)	2年 (0.35回 / 0.14回) (0.01回 / 0.003回) (0.04回 / 0.021回) (0.24回 / 0.10回) (0.08回 / 0.03回)	2年 (0.22回 / 0.11回) (0.00回 / 0.00回) (0.03回 / 0.02回) (0.25回 / 0.12回) (0.33回 / 0.16回)	2年 (0.37回 / 0.17回) (0.00回 / 0.00回) (0.02回 / 0.01回) (0.28回 / 0.13回) (0.11回 / 0.05回)
3年	3年 (0.17回 / 0.06回) (0.00回 / 0.00回) (0.03回 / 0.01回) (0.28回 / 0.13回) (0.11回 / 0.05回)	3年 (0.86回 / 0.35回) (0.00回 / 0.00回) (0.03回 / 0.01回) (0.21回 / 0.09回) (0.08回 / 0.03回)	3年 (0.71回 / 0.35回) (0.00回 / 0.00回) (0.03回 / 0.01回) (0.26回 / 0.13回) (0.39回 / 0.19回)	3年 (1.14回 / 0.54回) (0.00回 / 0.00回) (0.13回 / 0.06回) (0.72回 / 0.34回) (0.18回 / 0.09回)

	喫煙	飲酒	薬物乱用	性・エイズ、性感染
どのような指導方法をしましたか あてはまるものすべてに○をつけてください★	1. 講義、講演 2. 視聴覚教材活用 3. 実験 4. 資料活用 5. ロールプレイ 6. カウンセリング 7. ボスター・標語作成 8. 学外実習、視察 9. NGO、NPO との協働 10. 生徒の自主調査 11. 当事者の話 12. その他	80 (66.1% / 26.7%) 79 (65.3% / 26.3%) 18 (14.9% / 6.0%) 59 (48.8% / 19.7%) 5 (4.1% / 1.7%) 2 (1.7% / 0.7%) 9 (7.4% / 3.0%) 0 (0.0% / 0.0%) 0 (0.0% / 0.0%) 12 (9.9% / 4.7%) 4 (3.3% / 1.3%) 6 (5.0% / 2.0%)	118 (80.3% / 39.3%) 104 (70.7% / 34.7%) 11 (7.5% / 3.7%) 61 (41.5% / 20.3%) 10 (6.8% / 3.3%) 2 (1.4% / 0.7%) 8 (5.4% / 2.7%) 2 (1.4% / 0.7%) 1 (0.7% / 0.3%) 10 (6.8% / 3.3%) 6 (4.1% / 2.0%) 6 (4.1% / 2.0%)	111 (78.2% / 37.0%) 99 (69.7% / 33.0%) 3 (2.1% / 1.0%) 84 (59.2% / 28.0%) 5 (3.5% / 1.7%) 3 (2.1% / 1.0%) 5 (3.5% / 1.7%) 0 (0.0% / 0.0%) 1 (0.7% / 0.3%) 18 (12.7% / 6.0%) 7 (4.9% / 2.3%) 8 (5.6% / 2.7%)
どのような内容を 教えましたか あてはまる番号すべてに○をつけてください★	1. 実態、統計 2. 健康影響、治療法 3. 関連行動、予防法 4. 発症、依存カースム 5. 法律、社会規範 6. 社会、環境問題 7. 国際問題 8. いのちの大切さ 9. 患者の気持ち、体験談 10. 偏見、差別 11. 交渉術、ライフスキル	58 (47.9% / 19.3%) 113 (93.4% / 37.7%) 52 (43.0% / 17.3%) 59 (48.8% / 19.7%) 65 (53.7% / 21.7%) 28 (23.1% / 9.3%) 1 (0.8% / 0.3%) 55 (45.5% / 18.3%) 13 (10.7% / 4.3%) 1 (0.7% / 0.3%) 16 (11.3% / 5.3%)	89 (60.5% / 29.7%) 133 (90.5% / 44.3%) 79 (53.7% / 26.3%) 95 (64.6% / 31.7%) 82 (55.8% / 27.3%) 52 (35.4% / 17.3%) 15 (10.2% / 5.0%) 89 (60.5% / 29.7%) 35 (23.8% / 11.7%) 12 (8.2% / 4.0%) 11 (7.5% / 3.7%)	98 (60.9% / 32.7%) 114 (80.3% / 38.0%) 97 (68.3% / 32.3%) 68 (47.9% / 22.7%) 33 (23.2% / 11.0%) 35 (24.6% / 11.7%) 24 (16.9% / 8.0%) 105 (73.9% / 35.0%) 58 (40.8% / 19.3%) 88 (62.0% / 29.3%) 16 (11.3% / 5.3%)
学外講師を頼みましたか★	1) はい；校医 2) はい；他の講師 3) いいえ	4 (3.3% / 1.3%) 6 (5.6% / 2.0%) 109 (83.8% / 39.7%)	10 (6.8% / 3.3%) 66 (44.9% / 22.0%) 68 (46.3% / 22.7%)	2 (1.4% / 0.7%) 37 (26.1% / 12.3%) 101 (71.1% / 33.7%)
スクールカウンセラーは健康教育に関与していますか 教育の企画や実施に外部の支援はありませんか(この1年間) ★	1. 当校にいない 2. いるがなし 3. 協力有り 1. 支援なし 2. 市町村の支援あり 3. 保健所の支援あり 4. 校医の支援あり 5. 専門学校等の支援あり 6. その他	69 (48.6% / 23.0%) 37 (26.1% / 12.3%) 14 (9.9% / 4.7%) 101 (71.1% / 33.7%) 14 (9.9% / 4.7%) 8 (5.6% / 2.7%) 8 (5.6% / 2.7%) 0 (0.0% / 0.0%) 11 (7.7% / 3.7%)	82 (55.8% / 27.3%) 43 (29.3% / 14.3%) 16 (10.9% / 5.3%) 82 (55.8% / 27.3%) 21 (14.3% / 7.0%) 11 (7.5% / 3.7%) 9 (6.1% / 3.0%) 0 (0.0% / 0.0%) 26 (17.7% / 8.7%)	76 (53.5% / 25.3%) 45 (31.7% / 15.0%) 19 (13.4% / 6.3%) 89 (62.7% / 29.7%) 20 (14.1% / 6.7%) 23 (16.2% / 7.7%) 6 (4.2% / 2.0%) 1 (0.7% / 0.3%) 7 (4.9% / 2.3%)

	喫煙	飲酒	薬物乱用	性・エイズ、性感染症
学校保健委員会で それぞれのテーマ について検討をし ましたか(この1 年間)	1. 委員会を検討した 2. 委員会はあるが検討しない 3. 委員会ははない	18 (11.3%/6.0%) 89 (55.6%/29.7%) 29 (18.1%/9.7%)	29 (18.1%/9.7%) 94 (58.8%/31.3%) 30 (18.8%/10.0%)	29 (18.1%/9.7%) 91 (56.9%/30.3%) 31 (19.4%/10.3%)
PTA 向けの教育を しましたか(この1 年間)	1. ある 2. ない	27 (16.9%/9.0%) 133 (83.1%/44.3%)	37 (23.1%/12.3%) 123 (76.9%/41.0%)	37 (23.1%/12.3%) 123 (76.9%/41.0%)
それぞれのテーマ の教育について校 内研修は行いまし たか(この1年間)	1) 行っている 2) 行っていない	15 (9.4%/5.0%) 145 (90.6%/48.3%)	23 (14.4%/7.7%) 137 (85.6%/45.7%)	30 (18.8%/10.0%) 130 (81.3%/43.3%)
この1年間でどな たかが学外研修に 参加されましたか	1. はい 2. いいえ	47 (29.4%/15.7%) 113 (70.4%/37.7%)	67 (41.9%/22.3%) 93 (58.1%/31.0%)	75 (46.9%/25.0%) 85 (53.1%/28.3%)
生徒の問題行動で 職員で討議した事 がありますか(こ の1年間)	1) ある 2) ない	55 (34.4%/18.3%) 105 (65.6%/35.0%)	44 (27.5%/14.7%) 116 (72.5%/38.7%)	63 (39.4%/21.0%) 97 (60.6%/32.3%)
健康教育の評価を 行っていますか★	1. 評価していない 2. 評価あり; 生徒への実態調査 3. あり; 生徒の反応 4. あり; 生徒による評価 5. あり; 補導数などの統計 6. あり; PTA の反応 7. 教師の相互評価	55 (45.5%/18.3%) 15 (12.4%/5.0%) 30 (24.8%/10.0%) 4 (3.3%/1.3%) 7 (5.8%/2.3%) 3 (2.5%/1.0%) 24 (19.8%/8.0%)	61 (41.5%/20.3%) 23 (15.6%/7.7%) 43 (29.3%/14.3%) 6 (4.1%/2.0%) 2 (1.4%/0.7%) 5 (3.4%/1.7%) 33 (22.4%/11.0%)	56 (39.4%/18.7%) 30 (21.1%/10.0%) 44 (31.0%/14.7%) 8 (5.6%/2.7%) 2 (1.4%/0.7%) 7 (4.9%/2.3%) 34 (23.9%/11.3%)

	喫煙	飲酒	薬物乱用	性・エイズ、性感染
それぞれの教育は 何年生から取り組 むのがよいと考 えますか	79 (51.3% / 26.3%)	60 (42.0% / 20.0%)	45 (29.2% / 15.0%)	80 (51.3% / 26.7%)
	40 (26.0% / 13.3%)	34 (23.8% / 11.3%)	24 (15.6% / 8.0%)	33 (21.2% / 11.0%)
	18 (11.7% / 6.0%)	22 (15.4% / 7.3%)	31 (20.1% / 10.3%)	19 (12.2% / 6.3%)
	17 (11.0% / 5.7%)	24 (16.8% / 8.0%)	43 (27.9% / 14.3%)	17 (10.9% / 5.7%)
	0 (0.0% / 0.0%)	2 (1.4% / 0.7%)	2 (1.3% / 0.7%)	3 (1.9% / 1.0%)
	0 (0.0% / 0.0%)	1 (0.7% / 0.3%)	9 (5.8% / 3.0%)	3 (1.9% / 1.0%)
	0 (0.0% / 0.0%)	0 (0.0% / 0.0%)	0 (0.0% / 0.0%)	1 (0.6% / 0.3%)
	0 (0.0% / 0.0%)	0 (0.0% / 0.0%)	0 (0.0% / 0.0%)	0 (0.0% / 0.0%)
	0 (0.0% / 0.0%)	0 (0.0% / 0.0%)	0 (0.0% / 0.0%)	0 (0.0% / 0.0%)
	0 (0.0% / 0.0%)	0 (0.0% / 0.0%)	0 (0.0% / 0.0%)	0 (0.0% / 0.0%)
	10) 必要なし	0 (0.0% / 0.0%)	0 (0.0% / 0.0%)	0 (0.0% / 0.0%)
今後のそれぞれの 健康教育を推進す る場合の特に希望 することについて 該当する番号すべ てに○をつけてく ださい	7 (4.4% / 2.3%)	7 (4.4% / 2.3%)	7 (4.4% / 2.3%)	7 (4.4% / 2.3%)
	118 (73.8% / 39.3%)	108 (67.5% / 36.0%)	111 (69.4% / 37.0%)	121 (75.6% / 40.3%)
	77 (48.1% / 25.7%)	70 (43.8% / 23.3%)	77 (48.1% / 25.7%)	90 (56.3% / 30.0%)
	28 (17.5% / 9.3%)	26 (16.3% / 8.7%)	33 (20.6% / 11.0%)	45 (28.1% / 15.0%)
	31 (19.4% / 10.3%)	28 (17.5% / 9.3%)	31 (19.4% / 10.3%)	41 (25.6% / 13.7%)
	38 (23.8% / 12.7%)	40 (25.0% / 13.3%)	56 (35.0% / 18.7%)	67 (41.9% / 22.3%)
	21 (13.1% / 7.0%)	21 (13.1% / 7.0%)	33 (20.6% / 11.0%)	36 (22.5% / 12.0%)
	18 (11.3% / 6.0%)	28 (17.5% / 9.3%)	41 (25.6% / 13.7%)	33 (20.6% / 11.0%)
	50 (31.3% / 16.7%)	46 (28.8% / 15.3%)	47 (29.4% / 15.7%)	53 (33.1% / 17.7%)
	63 (39.4% / 21.0%)	54 (33.8% / 18.0%)	61 (38.1% / 20.3%)	74 (46.3% / 24.7%)
	35 (21.9% / 11.7%)	30 (18.8% / 10.0%)	35 (21.9% / 11.7%)	41 (25.6% / 13.7%)
あなたの学校では それぞれのテーマ (課題) が問題に なっていると思 いますか	93 (58.1% / 31.0%)	65 (40.6% / 21.7%)	43 (26.9% / 14.3%)	81 (50.6% / 27.0%)
	54 (33.8% / 18.0%)	67 (41.9% / 22.3%)	90 (56.3% / 30.0%)	60 (37.5% / 20.0%)
	13 (8.1% / 4.3%)	28 (17.5% / 9.3%)	27 (16.9% / 9.0%)	19 (11.9% / 6.3%)