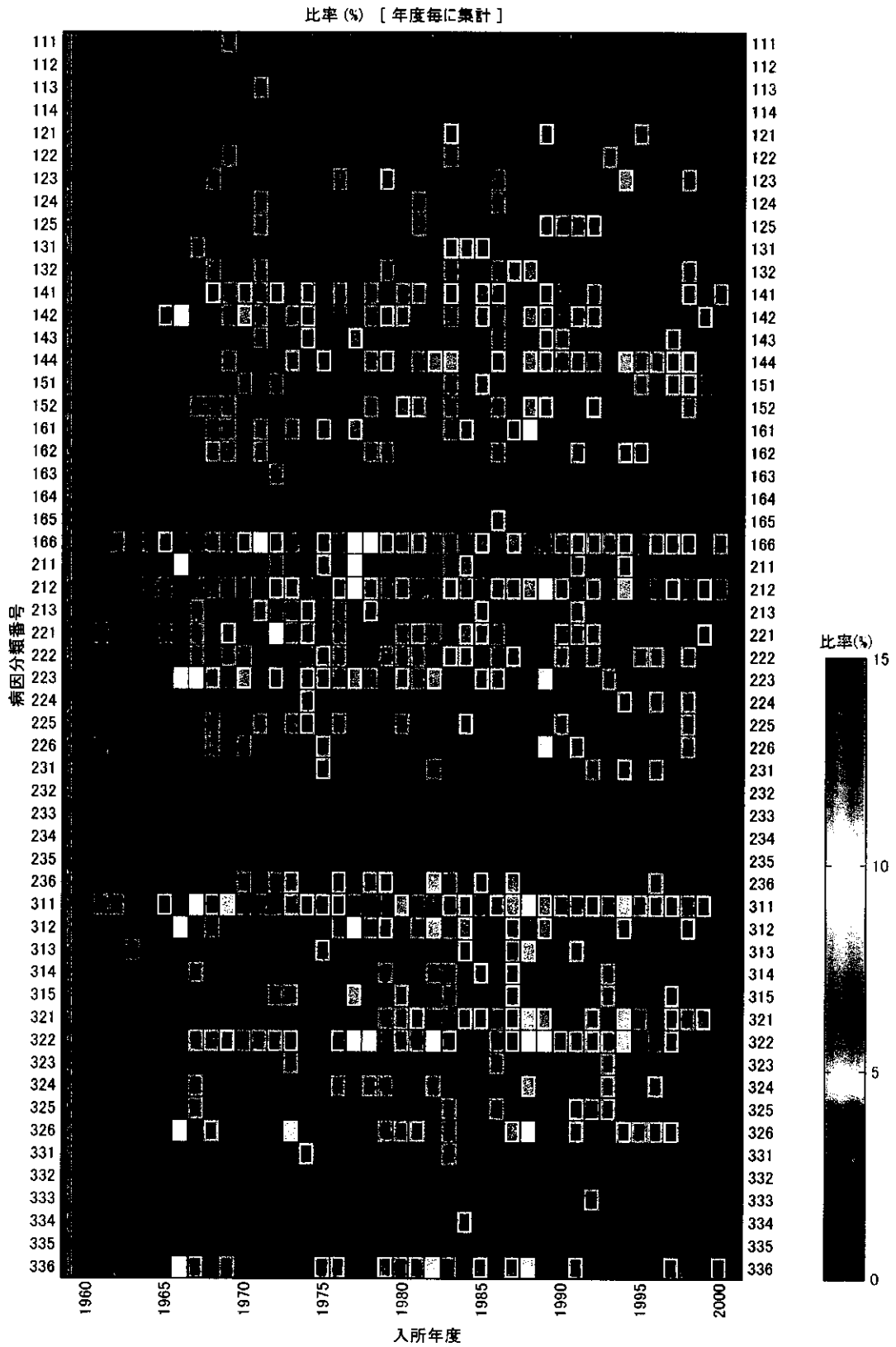


# 大島の分類「1」の特性分析－疾患分類(細分類)

入所時「1」以外から「1」へ移行した症例

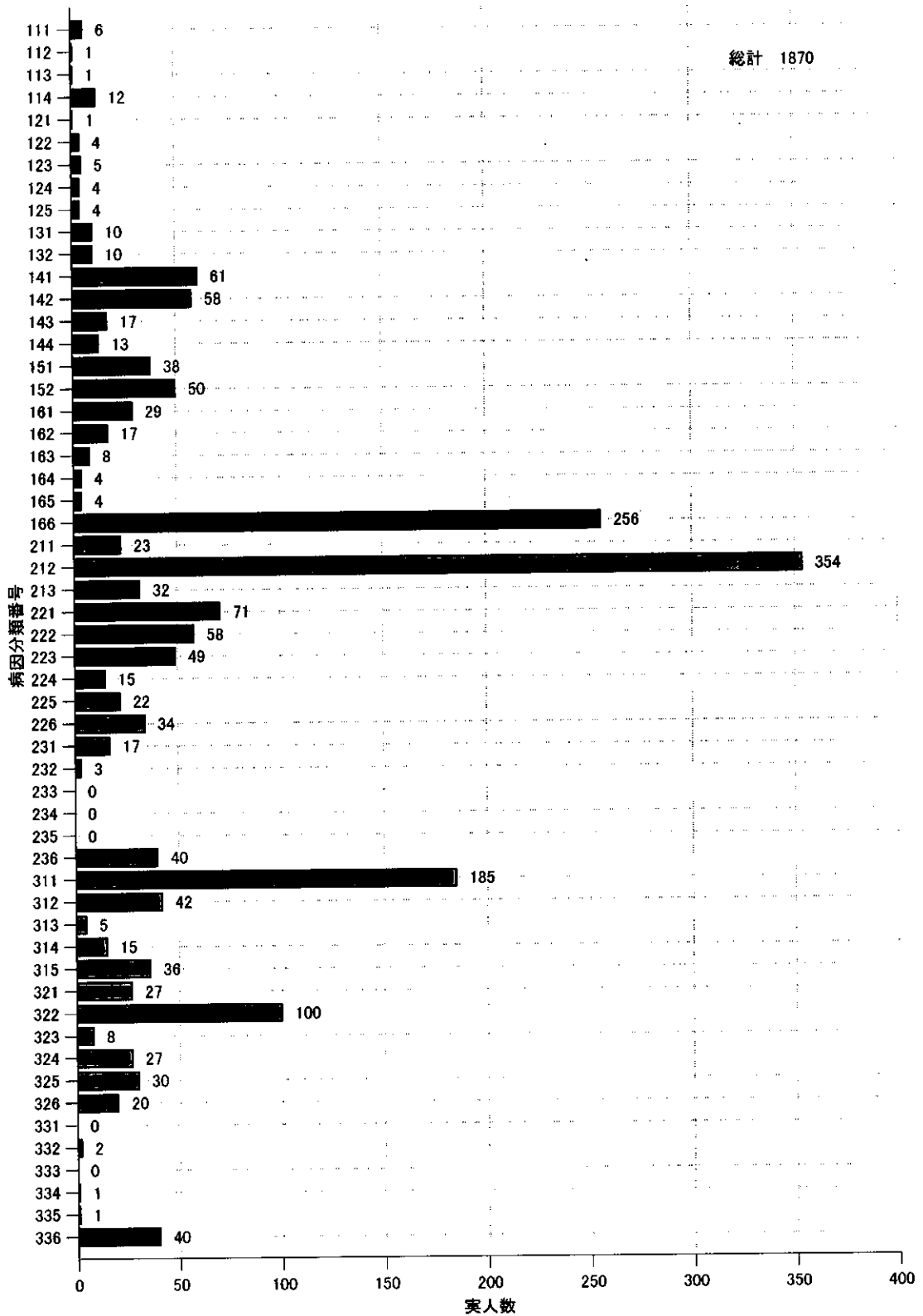


(OYIE-4)

図 5 - 1 0

# 大島の分類「2～4」の特性分析－疾患分類(細分類)

継続して「2～4」の症例

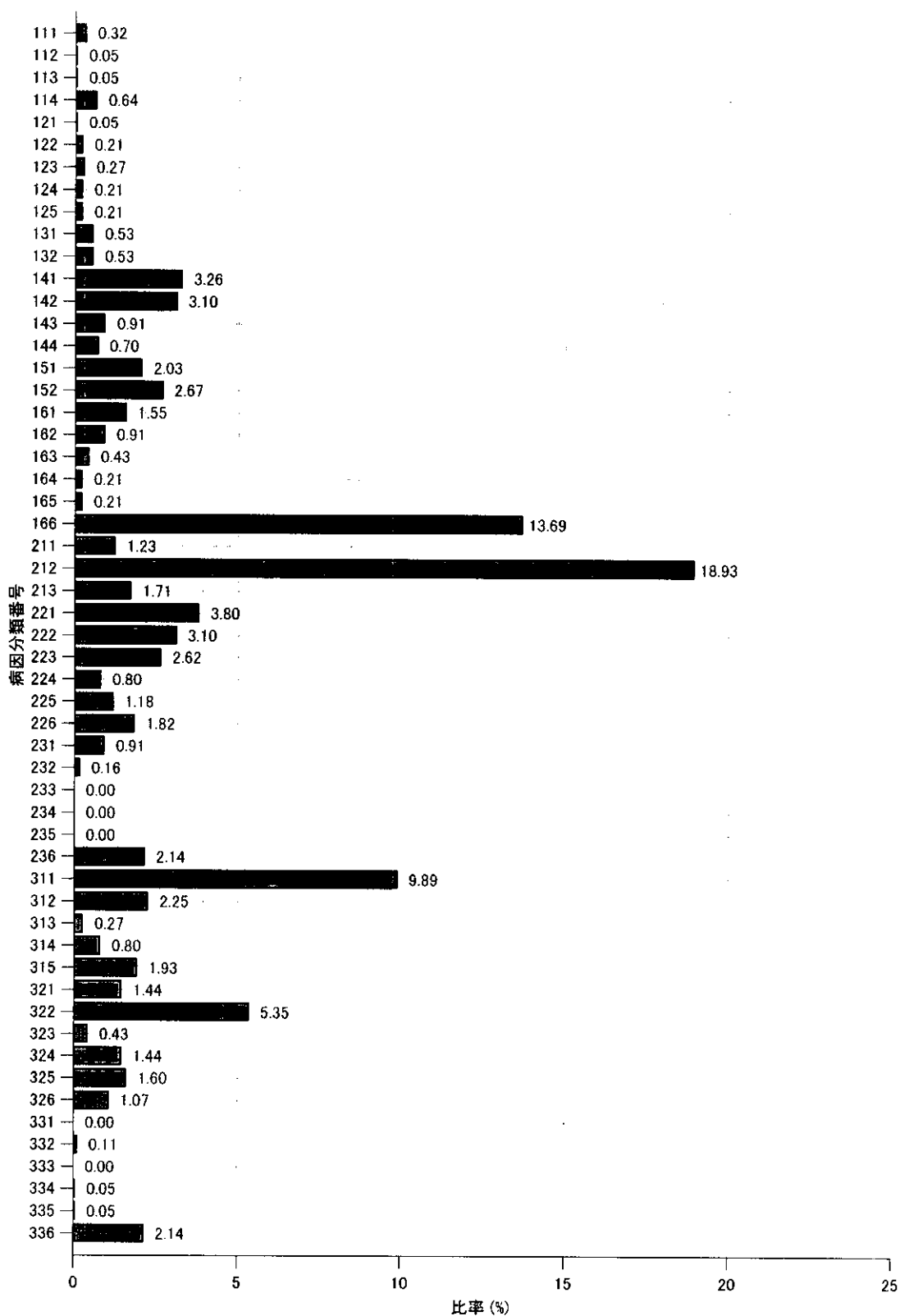


(OY2-1)

図5-11

# 大島の分類「2～4」の特性分析－疾患分類(細分類)

継続して「2～4」の症例

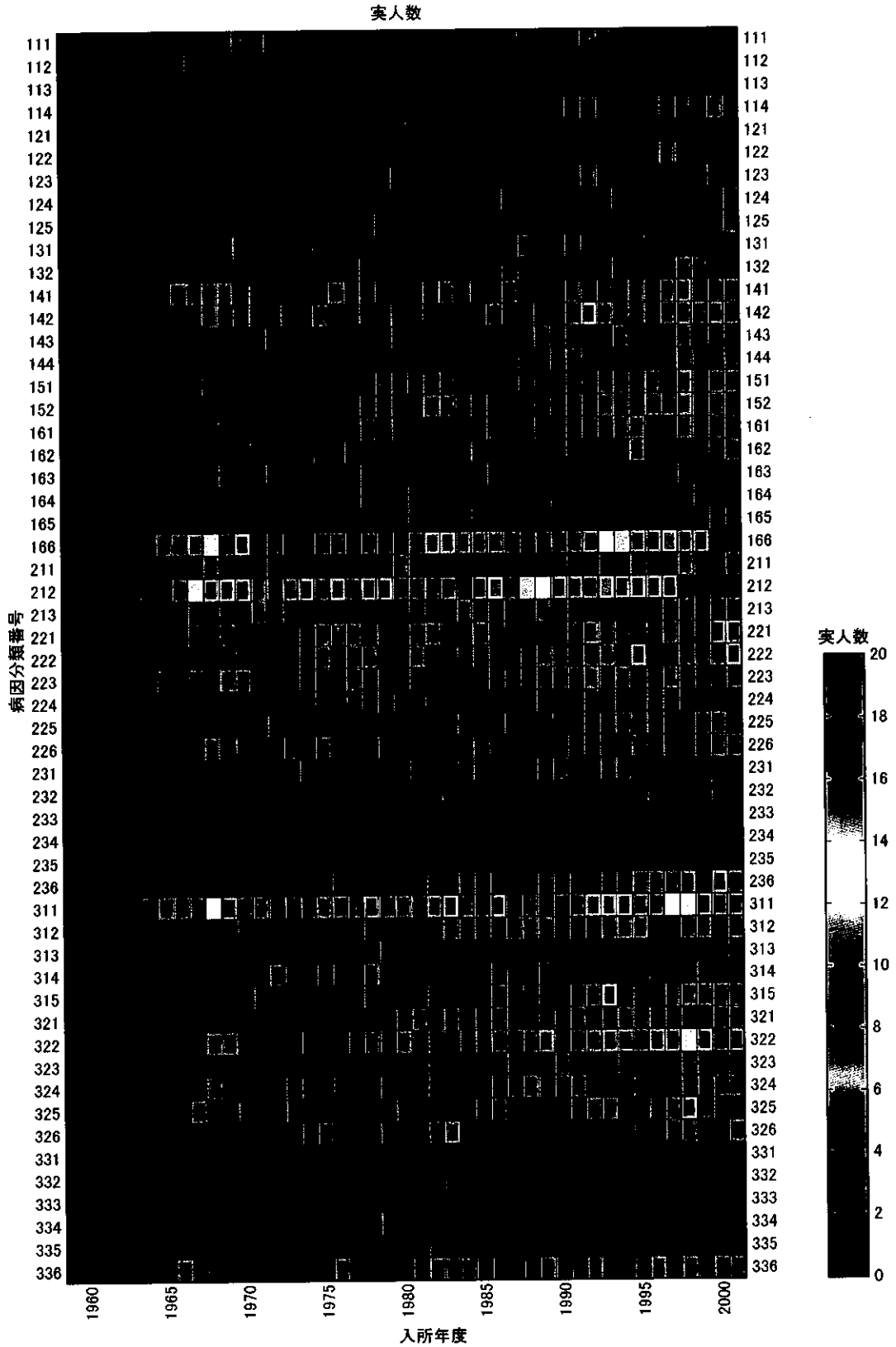


(OY2-2)

図 5 - 1 2

# 大島の分類「2～4」の特性分析－疾患分類(細分類)

継続して「2～4」の症例

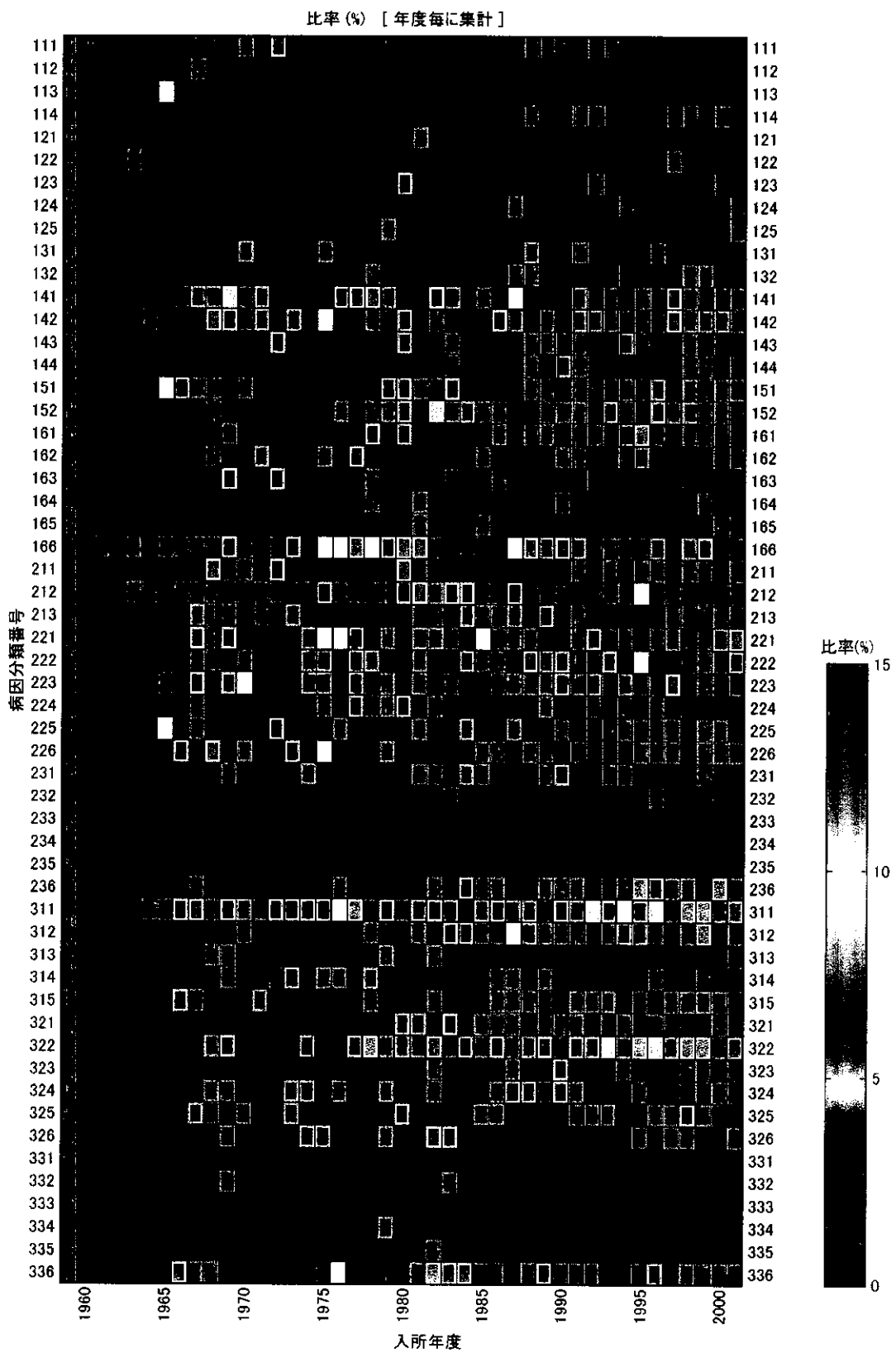


(OY2-3)

図5-13

# 大島の分類「2～4」の特性分析－疾患分類(細分類)

継続して「2～4」の症例

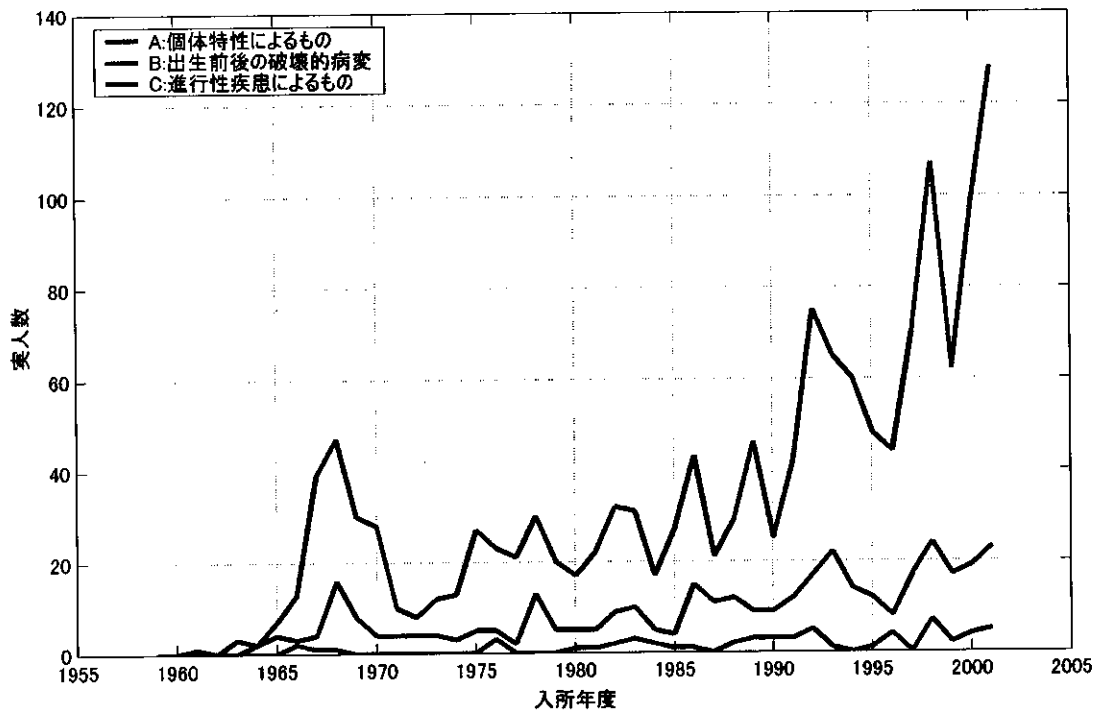


(OY2-4)

図 5 - 1 4

# 大島の分類「2～4」の特性分析－疾患分類(大分類)

継続して「2～4」の症例

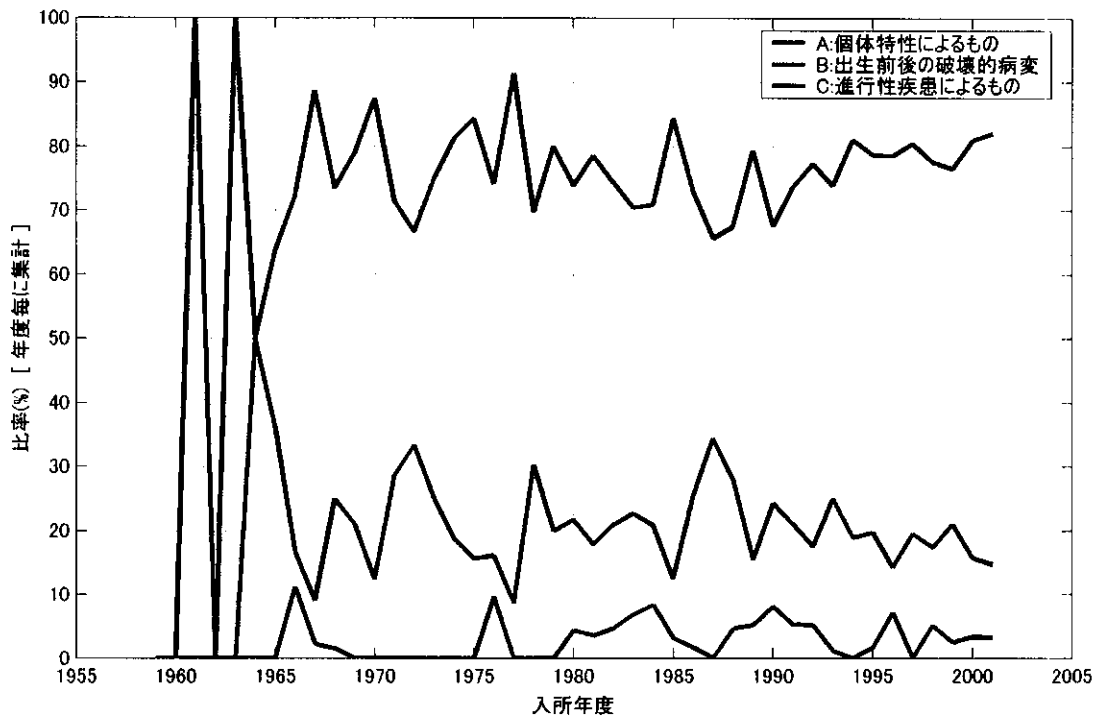


(OY2-5)

図 5 - 1 5

# 大島の分類「2～4」の特性分析－疾患分類(大分類)

継続して「2～4」の症例



(OY2-6)

図 5 - 1 6







# 大島の分類「1」の特性分析－疾患分類(大分類)

入所時から継続して「1」の症例

|      | 実人数  |      |     |      | 比率(%) [年度毎に集計] |       |       |       |
|------|------|------|-----|------|----------------|-------|-------|-------|
|      | A    | B    | C   |      | A              | B     | C     |       |
| 1959 |      |      |     | 0    |                |       |       | 0.0   |
| 1960 |      |      |     | 0    |                |       |       | 0.0   |
| 1961 | 2    |      |     | 2    | 100.00         |       |       | 100.0 |
| 1962 | 2    | 1    |     | 3    | 66.67          | 33.33 |       | 100.0 |
| 1963 | 2    | 1    |     | 3    | 66.67          | 33.33 |       | 100.0 |
| 1964 | 1    | 1    |     | 2    | 50.00          | 50.00 |       | 100.0 |
| 1965 | 4    | 2    |     | 6    | 66.67          | 33.33 |       | 100.0 |
| 1966 | 23   | 6    | 2   | 31   | 74.19          | 19.35 | 6.45  | 100.0 |
| 1967 | 39   | 11   | 7   | 57   | 68.42          | 19.30 | 12.28 | 100.0 |
| 1968 | 72   | 23   | 10  | 105  | 68.57          | 21.90 | 9.52  | 100.0 |
| 1969 | 76   | 15   | 1   | 92   | 82.61          | 16.30 | 1.09  | 100.0 |
| 1970 | 89   | 17   | 2   | 88   | 78.41          | 19.32 | 2.27  | 100.0 |
| 1971 | 41   | 14   |     | 55   | 74.55          | 25.45 |       | 100.0 |
| 1972 | 28   | 10   | 1   | 39   | 71.79          | 25.64 | 2.56  | 100.0 |
| 1973 | 32   | 14   | 1   | 47   | 68.09          | 29.79 | 2.13  | 100.0 |
| 1974 | 42   | 18   | 4   | 64   | 65.63          | 28.13 | 6.25  | 100.0 |
| 1975 | 47   | 19   | 1   | 67   | 70.15          | 28.36 | 1.49  | 100.0 |
| 1976 | 62   | 25   | 3   | 90   | 68.89          | 27.78 | 3.33  | 100.0 |
| 1977 | 54   | 16   | 1   | 71   | 76.06          | 22.54 | 1.41  | 100.0 |
| 1978 | 72   | 23   | 3   | 98   | 73.47          | 23.47 | 3.06  | 100.0 |
| 1979 | 51   | 19   | 6   | 76   | 67.11          | 25.00 | 7.89  | 100.0 |
| 1980 | 66   | 24   | 1   | 91   | 72.53          | 26.37 | 1.10  | 100.0 |
| 1981 | 73   | 21   | 2   | 96   | 76.04          | 21.88 | 2.08  | 100.0 |
| 1982 | 106  | 37   | 6   | 149  | 71.14          | 24.83 | 4.03  | 100.0 |
| 1983 | 88   | 27   | 9   | 124  | 70.97          | 21.77 | 7.26  | 100.0 |
| 1984 | 81   | 23   | 5   | 109  | 74.31          | 21.10 | 4.59  | 100.0 |
| 1985 | 87   | 25   | 2   | 114  | 76.32          | 21.93 | 1.75  | 100.0 |
| 1986 | 82   | 40   | 7   | 129  | 63.57          | 31.01 | 5.43  | 100.0 |
| 1987 | 87   | 25   | 4   | 116  | 75.00          | 21.55 | 3.45  | 100.0 |
| 1988 | 96   | 30   | 8   | 134  | 71.64          | 22.39 | 5.97  | 100.0 |
| 1989 | 125  | 25   | 9   | 159  | 78.62          | 15.72 | 5.66  | 100.0 |
| 1990 | 84   | 35   | 8   | 127  | 66.14          | 27.56 | 6.30  | 100.0 |
| 1991 | 117  | 40   | 6   | 163  | 71.78          | 24.54 | 3.68  | 100.0 |
| 1992 | 149  | 43   | 12  | 204  | 73.04          | 21.08 | 5.88  | 100.0 |
| 1993 | 126  | 51   | 8   | 185  | 68.11          | 27.57 | 4.32  | 100.0 |
| 1994 | 136  | 41   | 12  | 189  | 71.96          | 21.69 | 6.35  | 100.0 |
| 1995 | 131  | 38   | 3   | 172  | 76.16          | 22.09 | 1.74  | 100.0 |
| 1996 | 122  | 39   | 9   | 170  | 71.76          | 22.94 | 5.29  | 100.0 |
| 1997 | 123  | 46   | 7   | 176  | 69.89          | 26.14 | 3.98  | 100.0 |
| 1998 | 193  | 83   | 15  | 291  | 66.32          | 28.52 | 5.15  | 100.0 |
| 1999 | 151  | 29   | 8   | 186  | 81.18          | 15.59 | 3.23  | 100.0 |
| 2000 | 174  | 75   | 9   | 258  | 67.44          | 29.07 | 3.49  | 100.0 |
| 2001 | 219  | 65   | 12  | 296  | 73.99          | 21.96 | 4.05  | 100.0 |
|      | 3335 | 1097 | 202 | 4634 |                |       |       |       |

Textファイル有 (OY1-5T)

表5-3





# 大島の分類「1」の特性分析－疾患分類(大分類)

入所時「1」以外から「1」へ移行した症例

|      | 実人数 |     |    |     | 比率(%) [年度毎に集計] |        |       |       |
|------|-----|-----|----|-----|----------------|--------|-------|-------|
|      | A   | B   | C  |     | A              | B      | C     |       |
| 1959 |     |     |    | 0   |                |        |       | 0.0   |
| 1960 |     |     |    | 0   |                |        |       | 0.0   |
| 1961 | 2   | 2   |    | 4   | 50.00          | 50.00  |       | 100.0 |
| 1962 | 1   | 1   |    | 2   | 50.00          | 50.00  |       | 100.0 |
| 1963 |     | 1   |    | 1   |                | 100.00 |       | 100.0 |
| 1964 | 2   |     |    | 2   | 100.00         |        |       | 100.0 |
| 1965 | 7   | 1   |    | 8   | 87.50          | 12.50  |       | 100.0 |
| 1966 | 9   | 1   | 1  | 11  | 81.82          | 9.09   | 9.09  | 100.0 |
| 1967 | 24  | 5   | 2  | 31  | 77.42          | 16.13  | 6.45  | 100.0 |
| 1968 | 40  | 7   | 1  | 48  | 83.33          | 14.58  | 2.08  | 100.0 |
| 1969 | 31  | 5   | 2  | 38  | 81.58          | 13.16  | 5.26  | 100.0 |
| 1970 | 33  | 9   |    | 42  | 78.57          | 21.43  |       | 100.0 |
| 1971 | 23  | 7   |    | 30  | 76.67          | 23.33  |       | 100.0 |
| 1972 | 26  | 7   |    | 33  | 78.79          | 21.21  |       | 100.0 |
| 1973 | 23  | 4   | 2  | 29  | 79.31          | 13.79  | 6.90  | 100.0 |
| 1974 | 16  | 2   |    | 18  | 88.89          | 11.11  |       | 100.0 |
| 1975 | 16  | 4   | 4  | 24  | 66.67          | 16.67  | 16.67 | 100.0 |
| 1976 | 24  | 6   | 3  | 33  | 72.73          | 18.18  | 9.09  | 100.0 |
| 1977 | 11  | 10  |    | 21  | 52.38          | 47.62  |       | 100.0 |
| 1978 | 21  | 8   | 2  | 31  | 67.74          | 25.81  | 6.45  | 100.0 |
| 1979 | 16  | 13  | 8  | 37  | 43.24          | 35.14  | 21.62 | 100.0 |
| 1980 | 21  | 6   | 1  | 28  | 75.00          | 21.43  | 3.57  | 100.0 |
| 1981 | 22  | 9   | 3  | 34  | 64.71          | 26.47  | 8.82  | 100.0 |
| 1982 | 23  | 14  | 4  | 41  | 56.10          | 34.15  | 9.76  | 100.0 |
| 1983 | 30  | 10  | 5  | 45  | 66.67          | 22.22  | 11.11 | 100.0 |
| 1984 | 17  | 5   |    | 22  | 77.27          | 22.73  |       | 100.0 |
| 1985 | 16  | 6   | 1  | 23  | 69.57          | 26.09  | 4.35  | 100.0 |
| 1986 | 28  | 4   | 4  | 36  | 77.78          | 11.11  | 11.11 | 100.0 |
| 1987 | 13  | 9   | 1  | 23  | 56.52          | 39.13  | 4.35  | 100.0 |
| 1988 | 14  | 5   | 2  | 21  | 66.67          | 23.81  | 9.52  | 100.0 |
| 1989 | 18  | 3   | 1  | 22  | 81.82          | 13.64  | 4.55  | 100.0 |
| 1990 | 13  | 1   | 1  | 15  | 86.67          | 6.67   | 6.67  | 100.0 |
| 1991 | 18  | 2   | 4  | 24  | 75.00          | 8.33   | 16.67 | 100.0 |
| 1992 | 20  | 5   | 1  | 26  | 76.92          | 19.23  | 3.85  | 100.0 |
| 1993 | 10  | 5   |    | 15  | 66.67          | 33.33  |       | 100.0 |
| 1994 | 10  | 5   | 4  | 19  | 52.63          | 26.32  | 21.05 | 100.0 |
| 1995 | 10  | 5   | 1  | 16  | 62.50          | 31.25  | 6.25  | 100.0 |
| 1996 | 12  | 3   | 1  | 16  | 75.00          | 18.75  | 6.25  | 100.0 |
| 1997 | 8   | 6   | 3  | 17  | 47.06          | 35.29  | 17.65 | 100.0 |
| 1998 | 18  | 5   | 3  | 26  | 69.23          | 19.23  | 11.54 | 100.0 |
| 1999 | 7   | 2   |    | 9   | 77.78          | 22.22  |       | 100.0 |
| 2000 | 6   |     | 1  | 7   | 85.71          |        | 14.29 | 100.0 |
| 2001 |     |     |    | 0   |                |        |       | 0.0   |
|      | 659 | 203 | 66 | 928 |                |        |       |       |

Textファイル有 (OYIE-5T)

表5-6



大島の分類「2～4」の特性分析－疾患分類（細分類）

継続して「2～4」の症例

比率 (%) [ 年度毎に累計 ]

|      | 1969 | 1970 | 1971 | 1972 | 1973 | 1974 | 1975 | 1976 | 1977 | 1978 | 1979 | 1980 | 1981 | 1982 | 1983 | 1984 | 1985 | 1986 | 1987 | 1988 | 1989 | 1990 | 1991 | 1992 | 1993 | 1994 | 1995 | 1996 | 1997 | 1998 | 2000 | 2001 |  |  |  |
|------|------|------|------|------|------|------|------|------|------|------|------|------|------|------|------|------|------|------|------|------|------|------|------|------|------|------|------|------|------|------|------|------|--|--|--|
| 111  |      |      |      |      |      |      |      |      |      |      |      |      |      |      |      |      |      |      |      |      |      |      |      |      |      |      |      |      |      |      |      |      |  |  |  |
| 112  |      |      |      |      |      |      |      |      |      |      |      |      |      |      |      |      |      |      |      |      |      |      |      |      |      |      |      |      |      |      |      |      |  |  |  |
| 113  |      |      |      |      |      |      |      |      |      |      |      |      |      |      |      |      |      |      |      |      |      |      |      |      |      |      |      |      |      |      |      |      |  |  |  |
| 114  |      |      |      |      |      |      |      |      |      |      |      |      |      |      |      |      |      |      |      |      |      |      |      |      |      |      |      |      |      |      |      |      |  |  |  |
| 121  |      |      |      |      |      |      |      |      |      |      |      |      |      |      |      |      |      |      |      |      |      |      |      |      |      |      |      |      |      |      |      |      |  |  |  |
| 122  |      |      |      |      |      |      |      |      |      |      |      |      |      |      |      |      |      |      |      |      |      |      |      |      |      |      |      |      |      |      |      |      |  |  |  |
| 124  |      |      |      |      |      |      |      |      |      |      |      |      |      |      |      |      |      |      |      |      |      |      |      |      |      |      |      |      |      |      |      |      |  |  |  |
| 125  |      |      |      |      |      |      |      |      |      |      |      |      |      |      |      |      |      |      |      |      |      |      |      |      |      |      |      |      |      |      |      |      |  |  |  |
| 131  |      |      |      |      |      |      |      |      |      |      |      |      |      |      |      |      |      |      |      |      |      |      |      |      |      |      |      |      |      |      |      |      |  |  |  |
| 132  |      |      |      |      |      |      |      |      |      |      |      |      |      |      |      |      |      |      |      |      |      |      |      |      |      |      |      |      |      |      |      |      |  |  |  |
| 141  |      |      |      |      |      |      |      |      |      |      |      |      |      |      |      |      |      |      |      |      |      |      |      |      |      |      |      |      |      |      |      |      |  |  |  |
| 142  |      |      |      |      |      |      |      |      |      |      |      |      |      |      |      |      |      |      |      |      |      |      |      |      |      |      |      |      |      |      |      |      |  |  |  |
| 143  |      |      |      |      |      |      |      |      |      |      |      |      |      |      |      |      |      |      |      |      |      |      |      |      |      |      |      |      |      |      |      |      |  |  |  |
| 144  |      |      |      |      |      |      |      |      |      |      |      |      |      |      |      |      |      |      |      |      |      |      |      |      |      |      |      |      |      |      |      |      |  |  |  |
| 151  |      |      |      |      |      |      |      |      |      |      |      |      |      |      |      |      |      |      |      |      |      |      |      |      |      |      |      |      |      |      |      |      |  |  |  |
| 152  |      |      |      |      |      |      |      |      |      |      |      |      |      |      |      |      |      |      |      |      |      |      |      |      |      |      |      |      |      |      |      |      |  |  |  |
| 161  |      |      |      |      |      |      |      |      |      |      |      |      |      |      |      |      |      |      |      |      |      |      |      |      |      |      |      |      |      |      |      |      |  |  |  |
| 162  |      |      |      |      |      |      |      |      |      |      |      |      |      |      |      |      |      |      |      |      |      |      |      |      |      |      |      |      |      |      |      |      |  |  |  |
| 163  |      |      |      |      |      |      |      |      |      |      |      |      |      |      |      |      |      |      |      |      |      |      |      |      |      |      |      |      |      |      |      |      |  |  |  |
| 164  |      |      |      |      |      |      |      |      |      |      |      |      |      |      |      |      |      |      |      |      |      |      |      |      |      |      |      |      |      |      |      |      |  |  |  |
| 165  |      |      |      |      |      |      |      |      |      |      |      |      |      |      |      |      |      |      |      |      |      |      |      |      |      |      |      |      |      |      |      |      |  |  |  |
| 166  |      |      |      |      |      |      |      |      |      |      |      |      |      |      |      |      |      |      |      |      |      |      |      |      |      |      |      |      |      |      |      |      |  |  |  |
| 168  |      |      |      |      |      |      |      |      |      |      |      |      |      |      |      |      |      |      |      |      |      |      |      |      |      |      |      |      |      |      |      |      |  |  |  |
| 211  |      |      |      |      |      |      |      |      |      |      |      |      |      |      |      |      |      |      |      |      |      |      |      |      |      |      |      |      |      |      |      |      |  |  |  |
| 212  |      |      |      |      |      |      |      |      |      |      |      |      |      |      |      |      |      |      |      |      |      |      |      |      |      |      |      |      |      |      |      |      |  |  |  |
| 213  |      |      |      |      |      |      |      |      |      |      |      |      |      |      |      |      |      |      |      |      |      |      |      |      |      |      |      |      |      |      |      |      |  |  |  |
| 221  |      |      |      |      |      |      |      |      |      |      |      |      |      |      |      |      |      |      |      |      |      |      |      |      |      |      |      |      |      |      |      |      |  |  |  |
| 222  |      |      |      |      |      |      |      |      |      |      |      |      |      |      |      |      |      |      |      |      |      |      |      |      |      |      |      |      |      |      |      |      |  |  |  |
| 223  |      |      |      |      |      |      |      |      |      |      |      |      |      |      |      |      |      |      |      |      |      |      |      |      |      |      |      |      |      |      |      |      |  |  |  |
| 224  |      |      |      |      |      |      |      |      |      |      |      |      |      |      |      |      |      |      |      |      |      |      |      |      |      |      |      |      |      |      |      |      |  |  |  |
| 225  |      |      |      |      |      |      |      |      |      |      |      |      |      |      |      |      |      |      |      |      |      |      |      |      |      |      |      |      |      |      |      |      |  |  |  |
| 226  |      |      |      |      |      |      |      |      |      |      |      |      |      |      |      |      |      |      |      |      |      |      |      |      |      |      |      |      |      |      |      |      |  |  |  |
| 231  |      |      |      |      |      |      |      |      |      |      |      |      |      |      |      |      |      |      |      |      |      |      |      |      |      |      |      |      |      |      |      |      |  |  |  |
| 232  |      |      |      |      |      |      |      |      |      |      |      |      |      |      |      |      |      |      |      |      |      |      |      |      |      |      |      |      |      |      |      |      |  |  |  |
| 233  |      |      |      |      |      |      |      |      |      |      |      |      |      |      |      |      |      |      |      |      |      |      |      |      |      |      |      |      |      |      |      |      |  |  |  |
| 234  |      |      |      |      |      |      |      |      |      |      |      |      |      |      |      |      |      |      |      |      |      |      |      |      |      |      |      |      |      |      |      |      |  |  |  |
| 235  |      |      |      |      |      |      |      |      |      |      |      |      |      |      |      |      |      |      |      |      |      |      |      |      |      |      |      |      |      |      |      |      |  |  |  |
| 236  |      |      |      |      |      |      |      |      |      |      |      |      |      |      |      |      |      |      |      |      |      |      |      |      |      |      |      |      |      |      |      |      |  |  |  |
| 311  |      |      |      |      |      |      |      |      |      |      |      |      |      |      |      |      |      |      |      |      |      |      |      |      |      |      |      |      |      |      |      |      |  |  |  |
| 312  |      |      |      |      |      |      |      |      |      |      |      |      |      |      |      |      |      |      |      |      |      |      |      |      |      |      |      |      |      |      |      |      |  |  |  |
| 313  |      |      |      |      |      |      |      |      |      |      |      |      |      |      |      |      |      |      |      |      |      |      |      |      |      |      |      |      |      |      |      |      |  |  |  |
| 314  |      |      |      |      |      |      |      |      |      |      |      |      |      |      |      |      |      |      |      |      |      |      |      |      |      |      |      |      |      |      |      |      |  |  |  |
| 315  |      |      |      |      |      |      |      |      |      |      |      |      |      |      |      |      |      |      |      |      |      |      |      |      |      |      |      |      |      |      |      |      |  |  |  |
| 321  |      |      |      |      |      |      |      |      |      |      |      |      |      |      |      |      |      |      |      |      |      |      |      |      |      |      |      |      |      |      |      |      |  |  |  |
| 322  |      |      |      |      |      |      |      |      |      |      |      |      |      |      |      |      |      |      |      |      |      |      |      |      |      |      |      |      |      |      |      |      |  |  |  |
| 323  |      |      |      |      |      |      |      |      |      |      |      |      |      |      |      |      |      |      |      |      |      |      |      |      |      |      |      |      |      |      |      |      |  |  |  |
| 324  |      |      |      |      |      |      |      |      |      |      |      |      |      |      |      |      |      |      |      |      |      |      |      |      |      |      |      |      |      |      |      |      |  |  |  |
| 325  |      |      |      |      |      |      |      |      |      |      |      |      |      |      |      |      |      |      |      |      |      |      |      |      |      |      |      |      |      |      |      |      |  |  |  |
| 326  |      |      |      |      |      |      |      |      |      |      |      |      |      |      |      |      |      |      |      |      |      |      |      |      |      |      |      |      |      |      |      |      |  |  |  |
| 331  |      |      |      |      |      |      |      |      |      |      |      |      |      |      |      |      |      |      |      |      |      |      |      |      |      |      |      |      |      |      |      |      |  |  |  |
| 332  |      |      |      |      |      |      |      |      |      |      |      |      |      |      |      |      |      |      |      |      |      |      |      |      |      |      |      |      |      |      |      |      |  |  |  |
| 333  |      |      |      |      |      |      |      |      |      |      |      |      |      |      |      |      |      |      |      |      |      |      |      |      |      |      |      |      |      |      |      |      |  |  |  |
| 334  |      |      |      |      |      |      |      |      |      |      |      |      |      |      |      |      |      |      |      |      |      |      |      |      |      |      |      |      |      |      |      |      |  |  |  |
| 335  |      |      |      |      |      |      |      |      |      |      |      |      |      |      |      |      |      |      |      |      |      |      |      |      |      |      |      |      |      |      |      |      |  |  |  |
| 336  |      |      |      |      |      |      |      |      |      |      |      |      |      |      |      |      |      |      |      |      |      |      |      |      |      |      |      |      |      |      |      |      |  |  |  |
| 0 00 |      |      |      |      |      |      |      |      |      |      |      |      |      |      |      |      |      |      |      |      |      |      |      |      |      |      |      |      |      |      |      |      |  |  |  |

Textファイル名 (OY2-4T)

# 大島の分類「2～4」の特性分析－疾患分類(大分類)

継続して「2～4」の症例

|      | 実人数  |     |    |      | 比率(%) [年度毎に集計] |       |       |       |
|------|------|-----|----|------|----------------|-------|-------|-------|
|      | A    | B   | C  |      | A              | B     | C     |       |
| 1959 |      |     |    | 0    |                |       |       | 0.0   |
| 1960 |      |     |    | 0    |                |       |       | 0.0   |
| 1961 | 1    |     |    | 1    | 100.00         |       |       | 100.0 |
| 1962 |      |     |    | 0    |                |       |       | 0.0   |
| 1963 | 3    |     |    | 3    | 100.00         |       |       | 100.0 |
| 1964 | 2    | 2   |    | 4    | 50.00          | 50.00 |       | 100.0 |
| 1965 | 7    | 4   |    | 11   | 63.64          | 36.36 |       | 100.0 |
| 1966 | 13   | 3   | 2  | 18   | 72.22          | 16.67 | 11.11 | 100.0 |
| 1967 | 39   | 4   | 1  | 44   | 88.64          | 9.09  | 2.27  | 100.0 |
| 1968 | 47   | 16  | 1  | 64   | 73.44          | 25.00 | 1.56  | 100.0 |
| 1969 | 30   | 8   |    | 38   | 78.95          | 21.05 |       | 100.0 |
| 1970 | 28   | 4   |    | 32   | 87.50          | 12.50 |       | 100.0 |
| 1971 | 10   | 4   |    | 14   | 71.43          | 28.57 |       | 100.0 |
| 1972 | 8    | 4   |    | 12   | 66.67          | 33.33 |       | 100.0 |
| 1973 | 12   | 4   |    | 16   | 75.00          | 25.00 |       | 100.0 |
| 1974 | 13   | 3   |    | 16   | 81.25          | 18.75 |       | 100.0 |
| 1975 | 27   | 5   |    | 32   | 84.38          | 15.63 |       | 100.0 |
| 1976 | 23   | 5   | 3  | 31   | 74.19          | 16.13 | 9.68  | 100.0 |
| 1977 | 21   | 2   |    | 23   | 91.30          | 8.70  |       | 100.0 |
| 1978 | 30   | 13  |    | 43   | 69.77          | 30.23 |       | 100.0 |
| 1979 | 20   | 5   |    | 25   | 80.00          | 20.00 |       | 100.0 |
| 1980 | 17   | 5   | 1  | 23   | 73.91          | 21.74 | 4.35  | 100.0 |
| 1981 | 22   | 5   | 1  | 28   | 78.57          | 17.86 | 3.57  | 100.0 |
| 1982 | 32   | 9   | 2  | 43   | 74.42          | 20.93 | 4.85  | 100.0 |
| 1983 | 31   | 10  | 3  | 44   | 70.45          | 22.73 | 6.82  | 100.0 |
| 1984 | 17   | 5   | 2  | 24   | 70.83          | 20.83 | 8.33  | 100.0 |
| 1985 | 27   | 4   | 1  | 32   | 84.38          | 12.50 | 3.13  | 100.0 |
| 1986 | 43   | 15  | 1  | 59   | 72.88          | 25.42 | 1.69  | 100.0 |
| 1987 | 21   | 11  |    | 32   | 65.63          | 34.38 |       | 100.0 |
| 1988 | 29   | 12  | 2  | 43   | 67.44          | 27.91 | 4.65  | 100.0 |
| 1989 | 46   | 9   | 3  | 58   | 79.31          | 15.52 | 5.17  | 100.0 |
| 1990 | 25   | 9   | 3  | 37   | 67.57          | 24.32 | 8.11  | 100.0 |
| 1991 | 42   | 12  | 3  | 57   | 73.68          | 21.05 | 5.26  | 100.0 |
| 1992 | 75   | 17  | 5  | 97   | 77.32          | 17.53 | 5.15  | 100.0 |
| 1993 | 65   | 22  | 1  | 88   | 73.86          | 25.00 | 1.14  | 100.0 |
| 1994 | 60   | 14  |    | 74   | 81.08          | 18.92 |       | 100.0 |
| 1995 | 48   | 12  | 1  | 61   | 78.69          | 19.67 | 1.64  | 100.0 |
| 1996 | 44   | 8   | 4  | 56   | 78.57          | 14.29 | 7.14  | 100.0 |
| 1997 | 70   | 17  |    | 87   | 80.46          | 19.54 |       | 100.0 |
| 1998 | 107  | 24  | 7  | 138  | 77.54          | 17.39 | 5.07  | 100.0 |
| 1999 | 62   | 17  | 2  | 81   | 76.54          | 20.99 | 2.47  | 100.0 |
| 2000 | 98   | 19  | 4  | 121  | 80.99          | 15.70 | 3.31  | 100.0 |
| 2001 | 128  | 23  | 5  | 156  | 82.05          | 14.74 | 3.21  | 100.0 |
|      | 1443 | 365 | 58 | 1866 |                |       |       |       |

Textファイル有 (OY2-5T)

表5-9



## 6. 大島の分類の移行

### - 在所期間中に大島の分類が移行した入所者-

#### 6. 1. 大島の分類1への移行

参照：図 6-1, 6-2 (数値：表 6-1, 6-2)

最終的に大島の分類1になった例で、元の大島の分類、その年代の違いを分析した。特に元の大島の分類は2~3の他に、5, 6, 10, 11 (重度知的障害群), 8, 9, 15, 16 (重度肢体不自由群) を区別して比較した。

大島の分類1への移行がみられたのは989名であった。それらの多くは大島の分類2(500名=50.6%), 4(195名=19.7%), 5(98名=9.9%), 3(41名=4.1%), 10(42名=4.2%), あと6, 9からであった。大島の分類1へ移行するのは、圧倒的に大島の分類2であり、約半数を占める。1980年代入所は1970年代に比べて低く、改善傾向もしくは時間的余裕を考えさせる。これに対して、1990年代入所はそれ以前に比べても移行頻度が高い。より不安定な状態で入所を迫られていることが考えられると共に、施設が急性期医療に近い医療体制を整えてきた傾向があることをうかがわせる。上述、大島の分類2でみられた移行特性は3, 4, 5についても同様の傾向がみられた。しかし、大島の分類3と4との差は歴然としており、肢体不自由の度合いが大きく影響することがうかがえる。しかし、その周辺群になると、5や10からの増悪が多い。つまり肢体不自由群と知的障害群では重度化への危険性は逆転する。この中で、5, 6, 10, 11 (知的障害群) では年代毎の減少率が顕著であることが際だっている。これらは、重度肢体群の中で、知的障害が軽ければ安定しやすいこと、運動機能はよくても知的障害が重度である重複障害では不安定であることを考えさせる。その背景は増悪因子に心理的要因がある可能性を考えさせる。

大島の分類1へ途中移行した入所者の元の大島の分類

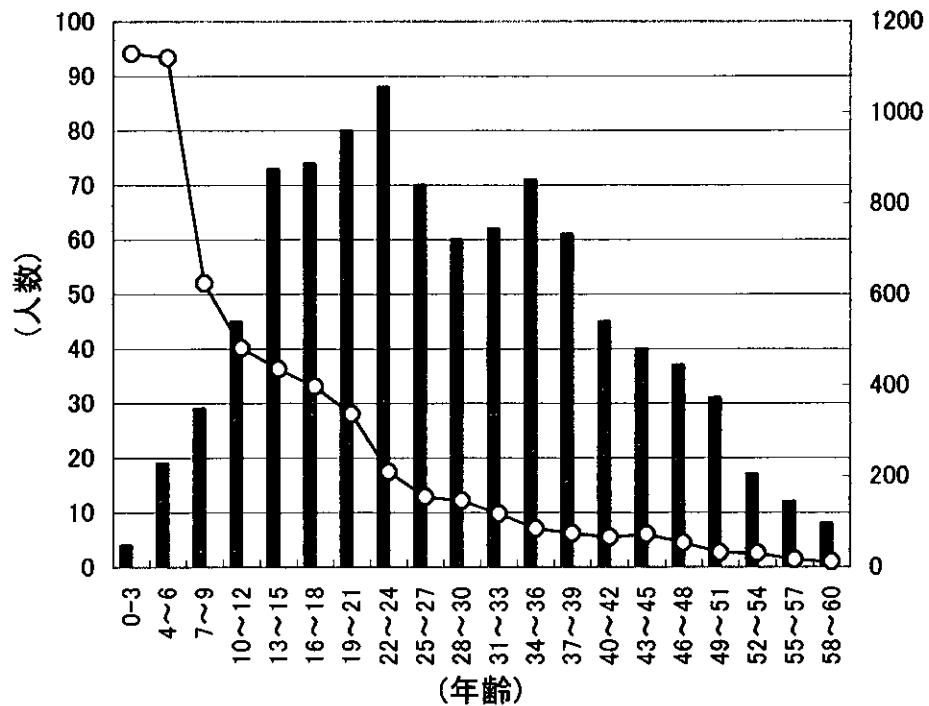
| 年次    | 大島の分類<br>2  | 大島の分類<br>3 | 大島の分類<br>4  | 大島の分類<br>5・6・10・11 | 大島の分類<br>8・9・15・16 | 大島の分類<br>他 | 全体  |
|-------|-------------|------------|-------------|--------------------|--------------------|------------|-----|
| ~1980 | 258 (50.3%) | 15 (2.9%)  | 101 (19.7%) | 95 (18.5%)         | 30 (5.8%)          | 14 (2.7%)  | 513 |
| ~1990 | 140 (47.8%) | 14 (4.8%)  | 55 (18.8%)  | 59 (20.1%)         | 9 (3.1%)           | 16 (5.5%)  | 293 |
| 1991~ | 102 (55.7%) | 12 (6.6%)  | 39 (21.3%)  | 15 ( 8.2%)         | 9 (4.9%)           | 3 (1.6%)   | 183 |

## 6. 2. 大島の分類1への移行時年齢

参照：図6-3～図6-5（数値：表6-3）

時代に変わりなく大島の分類1へ移行した年齢を評価した。下図は入所時に既に大島の分類1の者（折れ線グラフ）と在所中に大島の分類1へ移行した者（棒グラフ）の入所時年齢を示している。入所時に既に大島の分類1であるのは10歳以下の幼少児が圧倒的に多く、20歳までにほとんど入所している。一方で、入所後に大島の分類1に移行したものは13歳以降24歳までの思春期群、さらに30歳代の脳性麻痺二次障害世代と2つのピークがみられる。ピークがあるにしても各年齢層毎に重症化しうることが示された。

大島分類1：継続および移行者の入所時年齢



### 6. 3. 大島の分類2~4への移行

参照：図6-6, 6-7 (数値：表6-4, 6-5)

大島の分類2~4への移行には、1からの改善群と、その他からの憎悪群の2つがあり、その相互の関係をみてみた。また、大島の分類5~25からの移行もあわせて検討した。

大島の分類2~4に移行した689例の憎悪群は大島の分類5からの移行がほとんどを占め、それは362名(52.5%)であった。そして、大島の分類6の87名(12.6%)、10の69名(10.0%)と続いた。この大島の分類10までで90%に達するわけで、重症心身障害周辺群といえるは大島の分類5~9に10を加えたものであるといえよう。大島の分類9までは1~4の隣接であることから理解しやすいが、なぜ10だけが加わるのか、その理由はまだ明らかでない。

大島の分類5~25からの移行については、5→10, 17→10, 10→5, 10→17が目立っている。ここでも大島の分類10の特異性が目立っており、この群についての詳細な検討が求められる。

---

#### 大島の分類2-4へ途中移行した入所者の元の大島の分類

---

|             |   |     |
|-------------|---|-----|
| 1群からの改善・発達群 | : | 346 |
| 他群からの憎悪群    | : | 689 |

---

# 大島の分類「1」の特性分析 - 元の分類

入所時「1」以外から「1」へ移行した症例

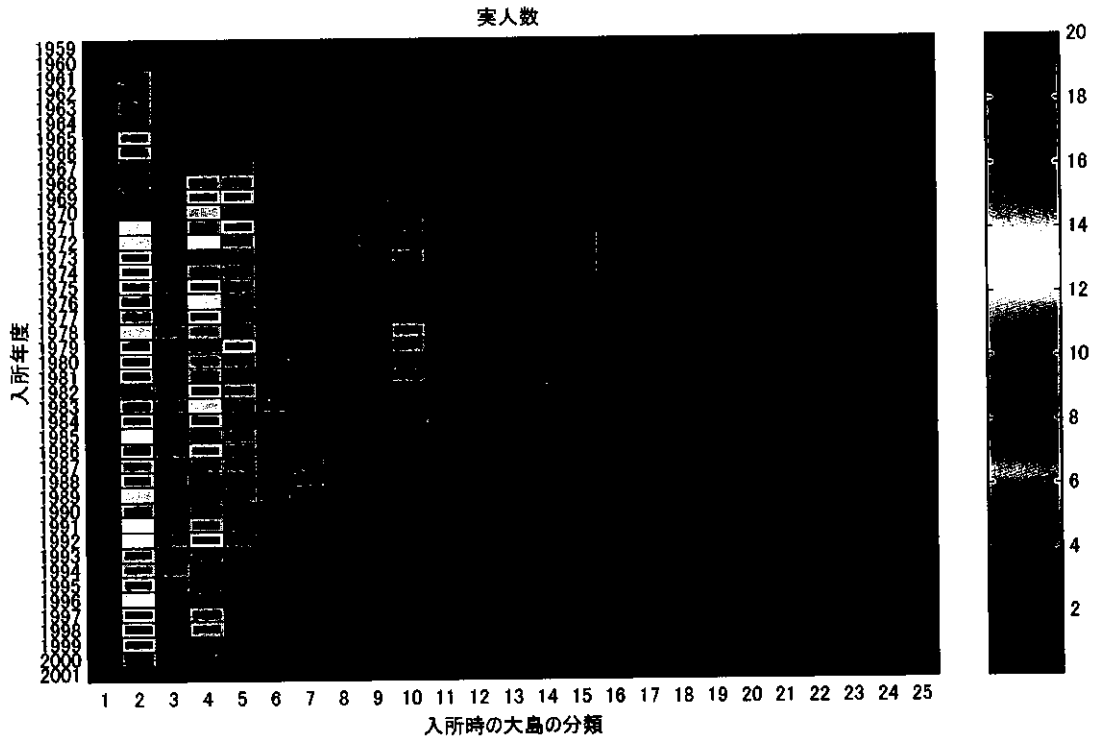


図 6 - 1