

ケアマネ-16 利用者介入：短期入所増量

		度数	パーセント	有効パーセント	累積パーセント
有効	なし	159	42.5	84.6	84.6
	ある	29	7.8	15.4	100.0
	合計	188	50.3	100.0	
欠損値	システム欠損値	186	49.7		
合計		374	100.0		

ケアマネ-17 利用者介入：かかりつけ医を勧めた(医療連携)

		度数	パーセント	有効パーセント	累積パーセント
有効	なし	170	45.5	90.4	90.4
	ある	18	4.8	9.6	100.0
	合計	188	50.3	100.0	
欠損値	システム欠損値	186	49.7		
合計		374	100.0		

ケアマネ-18 利用者介入：痴呆専門外来受診を勧めた(医療連携)

		度数	パーセント	有効パーセント	累積パーセント
有効	なし	183	48.9	97.3	97.3
	ある	5	1.3	2.7	100.0
	合計	188	50.3	100.0	
欠損値	システム欠損値	186	49.7		
合計		374	100.0		

ケアマネ-19 利用者介入：SOSネットワーク(行政連携)

		度数	パーセント	有効パーセント	累積パーセント
有効	なし	185	49.5	98.4	98.4
	ある	3	.8	1.6	100.0
	合計	188	50.3	100.0	
欠損値	システム欠損値	186	49.7		
合計		374	100.0		

ケアマネ-20 利用者介入：介護タクシー(行政連携)

		度数	パーセント	有効パーセント	累積パーセント
有効	なし	160	42.8	85.1	85.1
	ある	28	7.5	14.9	100.0
	合計	188	50.3	100.0	
欠損値	システム欠損値	186	49.7		
合計		374	100.0		

ケアマネ-21 利用者介入：すこやか住宅修繕(行政連携)

		度数	パーセント	有効パーセント	累積パーセント
有効	なし	180	48.1	95.7	95.7
	ある	8	2.1	4.3	100.0
	合計	188	50.3	100.0	
欠損値	システム欠損値	186	49.7		
合計		374	100.0		

ケアマネ-22 利用者介入：行政のサービス

		度数	パーセント	有効パーセント	累積パーセント
有効	なし	171	45.7	91.0	91.0
	ある	17	4.5	9.0	100.0
	合計	188	50.3	100.0	
欠損値	システム欠損値	186	49.7		
合計		374	100.0		

ケアマネ-23 利用者介入：ボランティアによるサービス(ボランティア連携)

		度数	パーセント	有効パーセント	累積パーセント
有効	なし	185	49.5	98.4	98.4
	ある	3	.8	1.6	100.0
	合計	188	50.3	100.0	
欠損値	システム欠損値	186	49.7		
合計		374	100.0		

ケアマネ-24 家族等介入：主介護者と話し合った(ニーズ把握)

		度数	パーセント	有効パーセント	累積パーセント
有効	なし	58	15.5	30.9	30.9
	ある	130	34.8	69.1	100.0
	合計	188	50.3	100.0	
欠損値	システム欠損値	186	49.7		
合計		374	100.0		

ケアマネ-25 家族等介入：主介護者の愚痴を聞く(カウンセリング受容)

		度数	パーセント	有効パーセント	累積パーセント
有効	なし	55	14.7	29.3	29.3
	ある	133	35.6	70.7	100.0
	合計	188	50.3	100.0	
欠損値	システム欠損値	186	49.7		
合計		374	100.0		

ケアマネ-26 家族等介入：主介護者以外の副介護者等と話し合い(介護の分担)

		度数	パーセント	有効パーセント	累積パーセント
有効	なし	166	44.4	88.3	88.3
	ある	22	5.9	11.7	100.0
	合計	188	50.3	100.0	
欠損値	システム欠損値	186	49.7		
合計		374	100.0		

ケアマネ-27 家族等介入：人間関係調整

		度数	パーセント	有効パーセント	累積パーセント
有効	なし	177	47.3	94.1	94.1
	ある	11	2.9	5.9	100.0
	合計	188	50.3	100.0	
欠損値	システム欠損値	186	49.7		
合計		374	100.0		

ケアマネ-28 家族等介入：主介護者に医療機関受診を勧めた

		度数	パーセント	有効パーセント	累積パーセント
有効	なし	173	46.3	92.0	92.0
	ある	15	4.0	8.0	100.0
	合計	188	50.3	100.0	
欠損値	システム欠損値	186	49.7		
合計		374	100.0		

ケアマネ-29 家族等介入：主介護者に家族会を紹介

		度数	パーセント	有効パーセント	累積パーセント
有効	なし	187	50.0	99.5	99.5
	ある	1	.3	.5	100.0
	合計	188	50.3	100.0	
欠損値	システム欠損値	186	49.7		
合計		374	100.0		

ケアマネ-30 家族等介入：区主催の集いへの参加を勧めた

		度数	パーセント	有効パーセント	累積パーセント
有効	なし	174	46.5	92.6	92.6
	ある	14	3.7	7.4	100.0
	合計	188	50.3	100.0	
欠損値	システム欠損値	186	49.7		
合計		374	100.0		

ケアマネ-31 関係者連携：利用者についてかかりつけ医と情報交換

		度数	パーセント	有効パーセント	累積パーセント
有効	なし	135	36.1	71.8	71.8
	ある	53	14.2	28.2	100.0
	合計	188	50.3	100.0	
欠損値	システム欠損値	186	49.7		
合計		374	100.0		

ケアマネ-32 関係者連携：在宅介護受け入れ調整

		度数	パーセント	有効パーセント	累積パーセント
有効	なし	176	47.1	93.6	93.6
	ある	12	3.2	6.4	100.0
	合計	188	50.3	100.0	
欠損値	システム欠損値	186	49.7		
合計		374	100.0		

ケアマネ-33 関係者連携：主介護者についてかかりつけ医と情報交換

		度数	パーセント	有効パーセント	累積パーセント
有効	なし	181	48.4	96.3	96.3
	ある	7	1.9	3.7	100.0
	合計	188	50.3	100.0	
欠損値	システム欠損値	186	49.7		
合計		374	100.0		

ケアマネ-34 関係者連携：施設探しと入所調整

		度数	パーセント	有効パーセント	累積パーセント
有効	なし	188	44.9	89.4	89.4
	ある	20	5.3	10.6	100.0
	合計	188	50.3	100.0	
欠損値	システム欠損値	186	49.7		
合計		374	100.0		

ケアマネ-35 関係者連携：行政と連絡をとった

		度数	パーセント	有効パーセント	累積パーセント
有効	なし	169	45.2	89.9	89.9
	ある	19	5.1	10.1	100.0
	合計	188	50.3	100.0	
欠損値	システム欠損値	186	49.7		
合計		374	100.0		

ケアマネ-36 関係者連携：ヘルパー等と情報交換

		度数	パーセント	有効パーセント	累積パーセント
有効	なし	88	23.5	46.8	46.8
	ある	100	26.7	53.2	100.0
	合計	188	50.3	100.0	
欠損値	システム欠損値	186	49.7		
合計		374	100.0		

ケアマネ-37 関係者連携：勉強会・講習会に参加

		度数	パーセント	有効パーセント	累積パーセント
有効	なし	88	23.5	46.8	46.8
	ある	100	26.7	53.2	100.0
	合計	188	50.3	100.0	
欠損値	システム欠損値	186	49.7		
合計		374	100.0		

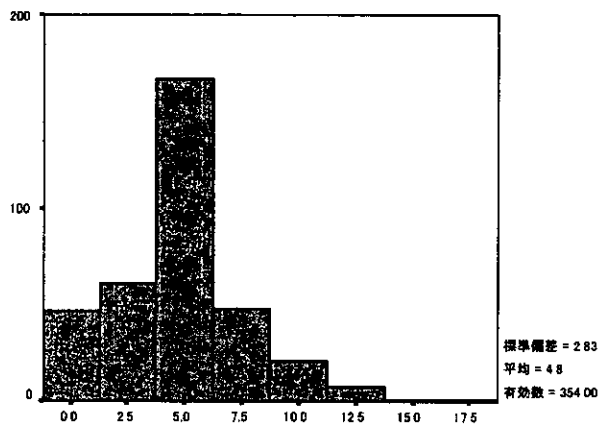
ケアマネ-38 関係者連携：ボランティア団体サービスと情報交換

		度数	パーセント	有効パーセント	累積パーセント
有効	なし	186	49.7	98.9	98.9
	ある	2	.5	1.1	100.0
	合計	188	50.3	100.0	
欠損値	システム欠損値	186	49.7		
合計		374	100.0		

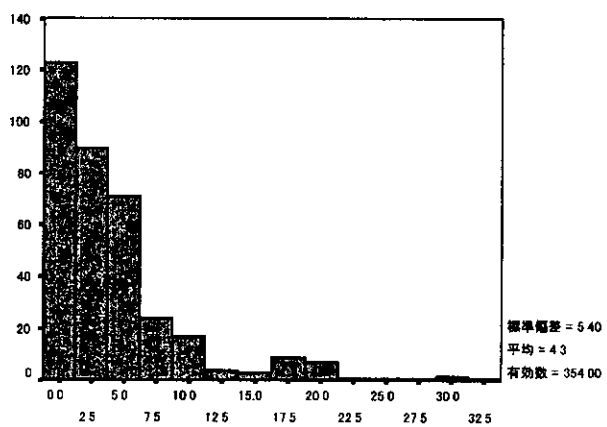
ケアマネ-39 関係者連携：カンファレンスを開く

		度数	パーセント	有効パーセント	累積パーセント
有効	なし	158	42.2	84.0	84.0
	ある	30	8.0	16.0	100.0
	合計	188	50.3	100.0	
欠損値	システム欠損値	186	49.7		
合計		374	100.0		

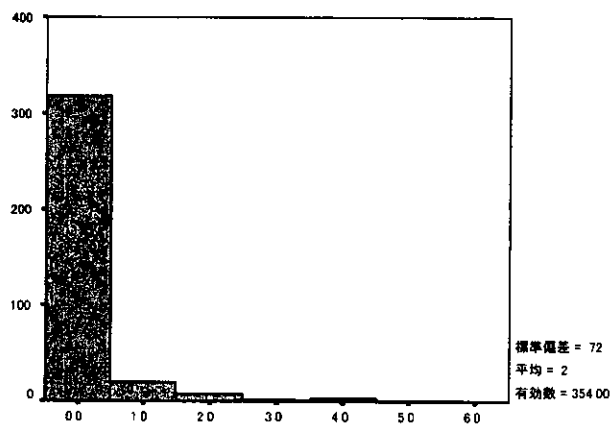
ケアマネ-40 訪問回数



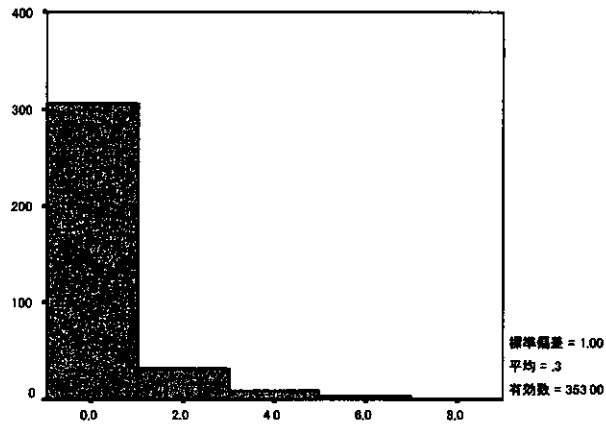
ケアマネ-41 電話の回数



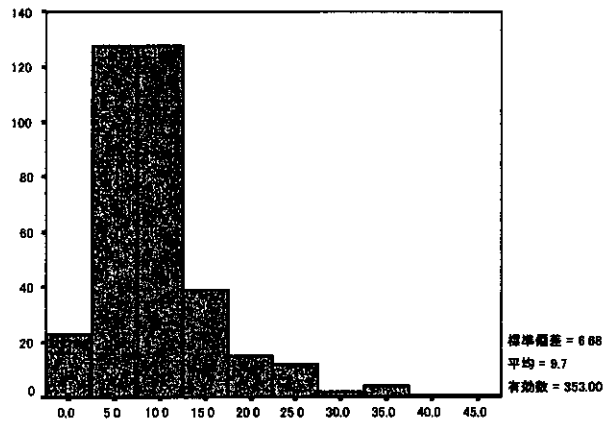
ケアマネ-42 ファックスの回数



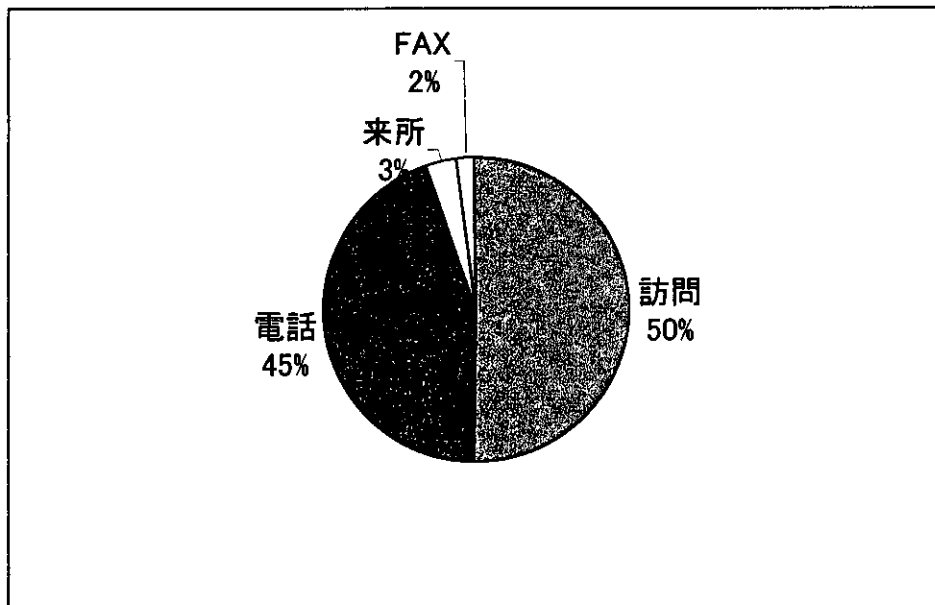
ケアマネ-43 来所



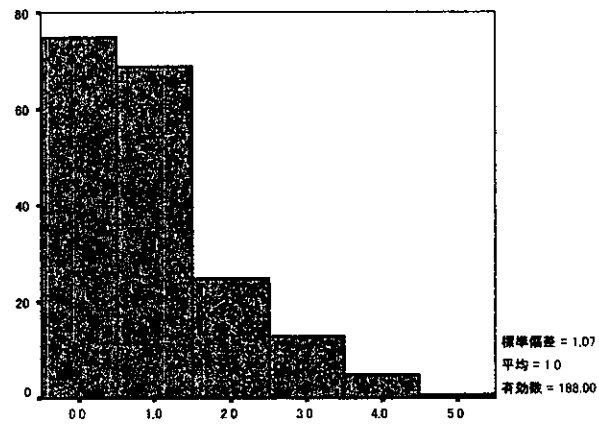
ケアマネ-44 接触回数(電話+FAX+来所+訪問)



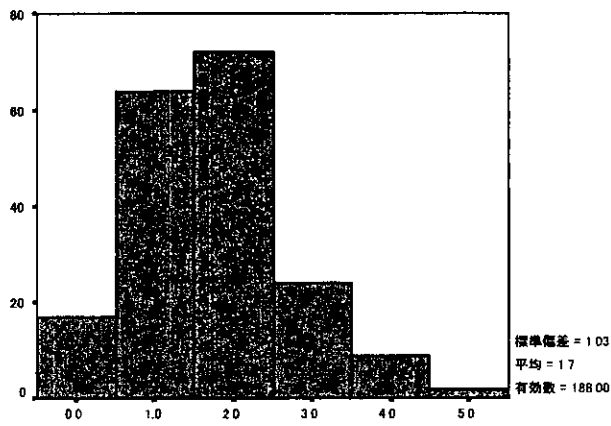
ケアマネ-45 接触回数内容(電話, FAX, 来所, 訪問)の割合



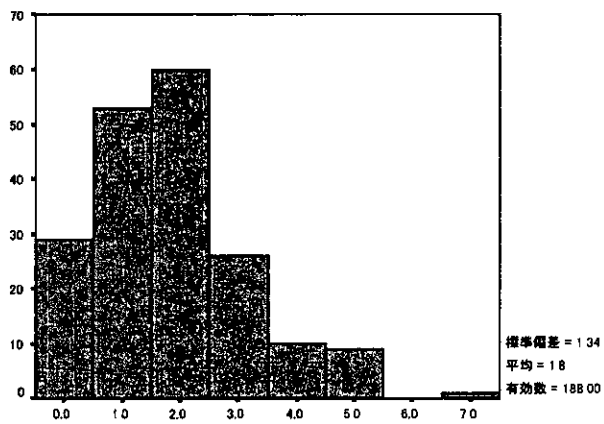
ケアマネ-46 利用者への介入量



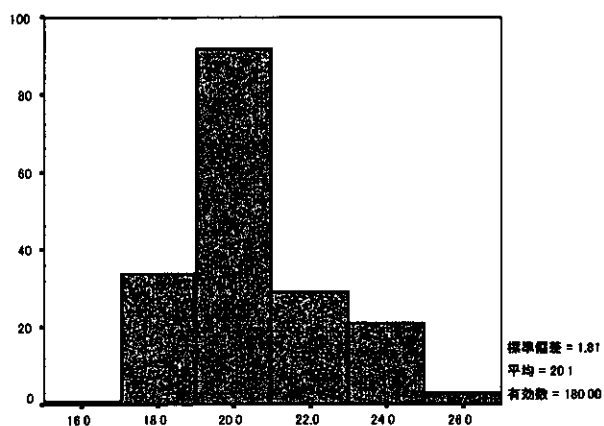
ケアマネ-47 家族への介入量



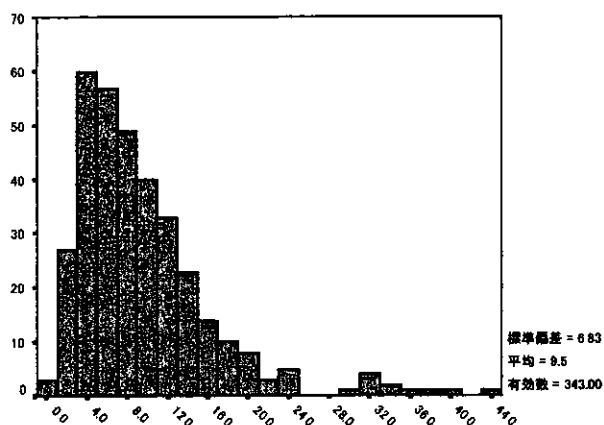
ケアマネ-48 関係者連携介入量



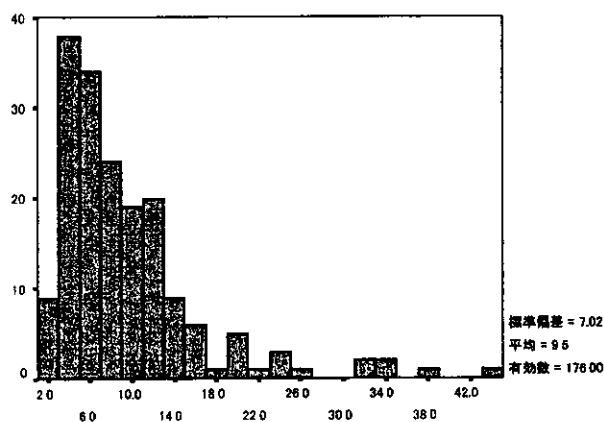
ケアマネ-49 ケアマネジャーのワークショップ理解度総合点



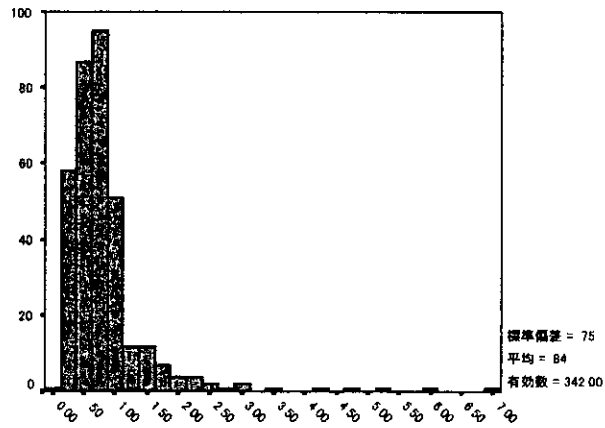
ケアマネ-50 通常の対応時間（1週間あたり）



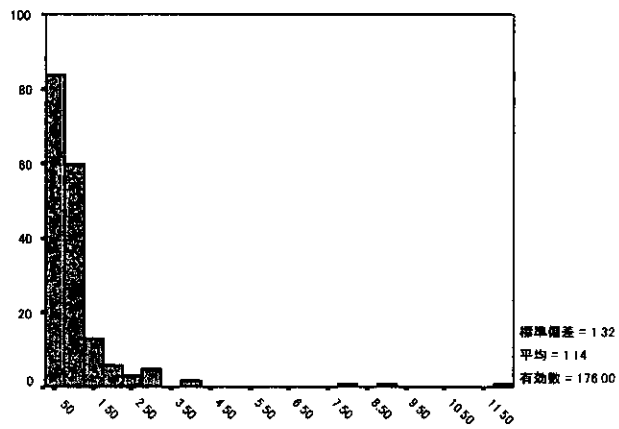
ケアマネ-51 介入中の対応時間（1週間あたり）



ケアマネ-52 通常の対応回数（1週間あたり）



ケアマネ-53 介入中の対応回数（1週間あたり）



介護者自由回答文データ

「あなたの介護に対する思い(負担に感じることや介護してよかったと思うことなど)などありましたら、自由に書いてください。」(問13)

<p>【要介護者】 痴呆有り・ADL 援助 【家族介護者】 女性・48歳 自分の親(母)を介護</p>	<p>8月 今現在健康ですので介護もさほど負担に感じる事も少ないのですが、将来的に自分が年を重ね、病気等をした時、母に不自由をかけるのではないかと、将来的に不安を感じます。 (束縛感8点 孤立感0点 充実感13点)</p>
<p>束縛感 変化なし 孤立感 変化なし 充実感 変化なし (若松地区事例)</p>	<p>12月 今現在私は健康ですので介護はあまり負担に感じる事は少ないですが、年を重ねてきますと先行きが不安に感じる事もありますが、その時はケアマネージャーさんと相談していろいろなサービスを受け自分が負担に感じない様にしないと、自分に余裕がなくなると介護される方にもつらい思いをさせていただきますので、リフレッシュの意味でも月に2度ほど楽しみとして映画、ショッピング等等しています。 (束縛感8点 孤立感0点 充実感11点)</p>
<p>【要介護者】 痴呆有り・ADL 援助 【家族介護者】 女性・83歳 夫を介護</p>	<p>8月 夜間起きていて声を出すので眠れないため、介護を代わってくれる人が欲しいと思っていますが、ヘルパーさん等が訪問(夜間の訪問)となると、また気を使い負担になるので困っているが、どうしたらいいのかと思っています。 (束縛感13点 孤立感2点 充実感13点)</p>
<p>束縛感 変化なし 孤立感 変化なし 充実感 変化なし (若松地区事例)</p>	<p>12月 記入なし (束縛感12点 孤立感0点 充実12点)</p>
<p>【要介護者】 痴呆なし・ADL 自立 【家族介護者】 男性・59歳 自分の親を介護</p>	<p>8月 ヘルパーさん利用で助かっている。(3/W) デイケアで入浴・食事助かっている。(3/W) 6/W利用で自分が楽になった。自分の時間が持てる。 (束縛感5点 孤立感4点 充実感9点)</p>
<p>束縛感 変化なし 孤立感 軽減 充実感 変化なし (若松地区事例)</p>	<p>12月 自分で最後まで介護しようと思っているが、妹が時々介護を手伝ってくれるようになり嬉しい。 (束縛感6点 孤立感1点 充実感11点)</p>
<p>【要介護者】 痴呆有り・ADL 援助 【家族介護者】 女性・66歳 配偶者の親(姑)を介護</p>	<p>8月 食べること、排泄することを自分でできなくなった人の介護をするのは当然のことと思う。夫も一緒に介護している。これまでになる10年間のことは筆舌に尽くし難い。 (束縛感10点 孤立感9点 充実感8点)</p>

<p>束縛感 変化なし 孤立感 変化なし 充実感 変化なし (若松地区事例)</p>	<p>12月 本人が気分よく体調もよく過ごせるように最後まで介護したいと思っています。 (束縛感9点 孤立感7点 充実感10点)</p>
<p>【要介護者】 痴呆有り・ADL 援助 【家族介護者】 女性・74歳 夫を介護</p>	<p>8月 自由に外出できない。(急な用事の時など) おいておくのが気になる。本人が喜んでくれる。ありがたみがわかってもらえるのでよかったです。 (束縛感9点 孤立感6点 充実感12点)</p>
<p>束縛感 変化なし 孤立感 変化なし 充実感 変化なし (若松地区事例)</p>	<p>12月 外出されない事。 (束縛感10点 孤立感6点 充実感11点)</p>
<p>【要介護者】 痴呆有り・ADL 自立 【家族介護者】 女性・54歳 配偶者の親(舅、姑)を介護</p>	<p>8月 問8の事ですが、本人の体調の悪い時の事です。夜トイレに間に合わずベッドからトイレまで汚してしまい紙オムツもあるのですが、はいてくれない。私が寝る前を見た時ははかせるのですが、始末が大変です。私がリュウマチの持病があるので(夜は痛みがある。手足も変形している)大変です。今現在、娘が出産して帰っているし、犬が14年で老犬病なので今が一番大変です。とにかく介護は大変です。何回同じ事(色々な事)を言ってもしてくれない。情けなくなり涙が出る事もあります。本当に大変です。テレビで事件になる介護疲れによる殺意の気持ちわかります。思ってもいけない事ですが・・・。 (束縛感9点 孤立感11点 充実感11点)</p>
<p>束縛感 変化なし 孤立感 変化なし 充実感 変化なし (若松地区事例)</p>	<p>12月 私自身がこの前も書いていましたが、リュウマチの持病がありまして、かなり手足の変形もありますので、大変です。週3回のデイケアも行ってくれないし、今は腰が悪いんですが、普通の日でも朝になると行かないと言い出して困ります。イライラからすぐ不整脈になるし、胃は痛くなるし、色々とにかく大変ですね。義父も行ってくれないし・・・。手が悪いので乱筆乱文失礼します。 (束縛感10点 孤立感12点 充実感10点)</p>
<p>【要介護者】 痴呆有り・ADL 自立 【家族介護者】 女性・45歳 配偶者の親を介護</p>	<p>8月 記入なし (束縛感5点 孤立感8点 充実感11点)</p>
<p>束縛感 変化なし 孤立感 変化なし 充実感 変化なし (若松地区事例)</p>	<p>12月 義父は夜眠るのが遅く、朝早めに起きるのがつらい為(デイケアに行く日週3回)通所を嫌がります。家で自由にのんびり過ごしたいようです。なんとか言い聞かせて通っている状態です。時計を全くみなくなり、時間を気にしないので気ままな時間に行動して、お風呂に入ったり眠るのも主人が世話をしています。(いつも眠るのは2時すぎ頃です。)デイケアに行っている日は義父の行動を気にしなくてよいので、とてもホッと出来ます。 (束縛感6点 孤立感8点 充実感10点)</p>

<p>【要介護者】 痴呆なし・ADL 自立 【家族介護者】 女性・55歳 自分の親（父）を介護</p>	<p>8月 母が亡くなる前四年間老健にお世話になりました。父が眼が悪くて手がかかり私も更年期で体調悪い状態の中大変助かった事を思い出します。老いて福祉にお世話になる様になった時、子供達には金銭面においてできるだけ負担を掛けない様心掛けなくてはと思っています。 (束縛感6点 孤立感2点 充実感11点)</p>
<p>束縛感 変化なし 孤立感 変化なし 充実感 変化なし (若松地区事例)</p>	<p>12月 これから先介護保険料が上がったり年金を受け取る金額が下がったりする傾向にありますので、私達が介護を受ける頃の事がとても不安に感じます。 (束縛感6点 孤立感3点 充実感11点)</p>
<p>【要介護者】 痴呆有り・ADL 援助 【家族介護者】 女性・73歳 夫を介護</p>	<p>8月 内科の病気と腰、足を痛めておりますが、出来る事なら在宅介護をと思い、一生懸命頑張っております。 (束縛感16点 孤立感4点 充実感11点)</p>
<p>束縛感 変化なし 孤立感 軽減 充実感 変化なし (若松地区事例)</p>	<p>12月 記入なし (束縛感15点 孤立感0点 充実感10点)</p>
<p>【要介護者】 痴呆有り・ADL 援助 【家族介護者】 女性・70歳 自分の親（母）を介護</p>	<p>8月 病院スタッフ・ヘルパーさん達に大変めぐまれており、急の場合でも病院への連絡もすぐ対応していただき患者本人も家での介護にリラックスできている様子で私達も助けられて介護できています。 (束縛感4点 孤立感3点 充実感13点)</p>
<p>束縛感 変化なし 孤立感 変化なし 充実感 変化なし (若松地区事例)</p>	<p>12月 病人が自宅だと安心して（病院はきれいなので）とても柔らかな顔で少しずつ声が出る様になり笑顔でアリガトウと言われると疲れは忘れます。皆様にとっても良くして頂いていますので、感謝しています。 (束縛感4点 孤立感3点 充実感12点)</p>
<p>【要介護者】 痴呆有り・ADL 自立 【家族介護者】 男性・77歳 妻を介護</p>	<p>8月 妻を介護する事が出来て夫としてよかったと思います。 (束縛感13点 孤立感7点 充実感14点)</p>
<p>束縛感 軽減 孤立感 変化なし 充実感 変化なし (若松地区事例)</p>	<p>12月 結婚53年になります。メニエル病が時々ですが、今のところ健康でありますので、二人で最後まで楽しく生活していきたいと思ひます。 (束縛感5点 孤立感6点 充実感13点)</p>
<p>【要介護者】 痴呆なし・ADL 援助 【家族介護者】 女性・79歳 夫を介護</p>	<p>8月 夜、熟睡できないことが現在負担に感じています。 (束縛感13点 孤立感8点 充実感11点)</p>

<p>束縛感 変化なし 孤立感 変化なし 充実感 増加 (若松地区事例)</p>	<p>12月 記入なし (束縛感12点 孤立感8点 充実感14点)</p>
<p>【要介護者】 痴呆なし・ADL 援助 【家族介護者】 女性・54歳 夫を介護</p>	<p>8月 治る見込みもなく段々手足が弱り、近い将来寝たきりになってしまう先の事を思うと、どうしても不安になります。その都度対応していくしかない。今は先の事は考えられない。 (束縛感12点 孤立感6点 充実感10点)</p>
<p>束縛感 軽減 孤立感 軽減 充実感 変化なし (若松地区事例)</p>	<p>12月 出かけるのに時間の制限があり、安心してゆっくり出来ない。夜になると疲れていやになることがあります。本人が一番つらいとはわかっているのに、。、どうしようもないときがあります。これから先、病気が進行し、どうしていいかわからない不安がありますが、やるしかない。私しかいないと思っています。 (束縛感9点 孤立感2点 充実感10点)</p>
<p>【要介護者】 痴呆有り・ADL 自立 【家族介護者】 女性・75歳 自分の親(母)を介護</p>	<p>8月 介護している自分が高齢なので何時までできるか不安であるが、出来るところまでしていたら、又何かよい案があるかとも思っています。よろしくお願いして終わります。 (束縛感8点 孤立感3点 充実感9点)</p>
<p>束縛感 変化なし 孤立感 変化なし 充実感 変化なし (若松地区事例)</p>	<p>12月 私も老人なのでいつまで世話をすることが出来るか不安です。今は私は健康だし、母も寝たきりではないので、助かっております。 (束縛感8点 孤立感4点 充実感10点)</p>
<p>【要介護者】 痴呆有り・ADL 援助 【家族介護者】 女性・63歳 夫を介護</p>	<p>8月 デイサービスを利用(週2回)しているものの、やはり自由な時間を作ることが難しい。(相手の病院の時間、食事等に費やされてしまう。) (束縛感12点 孤立感4点 充実感13点)</p>
<p>束縛感 変化なし 孤立感 増加 充実感 軽減 (若松地区事例)</p>	<p>12月 本人とのコミュニケーションをとることが難しい点がつらい。 (束縛感12点 孤立感7点 充実感8点)</p>
<p>【要介護者】 痴呆有り・ADL 自立 【家族介護者】 女性・48歳 自分の親(母)を介護</p>	<p>8月 介護認定の中に介護者の健康や都合も考えて入れてほしい。 (束縛感9点 孤立感7点 充実感8点)</p>

<p>束縛感 変化なし 孤立感 変化なし 充実感 変化なし (若松地区事例)</p>	<p>12月 高齢者は年々悪くなることはあっても良くなることはないのに、毎年介護認定をすることの方が予算のむだだと思います。老人は知らない人が来た時だけしっかりと話をしたり、無理に頑張ってみせるので本当に事は30分ぐらい来て話すぐらいでは、分からないと思います。認定を見直す人だけが、申請をすればいいと思います。 (束縛感10点 孤立感9点 充実感7点)</p>
<p>【要介護者】 痴呆有り・ADL自立 【家族介護者】 女性・70歳 配偶者の親(姑)を介護</p>	<p>8月 人間老いると言う事は体が弱りながら介護を受けるもので、順々送りと思うが、自分は良いが子供には迷惑をかけたく無いと思う。施設がたくさん出来たら良いと思います。 (束縛感2点 孤立感5点 充実感13点)</p>
<p>束縛感 変化なし 孤立感 変化なし 充実感 変化なし (若松地区事例)</p>	<p>12月 茶道、華道の教室を持っておりますが、デイサービス、ショートステイ等をフルに活用させて頂き、お陰で、介護に当るときは気持ちが切り替えられるのか、今の所私が元気な間はしっかり介護させて頂こうと思っております。デイサービス、ショートステイは本当に助かって居ります。もっと年を取って介護が大変に成った時は、その都度色々なサービスを利用して頂こうと思っております。デイサービスを始めて6年に成りますが、やっといくらか嫌がらないで行く様に成りました。私もある程度年を取ったので、ゆっくりとした気持で介護が出来るのだと思っております。私の時は若い者には介護の世話はさせられないと思っております。 (束縛感3点 孤立感5点 充実感14点)</p>
<p>【要介護者】 痴呆有り・ADL自立 【家族介護者】 女性・46歳 自分の親を介護</p> <p>束縛感 増加 孤立感 変化なし 充実感 変化なし (若松地区事例)</p>	<p>8月 私の母はアルツハイマーです。発症は6～7年前らしいのですが、正式に告知されたのは一年前です。精神科で受診していたのですが、何もわかりませんでした。専門医が非常に少ないと実感しています。最近運動能力がおち、理学療法士等専門家がもっと身近にいるなり、介護施設の方にもその知識を身に付けていただきたい。現在ヘルパーの補助を受けていますが、本人が不在のときは利用できないのが困ります。家事援助は本人の不在に関わらず必要なときがあります。現在は不況の為私も時間がとれますが、仕事や体力を考えると将来が不安です。 (束縛感10点 孤立感7点 充実感12点)</p>

	<p>12月</p> <p>1・調査認定で家族同席する旨書類として提出しているにも関わらず、調査員が抜き打ちで、デイケアを受けているホームで調査を行い、そこから私の会社にいきなり母の名前を言って電話をかけてきた。そして母を観察する事なく、私共の状況を聞く事もなく事務処理された。専門的知識や常識さえ持っていない。調査員の能力をもっと上げるべきだと痛感させられた。</p> <p>2・母のアルツハイマーが進行すると共に、私自身の自由な時間がなく、介護へのいら立ちもあって、ショートステイの利用を考えている。しかし施設では夜間一人の看護師が30～40人を見るのでは、母の状態を考えると心配で預けられないと父は反対、かといって突発的な事で入所させる事も考えなければならず、現在悩んでいる。</p> <p>3・母がアルツハイマーと診断されて2年、介護してよかった事なんて悠長に考えることなどできない。施設経営に医師とその親族や中堅ゼネコン等の異業種がビジネスとして施設経営に進出している。入所者の数だけを上げ補助費を上層部が吸い上げるという構図の多い事、介護行政に対しての矛盾を感じる事が大で、暗澹たる思いがする。もっと施設を査定してほしい。私の回りには頭金さえ出せば箱物（施設）を買って施設経営ができるという話もある。質の良いグループホームが増える事を願う！ (束縛感13点 孤立感7点 充実感11点)</p>
<p>【要介護者】 痴呆有り・ADL 援助 【家族介護者】 女性・74歳 夫を介護</p>	<p>8月</p> <p>お世話になっております。今の所何にもありません。でも日々体の動きが悪くなっており、なかなか思う様になりません。第一歩行が不自由ですので、困って居ります。 (束縛感7点 孤立感0点 充実感13点)</p>
<p>束縛感 軽減 孤立感 変化なし 充実感 変化なし (若松地区事例)</p>	<p>12月</p> <p>お世話になっており、有難く感謝致しております。ただお医者様でない方に、病名をつけられて専門医にみてもらったらと言われたら、うれしくありません。こちらも医者にかかっている者ですから。ただ一言。 (束縛感3点 孤立感2点 充実感11点)</p>
<p>【要介護者】 不明・不明 【家族介護者】 女性・79歳 不明</p>	<p>8月</p> <p>記入なし (束縛感5点 孤立感2点 充実感16点)</p>
<p>束縛感 軽減 孤立感 変化なし 充実感 軽減 (若松地区事例)</p>	<p>12月</p> <p>お世話をかけます。有難うございます。今後とも宜しくお願い致します。 (束縛感2点 孤立感2点 充実感0点)</p>
<p>【要介護者】 痴呆有り・ADL 自立 【家族介護者】 女性・51歳 配偶者の親を介護</p>	<p>8月</p> <p>介護が長期になっているのでとても疲れて精神的、肉体的にくたびれています。痴呆なのでふり廻された。 (束縛感14点 孤立感13点 充実感8点)</p>

<p>束縛感 変化なし 孤立感 軽減 充実感 変化なし (若松地区事例)</p>	<p>12月 介護が30代後半から十数年続いているので精神的、肉体的にくたびれすぎてうんざりする時が多くなった。特に自分の身体が弱りだした今日この頃は負担に感じる。 (束縛感14点 孤立感10点 充実感7点)</p>
<p>【要介護者】 痴呆有り・ADL 自立 【家族介護者】 女性・51歳 配偶者の親を介護</p>	<p>8月 うちは近くに老健があり、きまったデイケアの日以外でも、外出の時のんびりできるので、助かります。ただ時間が3時すぎまでなので、(たのめばおいておいてもらえますが)もう少し長くしてもらえればと思います。 (束縛感10点 孤立感8点 充実感6点)</p>
<p>束縛感 変化なし 孤立感 変化なし 充実感 軽減 (若松地区事例)</p>	<p>12月 近くに老健があり、デイケアならいつでも預かってくれるので、助かります。でも3時までなので、外出する時はゆっくりできません。2時間程度なら延ばしてもらえるのですが、これも施設の方の人手がない時はたのめません。もう少し時間をのばしてもらえると助かります。また、ショートステイを利用したいのですが、施設に空きがないことが多く、急な用事の時に困りました。ケアマネージャーの方はよくやってくれると思います。ただ施設に属している人なので、他の施設を利用しにくい点あります。フリーのケアマネというのはいないのでしょうか？ (束縛感9点 孤立感10点 充実感3点)</p>
<p>【要介護者】 痴呆有り・ADL 自立 【家族介護者】 女性・46歳 自分の親(母)を介護</p>	<p>8月 家で何もしない人が要介護1に不満。介護してもらう本人も最低。自分で出来る事は進んでやってもらいたい。あまり他人まかせにしてもらいたくない。 (束縛感10点 孤立感9点 充実感6点)</p>
<p>束縛感 変化なし 孤立感 変化なし 充実感 変化なし (若松地区事例)</p>	<p>12月 私はリュウマチにかかっており、自宅で完全介護をしてやる事が出来ません。その為かぜをひいた時、病院で預かってもらった時、年金以上の支払いをしなくてはなりません。介護すると言うより毎月の支払いの方が大変です。この不景気で、介護にかかる援助も出来ません。80歳以上過ぎた人に対しての介護費用をどうかしてもらいたいですね。 (束縛感11点 孤立感7点 充実感6点)</p>
<p>【要介護者】 痴呆なし・ADL 自立 【家族介護者】 女性・52歳 自分の親を介護</p>	<p>8月 家族が介護に対してよく理解していない。仕事をしながら父を介護していますが、独身で長く父とくらしていたので、他の兄弟が私が介護する事が当然と思っている事。 (束縛感12点 孤立感6点 充実感11点)</p>
<p>束縛感 変化なし 孤立感 変化なし 充実感 変化なし (若松地区事例)</p>	<p>12月 記入なし (束縛感11点 孤立感7点 充実感10点)</p>
<p>【要介護者】 痴呆有り・ADL 自立 【家族介護者】 女性・73歳 夫を介護</p>	<p>8月 記入なし (束縛感12点 孤立感7点 充実感10点)</p>