

## 2.7 老人保健医療給付対象者の変化と医療費との関係

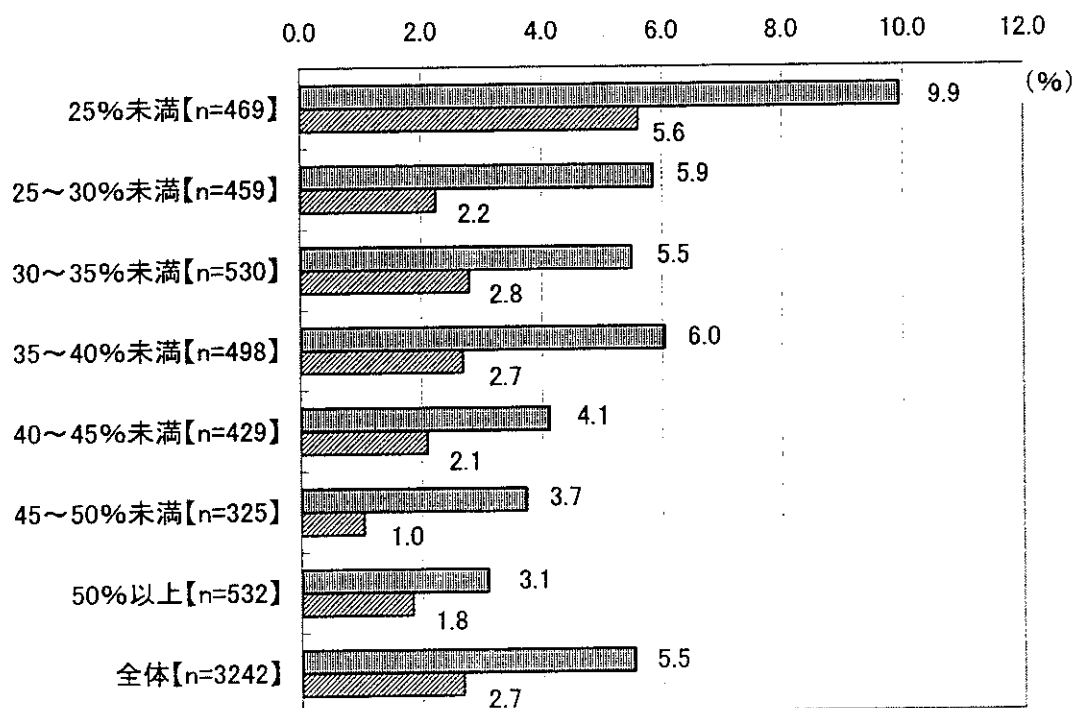
ここでは、老人保健医療給付対象者の変化と老人1人あたりの医療費との関係をみる。まず、老人保健医療給付対象者数の伸び率（1994～2000年）階級別の老人1人あたりの医療費平均額をみると、老人保健医療給付対象者数の伸び率が大きい保険者ほど、老人1人あたりの入院費の平均額はやや小さく、逆に老人1人あたりの入院外費は顕著に大きくなっている。また、老人1人あたりの医療費総額は、老人1人あたりの入院外費の傾向を反映して、老人保健医療給付対象者数の伸び率が大きい保険者程高くなっている。

老人保健医療給付対象者数の伸び率（1994～2000年）階級別の医療費平均額  
（単位：円）

	1994年平均額			2000年平均額		
	一人あたり 入院費	一人あたり 入院外費	一人あたり 医療費総額	一人あたり 入院費	一人あたり 入院外費	一人あたり 医療費総額
25%未満	315,170	247,061	579,979	326,651	256,540	605,823
25～30%未満	321,455	253,132	592,368	328,114	255,180	605,895
30～35%未満	311,884	252,824	582,995	315,060	257,285	595,381
35～40%未満	305,879	261,557	586,245	310,777	265,736	600,441
40～45%未満	307,761	264,666	592,013	308,385	267,516	600,834
45～50%未満	300,879	265,453	586,581	301,231	266,118	592,531
50%以上	309,592	274,710	606,360	307,164	276,533	612,073
全体	310,767	259,800	589,772	314,362	263,575	602,332

2.8 老人保健医療給付対象者数の伸び率階級別の入院費、入院外費の伸び率の関係  
 次に、老人保健医療給付対象者数の伸び率（1994～2000年）階級別の老人1人あたりの入院費、老人1人あたりの入院外費の伸び率（1994～2000年）をみると、全体では、老人保健医療給付対象者数の伸び率が大きい保険者で、老人1人あたりの入院費、老人1人あたりの入院外費の伸び率は小さい傾向がみられる。また、同じ老人保健医療給付対象者数の伸び率階級に対しては、老人1人あたりの入院費の伸び率の方が、老人1人あたりの入院外費の伸び率よりも大きくなっている。

老人保健医療給付対象者数の伸び率（1994～2000年）階級別の入院費、入院外費の伸び率（1994～2000年）



■ 一人あたり入院費伸び率1994～2000年 □ 一人あたり入院外費伸び率1994～2000年

## 2.9 入院費と入院外費の関係

入院費と入院外費の関係として、まず、老人1人あたり入院費階級別（1994年）の老人1人あたり入院外費の平均額（1994年、2000年）をみたところ、老人1人あたり入院費階級が大きいほど、老人1人あたり入院外費が大きいことが分かる。

老人1人あたり入院費階級別（1994年）の老人1人あたり入院外費（1994年、2000年）

（平均額；単位：円）

	1994年	2000年
20万円未満	235,527	245,780
20～25万円未満	250,203	256,242
25～30万円未満	256,646	260,101
30～35万円未満	266,470	268,606
35～40万円未満	270,075	276,187
40万円以上	276,131	273,959
全体	259,800	263,575

同様に、老人1人あたり入院外費階級別（1994年）の老人1人あたり入院費の平均額（1994年、2000年）をみたところ、老人1人あたり入院外費階級が大きいほど、老人1人あたり入院費が大きいことが分かる。

老人1人あたり入院費外階級別（1994年）の老人1人あたりの入院費（1994年、2000年）

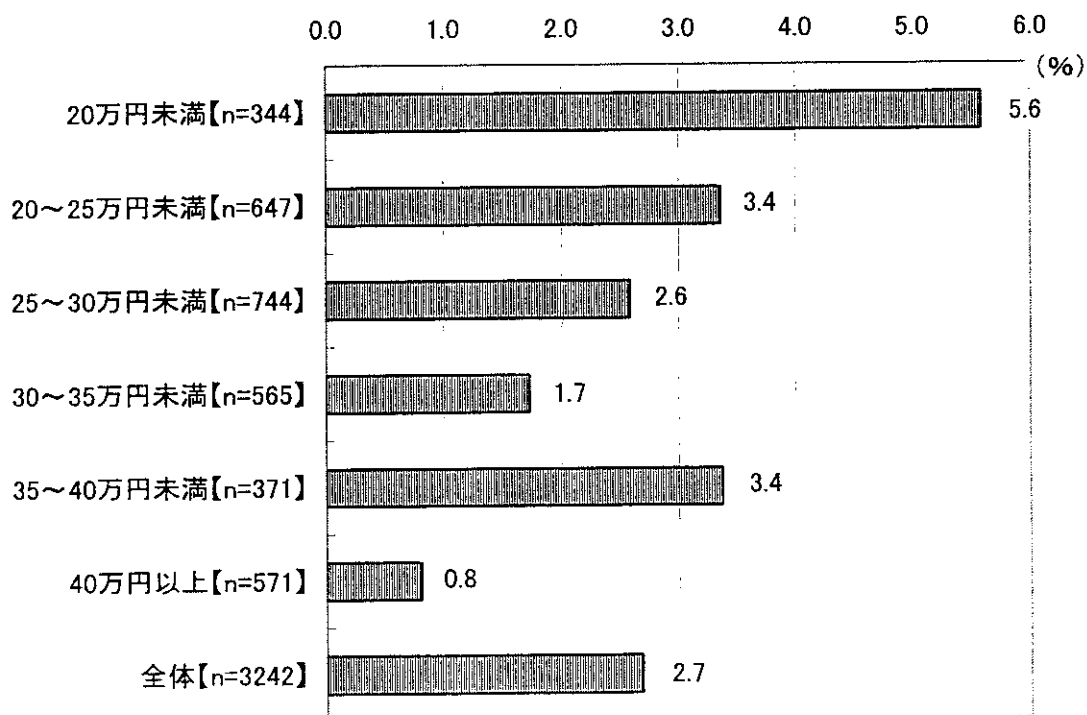
（単位：円）

	1994年	2000年
20万円未満	291,791	307,358
20～25万円未満	282,717	291,182
25～30万円未満	318,379	321,206
30万円以上	358,475	348,663
全体	310,767	314,362

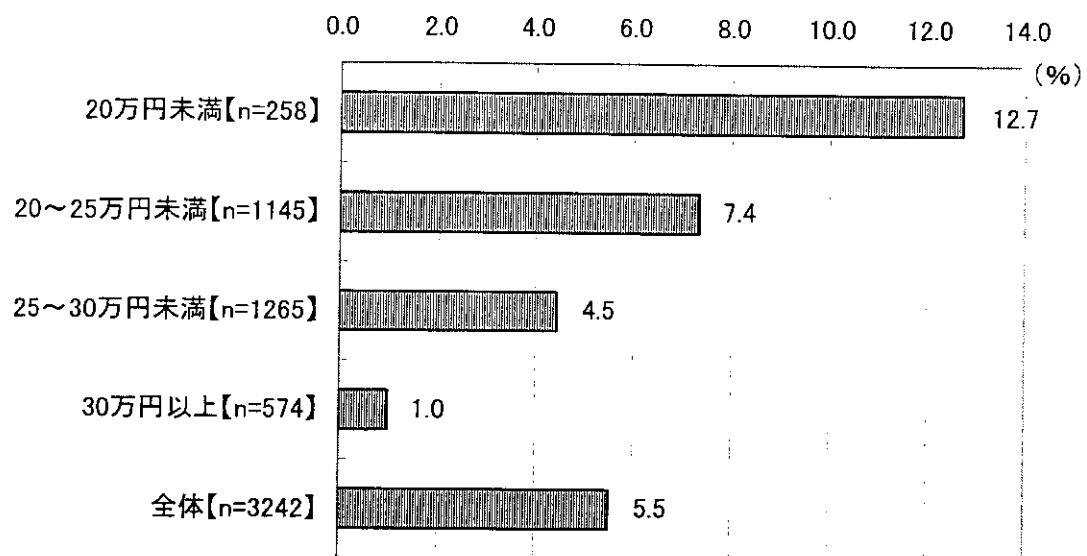
次に、老人1人あたり入院費階級別（1994年）の老人1人あたり入院外費の平均額の伸び率（1994～2000年）をみると、老人1人あたり入院費階級が35～40万円未満を除いて、老人1人あたり入院費階級が小さいほど、老人1人あたり入院外費の平均額の伸び率が大きくなっている。なお、老人1人あたり入院外費階級別（1994年）の老人1人あたり入院費の平均額の伸び率（1994～2000年）をみても同様の傾向が得られた。

これらの結果からは、老人1人あたりの入院費が大きい保険者では、老人1人あたりの入院外費も大きい、その伸び率は、老人1人あたりの入院費が小さい保険者で顕著であることが分かる。

老人1人あたり入院費階級別（1994年）の  
老人1人あたり入院外費の平均額の伸び率（1994～2000年）



老人1人あたり入院外費階級別(1994年)の  
老人1人あたりの入院費の平均額の伸び率(1994~2000年)

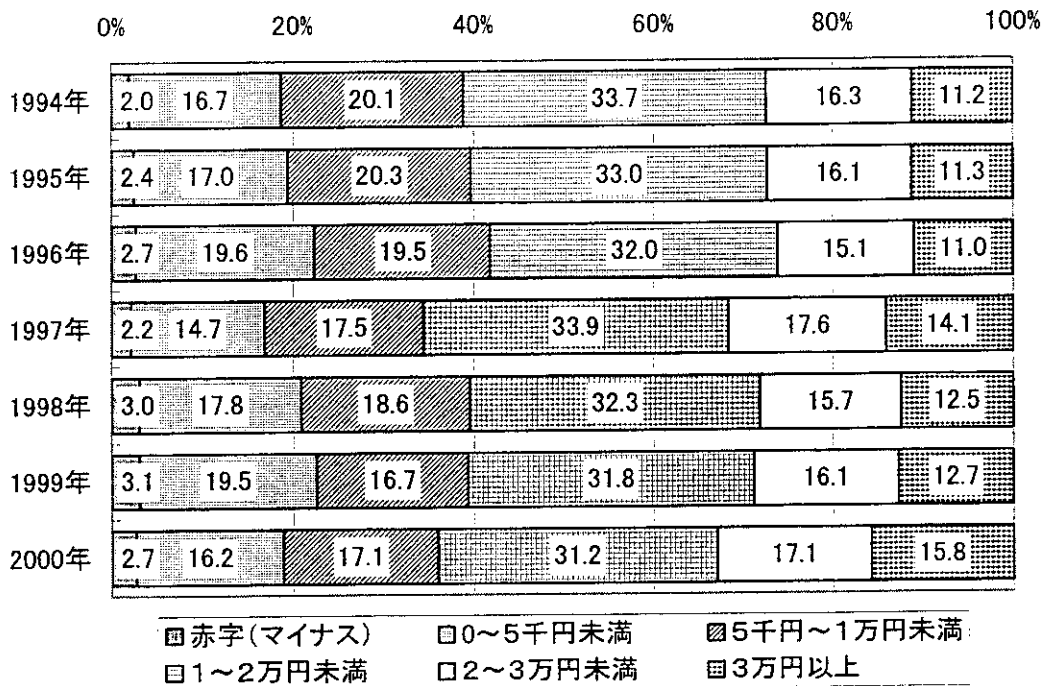


### 3 財政について

#### 3.1 被保険者1人当たりの財政収支

被保険者1人当たりの収支（退職被保険者の収支は考慮しない）は、1～2万円未満の黒字が約30%を占めており、赤字になっている保険者は2～3%である。また、財政収支は0～5千円未満から3万円以上まで、幅広く散らばっており、経年的にも傾向的な変化はみられない。

被保険者1人当たりの財政収支階級の推移



### 3.2 被保険者世帯比率階級別の財政収支の平均額

次に、被保険者世帯比率階級別の財政収支の平均額をみると、被保険者世帯比率が大きい保険者で財政収支の平均額が概ね大きくなっている。また、経年的には大きな変化はみられない

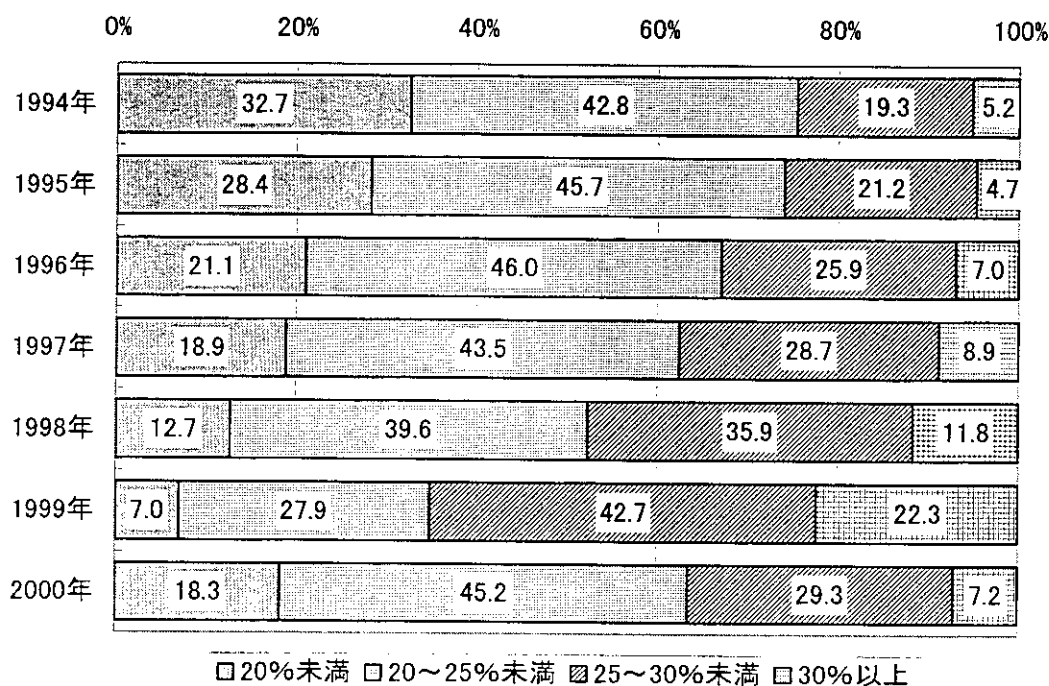
被保険者世帯比率階級別の財政収支の平均額（単位：円）

	1994年	1995年	1996年	1997年	1998年	1999年	2000年
40%未満	9,102	8,802	8,896	10,657	9,014	8,765	10,027
40～45%未満	13,070	12,834	12,236	13,659	11,529	10,430	12,027
45～50%未満	15,144	14,988	14,352	15,919	14,737	13,642	14,013
50～55%未満	17,675	17,316	16,416	18,945	16,722	16,816	17,407
55～60%未満	17,834	17,623	17,518	19,559	17,675	18,326	20,364
60%以上	17,284	17,839	17,352	19,524	18,493	18,703	20,540
合計	15,088	15,067	14,653	16,746	15,370	15,533	17,194

### 3.3 収入に占める老人保健拠出金比率階級別の推移

次に、収入に占める老人保健拠出金比率階級別の推移をみると、1994～1999年にかけては、30%以上の保険者の比率が急激に増加する反面、20%未満、20～25%未満の保険者の比率が減少傾向にある。

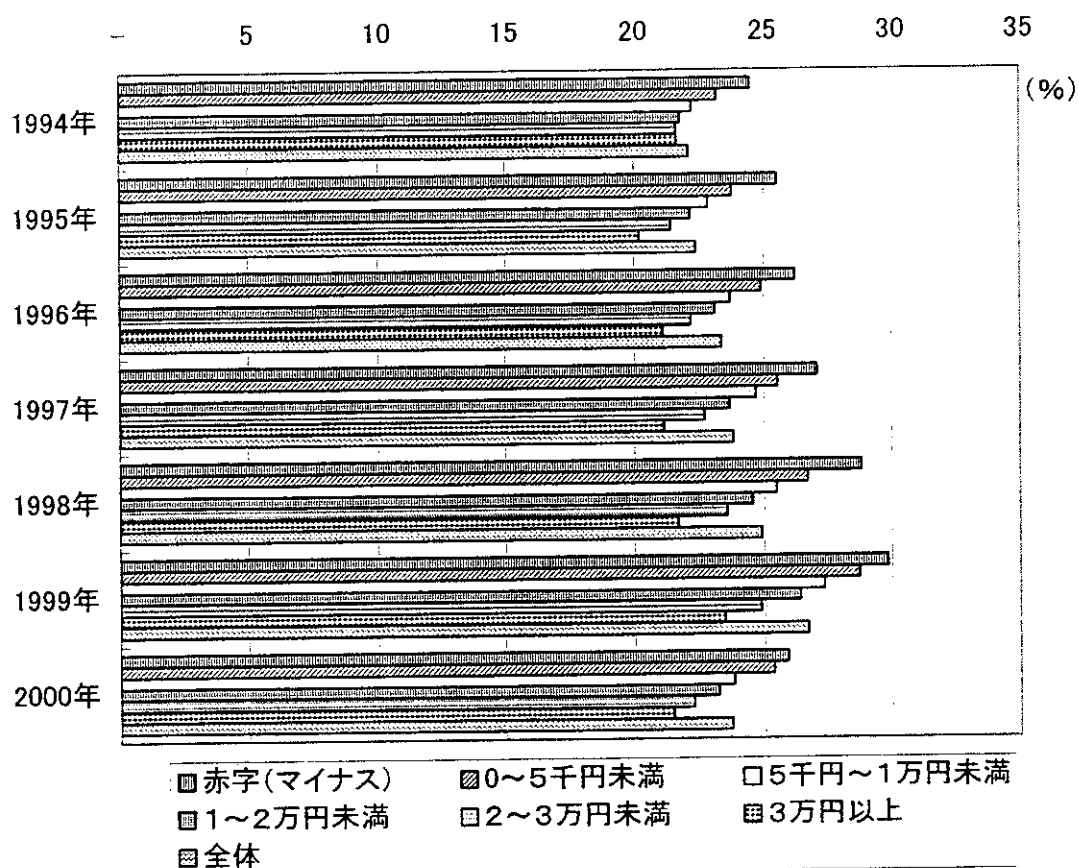
収入に占める老人保健拠出金比率階級別の推移



### 3.4 財政収支階級別の老人保健拠出金比率の推移

財政収支階級別の老人保健拠出金比率の推移をみると、財政収支が悪い保険者で老人保健拠出金比率が高くなっている。実際には、老人保健拠出金比率が高い保険者で財政収支が悪化している傾向が高いと言える。

財政収支階級別の老人保健拠出金比率の推移

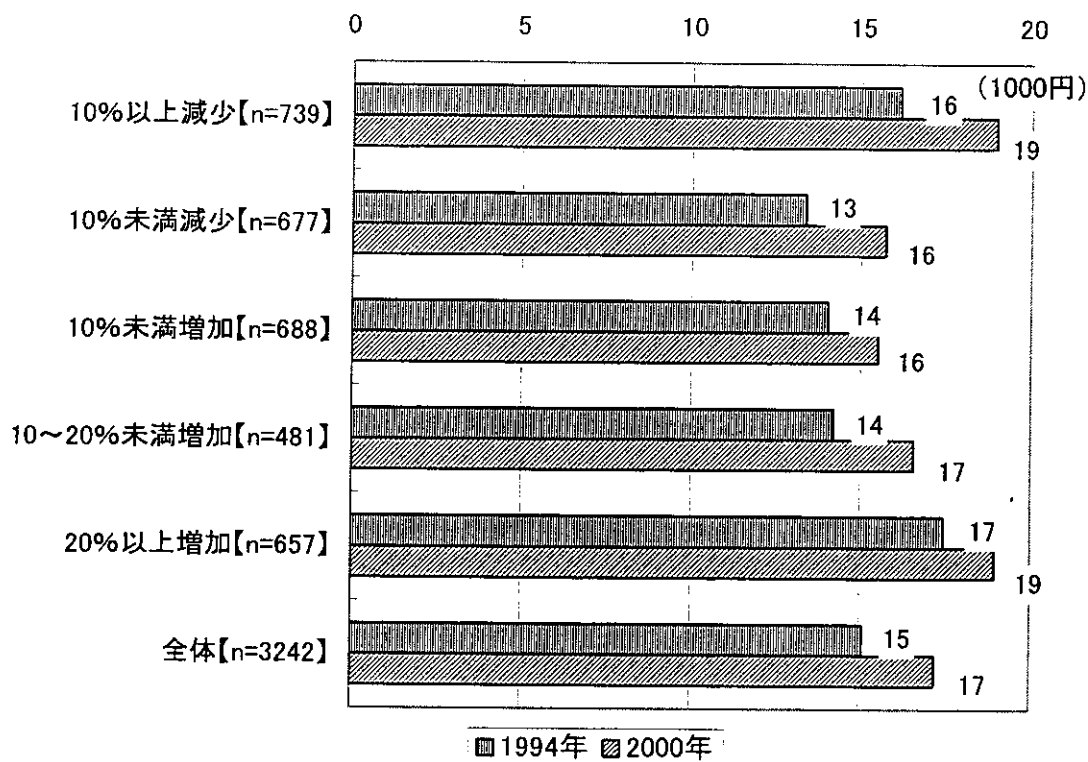




### 3.5 医療費の伸び率と財政収支の関係

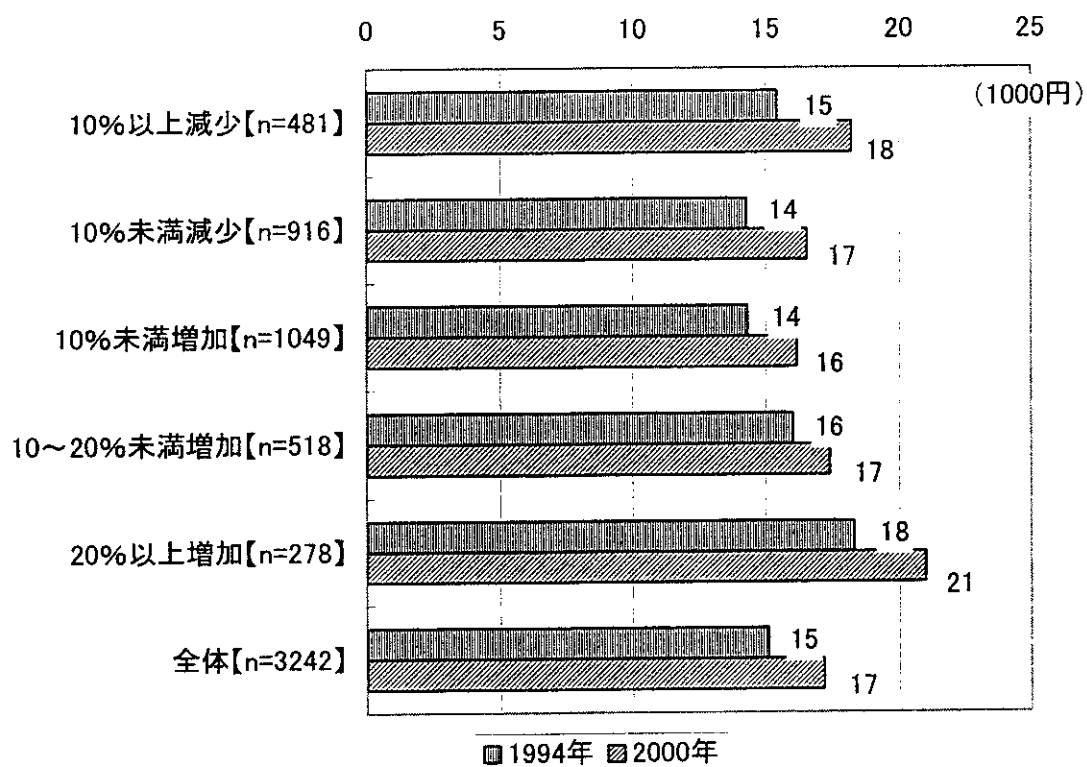
老人1人あたりの入院費の伸び率（1994～2000年）階級別の財政収支の平均額をみたところ、老人1人あたりの入院費の伸び率が10%以上の減少の保険者を除いては、老人1人あたりの入院費の伸び率が大きい保険者ほど財政収支の平均額は高くなっている。

老人1人あたりの入院費の伸び率（1994～2000年）階級別の財政収支の平均額



同様に、老人1人あたりの入院外費の伸び率（1994～2000年）階級別の財政収支の平均額をみたところ、老人1人あたりの入院外費の伸び率が10%以上の減少の保険者を除いては、老人1人あたりの入院外費の伸び率が高い保険者ほど財政収支の平均額は高くなっている。

老人1人あたり入院外費の伸び率（1994～2000年）階級別の財政収支の平均額



厚生科学研究費補助金（政策科学推進研究事業）

「介護サービスと世帯・地域との関係に関する実証研究」

分担研究報告書

## 国民生活基礎調査の再集計による高齢者・介護の実態把握

分担研究者 泉田信行 国立社会保障・人口問題研究所

介護提供がどのようになされているのか、実体的なことが未解明であると考えられる。そこで、国民生活基礎調査平成13年版の個票データを再集計することによって日本の介護の実態に関する基礎的な分析を行った。同調査個票の再集計にあたっては、分析の趣旨から原則的に65歳以上の個人に関するデータを再集計して、1)高齢者と家族・介護者の同別居とケア提供の実態、2)施設ケアの利用者と在宅ケア利用者の個人属性及び世帯構造の差異、3)インフォーマルケア供給者の属性を明らかにする、4)フォーマルケアの選択の実態、に関して基礎集計表を作成する。

男性は配偶者によって介護される可能性が高い。その結果、75歳階級の男性のうち38%が70歳階級の女性に、25%が75歳階級の女性によって介護されていた。女性は同年齢の男性（配偶者？）によって介護を受ける割合は低く、20歳年下の世代から介護を受けている。

介護者との関係では護者は同居しているものの割合が高い。世帯属性ごとに見ると、民間賃貸住宅、公社・公団住宅に高齢者が住んでいる場合に同居している者に介護を受ける確率が相対的に高い。また、高齢者が大都市に居住していると人口規模の低い都市・郡部に居住するよりも同居率が若干（4%ポイント）程低くなっている。

フォーマルケアの利用については、利用する者の割合の低いサービスについては集計を行わなかった。何らかのサービスを利用している者のうち当該サービスを利用している者の割合を検討した。要介護度が高い場合には訪問入浴・訪問介護が選択される割合が高かった。世帯の消費支出額や居住形態などに依存して介護サービスが変化している状況は見られなかった。

### A 研究目的

要介護者の発現による家族の介護疲れの問題、及び社会的入院という家庭で生活する

という基本的な生活の根元が脅かされる状況

に対して、介護保険制度が2000年度に導入された。この介護保険の成果を検討しようとする

る試みもあるが、実態としては介護提供がどのようになされているのか、実体的なことが未解明であると考えられる。

この問題意識によって本研究報告書の別稿において介護関連の文献サーベイを行った。それにより、日本の介護研究に関して、幾つかの点について実証的な検討が不足していることがわかった。

介護サービスは家庭で生活しながらサービスを利用する場合、医療サービスを受給する場合よりも、家族に与える影響が大きい。このため、介護サービスを利用する高齢者と家族・地域との関係を十分に検討する必要がある。

そこで、本稿においては国民生活基礎調査平成 13 年版の個票データを再集計することによって日本の介護の実態に関する基礎的な分析を行う。同調査個票の再集計にあたっては、分析の趣旨から原則的に 65 歳以上の個人に関するデータを再集計した。

## B. 研究方法

国民生活基礎調査平成 13 年版の個票データを再集計することによって、1) 高齢者と家族・介護者の同別居とケア提供の実態、2) 施設ケアの利用者と在宅ケア利用者の個人属性及び世帯構造の差異、3) インフォーマルケア供給者の属性を明らかにする、4) フォーマルケアの選択の実態、に関して基礎的な集計表を作成する。

## C. 研究結果

基礎的な集計を行ったほか、クロス集計分析を行い、次に述べる結果およびその他の結果を得ている。男性は配偶者によって介護される可能性が高い。その結果、75 歳階級の男性のうち 38% が 70 歳階級の女性に、25% が 75 歳階級の女性によって介護されていた。女性は同年齢の男性（配偶者？）によって介護を受ける割合は低く、20 歳年下の世代から介護を受けている。

施設選択については世帯構造との関連が全く見られなかった。

介護者との関係では護者は同居しているものの割合が高い。世帯属性ごとに見ると、民間賃貸住宅、公社・公団住宅に高齢者が住んでいる場合に同居している者に介護を受ける確率が相対的に高い。また、高齢者が大都市に居住していると人口規模の低い都市・郡部に居住するよりも同居率が若干（4%ポイント）程低くなっている。

フォーマルケアの利用については、利用する者の割合の低いサービスについては集計を行わなかった。何らかのサービスを利用している者のうち当該サービスを利用している者の割合を検討した。要介護度が高い場合には訪問入浴・訪問介護が選択される割合が高かった。世帯の消費支出額や居住形態などに依存して介護サービスが変化している状況は見られなかった。

#### D. 考察

クロス表分析によって介護サービス利用の実態がある程度明らかになったが、サンプルの少なさから変動が大きいという問題が存在すると思われる。この点を解消する必要がある。

#### E 結論

今後は平成10年以前の国民生活基礎調査にさかのぼること、平成13年以降実施の同種調査を継続して観察することを通じて情報の蓄積を図る必要がある。

#### F. 研究発表

なし。

#### G. 知的所有権の取得状況

なし。

## 国民生活基礎調査平成 13 年度調査分再集計結果

本集計は泉田信行(国立社会保障・人口問題研究所)が行った。集計の許可は統発 0310001 号による。

注：

1. 高齢者の人数を集計している。
2. 高齢者は 65 歳以上の男女を指す。
3. 実数による集計と全体に対する百分率(%)で示している表がある。
4. 百分率を使用する場合には小数点以下二桁まで表示している。
5. 無回答のサンプルは適宜除去した。
6. 集計表内の項目は国民生活基礎調査の項目に従った。
7. 再集計内容は次のとおりである。
  - 1) 基礎的再集計
  - 2) 入院・入所(施設)選択状況に関する再集計
  - 3) 介護者との同別居状況に関する再集計
  - 4) フォーマルケア利用に関する再集計

実数	比率									
	有配偶	未婚	死別	離別	合計	有配偶	未婚	死別	離別	合計
男性	40527	380	4095	753	45755	89.884	74.510	71.516	88.380	87.694
世帯主	142				142	0.315				0.272
配偶者	81	9	6	6	102	0.180	1.765	0.105	0.704	0.195
子	24				24	0.053				0.046
子の配偶者	3834	4	1339	36	5213	8.503	0.784	23.385	4.225	9.991
世帯主の父母	421	1	213	17	652	0.934	0.196	3.720	1.995	1.250
配偶者の父母	38		35	1	74	0.084		0.611	0.117	0.142
祖父母	9	65	13	14	101	0.020	12.745	0.227	1.643	0.194
兄弟姉妹	9	46	16	10	81	0.020	9.020	0.279	1.174	0.155
その他の親族	3	5	9	15	32	0.007	0.980	0.157	1.761	0.061
その他										
合計	45088	510	5726	852	52176	100	100	100	100	100
女性	432	1204	14341	1306	17283	1.205	69.156	43.788	64.621	23.887
世帯主	31203				31203	87.064				43.127
配偶者	8	28	23	9	68	0.022	1.608	0.070	0.445	0.094
子	32		9		41	0.089		0.027		0.057
子の配偶者	3690	63	15351	466	19570	10.296	3.619	46.872	23.058	27.048
世帯主の父母	414	12	2274	132	2832	1.155	0.689	6.943	6.531	3.914
配偶者の父母	42		537	14	593	0.117		1.640	0.693	0.820
祖父母	7	300	96	61	464	0.020	17.231	0.293	3.018	0.641
兄弟姉妹	9	119	98	24	250	0.025	6.835	0.299	1.188	0.346
その他の親族	2	15	22	9	48	0.006	0.862	0.067	0.445	0.066
その他										
合計	35839	1741	32751	2021	72352	100	100	100	100	100

1-1 性別配偶者の有無別高齢者数

年齢階級	続柄											合計	
	世帯主	配偶者	子	子の配偶者	世帯主の父母	配偶者の父母	祖父母	兄弟姉妹	その他の親	その他	合計	合計	
60～69	21368	14067	134	42	3105	447	7	198	51	25	39444		
70～74	18516	10087	30	17	4976	675	23	162	78	22	34586		
75～79	12595	5149	4	3	6022	826	75	129	87	11	24901		
80～84	6756	1626	1	1	5134	719	147	53	55	8	14500		
85～89	2957	372	1	2	3637	565	209	16	31	7	7797		
90～94	754	41			1604	206	161	5	24	3	2798		
95～99	92	3			305	46	45	2	5	4	502		
合計	63038	31345	170	65	24783	3484	667	565	331	80	124528		
60～69	33.89701	44.87797	78.82353	64.615385	12.52874955	12.83008037	1.049475	35.04425	15.40785	31.25	31.6748		
70～74	29.37276	32.18057	17.64706	26.153846	20.07827947	19.37428243	3.448276	28.67257	23.56495	27.5	27.77367		
75～79	19.98001	16.42686	2.352941	4.6153846	24.29891458	23.70838117	11.24438	22.83186	26.28399	13.75	19.99631		
80～84	10.71735	5.18743	0.588235	1.5384615	20.71581326	20.63719862	22.03898	9.380531	16.61631	10	11.64397		
85～89	4.690821	1.186792	0.588235	3.0769231	14.67538232	16.21699196	31.33433	2.831858	9.365559	8.75	6.261242		
90～94	1.196104	0.130802			6.472178509	5.912743972	24.13793	0.884956	7.250755	3.75	2.246884		
95～99	0.145944	0.009571			1.230682323	1.32032147	6.746627	0.353982	1.510574	5	0.403122		
合計	100	100	100	100	100	100	100	100	100	100	100		

1-2 年齢階級と続柄



	世帯構造							合計
	住み込み・ 寄宿舎等	その他 単身世帯	夫婦のみ 世帯	子のみの 世帯	未婚の子 のみの世帯	三世代世 帯	その他 世帯	
世帯主	47	15672	22133	6831	2852	10150	5353	63038
配偶者			17806	4562		6415	2562	31345
子				2	34	32	102	170
子の配偶者						14	51	65
世帯主の父母				505	1903	16106	6269	24783
配偶者の父母						2398	1086	3484
祖父母						557	110	667
兄弟姉妹					7		558	565
その他の親族							331	331
その他							80	80
合計	47	15672	39939	11900	4796	35672	16502	124528
世帯主	100.000	100.000	55.417	57.403	59.466	28.454	32.438	50.622
配偶者			44.583	38.336		17.983	15.525	25.171
子				0.017	0.709	0.090	0.618	0.137
子の配偶者						0.039	0.309	0.052
世帯主の父母				4.244	39.679	45.150	37.989	19.902
配偶者の父母						6.722	6.581	2.798
祖父母						1.561	0.667	0.536
兄弟姉妹					0.146		3.381	0.454
その他の親族							2.006	0.266
その他							0.485	0.064
合計	100	100	100	100	100	100	100	100

1-3 世帯構造と続柄

年齢階級	世帯構造								合計
	住み込み・ 寄宿舍等	その他の 単独世帯	夫婦のみ 世帯	夫婦と未婚 の子のみ の世帯	ひとり親と 未婚の子 のみの世 帯	三世帯世 帯	その他の 世帯	合計	
60～69	31	3946	15673	6101	1353	8790	3550	39444	
70～74	10	4186	13071	3331	1201	9519	3268	34586	
75～79	5	3804	7173	1616	1061	7921	3321	24901	
80～84	1	2407	2841	628	674	5161	2788	14500	
85～89		1037	992	182	353	2943	2290	7797	
90～94		260	179	39	128	1146	1046	2798	
95～99		32	10	3	26	192	239	502	
合計	47	15672	39939	11900	4796	35672	16502	124528	
60～69	65.957	25.179	39.242	51.269	28.211	24.641	21.513	31.675	
70～74	21.277	26.710	32.727	27.992	25.042	26.685	19.804	27.774	
75～79	10.638	24.273	17.960	13.580	22.123	22.205	20.125	19.996	
80～84	2.128	15.359	7.113	5.277	14.053	14.468	16.895	11.644	
85～89		6.617	2.484	1.529	7.360	8.250	13.877	6.261	
90～94		1.659	0.448	0.328	2.669	3.213	6.339	2.247	
95～99		0.204	0.025	0.025	0.542	0.538	1.448	0.403	
合計	100	100	100	100	100	100	100	100	

1-4 年齢階級と世帯構造

	持ち家	民間賃貸	社宅等	公社・公団	借間・その他	合計
世帯主	54597	4303	185	3174	779	63038
配偶者	28837	1175	62	1021	250	31345
子	159	7		3	1	170
子の配偶者	63			2		65
世帯主の父母	23621	641	54	299	168	24783
配偶者の父母	3320	91	13	38	22	3484
祖父母	643	16		5	3	667
兄弟姉妹	509	30		22	4	565
その他の親族	310	11		7	3	331
その他	60	14	1	3	2	80
合計	112119	6288	315	4574	1232	124528
世帯主	48.696	68.432	58.730	69.392	63.231	50.622
配偶者	25.720	18.686	19.683	22.322	20.292	25.171
子	0.142	0.111		0.066	0.081	0.137
子の配偶者	0.056			0.044		0.052
世帯主の父母	21.068	10.194	17.143	6.537	13.636	19.902
配偶者の父母	2.961	1.447	4.127	0.831	1.786	2.798
祖父母	0.573	0.254		0.109	0.244	0.536
兄弟姉妹	0.454	0.477		0.481	0.325	0.454
その他の親族	0.276	0.175		0.153	0.244	0.266
その他	0.054	0.223	0.317	0.066	0.162	0.064
合計	100	100	100	100	100	100

1-5 持ち家と続柄

	ひとり親と 夫婦と未婚 未婚の子 のみの世帯							合計
	住み込み・ 寄宿舍等	その他の 単独世帯	夫婦のみ 世帯	の子のみ の世帯	のみの世 帯	三世代世 帯	その他の 世帯	
持ち家	1	11347	35684	10832	3959	34765	15531	112119
民間賃貸	5	2355	1981	541	413	433	560	6288
社宅等	28	59	109	20	14	54	31	315
公社・公団		1513	1835	418	353	178	277	4574
借間・その他	13	398	330	89	57	242	103	1232
合計	47	15672	39939	11900	4796	35672	16502	124528
持ち家	2.128	72.403	89.346	91.025	82.548	97.457	94.116	90.035
民間賃貸	10.638	15.027	4.960	4.546	8.611	1.214	3.394	5.049
社宅等	59.574	0.376	0.273	0.168	0.292	0.151	0.188	0.253
公社・公団		9.654	4.595	3.513	7.360	0.499	1.679	3.673
借間・その他	27.660	2.540	0.826	0.748	1.188	0.678	0.624	0.989
合計	100	100	100	100	100	100	100	100

1-6 持ち家と世帯構造

	大都市	人口15万人～	5万人～15万人	5万人未満	郡部	合計
世帯主	7596	15493	11302	7135	21512	63038
配偶者	3373	7360	5675	3503	11434	31345
子	17	38	30	16	69	170
子の配偶者	2	18	16	6	23	65
世帯主の父母	1514	4432	4263	3031	11543	24783
配偶者の父母	320	727	682	367	1388	3484
祖父母	19	97	105	82	364	667
兄弟姉妹	62	118	110	66	209	565
その他の親族	34	64	55	43	135	331
その他	18	15	10	9	28	80
合計	12955	28362	22248	14258	46705	124528
世帯主	58.634	54.626	50.800	50.042	46.059	50.622
配偶者	26.036	25.950	25.508	24.569	24.481	25.171
子	0.131	0.134	0.135	0.112	0.148	0.137
子の配偶者	0.015	0.063	0.072	0.042	0.049	0.052
世帯主の父母	11.687	15.627	19.161	21.258	24.715	19.902
配偶者の父母	2.470	2.563	3.065	2.574	2.972	2.798
祖父母	0.147	0.342	0.472	0.575	0.779	0.536
兄弟姉妹	0.479	0.416	0.494	0.463	0.447	0.454
その他の親族	0.262	0.226	0.247	0.302	0.289	0.266
その他	0.139	0.053	0.045	0.063	0.060	0.064
合計	100	100	100	100	100	100

1-7 都市規模と続柄

	大都市	人口15万/5万人～15.5万人未満	郡部	合計		
住み込み・寄宿舎等	4	10	12	8	13	47
その他の単独世帯	2336	4067	2694	1841	4734	15672
夫婦のみ世帯	5309	10509	7085	4238	12798	39939
世帯	1690	3031	2190	1202	3787	11900
の世帯	683	1240	867	509	1497	4796
三世帯世帯	1692	6321	6487	4438	16734	35672
その他の世帯	1241	3184	2913	2022	7142	16502
合計	12955	28362	22248	14258	46705	124528
住み込み・寄宿舎等	0.031	0.035	0.054	0.056	0.028	0.038
その他の単独世帯	18.032	14.340	12.109	12.912	10.136	12.585
夫婦のみ世帯	40.980	37.053	31.846	29.724	27.402	32.072
世帯	13.045	10.687	9.844	8.430	8.108	9.556
の世帯	5.272	4.372	3.897	3.570	3.205	3.851
三世帯世帯	13.061	22.287	29.158	31.126	35.829	28.646
その他の世帯	9.579	11.226	13.093	14.182	15.292	13.252
合計	100	100	100	100	100	100

1-8 都市規模と世帯構造

	大都市	人口15万/5万人～15.5万人未満	郡部	合計		
持ち家	9655	24276	20217	13299	44672	112119
民間賃貸	1579	2219	1168	484	838	6288
社宅等	69	73	63	20	90	315
公社・公団	1451	1541	593	309	680	4574
借間・その他	201	253	207	146	425	1232
合計	12955	28362	22248	14258	46705	124528
持ち家	74.52721	85.5934	90.87109	93.27395	95.64715	90.03517
民間賃貸	12.18834	7.823849	5.24991	3.394585	1.79424	5.049467
社宅等	0.532613	0.257387	0.283172	0.140272	0.192699	0.252955
公社・公団	11.20031	5.433326	2.665408	2.167204	1.455947	3.67307
借間・その他	1.551525	0.892039	0.930421	1.023987	0.909967	0.989336
合計	100	100	100	100	100	100

1-9 都市規模と持ち家