

図22 専門病院における入院患者数と外来患者数に関するアンケート調査 公立A

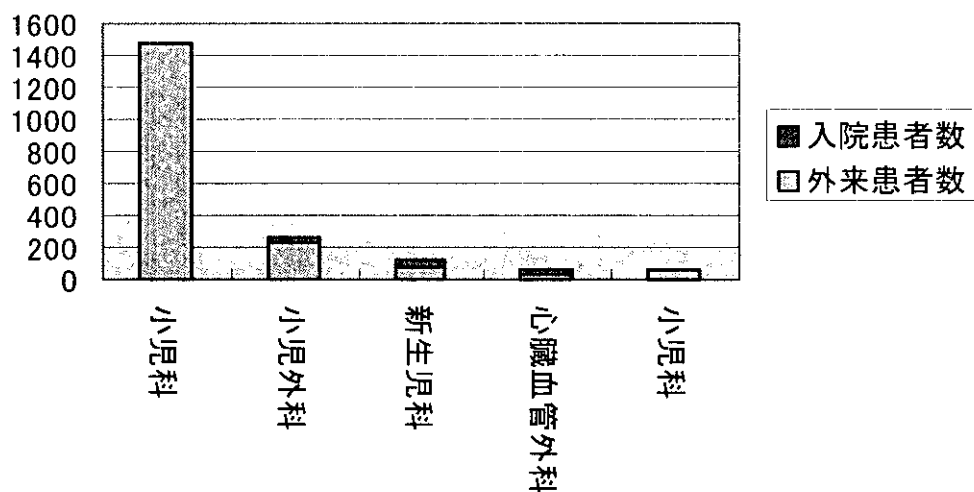


図23 専門病院における入院患者数と外来患者数に関するアンケート調査 公立B

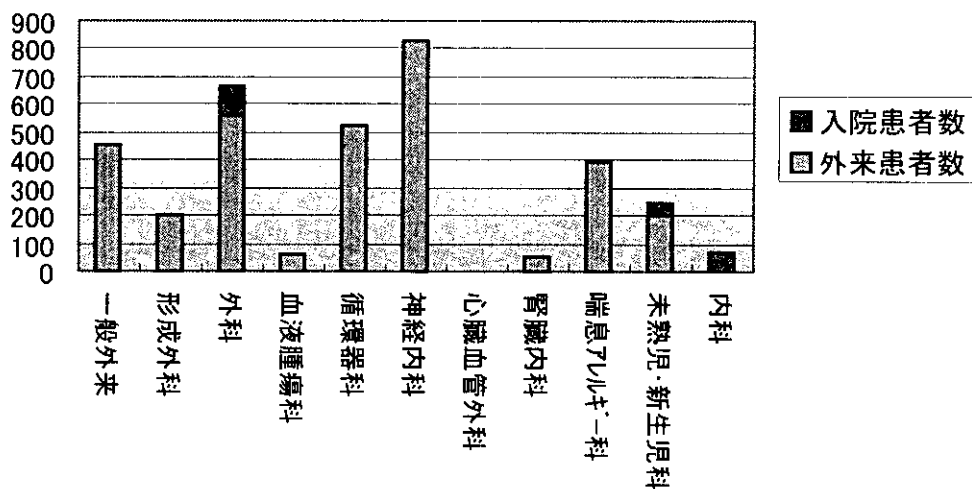


図24 専門病院における入院患者数と外来患者数に関するアンケート調査 公立C

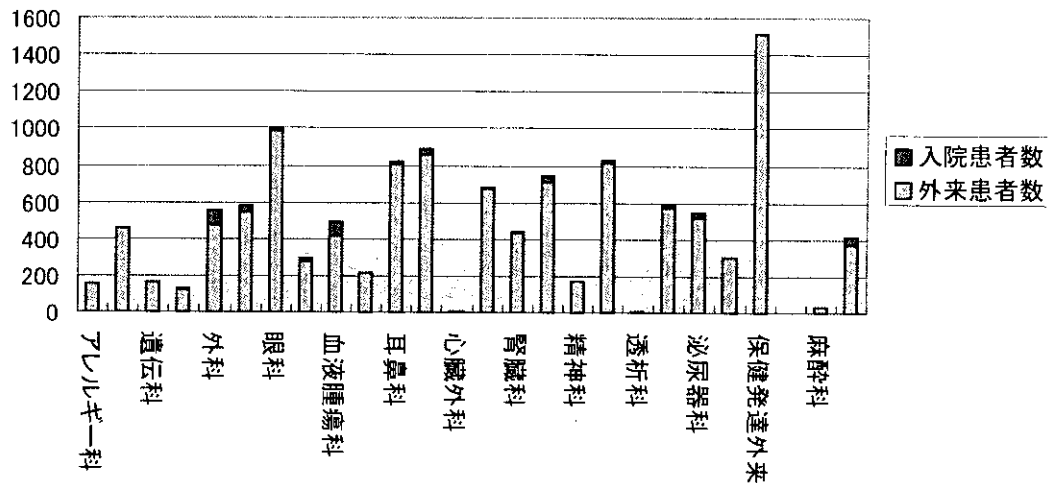


図25 専門病院における入院患者数と外来患者数に関するアンケート調査 公立D

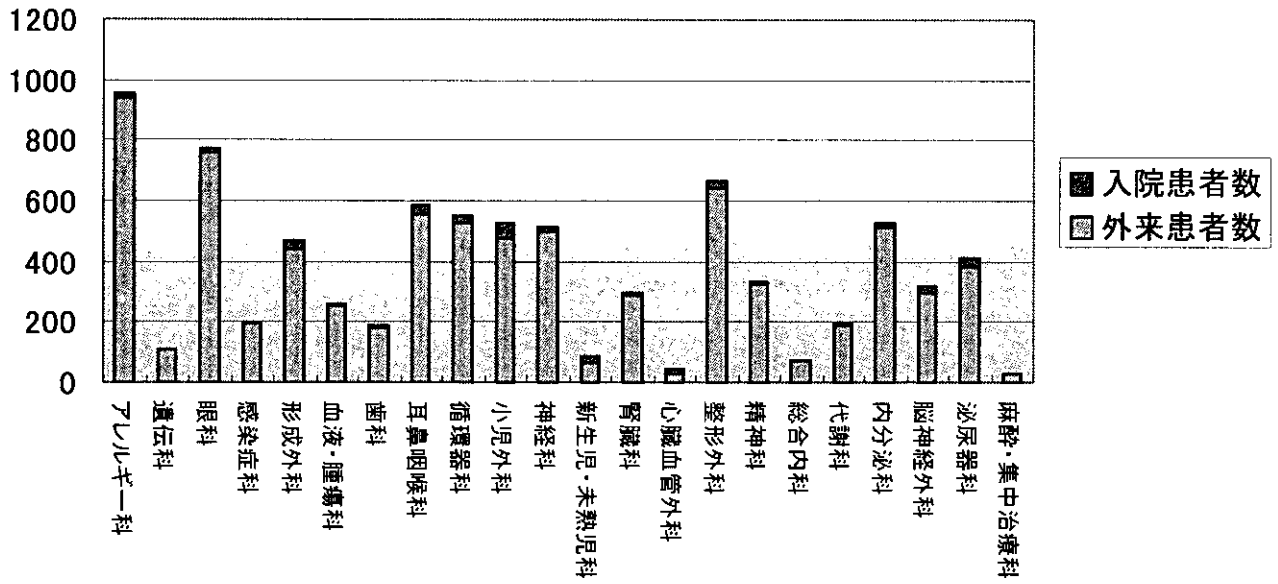


図26 専門病院における入院患者数と外来患者数に関するアンケート調査 公立I

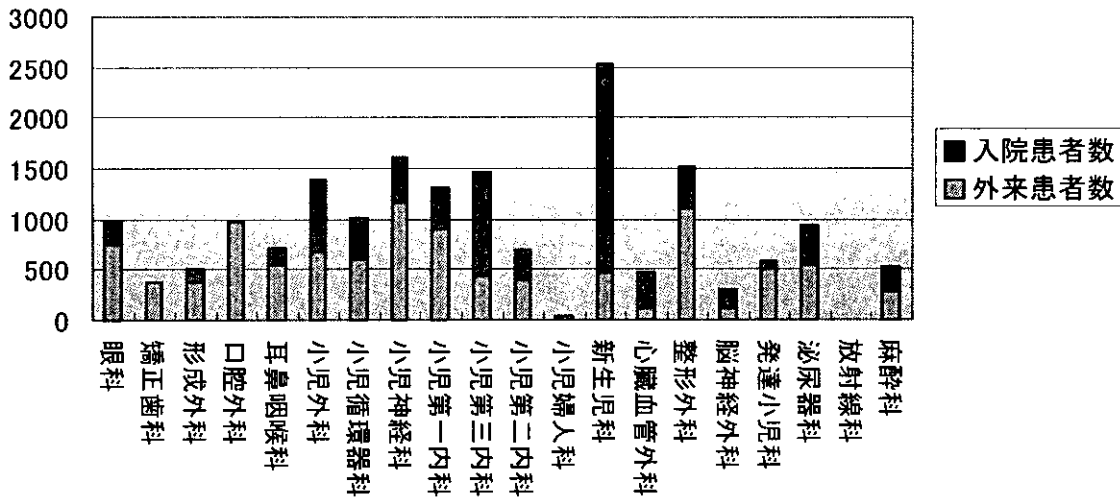


図27 専門病院における入院患者数と外来患者数に関するアンケート調査 公立K

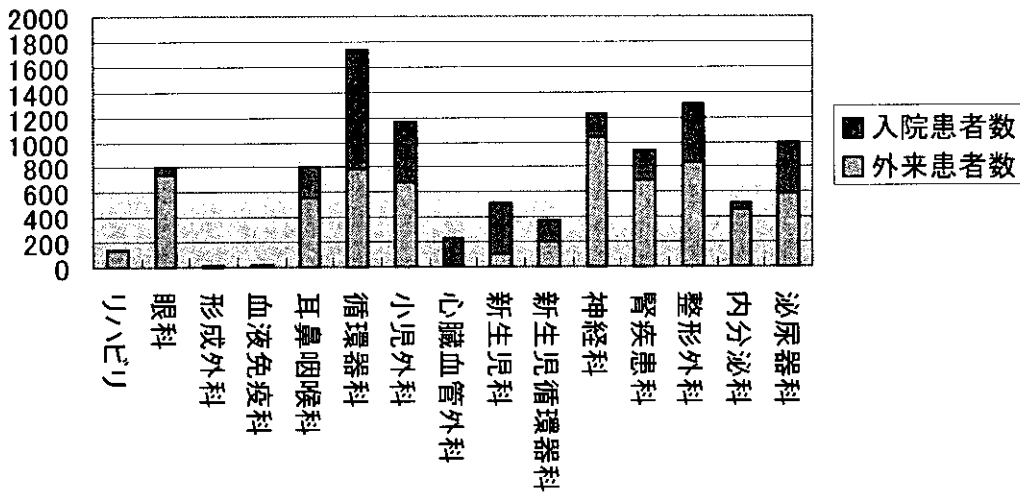


図28 専門病院における入院患者数と外来患者数に関するアンケート調査 公立H

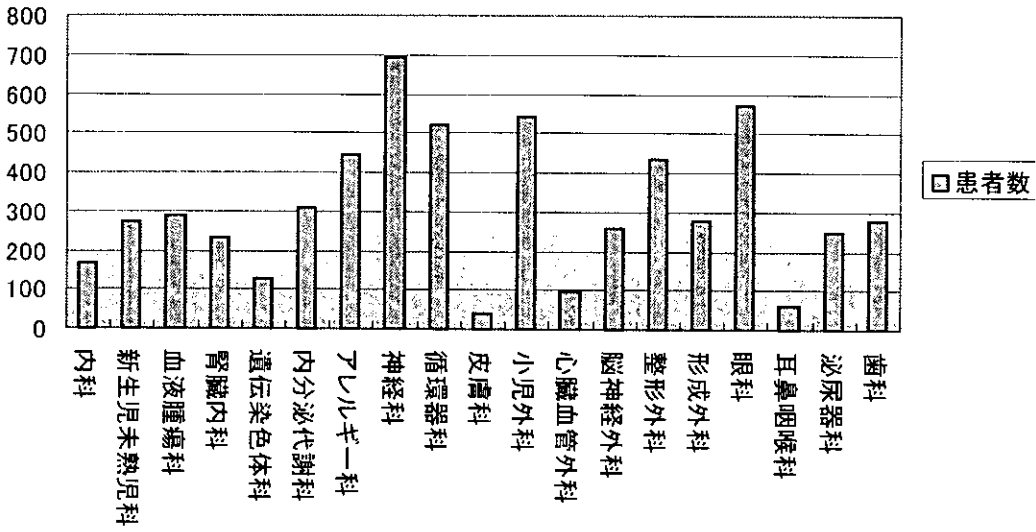


図29 専門病院における入院患者数と外来患者数に関するアンケート調査 公立G

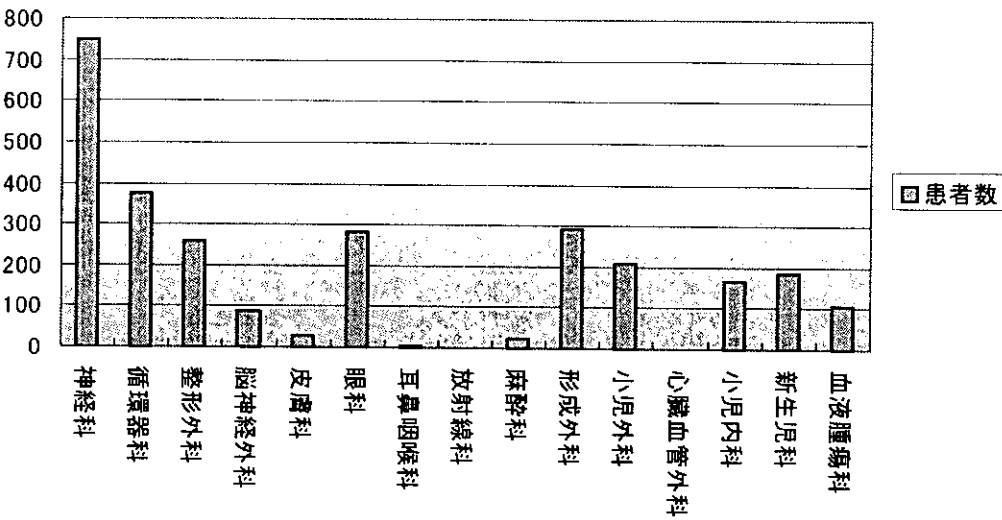


図30 専門病院における入院患者数と外来患者数に関するアンケート調査 公立E(延べ人数)

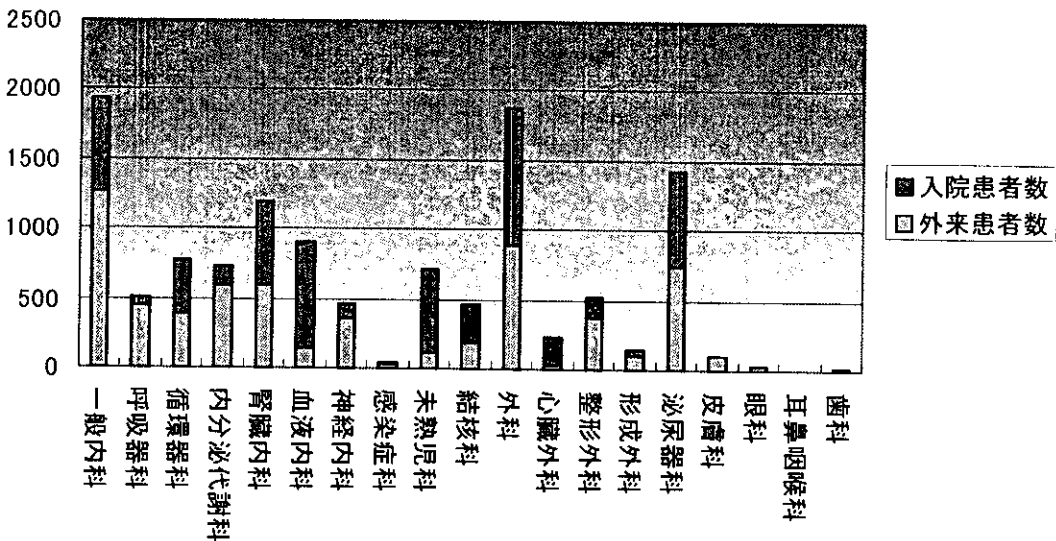


図31 専門病院における入院患者数と外来患者数に関するアンケート調査 公立J(延べ人数)

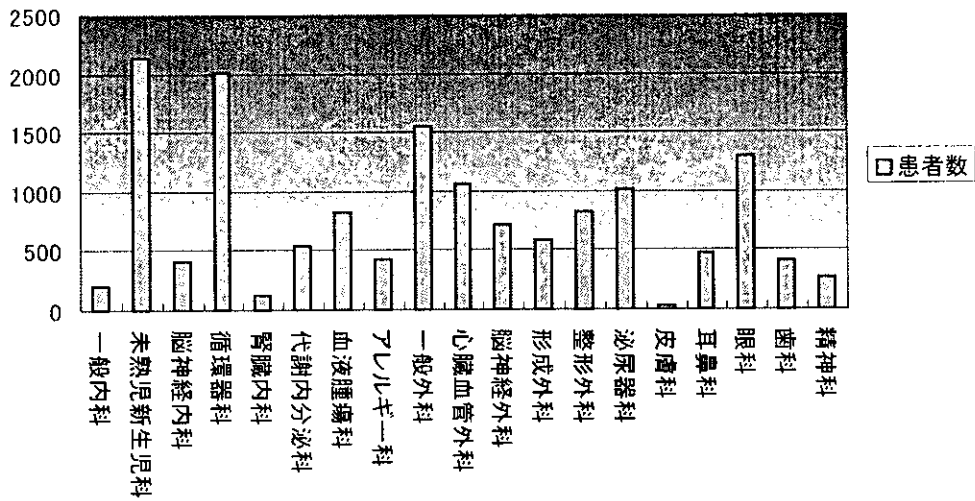


図32 専門病院における入院患者数と外来患者数に関するアンケート調査 国立A(延べ人数)

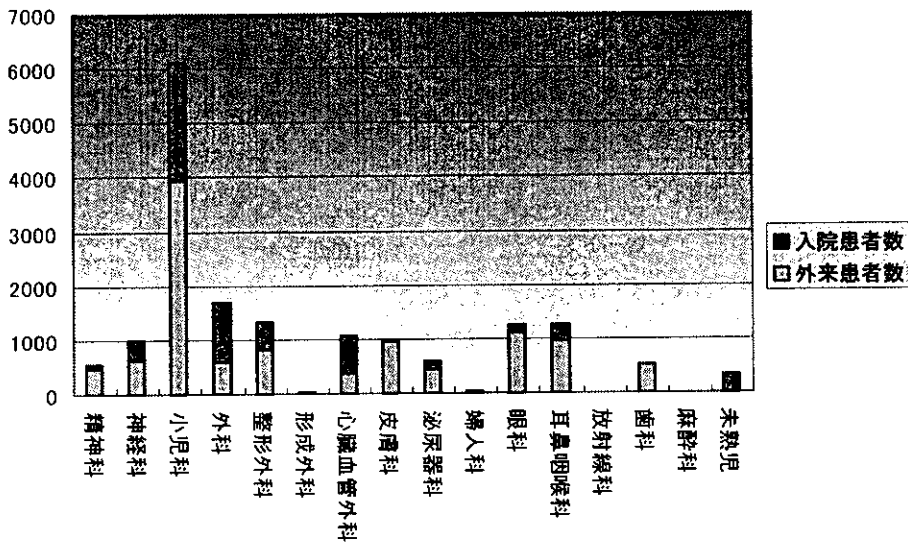
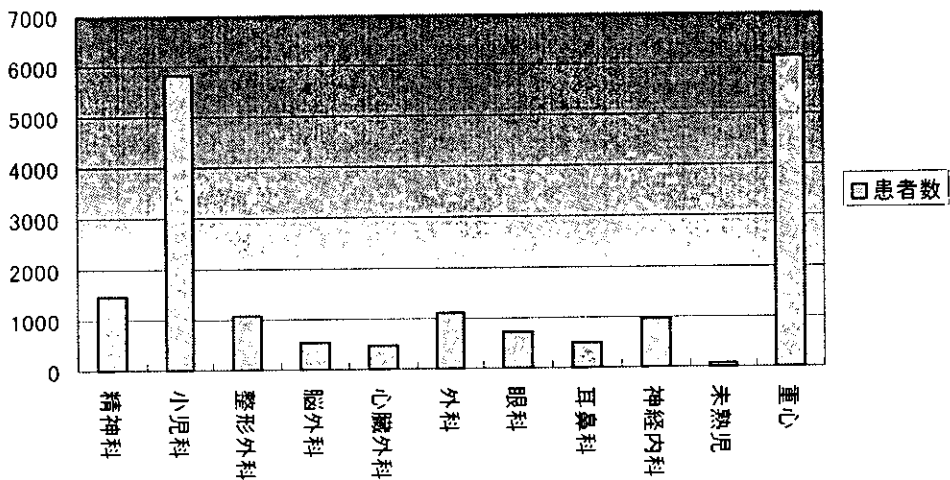


図33 専門病院における入院患者数と外来患者数に関するアンケート調査 国立B(延べ人数)



2. 施設における治験実施件数調査(追加調査)

A. 研究目的

小児治験、多施設臨床試験のネットワーク構築のための実態調査として、ネットワーク参加施設における治験実施件数調査を行い、各施設の治験に対する実際の参加状況を把握する。

B. 研究方法

1) 調査期間

平成13年4月から12月の間とする。

2) 対象とする試験

第Ⅰ相から第Ⅲ相及び市販後臨床試験とし、市販後調査は含めないこととする。

3) 対象施設

ネットワーク参加の小児専門病院13施設、総合病院14施設の全27施設とする。

4) 調査方法

ネットワーク参加施設において、調査期間中に実施されていた治験の実施診療科名、治験の種類、契約症例数、実施件数、契約期間について、アンケート方式で調査を行う。

C. 研究結果

ネットワーク参加施設において、調査期間中に実施されていた治験の実施診療科名、治験の種類、契約症例数、実施件数、契約期間についての調査結果を表に示した。(表35～38、図34～36三章)

D. 考察

実態調査により各施設の特徴を見ることができた。治験実施率、施設の治験に対する積極性等、治験を依頼する際の施設選択の貴重な資料として利用できるものとする。

表35 診療科別治験実施件数

診療科	件数
小児科/小児内科	6
内分泌科	9
アレルギー科	4
血液科/血液腫瘍科	3
小児外科/外科	2
皮膚科	4
感染症科	1
神経内科	1
腎臓科	1
精神科	1
未熟児新生児科	1
夜尿症外来	1
	34

表36 治験フェーズ別実施件数

治験フェーズ	治験数
Ⅰ相	0
Ⅱ相	8
Ⅲ相	21
市販後臨床	5
	34

表37 治験実施状況に関するアンケート調査実施率

Ⅰ相	—
Ⅱ相	92%
Ⅲ相	82%
市販後臨床	50%

図34 診療科別治験実施件数

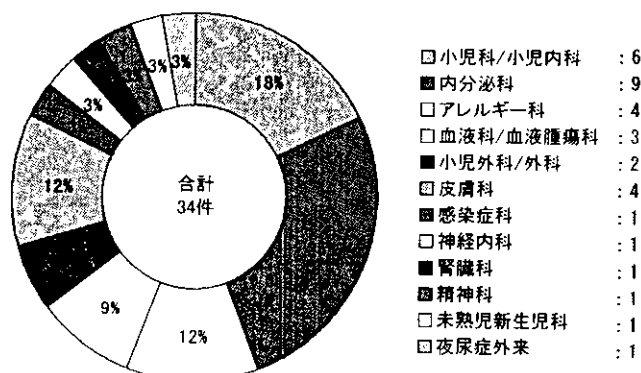


表38 治験実施状況一覧

NO.	施設名	実施診療科	Phase	契約 件数	実施 件数	契約期間 (開始)	契約期間 (終了)	実施率
1	大学C	皮膚科	Ⅲ相	4	3	2001年7月	2002年5月	75.0%
2	大学D	小児科	Ⅱ相	6	6	2000年12月	2001年6月	100.0%
3	大学D	小児外科	Ⅲ相	4	4	2000年6月	2001年8月	100.0%
4	大学E	小児内分泌	Ⅲ相	4	1	2001年12月	2003年3月	25.0%
5	大学F	小児科	Ⅲ相	2	0	2000年10月	2002年3月	0.0%
6	公立A	夜尿症外来	Ⅲ相	18	10	2000年9月	2002年3月	55.6%
7	公立C	腎臓科	Ⅲ相	42	39	2001年6月	2002年3月	92.9%
8	公立D	アレルギー科	Ⅱ相	1	1	2000年4月	市販時	100.0%
9	公立D	感染症科	Ⅲ相	1	1	2001年11月	2002年3月	100.0%
10	公立D	内分泌科	Ⅲ相	4	4	1999年8月	承認日	100.0%
11	公立D	内分泌科	Ⅲ相	2	0	2001年2月	2002年3月	0.0%
12	公立D	内分泌科	Ⅲ相	1	1	2001年11月	2002年3月	100.0%
13	公立E	外科	市販後臨床	1	1	2000年8月	2001年10月	100.0%
14	公立E	血液腫瘍科	市販後臨床	5	2	2000年8月	2001年10月	40.0%
15	公立E	未熟児新生児科	市販後臨床	2	1	2000年11月	2002年3月	50.0%
16	公立H	アレルギー科	Ⅱ相	2	1	2000年11月	2002年3月	50.0%
17	公立H	アレルギー科	Ⅲ相	3	2	2000年5月	2002年3月	66.7%
18	公立H	血液腫瘍科	市販後臨床	3	2	2000年8月	2002年3月	66.7%
19	公立I	小児第一内科	Ⅲ相	1	1	2001年11月	2003年7月	100.0%
20	公立I	小児第一内科	Ⅲ相	3	3	2001年10月	2002年12月	100.0%
21	国立A	アレルギー科	Ⅱ相	4	4	2001年4月	2002年3月	100.0%
22	国立A	内分泌科	Ⅱ相	3	2	2001年4月	2002年3月	66.7%
23	国立A	アレルギー科	Ⅲ相	1	1	2001年4月	2002年3月	100.0%
24	国立A	内分泌科	Ⅲ相	1	1	2001年4月	2002年3月	100.0%
25	国立A	内分泌科	Ⅲ相	2	2	2001年4月	2002年3月	100.0%
26	国立A	内分泌科	Ⅲ相	2	1	2001年4月	2002年3月	50.0%
27	国立A	内分泌科	Ⅲ相	5	4	2001年4月	2002年3月	80.0%
28	国立A	皮膚科	Ⅲ相	9	9	2001年4月	2002年3月	100.0%
29	国立A	皮膚科	Ⅲ相	6	5	2001年4月	2002年3月	83.3%
30	国立A	皮膚科	Ⅲ相	5	5	2001年4月	2002年3月	100.0%
31	国立A	血液科	Ⅳ相	5	2	2001年4月	2002年3月	40.0%
32	国立B	精神科	Ⅱ相	2	2	2001年4月	2002年10月	100.0%
33	国立B	小児科	Ⅱ相	3	3	2001年5月	2001年10月	100.0%
34	国立B	神経内科	Ⅱ相	3	3	2001年4月	2002年3月	100.0%
35	国立B	小児科	Ⅲ相	5	5	2001年4月	2002年3月	100.0%

図35 治験フェーズ別実施件数

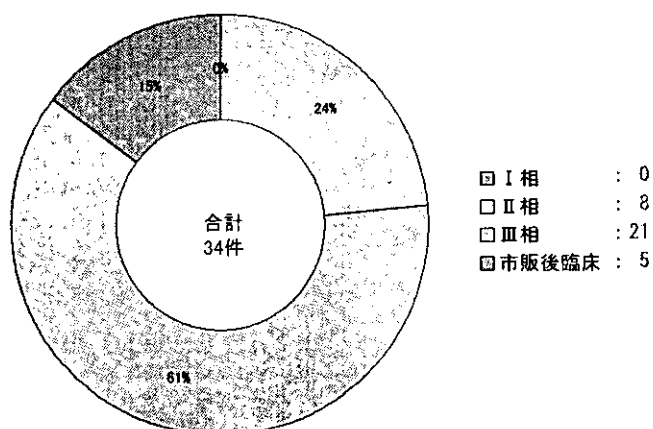
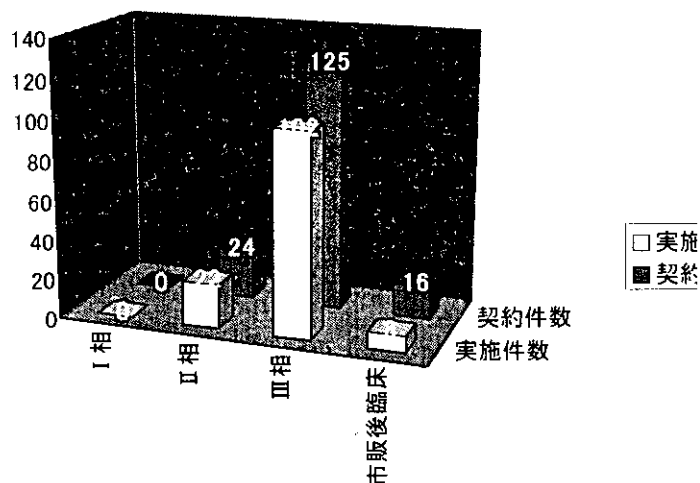


図36 契約件数と実施件数



マレイン酸フルボキサミン錠／フルコナゾール注に関する使用実績調査

No	施設名	性別	投与経路	1日投与量(量)	1日投与量(単位)	月	身長	体重(kg)	実投与期間	有効性	剤型情報	安全性	診療科	診療科手入力	医薬品名
1	公立B	男	注射	7mg	7mg	0	32	0.57	9		錠				フルコナゾール注
2	公立B	女	注射	25mg	25mg	1	1	7.82	13		注射				フルコナゾール注
3	公立B	男	注射	100mg	100mg	7	3	30.8	10		注射				フルコナゾール注
4	国立F	男	注射	400mg	400mg	16	7	153	8		錠				マレイン酸フルボキサミン錠
5	国立F	男	内用	50mg	50mg	13	0				錠				マレイン酸フルボキサミン錠
6	国立F	男	内用	50mg	50mg	13	6	143	28		錠				マレイン酸フルボキサミン錠
7	国立F	女	内用	50mg	50mg	16	1		63		錠				マレイン酸フルボキサミン錠
8	国立A	女	内用	2.5mg	2.5mg	10	6				錠				マレイン酸フルボキサミン錠
9	国立A	男	内用	2.5mg	2.5mg	23	4	165	58.8	有効	錠	特になし	神経科		マレイン酸フルボキサミン錠
10	国立A	女	内用	2.5mg	2.5mg	25	6			有効	錠	特になし	内分泌科		マレイン酸フルボキサミン錠
11	国立B	女	注射	10mg	10mg	0	1	2.678	10		注射				フルコナゾール注
12	国立B	女	注射	40mg	40mg	0	8	69.8	5		注射				フルコナゾール注
13	国立B	女	注射	10mg	10mg	0	10	60	3		注射				フルコナゾール注
14	国立B	女	注射	15mg	15mg	2	4	8.115	8		注射				フルコナゾール注
15	国立B	女	注射	50mg	50mg	5	10	110	17.9	1	注射				フルコナゾール注
16	国立B	男	注射	100mg	100mg	12	5	148	30	8	注射				フルコナゾール注
17	国立B	男	注射	50mg	50mg	13	11	60.4	10		注射				フルコナゾール注
18	国立B	女	注射	30mg	30mg	16	11		4		注射				フルコナゾール注
19	国立B	男	内用	25mg	25mg	10	8		84		錠				マレイン酸フルボキサミン錠
20	国立B	男	内用	100mg	100mg	11	7				錠				マレイン酸フルボキサミン錠
21	国立B	女	内用	100mg	100mg	11	8	42.5			錠				マレイン酸フルボキサミン錠
22	公立C	女	注射	50mg	50mg	2	0	75	8.3	5	注射				フルコナゾール注
23	公立C	女	注射	100mg	100mg	2	9	90.4	14	26	注射				フルコナゾール注
24	公立C	男	注射	100mg	100mg	5	8	108	16.6	11	注射				フルコナゾール注
25	公立C	男	注射	50mg	50mg	6	4	113	18.2	19	注射				フルコナゾール注
26	公立C	男	注射	100mg	100mg	9	0	118	20	36	注射				フルコナゾール注
27	公立C	女	注射	100mg	100mg	9	10	123	18.8	9	注射				フルコナゾール注
28	公立C	男	注射	100mg	100mg	10	11	135	34.8	6	注射				フルコナゾール注
29	公立C	女	注射	100mg	100mg	14	2	157	48	10	注射				フルコナゾール注
30	公立C	女	注射	100mg	100mg	14	2	160	52	16	注射				フルコナゾール注
31	公立C	男	注射	100mg	100mg	14	2	168	103.8	5	注射				フルコナゾール注
32	公立C	女	注射	200mg	200mg	14	10	157	50.4	14	注射				フルコナゾール注
33	公立C	男	注射	200mg	200mg	15	8	164	53.3	23	錠				マレイン酸フルボキサミン錠
34	公立C	女	内用	25mg	25mg	7	7	126	26		錠				マレイン酸フルボキサミン錠
35	公立C	女	内用	25mg	25mg	8	4	116	22		錠				マレイン酸フルボキサミン錠
36	公立C	女	内用	25mg	25mg	11	10	150	48		錠				マレイン酸フルボキサミン錠
37	公立C	男	内用	50mg	50mg	13	9	138	35		錠				マレイン酸フルボキサミン錠
38	公立C	男	内用	100mg	100mg	19	9	164	56		錠				マレイン酸フルボキサミン錠
39	公立H	女	注射	50mg	50mg	0	9	70.5	7.3	14	注射				フルコナゾール注
40	公立H	女	注射	100mg	100mg	4	10	85.3	10	14	注射				フルコナゾール注
41	公立H	男	注射	50mg	50mg	7	3	107	17	4	注射				フルコナゾール注
42	公立H	男	注射	100mg	100mg	12	2	138	26.7	4	注射				フルコナゾール注

マレイン酸フルボキサミン錠/フルコナゾール注に関する使用実績調査

No	施設名	性別	投与経路	1日投与量(量)	1日投与量(単位)	歳	月	身長	体重(kg)	実投与期間	有効性	剤型情報	安全性	診療科	診療科手入力	医薬品名
43	公立H	女	注射	100mg	100mg	12	7	138	31	17		注射				フルコナゾール注
44	公立H	男	注射	100mg	100mg	13	4	158	39.8	33		注射				フルコナゾール注
45	公立H	女	注射	100mg	100mg	13	9	148	35.8	1		注射				フルコナゾール注
46	公立H	女	注射	100mg	100mg	14	11	150	45.2	20		注射				フルコナゾール注
47	公立H	女	注射	100mg	100mg	15	4	156	39.9	6		注射				フルコナゾール注
48	公立I	男	注射	100mg	100mg	3	5					注射				フルコナゾール注
49	公立I	男	注射	70mg	70mg	4	11					注射				フルコナゾール注
50	公立I	男	注射	100mg	100mg	5	10					注射				フルコナゾール注
51	公立I	男	注射	140mg	140mg	8	5					注射				フルコナゾール注
52	公立I	女	注射	200mg	200mg	10	6					注射				フルコナゾール注
53	公立I	男	注射	180mg	180mg	12	2					注射				フルコナゾール注
54	公立I	男	内用	25mg	25mg	9	1					散				マレイン酸フルボキサミン錠
55	大学A	男	注射	100mg	100mg	6	5			4		注射				フルコナゾール注
56	公立E	女	注射	40mg	40mg	0	9	65	7.68	123		注射				フルコナゾール注
57	公立E	男	注射	200mg	200mg	8	9	130	27	35		注射				フルコナゾール注
58	公立E	男	注射	150mg	150mg	12	11	139	27.3	50		注射				フルコナゾール注
59	公立F	女	内用	50mg	50mg	9	5					錠・カプセル				マレイン酸フルボキサミン錠
60	公立F	男	内用	25mg	25mg	11	5					錠・カプセル				マレイン酸フルボキサミン錠
61	公立F	男	内用	50mg	50mg	11	7			7		錠・カプセル				マレイン酸フルボキサミン錠
62	公立F	女	内用	50mg	50mg	11	9					錠・カプセル				マレイン酸フルボキサミン錠
63	公立F	女	内用	25mg	25mg	11						錠・カプセル				マレイン酸フルボキサミン錠
64	公立F	女	内用	25mg	25mg	12	2					錠・カプセル				マレイン酸フルボキサミン錠
65	公立F	男	内用	25mg	25mg	13	1					錠・カプセル				マレイン酸フルボキサミン錠
66	公立F	女	内用	25mg	25mg	13	8			10		錠・カプセル				マレイン酸フルボキサミン錠
67	大学F	男	内用	25mg	25mg	7	1		20			散				マレイン酸フルボキサミン錠
68	大学F	男	内用	50mg	50mg	10	10		30			錠・カプセル				マレイン酸フルボキサミン錠
69	大学F	女	内用	50mg	50mg	11	2		56	192		錠・カプセル散				マレイン酸フルボキサミン錠
70	大学F	男	内用	50mg	50mg	11	5		31			錠・カプセル				マレイン酸フルボキサミン錠
71	大学F	男	内用	25mg	25mg	11	6		50			散				マレイン酸フルボキサミン錠
72	大学F	男	内用	50mg	50mg	11	6		45			散				マレイン酸フルボキサミン錠
73	大学F	男	内用	25mg	25mg	11	9	156	46	240		錠・カプセル				マレイン酸フルボキサミン錠
74	大学F	男	内用	50mg	50mg	12	6		51.4			散				マレイン酸フルボキサミン錠
75	大学F	男	内用	25mg	25mg	14	10		62			錠・カプセル				マレイン酸フルボキサミン錠
76	大学F	男	内用	25mg	25mg	15	9		54.9	60		錠・カプセル				マレイン酸フルボキサミン錠
77	公立J	女	注射	100mg	100mg	2			10	4		注射				フルコナゾール注
78	公立J	男	注射	50mg	50mg	2			13			注射				フルコナゾール注
79	公立J	男	注射	50mg	50mg	4		94	13.3			注射				フルコナゾール注
80	公立J	男	注射	150mg	150mg	10		134	26.4	15		注射				フルコナゾール注
81	公立J	女	注射	150mg	150mg	16		155	56.4	6		注射				フルコナゾール注
82	公立J	男	内用	25mg	25mg	13						錠・カプセル				マレイン酸フルボキサミン錠
83	公立J	男	内用	62.5mg	62.5mg	15						錠・カプセル				マレイン酸フルボキサミン錠
84	公立J	男	内用	50mg	50mg	18		153	42			錠・カプセル				マレイン酸フルボキサミン錠

マレイン酸フルボキサミン錠／フルコナゾール注に関する使用実績調査

No	施設名	性別	用法・用量コメント	安全性(コメント)
1	公立B	男	8/7~8/9は1日投与量3.5mg	
2	公立B	女		
3	公立B	男		
4	公立F	男	8/30より200mg/dayに減量	
5	国立F	男	分2なお2001/12/12より100mg分2に増量され現在に至る	
6	国立F	男	7/6より上記投与量を分2で開始8/13より73mg分3に増量	
7	国立F	女	null	
8	国立A	女		
9	国立A	男		
10	国立A	女	H13.10.5から1錠に増量	
11	国立B	女	8/20から8/24までイトリゾール10mg、分2内服投与。	
12	国立B	女		
13	国立B	女		
14	国立B	女		
15	国立B	女	8/3よりイトリゾール50mg 分1 7日間投与。	
16	国立B	男	2時間で投与。	
17	国立B	男	8/3から12/4までジフルカンブセル100mg 分1内服。	
18	国立B	女		
19	国立B	男	2001/8/28より25mg投与。→2001/9/11より50mg投与。9/25より75mg。→2001/10/9より100mg。→	
20	国立B	男	2000/8/9より25mg投与。→2000/8/11より50mg投与。→2001/3/20より100mg投与。	
21	国立B	女		
22	公立C	女		
23	公立C	女		
24	公立C	男		
25	公立C	男		
26	公立C	男		
27	公立C	女		
28	公立C	男		
29	公立C	女		
30	公立C	女		
31	公立C	男		
32	公立C	女		
33	公立C	男		
34	公立C	女	夜分1	
35	公立C	女	夜分1	
36	公立C	女	夜分1	
37	公立C	女	夜分1	
38	公立C	男	朝夕分2	
39	公立H	女		
40	公立H	女		
41	公立H	男		
42	公立H	男		

マレイン酸フルボキサミン錠／フルコナゾール注に関する使用実績調査

No.	施設名	性別	用法・用量コメント	安全性(コメント)
43	公立H	女		
44	公立H	男		
45	公立H	女		
46	公立H	女		
47	公立H	女		
48	公立I	男		
49	公立I	男		
50	公立I	男		
51	公立I	男		
52	公立I	女		
53	公立I	男		
54	公立I	男		
55	大学A	男		
56	公立E	女		
57	公立E	男		
58	公立E	男		
59	公立F	女		
60	公立F	男		
61	公立F	男		
62	公立F	女		
63	公立F	女		
64	公立F	女		
65	公立F	男		
66	公立F	女		
67	大学F	男		
68	大学F	男		
69	大学F	女		
70	大学F	男		
71	大学F	男		
72	大学F	男		
73	大学F	男		
74	大学F	男		
75	大学F	男		
76	大学F	男		
77	公立J	女	1日1回	
78	公立J	男	1日1回	
79	公立J	男	1日1回	
80	公立J	男	1日1回	
81	公立J	女	1日1回	
82	公立J	男	1錠分1(朝)→患者の体重、身長は不明です	
83	公立J	男	1.5錠(分3)	
84	公立J	男	1錠(寝る前)で開始 2001.8.6より2錠(分2)	

マレイン酸フルボキサミン錠／フルコナゾール注に関する使用実績調査

No	施設名	性別	対象疾患手入力	対象疾患
1	公立B	男	全身性カンジタ症	真菌血症
2	公立B	女	真菌症	
3	公立B	男	消化管カンジタ症	
4	国立F	男	後天性免疫不全症候群,呼吸不全,呼吸器真菌症	呼吸器真菌症
5	国立F	男	うつ状態,分離不安	うつ病及びうつ状態
6	国立F	男	心身症,嚔病	うつ病及びうつ状態
7	国立F	女	うつ状態,視床下部性無月経	うつ病及びうつ状態
8	国立A	女		うつ病及びうつ状態
9	国立A	男		うつ病及びうつ状態
10	国立A	女		うつ病及びうつ状態
11	国立B	女		うつ病及びうつ状態
12	国立B	女	カンジダ症	真菌血症
13	国立B	女	真菌血症	真菌血症
14	国立B	女	呼吸器真菌症	呼吸器真菌症
15	国立B	女	真菌血症	真菌血症
16	国立B	女	真菌血症	真菌血症
17	国立B	男	真菌血症	真菌血症
18	国立B	男	真菌血症	真菌血症
19	国立B	女	強迫性障害	強迫性障害
20	国立B	男	強迫性障害	強迫性障害
21	国立B	女	強迫性障害	強迫性障害
22	公立C	女	深在性真菌症	
23	公立C	女	深在性真菌症	
24	公立C	男	深在性真菌症	
25	公立C	男	深在性真菌症	
26	公立C	男	深在性真菌症	
27	公立C	女	深在性真菌症	
28	公立C	男	深在性真菌症	
29	公立C	女	深在性真菌症	
30	公立C	女	深在性真菌症	
31	公立C	男	深在性真菌症	
32	公立C	女	深在性真菌症	
33	公立C	男	深在性真菌症	
34	公立C	女	神経症(PTSD)	うつ病及びうつ状態
35	公立C	女	神経症(PTSD)	うつ病及びうつ状態
36	公立C	女	神経症(PTSD)	うつ病及びうつ状態
37	公立C	男	不眠症	うつ病及びうつ状態
38	公立C	男	うつ病	うつ病及びうつ状態
39	公立H	女	深在性真菌症	
40	公立H	女	深在性真菌症	
41	公立H	男	深在性真菌症	
42	公立H	男	深在性真菌症	

マレイン酸フルボキサミン錠／フルコナゾール注に関する使用実績調査

No	施設名	性別	対象疾患手入力	対象疾患
43	公立H	女性	深在性真菌血症	
44	公立H	男性	深在性真菌血症	
45	公立H	女性	深在性真菌血症	
46	公立H	女性	深在性真菌血症	
47	公立H	女性	深在性真菌血症	
48	公立I	男性	真菌性敗血症	真菌血症
49	公立I	男性	真菌性敗血症	真菌血症
50	公立I	男性	真菌性敗血症	真菌血症
51	公立I	女性	真菌性敗血症	真菌血症
52	公立I	女性	真菌性敗血症	真菌血症
53	公立I	男性	真菌性敗血症	真菌血症
54	公立I	男性	強迫性障害	強迫性障害
55	大学A	男性	腸管カンジダ症。真菌感染症。深在性真菌血症。	
56	公立E	女性	肺真菌症	呼吸器真菌症
57	公立E	男性	腸管内真菌感染症	消化管真菌症
58	公立E	男性	真菌肺炎、肺アスペルギルス症	呼吸器真菌症
59	公立F	女性	てんかん	
60	公立F	男性	チック	
61	公立F	男性	心身症	
62	公立F	女性	神経性食思不振症	うつ病及びうつ状態
63	公立F	女性	てんかん	
64	公立F	女性	てんかん	うつ病及びうつ状態
65	公立F	男性	偏頭痛	
66	公立F	女性	(1)気管支喘息、(2)自閉症、精神遅滞、(3)上部消化管出血、(4)パーキンソニスム	
67	大学F	男性	(1)パーキンソニスム、(2)精神遅滞、注意欠陥多動障害、脳血流障害、(3)分裂病、(4)夜尿症	
68	大学F	男性	(1)神経症、自閉症、(2)高度肥満症、(3)精神発達遅延	
69	大学F	女性	(1)トウレット症候群、てんかん、(2)チック症、(3)口内炎、抗痙攣剤の副作用、(4)パーキンソニスム	
70	大学F	男性	(1)自閉症、不眠症、(2)上部消化管出血、(3)パーキンソニスム	
71	大学F	男性	(1)高アンモニア血症、分裂病、自閉症、(2)てんかん、分裂病	
72	大学F	男性	(1)チック、てんかん、高アンモニア血症、先天性代謝異常、(2)脳器質障害、(3)打撲、(4)パーキンソニスム	
73	大学F	男性	(1)てんかん、高アンモニア血症、抗精神薬副作用、(2)気管支喘息、皮膚カンジタ症、(3)食物アレルギー、(4)自閉症	
74	大学F	男性	パーキンソニスム、自閉症、分裂病、アレルギー性鼻炎	
75	大学F	男性	(1)インスリン依存型糖尿病、(2)白質脳症、(3)脳炎後症候群、(4)脳炎	
76	公立J	女性	急性脳症、感染症	真菌血症
77	公立J	女性	腎臓腫瘍→pbsct後	
78	公立J	男性	AMLの科学療法時	
79	公立J	男性	ALL化学療法時	
80	公立J	男性	ALL第2寛解化学療法時	
81	公立J	女性	情緒障害	
82	公立J	男性	情緒障害、アスペルガー症候群	
83	公立J	男性	音声子音	
84	公立J	男性	音声子音	

マレイン酸フルボキサミン錠／フルコナゾール注に関する使用実績調査

No	施設名	性別	総合コメント	実投与開始時期	実投与終了時期	除腫区分	投与状況	年齢区分	体表面積
1	公立B	男		2001年08月01日	2001年08月09日		投与終了	b	0.068878318
2	公立B	女	対象疾患は抗ガン剤治療のための予防投与	2001年08月03日	2001年08月15日		投与終了	b	0
3	公立B	男	対象疾患は抗ガン剤療法のための予防投与	2001年08月17日	2001年08月28日		投与終了	c	1.013633009
4	国立F	男		2001年08月24日	2001年08月31日		投与終了	d	1.352186005
5	国立F	男		1999年06月24日			投与終了	d	0
6	国立F	男		2001年07月06日			継続中	d	1.047335009
7	国立F	女		2001年08月30日	2001年10月04日		継続中	d	0
8	国立A	女		2001年07月02日		外来	投与終了	d	0
9	国立A	男		2001年08月09日		外来	継続中	c	0
10	国立A	女		2001年08月10日		外来	継続中	その他	1.600866254
11	国立B	女		2001年08月10日		外来	継続中	その他	0
12	国立B	女		2001年08月04日	2001年08月19日		投与終了	a	0
13	国立B	女		2001年08月05日	2001年08月08日		投与終了	b	0.350652598
14	国立B	女		2001年08月02日	2001年08月07日		投与終了	b	0.277661938
15	国立B	女		2001年08月02日	2001年08月09日		投与終了	c	0
16	国立B	女		2001年08月02日	2001年08月02日		投与終了	c	0.721555528
17	国立B	男		2001年08月31日	2001年09月07日		投与終了	d	1.105298302
18	国立B	男		2001年07月24日	2001年08月07日		投与終了	d	0
19	国立B	女		2001年07月30日	2001年08月02日		投与終了	d	0
20	国立B	男		2001年08月28日	2001年11月19日		投与終了	d	0
21	国立B	女		2000年08月09日			継続中	c	0
22	公立C	女		2000年03月07日			継続中	c	0
23	公立C	女		2001年08月13日	2001年08月17日	入院	投与終了	c	0.397920169
24	公立C	女		2001年08月03日	2001年08月28日	入院	投与終了	c	0.568041649
25	公立C	男		2001年08月13日	2001年08月23日	入院	投与終了	c	0.689785544
26	公立C	男		2001年09月04日	2001年09月22日	入院	投与終了	c	0.740852139
27	公立C	男		2001年07月18日	2001年08月22日	入院	投与終了	c	0.791866671
28	公立C	女		2001年08月29日	2001年09月06日	入院	投与終了	c	0.795415898
29	公立C	男		2001年07月27日	2001年08月01日	入院	投与終了	c	1.110279024
30	公立C	女		2001年08月29日	2001年09月07日	入院	投与終了	d	1.417897727
31	公立C	女		2001年07月12日	2001年07月27日	入院	投与終了	d	1.486470833
32	公立C	男		2001年09月03日	2001年09月07日	入院	投与終了	d	2.086766804
33	公立C	女		2001年07月31日	2001年08月13日	入院	投与終了	d	1.447116952
34	公立C	男		2001年08月13日	2001年09月04日	入院	投与終了	d	1.523929948
35	公立C	女		2001年06月25日			継続中	c	0.9318666072
36	公立C	女		2001年06月04日			継続中	c	0.819088784
37	公立C	女		2001年08月30日			継続中	c	1.373343816
38	公立C	女		2001年08月02日			継続中	d	1.129446615
39	公立C	男		2000年11月22日			継続中	その他	1.560258716
40	公立H	女		2001年08月13日	2001年08月26日		投与終了	b	0.360764999
41	公立H	女		2001年08月06日	2001年08月19日		投与終了	c	0.470737579
42	公立H	男		2001年08月16日	2001年08月19日		投与終了	c	0.693263166
		男		2001年08月17日	2001年08月20日		投与終了	d	1.000582478

マレイン酸フルボキサミン錠／フルコナゾール注に関する使用実績調査

No.	施設名	性別	総合コメント	実投与開始時期	実投与終了時期	診察区分	投与状況	年齢区分	体表面積
43	公立H	女		2001年08月01日	2001年08月17日	投与終了		d	1.071225955
44	公立H	男		2001年08月27日	2001年09月28日	投与終了		d	1.305283223
45	公立H	女		2001年08月22日	2001年08月22日	投与終了		d	1.194998178
46	公立H	女		2001年08月21日	2001年09月09日	投与終了		d	1.33717926
47	公立H	女		2001年08月01日	2001年08月06日	投与終了		d	1.297922025
48	公立	男		2001年08月05日	2001年08月29日	投与終了		c	0
49	公立	男		2001年07月29日	2001年08月15日	投与終了		c	0
50	公立	男		2001年08月04日	2001年08月13日	投与終了		c	0
51	公立	男		2001年08月23日	2001年08月29日	投与終了		c	0
52	公立	女		2001年08月06日	2001年08月08日	投与終了		c	0
53	公立	男		2001年08月07日	2001年08月10日	投与終了		c	0
54	公立	男		2001年04月12日	2001年09月30日	投与終了		c	0
55	大学A	男	身長と体重は不明です。	2001年09月13日	2001年09月16日	投与終了		c	0
56	公立E	女		2001年08月10日	2001年12月10日	投与終了	投与終了	b	0.349640393
57	公立E	男		2001年07月31日	2001年09月03日	投与終了	投与終了	c	0.964983816
58	公立E	男		2001年06月20日	2001年08月08日	投与終了	投与終了	d	1.017299171
59	公立F	女		2001年06月29日		外来	継続中	c	0
60	公立F	男		2001年05月21日		外来	継続中	c	0
61	公立F	男		2001年09月14日		外来	投与終了	c	0
62	公立F	女		2001年06月25日		外来	継続中	c	0
63	公立F	女		2001年09月10日		外来	継続中	c	0
64	公立F	女		2001年05月31日		外来	継続中	d	0
65	公立F	男		2001年05月16日		外来	継続中	d	0
66	公立F	女		2001年09月03日		外来	投与終了	d	0
67	大学F	男		2001年06月29日		継続中		c	0
68	大学F	男		2000年09月14日		継続中		c	0
69	大学F	女		2000年12月07日	2001年08月05日	投与終了		c	0
70	大学F	男		2000年07月13日		継続中		c	0
71	大学F	男		2001年02月22日		継続中		c	0
72	大学F	男		2000年10月26日		継続中		c	0
73	大学F	男		2000年12月21日	2001年10月18日	投与終了		c	1.383138748
74	大学F	男		2001年08月10日		継続中		d	0
75	大学F	男		2000年09月28日		継続中		d	0
76	大学F	男		2001年07月10日	2001年09月22日	投与終了		d	0
77	公立J	男		2001年08月17日	2001年08月20日	投与終了		d	0
78	公立J	女		2001年07月15日	2001年08月05日	投与終了	投与終了	c	0
79	公立J	男		2001年07月27日	2001年08月13日	投与終了	投与終了	c	0
80	公立J	男		2001年08月17日	2001年08月31日	投与終了	投与終了	c	0.56981458
81	公立J	女		2001年08月03日	2001年08月08日	投与終了	投与終了	d	0.976320051
82	公立J	女		2001年08月20日		継続中	継続中	d	1.505773543
83	公立J	男		2001年06月28日	2001年08月22日	投与終了	投与終了	d	0
84	公立J	男		2000年06月22日		継続中	継続中	その他	1.311392712

主要対象5品目使用実績調査

No.	性別	年齢	有効	副作用あり	特になし	疾患	投与量	用法	科	剤形	単位
1	公立B	男	9	2	錠・カブセル	特になし	神経科	内用	600 mg		
2	公立B	男	8	9	錠・カブセル	特になし	神経科	内用	500 mg		
3	公立B	男	13	0	水剤	特になし	神経科	内用	300 mg		
4	公立B	女	5	7	水剤	特になし	神経科	内用	200 mg		
5	公立B	女	0	8	水剤	特になし	神経科	内用	150 mg		
6	公立B	女	10	11	水剤	特になし	神経科	内用	400 mg		
7	公立B	男	14	6	散	特になし	神経科	内用	400 mg		
8	公立B	女	1	5	散	特になし	神経科	内用	150 mg		
9	公立B	男	1	8	散	特になし	神経科	内用	150 mg		
10	公立B	女	12	11	散	特になし	循環器科	内用	30 mg		
11	公立B	女	1	2	散	特になし	循環器科	内用	10 mg		
12	公立B	男	0	3	散	特になし	循環器科	内用	8 mg		
13	公立B	男	2	10	散	特になし	循環器科	内用	6 mg		
14	公立B	男	2	10	散	特になし	神経科	内用	0.3 g		
15	公立B	男	4	2	散	特になし	血液腫瘍科	内用	0.8 g		
16	公立B	女	1	7	散	特になし	血液腫瘍科	内用	0.9 g		
17	公立B	男	6	2	散	特になし	血液腫瘍科	内用	1 g		
18	公立B	女	3	0	水剤	特になし	神経科	内用	200 mg		
19	公立B	男	3	3	散	特になし	神経科	内用	500 mg		
20	公立B	女	9	11	散	特になし	神経科	内用	550 mg		
21	公立B	女	4	8	散	特になし	神経科	内用	250 mg		
22	公立B	女	4	7	注射	副作用あり、概要を記載	血液腫瘍科	注射	4 g		
23	公立B	男	9	5	錠・カブセル	特になし	喘息アレルギー科	内用	4 mg		
24	公立B	男	13	6	錠・カブセル	特になし	喘息アレルギー科	内用	6 mg		
25	公立B	女	12	3	錠・カブセル	特になし	喘息アレルギー科	内用	6 mg		
26	公立B	男	5	8	錠・カブセル	特になし	喘息アレルギー科	内用	4 mg		
27	公立B	男	9	9	錠・カブセル	特になし	喘息アレルギー科	内用	6 mg		
28	公立B	女	12	10	錠・カブセル	特になし	喘息アレルギー科	内用	4 mg		
29	公立B	女	0	5	散	特になし	外科	内用	0.2 g		
30	公立B	男	2	4	散	特になし	外科	内用	0.3 g		
31	公立B	男	1	9	散	特になし	外科	内用	0.15 g		
32	公立B	男	1	6	散	特になし	外科	内用	0.25 g		
33	公立B	女	0	11	散	特になし	外科	内用	0.18 g		
34	公立B	男	10	11	錠・カブセル	特になし	循環器科	内用	6 mg		
35	公立B	男	12	6	錠・カブセル	特になし	循環器科	内用	6 mg		
36	公立B	女	13	1	錠・カブセル	特になし	循環器科	内用	6 mg		
37	公立B	女	10	11	散	特になし	循環器科	内用	50 mg		
38	公立B	男	0	8	散	特になし	循環器科	内用	10 mg		
39	公立B	男	0	0	散	特になし	循環器科	内用	4 mg		
40	公立B	男	0	2	散	特になし	循環器科	内用	5 mg		
41	公立B	女	2	9	散	特になし	循環器科	内用	10 mg		
42	公立B	男	3	9	散	特になし	循環器科	内用	10 mg		
43	公立B	男	1	3	散	特になし	循環器科	内用	6 mg		
44	公立B	女	10	7	散	特になし	循環器科	内用	20 mg		
45	公立B	女	2	11	散	特になし	循環器科	内用	10 mg		
46	公立B	女	13	3	散	特になし	循環器科	内用	40 mg		
47	公立B	男	8	8	散	特になし	循環器科	内用	20 mg		
48	公立B	女	1	8	水剤	特になし	神経科	内用	120 mg		
49	公立B	男	4	2	水剤	特になし	神経科	内用	250 mg		
50	公立B	女	7	4	散	特になし	神経科	内用	250 mg		
51	公立B	女	2	7	水剤	特になし	神経科	内用	150 mg		
52	公立B	男	3	2	水剤	特になし	神経科	内用	300 mg		
53	公立B	男	11	2	水剤	特になし	神経科	内用	300 mg		
54	公立C	女	5	2	散	特になし	皮膚科	内用	6 mg		

主要対象5品目使用実績調査

№	施設名	性別	年齢	投与期間	有効性	副作用	投与経路	日投与量	単位
55	公立C	女	1	11	14		散		4 mg
56	公立C	女	1	8	11	特になし	散		1 mg
57	公立C	女	1	0	7	特になし	散		1.5 mg
58	公立C	男	0	4	58	特になし	散		9 mg
59	公立C	男	3	0	56	特になし	散		4 mg
60	公立C	男	10	5	127	やや有効	散		600 mg
61	公立C	男	2	4	82	やや有効	注射	18	0.9 g
62	公立C	女	6	4	113	やや有効	散	20	1.5 g
63	公立C	男	4	0	90	やや有効	注射	12	1.1 g
64	公立C	男	6	9	115	やや有効	散	23	1.5 g
65	公立C	女	3	6		やや有効	散		1 g
66	公立D	男	0	0	279	未判定	散	11	3 mg
67	公立D	女	2	3	83.2	未判定	散	4	5 mg
68	公立D	女	0	1	3.74	未判定	散	35	4 mg
69	公立D	男	0	4	3.837	未判定	散		6 mg
70	公立D	男	0	0	48.5	未判定	散	2.7	8 mg
71	公立D	男	0	3	62.5	未判定	散	4	6 mg
72	公立D	男	1	8	77.4	未判定	散	8.57	9 mg
73	公立D	男	1	1	76.2	未判定	散	7	10 mg
74	公立D	女	6	8	112.4	未判定	散	9	18 mg
75	公立D	女	2	10	91	未判定	散		0.8 g
76	公立D	男	6	9	17	未判定	散		1.2 g
77	公立D	女	9	10	129.5	未判定	錠・カプセル		2 g
78	公立D	男	4	11	110.3	未判定	散		0.9 g
79	公立D	男	4	3	15.4	未判定	散		0.7 g
80	公立D	女	12	9	162	未判定	錠・カプセル		600 mg
81	公立D	女	12	9	162	未判定	錠・カプセル	4	4 mg
82	公立D	女	6	9	130.8	未判定	散		750 mg
83	公立D	男	18	9	41	未判定	散		600 mg
84	公立D	男	3	1	90.2	未判定	散		250 mg
85	公立D	女	0	11	94	未判定	水剤		250 mg
86	公立D	男	5	0	97.1	未判定	水剤		300 mg
87	公立D	男	6	0	70.5	未判定	水剤		250 mg
88	公立D	女	5	2	100.5	未判定	水剤		300 mg
89	公立D	女	1	4	71.8	未判定	散		0.4 g
90	公立D	男	0	0	48	未判定	散	6	4 mg
91	公立D	男	0	6	61.3	未判定	散	42	0.3 g
92	公立D	女	0	5	62.7	未判定	散	163	0.3 g
93	公立D	女	0	6	65	未判定	水剤		100 mg
94	公立D	女	1	4	9.5	未判定	散		150 mg
95	公立D	男	1	0	127	未判定	散		650 mg
96	公立D	男	15	3	38	未判定	散		1400 mg
97	公立E	女	4	9	18	未判定	水剤		27.8 mg
98	公立E	女	6	5	18	未判定	水剤		11.1 mg
99	公立E	女	5	7	15	有効	水剤		26.7 mg
100	公立E	男	0	7	72	有効	水剤		47.2 mg
101	公立E	男	4	6	87.8	有効	水剤		35.7 mg
102	公立E	女	6	5	112.7	有効	散		18.2 mg
103	公立E	男	6	0	87	有効	散		50 mg
104	公立E	男	5	6	19.6	有効	散		20.4 mg
105	公立E	女	3	3	81	未判定	散		19.2 mg
106	公立E	女	10	0	25	未判定	錠・カプセル		8 mg
107	公立E	男	7	3	23.2	未判定	錠・カプセル	1	0.086 mg
108	公立E	男	9	4	132	未判定	錠・カプセル		0.136 mg

主要対象5品目使用実績調査

№	施設名	性別	年齢	身長 (cm)	体重 (kg)	投与期間	投与回数	投与日数	投与量	投与単位	診療科	特になし	錠・カプセル	散	注射	内服	投与量	投与単位
109	公立E	女	8	124	33	1	未判定	1	未判定	錠・カプセル	皮膚科	特になし	錠・カプセル	散	注射	内服	0.12	mg
110	公立E	男	5	7	17	10	未判定	10	未判定	錠・カプセル	皮膚科	特になし	錠・カプセル	散	注射	内服	0.06	mg
111	公立E	女	15	8	44.3	2	未判定	2	未判定	錠・カプセル	血液科	特になし	錠・カプセル	散	注射	内服	0.09	mg
112	公立E	女	5	1	17.5	2	未判定	2	未判定	錠・カプセル	小児科	特になし	錠・カプセル	散	注射	内服	0.34	mg
113	公立E	女	6	9	19.5	2	未判定	2	未判定	錠・カプセル	神経科	特になし	錠・カプセル	散	注射	内服	400	mg
114	公立E	女	6	9	19.5	2	未判定	2	未判定	錠・カプセル	泌尿器科	特になし	錠・カプセル	散	注射	内服	0.015	g
115	公立E	男	0	5	4.8	2	未判定	2	未判定	錠・カプセル	泌尿器科	特になし	錠・カプセル	散	注射	内服	0.625	mg
116	公立E	女	0	1	3	2	未判定	2	未判定	錠・カプセル	小児科	特になし	錠・カプセル	散	注射	内服	0.67	mg
117	公立E	女	14	9	35.8	30	有効	30	有効	錠・カプセル	心臓血管外科	特になし	錠・カプセル	散	注射	内服	0.53	mg
118	公立E	女	8	5	116.5	19	有効	19	有効	錠・カプセル	循環器科	特になし	錠・カプセル	散	注射	内服	0.5	mg
119	公立E	女	11	9	29	23.5	未判定	23.5	未判定	錠・カプセル	循環器科	特になし	錠・カプセル	散	注射	内服	1.49	mg
120	公立E	男	2	8	83.9	10.1	未判定	10.1	未判定	錠・カプセル	循環器科	特になし	錠・カプセル	散	注射	内服	0.98	mg
121	公立E	女	7	2	17	17	未判定	17	未判定	錠・カプセル	循環器科	特になし	錠・カプセル	散	注射	内服	1.03	mg
122	公立E	女	12	10	157.7	77.5	未判定	77.5	未判定	錠・カプセル	泌尿器科	特になし	錠・カプセル	散	注射	内服	2.04	mg
123	公立E	男	7	2	19.6	19.6	未判定	19.6	未判定	錠・カプセル	泌尿器科	特になし	錠・カプセル	散	注射	内服	1.78	mg
124	公立E	男	36	6	158.6	67.6	未判定	67.6	未判定	錠・カプセル	泌尿器科	特になし	錠・カプセル	散	注射	内服	0.37	mg
125	公立E	女	9	11	27	27	未判定	27	未判定	錠・カプセル	小児科	特になし	錠・カプセル	散	注射	内服	0.87	mg
126	公立E	女	22	0	68.5	68.5	未判定	68.5	未判定	錠・カプセル	外科	特になし	錠・カプセル	散	注射	内服	0.381	g
127	公立E	男	11	1	140.6	52.5	未判定	52.5	未判定	注射	血液科	特になし	注射	散	注射	内服	0.1538	g
128	公立E	男	1	9	85	13	未判定	13	未判定	注射	血液科	特になし	注射	散	注射	内服	0.1053	g
129	公立E	男	1	6	77	9.5	未判定	9.5	未判定	注射	血液科	特になし	注射	散	注射	内服	0.058	g
130	公立E	女	0	7	65	6.9	未判定	6.9	未判定	散	泌尿器科	特になし	散	注射	内服	0.03	g	
131	公立E	女	9	5	27	27	未判定	27	未判定	散	泌尿器科	特になし	散	注射	内服	0.007	g	
132	公立E	男	5	9	106.7	14.2	未判定	14.2	未判定	散	泌尿器科	特になし	散	注射	内服	0.055	g	
133	公立E	女	3	5	88.5	14.6	未判定	14.6	未判定	散	泌尿器科	特になし	散	注射	内服	0.06	g	
134	公立E	女	6	7	25	25	未判定	25	未判定	散	小児科	特になし	散	注射	内服	0.6	g	
135	公立F	女	5	2			未判定		未判定	散	血液科	特になし	散	注射	内服	1	g	
136	公立F	女	1	11			未判定		未判定	散	血液科	特になし	散	注射	内服	3.5	mg	
137	公立F	女	2	8			未判定		未判定	散	血液科	特になし	散	注射	内服	2.4	mg	
138	公立F	男	6	3			未判定		未判定	水剤	小児科	特になし	水剤	散	注射	内服	3	mg
139	公立F	男	3	0			未判定		未判定	水剤	外科	特になし	水剤	散	注射	内服	1.2	mg
140	公立F	男	7	11			未判定		未判定	水剤	外科	特になし	水剤	散	注射	内服	1.2	mg
141	公立F	男	0	11			未判定		未判定	水剤	外科	特になし	水剤	散	注射	内服	1.6	mg
142	公立F	女	1	6			未判定		未判定	水剤	外科	特になし	水剤	散	注射	内服	1.4	mg
143	公立F	男	1	2			未判定		未判定	水剤	外科	特になし	水剤	散	注射	内服	0.5	mg
144	公立F	男	1	4			未判定		未判定	水剤	外科	特になし	水剤	散	注射	内服	1.5	mg
145	公立F	女	1	5			未判定		未判定	水剤	外科	特になし	水剤	散	注射	内服	1000	mg
146	公立F	女	0	7			未判定		未判定	水剤	外科	特になし	水剤	散	注射	内服	0.8	g
147	公立F	男	0	2			未判定		未判定	水剤	外科	特になし	水剤	散	注射	内服	5	mg
148	公立F	女	1	5			未判定		未判定	水剤	外科	特になし	水剤	散	注射	内服	450	mg
149	公立G	女	6	1	98	15.5	有効	15.5	有効	散	小児外科	特になし	散	注射	内服	350	mg	
150	公立G	女	6	1	102.4	13.8	有効	13.8	有効	散	小児外科	特になし	散	注射	内服	450	mg	
151	公立G	女	8	10	132.2	25.8	有効	25.8	有効	散	小児内科	特になし	散	注射	内服	400	mg	
152	公立G	女	8	5	118	20.3	有効	20.3	有効	水剤	神経科	特になし	水剤	散	注射	内服	700	mg
153	公立G	男	8	0	123.2	20.5	有効	20.5	有効	散	神経科	特になし	散	注射	内服	180	mg	
154	公立G	男	7	6	112.2	18.8	有効	18.8	有効	散	神経科	特になし	散	注射	内服	400	mg	
155	公立G	女	8	5	131.9	26	有効	26	有効	錠・カプセル	神経科	特になし	錠・カプセル	散	注射	内服	400	mg
156	公立G	男	8	8	122.5	23.5	有効	23.5	有効	散	神経科	特になし	散	注射	内服	400	mg	
157	公立G	女	1	4	74.7	8.54	有効	8.54	有効	水剤	神経科	特になし	水剤	散	注射	内服	400	mg
158	公立G	男	6	9	108.6	19.2	有効	19.2	有効	散	神経科	特になし	散	注射	内服	400	mg	
159	公立G	男	6	1	112.6	20.2	有効	20.2	有効	散	神経科	特になし	散	注射	内服	550	mg	
160	公立G	女	8	9	126	23	有効	23	有効	散	神経科	特になし	散	注射	内服	2.5	g	
161	公立G	女	13	10	144	37.4	有効	37.4	有効	注射	血液・腫瘍科	特になし	注射	散	注射	内服	2.1	g
162	公立G	男	12	0	146.5	33.8	有効	33.8	有効	注射	血液・腫瘍科	特になし	注射	散	注射	内服	2.1	g

主要対象5品目使用実績調査

品名	性別	年齢	人数	体重(kg)	有効期間	注射	副作用あり:概要を記載 副作用なし	診療科	投与量	単位
163 公立G	女	4	0	96.7	13	注射	概要を記載	血液・腫瘍科	1.2 g	
164 公立G	女	17	0	157.8	43.4	注射	概要を記載	血液・腫瘍科	3 g	
165 公立G	女	1	3	78.2	9.81	散	特になし	循環器科	3 mg	
166 公立G	女	7	9	117	18.3	散	特になし	循環器科	7 mg	
167 公立G	男	5	4	103.5	15	散	特になし	血液・腫瘍科	3 mg	
168 公立G	男	2	5	82.8	8.99	散	特になし	血液・腫瘍科	2 mg	
169 公立G	女	5	11	111.8	16	散	特になし	血液・腫瘍科	3 mg	
170 公立G	女	3	9	99	14.5	散	特になし	循環器科	5 mg	
171 公立G	男	6	2	118.1	20.4	散	特になし	循環器科	10 mg	
172 公立G	男	8	0	107.6	13.7	散	特になし	循環器科	20 mg	
173 公立G	女	7	5	111.9	20.1	散	特になし	循環器科	30 mg	
174 公立G	男	4	1	98.2	15.8	散	特になし	循環器科	20 mg	
175 公立G	女	2	11	89.1	12.1	散	特になし	新生児科	20 mg	
176 公立G	女	0	5	49.8	2.474	散	特になし	新生児科	10 mg	
177 公立	女	8	5	108.8	17	散	特になし	小児神経科	3 mg	
178 公立	男	9	7		14.6	散	特になし	小児神経科	250 mg	
179 公立	男	11	3		33	散	特になし	小児神経科	500 mg	
180 公立	女	11	6	138.8	36.6	錠・カプセル	特になし	小児神経科	600 mg	
181 公立	男	1	10	85.4	9.5	水剤	特になし	小児神経科	400 mg	
182 公立	男	3	0			水剤	特になし	小児神経科	200 mg	
183 公立	女	4	11			水剤	特になし	小児神経科	500 mg	
184 公立	男	17	8			散	特になし	小児神経科	700 mg	
185 公立	男	16	6			錠・カプセル	特になし	小児神経科	600 mg	
186 公立	女	21	10			錠・カプセル	特になし	小児神経科	1200 mg	
187 公立	男	14	9			散	特になし	小児神経科	400 mg	
188 公立	男	3	11			散	特になし	小児神経科	200 mg	
189 公立	男	8	7	134.6	28.7	散	特になし	小児神経科	1200 mg	
191 公立	女	14	0			散	特になし	小児神経科	300 mg	
192 公立	男	7	1	120	27	散	特になし	小児神経科	450 mg	
193 公立	男	3	9	106	16.8	散	特になし	小児神経科	800 mg	
194 公立	男	3	8			散	特になし	小児神経科	450 mg	
195 公立	男	3	1	85.7	10.5	水剤	特になし	小児神経科	600 mg	
196 公立	男	15	8			水剤	特になし	小児神経科	400 mg	
197 公立	女	2	3	88.1	8.3	水剤	特になし	小児神経科	700 mg	
198 公立	女	3	2			水剤	特になし	小児神経科	60 mg	
199 公立	男	9	10			散	特になし	小児神経科	250 mg	
200 公立	男	9	11			散	特になし	小児神経科	300 mg	
201 公立	男	3	5			散	特になし	小児神経科	500 mg	
202 公立	男	10	11			散	特になし	小児神経科	400 mg	
203 公立	男	15	8			散	特になし	小児神経科	700 mg	
204 公立	女	4	4	98.5	14.8	散	特になし	小児神経科	600 mg	
205 公立	女	15	5			水剤	特になし	小児神経科	1500 mg	
206 公立	女	4	8	105	16.5	水剤	特になし	小児神経科	400 mg	
207 公立	男	8	8	118	21.1	散	特になし	小児神経科	500 mg	
208 公立	女	0	11	69.5	8	水剤	特になし	小児神経科	150 mg	
209 公立	女	6	7	104.5	13.75	散	特になし	小児神経科	400 mg	
210 公立	女	3	9			水剤	特になし	小児神経科	300 mg	
211 公立	女	5	6	103.3	18.7	散	特になし	小児神経科	600 mg	
212 公立	男	2	2	74	6.55	水剤	特になし	小児神経科	250 mg	
213 公立	女	15	2			水剤	特になし	小児神経科	350 mg	
214 公立	男	4	7	104.2	16.9	散	特になし	小児神経科	300 mg	
215 公立	男	5	1			散	特になし	小児神経科	300 mg	
216 公立	女	6	8	106.7	21.08	散	特になし	小児神経科	500 mg	

主要対象5品目使用実績調査

品目	性別	年齢	人数	平均年齢	有効	剤形	特になし	診療科	用量
217	公立	男	3	11	95.8	10.84	特になし	小児神経科	550 mg
218	公立	女	2	5	91.1	11.42	特になし	小児神経科	400 mg
219	公立	女	10	8			錠・カプセル	小児神経科	800 mg
220	公立	男	5	4	88.7	10.82	特になし	小児神経科	250 mg
221	公立	女	14	6			散	小児神経科	300 mg
222	公立	男	4	0			水剤	小児神経科	200 mg
223	公立	男	4	1	98.5	13.1	特になし	小児神経科	250 mg
224	公立	女	6	0			散	小児神経科	800 mg
225	公立	男	2	3	139	38.3	特になし	小児神経科	120 mg
226	公立	男	9	8			水剤	小児神経科	900 mg
227	公立	男	10	10			水剤	小児神経科	500 mg
228	公立	男	2	0	87	9.255	特になし	小児神経科	400 mg
229	公立	女	14	1	124.7	24.3	特になし	小児神経科	400 mg
230	公立	女	4	6			散	小児神経科	450 mg
231	公立	男	3	5			水剤	小児神経科	350 mg
232	公立	男	14	1			錠・カプセル	小児神経科	1000 mg
233	公立	男	3	6	89.8	9.53	特になし	小児神経科	500 mg
234	公立	男	6	9	108.8	20.9	特になし	小児神経科	400 mg
235	公立	女	4	3	100	12.93	特になし	小児神経科	450 mg
236	公立	女	11	10			錠・カプセル	小児神経科	600 mg
237	公立	男	8	5	119.6	22.6	特になし	小児神経科	550 mg
238	公立	女	0	4	57.2	5.55	特になし	小児神経科	100 mg
239	公立	女	3	2	90.1	10.76	特になし	小児神経科	400 mg
240	公立	男	6	0	112.6	22.4	特になし	小児神経科	650 mg
241	公立	男	11	11			錠・カプセル	小児神経科	1000 mg
242	公立	女	3	1	92.9	11.9	特になし	小児神経科	300 mg
243	公立J	女	5	11	116	20.1	特になし	心臓血管外科	30 mg
244	公立J	女	5	0	109	16.3	特になし	心臓血管外科	20 mg
245	公立J	男	2	0	92.3	14.1	特になし	心臓血管外科	30 mg
246	公立J	女	2	10	93	12.65	特になし	心臓血管外科	20 mg
247	公立J	女	2	0	88.5	12	特になし	心臓血管外科	30 mg
248	公立J	女	2	1	111.9	23.3	特になし	心臓血管外科	40 mg
249	公立J	男	2	1	94.5	13	特になし	心臓血管外科	30 mg
250	公立J	男	8	3	116.5	18.3	特になし	心臓血管外科	40 mg
251	公立J	男	3	4	92.8	13.1	特になし	心臓血管外科	30 mg
252	公立J	女	6	6	115.5	17.05	特になし	心臓血管外科	40 mg
253	公立J	男	9	0	130.9	29.95	特になし	心臓血管外科	40 mg
254	公立J	女	1	11	87.6	12.15	特になし	心臓血管外科	18 mg
255	公立J	男	1	3	84	10.45	特になし	心臓血管外科	20 mg
256	公立J	女	4	7	107.2	19.9	特になし	心臓血管外科	40 mg
257	公立J	男	4	1	97.5	13.5	特になし	心臓血管外科	24 mg
258	公立J	女	8	0	122.3	23.1	特になし	心臓血管外科	40 mg
259	公立J	女	0	1	52	0.3	特になし	心臓血管外科	6 mg
260	公立J	女	8	0	126.8	26.6	特になし	心臓血管外科	40 mg
261	公立J	女	5	0	113	17.65	特になし	心臓血管外科	30 mg
262	公立J	男	7	0	121.6	20.4	特になし	心臓血管外科	30 mg
263	公立J	女	4	0	101.9	13.95	特になし	心臓血管外科	30 mg
264	公立J	男	9	0	127	21.4	特になし	心臓血管外科	40 mg
265	公立J	女	1	5	69.6	6.9	特になし	心臓血管外科	12 mg
266	公立K	男	3	0	94.3	13.5	有効	水剤	0.8 mg
267	公立K	男	2	0	87.5	12.5	有効	水剤	0.8 mg
268	公立K	男	4	0		19.5	未判定	耳鼻科	3.6 mg
269	公立K	男	8	0	135	44.6	有効	水剤	1.6 mg
270	公立K	女	2	0	56.7	4.5	有効	水剤	1.6 mg

主要対象5品目使用実績調査

No.	性別	年齢	病名	投与期間	投与回数	投与量	投与日数	投与単位
271	公立K	男		3	0	17.2		内用
272	公立K	女	利尿	2	0	10.25	特になし	泌尿器科
273	公立K	女	利尿	5	0	15.3		整形外科
274	公立K	男	利尿	8	0	101	3	内用
275	公立K	女	利尿	4	0	8.84	3	内用
276	公立K	女	利尿	11	0	126.3	30	内用
277	公立K	男	利尿	3	0	92.5		内用
278	公立K	女	利尿	2	0	9.86		内用
279	公立K	女	散	12	0	33.5		内用
280	公立K	女	錠・カプセル	8	0	144		内用
281	公立K	女	錠・カプセル	12	0	118.7		内用
282	公立K	女	錠・カプセル	5	0	108	35	内用
283	公立K	女	散	3	0	92.7		内用
284	公立K	女	散	1	0	70		内用
285	国立A	女	錠・カプセル	11	4	141.1		内用
286	国立A	女	散	27	9	136.6		内用
287	国立C	女	散	3	2	11.4		内用
288	国立C	男	散	2	4	12.5		内用
289	国立C	男	散	1	2	7.045		内用
290	国立C	女	散	1	0	6.355		内用
291	国立C	男	散	1	6	9.605		内用
292	国立C	女	散	0	6	7.19		内用
293	国立C	女	散	1	2	7.77		内用
294	国立C	女	散	2	2	10.9		内用
295	国立C	男	錠・カプセル	11	9	140.7		内用
296	国立C	女	錠・カプセル	12	0	43.5		内用
297	国立C	女	錠・カプセル	12	5	60.2		内用
298	国立C	女	錠・カプセル	8	5	124		内用
299	国立C	男	利尿	2	0	30.9		内用
300	国立C	男	錠・カプセル	10	4	12.5		内用
301	国立C	男	錠・カプセル	6	8	30		内用
302	国立C	女	散	8	5	49		内用
303	国立C	男	錠・カプセル	10	4	26.6		内用
304	国立C	女	錠・カプセル	1	5	38.2		内用
305	国立C	女	錠・カプセル	9	7	31.4		内用
306	国立C	女	散	7	3	13.4		内用
307	国立C	女	散	0	4	5.16		内用
308	国立C	男	散	5	1	14.2		内用
309	国立C	男	錠・カプセル	2	6	11		内用
310	国立C	男	錠・カプセル	1	5			内用
311	国立D	女	利尿	8	2		30	内用
312	国立D	女	水剤	12	9	20		内用
313	国立D	女	水剤	9	3	33.1		内用
314	国立D	女	水剤	5	0	22		内用
315	国立D	女	水剤	3	0	85.3		内用
316	国立D	男	錠・カプセル	9	8	36		内用
317	国立D	女	水剤	5	2	16		内用
318	国立D	女	錠・カプセル	14	4	50		内用
319	国立D	女	錠・カプセル	6	7	20		内用
320	国立D	男	錠・カプセル	3	0	13		内用
321	国立D	男	錠・カプセル	2	6	90		内用
322	国立D	男	錠・カプセル	12	7	12.4		内用
323	国立D	男	錠・カプセル	3	1	60		内用
324	国立D	男	錠・カプセル	10	11	13.4		内用
						52.9		内用