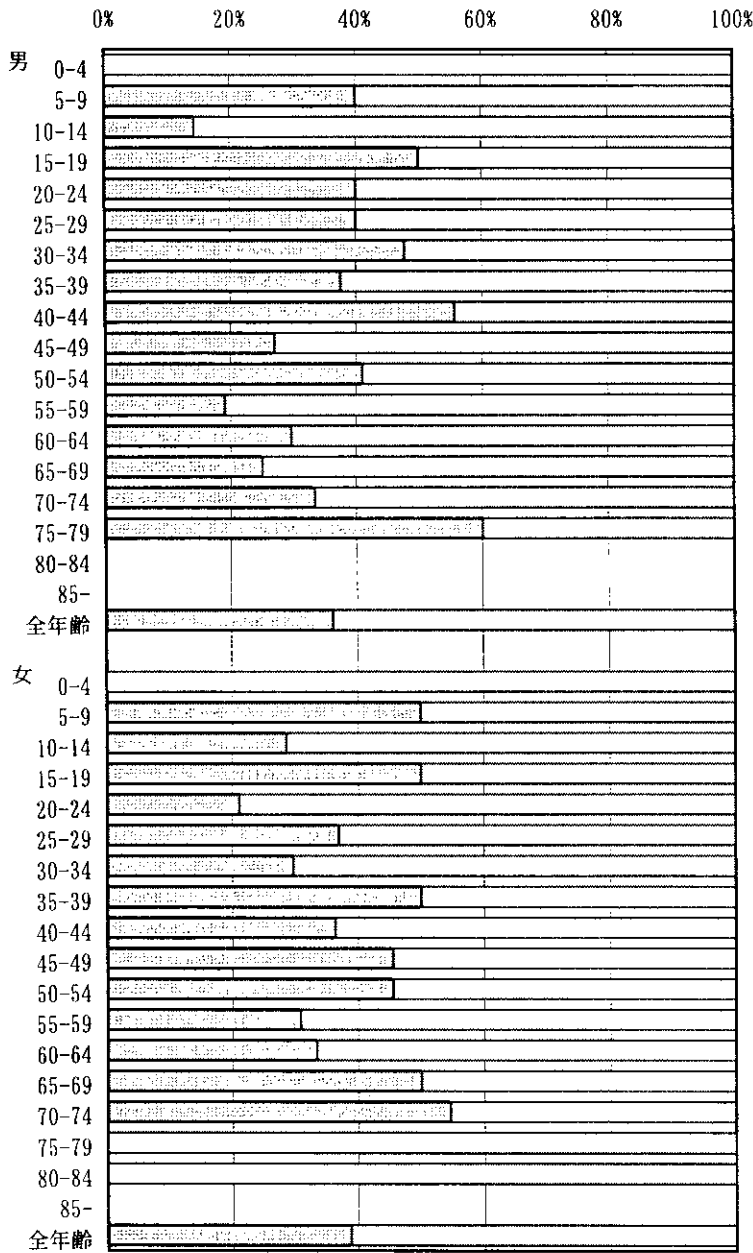


29. 膿疱性乾癬

1992年度受給者 受給状況



88年度受給 過去の受給なし

30. 広範脊柱管狭窄症

表2-5-1-30 97、92年度受給者の過去の各調査年度における受給状況，性・年齢階級別

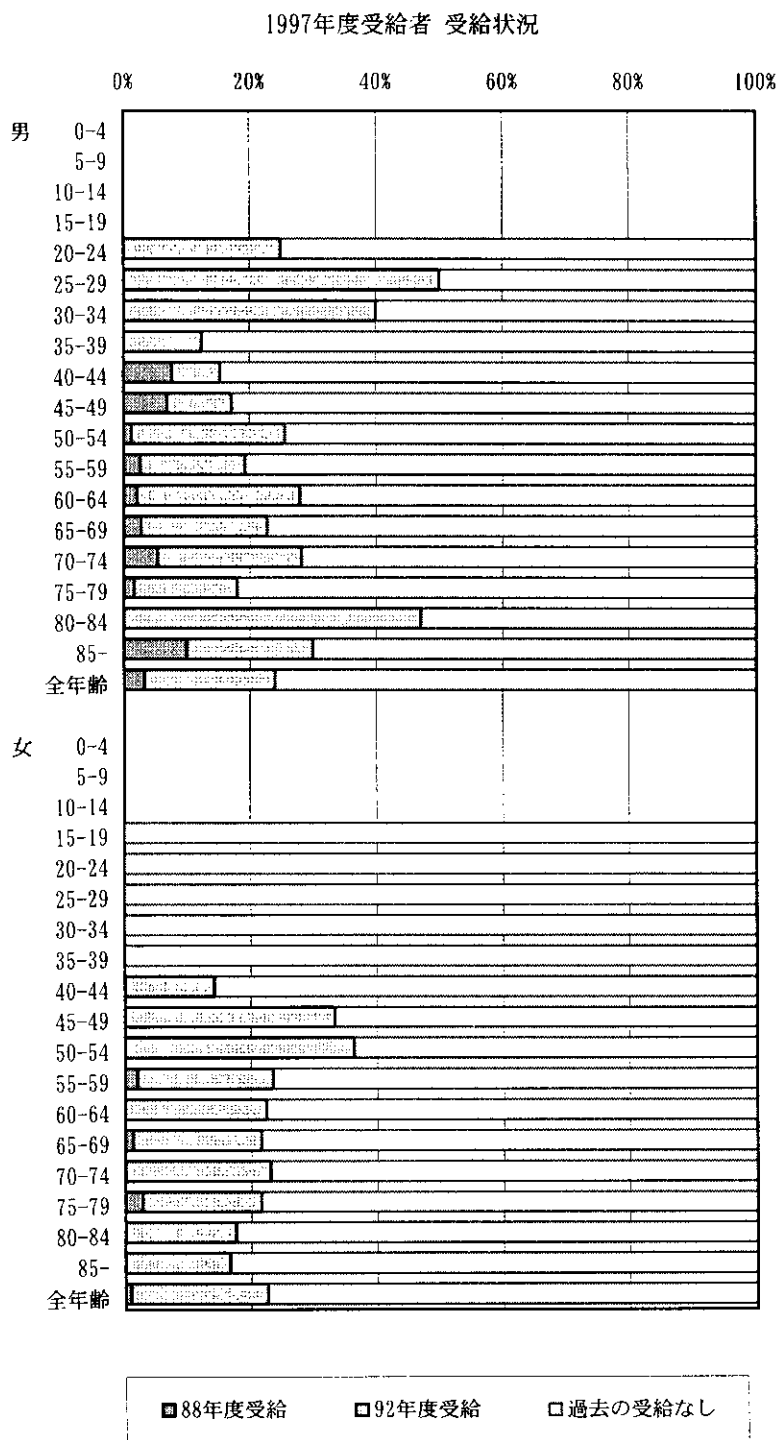
性・年齢階級	1997年度 受給者数 (100%)	84年度受給		88年度受給		92年度受給		過去の受給なし	
		84? ? 97		×88? 97		××9297		×××97	
男 0-4
5-9
10-14
15-19
20-24	4	1 (25.0)	.	3 (75.0)	.
25-29	2	1 (50.0)	.	1 (50.0)	.
30-34	5	2 (40.0)	.	3 (60.0)	.
35-39	8	1 (12.5)	.	7 (87.5)	.
40-44	26	.	.	2 (7.7)	.	2 (7.7)	.	22 (84.6)	.
45-49	58	.	.	4 (6.9)	.	6 (10.3)	.	48 (82.8)	.
50-54	78	.	.	1 (1.3)	.	19 (24.4)	.	58 (74.4)	.
55-59	114	.	.	3 (2.6)	.	19 (16.7)	.	92 (80.7)	.
60-64	143	.	.	3 (2.1)	.	37 (25.9)	.	103 (72.0)	.
65-69	184	.	.	5 (2.7)	.	37 (20.1)	.	142 (77.2)	.
70-74	131	.	.	7 (5.3)	.	30 (22.9)	.	94 (71.8)	.
75-79	61	.	.	1 (1.6)	.	10 (16.4)	.	50 (82.0)	.
80-84	17	8 (47.1)	.	9 (52.9)	.
85-	10	.	.	1 (10.0)	.	2 (20.0)	.	7 (70.0)	.
全年齢	841	.	.	27 (3.2)	.	175 (20.8)	.	639 (76.0)	.
女 0-4
5-9
10-14
15-19	1	1 (100.0)	.
20-24	2	2 (100.0)	.
25-29	3	3 (100.0)	.
30-34	1	1 (100.0)	.
35-39	1	1 (100.0)	.
40-44	7	1 (14.3)	.	6 (85.7)	.
45-49	12	4 (33.3)	.	8 (66.7)	.
50-54	22	8 (36.4)	.	14 (63.6)	.
55-59	51	.	.	1 (2.0)	.	11 (21.6)	.	39 (76.5)	.
60-64	40	9 (22.5)	.	31 (77.5)	.
65-69	83	.	.	1 (1.2)	.	17 (20.5)	.	65 (78.3)	.
70-74	52	12 (23.1)	.	40 (76.9)	.
75-79	37	.	.	1 (2.7)	.	7 (18.9)	.	29 (78.4)	.
80-84	17	3 (17.6)	.	14 (82.4)	.
85-	6	1 (16.7)	.	5 (83.3)	.
全年齢	335	.	.	3 (0.9)	.	73 (21.8)	.	259 (77.3)	.

30. 広範脊柱管狭窄症

性・年齢	1992年度 受給者数 (100%)	84年度受給		88年度受給		過去の受給なし	
		84?92		×8892		××92	
男 0-4
5-9
10-14
15-19	2	2	(100.0)
20-24	2	2	(100.0)
25-29	3	3	(100.0)
30-34	2	2	(100.0)
35-39	10	.	.	4	(40.0)	6	(60.0)
40-44	17	.	.	3	(17.6)	14	(82.4)
45-49	32	.	.	1	(3.1)	31	(96.9)
50-54	32	.	.	2	(6.3)	30	(93.8)
55-59	57	.	.	3	(5.3)	54	(94.7)
60-64	64	.	.	5	(7.8)	59	(92.2)
65-69	61	.	.	9	(14.8)	52	(85.2)
70-74	23	.	.	3	(13.0)	20	(87.0)
75-79	19	19	(100.0)
80-84	6	.	.	3	(50.0)	3	(50.0)
85-	2	.	.	1	(50.0)	1	(50.0)
全年齢	332	.	.	34	(10.2)	298	(89.8)
女 0-4
5-9	1	1	(100.0)
10-14	1	1	(100.0)
15-19
20-24	1	1	(100.0)
25-29	1	1	(100.0)
30-34
35-39	2	2	(100.0)
40-44	4	4	(100.0)
45-49	11	.	.	1	(9.1)	10	(90.9)
50-54	18	.	.	1	(5.6)	17	(94.4)
55-59	15	15	(100.0)
60-64	29	.	.	2	(6.9)	27	(93.1)
65-69	25	25	(100.0)
70-74	14	.	.	1	(7.1)	13	(92.9)
75-79	4	4	(100.0)
80-84	4	4	(100.0)
85-
全年齢	130	.	.	5	(3.8)	125	(96.2)

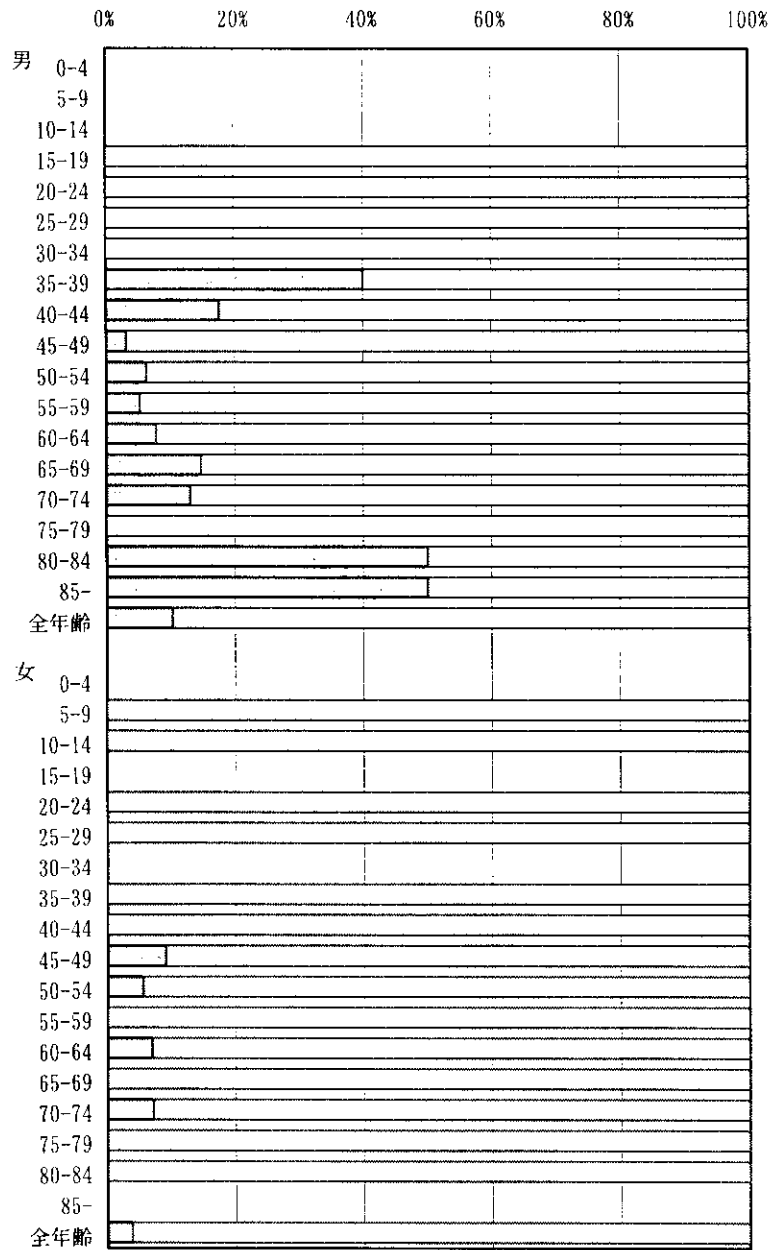
30. 広範脊柱管狭窄症

図2-5-1-30 97、92年度受給者の過去の各調査年度における受給状況，性・年齢階級別



30. 広範脊柱管狭窄症

1992年度受給者 受給状況



■ 88年度受給 □ 過去を受給なし

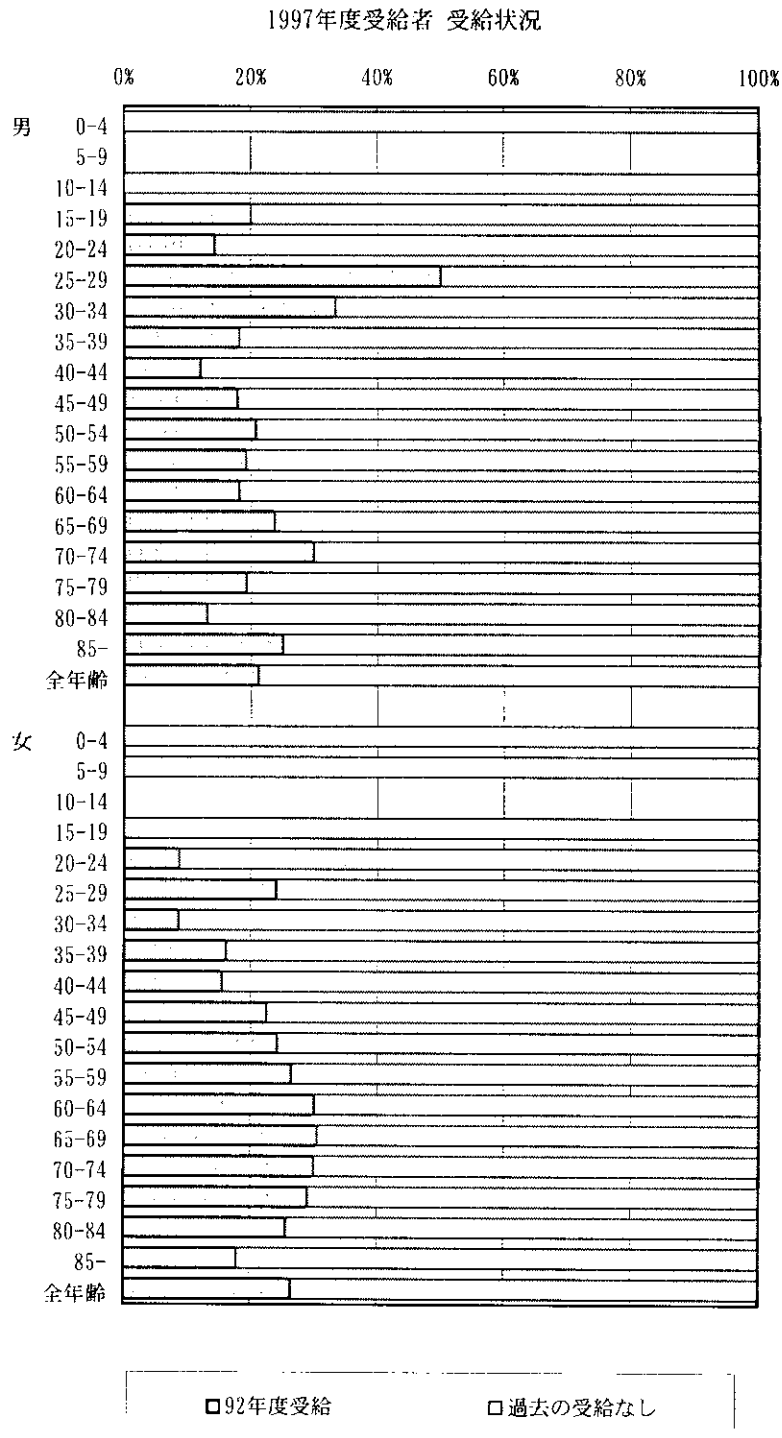
3 1. 原発性胆汁性肝硬変

表 2-5-1-3 1 97年度受給者の過去の各調査年度における受給状況、性・年齢階級別

性・年齢階級	1997年度 受給者数 (100%)	84年度受給	88年度受給	92年度受給	過去の受給なし
		84? ?97	×88?97	××9297	×××97
男	0-4	2	.	.	2 (100.0)
	5-9
	10-14	1	.	.	1 (100.0)
	15-19	5	.	1 (20.0)	4 (80.0)
	20-24	7	.	1 (14.3)	6 (85.7)
	25-29	4	.	2 (50.0)	2 (50.0)
	30-34	6	.	2 (33.3)	4 (66.7)
	35-39	22	.	4 (18.2)	18 (81.8)
	40-44	50	.	6 (12.0)	44 (88.0)
	45-49	84	.	15 (17.9)	69 (82.1)
	50-54	87	.	18 (20.7)	69 (79.3)
	55-59	99	.	19 (19.2)	80 (80.8)
	60-64	149	.	27 (18.1)	122 (81.9)
	65-69	173	.	41 (23.7)	132 (76.3)
	70-74	144	.	43 (29.9)	101 (70.1)
	75-79	52	.	10 (19.2)	42 (80.8)
	80-84	23	.	3 (13.0)	20 (87.0)
85-	4	.	1 (25.0)	3 (75.0)	
全年齢	912	.	193 (21.2)	719 (78.8)	
女	0-4	1	.	.	1 (100.0)
	5-9	1	.	.	1 (100.0)
	10-14
	15-19	7	.	.	7 (100.0)
	20-24	23	.	2 (8.7)	21 (91.3)
	25-29	25	.	6 (24.0)	19 (76.0)
	30-34	58	.	5 (8.6)	53 (91.4)
	35-39	118	.	19 (16.1)	99 (83.9)
	40-44	376	.	58 (15.4)	318 (84.6)
	45-49	819	.	184 (22.5)	635 (77.5)
	50-54	1,048	.	253 (24.1)	795 (75.9)
	55-59	1,268	.	334 (26.3)	934 (73.7)
	60-64	1,329	.	399 (30.0)	930 (70.0)
	65-69	1,206	.	368 (30.5)	838 (69.5)
	70-74	715	.	214 (29.9)	501 (70.1)
	75-79	296	.	86 (29.1)	210 (70.9)
	80-84	90	.	23 (25.6)	67 (74.4)
85-	28	.	5 (17.9)	23 (82.1)	
全年齢	7,408	.	1,956 (26.4)	5,452 (73.6)	

3 1. 原発性胆汁性肝硬変

図2-5-1-31 97年度受給者の過去の各調査年度における受給状況、性・年齢階級別



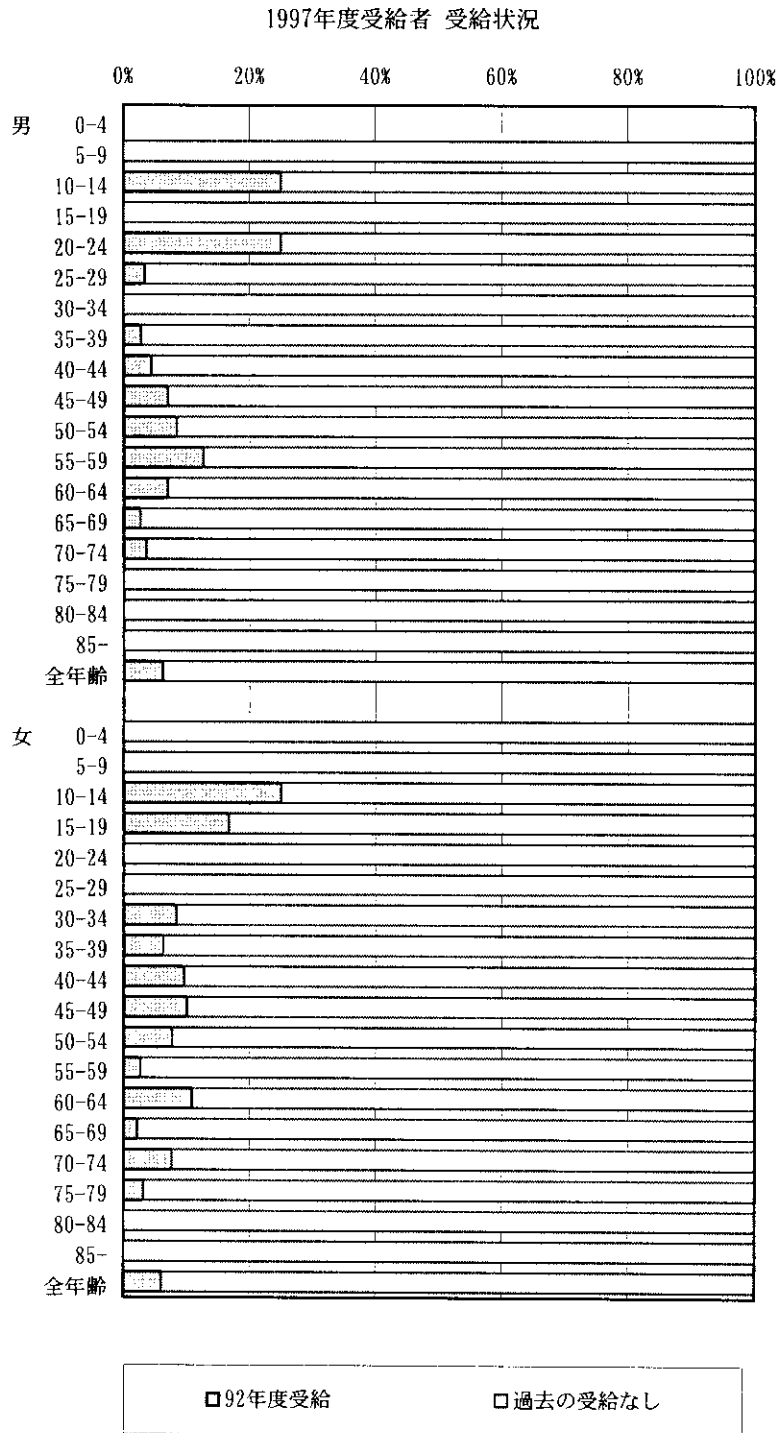
3 2. 重症急性膵炎

表2-5-1-3 2 97年度受給者の過去の各調査年度における受給状況、性・年齢階級別

性・年齢階級	1997年度 受給者数 (100%)	84年度受給	88年度受給	92年度受給	過去の受給なし
		84? ?97	×88?97	××9297	×××97
男 0-4
5-9	1	.	.	.	1 (100.0)
10-14	8	.	.	2 (25.0)	6 (75.0)
15-19	5	.	.	.	5 (100.0)
20-24	12	.	.	3 (25.0)	9 (75.0)
25-29	30	.	.	1 (3.3)	29 (96.7)
30-34	52	.	.	.	52 (100.0)
35-39	74	.	.	2 (2.7)	72 (97.3)
40-44	115	.	.	5 (4.3)	110 (95.7)
45-49	157	.	.	11 (7.0)	146 (93.0)
50-54	119	.	.	10 (8.4)	109 (91.6)
55-59	111	.	.	14 (12.6)	97 (87.4)
60-64	115	.	.	8 (7.0)	107 (93.0)
65-69	76	.	.	2 (2.6)	74 (97.4)
70-74	56	.	.	2 (3.6)	54 (96.4)
75-79	18	.	.	.	18 (100.0)
80-84	15	.	.	.	15 (100.0)
85-	5	.	.	.	5 (100.0)
全年齢	969	.	.	60 (6.2)	909 (93.8)
女 0-4	4	.	.	.	4 (100.0)
5-9	3	.	.	.	3 (100.0)
10-14	4	.	.	1 (25.0)	3 (75.0)
15-19	6	.	.	1 (16.7)	5 (83.3)
20-24	4	.	.	.	4 (100.0)
25-29	13	.	.	.	13 (100.0)
30-34	12	.	.	1 (8.3)	11 (91.7)
35-39	16	.	.	1 (6.3)	15 (93.8)
40-44	21	.	.	2 (9.5)	19 (90.5)
45-49	20	.	.	2 (10.0)	18 (90.0)
50-54	39	.	.	3 (7.7)	36 (92.3)
55-59	38	.	.	1 (2.6)	37 (97.4)
60-64	46	.	.	5 (10.9)	41 (89.1)
65-69	46	.	.	1 (2.2)	45 (97.8)
70-74	39	.	.	3 (7.7)	36 (92.3)
75-79	32	.	.	1 (3.1)	31 (96.9)
80-84	13	.	.	.	13 (100.0)
85-	9	.	.	.	9 (100.0)
全年齢	365	.	.	22 (6.0)	343 (94.0)

3 2. 重症急性膵炎

図2-5-1-32 97年度受給者の過去の各調査年度における受給状況，性・年齢階級別



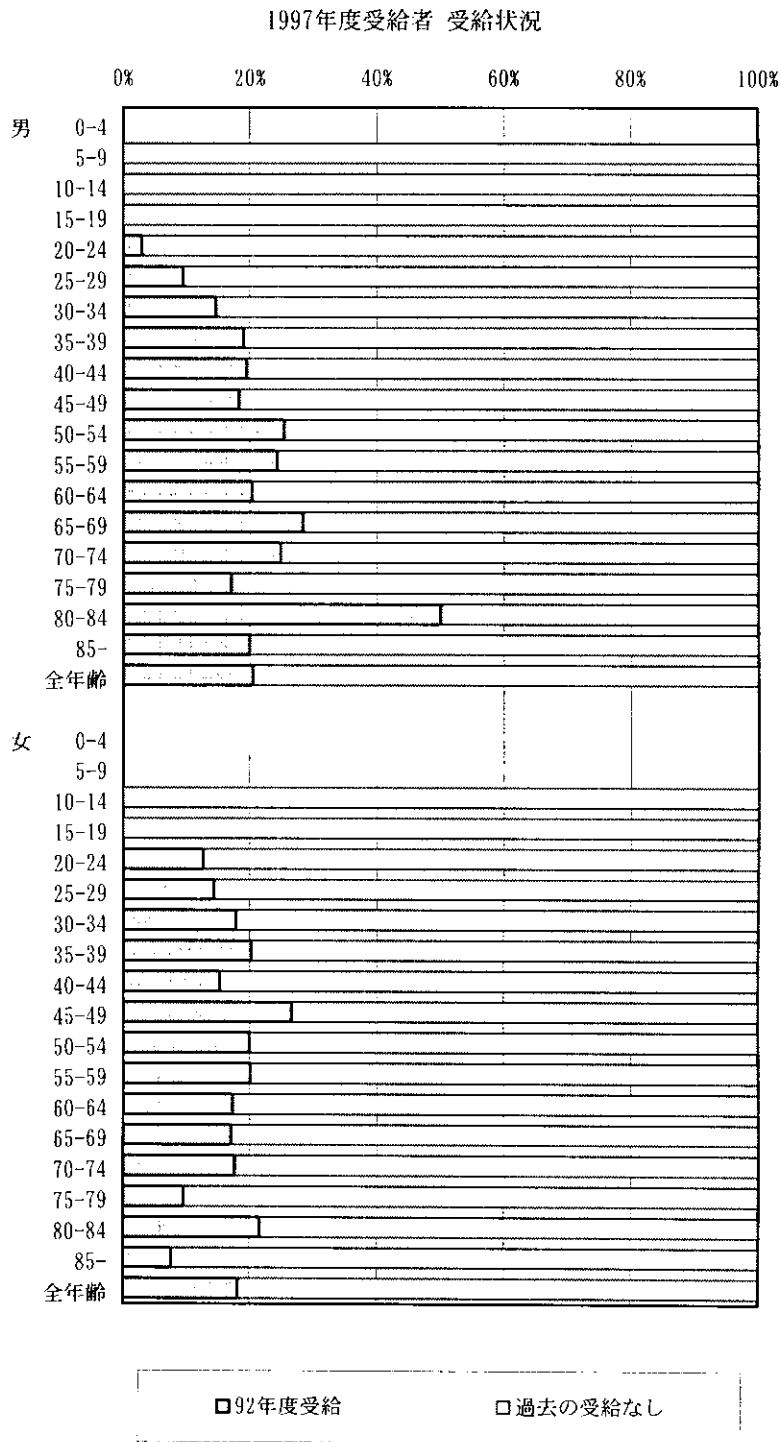
3 3. 特発性大腿骨頭壊死症

表 2-5-1-3 3 97年度受給者の過去の各調査年度における受給状況，性・年齢階級別

性・年齢階級	1997年度 受給者数 (100%)	84年度受給	88年度受給	92年度受給	過去の受給なし
		84? ?97	×88?97	××9297	×××97
男 0-4
5-9	2	.	.	.	2 (100.0)
10-14	4	.	.	.	4 (100.0)
15-19	7	.	.	.	7 (100.0)
20-24	67	.	.	2 (3.0)	65 (97.0)
25-29	200	.	.	19 (9.5)	181 (90.5)
30-34	286	.	.	42 (14.7)	244 (85.3)
35-39	441	.	.	84 (19.0)	357 (81.0)
40-44	527	.	.	103 (19.5)	424 (80.5)
45-49	741	.	.	136 (18.4)	605 (81.6)
50-54	586	.	.	149 (25.4)	437 (74.6)
55-59	564	.	.	137 (24.3)	427 (75.7)
60-64	453	.	.	92 (20.3)	361 (79.7)
65-69	279	.	.	79 (28.3)	200 (71.7)
70-74	161	.	.	40 (24.8)	121 (75.2)
75-79	35	.	.	6 (17.1)	29 (82.9)
80-84	6	.	.	3 (50.0)	3 (50.0)
85-	5	.	.	1 (20.0)	4 (80.0)
全年齢	4,364	.	.	893 (20.5)	3,471 (79.5)
女 0-4
5-9
10-14	2	.	.	.	2 (100.0)
15-19	15	.	.	.	15 (100.0)
20-24	71	.	.	9 (12.7)	62 (87.3)
25-29	125	.	.	18 (14.4)	107 (85.6)
30-34	140	.	.	25 (17.9)	115 (82.1)
35-39	173	.	.	35 (20.2)	138 (79.8)
40-44	163	.	.	25 (15.3)	138 (84.7)
45-49	233	.	.	62 (26.6)	171 (73.4)
50-54	175	.	.	35 (20.0)	140 (80.0)
55-59	224	.	.	45 (20.1)	179 (79.9)
60-64	276	.	.	48 (17.4)	228 (82.6)
65-69	252	.	.	43 (17.1)	209 (82.9)
70-74	198	.	.	35 (17.7)	163 (82.3)
75-79	94	.	.	9 (9.6)	85 (90.4)
80-84	37	.	.	8 (21.6)	29 (78.4)
85-	13	.	.	1 (7.7)	12 (92.3)
全年齢	2,191	.	.	398 (18.2)	1,793 (81.8)

3.3. 特発性大腿骨頭壊死症

図2-5-1-33 97、92、88年度受給者の過去の各調査年度における受給状況，性・年齢階級別



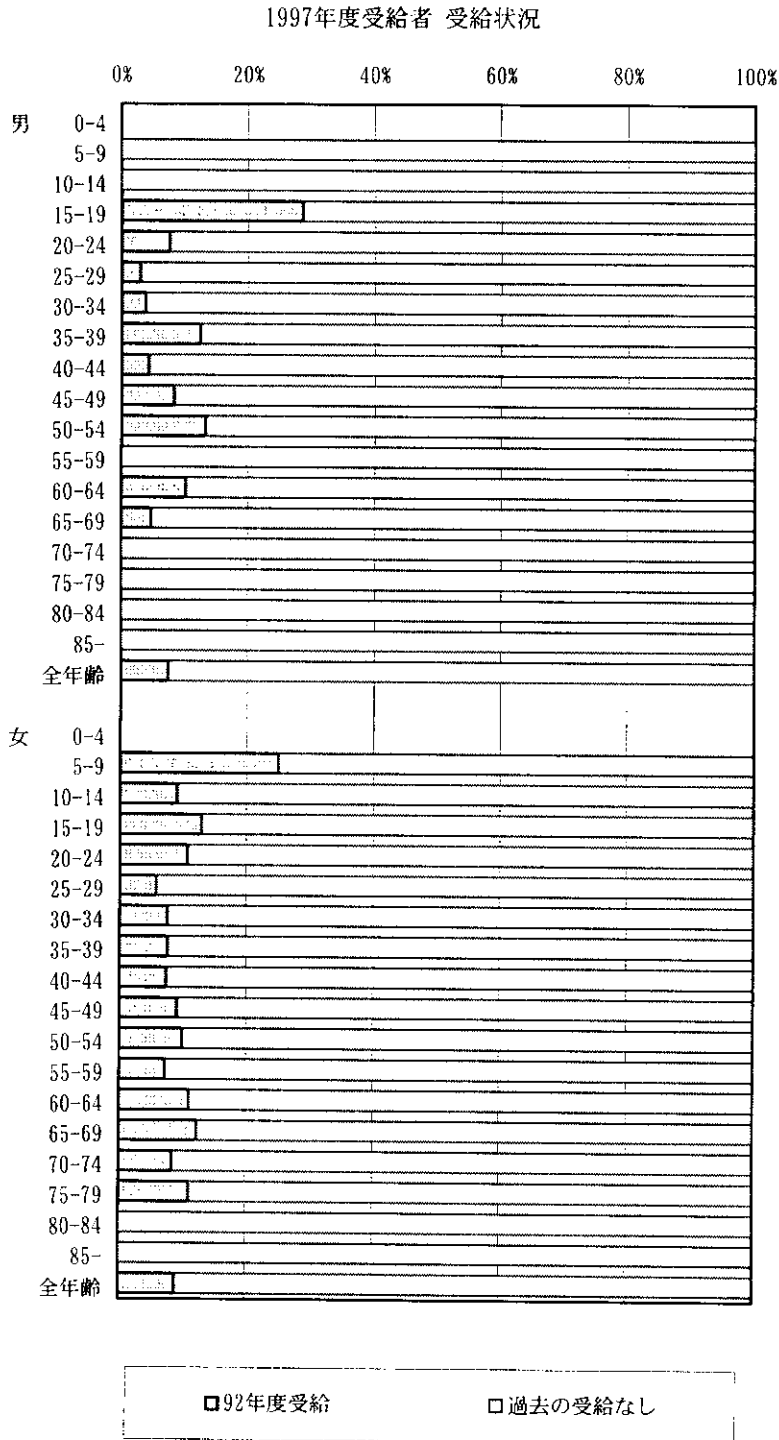
3 4. 混合性結合組織病

表 2-5-1-3 4 97年度受給者の過去の各調査年度における受給状況, 性・年齢階級別

性・年齢階級	1997年度 受給者数 (100%)	84年度受給		88年度受給		92年度受給		過去の受給なし	
		84? ? 97		×88? 97		××9297		×××97	
男 0-4
5-9	4	4	(100.0)
10-14	5	5	(100.0)
15-19	14	4	(28.6)	10	(71.4)
20-24	13	1	(7.7)	12	(92.3)
25-29	33	1	(3.0)	32	(97.0)
30-34	26	1	(3.8)	25	(96.2)
35-39	16	2	(12.5)	14	(87.5)
40-44	23	1	(4.3)	22	(95.7)
45-49	36	3	(8.3)	33	(91.7)
50-54	45	6	(13.3)	39	(86.7)
55-59	19	19	(100.0)
60-64	39	4	(10.3)	35	(89.7)
65-69	21	1	(4.8)	20	(95.2)
70-74	13	13	(100.0)
75-79	7	7	(100.0)
80-84	2	2	(100.0)
85-	2	2	(100.0)
全年齢	318	24	(7.5)	294	(92.5)
女 0-4
5-9	4	1	(25.0)	3	(75.0)
10-14	11	1	(9.1)	10	(90.9)
15-19	85	11	(12.9)	74	(87.1)
20-24	242	26	(10.7)	216	(89.3)
25-29	308	18	(5.8)	290	(94.2)
30-34	288	22	(7.6)	266	(92.4)
35-39	273	21	(7.7)	252	(92.3)
40-44	361	27	(7.5)	334	(92.5)
45-49	513	47	(9.2)	466	(90.8)
50-54	450	45	(10.0)	405	(90.0)
55-59	437	32	(7.3)	405	(92.7)
60-64	344	38	(11.0)	306	(89.0)
65-69	227	28	(12.3)	199	(87.7)
70-74	107	9	(8.4)	98	(91.6)
75-79	27	3	(11.1)	24	(88.9)
80-84	10	10	(100.0)
85-	2	2	(100.0)
全年齢	3,689	329	(8.9)	3,360	(91.1)

3 4. 混合性結合組織病

図2-5-1-34 97年度受給者の過去の各調査年度における受給状況，性・年齢階級別



Ⅲ 文献

- 1) 柳川 洋, 中村好一, 長谷川央子編: 特定疾患治療研究医療受給者調査報告. 厚生省特定疾患難病の疫学調査研究班, 1986.
- 2) 中村好一, 長谷川央子, 永井正規, 他: 難病医療費公費負担制度(特定疾患治療研究事業)による医療費受給者の実態. 日本公衛誌 1987, 34(6), 328-337.
- 3) 中村好一, 柳川 洋, 永井正規, 他: 難病患者の受療動向に関する研究. 日衛誌 1988, 42(6), 1083-1091.
- 4) 柳川 洋, 中村好一, 橋本 勉, 永井正規編: 特定疾患治療研究医療受給者調査報告書(1988年度分)その1. 基本的な集計解析. 厚生省特定疾患難病の疫学調査研究班, 1990.
- 5) 柳川 洋, 中村好一, 橋本 勉, 永井正規編: 特定疾患治療研究医療受給者調査報告書(1988年度分)その2. 受療動向に関する集計解析. 厚生省特定疾患難病の疫学調査研究班, 1991.
- 6) 中村好一, 坂田清美, 藤田委由, 他: 難病医療費公費負担制度による医療費受給者の疫学像. 日本公衛誌 1991, 38(7), 525-533.
- 7) 橋本修二, 中村好一, 永井正規, 他: 難病医療費公費負担制度による医療費受給者の受療動向. 日衛誌 1992, 47(4), 831-842.
- 8) 永井正規, 中村好一, 阿相栄子, 川村 孝, 大野良之編: 特定疾患治療研究医療受給者調査報告書(1992年度分)その1. 基本的集計. 厚生省特定疾患難病の疫学調査研究班, 1995.
- 9) 永井正規, 中村好一, 阿相栄子, 川村 孝, 大野良之編: 特定疾患治療研究医療受給者調査報告書(1992年度分)その2. 受療動向に関する集計. 厚生省特定疾患難病の疫学調査研究班, 1996.
- 10) 柴崎智美, 永井正規, 阿相栄子, 他: 難病患者の実態調査 難病医療費公費負担制度による医療費受給者の解析. 日本公衛誌 1997, 44(1), 33-46.
- 11) 柴崎智美, 永井正規, 阿相栄子, 他: 難病患者の受療動向-難病医療費公費負担制度による医療費受給者の解析. 日衛誌 1998, 52(4), 631-640.
- 12) 厚生省特定疾患調査研究事業特定疾患に関する疫学研究班: 平成10年度研究業績集, 添付資料I. 1998年度医療受給者全国調査様式, 246-254, 1999.
- 13) 永井正規, 瀧上博司, 仁科基子, 柴崎智美, 川村 孝, 大野良之編: 特定疾患治療研究医療受給者調査報告書(1997年度分)その1. 基本的集計. 厚生科学研究特定疾患対策研究事業特定疾患の疫学に関する研究班, 2000.
- 14) 永井正規, 瀧上博司, 仁科基子, 柴崎智美, 川村 孝, 大野良之編: 特定疾患治療研究医療受給者調査報告書(1997年度分)その2. 受療動向に関する集計. 厚生科学研究特定疾患対策研究事業特定疾患の疫学に関する研究班, 2001.
- 15) 橋本修二, 永井正規, 中村好一, 他: 難病医療費公費負担制度による医療費受給の開始中止状況. 日本公衛誌, 1996; 43(11): 974-981.

厚生科学研究特定疾患対策研究事業

特定疾患の疫学に関する研究班

主任研究者：稲葉 裕

特定疾患治療研究医療受給者調査からみた

受給者の継続状況

リンケージデータを用いた集計

2002年1月発行

編集 永井正規、他

事務局 〒350-0495 入間郡毛呂山町毛呂本郷38

埼玉医科大学公衆衛生学教室

電話：049-276-1171 FAX：049-295-9307