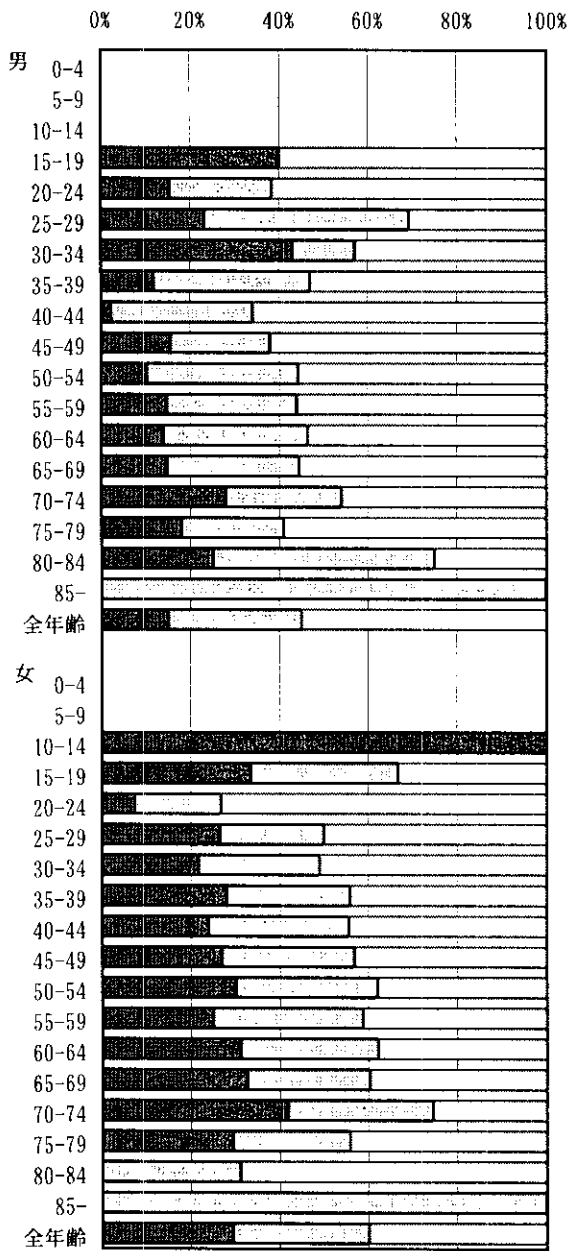


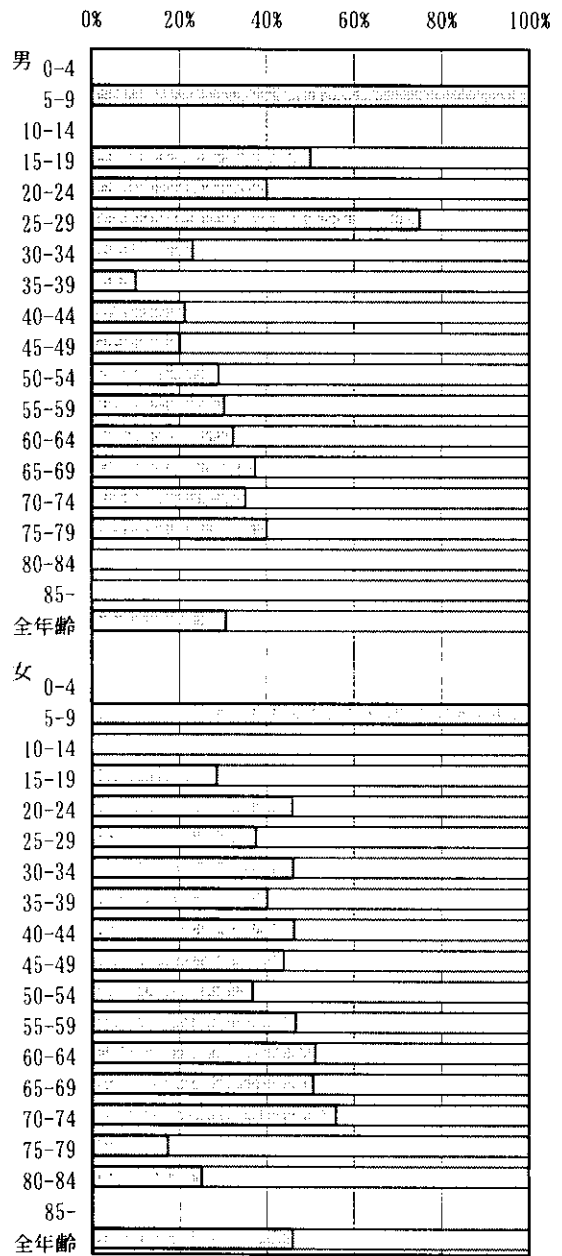
19. 悪性関節リウマチ

1992年度受給者 受給状況



■ 84年度受給 □ 88年度受給 □ 過去の受給なし

1988年度受給者 受給状況



■ 84年度受給 □ 過去の受給なし

20. パーキンソン病

表2-5-1-20 97、92、88年度受給者の過去の各調査年度における受給状況，性・年齢階級別

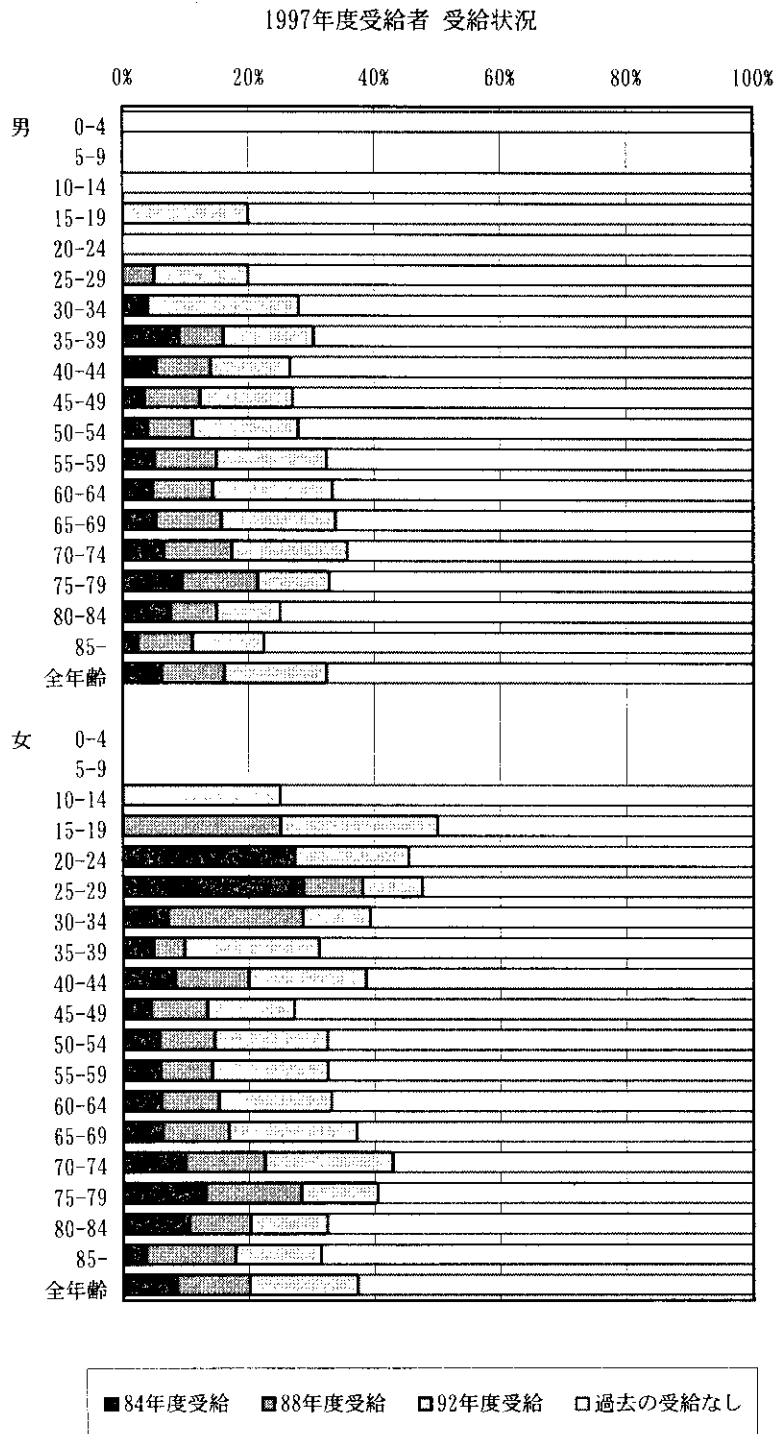
性・年齢階級	1997年度 受給者数 (100%)	84年度受給		88年度受給		92年度受給		過去の受給なし	
		84? ?97		×88?97		××9297		×××97	
男 0-4	1	1	(100.0)
5-9
10-14	1	1	(100.0)
15-19	5	1	(20.0)	4	(80.0)
20-24	3	3	(100.0)
25-29	20	.	.	1	(5.0)	3	(15.0)	16	(80.0)
30-34	25	1	(4.0)	.	.	6	(24.0)	18	(72.0)
35-39	56	5	(8.9)	4	(7.1)	8	(14.3)	39	(69.6)
40-44	150	8	(5.3)	13	(8.7)	19	(12.7)	110	(73.3)
45-49	436	15	(3.4)	39	(8.9)	64	(14.7)	318	(72.9)
50-54	709	28	(3.9)	51	(7.2)	119	(16.8)	511	(72.1)
55-59	1,468	74	(5.0)	145	(9.9)	258	(17.6)	991	(67.5)
60-64	2,833	135	(4.8)	272	(9.6)	539	(19.0)	1,887	(66.6)
65-69	4,445	236	(5.3)	462	(10.4)	806	(18.1)	2,941	(66.2)
70-74	4,165	274	(6.6)	448	(10.8)	766	(18.4)	2,677	(64.3)
75-79	2,761	260	(9.4)	333	(12.1)	315	(11.4)	1,853	(67.1)
80-84	1,533	117	(7.6)	112	(7.3)	155	(10.1)	1,149	(75.0)
85-	534	13	(2.4)	46	(8.6)	61	(11.4)	414	(77.5)
全年齢	19,145	1,166	(6.1)	1,926	(10.1)	3,120	(16.3)	12,933	(67.6)
女 0-4
5-9
10-14	4	1	(25.0)	3	(75.0)
15-19	8	.	.	2	(25.0)	2	(25.0)	4	(50.0)
20-24	11	3	(27.3)	.	.	2	(18.2)	6	(54.5)
25-29	21	6	(28.6)	2	(9.5)	2	(9.5)	11	(52.4)
30-34	28	2	(7.1)	6	(21.4)	3	(10.7)	17	(60.7)
35-39	61	3	(4.9)	3	(4.9)	13	(21.3)	42	(68.9)
40-44	145	12	(8.3)	17	(11.7)	27	(18.6)	89	(61.4)
45-49	426	19	(4.5)	38	(8.9)	59	(13.8)	310	(72.8)
50-54	858	50	(5.8)	75	(8.7)	154	(17.9)	579	(67.5)
55-59	1,700	101	(5.9)	140	(8.2)	313	(18.4)	1,146	(67.4)
60-64	3,458	212	(6.1)	314	(9.1)	620	(17.9)	2,312	(66.9)
65-69	5,908	369	(6.2)	624	(10.6)	1,204	(20.4)	3,711	(62.8)
70-74	6,459	635	(9.8)	819	(12.7)	1,315	(20.4)	3,690	(57.1)
75-79	5,025	657	(13.1)	768	(15.3)	611	(12.2)	2,989	(59.5)
80-84	2,785	291	(10.4)	272	(9.8)	341	(12.2)	1,881	(67.5)
85-	1,189	43	(3.6)	169	(14.2)	162	(13.6)	815	(68.5)
全年齢	28,086	2,403	(8.6)	3,249	(11.6)	4,829	(17.2)	17,605	(62.7)

20. パーキンソン病

性・年齢	1992年度 受給者数 (100%)	84年度受給		88年度受給		過去の受給なし		1988年度 受給者数 (100%)	84年度受給		過去の受給なし	
		84?92		×8892		××92			8488		×88	
男 0-4	1	.	.	1	(100.0)
5-9
10-14	3	.	.	1	(33.3)	2	(66.7)	3	2	(66.7)	1	(33.3)
15-19	4	2	(50.0)	.	.	2	(50.0)	8	1	(12.5)	7	(87.5)
20-24	11	.	.	4	(36.4)	7	(63.6)	6	3	(50.0)	3	(50.0)
25-29	10	2	(20.0)	1	(10.0)	7	(70.0)	15	9	(60.0)	6	(40.0)
30-34	24	5	(20.8)	6	(25.0)	13	(54.2)	28	9	(32.1)	19	(67.9)
35-39	48	12	(25.0)	13	(27.1)	23	(47.9)	78	20	(25.6)	58	(74.4)
40-44	159	23	(14.5)	44	(27.7)	92	(57.9)	127	36	(28.3)	91	(71.7)
45-49	259	33	(12.7)	64	(24.7)	162	(62.5)	296	86	(29.1)	210	(70.9)
50-54	641	97	(15.1)	182	(28.4)	362	(56.5)	602	181	(30.1)	421	(69.9)
55-59	1,302	177	(13.6)	386	(29.6)	739	(56.8)	1,188	377	(31.7)	811	(68.3)
60-64	2,249	324	(14.4)	663	(29.5)	1,262	(56.1)	1,686	555	(32.9)	1,131	(67.1)
65-69	2,705	435	(16.1)	765	(28.3)	1,505	(55.6)	2,028	778	(38.4)	1,250	(61.6)
70-74	1,804	456	(25.3)	590	(32.7)	758	(42.0)	1,273	513	(40.3)	760	(59.7)
75-79	1,063	244	(23.0)	263	(24.7)	556	(52.3)	627	113	(18.0)	514	(82.0)
80-84	440	40	(9.1)	125	(28.4)	275	(62.5)	192	23	(12.0)	169	(88.0)
85-	115	11	(9.6)	32	(27.8)	72	(62.6)	55	9	(16.4)	46	(83.6)
全年齢	10,837	1,861	(17.2)	3,139	(29.0)	5,837	(53.9)	8,213	2,715	(33.1)	5,498	(66.9)
女 0-4
5-9	3	.	.	1	(33.3)	2	(66.7)	1	.	.	1	(100.0)
10-14	6	.	.	2	(33.3)	4	(66.7)	6	4	(66.7)	2	(33.3)
15-19	8	3	(37.5)	1	(12.5)	4	(50.0)	10	7	(70.0)	3	(30.0)
20-24	12	7	(58.3)	1	(8.3)	4	(33.3)	13	5	(38.5)	8	(61.5)
25-29	13	3	(23.1)	6	(46.2)	4	(30.8)	11	4	(36.4)	7	(63.6)
30-34	32	6	(18.8)	6	(18.8)	20	(62.5)	33	14	(42.4)	19	(57.6)
35-39	62	13	(21.0)	18	(29.0)	31	(50.0)	74	28	(37.8)	46	(62.2)
40-44	157	29	(18.5)	47	(29.9)	81	(51.6)	154	57	(37.0)	97	(63.0)
45-49	343	52	(15.2)	88	(25.7)	203	(59.2)	323	116	(35.9)	207	(64.1)
50-54	734	123	(16.8)	177	(24.1)	434	(59.1)	728	272	(37.4)	456	(62.6)
55-59	1,543	271	(17.6)	408	(26.4)	864	(56.0)	1,475	516	(35.0)	959	(65.0)
60-64	3,092	526	(17.0)	842	(27.2)	1,724	(55.8)	2,662	997	(37.5)	1,665	(62.5)
65-69	4,284	867	(20.2)	1,215	(28.4)	2,202	(51.4)	3,610	1,421	(39.4)	2,189	(60.6)
70-74	3,317	985	(29.7)	1,134	(34.2)	1,198	(36.1)	1,933	829	(42.9)	1,104	(57.1)
75-79	1,774	458	(25.8)	474	(26.7)	842	(47.5)	865	143	(16.5)	722	(83.5)
80-84	763	88	(11.5)	247	(32.4)	428	(56.1)	291	45	(15.5)	246	(84.5)
85-	224	20	(8.9)	79	(35.3)	125	(55.8)	84	12	(14.3)	72	(85.7)
全年齢	16,367	3,451	(21.1)	4,746	(29.0)	8,170	(49.9)	12,273	4,470	(36.4)	7,803	(63.6)

20. パーキンソン病

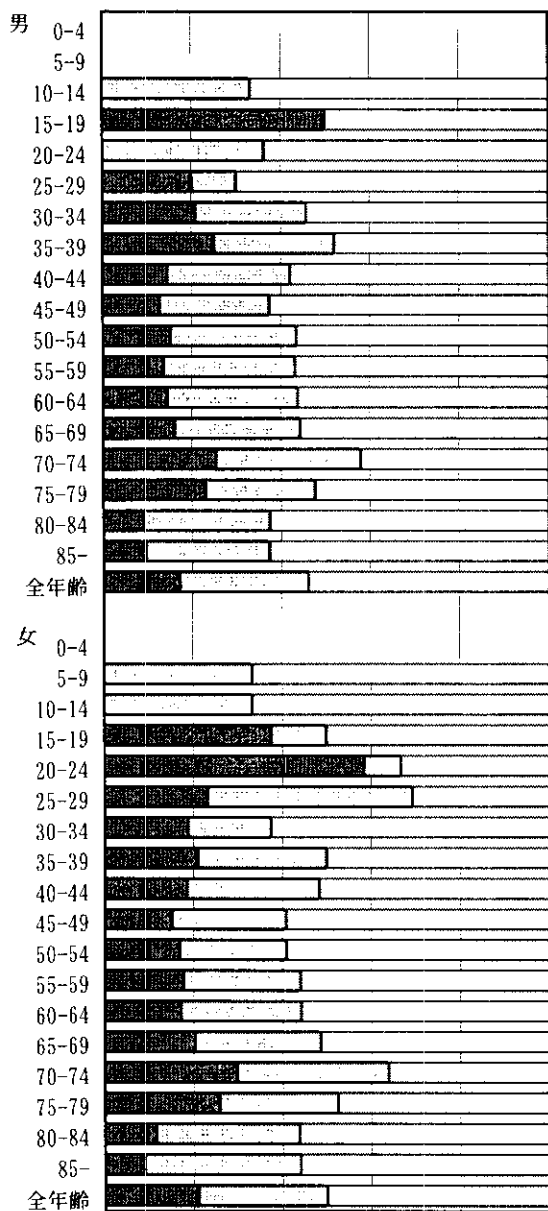
図2-5-1-20 97、92、88年度受給者の過去の各調査年度における受給状況，性・年齢階級別



20. パーキンソン病

1992年度受給者 受給状況

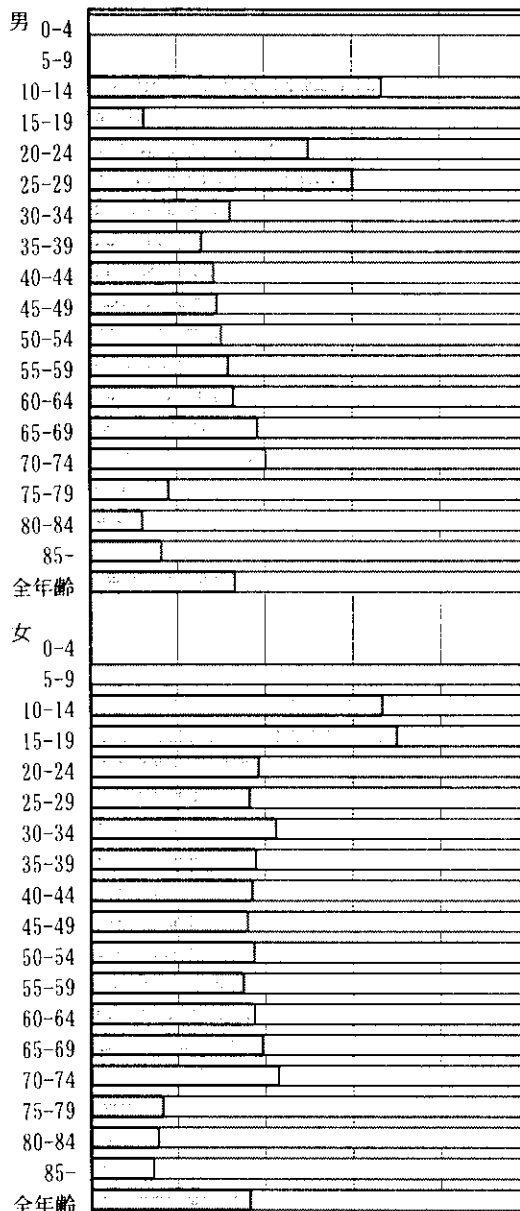
0% 20% 40% 60% 80% 100%



■ 84年度受給 □ 88年度受給 □ 過去の受給なし

1988年度受給者 受給状況

0% 20% 40% 60% 80% 100%



■ 84年度受給 □ 過去の受給なし

21. アミロイドーシス

表2-5-1-21 97、92、88年度受給者の過去の各調査年度における受給状況，性・年齢階級別

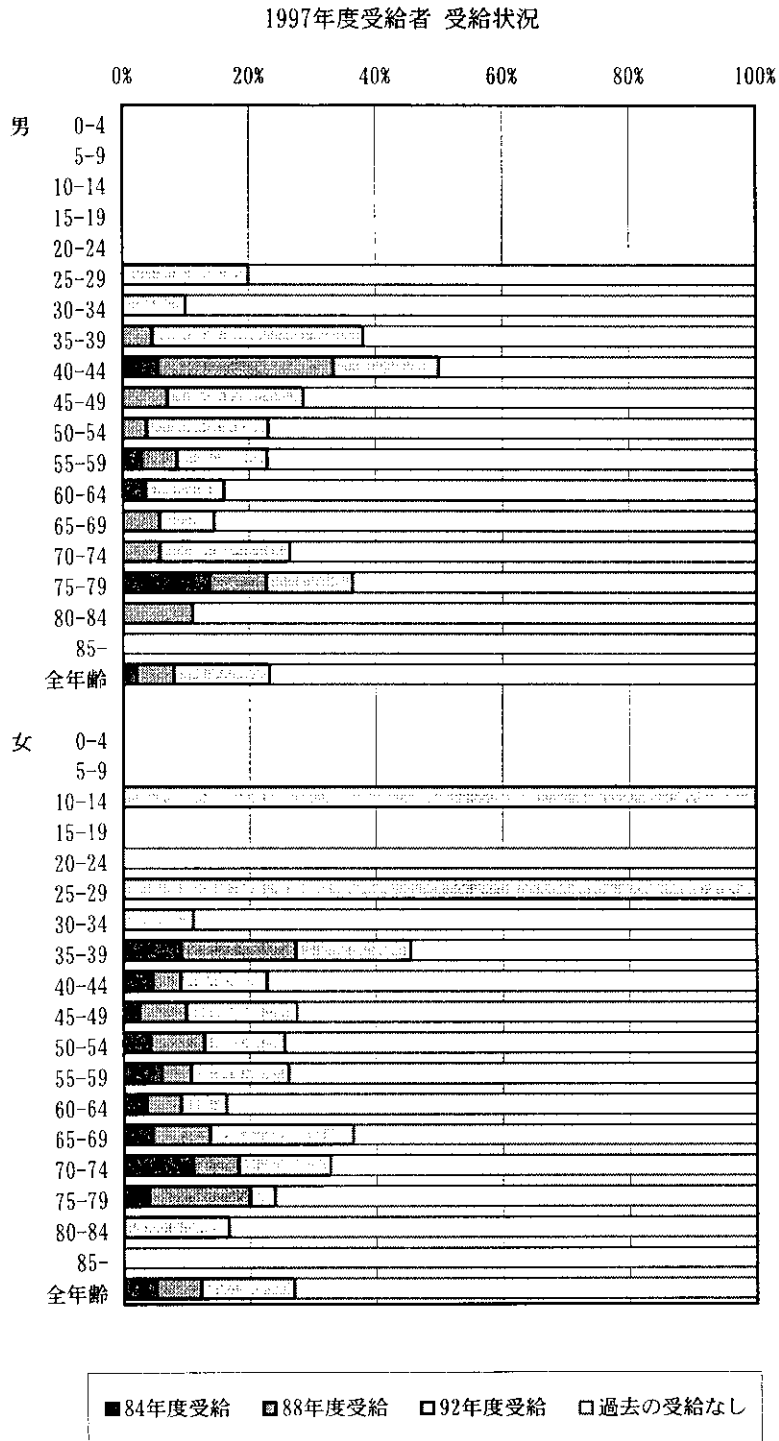
性・年齢階級	1997年度 受給者数 (100%)	84年度受給		88年度受給		92年度受給		過去の受給なし	
		84? ?97		×88?97		××9297		×××97	
男 0-4
5-9
10-14
15-19
20-24
25-29	5	1 (20.0)	.	4 (80.0)	.
30-34	10	1 (10.0)	.	9 (90.0)	.
35-39	21	.	.	1 (4.8)	.	7 (33.3)	.	13 (61.9)	.
40-44	18	1 (5.6)	.	5 (27.8)	.	3 (16.7)	.	9 (50.0)	.
45-49	28	.	.	2 (7.1)	.	6 (21.4)	.	20 (71.4)	.
50-54	26	.	.	1 (3.8)	.	5 (19.2)	.	20 (76.9)	.
55-59	35	1 (2.9)	.	2 (5.7)	.	5 (14.3)	.	27 (77.1)	.
60-64	56	2 (3.6)	.	.	.	7 (12.5)	.	47 (83.9)	.
65-69	69	.	.	4 (5.8)	.	6 (8.7)	.	59 (85.5)	.
70-74	34	.	.	2 (5.9)	.	7 (20.6)	.	25 (73.5)	.
75-79	22	3 (13.6)	.	2 (9.1)	.	3 (13.6)	.	14 (63.6)	.
80-84	9	.	.	1 (11.1)	.	.	.	8 (88.9)	.
85-	3	3 (100.0)	.
全年齢	336	7 (2.1)	.	20 (6.0)	.	51 (15.2)	.	258 (76.8)	.
女 0-4
5-9
10-14	1	1 (100.0)	.	.	.
15-19
20-24	2	2 (100.0)	.
25-29	1	1 (100.0)	.	.	.
30-34	9	1 (11.1)	.	8 (88.9)	.
35-39	11	1 (9.1)	.	2 (18.2)	.	2 (18.2)	.	6 (54.5)	.
40-44	22	1 (4.5)	.	1 (4.5)	.	3 (13.6)	.	17 (77.3)	.
45-49	40	1 (2.5)	.	3 (7.5)	.	7 (17.5)	.	29 (72.5)	.
50-54	47	2 (4.3)	.	4 (8.5)	.	6 (12.8)	.	35 (74.5)	.
55-59	84	5 (6.0)	.	4 (4.8)	.	13 (15.5)	.	62 (73.8)	.
60-64	55	2 (3.6)	.	3 (5.5)	.	4 (7.3)	.	46 (83.6)	.
65-69	66	3 (4.5)	.	6 (9.1)	.	15 (22.7)	.	42 (63.6)	.
70-74	55	6 (10.9)	.	4 (7.3)	.	8 (14.5)	.	37 (67.3)	.
75-79	25	1 (4.0)	.	4 (16.0)	.	1 (4.0)	.	19 (76.0)	.
80-84	12	2 (16.7)	.	10 (83.3)	.
85-	3	3 (100.0)	.
全年齢	433	22 (5.1)	.	31 (7.2)	.	64 (14.8)	.	316 (73.0)	.

21. アミロイドーシス

性・年齢	1992年度 受給者数 (100%)	84年度受給		88年度受給		過去の受給なし		1988年度 受給者数 (100%)	84年度受給		過去の受給なし	
		84	92	×88	92	×88	88		84	88	×88	88
男 0-4
5-9
10-14
15-19
20-24	3	3 (100.0)	.	3	.	.	3 (100.0)	.
25-29	3	.	.	1 (33.3)	.	2 (66.7)	.	3	.	.	3 (100.0)	.
30-34	18	1 (5.6)	.	4 (22.2)	.	13 (72.2)	.	21	6 (28.6)	.	15 (71.4)	.
35-39	22	2 (9.1)	.	12 (54.5)	.	8 (36.4)	.	14	2 (14.3)	.	12 (85.7)	.
40-44	22	.	.	7 (31.8)	.	15 (68.2)	.	8	3 (37.5)	.	5 (62.5)	.
45-49	14	1 (7.1)	.	2 (14.3)	.	11 (78.6)	.	14	5 (35.7)	.	9 (64.3)	.
50-54	23	3 (13.0)	.	5 (21.7)	.	15 (65.2)	.	14	3 (21.4)	.	11 (78.6)	.
55-59	34	2 (5.9)	.	5 (14.7)	.	27 (79.4)	.	29	4 (13.8)	.	25 (86.2)	.
60-64	51	1 (2.0)	.	8 (15.7)	.	42 (82.4)	.	32	1 (3.1)	.	31 (96.9)	.
65-69	33	1 (3.0)	.	13 (39.4)	.	19 (57.6)	.	27	5 (18.5)	.	22 (81.5)	.
70-74	22	5 (22.7)	.	8 (36.4)	.	9 (40.9)	.	16	1 (6.3)	.	15 (93.8)	.
75-79	4	.	.	1 (25.0)	.	3 (75.0)	.	4	.	.	4 (100.0)	.
80-84	1	.	.	1 (100.0)	.
85-
全年齢	249	16 (6.4)	.	66 (26.5)	.	167 (67.1)	.	186	30 (16.1)	.	156 (83.9)	.
女 0-4
5-9	1	1 (100.0)
10-14
15-19	1	1 (100.0)
20-24	1	1 (100.0)
25-29	2	2 (100.0)	.	3	1 (33.3)	.	2 (66.7)	.
30-34	10	2 (20.0)	.	2 (20.0)	.	6 (60.0)	.	4	2 (50.0)	.	2 (50.0)	.
35-39	8	.	.	1 (12.5)	.	7 (87.5)	.	9	3 (33.3)	.	6 (66.7)	.
40-44	21	1 (4.8)	.	3 (14.3)	.	17 (81.0)	.	12	5 (41.7)	.	7 (58.3)	.
45-49	16	2 (12.5)	.	5 (31.3)	.	9 (56.3)	.	33	11 (33.3)	.	22 (66.7)	.
50-54	49	5 (10.2)	.	10 (20.4)	.	34 (69.4)	.	23	4 (17.4)	.	19 (82.6)	.
55-59	38	4 (10.5)	.	7 (18.4)	.	27 (71.1)	.	36	6 (16.7)	.	30 (83.3)	.
60-64	60	5 (8.3)	.	17 (28.3)	.	38 (63.3)	.	43	10 (23.3)	.	33 (76.7)	.
65-69	43	8 (18.6)	.	8 (18.6)	.	27 (62.8)	.	35	7 (20.0)	.	28 (80.0)	.
70-74	26	3 (11.5)	.	7 (26.9)	.	16 (61.5)	.	12	1 (8.3)	.	11 (91.7)	.
75-79	5	.	.	1 (20.0)	.	4 (80.0)
80-84	3	3 (100.0)
85-
全年齢	284	30 (10.6)	.	61 (21.5)	.	193 (68.0)	.	210	50 (23.8)	.	160 (76.2)	.

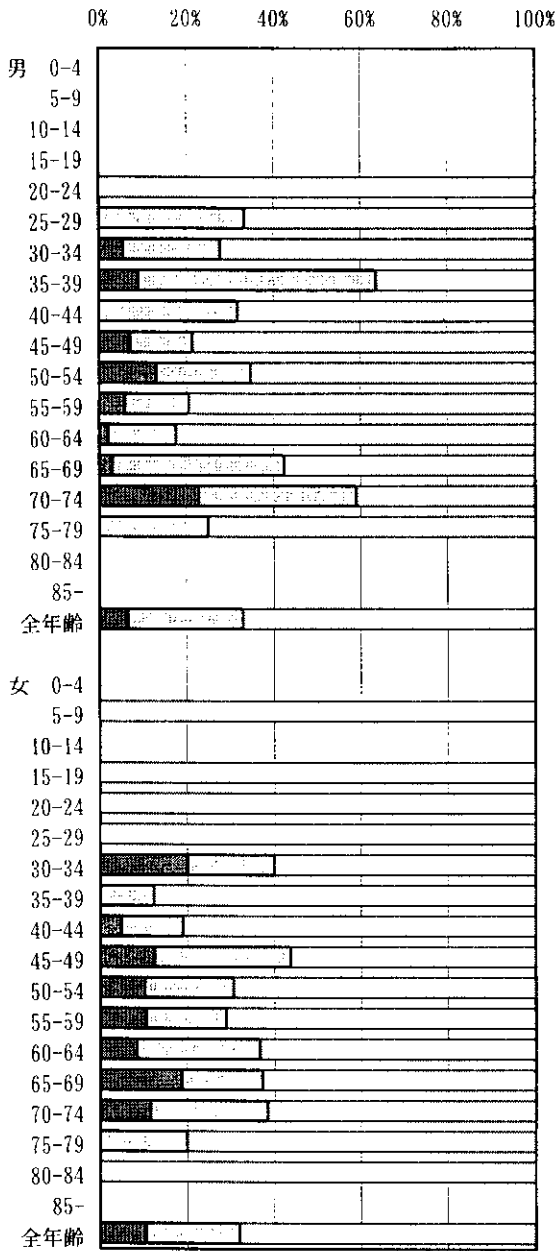
21. アミロイドーシス

図2-5-1-21 97、92、88年度受給者の過去の各調査年度における受給状況，性・年齢階級別



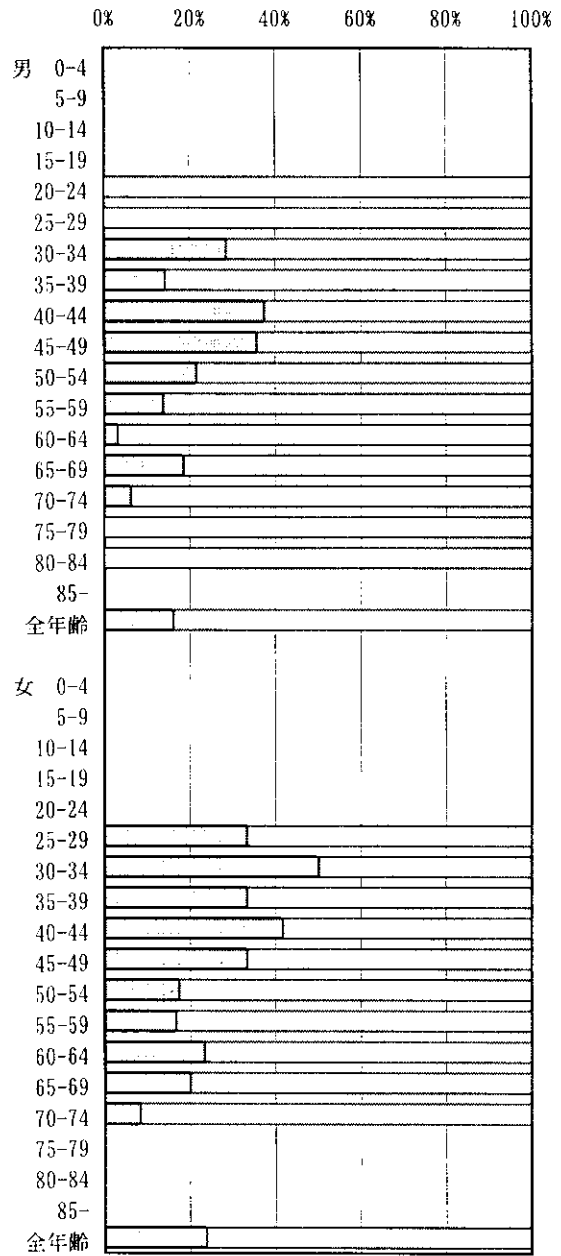
21. アミロイドーシス

1992年度受給者 受給状況



■ 84年度受給 □ 88年度受給 □ 過去の受給なし

1988年度受給者 受給状況



■ 84年度受給 □ 過去の受給なし

2.2. 後縦靭帯骨化症

表2-5-1-2 97、92、88年度受給者の過去の各調査年度における受給状況、性・年齢階級別

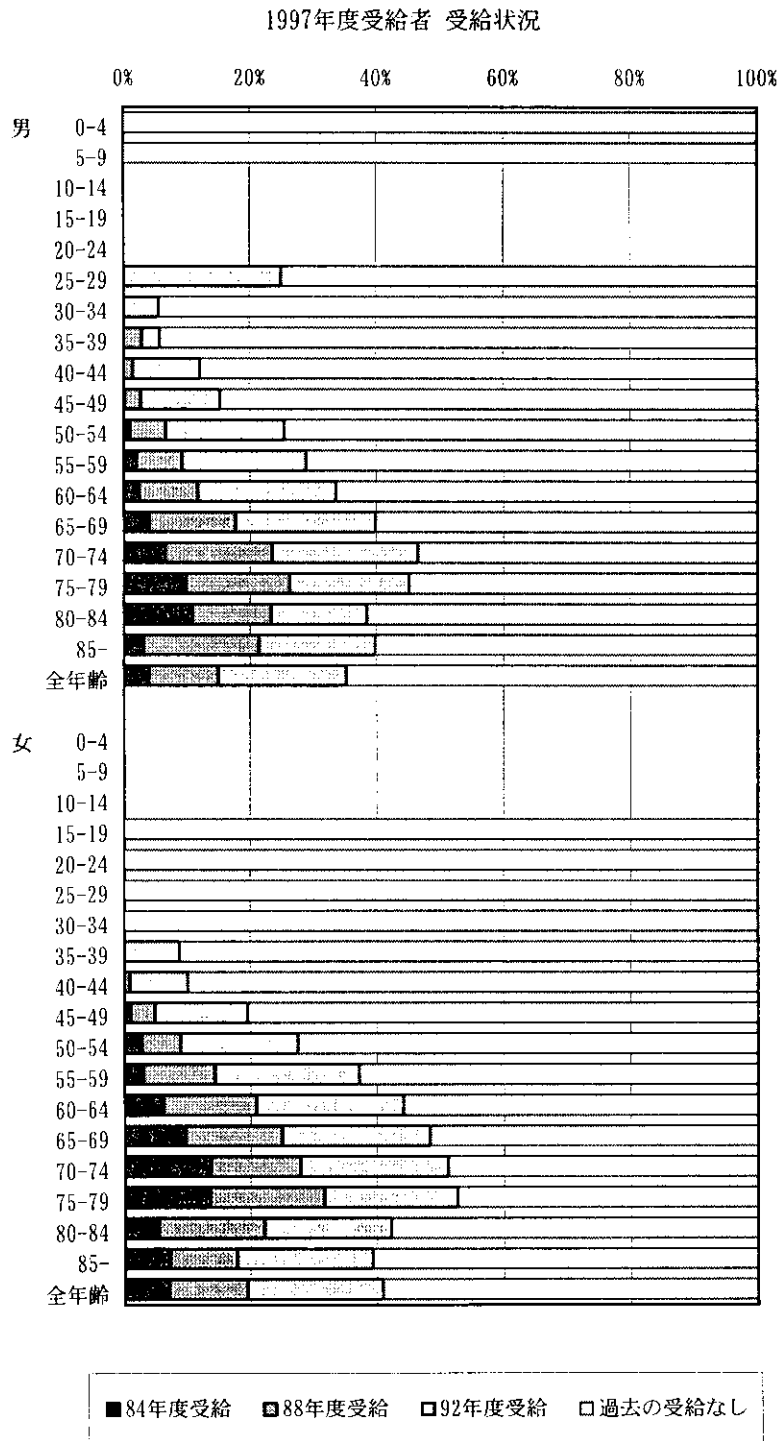
性・年齢階級	1997年度 受給者数 (100%)	84年度受給		88年度受給		92年度受給		過去の受給なし	
		84? ? 97		×88? 97		××9297		×××97	
男 0-4	1	1	(100.0)
5-9	1	1	(100.0)
10-14
15-19
20-24
25-29	4	1	(25.0)	3	(75.0)
30-34	18	1	(5.6)	17	(94.4)
35-39	69	.	.	2	(2.9)	2	(2.9)	65	(94.2)
40-44	205	.	.	3	(1.5)	22	(10.7)	180	(87.8)
45-49	644	1	(0.2)	17	(2.6)	81	(12.6)	545	(84.6)
50-54	929	10	(1.1)	52	(5.6)	175	(18.8)	692	(74.5)
55-59	1,471	30	(2.0)	107	(7.3)	289	(19.6)	1,045	(71.0)
60-64	2,061	50	(2.4)	191	(9.3)	452	(21.9)	1,368	(66.4)
65-69	2,386	94	(3.9)	328	(13.7)	530	(22.2)	1,434	(60.1)
70-74	1,831	119	(6.5)	312	(17.0)	423	(23.1)	977	(53.4)
75-79	803	79	(9.8)	132	(16.4)	152	(18.9)	440	(54.8)
80-84	296	32	(10.8)	37	(12.5)	45	(15.2)	182	(61.5)
85-	98	3	(3.1)	18	(18.4)	18	(18.4)	59	(60.2)
全年齢	10,817	418	(3.9)	1,199	(11.1)	2,191	(20.3)	7,009	(64.8)
女 0-4
5-9
10-14
15-19	1	1	(100.0)
20-24	1	1	(100.0)
25-29	7	7	(100.0)
30-34	7	7	(100.0)
35-39	34	3	(8.8)	31	(91.2)
40-44	109	.	.	1	(0.9)	10	(9.2)	98	(89.9)
45-49	393	4	(1.0)	15	(3.8)	58	(14.8)	316	(80.4)
50-54	585	16	(2.7)	36	(6.2)	109	(18.6)	424	(72.5)
55-59	954	28	(2.9)	109	(11.4)	218	(22.9)	599	(62.8)
60-64	1,036	64	(6.2)	153	(14.8)	241	(23.3)	578	(55.8)
65-69	1,098	106	(9.7)	168	(15.3)	257	(23.4)	567	(51.6)
70-74	832	113	(13.6)	119	(14.3)	194	(23.3)	406	(48.8)
75-79	414	56	(13.5)	75	(18.1)	87	(21.0)	196	(47.3)
80-84	149	8	(5.4)	25	(16.8)	30	(20.1)	86	(57.7)
85-	28	2	(7.1)	3	(10.7)	6	(21.4)	17	(60.7)
全年齢	5,648	397	(7.0)	704	(12.5)	1,213	(21.5)	3,334	(59.0)

22. 後縦靭帯骨化症

性・年齢	1992年度	84年度受給			88年度受給			過去の受給なし		
	受給者数 (100%)	84?92		×8892		××92		1988年度	84年度受給	過去の受給なし
								受給者数 (100%)	8488	×88
男 0-4
5-9
10-14	1	1 (100.0)
15-19
20-24	3	3 (100.0)
25-29	4	.	.	1 (25.0)	.	3 (75.0)	4	1 (25.0)	3 (75.0)	
30-34	9	.	.	3 (33.3)	.	6 (66.7)	10	1 (10.0)	9 (90.0)	
35-39	52	1 (1.9)	.	3 (5.8)	.	48 (92.3)	44	1 (2.3)	43 (97.7)	
40-44	204	3 (1.5)	.	31 (15.2)	.	170 (83.3)	131	11 (8.4)	120 (91.6)	
45-49	380	11 (2.9)	.	67 (17.6)	.	302 (79.5)	252	36 (14.3)	216 (85.7)	
50-54	676	40 (5.9)	.	148 (21.9)	.	488 (72.2)	445	59 (13.3)	386 (86.7)	
55-59	1,052	69 (6.6)	.	262 (24.9)	.	721 (68.5)	739	152 (20.6)	587 (79.4)	
60-64	1,432	150 (10.5)	.	446 (31.1)	.	836 (58.4)	903	217 (24.0)	686 (76.0)	
65-69	1,396	184 (13.2)	.	428 (30.7)	.	784 (56.2)	639	185 (29.0)	454 (71.0)	
70-74	615	110 (17.9)	.	202 (32.8)	.	303 (49.3)	279	88 (31.5)	191 (68.5)	
75-79	253	57 (22.5)	.	78 (30.8)	.	118 (46.6)	87	15 (17.2)	72 (82.8)	
80-84	83	6 (7.2)	.	30 (36.1)	.	47 (56.6)	23	1 (4.3)	22 (95.7)	
85-	18	1 (5.6)	.	5 (27.8)	.	12 (66.7)	7	.	7 (100.0)	
全年齢	6,178	632 (10.2)	.	1,704 (27.6)	.	3,842 (62.2)	3,563	767 (21.5)	2,796 (78.5)	
女 0-4	1	1 (100.0)	1	.	1 (100.0)	
5-9	
10-14	
15-19	
20-24	
25-29	2	.	2 (100.0)	
30-34	7	7 (100.0)	5	.	5 (100.0)	
35-39	22	.	.	3 (13.6)	.	19 (86.4)	28	4 (14.3)	24 (85.7)	
40-44	129	8 (6.2)	.	18 (14.0)	.	103 (79.8)	60	11 (18.3)	49 (81.7)	
45-49	237	16 (6.8)	.	45 (19.0)	.	176 (74.3)	220	41 (18.6)	179 (81.4)	
50-54	543	38 (7.0)	.	146 (26.9)	.	359 (66.1)	356	87 (24.4)	269 (75.6)	
55-59	666	107 (16.1)	.	189 (28.4)	.	370 (55.6)	438	150 (34.2)	288 (65.8)	
60-64	736	139 (18.9)	.	215 (29.2)	.	382 (51.9)	480	182 (37.9)	298 (62.1)	
65-69	672	148 (22.0)	.	175 (26.0)	.	349 (51.9)	322	110 (34.2)	212 (65.8)	
70-74	336	67 (19.9)	.	104 (31.0)	.	165 (49.1)	109	37 (33.9)	72 (66.1)	
75-79	115	21 (18.3)	.	40 (34.8)	.	54 (47.0)	27	3 (11.1)	24 (88.9)	
80-84	32	2 (6.3)	.	10 (31.3)	.	20 (62.5)	5	.	5 (100.0)	
85-	5	.	.	1 (20.0)	.	4 (80.0)	1	.	1 (100.0)	
全年齢	3,501	546 (15.6)	.	946 (27.0)	.	2,009 (57.4)	2,054	625 (30.4)	1,429 (69.6)	

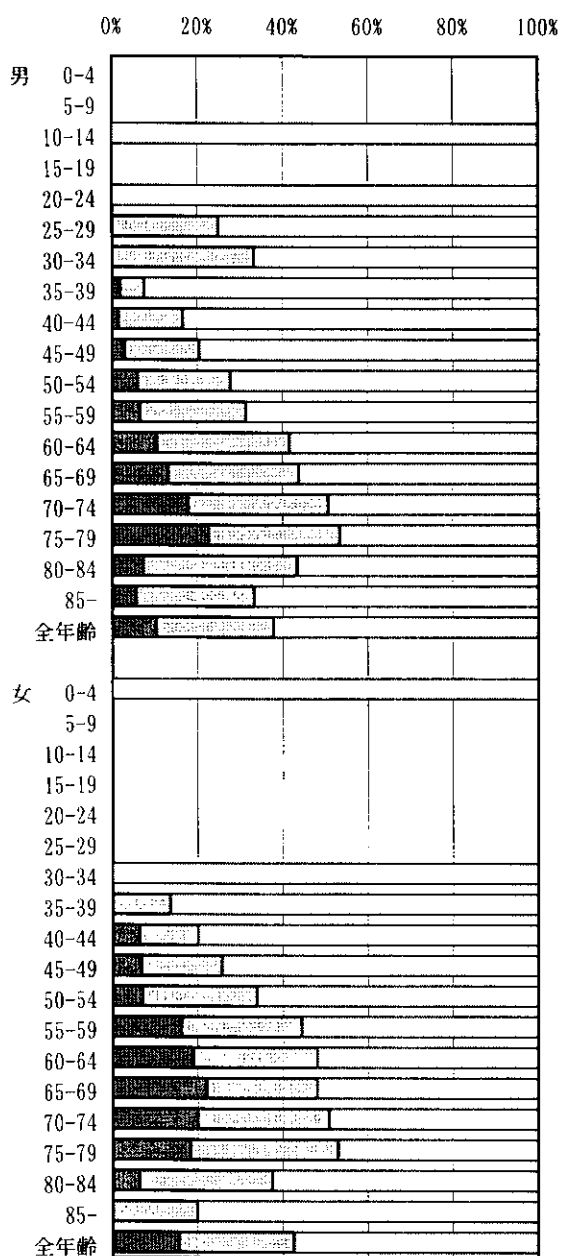
2.2. 後縦靭帯骨化症

図2-5-1-2 97、92、88年度受給者の過去の各調査年度における受給状況，性・年齢階級別



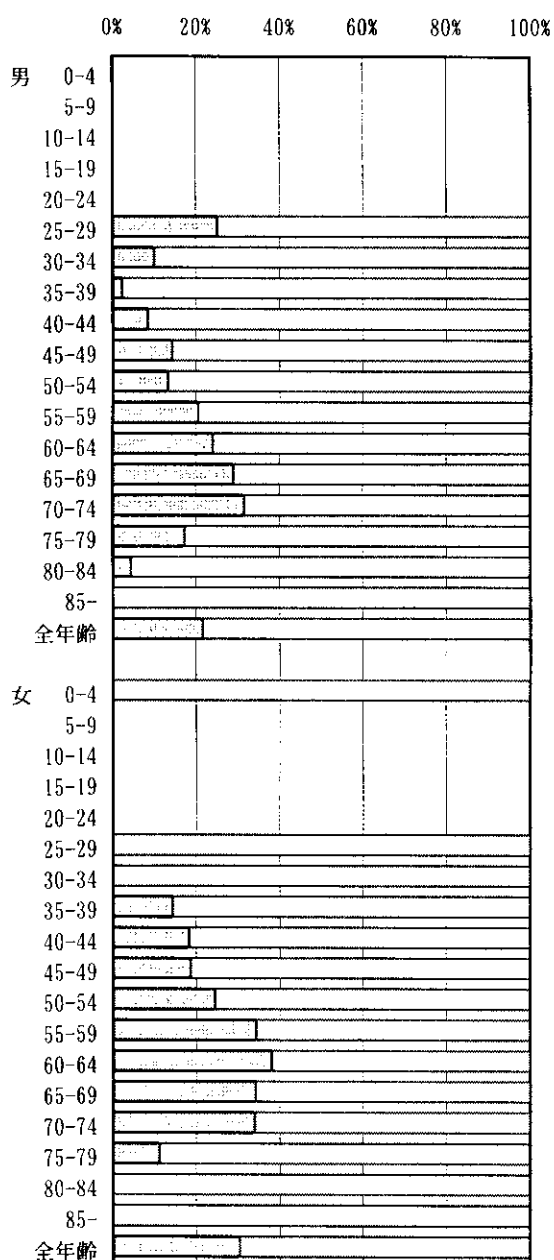
2 2. 後縦韌帯骨化症

1992年度受給者 受給状況



■ 84年度受給 □ 88年度受給 □ 過去の受給なし

1988年度受給者 受給状況



□ 84年度受給 □ 過去の受給なし

23. ハンチントン舞踏病

表2-5-1-23 97、92、88年度受給者の過去の各調査年度における受給状況、性・年齢階級別

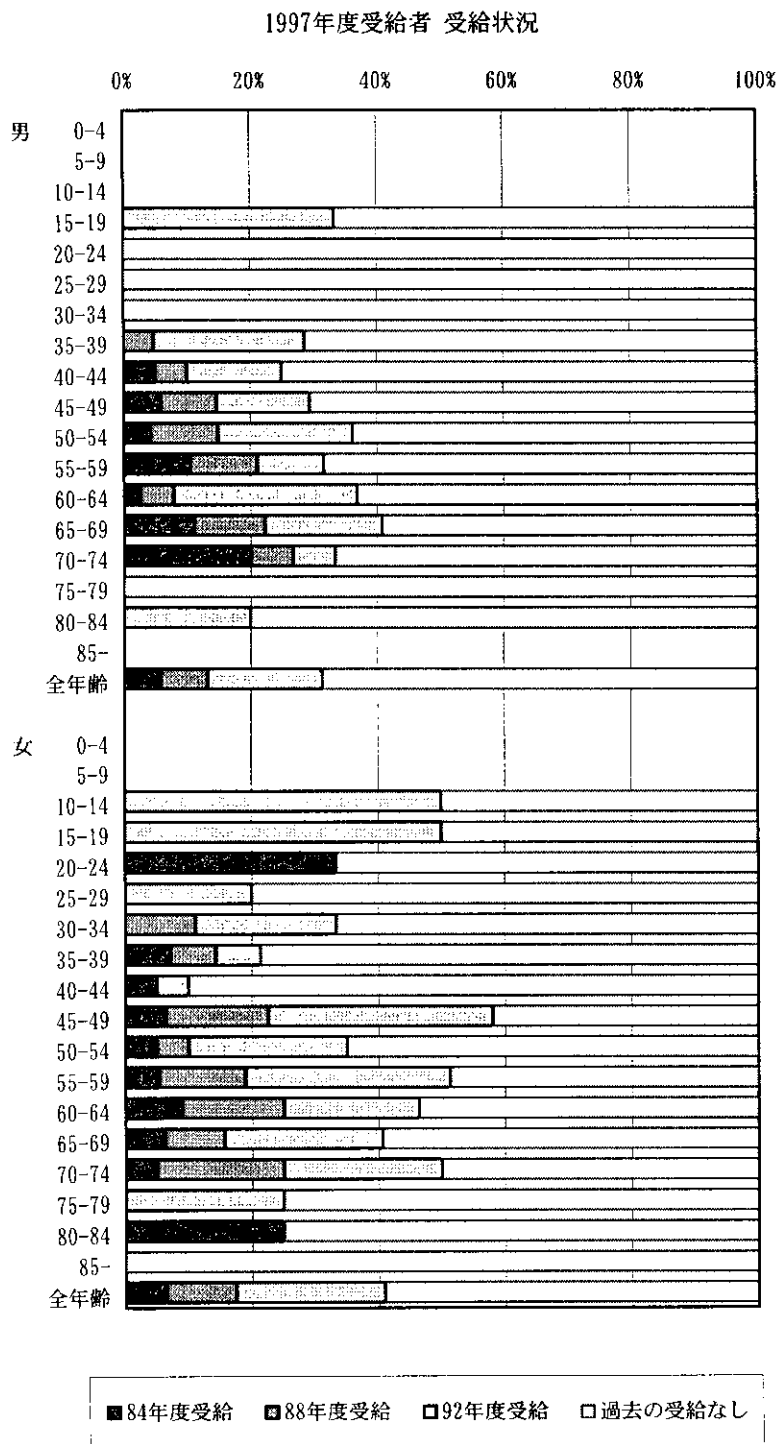
性・年齢階級	1997年度 受給者数 (100%)	84年度受給		88年度受給		92年度受給		過去の受給なし	
		84? ?97		×88?97		××9297		×××97	
男 0-4
5-9
10-14
15-19	3	1 (33.3)	.	2 (66.7)	.
20-24	1	1 (100.0)	.
25-29	3	3 (100.0)	.
30-34	7	7 (100.0)	.
35-39	21	.	.	1 (4.8)	.	5 (23.8)	.	15 (71.4)	.
40-44	20	1 (5.0)	.	1 (5.0)	.	3 (15.0)	.	15 (75.0)	.
45-49	34	2 (5.9)	.	3 (8.8)	.	5 (14.7)	.	24 (70.6)	.
50-54	47	2 (4.3)	.	5 (10.6)	.	10 (21.3)	.	30 (63.8)	.
55-59	19	2 (10.5)	.	2 (10.5)	.	2 (10.5)	.	13 (68.4)	.
60-64	38	1 (2.6)	.	2 (5.3)	.	11 (28.9)	.	24 (63.2)	.
65-69	27	3 (11.1)	.	3 (11.1)	.	5 (18.5)	.	16 (59.3)	.
70-74	15	3 (20.0)	.	1 (6.7)	.	1 (6.7)	.	10 (66.7)	.
75-79	3	3 (100.0)	.
80-84	5	1 (20.0)	.	4 (80.0)	.
85-
全年齢	243	14 (5.8)	.	18 (7.4)	.	44 (18.1)	.	167 (68.7)	.
女 0-4
5-9
10-14	2	1 (50.0)	.	1 (50.0)	.
15-19	2	1 (50.0)	.	1 (50.0)	.
20-24	3	1 (33.3)	2 (66.7)	.
25-29	5	1 (20.0)	.	4 (80.0)	.
30-34	9	.	.	1 (11.1)	.	2 (22.2)	.	6 (66.7)	.
35-39	14	1 (7.1)	.	1 (7.1)	.	1 (7.1)	.	11 (78.6)	.
40-44	20	1 (5.0)	.	.	.	1 (5.0)	.	18 (90.0)	.
45-49	31	2 (6.5)	.	5 (16.1)	.	11 (35.5)	.	13 (41.9)	.
50-54	20	1 (5.0)	.	1 (5.0)	.	5 (25.0)	.	13 (65.0)	.
55-59	37	2 (5.4)	.	5 (13.5)	.	12 (32.4)	.	18 (48.6)	.
60-64	56	5 (8.9)	.	9 (16.1)	.	12 (21.4)	.	30 (53.6)	.
65-69	32	2 (6.3)	.	3 (9.4)	.	8 (25.0)	.	19 (59.4)	.
70-74	20	1 (5.0)	.	4 (20.0)	.	5 (25.0)	.	10 (50.0)	.
75-79	8	2 (25.0)	.	6 (75.0)	.
80-84	4	1 (25.0)	3 (75.0)	.
85-	1	1 (100.0)	.
全年齢	264	17 (6.4)	.	29 (11.0)	.	62 (23.5)	.	156 (59.1)	.

23. ハンチントン舞蹈病

性・年齢	1992年度 受給者数 (100%)	84年度受給		88年度受給		過去の受給なし		1988年度 受給者数 (100%)	84年度受給		過去の受給なし	
		84	92	×88	92	×88	×88		84	88	×88	88
男 0-4
5-9
10-14	1	1 (100.0)	.	1	.	.	1 (100.0)	.
15-19	1	.	.	1 (100.0)	.	.	.	1	.	.	1 (100.0)	.
20-24
25-29	5	2 (40.0)	.	3 (60.0)	.
30-34	9	1 (11.1)	.	1 (11.1)	.	7 (77.8)	.	10	4 (40.0)	.	6 (60.0)	.
35-39	13	1 (7.7)	.	5 (38.5)	.	7 (53.8)	.	10	5 (50.0)	.	5 (50.0)	.
40-44	19	3 (15.8)	.	4 (21.1)	.	12 (63.2)	.	16	5 (31.3)	.	11 (68.8)	.
45-49	32	4 (12.5)	.	9 (28.1)	.	19 (59.4)	.	25	10 (40.0)	.	15 (60.0)	.
50-54	19	6 (31.6)	.	7 (36.8)	.	6 (31.6)	.	18	7 (38.9)	.	11 (61.1)	.
55-59	28	5 (17.9)	.	5 (17.9)	.	18 (64.3)	.	28	13 (46.4)	.	15 (53.6)	.
60-64	27	10 (37.0)	.	4 (14.8)	.	13 (48.1)	.	16	9 (56.3)	.	7 (43.8)	.
65-69	12	4 (33.3)	.	2 (16.7)	.	6 (50.0)	.	6	5 (83.3)	.	1 (16.7)	.
70-74	5	1 (20.0)	.	2 (40.0)	.	2 (40.0)	.	1	.	.	1 (100.0)	.
75-79	1	1 (100.0)
80-84
85-
全年齢	167	35 (21.0)	.	40 (24.0)	.	92 (55.1)	.	137	60 (43.8)	.	77 (56.2)	.
女 0-4
5-9	1	1 (100.0)
10-14	1	1 (100.0)	.	2	1 (50.0)	.	1 (50.0)	.
15-19	2	1 (50.0)	.	1 (50.0)	.	.	.	3	1 (33.3)	.	2 (66.7)	.
20-24	2	2 (100.0)
25-29	3	.	.	2 (66.7)	.	1 (33.3)	.	6	1 (16.7)	.	5 (83.3)	.
30-34	7	1 (14.3)	.	1 (14.3)	.	5 (71.4)	.	8	3 (37.5)	.	5 (62.5)	.
35-39	8	2 (25.0)	.	3 (37.5)	.	3 (37.5)	.	15	4 (26.7)	.	11 (73.3)	.
40-44	27	3 (11.1)	.	9 (33.3)	.	15 (55.6)	.	16	4 (25.0)	.	12 (75.0)	.
45-49	19	4 (21.1)	.	5 (26.3)	.	10 (52.6)	.	17	4 (23.5)	.	13 (76.5)	.
50-54	33	4 (12.1)	.	9 (27.3)	.	20 (60.6)	.	37	14 (37.8)	.	23 (62.2)	.
55-59	34	6 (17.6)	.	10 (29.4)	.	18 (52.9)	.	20	4 (20.0)	.	16 (80.0)	.
60-64	29	4 (13.8)	.	10 (34.5)	.	15 (51.7)	.	14	5 (35.7)	.	9 (64.3)	.
65-69	21	2 (9.5)	.	5 (23.8)	.	14 (66.7)	.	16	8 (50.0)	.	8 (50.0)	.
70-74	8	.	.	5 (62.5)	.	3 (37.5)	.	2	1 (50.0)	.	1 (50.0)	.
75-79	2	1 (50.0)	.	1 (50.0)
80-84
85-
全年齢	197	28 (14.2)	.	61 (31.0)	.	108 (54.8)	.	156	50 (32.1)	.	106 (67.9)	.

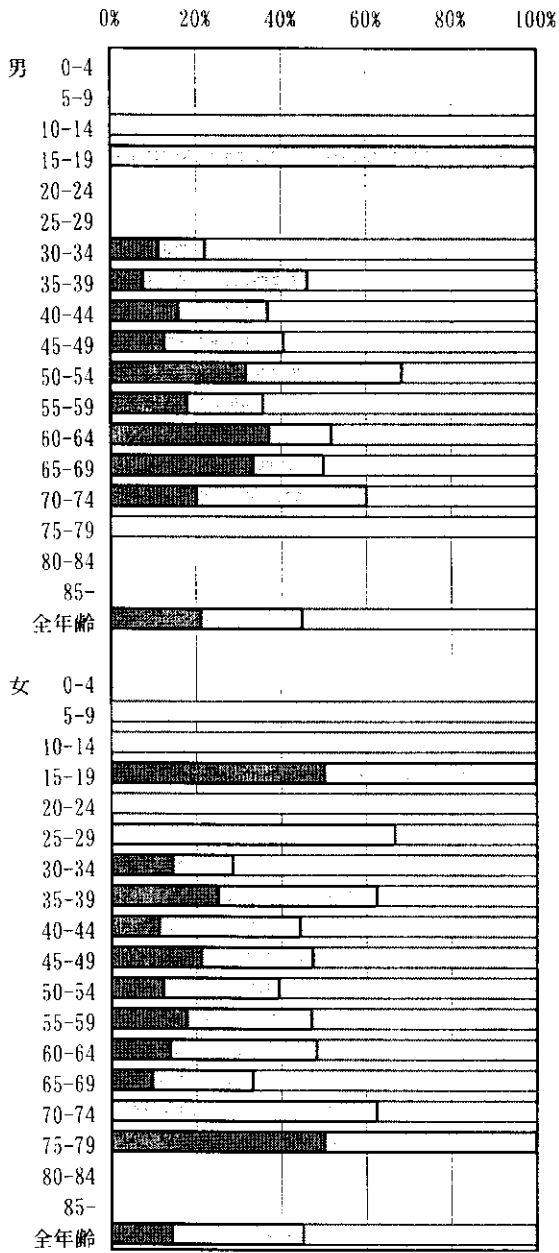
23. ハンチントン舞踏病

図2-5-1-23 97、92、88年度受給者の過去の各調査年度における受給状況，性・年齢階級別



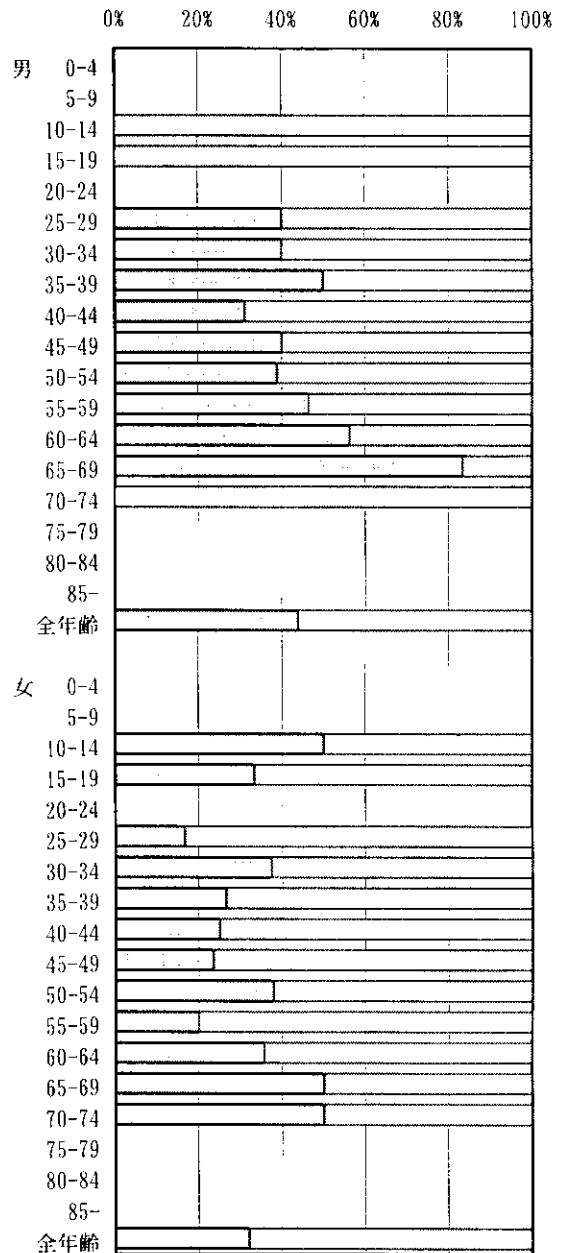
23. ハンチントン舞蹈病

1992年度受給者 受給状況



■ 84年度受給 □ 88年度受給 □ 過去の受給なし

1988年度受給者 受給状況



□ 84年度受給 □ 過去の受給なし

24. ウィリス動脈輪閉塞症

表2-5-1-24 97、92、88年度受給者の過去の各調査年度における受給状況，性・年齢階級別

性・年齢階級	1997年度 受給者数 (100%)	84年度受給		88年度受給		92年度受給		過去の受給なし	
		84? ?97		×88?97		××9297		×××97	
男 0-4	22	22	(100.0)
5-9	182	.	.	1	(0.5)	23	(12.6)	158	(86.8)
10-14	326	2	(0.6)	36	(11.0)	131	(40.2)	157	(48.2)
15-19	330	44	(13.3)	86	(26.1)	110	(33.3)	90	(27.3)
20-24	211	61	(28.9)	49	(23.2)	36	(17.1)	65	(30.8)
25-29	162	51	(31.5)	33	(20.4)	18	(11.1)	60	(37.0)
30-34	112	18	(16.1)	17	(15.2)	17	(15.2)	60	(53.6)
35-39	115	5	(4.3)	16	(13.9)	10	(8.7)	84	(73.0)
40-44	163	7	(4.3)	22	(13.5)	38	(23.3)	96	(58.9)
45-49	213	15	(7.0)	31	(14.6)	50	(23.5)	117	(54.9)
50-54	203	13	(6.4)	36	(17.7)	49	(24.1)	105	(51.7)
55-59	179	19	(10.6)	41	(22.9)	38	(21.2)	81	(45.3)
60-64	113	11	(9.7)	24	(21.2)	19	(16.8)	59	(52.2)
65-69	73	8	(11.0)	18	(24.7)	11	(15.1)	36	(49.3)
70-74	29	1	(3.4)	10	(34.5)	9	(31.0)	9	(31.0)
75-79	6	1	(16.7)	1	(16.7)	.	.	4	(66.7)
80-84	1	1	(100.0)
85-
全年齢	2,440	256	(10.5)	421	(17.3)	559	(22.9)	1,204	(49.3)
女 0-4	36	36	(100.0)
5-9	252	26	(10.3)	226	(89.7)
10-14	419	1	(0.2)	43	(10.3)	154	(36.8)	221	(52.7)
15-19	431	48	(11.1)	127	(29.5)	124	(28.8)	132	(30.6)
20-24	416	119	(28.6)	103	(24.8)	78	(18.8)	116	(27.9)
25-29	352	85	(24.1)	63	(17.9)	60	(17.0)	144	(40.9)
30-34	237	38	(16.0)	38	(16.0)	44	(18.6)	117	(49.4)
35-39	237	14	(5.9)	30	(12.7)	50	(21.1)	143	(60.3)
40-44	253	21	(8.3)	35	(13.8)	62	(24.5)	135	(53.4)
45-49	420	36	(8.6)	65	(15.5)	81	(19.3)	238	(56.7)
50-54	366	39	(10.7)	61	(16.7)	68	(18.6)	198	(54.1)
55-59	359	30	(8.4)	78	(21.7)	82	(22.8)	169	(47.1)
60-64	227	21	(9.3)	54	(23.8)	55	(24.2)	97	(42.7)
65-69	171	22	(12.9)	29	(17.0)	31	(18.1)	89	(52.0)
70-74	74	14	(18.9)	13	(17.6)	15	(20.3)	32	(43.2)
75-79	27	3	(11.1)	4	(14.8)	2	(7.4)	18	(66.7)
80-84	5	1	(20.0)	1	(20.0)	.	.	3	(60.0)
85-	1	1	(100.0)
全年齢	4,283	492	(11.5)	744	(17.4)	932	(21.8)	2,115	(49.4)

24. ウィリス動脈輪閉塞症

性・年齢	1992年度 受給者数 (100%)	1988年度受給			1988年度受給		
		84年度受給 84?92	88年度受給 ×8892	過去の受給なし ××92	84年度受給 8488	過去の受給なし ×88	過去の受給なし ×88
男 0-4	36	.	1 (2.8)	35 (97.2)	41	.	41 (100.0)
5-9	197	2 (1.0)	41 (20.8)	154 (78.2)	159	38 (23.9)	121 (76.1)
10-14	275	49 (17.8)	105 (38.2)	121 (44.0)	201	103 (51.2)	98 (48.8)
15-19	205	79 (38.5)	70 (34.1)	56 (27.3)	127	75 (59.1)	52 (40.9)
20-24	119	62 (52.1)	30 (25.2)	27 (22.7)	57	32 (56.1)	25 (43.9)
25-29	59	16 (27.1)	20 (33.9)	23 (39.0)	28	7 (25.0)	21 (75.0)
30-34	48	6 (12.5)	18 (37.5)	24 (50.0)	37	10 (27.0)	27 (73.0)
35-39	80	9 (11.3)	24 (30.0)	47 (58.8)	72	17 (23.6)	55 (76.4)
40-44	136	15 (11.0)	48 (35.3)	73 (53.7)	82	16 (19.5)	66 (80.5)
45-49	135	17 (12.6)	48 (35.6)	70 (51.9)	87	27 (31.0)	60 (69.0)
50-54	109	17 (15.6)	44 (40.4)	48 (44.0)	68	17 (25.0)	51 (75.0)
55-59	77	15 (19.5)	34 (44.2)	28 (36.4)	48	16 (33.3)	32 (66.7)
60-64	50	9 (18.0)	20 (40.0)	21 (42.0)	29	8 (27.6)	21 (72.4)
65-69	29	5 (17.2)	14 (48.3)	10 (34.5)	11	5 (45.5)	6 (54.5)
70-74	4	2 (50.0)	2 (50.0)	.	3	2 (66.7)	1 (33.3)
75-79	1	1 (100.0)
80-84	1	.	.	1 (100.0)	.	.	.
85-
全年齢	1,561	304 (19.5)	519 (33.2)	738 (47.3)	1,050	373 (35.5)	677 (64.5)
女 0-4	44	.	.	44 (100.0)	53	2 (3.8)	51 (96.2)
5-9	236	1 (0.4)	55 (23.3)	180 (76.3)	200	40 (20.0)	160 (80.0)
10-14	340	52 (15.3)	135 (39.7)	153 (45.0)	268	135 (50.4)	133 (49.6)
15-19	355	131 (36.9)	129 (36.3)	95 (26.8)	218	125 (57.3)	93 (42.7)
20-24	243	97 (39.9)	57 (23.5)	89 (36.6)	108	47 (43.5)	61 (56.5)
25-29	143	38 (26.6)	46 (32.2)	59 (41.3)	61	16 (26.2)	45 (73.8)
30-34	117	13 (11.1)	32 (27.4)	72 (61.5)	73	25 (34.2)	48 (65.8)
35-39	154	25 (16.2)	42 (27.3)	87 (56.5)	141	44 (31.2)	97 (68.8)
40-44	229	46 (20.1)	78 (34.1)	105 (45.9)	143	52 (36.4)	91 (63.6)
45-49	223	38 (17.0)	73 (32.7)	112 (50.2)	165	41 (24.8)	124 (75.2)
50-54	238	36 (15.1)	98 (41.2)	104 (43.7)	110	32 (29.1)	78 (70.9)
55-59	169	29 (17.2)	56 (33.1)	84 (49.7)	84	31 (36.9)	53 (63.1)
60-64	108	28 (25.9)	35 (32.4)	45 (41.7)	71	27 (38.0)	44 (62.0)
65-69	73	15 (20.5)	24 (32.9)	34 (46.6)	23	8 (34.8)	15 (65.2)
70-74	18	5 (27.8)	7 (38.9)	6 (33.3)	7	3 (42.9)	4 (57.1)
75-79	3	1 (33.3)	2 (66.7)
80-84
85-	1	1 (100.0)	.
全年齢	2,693	555 (20.6)	869 (32.3)	1,269 (47.1)	1,726	629 (36.4)	1,097 (63.6)

24. ウィリス動脈輪閉塞症

図2-5-1-24 97、92、88年度受給者の過去の各調査年度における受給状況，性・年齢階級別

