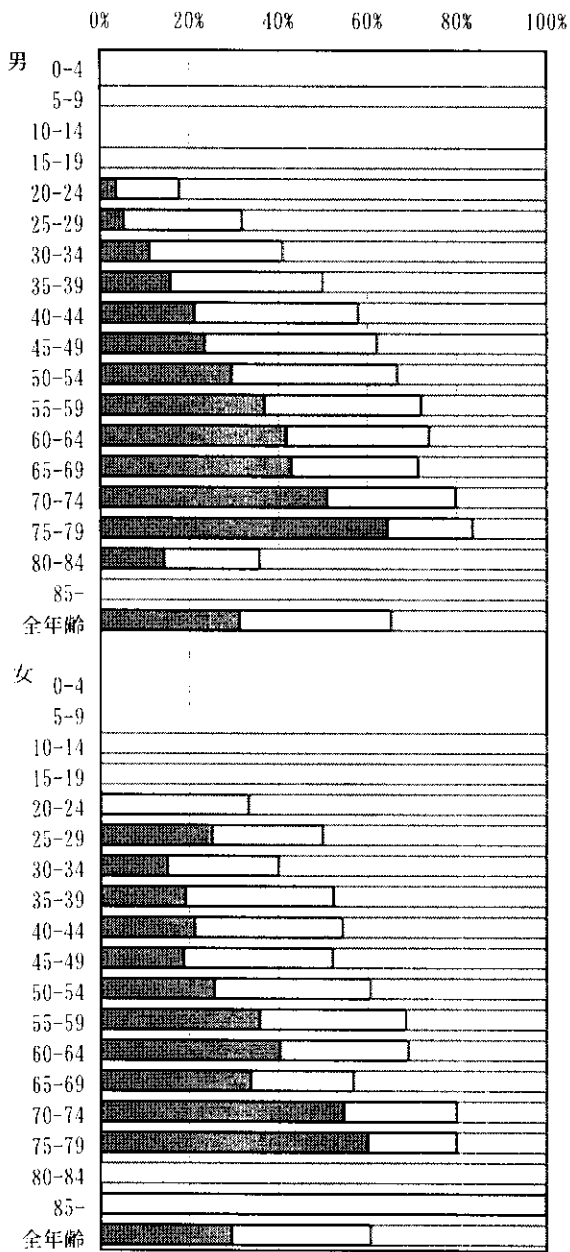


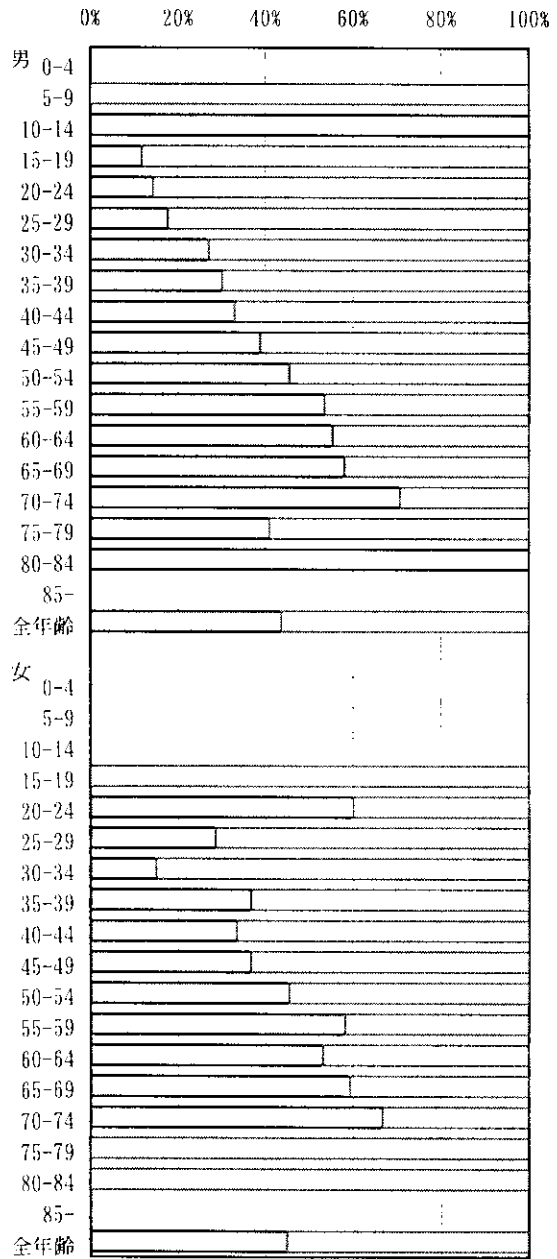
14. ビュルガー病

1992年度受給者 受給状況



■ 84年度受給 □ 88年度受給 □ 過去の受給なし

1988年度受給者 受給状況



■ 84年度受給 □ 過去の受給なし

15. 天疱瘡

表2-5-1-15 97、92、88年度受給者の過去の各調査年度における受給状況、性・年齢階級別

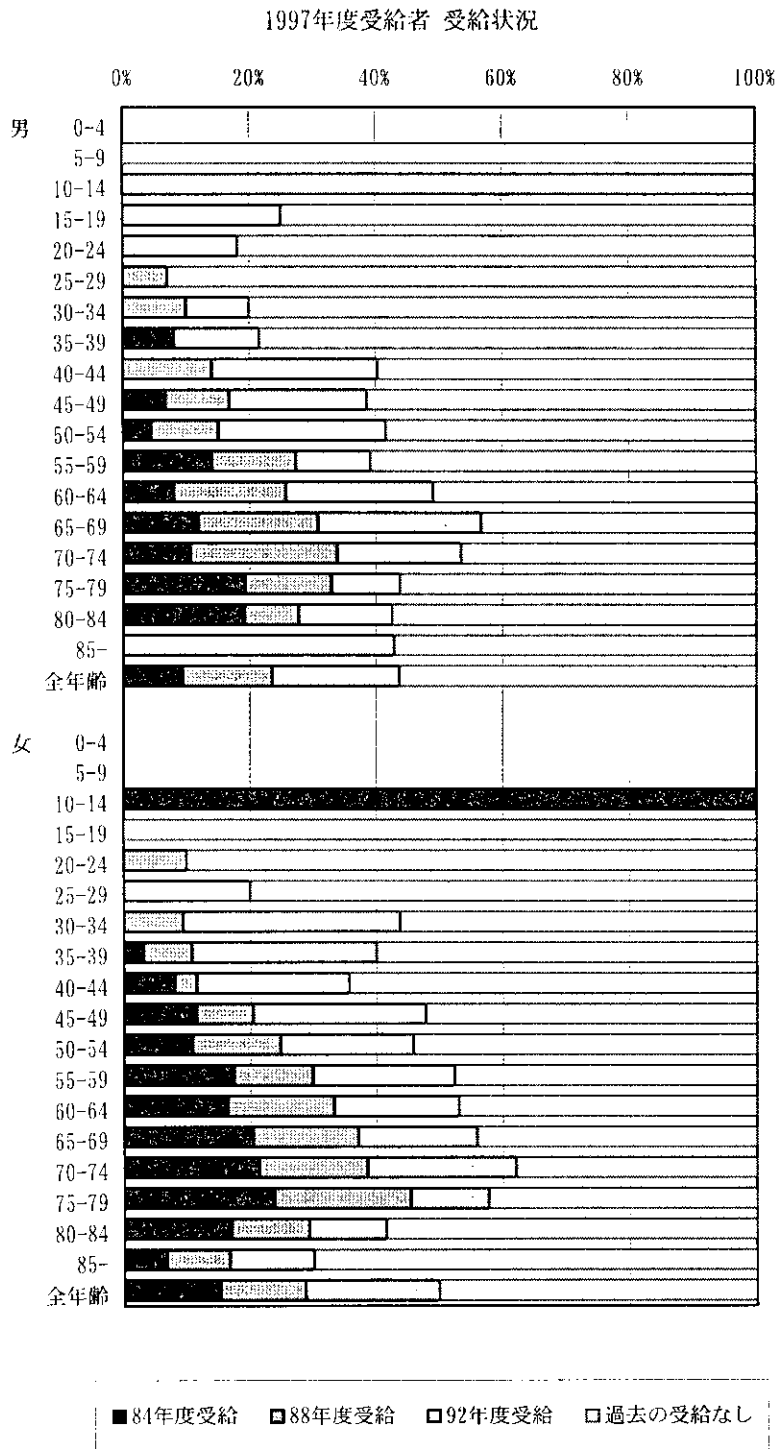
性・年齢階級	1997年度 受給者数 (100%)	84年度受給		88年度受給		92年度受給		過去の受給なし	
		84? ?97		×88?97		××9297		×××97	
男 0-4
5-9	2	2	(100.0)
10-14	1	1	(100.0)	.	.
15-19	4	1	(25.0)	3	(75.0)
20-24	11	2	(18.2)	9	(81.8)
25-29	14	.	.	1	(7.1)	.	.	13	(92.9)
30-34	30	.	.	3	(10.0)	3	(10.0)	24	(80.0)
35-39	37	3	(8.1)	.	.	5	(13.5)	29	(78.4)
40-44	57	.	.	8	(14.0)	15	(26.3)	34	(59.6)
45-49	119	8	(6.7)	12	(10.1)	26	(21.8)	73	(61.3)
50-54	113	5	(4.4)	12	(10.6)	30	(26.5)	66	(58.4)
55-59	143	20	(14.0)	19	(13.3)	17	(11.9)	87	(60.8)
60-64	175	14	(8.0)	31	(17.7)	41	(23.4)	89	(50.9)
65-69	143	17	(11.9)	27	(18.9)	37	(25.9)	62	(43.4)
70-74	142	15	(10.6)	33	(23.2)	28	(19.7)	66	(46.5)
75-79	73	14	(19.2)	10	(13.7)	8	(11.0)	41	(56.2)
80-84	47	9	(19.1)	4	(8.5)	7	(14.9)	27	(57.4)
85-	14	6	(42.9)	8	(57.1)
全年齢	1,125	105	(9.3)	160	(14.2)	227	(20.2)	633	(56.3)
女 0-4
5-9
10-14	1	1	(100.0)
15-19	3	3	(100.0)
20-24	10	.	.	1	(10.0)	.	.	9	(90.0)
25-29	25	5	(20.0)	20	(80.0)
30-34	32	.	.	3	(9.4)	11	(34.4)	18	(56.3)
35-39	65	2	(3.1)	5	(7.7)	19	(29.2)	39	(60.0)
40-44	87	7	(8.0)	3	(3.4)	21	(24.1)	56	(64.4)
45-49	201	23	(11.4)	18	(9.0)	55	(27.4)	105	(52.2)
50-54	194	21	(10.8)	27	(13.9)	41	(21.1)	105	(54.1)
55-59	231	40	(17.3)	29	(12.6)	52	(22.5)	110	(47.6)
60-64	232	38	(16.4)	39	(16.8)	46	(19.8)	109	(47.0)
65-69	270	55	(20.4)	45	(16.7)	51	(18.9)	119	(44.1)
70-74	174	37	(21.3)	30	(17.2)	41	(23.6)	66	(37.9)
75-79	97	23	(23.7)	21	(21.6)	12	(12.4)	41	(42.3)
80-84	65	11	(16.9)	8	(12.3)	8	(12.3)	38	(58.5)
85-	30	2	(6.7)	3	(10.0)	4	(13.3)	21	(70.0)
全年齢	1,717	260	(15.1)	232	(13.5)	366	(21.3)	859	(50.0)

15. 天疱瘡

性・年齢	1992年度 受給者数 (100%)	1992年度受給者数			1988年度 受給者数 (100%)	1988年度受給者数		
		84年度受給 84?92	88年度受給 ×8892	過去の受給なし ××92		84年度受給 8488	過去の受給なし ×88	
男 0-4	1	.	.	1 (100.0)	.	.	.	
5-9	1	.	.	1 (100.0)	.	.	.	
10-14	1	.	.	1 (100.0)	1	1 (100.0)	.	
15-19	4	.	.	4 (100.0)	1	.	1 (100.0)	
20-24	2	.	1 (50.0)	1 (50.0)	6	1 (16.7)	5 (83.3)	
25-29	10	.	4 (40.0)	6 (60.0)	7	2 (28.6)	5 (71.4)	
30-34	17	3 (17.6)	3 (17.6)	11 (64.7)	17	.	17 (100.0)	
35-39	35	1 (2.9)	13 (37.1)	21 (60.0)	29	12 (41.4)	17 (58.6)	
40-44	64	12 (18.8)	14 (21.9)	38 (59.4)	25	7 (28.0)	18 (72.0)	
45-49	57	6 (10.5)	16 (28.1)	35 (61.4)	60	22 (36.7)	38 (63.3)	
50-54	83	21 (25.3)	29 (34.9)	33 (39.8)	68	18 (26.5)	50 (73.5)	
55-59	107	18 (16.8)	42 (39.3)	47 (43.9)	75	31 (41.3)	44 (58.7)	
60-64	123	24 (19.5)	36 (29.3)	63 (51.2)	85	27 (31.8)	58 (68.2)	
65-69	114	21 (18.4)	42 (36.8)	51 (44.7)	60	21 (35.0)	39 (65.0)	
70-74	44	17 (38.6)	10 (22.7)	17 (38.6)	47	19 (40.4)	28 (59.6)	
75-79	37	11 (29.7)	12 (32.4)	14 (37.8)	11	1 (9.1)	10 (90.9)	
80-84	11	.	2 (18.2)	9 (81.8)	8	.	8 (100.0)	
85-	4	.	2 (50.0)	2 (50.0)	2	.	2 (100.0)	
全年齢	715	134 (18.7)	226 (31.6)	355 (49.7)	502	162 (32.3)	340 (67.7)	
女 0-4	
5-9	2	1 (50.0)	.	1 (50.0)	1	1 (100.0)	.	
10-14	
15-19	4	.	1 (25.0)	3 (75.0)	2	.	2 (100.0)	
20-24	10	.	1 (10.0)	9 (90.0)	3	1 (33.3)	2 (66.7)	
25-29	16	.	2 (12.5)	14 (87.5)	14	3 (21.4)	11 (78.6)	
30-34	46	3 (6.5)	11 (23.9)	32 (69.6)	26	8 (30.8)	18 (69.2)	
35-39	48	9 (18.8)	7 (14.6)	32 (66.7)	55	27 (49.1)	28 (50.9)	
40-44	119	27 (22.7)	25 (21.0)	67 (56.3)	70	28 (40.0)	42 (60.0)	
45-49	109	20 (18.3)	34 (31.2)	55 (50.5)	116	58 (50.0)	58 (50.0)	
50-54	158	52 (32.9)	40 (25.3)	66 (41.8)	123	63 (51.2)	60 (48.8)	
55-59	170	54 (31.8)	53 (31.2)	63 (37.1)	135	69 (51.1)	66 (48.9)	
60-64	181	64 (35.4)	45 (24.9)	72 (39.8)	124	67 (54.0)	57 (46.0)	
65-69	162	55 (34.0)	35 (21.6)	72 (44.4)	107	56 (52.3)	51 (47.7)	
70-74	93	31 (33.3)	33 (35.5)	29 (31.2)	47	28 (59.6)	19 (40.4)	
75-79	45	18 (40.0)	10 (22.2)	17 (37.8)	28	6 (21.4)	22 (78.6)	
80-84	18	4 (22.2)	5 (27.8)	9 (50.0)	7	1 (14.3)	6 (85.7)	
85-	6	1 (16.7)	.	5 (83.3)	3	1 (33.3)	2 (66.7)	
全年齢	1,187	339 (28.6)	302 (25.4)	546 (46.0)	861	417 (48.4)	444 (51.6)	

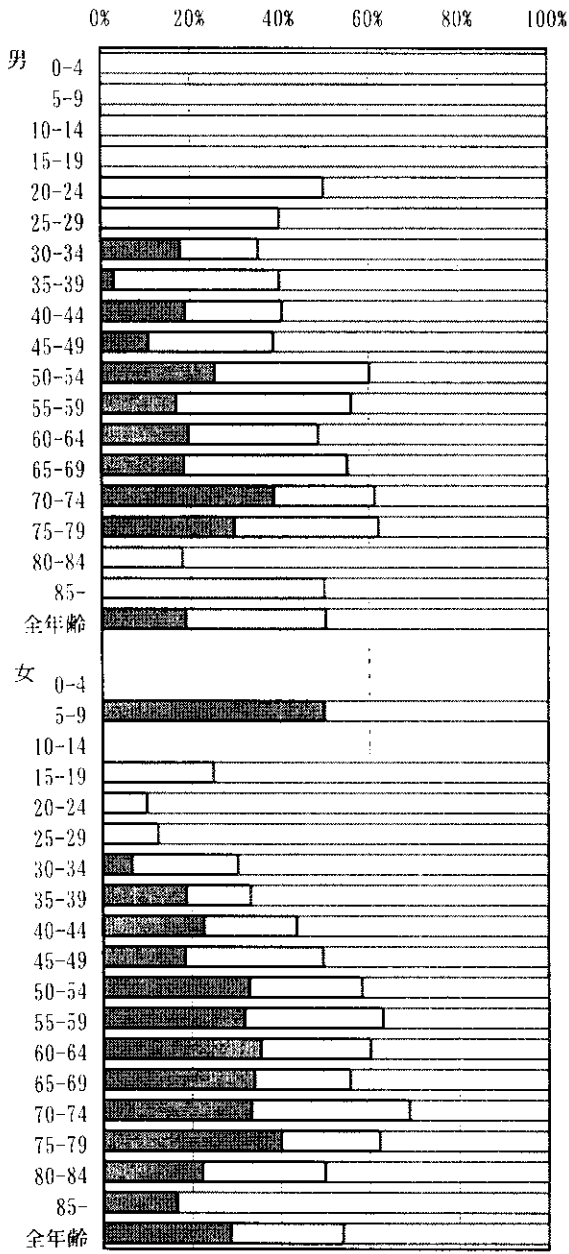
15. 天疱瘡

図2-5-1-15 97、92、88年度受給者の過去の各調査年度における受給状況，性・年齢階級別



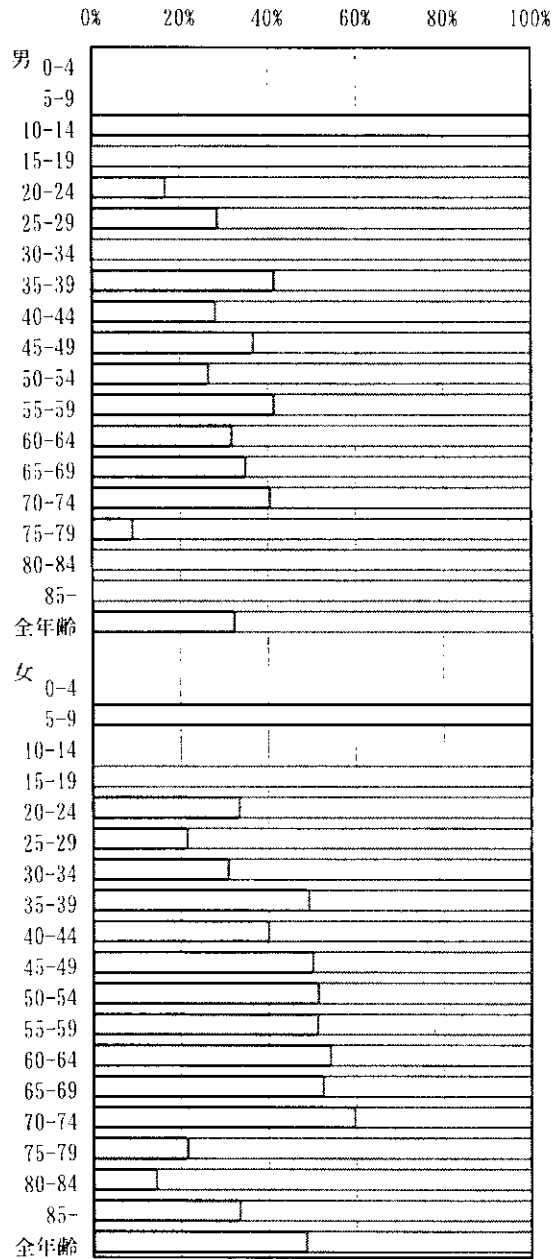
15. 天疱瘡

1992年度受給者 受給状況



■ 84年度受給 □ 88年度受給 ◻ 過去の受給なし

1988年度受給者 受給状況



□ 84年度受給 ◻ 過去の受給なし

16. 脊髄小脳変性症

表2-5-1-16 97、92、88年度受給者の過去の各調査年度における受給状況、性・年齢階級別

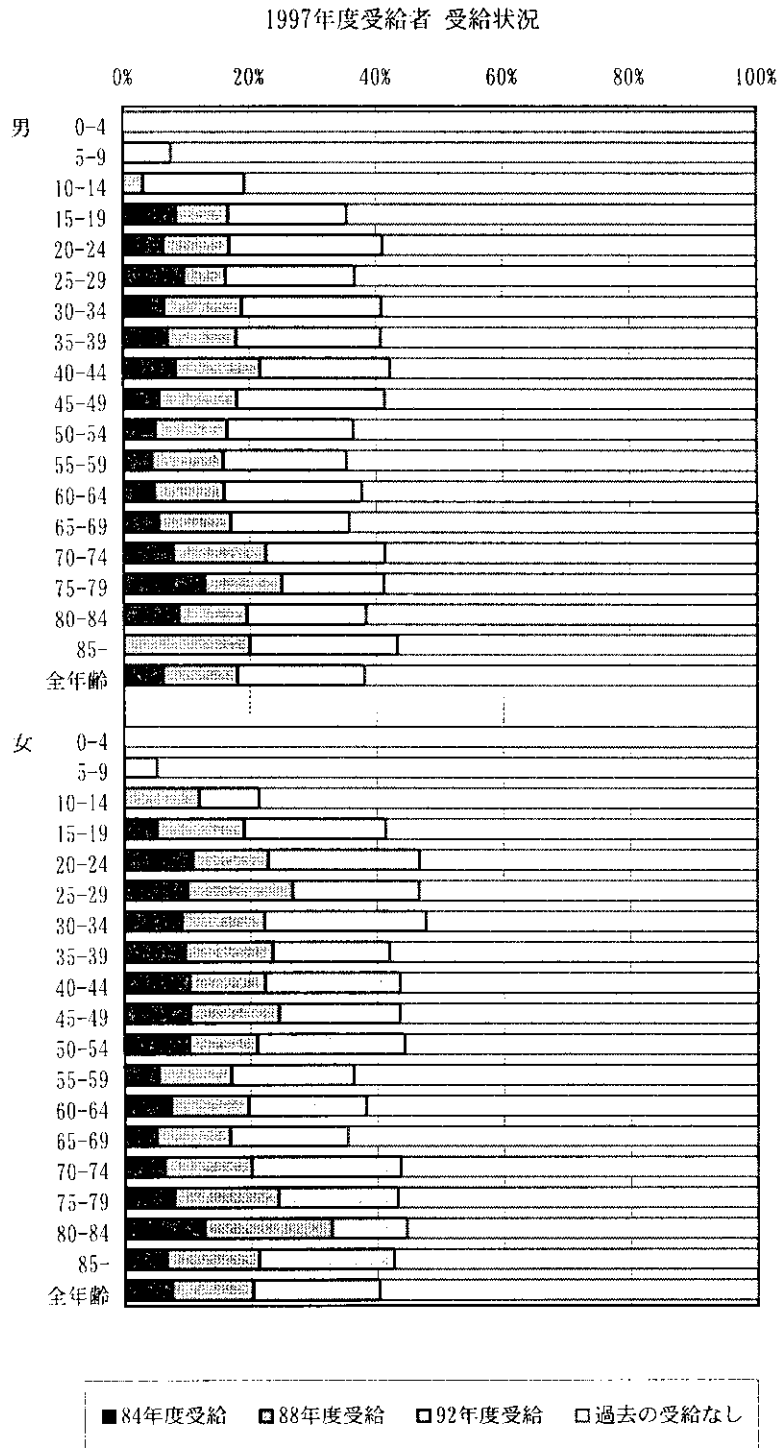
性・年齢階級	1997年度 受給者数 (100%)	84年度受給		88年度受給		92年度受給		過去の受給なし	
		84??97		×88?97		××9297		×××97	
男 0-4	4	4	(100.0)
5-9	26	2	(7.7)	24	(92.3)
10-14	31	.	.	1	(3.2)	5	(16.1)	25	(80.6)
15-19	48	4	(8.3)	4	(8.3)	9	(18.8)	31	(64.6)
20-24	95	6	(6.3)	10	(10.5)	23	(24.2)	56	(58.9)
25-29	147	14	(9.5)	10	(6.8)	30	(20.4)	93	(63.3)
30-34	186	12	(6.5)	23	(12.4)	41	(22.0)	110	(59.1)
35-39	228	16	(7.0)	25	(11.0)	52	(22.8)	135	(59.2)
40-44	350	29	(8.3)	47	(13.4)	72	(20.6)	202	(57.7)
45-49	647	37	(5.7)	80	(12.4)	151	(23.3)	379	(58.6)
50-54	835	42	(5.0)	96	(11.5)	166	(19.9)	531	(63.6)
55-59	1,159	52	(4.5)	132	(11.4)	226	(19.5)	749	(64.6)
60-64	1,408	69	(4.9)	156	(11.1)	306	(21.7)	877	(62.3)
65-69	1,438	79	(5.5)	166	(11.5)	269	(18.7)	924	(64.3)
70-74	1,070	83	(7.8)	158	(14.8)	201	(18.8)	628	(58.7)
75-79	439	56	(12.8)	54	(12.3)	71	(16.2)	258	(58.8)
80-84	138	12	(8.7)	15	(10.9)	26	(18.8)	85	(61.6)
85-	30	.	.	6	(20.0)	7	(23.3)	17	(56.7)
全年齢	8,279	511	(6.2)	983	(11.9)	1,657	(20.0)	5,128	(61.9)
女 0-4	6	6	(100.0)
5-9	19	1	(5.3)	18	(94.7)
10-14	42	.	.	5	(11.9)	4	(9.5)	33	(78.6)
15-19	58	3	(5.2)	8	(13.8)	13	(22.4)	34	(58.6)
20-24	92	10	(10.9)	11	(12.0)	22	(23.9)	49	(53.3)
25-29	120	12	(10.0)	20	(16.7)	24	(20.0)	64	(53.3)
30-34	153	14	(9.2)	20	(13.1)	39	(25.5)	80	(52.3)
35-39	260	25	(9.6)	36	(13.8)	48	(18.5)	151	(58.1)
40-44	309	32	(10.4)	37	(12.0)	66	(21.4)	174	(56.3)
45-49	580	60	(10.3)	82	(14.1)	111	(19.1)	327	(56.4)
50-54	764	78	(10.2)	83	(10.9)	178	(23.3)	425	(55.6)
55-59	978	53	(5.4)	113	(11.6)	189	(19.3)	623	(63.7)
60-64	1,295	95	(7.3)	160	(12.4)	241	(18.6)	799	(61.7)
65-69	1,381	70	(5.1)	161	(11.7)	257	(18.6)	893	(64.7)
70-74	1,048	66	(6.3)	145	(13.8)	247	(23.6)	590	(56.3)
75-79	541	42	(7.8)	90	(16.6)	102	(18.9)	307	(56.7)
80-84	159	20	(12.6)	32	(20.1)	19	(11.9)	88	(55.3)
85-	61	4	(6.6)	9	(14.8)	13	(21.3)	35	(57.4)
全年齢	7,866	584	(7.4)	1,012	(12.9)	1,574	(20.0)	4,696	(59.7)

16. 脊髄小脳変性症

性・年齢	1992年度	84年度受給		88年度受給		過去の受給なし		1988年度	84年度受給		過去の受給なし	
	受給者数 (100%)	84?92		×8892		××92		受給者数 (100%)	8488		×88	
男 0-4	6	6 (100.0)	.	8	.	.	8 (100.0)	.
5-9	15	.	.	4 (26.7)	.	11 (73.3)	.	20	6 (30.0)	.	14 (70.0)	.
10-14	29	5 (17.2)	.	8 (27.6)	.	16 (55.2)	.	34	14 (41.2)	.	20 (58.8)	.
15-19	62	12 (19.4)	.	14 (22.6)	.	36 (58.1)	.	49	17 (34.7)	.	32 (65.3)	.
20-24	80	15 (18.8)	.	16 (20.0)	.	49 (61.3)	.	64	22 (34.4)	.	42 (65.6)	.
25-29	111	18 (16.2)	.	30 (27.0)	.	63 (56.8)	.	76	28 (36.8)	.	48 (63.2)	.
30-34	151	24 (15.9)	.	38 (25.2)	.	89 (58.9)	.	127	43 (33.9)	.	84 (66.1)	.
35-39	230	39 (17.0)	.	64 (27.8)	.	127 (55.2)	.	220	61 (27.7)	.	159 (72.3)	.
40-44	397	51 (12.8)	.	125 (31.5)	.	221 (55.7)	.	257	75 (29.2)	.	182 (70.8)	.
45-49	453	57 (12.6)	.	133 (29.4)	.	263 (58.1)	.	358	102 (28.5)	.	256 (71.5)	.
50-54	623	74 (11.9)	.	188 (30.2)	.	361 (57.9)	.	509	122 (24.0)	.	387 (76.0)	.
55-59	879	99 (11.3)	.	246 (28.0)	.	534 (60.8)	.	687	171 (24.9)	.	516 (75.1)	.
60-64	1,002	123 (12.3)	.	316 (31.5)	.	563 (56.2)	.	795	206 (25.9)	.	589 (74.1)	.
65-69	884	137 (15.5)	.	275 (31.1)	.	472 (53.4)	.	522	154 (29.5)	.	368 (70.5)	.
70-74	404	73 (18.1)	.	122 (30.2)	.	209 (51.7)	.	160	37 (23.1)	.	123 (76.9)	.
75-79	139	14 (10.1)	.	33 (23.7)	.	92 (66.2)	.	52	10 (19.2)	.	42 (80.8)	.
80-84	30	1 (3.3)	.	9 (30.0)	.	20 (66.7)	.	8	1 (12.5)	.	7 (87.5)	.
85-	4	.	.	1 (25.0)	.	3 (75.0)
全年齢	5,499	742 (13.5)	.	1,622 (29.5)	.	3,135 (57.0)	.	3,946	1,069 (27.1)	.	2,877 (72.9)	.
女 0-4	4	.	.	1 (25.0)	.	3 (75.0)	.	10	.	.	10 (100.0)	.
5-9	20	.	.	7 (35.0)	.	13 (65.0)	.	20	5 (25.0)	.	15 (75.0)	.
10-14	36	5 (13.9)	.	12 (33.3)	.	19 (52.8)	.	36	16 (44.4)	.	20 (55.6)	.
15-19	60	12 (20.0)	.	16 (26.7)	.	32 (53.3)	.	52	20 (38.5)	.	32 (61.5)	.
20-24	69	15 (21.7)	.	21 (30.4)	.	33 (47.8)	.	50	20 (40.0)	.	30 (60.0)	.
25-29	90	21 (23.3)	.	24 (26.7)	.	45 (50.0)	.	95	34 (35.8)	.	61 (64.2)	.
30-34	133	28 (21.1)	.	44 (33.1)	.	61 (45.9)	.	111	44 (39.6)	.	67 (60.4)	.
35-39	184	46 (25.0)	.	46 (25.0)	.	92 (50.0)	.	214	89 (41.6)	.	125 (58.4)	.
40-44	355	81 (22.8)	.	99 (27.9)	.	175 (49.3)	.	257	109 (42.4)	.	148 (57.6)	.
45-49	433	91 (21.0)	.	113 (26.1)	.	229 (52.9)	.	320	104 (32.5)	.	216 (67.5)	.
50-54	534	74 (13.9)	.	160 (30.0)	.	300 (56.2)	.	469	145 (30.9)	.	324 (69.1)	.
55-59	804	128 (15.9)	.	245 (30.5)	.	431 (53.6)	.	584	165 (28.3)	.	419 (71.7)	.
60-64	924	113 (12.2)	.	277 (30.0)	.	534 (57.8)	.	662	173 (26.1)	.	489 (73.9)	.
65-69	870	102 (11.7)	.	256 (29.4)	.	512 (58.9)	.	550	142 (25.8)	.	408 (74.2)	.
70-74	478	78 (16.3)	.	164 (34.3)	.	236 (49.4)	.	183	51 (27.9)	.	132 (72.1)	.
75-79	140	27 (19.3)	.	49 (35.0)	.	64 (45.7)	.	53	12 (22.6)	.	41 (77.4)	.
80-84	39	5 (12.8)	.	9 (23.1)	.	25 (64.1)	.	3	1 (33.3)	.	2 (66.7)	.
85-	3	.	.	1 (33.3)	.	2 (66.7)	.	2	.	.	2 (100.0)	.
全年齢	5,176	826 (16.0)	.	1,544 (29.8)	.	2,806 (54.2)	.	3,671	1,130 (30.8)	.	2,541 (69.2)	.

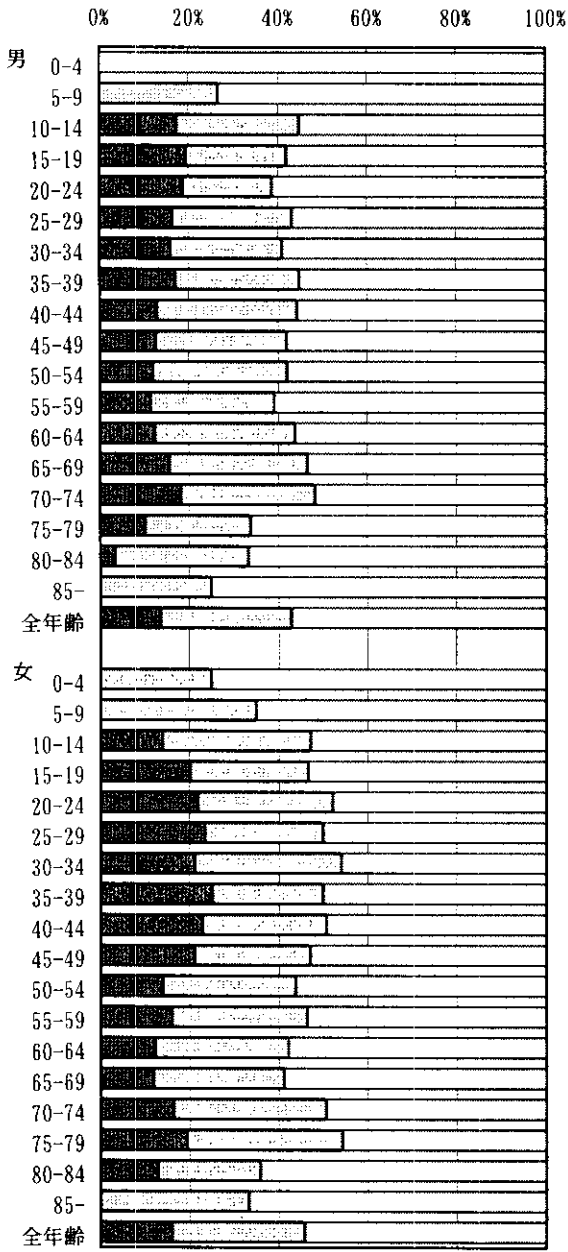
16. 脊髄小脳変性症

図2-5-1-16 97、92、88年度受給者の過去の各調査年度における受給状況，性・年齢階級別



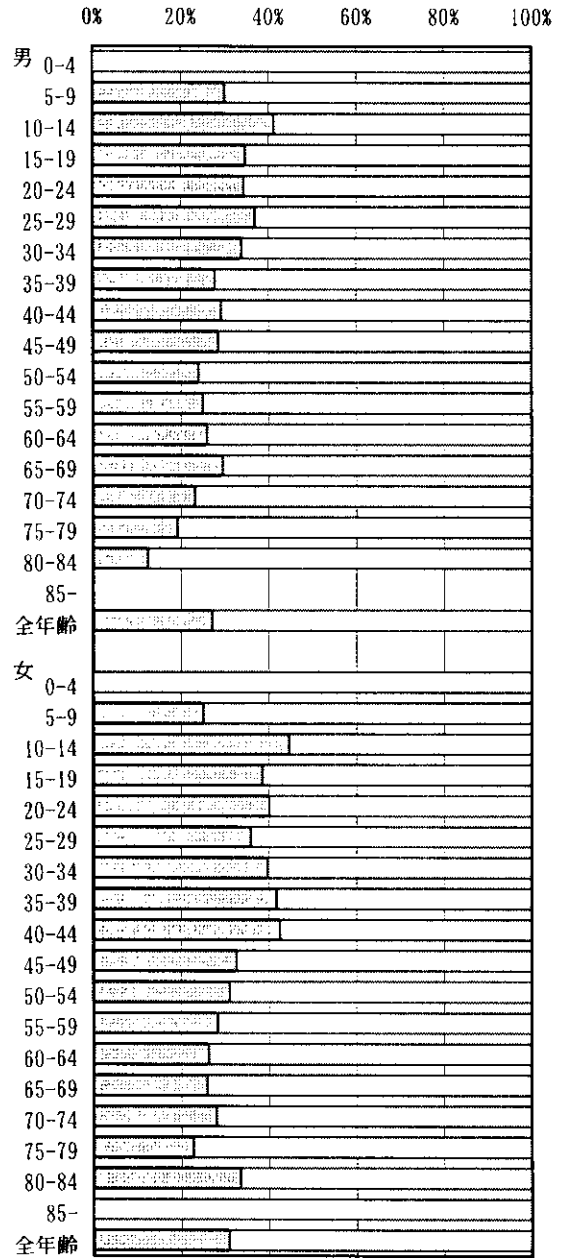
16. 脊髄小脳変性症

1992年度受給者 受給状況



■ 84年度受給 □ 88年度受給 ◻ 過去の受給なし

1988年度受給者 受給状況



■ 84年度受給 ◻ 過去の受給なし

17. クローン病

表2-5-1-17 97、92、88年度受給者の過去の各調査年度における受給状況、性・年齢階級別

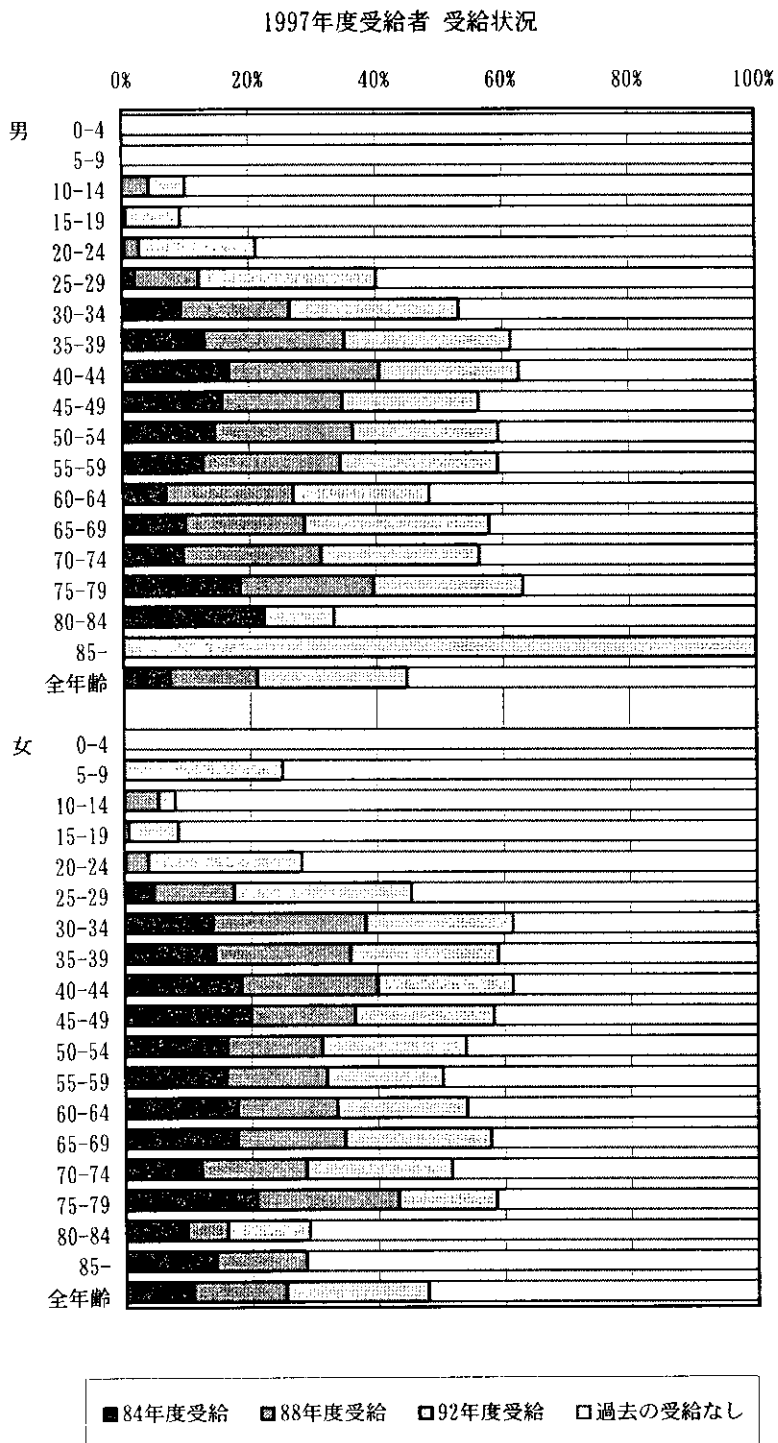
性・年齢階級	1997年度 受給者数 (100%)	84年度受給		88年度受給		92年度受給		過去を受給なし	
		84? ? 97		×88? 97		××9297		×××97	
男 0-4	1	1	(100.0)
5-9	10	10	(100.0)
10-14	70	.	.	3	(4.3)	4	(5.7)	63	(90.0)
15-19	542	1	(0.2)	2	(0.4)	17	(8.7)	492	(90.8)
20-24	1,744	5	(0.3)	43	(2.5)	321	(18.4)	1,375	(78.8)
25-29	2,417	48	(2.0)	245	(10.1)	678	(28.1)	1,446	(59.8)
30-34	1,983	182	(9.2)	342	(17.2)	531	(26.8)	928	(46.8)
35-39	1,339	173	(12.9)	296	(22.1)	353	(26.4)	517	(38.6)
40-44	868	146	(16.8)	206	(23.7)	192	(22.1)	324	(37.3)
45-49	611	96	(15.7)	116	(19.0)	132	(21.6)	267	(43.7)
50-54	303	44	(14.5)	66	(21.8)	70	(23.1)	123	(40.6)
55-59	253	32	(12.6)	55	(21.7)	63	(24.9)	103	(40.7)
60-64	223	15	(6.7)	45	(20.2)	48	(21.5)	115	(51.6)
65-69	164	16	(9.8)	31	(18.9)	48	(29.3)	69	(42.1)
70-74	96	9	(9.4)	21	(21.9)	24	(25.0)	42	(43.8)
75-79	38	7	(18.4)	8	(21.1)	9	(23.7)	14	(36.8)
80-84	9	2	(22.2)	.	.	1	(11.1)	6	(66.7)
85-	4	4	(100.0)	.	.
全年齢	10,675	776	(7.3)	1,479	(13.9)	2,525	(23.7)	5,895	(55.2)
女 0-4	1	1	(100.0)
5-9	4	1	(25.0)	3	(75.0)
10-14	37	.	.	2	(5.4)	1	(2.7)	34	(91.9)
15-19	279	.	.	2	(0.7)	22	(7.9)	255	(91.4)
20-24	714	1	(0.1)	26	(3.6)	173	(24.2)	514	(72.0)
25-29	872	40	(4.6)	111	(12.7)	245	(28.1)	476	(54.6)
30-34	648	90	(13.9)	157	(24.2)	151	(23.3)	250	(38.6)
35-39	518	74	(14.3)	111	(21.4)	121	(23.4)	212	(40.9)
40-44	363	67	(18.5)	78	(21.5)	78	(21.5)	140	(38.6)
45-49	382	76	(19.9)	63	(16.5)	84	(22.0)	159	(41.6)
50-54	254	41	(16.1)	38	(15.0)	58	(22.8)	117	(46.1)
55-59	251	40	(15.9)	40	(15.9)	46	(18.3)	125	(49.8)
60-64	209	37	(17.7)	33	(15.8)	43	(20.6)	96	(45.9)
65-69	147	26	(17.7)	25	(17.0)	34	(23.1)	62	(42.2)
70-74	126	15	(11.9)	21	(16.7)	29	(23.0)	61	(48.4)
75-79	58	12	(20.7)	13	(22.4)	9	(15.5)	24	(41.4)
80-84	31	3	(9.7)	2	(6.5)	4	(12.9)	22	(71.0)
85-	7	1	(14.3)	1	(14.3)	.	.	5	(71.4)
全年齢	4,901	523	(10.7)	723	(14.8)	1,099	(22.4)	2,556	(52.2)

17. クローン病

性・年齢	1992年度 受給者数 (100%)	84年度受給		88年度受給		過去の受給なし		1988年度 受給者数 (100%)	84年度受給		過去の受給なし	
		84?92		×8892		××92			8488		×88	
男 0-4	2					2	(100.0)	5			5	(100.0)
5-9	11			4	(36.4)	7	(63.6)	11	1	(9.1)	10	(90.9)
10-14	85	1	(1.2)	5	(5.9)	79	(92.9)	59	6	(10.2)	53	(89.8)
15-19	522	6	(1.1)	66	(12.6)	450	(86.2)	366	46	(12.6)	320	(87.4)
20-24	1,266	57	(4.5)	272	(21.5)	937	(74.0)	740	215	(29.1)	525	(70.9)
25-29	1,305	211	(16.2)	385	(29.5)	709	(54.3)	650	212	(32.6)	438	(67.4)
30-34	986	198	(20.1)	320	(32.5)	468	(47.5)	451	166	(36.8)	285	(63.2)
35-39	633	154	(24.3)	219	(34.6)	260	(41.1)	303	120	(39.6)	183	(60.4)
40-44	388	97	(25.0)	125	(32.2)	166	(42.8)	170	66	(38.8)	104	(61.2)
45-49	225	52	(23.1)	72	(32.0)	101	(44.9)	121	45	(37.2)	76	(62.8)
50-54	179	34	(19.0)	63	(35.2)	82	(45.8)	95	26	(27.4)	69	(72.6)
55-59	139	22	(15.8)	54	(38.8)	63	(45.3)	84	29	(34.5)	55	(65.5)
60-64	135	27	(20.0)	39	(28.9)	69	(51.1)	55	19	(34.5)	36	(65.5)
65-69	69	13	(18.8)	23	(33.3)	33	(47.8)	37	15	(40.5)	22	(59.5)
70-74	29	8	(27.6)	7	(24.1)	14	(48.3)	11	7	(63.6)	4	(36.4)
75-79	8	3	(37.5)	1	(12.5)	4	(50.0)	5			5	(100.0)
80-84	7	1	(14.3)	1	(14.3)	5	(71.4)	1	1	(100.0)		
85-	1					1	(100.0)	1	1	(100.0)		
全年齢	5,990	884	(14.8)	1,656	(27.6)	3,450	(57.6)	3,165	975	(30.8)	2,190	(69.2)
女 0-4	1					1	(100.0)	1			1	(100.0)
5-9	7			3	(42.9)	4	(57.1)	7			7	(100.0)
10-14	38			3	(7.9)	35	(92.1)	32	2	(6.3)	30	(93.8)
15-19	275	3	(1.1)	37	(13.5)	235	(85.5)	185	36	(19.5)	149	(80.5)
20-24	519	47	(9.1)	139	(26.8)	333	(64.2)	329	110	(33.4)	219	(66.6)
25-29	484	102	(21.1)	178	(36.8)	204	(42.1)	266	91	(34.2)	175	(65.8)
30-34	351	78	(22.2)	121	(34.5)	152	(43.3)	221	96	(43.4)	125	(56.6)
35-39	261	80	(30.7)	77	(29.5)	104	(39.8)	181	88	(48.6)	93	(51.4)
40-44	270	80	(29.6)	78	(28.9)	112	(41.5)	107	50	(46.7)	57	(53.3)
45-49	160	45	(28.1)	42	(26.3)	73	(45.6)	107	52	(48.6)	55	(51.4)
50-54	145	44	(30.3)	39	(26.9)	62	(42.8)	96	45	(46.9)	51	(53.1)
55-59	140	44	(31.4)	38	(27.1)	58	(41.4)	82	38	(46.3)	44	(53.7)
60-64	115	31	(27.0)	34	(29.6)	50	(43.5)	65	25	(38.5)	40	(61.5)
65-69	85	21	(24.7)	30	(35.3)	34	(40.0)	67	32	(47.8)	35	(52.2)
70-74	42	13	(31.0)	11	(26.2)	18	(42.9)	16	9	(56.3)	7	(43.8)
75-79	12	4	(33.3)	1	(8.3)	7	(58.3)	3	1	(33.3)	2	(66.7)
80-84	2			2	(100.0)			2			2	(100.0)
85-	1					1	(100.0)					
全年齢	2,908	592	(20.4)	833	(28.6)	1,483	(51.0)	1,767	675	(38.2)	1,092	(61.8)

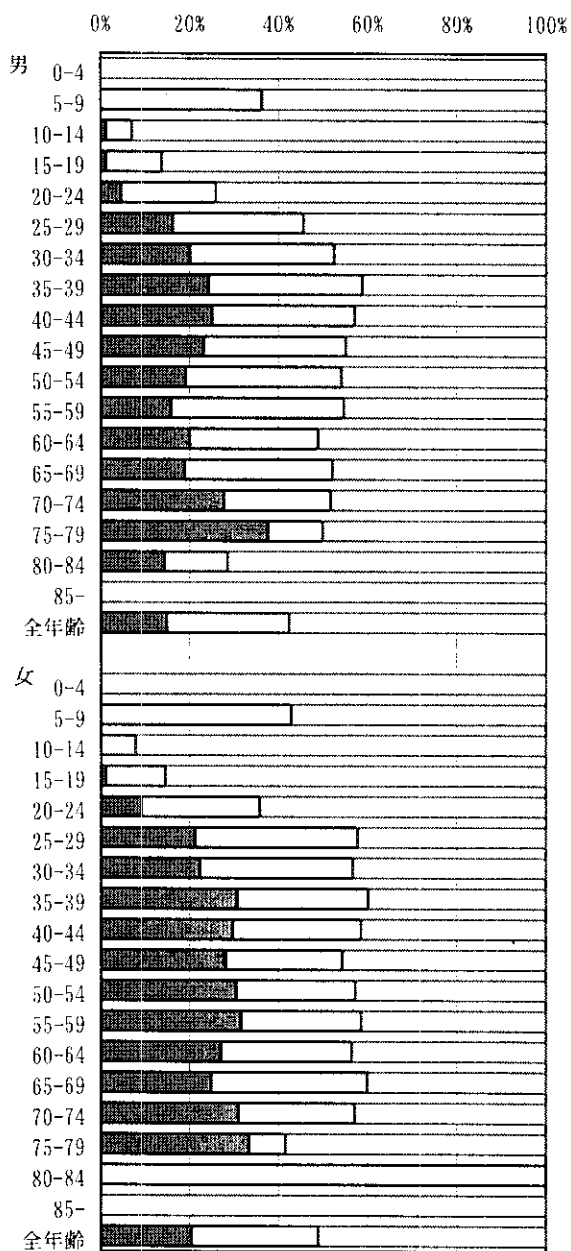
17. クローン病

図2-5-1-17 97、92、88年度受給者の過去の各調査年度における受給状況，性・年齢階級別



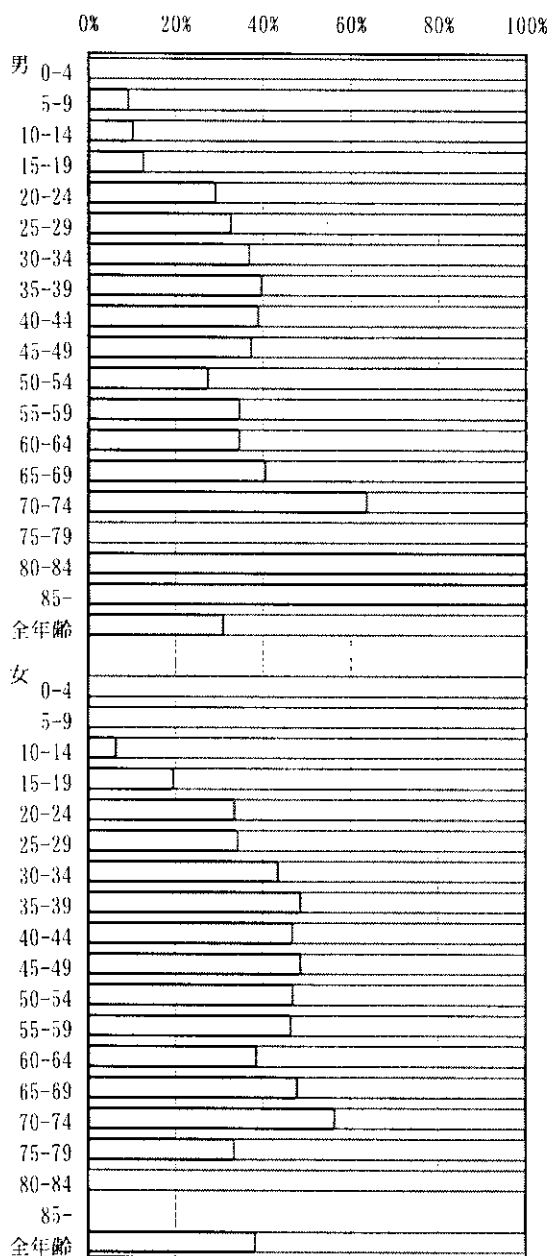
17. クローン病

1992年度受給者 受給状況



■ 84年度受給 □ 88年度受給 □ 過去の受給なし

1988年度受給者 受給状況



■ 84年度受給 □ 過去の受給なし

18. 劇症肝炎

表2-5-1-18 97、92、88年度受給者の過去の各調査年度における受給状況、性・年齢階級別

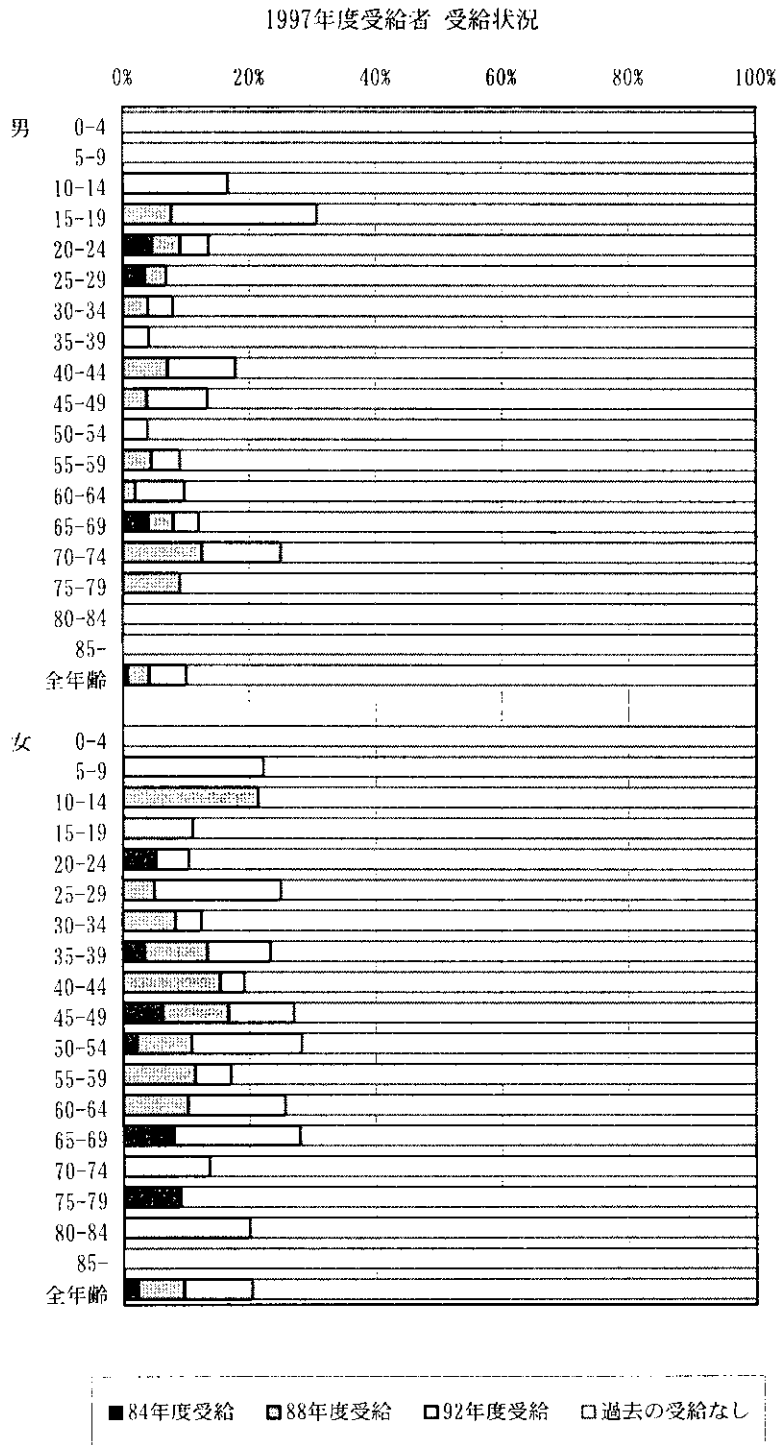
性・年齢階級	1997年度 受給者数 (100%)	84年度受給		88年度受給		92年度受給		過去の受給なし	
		84?97		×88?97		××9297		×××97	
男 0-4	23	23	(100.0)
5-9	12	12	(100.0)
10-14	6	1	(16.7)	5	(83.3)
15-19	13	.	.	1	(7.7)	3	(23.1)	9	(69.2)
20-24	22	1	(4.5)	1	(4.5)	1	(4.5)	19	(86.4)
25-29	29	1	(3.4)	1	(3.4)	.	.	27	(93.1)
30-34	25	.	.	1	(4.0)	1	(4.0)	23	(92.0)
35-39	24	1	(4.2)	23	(95.8)
40-44	28	.	.	2	(7.1)	3	(10.7)	23	(82.1)
45-49	52	.	.	2	(3.8)	5	(9.6)	45	(86.5)
50-54	50	2	(4.0)	48	(96.0)
55-59	44	.	.	2	(4.5)	2	(4.5)	40	(90.9)
60-64	51	.	.	1	(2.0)	4	(7.8)	46	(90.2)
65-69	25	1	(4.0)	1	(4.0)	1	(4.0)	22	(88.0)
70-74	16	.	.	2	(12.5)	2	(12.5)	12	(75.0)
75-79	11	.	.	1	(9.1)	.	.	10	(90.9)
80-84	3	3	(100.0)
85-	1	1	(100.0)
全年齢	435	3	(0.7)	15	(3.4)	26	(6.0)	391	(89.9)
女 0-4	15	15	(100.0)
5-9	9	2	(22.2)	7	(77.8)
10-14	14	.	.	3	(21.4)	.	.	11	(78.6)
15-19	18	2	(11.1)	16	(88.9)
20-24	19	1	(5.3)	.	.	1	(5.3)	17	(89.5)
25-29	20	.	.	1	(5.0)	4	(20.0)	15	(75.0)
30-34	24	.	.	2	(8.3)	1	(4.2)	21	(87.5)
35-39	30	1	(3.3)	3	(10.0)	3	(10.0)	23	(76.7)
40-44	26	.	.	4	(15.4)	1	(3.8)	21	(80.8)
45-49	48	3	(6.3)	5	(10.4)	5	(10.4)	35	(72.9)
50-54	46	1	(2.2)	4	(8.7)	8	(17.4)	33	(71.7)
55-59	35	.	.	4	(11.4)	2	(5.7)	29	(82.9)
60-64	39	.	.	4	(10.3)	6	(15.4)	29	(74.4)
65-69	25	2	(8.0)	.	.	5	(20.0)	18	(72.0)
70-74	22	3	(13.6)	19	(86.4)
75-79	11	1	(9.1)	10	(90.9)
80-84	5	1	(20.0)	4	(80.0)
85-	1	1	(100.0)
全年齢	407	9	(2.2)	30	(7.4)	44	(10.8)	324	(79.6)

18. 劇症肝炎

性・年齢	1992年度 受給者数 (100%)	84年度受給		88年度受給		過去の受給なし		1988年度 受給者数 (100%)	84年度受給		過去の受給なし	
		84?92		×8892		××92			8488		×88	
男 0-4	24	24 (100.0)		27	1 (3.7)		26 (96.3)	
5-9	10	.	.	2 (20.0)		8 (80.0)		12	2 (16.7)		10 (83.3)	
10-14	8	1 (12.5)		1 (12.5)		6 (75.0)		10	3 (30.0)		7 (70.0)	
15-19	14	1 (7.1)		1 (7.1)		12 (85.7)		6	2 (33.3)		4 (66.7)	
20-24	13	1 (7.7)		1 (7.7)		11 (84.6)		17	1 (5.9)		16 (94.1)	
25-29	16	.	.	2 (12.5)		14 (87.5)		15	2 (13.3)		13 (86.7)	
30-34	18	.	.	1 (5.6)		17 (94.4)		22	1 (4.5)		21 (95.5)	
35-39	16	.	.	2 (12.5)		14 (87.5)		34	2 (5.9)		32 (94.1)	
40-44	47	.	.	4 (8.5)		43 (91.5)		25	2 (8.0)		23 (92.0)	
45-49	24	.	.	1 (4.2)		23 (95.8)		30	.		30 (100.0)	
50-54	47	.	.	5 (10.6)		42 (89.4)		34	.		34 (100.0)	
55-59	33	.	.	2 (6.1)		31 (93.9)		42	1 (2.4)		41 (97.6)	
60-64	30	1 (3.3)		3 (10.0)		26 (86.7)		28	2 (7.1)		26 (92.9)	
65-69	20	.	.	3 (15.0)		17 (85.0)		20	.		20 (100.0)	
70-74	8	.	.	2 (25.0)		6 (75.0)		8	1 (12.5)		7 (87.5)	
75-79	6	.	.	1 (16.7)		5 (83.3)		2	.		2 (100.0)	
80-84	2	.	.	.		2 (100.0)		2	.		2 (100.0)	
85-												
全年齢	336	4 (1.2)		31 (9.2)		301 (89.6)		334	20 (6.0)		314 (94.0)	
女 0-4	12	12 (100.0)		18	.		18 (100.0)	
5-9	12	.	.	3 (25.0)		9 (75.0)		8	.		8 (100.0)	
10-14	7	.	.	.		7 (100.0)		17	7 (41.2)		10 (58.8)	
15-19	11	2 (18.2)		1 (9.1)		8 (72.7)		19	1 (5.3)		18 (94.7)	
20-24	12	.	.	1 (8.3)		11 (91.7)		20	.		20 (100.0)	
25-29	19	.	.	6 (31.6)		13 (68.4)		28	3 (10.7)		25 (89.3)	
30-34	25	1 (4.0)		5 (20.0)		19 (76.0)		32	3 (9.4)		29 (90.6)	
35-39	27	1 (3.7)		4 (14.8)		22 (81.5)		38	4 (10.5)		34 (89.5)	
40-44	42	5 (11.9)		8 (19.0)		29 (69.0)		28	3 (10.7)		25 (89.3)	
45-49	38	1 (2.6)		5 (13.2)		32 (84.2)		30	3 (10.0)		27 (90.0)	
50-54	36	.	.	4 (11.1)		32 (88.9)		33	2 (6.1)		31 (93.9)	
55-59	38	.	.	6 (15.8)		32 (84.2)		20	2 (10.0)		18 (90.0)	
60-64	21	2 (9.5)		2 (9.5)		17 (81.0)		25	3 (12.0)		22 (88.0)	
65-69	28	.	.	1 (3.6)		27 (96.4)		15	4 (26.7)		11 (73.3)	
70-74	9	1 (11.1)		.		8 (88.9)		10	.		10 (100.0)	
75-79	7	.	.	1 (14.3)		6 (85.7)		1	.		1 (100.0)	
80-84	1	.	.	.		1 (100.0)			.			
85-												
全年齢	345	13 (3.8)		47 (13.6)		285 (82.6)		342	35 (10.2)		307 (89.8)	

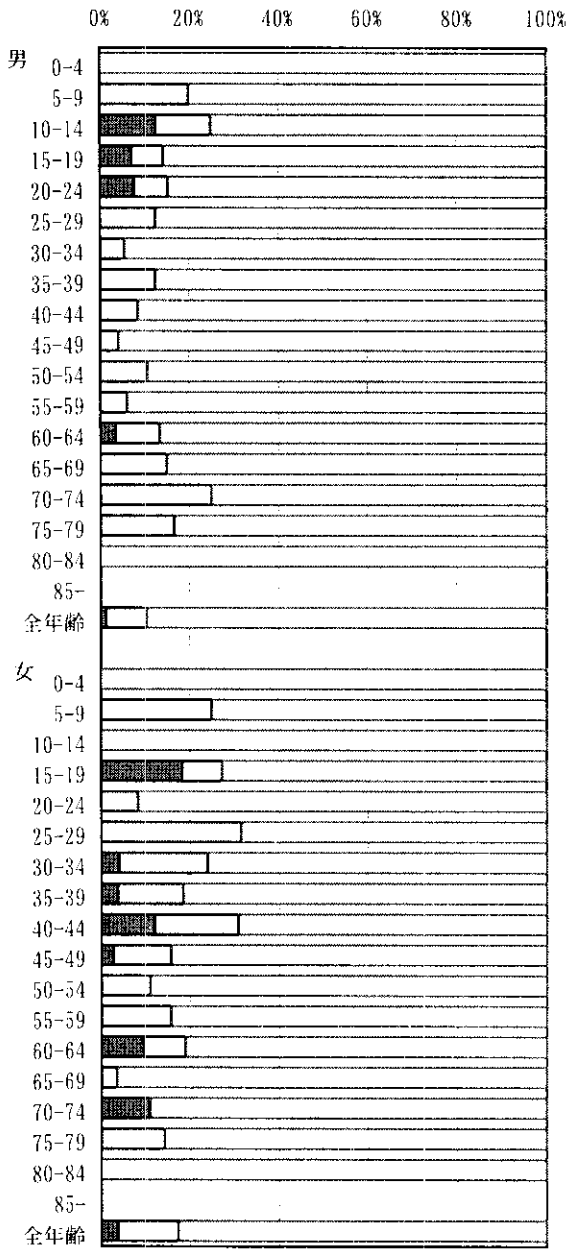
18. 劇症肝炎

図2-5-1-18 97、92、88年度受給者の過去の各調査年度における受給状況，性・年齢階級別



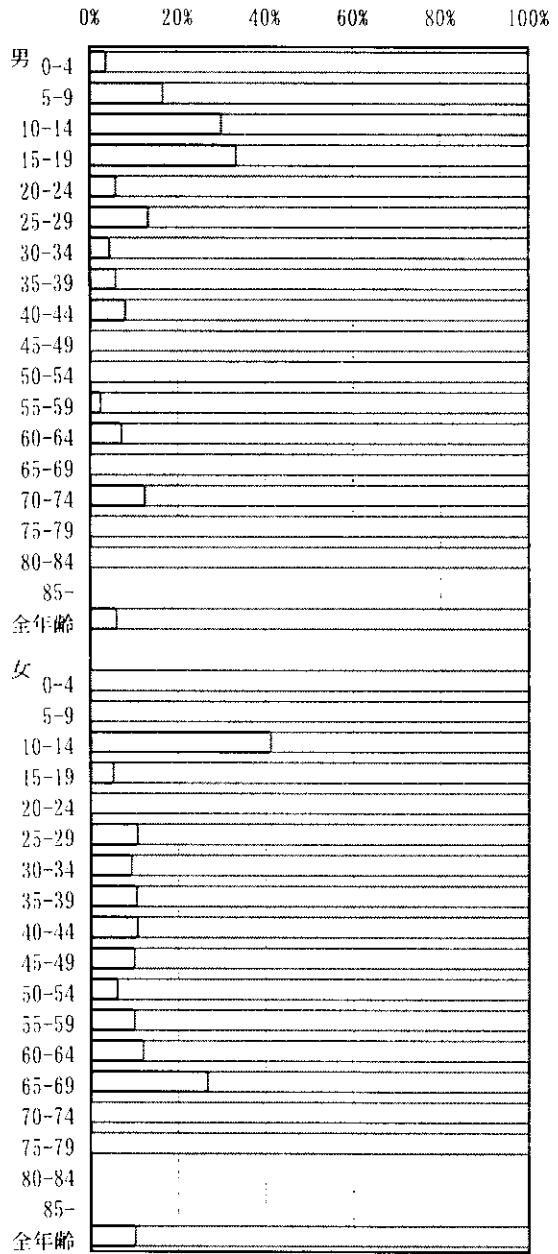
18. 劇症肝炎

1992年度受給者 受給状況



■ 84年度受給 □ 88年度受給 □ 過去の受給なし

1988年度受給者 受給状況



■ 84年度受給 □ 過去の受給なし

19. 悪性関節リウマチ

表2-5-1-19 97、92、88年度受給者の過去の各調査年度における受給状況、性・年齢階級別

性・年齢階級	1997年度 受給者数 (100%)	84年度受給		88年度受給		92年度受給		過去の受給なし	
		84? ?97		×88?97		××9297		×××97	
男 0-4
5-9
10-14
15-19	1	1	(100.0)
20-24	12	1	(8.3)	.	.	1	(8.3)	10	(83.3)
25-29	14	2	(14.3)	3	(21.4)	5	(35.7)	4	(28.6)
30-34	14	2	(14.3)	3	(21.4)	.	.	9	(64.3)
35-39	25	3	(12.0)	1	(4.0)	2	(8.0)	19	(76.0)
40-44	40	3	(7.5)	6	(15.0)	7	(17.5)	24	(60.0)
45-49	85	1	(1.2)	10	(11.8)	23	(27.1)	51	(60.0)
50-54	120	5	(4.2)	14	(11.7)	24	(20.0)	77	(64.2)
55-59	176	6	(3.4)	19	(10.8)	37	(21.0)	114	(64.8)
60-64	265	13	(4.9)	33	(12.5)	53	(20.0)	166	(62.6)
65-69	265	15	(5.7)	40	(15.1)	57	(21.5)	153	(57.7)
70-74	188	13	(6.9)	34	(18.1)	40	(21.3)	101	(53.7)
75-79	51	6	(11.8)	9	(17.6)	7	(13.7)	29	(56.9)
80-84	18	2	(11.1)	2	(11.1)	7	(38.9)	7	(38.9)
85-	3	.	.	1	(33.3)	.	.	2	(66.7)
全年齢	1,277	72	(5.6)	175	(13.7)	263	(20.6)	767	(60.1)
女 0-4
5-9	1	1	(100.0)
10-14
15-19	3	1	(33.3)	2	(66.7)
20-24	24	1	(4.2)	.	.	2	(8.3)	21	(87.5)
25-29	52	2	(3.8)	4	(7.7)	23	(44.2)	23	(44.2)
30-34	53	7	(13.2)	6	(11.3)	11	(20.8)	29	(54.7)
35-39	75	7	(9.3)	10	(13.3)	17	(22.7)	41	(54.7)
40-44	129	20	(15.5)	18	(14.0)	32	(24.8)	59	(45.7)
45-49	309	37	(12.0)	49	(15.9)	56	(18.1)	167	(54.0)
50-54	482	62	(12.9)	73	(15.1)	110	(22.8)	237	(49.2)
55-59	676	118	(17.5)	117	(17.3)	118	(17.5)	323	(47.8)
60-64	802	117	(14.6)	160	(20.0)	177	(22.1)	348	(43.4)
65-69	748	170	(22.7)	155	(20.7)	164	(21.9)	259	(34.6)
70-74	422	111	(26.3)	82	(19.4)	77	(18.2)	152	(36.0)
75-79	204	64	(31.4)	44	(21.6)	31	(15.2)	65	(31.9)
80-84	52	7	(13.5)	10	(19.2)	12	(23.1)	23	(44.2)
85-	17	.	.	5	(29.4)	3	(17.6)	9	(52.9)
全年齢	4,049	724	(17.9)	733	(18.1)	833	(20.6)	1,759	(43.4)

19. 悪性関節リウマチ

性・年齢	1992年度 受給者数 (100%)	84年度受給	88年度受給	過去の受給なし	1988年度 受給者数 (100%)	84年度受給	過去の受給なし
		84?92	×8892	××92		8488	×88
男 0-4
5-9	1	1 (100.0)	.
10-14
15-19	5	2 (40.0)	.	3 (60.0)	4	2 (50.0)	2 (50.0)
20-24	13	2 (15.4)	3 (23.1)	8 (61.5)	10	4 (40.0)	6 (60.0)
25-29	13	3 (23.1)	6 (46.2)	4 (30.8)	4	3 (75.0)	1 (25.0)
30-34	7	3 (42.9)	1 (14.3)	3 (42.9)	13	3 (23.1)	10 (76.9)
35-39	17	2 (11.8)	6 (35.3)	9 (52.9)	20	2 (10.0)	18 (90.0)
40-44	44	1 (2.3)	14 (31.8)	29 (65.9)	33	7 (21.2)	26 (78.8)
45-49	58	9 (15.5)	13 (22.4)	36 (62.1)	55	11 (20.0)	44 (80.0)
50-54	88	9 (10.2)	30 (34.1)	49 (55.7)	83	24 (28.9)	59 (71.1)
55-59	157	23 (14.6)	46 (29.3)	88 (56.1)	165	50 (30.3)	115 (69.7)
60-64	224	31 (13.8)	73 (32.6)	120 (53.6)	161	52 (32.3)	109 (67.7)
65-69	211	31 (14.7)	63 (29.9)	117 (55.5)	115	43 (37.4)	72 (62.6)
70-74	61	17 (27.9)	16 (26.2)	28 (45.9)	37	13 (35.1)	24 (64.9)
75-79	39	7 (17.9)	9 (23.1)	23 (59.0)	10	4 (40.0)	6 (60.0)
80-84	4	1 (25.0)	2 (50.0)	1 (25.0)	4	.	4 (100.0)
85-	1	.	1 (100.0)	.	1	.	1 (100.0)
全年齢	942	141 (15.0)	283 (30.0)	518 (55.0)	716	219 (30.6)	497 (69.4)
女 0-4
5-9	2	2 (100.0)	.
10-14	1	1 (100.0)	.	.	1	.	1 (100.0)
15-19	3	1 (33.3)	1 (33.3)	1 (33.3)	14	4 (28.6)	10 (71.4)
20-24	41	3 (7.3)	8 (19.5)	30 (73.2)	24	11 (45.8)	13 (54.2)
25-29	34	9 (26.5)	8 (23.5)	17 (50.0)	32	12 (37.5)	20 (62.5)
30-34	51	11 (21.6)	14 (27.5)	26 (51.0)	63	29 (46.0)	34 (54.0)
35-39	93	26 (28.0)	26 (28.0)	41 (44.1)	127	51 (40.2)	76 (59.8)
40-44	205	49 (23.9)	65 (31.7)	91 (44.4)	240	111 (46.3)	129 (53.8)
45-49	350	94 (26.9)	105 (30.0)	151 (43.1)	376	165 (43.9)	211 (56.1)
50-54	482	145 (30.1)	154 (32.0)	183 (38.0)	501	184 (36.7)	317 (63.3)
55-59	661	165 (25.0)	224 (33.9)	272 (41.1)	675	315 (46.7)	360 (53.3)
60-64	774	241 (31.1)	241 (31.1)	292 (37.7)	642	328 (51.1)	314 (48.9)
65-69	568	185 (32.6)	158 (27.8)	225 (39.6)	462	234 (50.6)	228 (49.4)
70-74	263	110 (41.8)	86 (32.7)	67 (25.5)	120	67 (55.8)	53 (44.2)
75-79	68	20 (29.4)	18 (26.5)	30 (44.1)	29	5 (17.2)	24 (82.8)
80-84	16	.	5 (31.3)	11 (68.8)	4	1 (25.0)	3 (75.0)
85-	1	.	1 (100.0)
全年齢	3,611	1,060 (29.4)	1,114 (30.9)	1,437 (39.8)	3,312	1,519 (45.9)	1,793 (54.1)

19. 悪性関節リウマチ

図2-5-1-19 97、92、88年度受給者の過去の各調査年度における受給状況，性・年齢階級別

