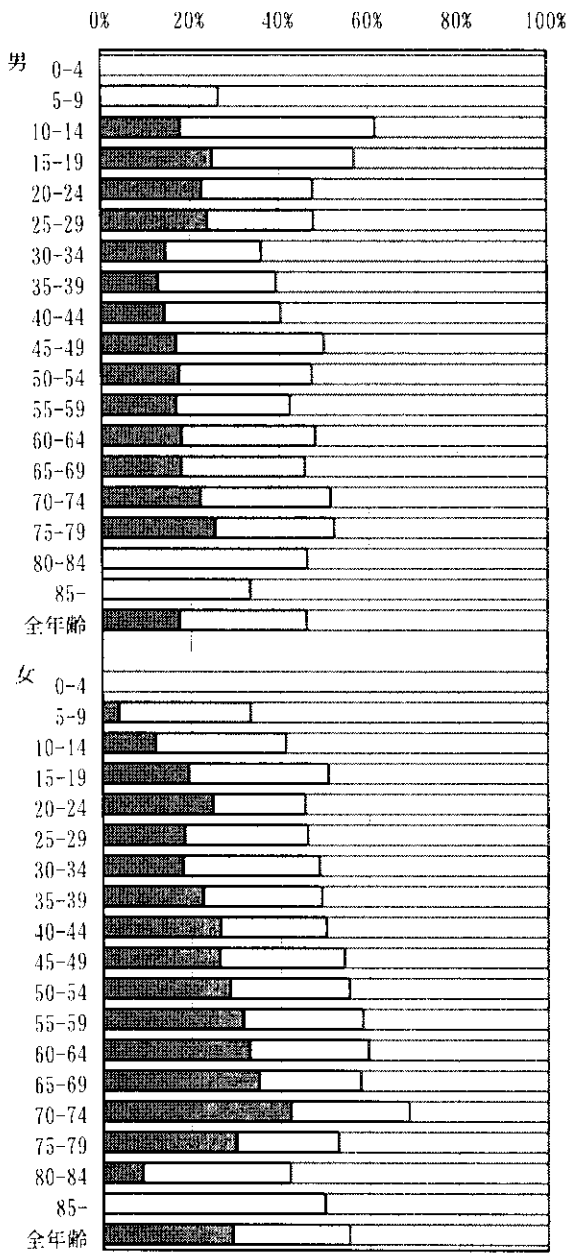


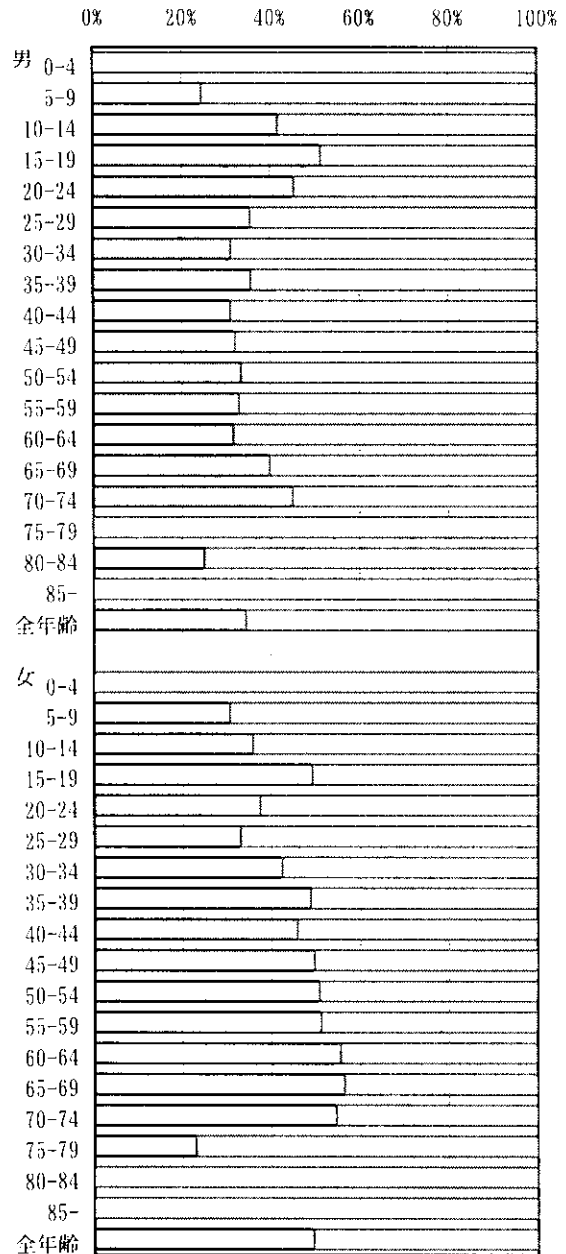
9. 強皮症・皮膚筋炎及び多発性筋炎

1992年度受給者 受給状況



■ 84年度受給 □ 88年度受給 □ 過去の受給なし

1988年度受給者 受給状況



□ 84年度受給 □ 過去の受給なし

10. 特発性血小板減少性紫斑病

表2-5-1-10 97、92、88年度受給者の過去の各調査年度における受給状況、性・年齢階級別

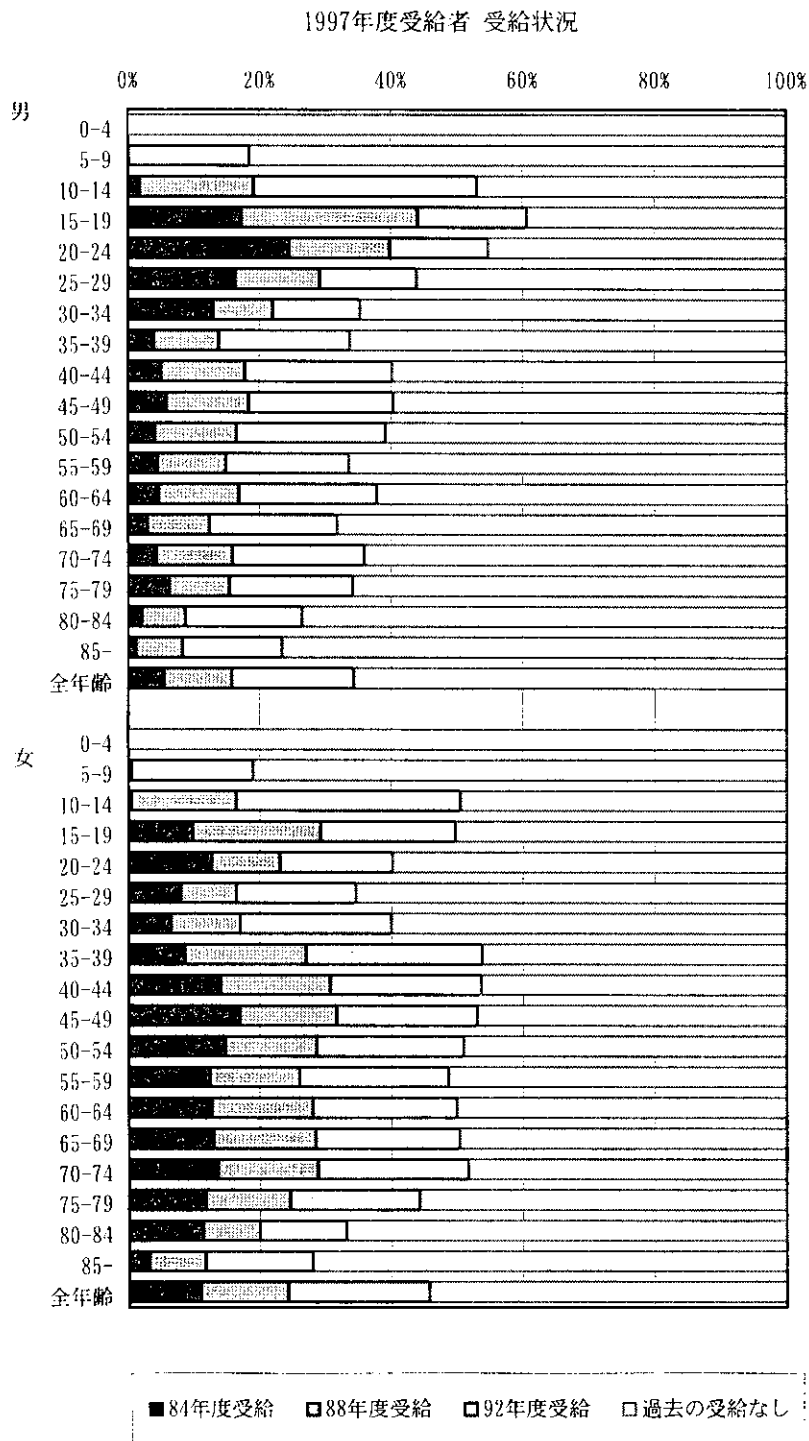
性・年齢階級	1997年度 受給者数 (100%)	84年度受給		88年度受給		92年度受給		過去の受給なし	
		84??97		×88?97		××9297		×××97	
男 0-4	783	783	(100.0)
5-9	910	.	.	1	(0.1)	168	(18.5)	741	(81.4)
10-14	672	12	(1.8)	117	(17.4)	228	(33.9)	315	(46.9)
15-19	481	83	(17.3)	129	(26.8)	80	(16.6)	189	(39.3)
20-24	334	82	(24.6)	51	(15.3)	50	(15.0)	151	(45.2)
25-29	264	43	(16.3)	34	(12.9)	39	(14.8)	148	(56.1)
30-34	263	34	(12.9)	24	(9.1)	35	(13.3)	170	(64.6)
35-39	332	13	(3.9)	33	(9.9)	66	(19.9)	220	(66.3)
40-44	376	19	(5.1)	48	(12.8)	84	(22.3)	225	(59.8)
45-49	527	31	(5.9)	66	(12.5)	116	(22.0)	314	(59.6)
50-54	556	23	(4.1)	69	(12.4)	126	(22.7)	338	(60.8)
55-59	618	28	(4.5)	64	(10.4)	116	(18.8)	410	(66.3)
60-64	751	35	(4.7)	92	(12.3)	157	(20.9)	467	(62.2)
65-69	726	21	(2.9)	69	(9.5)	141	(19.4)	495	(68.2)
70-74	586	25	(4.3)	68	(11.6)	118	(20.1)	375	(64.0)
75-79	272	17	(6.3)	25	(9.2)	51	(18.8)	179	(65.8)
80-84	196	4	(2.0)	13	(6.6)	35	(17.9)	144	(73.5)
85-	85	1	(1.2)	6	(7.1)	13	(15.3)	65	(76.5)
全年齢	8,732	471	(5.4)	909	(10.4)	1,623	(18.6)	5,729	(65.6)
女 0-4	515	515	(100.0)
5-9	808	.	.	4	(0.5)	150	(18.6)	654	(80.9)
10-14	669	3	(0.4)	107	(16.0)	228	(34.1)	331	(49.5)
15-19	738	72	(9.8)	144	(19.5)	151	(20.5)	371	(50.3)
20-24	871	110	(12.6)	91	(10.4)	149	(17.1)	521	(59.8)
25-29	1,178	94	(8.0)	100	(8.5)	214	(18.2)	770	(65.4)
30-34	1,333	86	(6.5)	141	(10.6)	306	(23.0)	800	(60.0)
35-39	1,265	108	(8.5)	234	(18.5)	338	(26.7)	585	(46.2)
40-44	1,303	182	(14.0)	218	(16.7)	299	(22.9)	604	(46.4)
45-49	1,805	306	(17.0)	266	(14.7)	385	(21.3)	848	(47.0)
50-54	1,850	272	(14.7)	258	(13.9)	413	(22.3)	907	(49.0)
55-59	1,876	231	(12.3)	257	(13.7)	426	(22.7)	962	(51.3)
60-64	1,880	238	(12.7)	290	(15.4)	411	(21.9)	941	(50.1)
65-69	1,728	223	(12.9)	270	(15.6)	377	(21.8)	858	(49.7)
70-74	1,271	173	(13.6)	193	(15.2)	290	(22.8)	615	(48.4)
75-79	589	69	(11.7)	76	(12.9)	116	(19.7)	328	(55.7)
80-84	265	30	(11.3)	23	(8.7)	35	(13.2)	177	(66.8)
85-	128	4	(3.1)	11	(8.6)	21	(16.4)	92	(71.9)
全年齢	20,072	2,201	(11.0)	2,683	(13.4)	4,309	(21.5)	10,879	(54.2)

10. 特発性血小板減少性紫斑病

性・年齢	1992年度 受給者数 (100%)	84年度受給			1988年度受給			1988年度 受給者数 (100%)	84年度受給			過去の受給なし		
		84?92	×8892	過去の受給なし ××92	8488	過去の受給なし ×88	過去の受給なし ××92		過去の受給なし ×88	過去の受給なし ××92	過去の受給なし ×88			
男 0-4	790		8 (1.0)	782 (99.0)	807	21 (2.6)	786 (97.4)							
5-9	912	26 (2.9)	233 (25.5)	653 (71.6)	892	228 (25.6)	664 (74.4)							
10-14	637	149 (23.4)	241 (37.8)	247 (38.8)	530	266 (50.2)	264 (49.8)							
15-19	384	161 (41.9)	91 (23.7)	132 (34.4)	309	198 (64.1)	111 (35.9)							
20-24	216	69 (31.9)	45 (20.8)	102 (47.2)	132	60 (45.5)	72 (54.5)							
25-29	177	40 (22.6)	40 (22.6)	97 (54.8)	114	28 (24.6)	86 (75.4)							
30-34	165	17 (10.3)	38 (23.0)	110 (66.7)	127	27 (21.3)	100 (78.7)							
35-39	229	22 (9.6)	66 (28.8)	141 (61.6)	171	39 (22.8)	132 (77.2)							
40-44	325	37 (11.4)	89 (27.4)	199 (61.2)	169	34 (20.1)	135 (79.9)							
45-49	296	26 (8.8)	82 (27.7)	188 (63.5)	151	37 (24.5)	114 (75.5)							
50-54	308	31 (10.1)	87 (28.2)	190 (61.7)	210	48 (22.9)	162 (77.1)							
55-59	414	41 (9.9)	123 (29.7)	250 (60.4)	199	38 (19.1)	161 (80.9)							
60-64	375	27 (7.2)	112 (29.9)	236 (62.9)	205	45 (22.0)	160 (78.0)							
65-69	341	33 (9.7)	92 (27.0)	216 (63.3)	137	46 (33.6)	91 (66.4)							
70-74	204	34 (16.7)	49 (24.0)	121 (59.3)	81	24 (29.6)	57 (70.4)							
75-79	109	13 (11.9)	24 (22.0)	72 (66.1)	45	7 (15.6)	38 (84.4)							
80-84	47	2 (4.3)	9 (19.1)	36 (76.6)	13	2 (15.4)	11 (84.6)							
85-	15	1 (6.7)	4 (26.7)	10 (66.7)	7		7 (100.0)							
全年齢	5,944	729 (12.3)	1,433 (24.1)	3,782 (63.6)	4,299	1,148 (26.7)	3,151 (73.3)							
女 0-4	604		12 (2.0)	592 (98.0)	553	11 (2.0)	542 (98.0)							
5-9	869	9 (1.0)	224 (25.8)	636 (73.2)	802	189 (23.6)	613 (76.4)							
10-14	686	133 (19.4)	256 (37.3)	297 (43.3)	622	281 (45.2)	341 (54.8)							
15-19	661	191 (28.9)	179 (27.1)	291 (44.0)	440	201 (45.7)	239 (54.3)							
20-24	663	130 (19.6)	145 (21.9)	388 (58.5)	410	132 (32.2)	278 (67.8)							
25-29	780	105 (13.5)	181 (23.2)	494 (63.3)	594	161 (27.1)	433 (72.9)							
30-34	965	132 (13.7)	307 (31.8)	526 (54.5)	691	246 (35.6)	445 (64.4)							
35-39	947	223 (23.5)	281 (29.7)	443 (46.8)	843	383 (45.4)	460 (54.6)							
40-44	1,264	372 (29.4)	344 (27.2)	548 (43.4)	806	374 (46.4)	432 (53.6)							
45-49	1,172	304 (25.9)	332 (28.3)	536 (45.7)	713	306 (42.9)	407 (57.1)							
50-54	1,162	282 (24.3)	332 (28.6)	548 (47.2)	745	301 (40.4)	444 (59.6)							
55-59	1,199	269 (22.4)	356 (29.7)	574 (47.9)	728	302 (41.5)	426 (58.5)							
60-64	1,083	258 (23.8)	325 (30.0)	500 (46.2)	638	284 (44.5)	354 (55.5)							
65-69	913	211 (23.1)	243 (26.6)	459 (50.3)	429	188 (43.8)	241 (56.2)							
70-74	429	118 (27.5)	116 (27.0)	195 (45.5)	175	76 (43.4)	99 (56.6)							
75-79	153	42 (27.5)	37 (24.2)	74 (48.4)	72	11 (15.3)	61 (84.7)							
80-84	68	2 (2.9)	17 (25.0)	49 (72.1)	18	1 (5.6)	17 (94.4)							
85-	20		7 (35.0)	13 (65.0)	7		7 (100.0)							
全年齢	13,638	2,781 (20.4)	3,694 (27.1)	7,163 (52.5)	9,286	3,447 (37.1)	5,839 (62.9)							

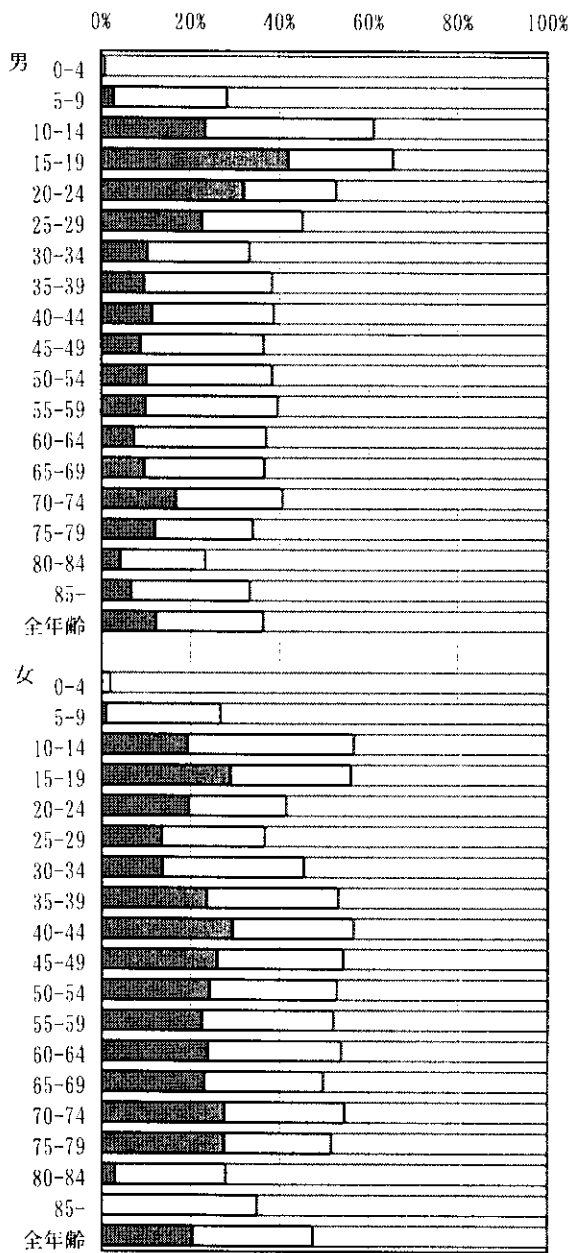
10. 特発性血小板減少性紫斑病

図2-5-1-10 97、92、88年度受給者の過去の各調査年度における受給状況，性・年齢階級別



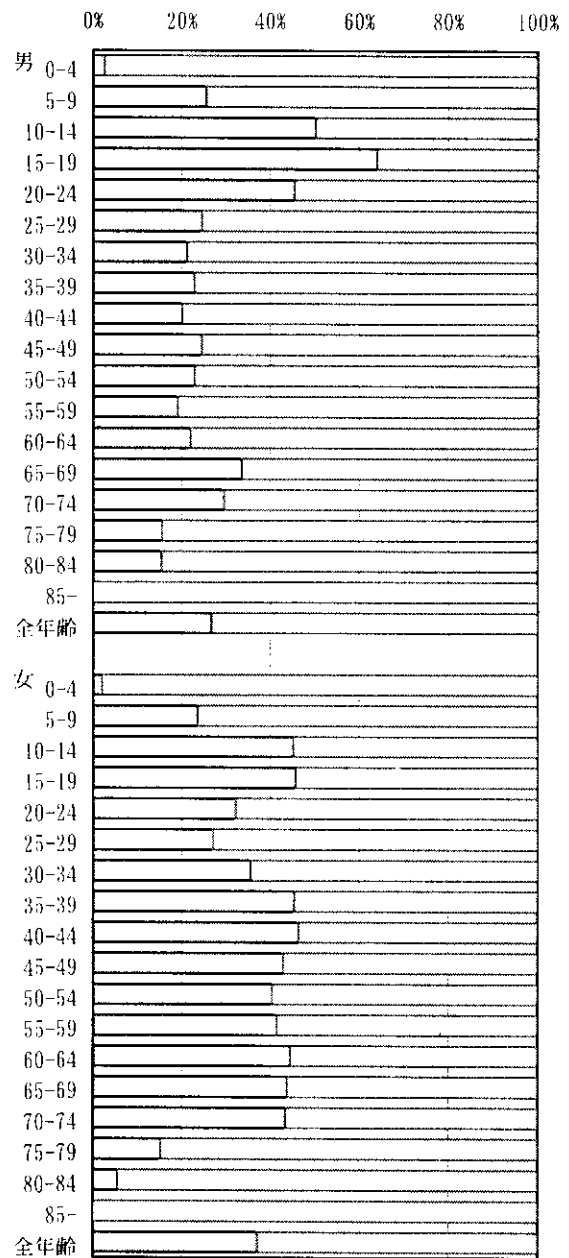
10. 特発性血小板減少性紫斑病

1992年度受給者 受給状況



■ 84年度受給 □ 88年度受給 □ 過去の受給なし

1988年度受給者 受給状況



■ 84年度受給 □ 過去の受給なし

11. 結節性動脈周囲炎

表2-5-1-11 97、92、88年度受給者の過去の各調査年度における受給状況、性・年齢階級別

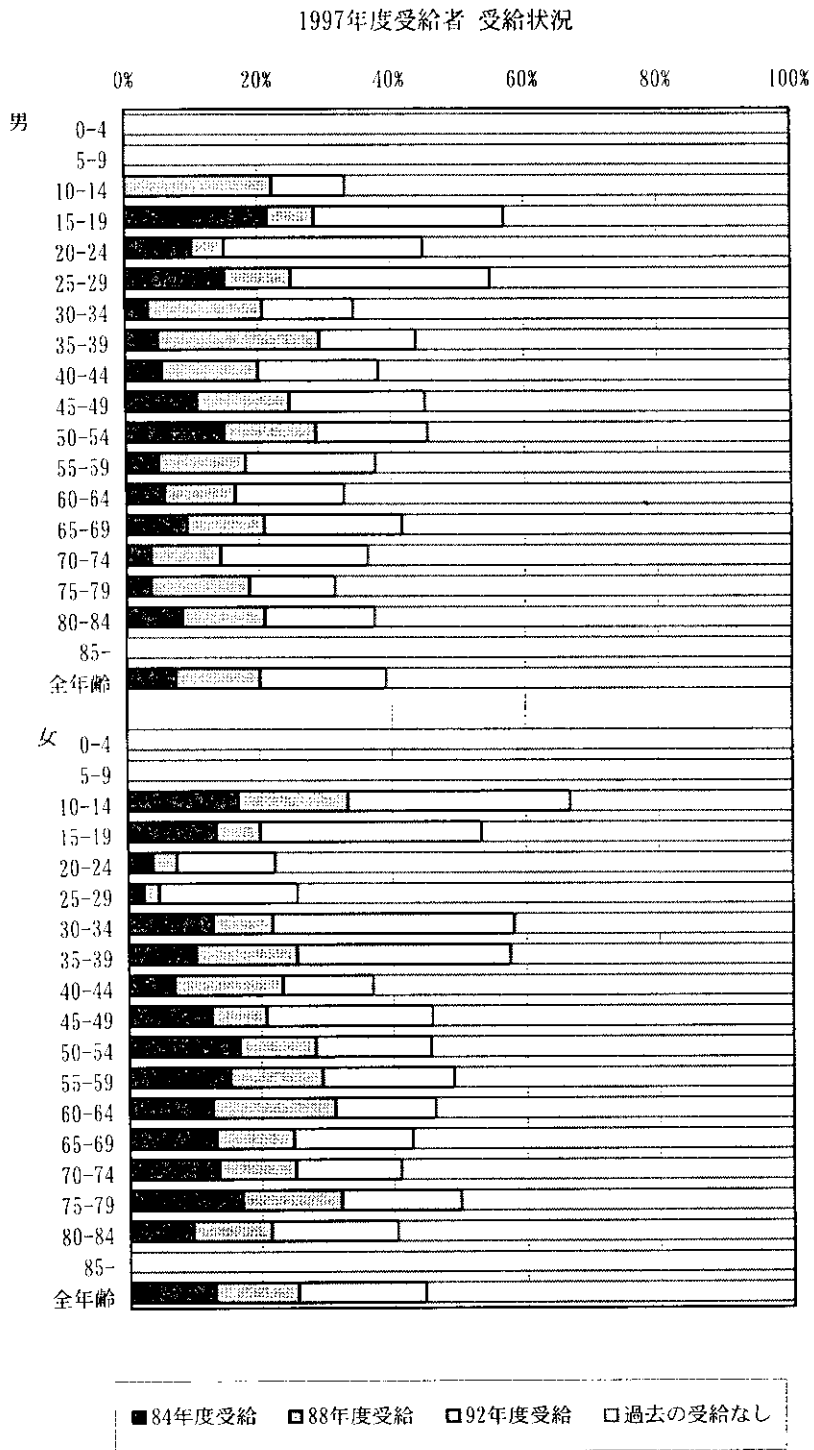
性・年齢階級	1997年度 受給者数 (100%)	84年度受給		88年度受給		92年度受給		過去の受給なし	
		84? ?97		×88?97		××9297		×××97	
男 0-4	2	2	(100.0)
5-9	3	3	(100.0)
10-14	9	.	.	2	(22.2)	1	(11.1)	6	(66.7)
15-19	14	3	(21.4)	1	(7.1)	4	(28.6)	6	(42.9)
20-24	20	2	(10.0)	1	(5.0)	6	(30.0)	11	(55.0)
25-29	20	3	(15.0)	2	(10.0)	6	(30.0)	9	(45.0)
30-34	29	1	(3.4)	5	(17.2)	4	(13.8)	19	(65.5)
35-39	41	2	(4.9)	10	(24.4)	6	(14.6)	23	(56.1)
40-44	55	3	(5.5)	8	(14.5)	10	(18.2)	34	(61.8)
45-49	93	10	(10.8)	13	(14.0)	19	(20.4)	51	(54.8)
50-54	101	15	(14.9)	14	(13.9)	17	(16.8)	55	(54.5)
55-59	122	6	(4.9)	16	(13.1)	24	(19.7)	76	(62.3)
60-64	158	9	(5.7)	17	(10.8)	26	(16.5)	106	(67.1)
65-69	197	18	(9.1)	23	(11.7)	41	(20.8)	115	(58.4)
70-74	162	6	(3.7)	17	(10.5)	36	(22.2)	103	(63.6)
75-79	54	2	(3.7)	8	(14.8)	7	(13.0)	37	(68.5)
80-84	24	2	(8.3)	3	(12.5)	4	(16.7)	15	(62.5)
85-	2	2	(100.0)
全年齢	1,106	82	(7.4)	140	(12.7)	211	(19.1)	673	(60.8)
女 0-4	1	1	(100.0)
5-9	2	2	(100.0)
10-14	6	1	(16.7)	1	(16.7)	2	(33.3)	2	(33.3)
15-19	15	2	(13.3)	1	(6.7)	5	(33.3)	7	(46.7)
20-24	27	1	(3.7)	1	(3.7)	4	(14.8)	21	(77.8)
25-29	43	1	(2.3)	1	(2.3)	9	(20.9)	32	(74.4)
30-34	55	7	(12.7)	5	(9.1)	20	(36.4)	23	(41.8)
35-39	59	6	(10.2)	9	(15.3)	19	(32.2)	25	(42.4)
40-44	73	5	(6.8)	12	(16.4)	10	(13.7)	46	(63.0)
45-49	96	12	(12.5)	8	(8.3)	24	(25.0)	52	(54.2)
50-54	138	23	(16.7)	16	(11.6)	24	(17.4)	75	(54.3)
55-59	157	24	(15.3)	22	(14.0)	31	(19.7)	80	(51.0)
60-64	199	25	(12.6)	37	(18.6)	30	(15.1)	107	(53.8)
65-69	229	30	(13.1)	27	(11.8)	41	(17.9)	131	(57.2)
70-74	163	22	(13.5)	19	(11.7)	26	(16.0)	96	(58.9)
75-79	106	18	(17.0)	16	(15.1)	19	(17.9)	53	(50.0)
80-84	42	4	(9.5)	5	(11.9)	8	(19.0)	25	(59.5)
85-	5	5	(100.0)
全年齢	1,416	181	(12.8)	180	(12.7)	272	(19.2)	783	(55.3)

1 1 . 結節性動脈周囲炎

性・年齢	1992年度 受給者数 (100%)	1988年度受給			1988年度 受給者数 (100%)	1988年度受給		
		84年度受給 84?92	88年度受給 ×8892	過去の受給なし ××92		84年度受給 8488	過去の受給なし ×88	
男 0-4	2	.	.	2 (100.0)
5-9	5	.	4 (80.0)	1 (20.0)	16	11 (68.8)	5 (31.3)	
10-14	13	4 (30.8)	2 (15.4)	7 (53.8)	6	4 (66.7)	2 (33.3)	
15-19	15	3 (20.0)	2 (13.3)	10 (66.7)	15	8 (53.3)	7 (46.7)	
20-24	16	6 (37.5)	4 (25.0)	6 (37.5)	16	2 (12.5)	14 (87.5)	
25-29	15	1 (6.7)	7 (46.7)	7 (46.7)	15	.	15 (100.0)	
30-34	26	2 (7.7)	11 (42.3)	13 (50.0)	17	7 (41.2)	10 (58.8)	
35-39	26	4 (15.4)	7 (26.9)	15 (57.7)	24	11 (45.8)	13 (54.2)	
40-44	59	15 (25.4)	15 (25.4)	29 (49.2)	50	20 (40.0)	30 (60.0)	
45-49	56	14 (25.0)	17 (30.4)	25 (44.6)	35	10 (28.6)	25 (71.4)	
50-54	72	12 (16.7)	22 (30.6)	38 (52.8)	53	14 (26.4)	39 (73.6)	
55-59	74	14 (18.9)	27 (36.5)	33 (44.6)	71	26 (36.6)	45 (63.4)	
60-64	122	19 (15.6)	35 (28.7)	68 (55.7)	78	23 (29.5)	55 (70.5)	
65-69	106	12 (11.3)	29 (27.4)	65 (61.3)	46	13 (28.3)	33 (71.7)	
70-74	40	9 (22.5)	14 (35.0)	17 (42.5)	16	6 (37.5)	10 (62.5)	
75-79	17	5 (29.4)	4 (23.5)	8 (47.1)	1	.	1 (100.0)	
80-84	4	.	.	4 (100.0)	.	.	.	
85-	1	.	1 (100.0)	
全年齢	666	120 (18.0)	200 (30.0)	346 (52.0)	462	155 (33.5)	307 (66.5)	
女 0-4	1	.	.	1 (100.0)	5	1 (20.0)	4 (80.0)	
5-9	4	1 (25.0)	1 (25.0)	2 (50.0)	9	5 (55.6)	4 (44.4)	
10-14	11	3 (27.3)	2 (18.2)	6 (54.5)	6	3 (50.0)	3 (50.0)	
15-19	10	3 (30.0)	1 (10.0)	6 (60.0)	9	1 (11.1)	8 (88.9)	
20-24	19	2 (10.5)	4 (21.1)	13 (68.4)	18	7 (38.9)	11 (61.1)	
25-29	33	7 (21.2)	4 (12.1)	22 (66.7)	26	7 (26.9)	19 (73.1)	
30-34	45	9 (20.0)	14 (31.1)	22 (48.9)	24	8 (33.3)	16 (66.7)	
35-39	41	4 (9.8)	14 (34.1)	23 (56.1)	35	17 (48.6)	18 (51.4)	
40-44	59	17 (28.8)	11 (18.6)	31 (52.5)	51	24 (47.1)	27 (52.9)	
45-49	81	22 (27.2)	26 (32.1)	33 (40.7)	63	34 (54.0)	29 (46.0)	
50-54	94	32 (34.0)	25 (26.6)	37 (39.4)	87	33 (37.9)	54 (62.1)	
55-59	116	27 (23.3)	45 (38.8)	44 (37.9)	86	42 (48.8)	44 (51.2)	
60-64	154	42 (27.3)	38 (24.7)	74 (48.1)	90	43 (47.8)	47 (52.2)	
65-69	110	33 (30.0)	22 (20.0)	55 (50.0)	76	35 (46.1)	41 (53.9)	
70-74	82	26 (31.7)	24 (29.3)	32 (39.0)	29	12 (41.4)	17 (58.6)	
75-79	24	5 (20.8)	7 (29.2)	12 (50.0)	2	.	2 (100.0)	
80-84	1	.	.	1 (100.0)	2	1 (50.0)	1 (50.0)	
85-	
全年齢	885	233 (26.3)	238 (26.9)	414 (46.8)	618	273 (44.2)	345 (55.8)	

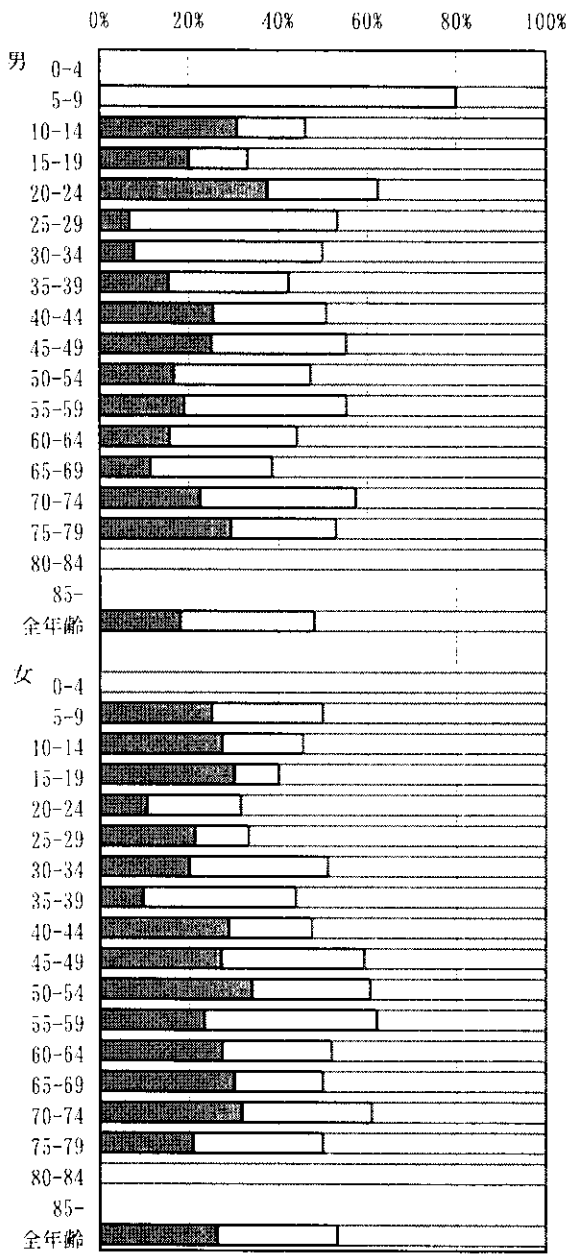
11. 結節性動脈周囲炎

図2-5-1-11 97、92、88年度受給者の過去の各調査年度における受給状況，性・年齢階級別



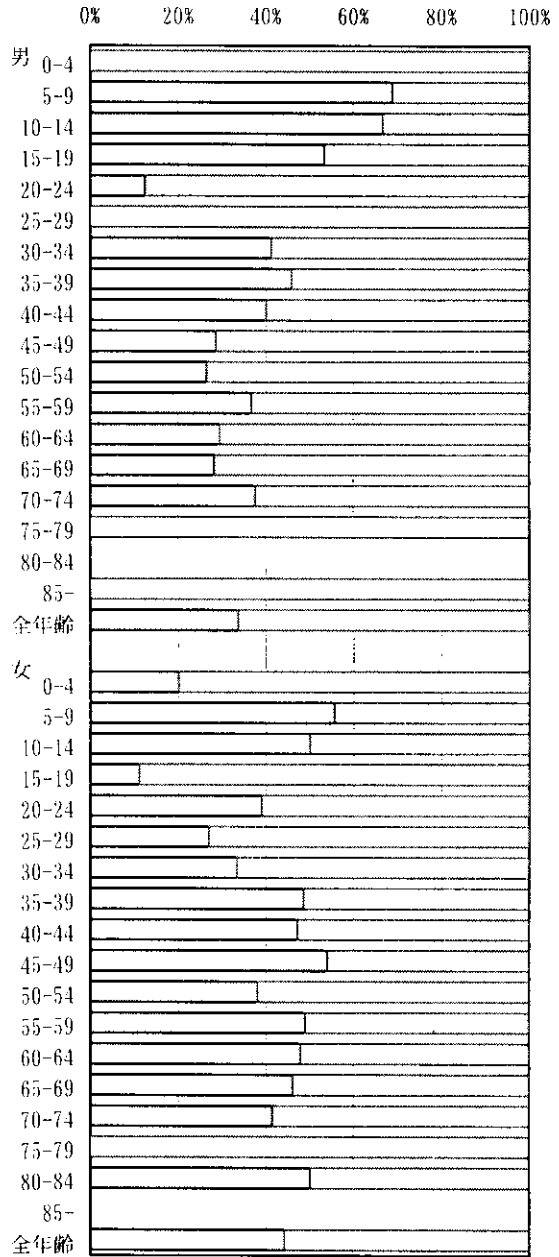
11. 結節性動脈周囲炎

1992年度受給者 受給状況



■ 84年度受給 □ 88年度受給 □ 過去の受給なし

1988年度受給者 受給状況



□ 84年度受給 □ 過去の受給なし

12. 潰瘍性大腸炎

表2-5-1-12 97、92、88年度受給者の過去の各調査年度における受給状況、性・年齢階級別

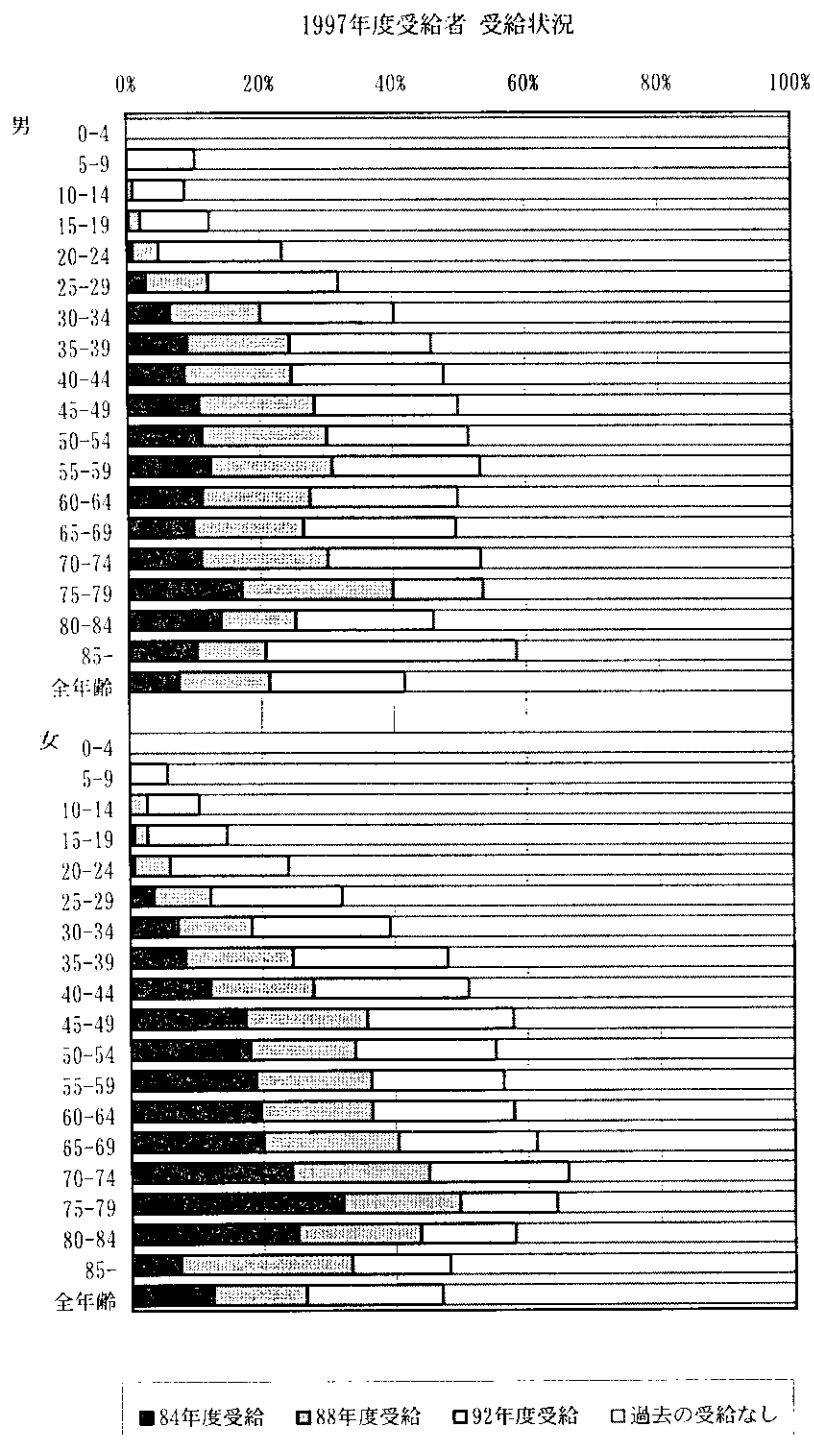
性・年齢階級	1997年度 受給者数 (100%)	84年度受給		88年度受給		92年度受給		過去の受給なし	
		84??97		×88?97		××9297		×××97	
男 0-4	5	5	(100.0)
5-9	29	3	(10.3)	26	(89.7)
10-14	218	.	.	2	(0.9)	17	(7.8)	199	(91.3)
15-19	1,120	3	(0.3)	20	(1.8)	117	(10.4)	980	(87.5)
20-24	2,555	22	(0.9)	101	(4.0)	475	(18.6)	1,957	(76.6)
25-29	3,263	92	(2.8)	307	(9.4)	642	(19.7)	2,222	(68.1)
30-34	3,167	206	(6.5)	430	(13.6)	639	(20.2)	1,892	(59.7)
35-39	2,978	268	(9.0)	461	(15.5)	638	(21.4)	1,611	(54.1)
40-44	2,542	219	(8.6)	410	(16.1)	586	(23.1)	1,327	(52.2)
45-49	2,697	290	(10.8)	471	(17.5)	586	(21.7)	1,350	(50.1)
50-54	1,890	212	(11.2)	356	(18.8)	404	(21.4)	918	(48.6)
55-59	1,566	195	(12.5)	288	(18.4)	350	(22.3)	733	(46.8)
60-64	1,573	176	(11.2)	256	(16.3)	351	(22.3)	790	(50.2)
65-69	1,403	138	(9.8)	233	(16.6)	323	(23.0)	709	(50.5)
70-74	892	98	(11.0)	171	(19.2)	206	(23.1)	417	(46.7)
75-79	323	55	(17.0)	74	(22.9)	44	(13.6)	150	(46.4)
80-84	115	16	(13.9)	13	(11.3)	24	(20.9)	62	(53.9)
85-	29	3	(10.3)	3	(10.3)	11	(37.9)	12	(41.4)
全年齢	26,365	1,993	(7.6)	3,596	(13.6)	5,416	(20.5)	15,360	(58.3)
女 0-4	6	6	(100.0)
5-9	35	2	(5.7)	33	(94.3)
10-14	189	.	.	5	(2.6)	15	(7.9)	169	(89.4)
15-19	848	6	(0.7)	17	(2.0)	102	(12.0)	723	(85.3)
20-24	1,933	13	(0.7)	104	(5.4)	347	(18.0)	1,469	(76.0)
25-29	2,921	105	(3.6)	251	(8.6)	581	(19.9)	1,984	(67.9)
30-34	2,994	216	(7.2)	335	(11.2)	626	(20.9)	1,817	(60.7)
35-39	2,678	222	(8.3)	436	(16.3)	627	(23.4)	1,393	(52.0)
40-44	2,490	300	(12.0)	389	(15.6)	584	(23.5)	1,217	(48.9)
45-49	2,720	473	(17.4)	500	(18.4)	602	(22.1)	1,145	(42.1)
50-54	2,223	400	(18.0)	356	(16.0)	472	(21.2)	995	(44.8)
55-59	1,998	378	(18.9)	349	(17.5)	400	(20.0)	871	(43.6)
60-64	1,741	341	(19.6)	294	(16.9)	374	(21.5)	732	(42.0)
65-69	1,509	301	(19.9)	309	(20.5)	316	(20.9)	583	(38.6)
70-74	933	226	(24.2)	194	(20.8)	196	(21.0)	317	(34.0)
75-79	457	146	(31.9)	81	(17.7)	67	(14.7)	163	(35.7)
80-84	167	42	(25.1)	31	(18.6)	24	(14.4)	70	(41.9)
85-	54	4	(7.4)	14	(25.9)	8	(14.8)	28	(51.9)
全年齢	25,896	3,173	(12.3)	3,665	(14.2)	5,343	(20.6)	13,715	(53.0)

1 2. 潰瘍性大腸炎

性・年齢	1992年度 受給者数 (100%)	84年度受給		88年度受給		過去の受給なし		1988年度 受給者数 (100%)	84年度受給		過去の受給なし	
		84?92		×8892		××92			8488		×88	
男 0-4	7	.	.	1 (14.3)	.	6 (85.7)	.	6	.	.	6 (100.0)	.
5-9	27	.	.	3 (11.1)	.	24 (88.9)	.	25	4 (16.0)	.	21 (84.0)	.
10-14	203	4 (2.0)	.	24 (11.8)	.	175 (86.2)	.	185	27 (14.6)	.	158 (85.4)	.
15-19	1,017	31 (3.0)	.	164 (16.1)	.	822 (80.8)	.	718	128 (17.8)	.	590 (82.2)	.
20-24	1,676	125 (7.5)	.	417 (24.9)	1,134 (67.7)	.	1,100	290 (26.4)	.	810 (73.6)	.	
25-29	1,809	247 (13.7)	.	503 (27.8)	1,059 (58.5)	.	1,138	345 (30.3)	.	793 (69.7)	.	
30-34	1,770	294 (16.6)	.	537 (30.3)	939 (53.1)	.	977	291 (29.8)	.	686 (70.2)	.	
35-39	1,516	246 (16.2)	.	475 (31.3)	795 (52.4)	.	1,029	339 (32.9)	.	690 (67.1)	.	
40-44	1,668	312 (18.7)	.	532 (31.9)	824 (49.4)	.	813	278 (34.2)	.	535 (65.8)	.	
45-49	1,135	224 (19.7)	.	392 (34.5)	519 (45.7)	.	650	225 (34.6)	.	425 (65.4)	.	
50-54	974	206 (21.1)	.	320 (32.9)	448 (46.0)	.	563	199 (35.3)	.	364 (64.7)	.	
55-59	912	186 (20.4)	.	284 (31.1)	442 (48.5)	.	536	168 (31.3)	.	368 (68.7)	.	
60-64	854	154 (18.0)	.	283 (33.1)	417 (48.8)	.	451	149 (33.0)	.	302 (67.0)	.	
65-69	606	108 (17.8)	.	195 (32.2)	303 (50.0)	.	280	104 (37.1)	.	176 (62.9)	.	
70-74	259	71 (27.4)	.	92 (35.5)	96 (37.1)	.	104	45 (43.3)	.	59 (56.7)	.	
75-79	83	19 (22.9)	.	20 (24.1)	44 (53.0)	.	37	11 (29.7)	.	26 (70.3)	.	
80-84	32	8 (25.0)	.	9 (28.1)	15 (46.9)	.	7	1 (14.3)	.	6 (85.7)	.	
85-	8	.	.	2 (25.0)	6 (75.0)	.	4	.	.	4 (100.0)	.	
全年齢	14,556	2,235 (15.4)	.	4,253 (29.2)	8,068 (55.4)	.	8,623	2,604 (30.2)	.	6,019 (69.8)	.	
女 0-4	4	.	.	.	4 (100.0)	.	9	.	.	9 (100.0)	.	
5-9	32	.	.	6 (18.8)	26 (81.3)	.	25	6 (24.0)	.	19 (76.0)	.	
10-14	165	6 (3.6)	.	22 (13.3)	137 (83.0)	.	141	20 (14.2)	.	121 (85.8)	.	
15-19	683	18 (2.6)	.	142 (20.8)	523 (76.6)	.	537	113 (21.0)	.	424 (79.0)	.	
20-24	1,307	127 (9.7)	.	310 (23.7)	870 (66.6)	.	885	279 (31.5)	.	606 (68.5)	.	
25-29	1,631	245 (15.0)	.	416 (25.5)	970 (59.5)	.	994	279 (28.1)	.	715 (71.9)	.	
30-34	1,697	246 (14.5)	.	540 (31.8)	911 (53.7)	.	987	338 (34.2)	.	649 (65.8)	.	
35-39	1,524	333 (21.9)	.	451 (29.6)	740 (48.6)	.	1,247	542 (43.5)	.	705 (56.5)	.	
40-44	1,896	534 (28.2)	.	567 (29.9)	795 (41.9)	.	1,042	510 (48.9)	.	532 (51.1)	.	
45-49	1,386	429 (31.0)	.	389 (28.1)	568 (41.0)	.	933	429 (46.0)	.	504 (54.0)	.	
50-54	1,299	395 (30.4)	.	388 (29.9)	516 (39.7)	.	802	383 (47.8)	.	419 (52.2)	.	
55-59	1,180	367 (31.1)	.	349 (29.6)	464 (39.3)	.	813	400 (49.2)	.	413 (50.8)	.	
60-64	1,087	332 (30.5)	.	351 (32.3)	404 (37.2)	.	686	352 (51.3)	.	334 (48.7)	.	
65-69	831	297 (35.7)	.	221 (26.6)	313 (37.7)	.	479	266 (55.5)	.	213 (44.5)	.	
70-74	414	177 (42.8)	.	118 (28.5)	119 (28.7)	.	184	101 (54.9)	.	83 (45.1)	.	
75-79	120	44 (36.7)	.	33 (27.5)	43 (35.8)	.	51	8 (15.7)	.	43 (84.3)	.	
80-84	44	6 (13.6)	.	17 (38.6)	21 (47.7)	.	7	1 (14.3)	.	6 (85.7)	.	
85-	7	1 (14.3)	.	1 (14.3)	5 (71.4)	.	4	.	.	4 (100.0)	.	
全年齢	15,307	3,557 (23.2)	.	4,321 (28.2)	7,429 (48.5)	.	9,826	4,027 (41.0)	.	5,799 (59.0)	.	

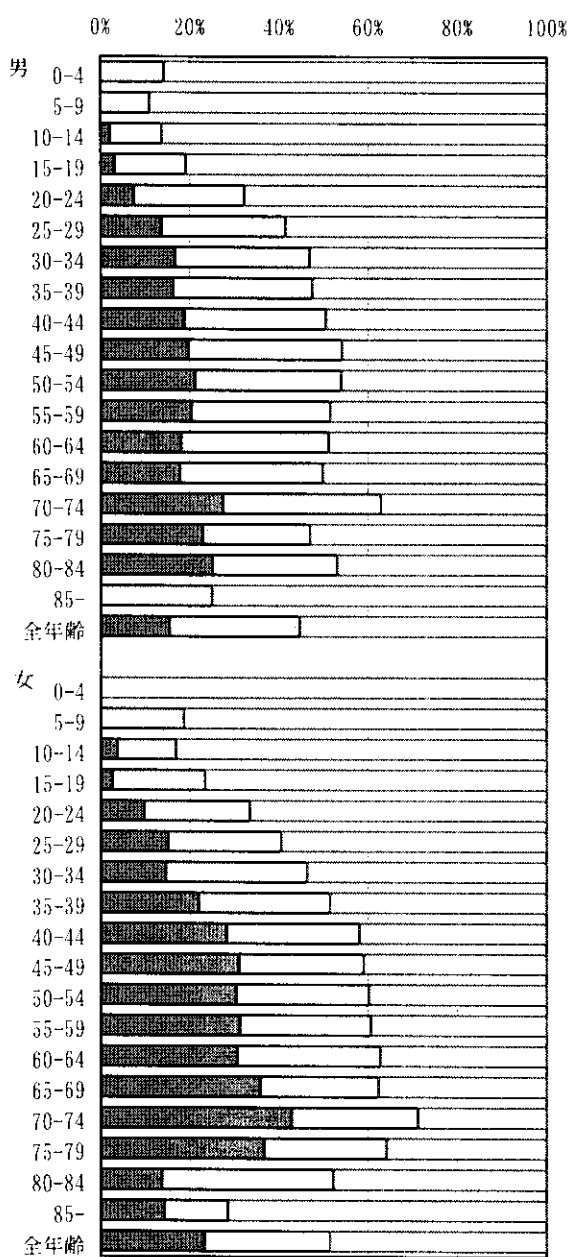
12. 潰瘍性大腸炎

図2-5-1-12 97、92、88年度受給者の過去の各調査年度における受給状況，性・年齢階級別



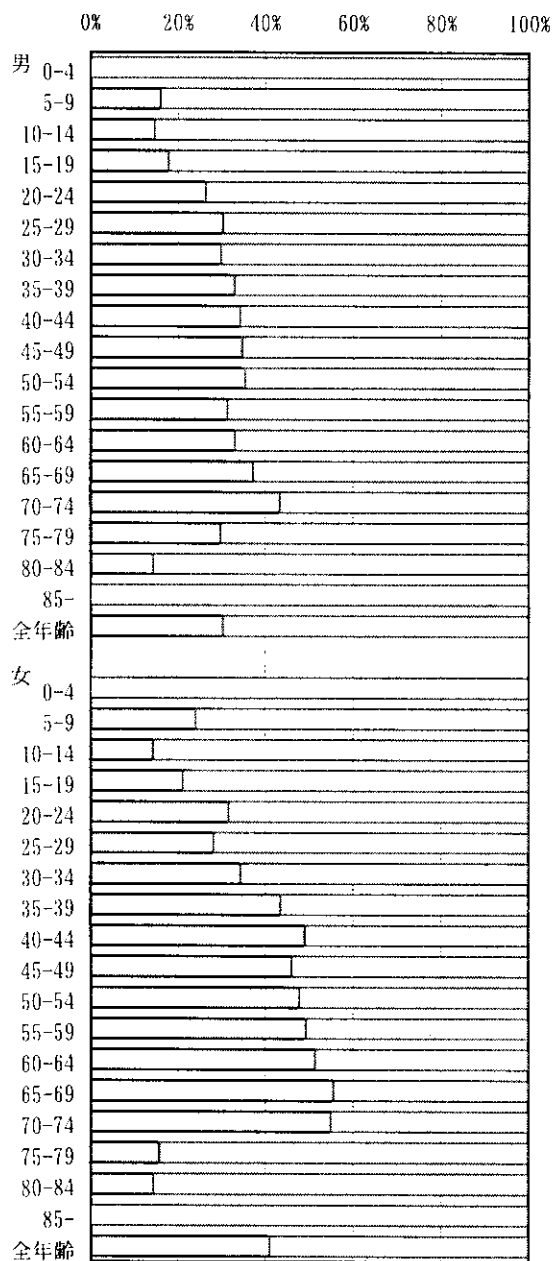
12. 潰瘍性大腸炎

1992年度受給者 受給状況



■ 84年度受給 □ 88年度受給 □ 過去の受給なし

1988年度受給者 受給状況



■ 84年度受給 □ 過去の受給なし

13. 大動脈炎症候群

表2-5-1-13 97、92、88年度受給者の過去の各調査年度における受給状況、性・年齢階級別

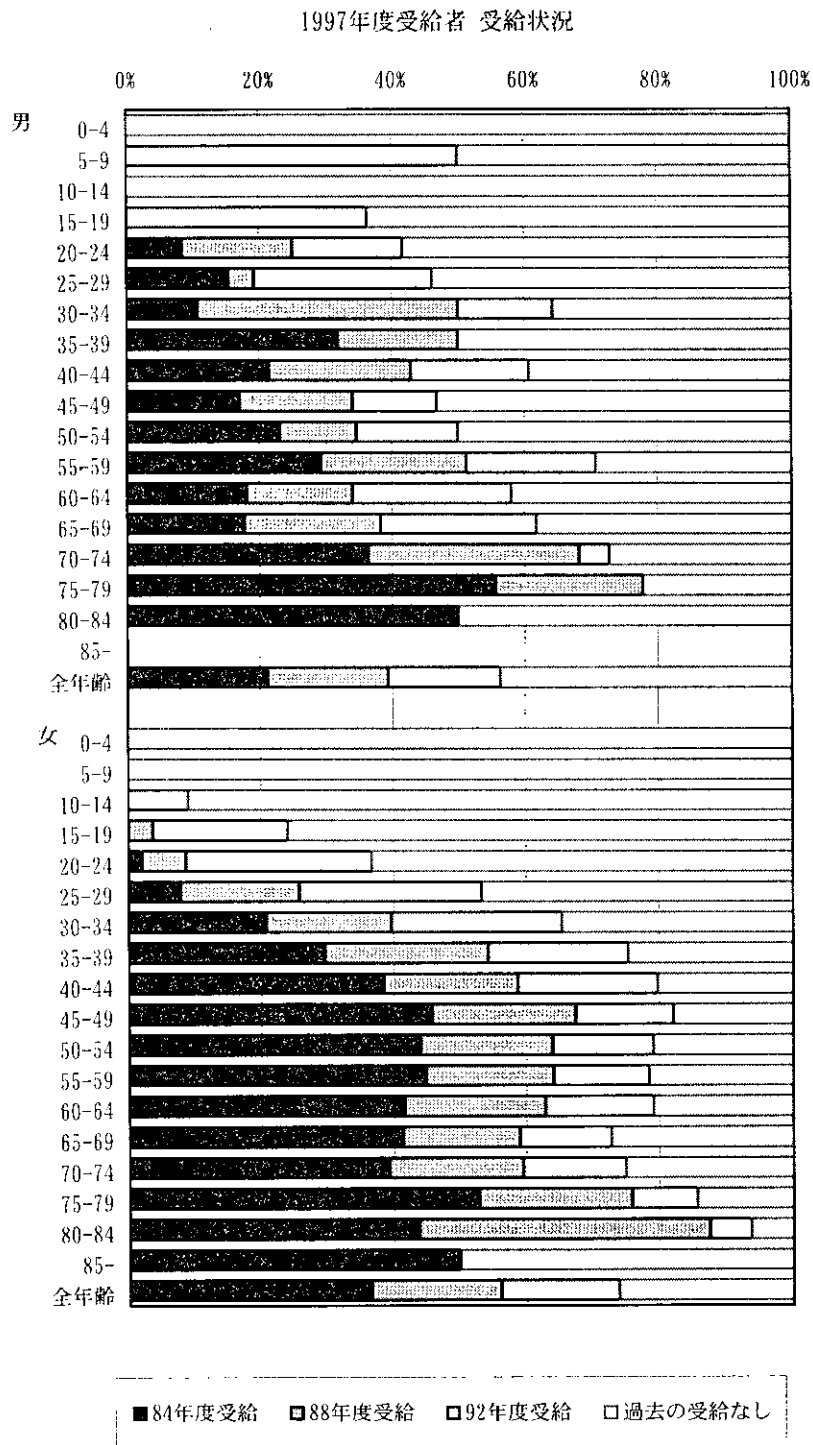
性・年齢階級	1997年度 受給者数 (100%)	84年度受給		88年度受給		92年度受給		過去の受給なし	
		84? ?97		×88?97		××9297		×××97	
男 0-4	1	1	(100.0)
5-9	2	1	(50.0)	1	(50.0)
10-14	2	2	(100.0)
15-19	11	4	(36.4)	7	(63.6)
20-24	12	1	(8.3)	2	(16.7)	2	(16.7)	7	(58.3)
25-29	26	4	(15.4)	1	(3.8)	7	(26.9)	14	(53.8)
30-34	28	3	(10.7)	11	(39.3)	4	(14.3)	10	(35.7)
35-39	22	7	(31.8)	4	(18.2)	.	.	11	(50.0)
40-44	28	6	(21.4)	6	(21.4)	5	(17.9)	11	(39.3)
45-49	47	8	(17.0)	8	(17.0)	6	(12.8)	25	(53.2)
50-54	52	12	(23.1)	6	(11.5)	8	(15.4)	26	(50.0)
55-59	41	12	(29.3)	9	(22.0)	8	(19.5)	12	(29.3)
60-64	50	9	(18.0)	8	(16.0)	12	(24.0)	21	(42.0)
65-69	34	6	(17.6)	7	(20.6)	8	(23.5)	13	(38.2)
70-74	22	8	(36.4)	7	(31.8)	1	(4.5)	6	(27.3)
75-79	9	5	(55.6)	2	(22.2)	.	.	2	(22.2)
80-84	2	1	(50.0)	1	(50.0)
85-
全年齢	389	82	(21.1)	71	(18.3)	66	(17.0)	170	(43.7)
女 0-4	2	2	(100.0)
5-9	3	3	(100.0)
10-14	11	1	(9.1)	10	(90.9)
15-19	54	.	.	2	(3.7)	11	(20.4)	41	(75.9)
20-24	150	3	(2.0)	10	(6.7)	42	(28.0)	95	(63.3)
25-29	268	21	(7.8)	48	(17.9)	74	(27.6)	125	(46.6)
30-34	318	66	(20.8)	60	(18.9)	82	(25.8)	110	(34.6)
35-39	328	97	(29.6)	81	(24.7)	69	(21.0)	81	(24.7)
40-44	424	163	(38.4)	86	(20.3)	89	(21.0)	86	(20.3)
45-49	626	286	(45.7)	136	(21.7)	92	(14.7)	112	(17.9)
50-54	637	280	(44.0)	127	(19.9)	97	(15.2)	133	(20.9)
55-59	515	231	(44.9)	99	(19.2)	74	(14.4)	111	(21.6)
60-64	546	227	(41.6)	116	(21.2)	89	(16.3)	114	(20.9)
65-69	378	156	(41.3)	67	(17.7)	52	(13.8)	103	(27.2)
70-74	232	91	(39.2)	47	(20.3)	36	(15.5)	58	(25.0)
75-79	91	48	(52.7)	21	(23.1)	9	(9.9)	13	(14.3)
80-84	16	7	(43.8)	7	(43.8)	1	(6.3)	1	(6.3)
85-	2	1	(50.0)	1	(50.0)
全年齢	4,601	1,677	(36.4)	907	(19.7)	818	(17.8)	1,199	(26.1)

13. 大動脈炎症候群

性・年齢	1992年度 受給者数 (100%)	84年度受給		88年度受給		過去の受給なし		1988年度 受給者数 (100%)	84年度受給		過去の受給なし	
		84?92		×8892		××92		8488		×88		
男 0-4	1					1 (100.0)						
5-9												
10-14	4					4 (100.0)		6	1 (16.7)		5 (83.3)	
15-19	10	1 (10.0)		4 (40.0)		5 (50.0)		11	3 (27.3)		8 (72.7)	
20-24	17	4 (23.5)		4 (23.5)		9 (52.9)		27	4 (14.8)		23 (85.2)	
25-29	23	2 (8.7)		14 (60.9)		7 (30.4)		11	6 (54.5)		5 (45.5)	
30-34	16	7 (43.8)		5 (31.3)		4 (25.0)		16	10 (62.5)		6 (37.5)	
35-39	25	10 (40.0)		8 (32.0)		7 (28.0)		30	13 (43.3)		17 (56.7)	
40-44	33	11 (33.3)		11 (33.3)		11 (33.3)		31	10 (32.3)		21 (67.7)	
45-49	34	11 (32.4)		11 (32.4)		12 (35.3)		31	19 (61.3)		12 (38.7)	
50-54	42	16 (38.1)		12 (28.6)		14 (33.3)		29	12 (41.4)		17 (58.6)	
55-59	40	12 (30.0)		11 (27.5)		17 (42.5)		26	11 (42.3)		15 (57.7)	
60-64	32	10 (31.3)		8 (25.0)		14 (43.8)		33	12 (36.4)		21 (63.6)	
65-69	25	10 (40.0)		9 (36.0)		6 (24.0)		13	9 (69.2)		4 (30.8)	
70-74	5	4 (80.0)		1 (20.0)				5	4 (80.0)		1 (20.0)	
75-79	1	1 (100.0)						1			1 (100.0)	
80-84								1			1 (100.0)	
85-												
全年齢	308	99 (32.1)		98 (31.8)		111 (36.0)		271	114 (42.1)		157 (57.9)	
女 0-4												
5-9	2					2 (100.0)		3			3 (100.0)	
10-14	16			2 (12.5)		14 (87.5)		17	4 (23.5)		13 (76.5)	
15-19	72	6 (8.3)		15 (20.8)		51 (70.8)		96	26 (27.1)		70 (72.9)	
20-24	178	26 (14.6)		60 (33.7)		92 (51.7)		182	80 (44.0)		102 (56.0)	
25-29	259	71 (27.4)		79 (30.5)		109 (42.1)		239	114 (47.7)		125 (52.3)	
30-34	304	118 (38.8)		96 (31.6)		90 (29.6)		322	202 (62.7)		120 (37.3)	
35-39	385	177 (46.0)		101 (26.2)		107 (27.8)		523	337 (64.4)		186 (35.6)	
40-44	603	332 (55.1)		150 (24.9)		121 (20.1)		499	327 (65.5)		172 (34.5)	
45-49	555	305 (55.0)		132 (23.8)		118 (21.3)		419	283 (67.5)		136 (32.5)	
50-54	484	253 (52.3)		128 (26.4)		103 (21.3)		472	306 (64.8)		166 (35.2)	
55-59	509	269 (52.8)		129 (25.3)		111 (21.8)		345	223 (64.6)		122 (35.4)	
60-64	347	178 (51.3)		91 (26.2)		78 (22.5)		286	180 (62.9)		106 (37.1)	
65-69	253	126 (49.8)		69 (27.3)		58 (22.9)		169	111 (65.7)		58 (34.3)	
70-74	111	68 (61.3)		23 (20.7)		20 (18.0)		42	24 (57.1)		18 (42.9)	
75-79	27	9 (33.3)		12 (44.4)		6 (22.2)		6	2 (33.3)		4 (66.7)	
80-84	5	2 (40.0)		1 (20.0)		2 (40.0)						
85-												
全年齢	4,110	1,940 (47.2)		1,088 (26.5)		1,082 (26.3)		3,620	2,219 (61.3)		1,401 (38.7)	

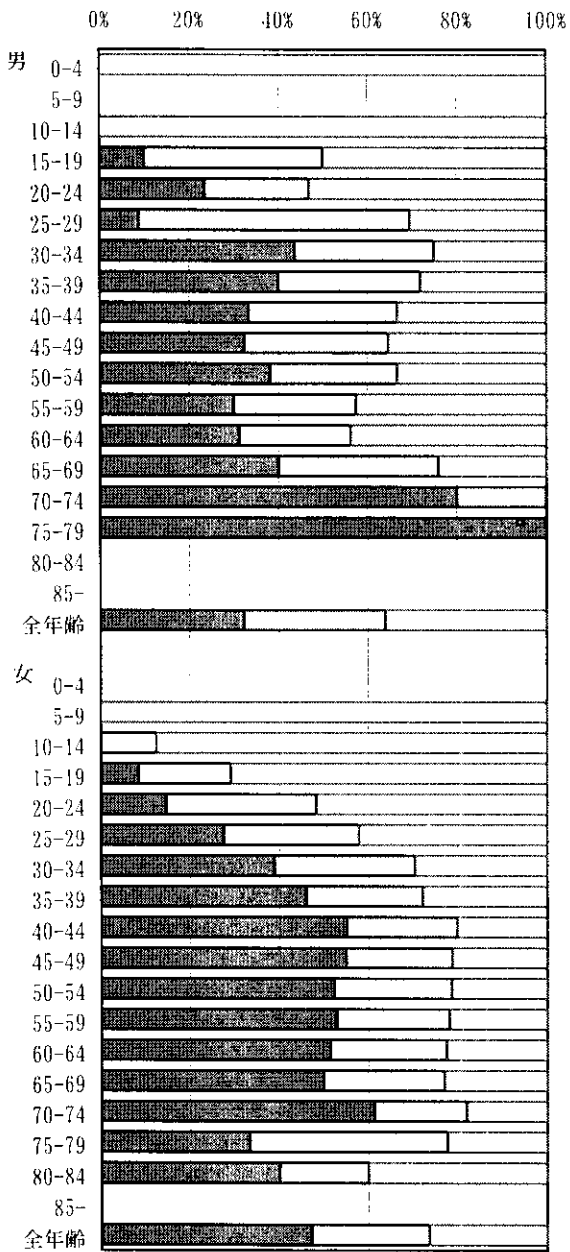
13. 大動脈炎症候群

図2-5-1-13 97、92、88年度受給者の過去の各調査年度における受給状況，性・年齢階級別



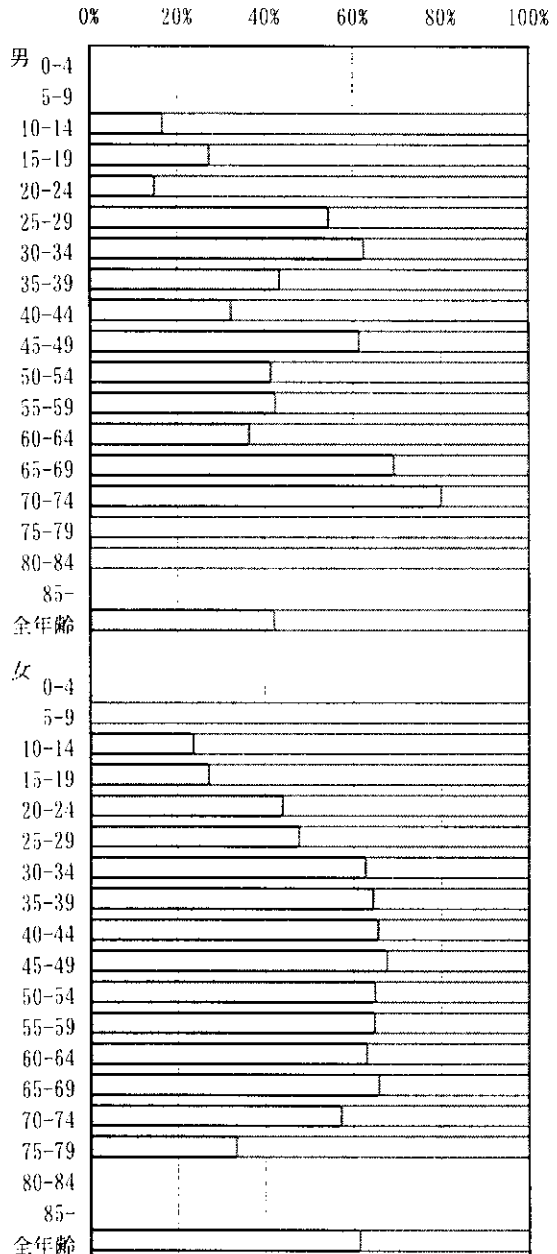
1.3. 大動脈炎症候群

1992年度受給者 受給状況



■ 84年度受給 □ 88年度受給 □ 過去の受給なし

1988年度受給者 受給状況



□ 84年度受給 □ 過去の受給なし

14. ビュルガー病

表2-5-1-14 97、92、88年度受給者の過去の各調査年度における受給状況、性・年齢階級別

性・年齢階級	1997年度 受給者数 (100%)	84年度受給		88年度受給		92年度受給		過去の受給なし	
		84? ?97		×88?97		××9297		×××97	
男 0-4
5-9
10-14
15-19	1	1	(100.0)
20-24	50	3	(6.0)	47	(94.0)
25-29	135	2	(1.5)	3	(2.2)	21	(15.6)	109	(80.7)
30-34	223	7	(3.1)	16	(7.2)	40	(17.9)	160	(71.7)
35-39	385	20	(5.2)	65	(16.9)	103	(26.8)	197	(51.2)
40-44	626	72	(11.5)	128	(20.4)	160	(25.6)	266	(42.5)
45-49	1,205	176	(14.6)	290	(24.1)	282	(23.4)	457	(37.9)
50-54	1,435	264	(18.4)	405	(28.2)	338	(23.6)	428	(29.8)
55-59	1,309	298	(22.8)	386	(29.5)	286	(21.8)	339	(25.9)
60-64	1,391	393	(28.3)	381	(27.4)	274	(19.7)	343	(24.7)
65-69	1,354	473	(34.9)	353	(26.1)	266	(19.6)	262	(19.4)
70-74	777	311	(40.0)	206	(26.5)	146	(18.8)	114	(14.7)
75-79	215	112	(52.1)	49	(22.8)	30	(14.0)	24	(11.2)
80-84	58	32	(55.2)	4	(6.9)	9	(15.5)	13	(22.4)
85-	10	1	(10.0)	2	(20.0)	3	(30.0)	4	(40.0)
全年齢	9,174	2,161	(23.6)	2,288	(24.9)	1,961	(21.4)	2,764	(30.1)
女 0-4
5-9
10-14
15-19	1	1	(100.0)
20-24	11	1	(9.1)	10	(90.9)
25-29	16	.	.	1	(6.3)	3	(18.8)	12	(75.0)
30-34	20	2	(10.0)	1	(5.0)	5	(25.0)	12	(60.0)
35-39	34	3	(8.8)	3	(8.8)	9	(26.5)	19	(55.9)
40-44	60	2	(3.3)	11	(18.3)	12	(20.0)	35	(58.3)
45-49	142	21	(14.8)	28	(19.7)	31	(21.8)	62	(43.7)
50-54	211	27	(12.8)	46	(21.8)	62	(29.4)	76	(36.0)
55-59	210	41	(19.5)	54	(25.7)	62	(29.5)	53	(25.2)
60-64	188	52	(27.7)	52	(27.7)	37	(19.7)	47	(25.0)
65-69	152	52	(34.2)	32	(21.1)	27	(17.8)	41	(27.0)
70-74	92	23	(25.0)	17	(18.5)	23	(25.0)	29	(31.5)
75-79	41	17	(41.5)	6	(14.6)	6	(14.6)	12	(29.3)
80-84	7	3	(42.9)	1	(14.3)	.	.	3	(42.9)
85-	4	.	.	1	(25.0)	1	(25.0)	2	(50.0)
全年齢	1,189	243	(20.4)	253	(21.3)	279	(23.5)	414	(34.8)

14. ビュルガー病

性・年齢	1992年度 受給者数 (100%)	84年度受給		88年度受給		過去の受給なし		1988年度 受給者数 (100%)	84年度受給		過去の受給なし	
		84?92		×8892		××92		8488		×88		
男 0-4
5-9	1	1 (100.0)	.	1	.	.	1 (100.0)	.
10-14	1	1 (100.0)
15-19	9	9 (100.0)	17	2 (11.8)	15	(88.2)	.	.
20-24	56	2 (3.6)	.	8 (14.3)	.	46 (82.1)	42	6 (14.3)	36	(85.7)	.	.
25-29	113	6 (5.3)	.	30 (26.5)	.	77 (68.1)	141	25 (17.7)	116	(82.3)	.	.
30-34	263	29 (11.0)	.	79 (30.0)	.	155 (58.9)	303	82 (27.1)	221	(72.9)	.	.
35-39	528	83 (15.7)	.	181 (34.3)	.	264 (50.0)	689	207 (30.0)	482	(70.0)	.	.
40-44	1,033	218 (21.1)	.	381 (36.9)	.	434 (42.0)	967	318 (32.9)	649	(67.1)	.	.
45-49	1,236	289 (23.4)	.	480 (38.8)	.	467 (37.8)	1,012	392 (38.7)	620	(61.3)	.	.
50-54	1,216	357 (29.4)	.	455 (37.4)	.	404 (33.2)	1,086	493 (45.4)	593	(54.6)	.	.
55-59	1,370	503 (36.7)	.	485 (35.4)	.	382 (27.9)	1,200	642 (53.5)	558	(46.5)	.	.
60-64	1,362	569 (41.8)	.	438 (32.2)	.	355 (26.1)	956	529 (55.3)	427	(44.7)	.	.
65-69	906	388 (42.8)	.	259 (28.6)	.	259 (28.6)	419	243 (58.0)	176	(42.0)	.	.
70-74	283	144 (50.9)	.	82 (29.0)	.	57 (20.1)	133	94 (70.7)	39	(29.3)	.	.
75-79	73	47 (64.4)	.	14 (19.2)	.	12 (16.4)	22	9 (40.9)	13	(59.1)	.	.
80-84	14	2 (14.3)	.	3 (21.4)	.	9 (64.3)	1	1 (100.0)
85-	1	1 (100.0)
全年齢	8,464	2,637 (31.2)	.	2,895 (34.2)	.	2,932 (34.6)	6,990	3,044 (43.5)	3,946	(56.5)	.	.
女 0-4
5-9
10-14	1	1 (100.0)
15-19	1	1 (100.0)	3	.	3	(100.0)	.	.
20-24	6	.	.	2 (33.3)	.	4 (66.7)	5	3 (60.0)	2	(40.0)	.	.
25-29	12	3 (25.0)	.	3 (25.0)	.	6 (50.0)	14	4 (28.6)	10	(71.4)	.	.
30-34	20	3 (15.0)	.	5 (25.0)	.	12 (60.0)	20	3 (15.0)	17	(85.0)	.	.
35-39	42	8 (19.0)	.	14 (33.3)	.	20 (47.6)	71	26 (36.6)	45	(63.4)	.	.
40-44	114	24 (21.1)	.	38 (33.3)	.	52 (45.6)	114	38 (33.3)	76	(66.7)	.	.
45-49	182	34 (18.7)	.	61 (33.5)	.	87 (47.8)	134	49 (36.6)	85	(63.4)	.	.
50-54	188	48 (25.5)	.	66 (35.1)	.	74 (39.4)	150	68 (45.3)	82	(54.7)	.	.
55-59	185	66 (35.7)	.	61 (33.0)	.	58 (31.4)	129	75 (58.1)	54	(41.9)	.	.
60-64	149	60 (40.3)	.	43 (28.9)	.	46 (30.9)	81	43 (53.1)	38	(46.9)	.	.
65-69	95	32 (33.7)	.	22 (23.2)	.	41 (43.2)	81	48 (59.3)	33	(40.7)	.	.
70-74	55	30 (54.5)	.	14 (25.5)	.	11 (20.0)	18	12 (66.7)	6	(33.3)	.	.
75-79	5	3 (60.0)	.	1 (20.0)	.	1 (20.0)	1	.	1	(100.0)	.	.
80-84	2	2 (100.0)	2	.	2	(100.0)	.	.
85-	2	.	.	2 (100.0)
全年齢	1,059	311 (29.4)	.	332 (31.4)	.	416 (39.3)	823	369 (44.8)	454	(55.2)	.	.

14. ビュルガー病

図2-5-1-14 97、92、88年度受給者の過去の各調査年度における受給状況，性・年齢階級別

