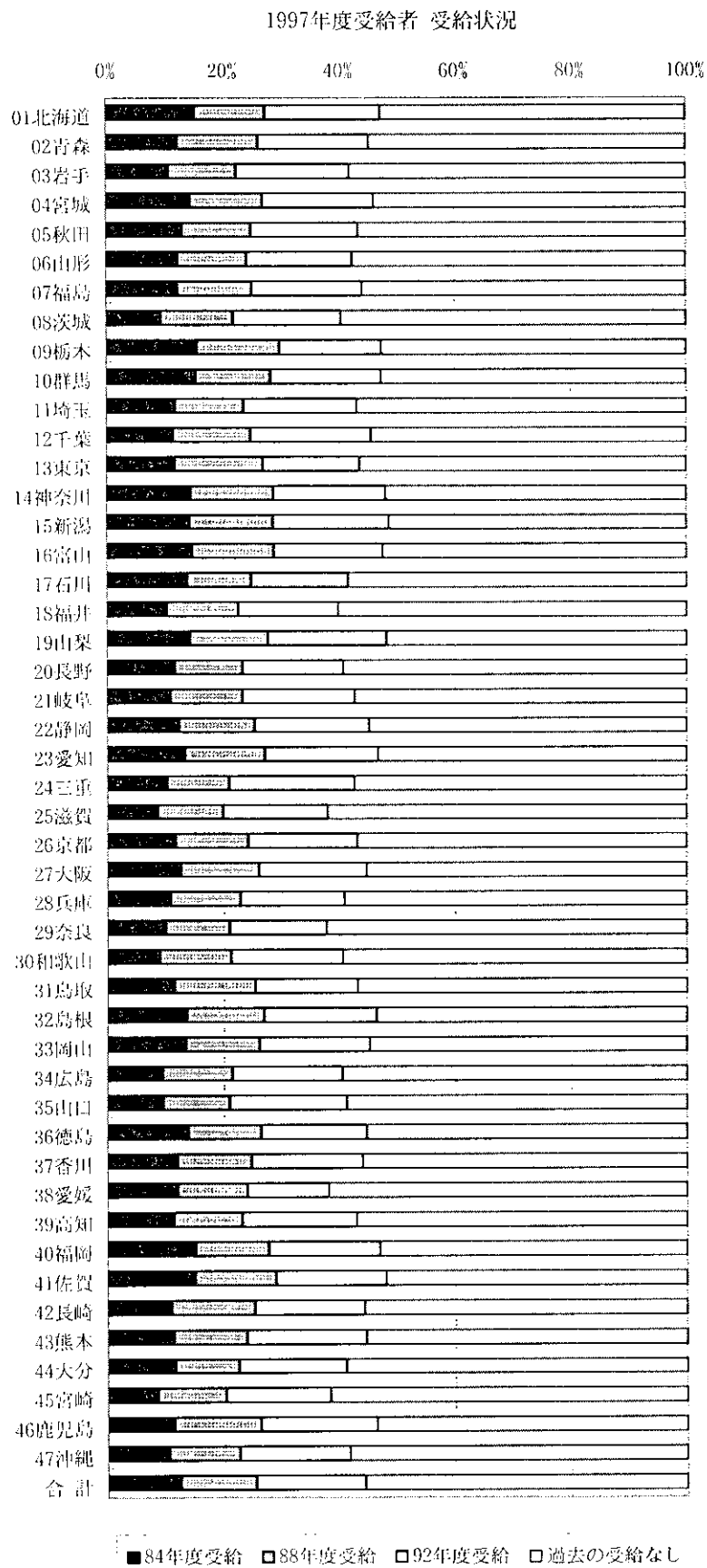
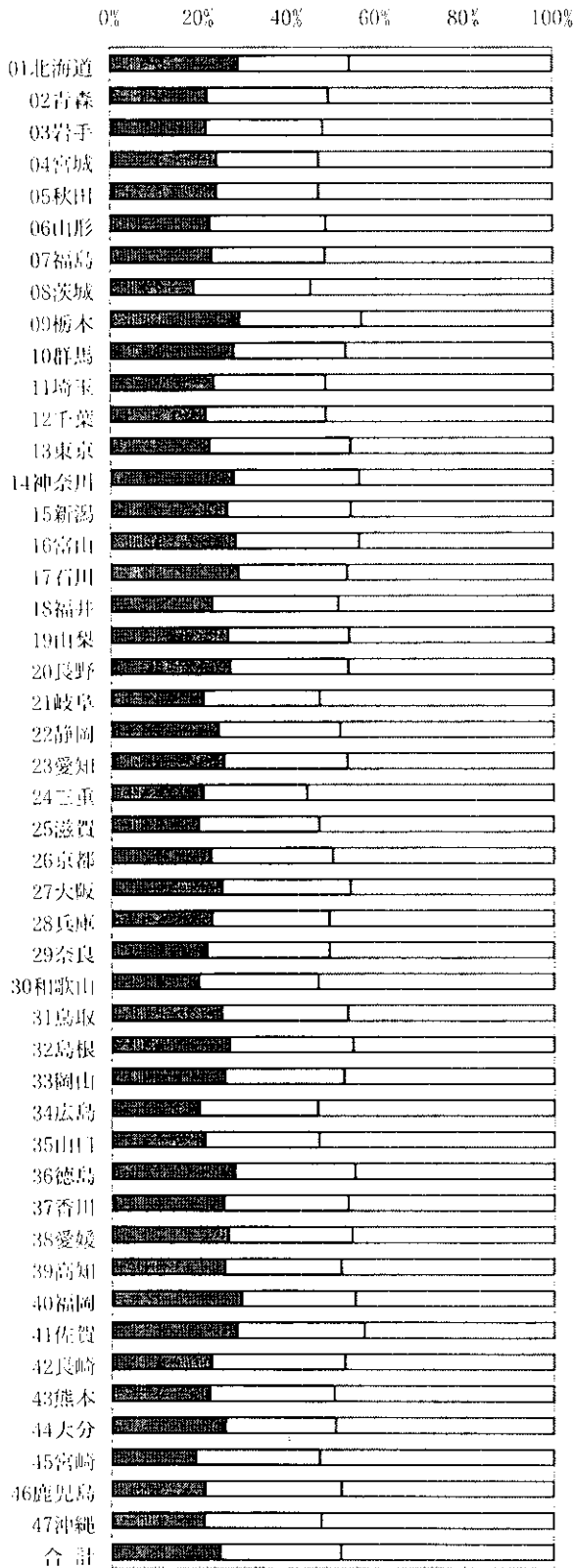


図2-4-1 97、92、88年度受給者の過去の各調査年度における受給状況，都道府県別

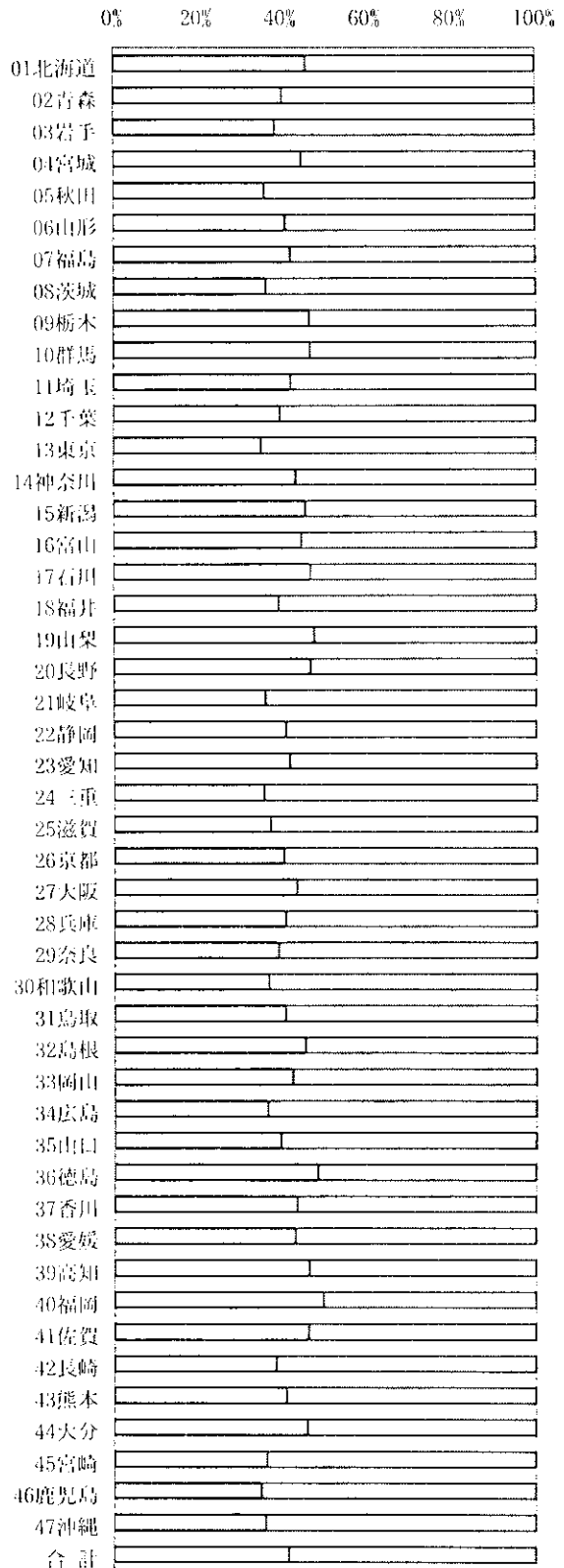


1992年度受給者 受給状況



■ 84年度受給 □ 88年度受給 □ 過去の受給なし

1987年度受給者 受給状況



■ 84年度受給 □ 過去の受給なし

表2-4-2 97、92、88年度新規受給者の過去の各調査年度における受給状況、都道府県別

住居地 都道府県	1997年度 新規 受給者数 (100%)	84年度受給		88年度受給		92年度受給		過去の受給なし	
		84? ?97	(%)	×88?97	(%)	××9297	(%)	×××97	(%)
01北海道	3,043	55	(1.8)	31	(1.0)	49	(1.6)	2,908	(95.6)
02青森	706	8	(1.1)	14	(2.0)	12	(1.7)	672	(95.2)
03岩手	839	7	(0.8)	9	(1.1)	11	(1.3)	812	(96.8)
04宮城	1,172	7	(0.6)	18	(1.5)	15	(1.3)	1,132	(96.6)
05秋田	704	12	(1.7)	9	(1.3)	8	(1.1)	675	(95.9)
06山形	581	.	.	1	(0.2)	1	(0.2)	579	(99.7)
07福島	2,042	73	(3.6)	104	(5.1)	160	(7.8)	1,705	(83.5)
08茨城	1,205	6	(0.5)	7	(0.6)	10	(0.8)	1,182	(98.1)
09栃木	1,175	14	(1.2)	17	(1.4)	16	(1.4)	1,128	(96.0)
10群馬	1,129	29	(2.6)	28	(2.5)	45	(4.0)	1,027	(91.0)
11埼玉	3,211	35	(1.1)	31	(1.0)	33	(1.0)	3,112	(96.9)
12千葉	2,766	29	(1.0)	38	(1.4)	52	(1.9)	2,647	(95.7)
13東京	6,508	129	(2.0)	160	(2.5)	154	(2.4)	6,065	(93.2)
14神奈川	4,025	40	(1.0)	49	(1.2)	41	(1.0)	3,895	(96.8)
15新潟	1,527	14	(0.9)	21	(1.4)	26	(1.7)	1,466	(96.0)
16富山	608	8	(1.3)	13	(2.1)	6	(1.0)	581	(95.6)
17石川	730	3	(0.4)	2	(0.3)	1	(0.1)	724	(99.2)
18福井	486	4	(0.8)	7	(1.4)	9	(1.9)	466	(95.9)
19山梨	283	2	(0.7)	2	(0.7)	2	(0.7)	277	(97.9)
20長野	1,036	7	(0.7)	9	(0.9)	6	(0.6)	1,014	(97.9)
21岐阜	785	3	(0.4)	4	(0.5)	6	(0.8)	772	(98.3)
22静岡	1,983	30	(1.5)	27	(1.4)	66	(3.3)	1,860	(93.8)
23愛知	5,012	46	(0.9)	68	(1.4)	94	(1.9)	4,804	(95.8)
24三重	1,088	10	(0.9)	13	(1.2)	21	(1.9)	1,044	(96.0)
25滋賀	654	4	(0.6)	3	(0.5)	1	(0.2)	646	(98.8)
26京都	1,868	33	(1.8)	35	(1.9)	35	(1.9)	1,765	(94.5)
27大阪	4,947	72	(1.5)	79	(1.6)	80	(1.6)	4,716	(95.3)
28兵庫	3,538	68	(1.9)	75	(2.1)	71	(2.0)	3,324	(94.0)
29奈良	748	6	(0.8)	2	(0.3)	.	.	740	(98.9)
30和歌山	616	13	(2.1)	12	(1.9)	16	(2.6)	575	(93.3)
31鳥取	393	.	.	4	(1.0)	.	.	389	(99.0)
32島根	492	2	(0.4)	4	(0.8)	3	(0.6)	483	(98.2)
33岡山	1,246	6	(0.5)	3	(0.2)	.	.	1,237	(99.3)
34広島	1,408	9	(0.6)	9	(0.6)	4	(0.3)	1,386	(98.4)
35山口	996	7	(0.7)	5	(0.5)	9	(0.9)	975	(97.9)
36徳島	530	4	(0.8)	3	(0.6)	.	.	523	(98.7)
37香川	603	5	(0.8)	2	(0.3)	5	(0.8)	591	(98.0)
38愛媛	1,061	10	(0.9)	10	(0.9)	1	(0.1)	1,040	(98.0)
39高知	535	2	(0.4)	2	(0.4)	.	.	531	(99.3)
40福岡	2,364	17	(0.7)	12	(0.5)	8	(0.3)	2,327	(98.4)
41佐賀	381	3	(0.8)	3	(0.8)	6	(1.6)	369	(96.9)
42長崎	1,054	8	(0.8)	9	(0.9)	10	(0.9)	1,027	(97.4)
43熊本	1,092	11	(1.0)	17	(1.6)	17	(1.6)	1,047	(95.9)
44大分	835	11	(1.3)	8	(1.0)	8	(1.0)	808	(96.8)
45宮崎	765	11	(1.4)	11	(1.4)	12	(1.6)	731	(95.6)
46鹿児島	832	9	(1.1)	16	(1.9)	18	(2.2)	789	(94.8)
47沖縄	463	9	(1.9)	8	(1.7)	9	(1.9)	437	(94.4)
合計	70,065	891	(1.3)	1,014	(1.4)	1,157	(1.7)	67,003	(95.6)

住居地 都道府県	1992年度						1988年度					
	新規 受給者数 (100%)	84年度受給		88年度受給		過去の受給なし		新規 受給者数 (100%)	84年度受給		過去の受給なし	
		84?92		×8892		××92			8488		×88	
01北海道	1,745	47 (2.7)		34 (1.9)		1,664 (95.4)		1,784	64 (3.6)		1,720 (96.4)	
02青森	581	21 (3.6)		27 (4.6)		533 (91.7)		351	2 (0.6)		349 (99.4)	
03岩手	523	13 (2.5)		21 (4.0)		489 (93.5)		184	5 (2.7)		179 (97.3)	
04宮城	863	12 (1.4)		13 (1.5)		838 (97.1)		597	17 (2.8)		580 (97.2)	
05秋田	428	24 (5.6)		22 (5.1)		382 (89.3)		203	5 (2.5)		198 (97.5)	
06山形	378	4 (1.1)		1 (0.3)		373 (98.7)		313	14 (4.5)		299 (95.5)	
07福島	1,050	40 (3.8)		45 (4.3)		965 (91.9)		613	26 (4.2)		587 (95.8)	
08茨城	935	18 (1.9)		29 (3.1)		888 (95.0)		560	6 (1.1)		554 (98.9)	
09栃木	646	13 (2.0)		25 (3.9)		608 (94.1)		526	11 (2.1)		515 (97.9)	
10群馬	871	31 (3.6)		12 (1.4)		828 (95.1)		512	9 (1.8)		503 (98.2)	
11埼玉	2,218	77 (3.5)		65 (2.9)		2,076 (93.6)		1,544	60 (3.9)		1,484 (96.1)	
12千葉	1,830	40 (2.2)		48 (2.6)		1,742 (95.2)		1,466	20 (1.4)		1,446 (98.6)	
13東京	3,620	197 (5.4)		235 (6.5)		3,188 (88.1)		3,476	121 (3.5)		3,355 (96.5)	
14神奈川	2,799	89 (3.2)		70 (2.5)		2,640 (94.3)		1,812	57 (3.1)		1,755 (96.9)	
15新潟	953	10 (1.0)		13 (1.4)		930 (97.6)		714	11 (1.5)		703 (98.5)	
16富山	382	9 (2.4)		7 (1.8)		366 (95.8)		320	12 (3.8)		308 (96.3)	
17石川	322	2 (0.6)		.		320 (99.4)		326	2 (0.6)		324 (99.4)	
18福井	227	4 (1.8)		5 (2.2)		218 (96.0)		203	4 (2.0)		199 (98.0)	
19山梨	219	3 (1.4)		2 (0.9)		214 (97.7)		134	1 (0.7)		133 (99.3)	
20長野	566	22 (3.9)		15 (2.7)		529 (93.5)		440	8 (1.8)		432 (98.2)	
21岐阜	548	7 (1.3)		10 (1.8)		531 (96.9)		437	16 (3.7)		421 (96.3)	
22静岡	1,173	40 (3.4)		40 (3.4)		1,093 (93.2)		1,011	28 (2.8)		983 (97.2)	
23愛知	1,588	35 (2.2)		26 (1.6)		1,527 (96.2)		1,294	41 (3.2)		1,253 (96.8)	
24三重	716	16 (2.2)		8 (1.1)		692 (96.6)		547	12 (2.2)		535 (97.8)	
25滋賀	333	2 (0.6)		5 (1.5)		326 (97.9)		313	16 (5.1)		297 (94.9)	
26京都	1,043	19 (1.8)		14 (1.3)		1,010 (96.8)		819	10 (1.2)		809 (98.8)	
27大阪	2,763	67 (2.4)		60 (2.2)		2,636 (95.4)		1,979	44 (2.2)		1,935 (97.8)	
28兵庫	2,049	75 (3.7)		79 (3.9)		1,895 (92.5)		1,491	67 (4.5)		1,424 (95.5)	
29奈良	530	7 (1.3)		10 (1.9)		513 (96.8)		344	12 (3.5)		332 (96.5)	
30和歌山	325	5 (1.5)		3 (0.9)		317 (97.5)		278	1 (0.4)		277 (99.6)	
31鳥取	216	7 (3.2)		5 (2.3)		204 (94.4)		195	1 (0.5)		194 (99.5)	
32島根	341	11 (3.2)		8 (2.3)		322 (94.4)		234	4 (1.7)		230 (98.3)	
33岡山	796	25 (3.1)		16 (2.0)		755 (94.8)		710	11 (1.5)		699 (98.5)	
34広島	990	16 (1.6)		31 (3.1)		943 (95.3)		753	11 (1.5)		742 (98.5)	
35山口	637	19 (3.0)		17 (2.7)		601 (94.3)		455	26 (5.7)		429 (94.3)	
36徳島	319	3 (0.9)		7 (2.2)		309 (96.9)		315	2 (0.6)		313 (99.4)	
37香川	320	7 (2.2)		3 (0.9)		310 (96.9)		286	7 (2.4)		279 (97.6)	
38愛媛	412	14 (3.4)		10 (2.4)		388 (94.2)		409	18 (4.4)		391 (95.6)	
39高知	267	4 (1.5)		4 (1.5)		259 (97.0)		220	2 (0.9)		218 (99.1)	
40福岡	1,485	36 (2.4)		27 (1.8)		1,422 (95.8)		881	26 (3.0)		855 (97.0)	
41佐賀	230	4 (1.7)		5 (2.2)		221 (96.1)		198	5 (2.5)		193 (97.5)	
42長崎	556	17 (3.1)		13 (2.3)		526 (94.6)		504	7 (1.4)		497 (98.6)	
43熊本	635	8 (1.3)		4 (0.6)		623 (98.1)		520	9 (1.7)		511 (98.3)	
44大分	395	13 (3.3)		8 (2.0)		374 (94.7)		384	42 (10.9)		342 (89.1)	
45宮崎	376	8 (2.1)		9 (2.4)		359 (95.5)		352	13 (3.7)		339 (96.3)	
46鹿児島	586	16 (2.7)		21 (3.6)		549 (93.7)		893	27 (3.0)		866 (97.0)	
47沖縄	445	18 (4.0)		13 (2.9)		414 (93.0)		321	25 (7.8)		296 (92.2)	
合計	41,230	1,175 (2.8)		1,145 (2.8)		38,910 (94.4)		32,221	938 (2.9)		31,283 (97.1)	

Ⅱ 結果

2. 受給者の過去の受給状況

6) 受給者の過去の受給状況の図表

(5) 疾患ごとの受給者の過去の受給状況，性・年齢階級別

1. ベーチェット病

表2-5-1-1 97、92、88年度受給者の過去の各調査年度における受給状況，性・年齢階級別

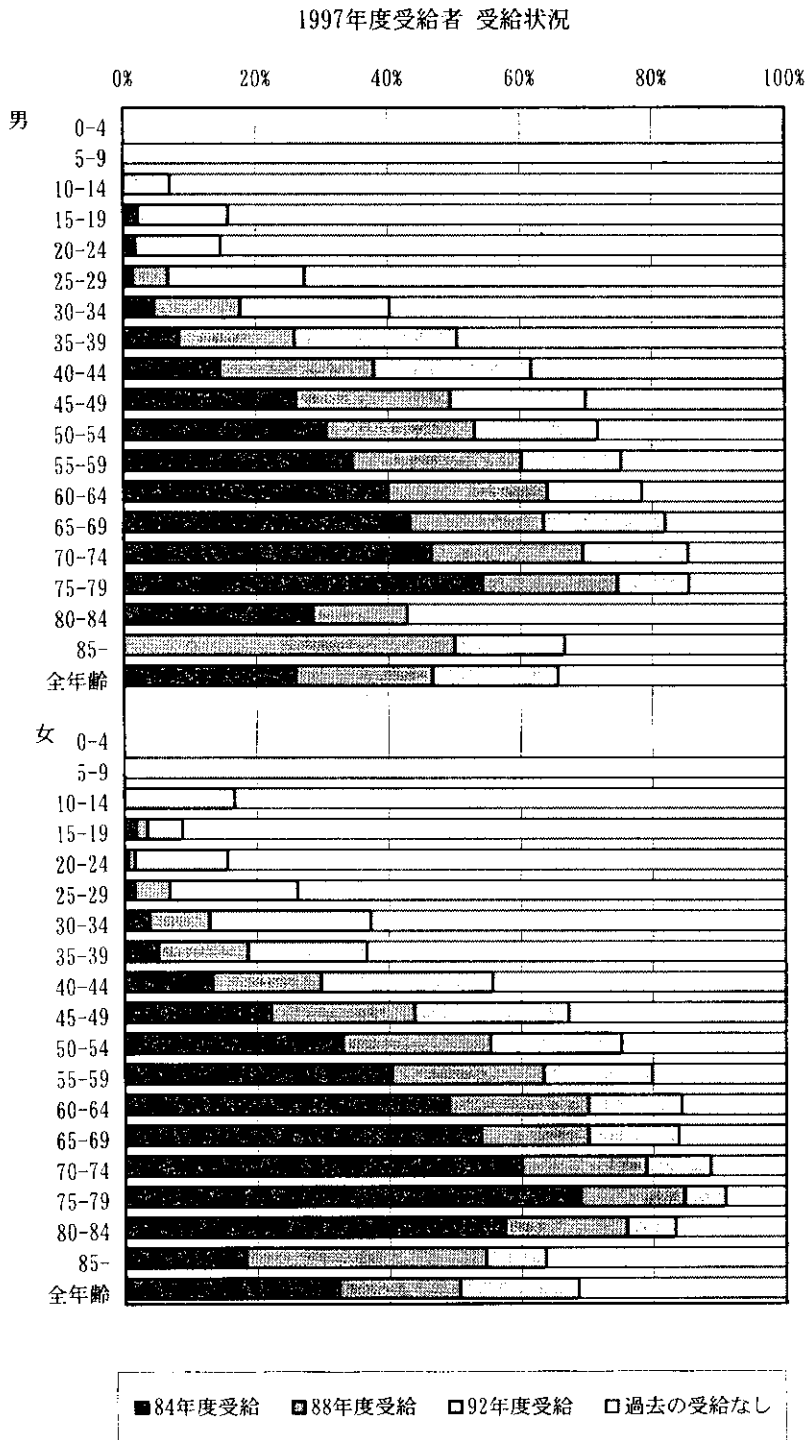
性・年齢階級	1997年度 受給者数 (100%)	84年度受給		88年度受給		92年度受給		過去の受給なし	
		84? ?97		×88?97		××9297		×××97	
男 0-4
5-9	3	3	(100.0)
10-14	14	1	(7.1)	13	(92.9)
15-19	44	1	(2.3)	.	.	6	(13.6)	37	(84.1)
20-24	163	2	(1.2)	1	(0.6)	21	(12.9)	139	(85.3)
25-29	281	4	(1.4)	15	(5.3)	58	(20.6)	204	(72.6)
30-34	385	18	(4.7)	50	(13.0)	87	(22.6)	230	(59.7)
35-39	568	48	(8.5)	99	(17.4)	140	(24.6)	281	(49.5)
40-44	771	112	(14.5)	180	(23.3)	184	(23.9)	295	(38.3)
45-49	1,156	301	(26.0)	270	(23.4)	238	(20.6)	347	(30.0)
50-54	1,023	313	(30.6)	230	(22.5)	191	(18.7)	289	(28.3)
55-59	876	302	(34.5)	225	(25.7)	133	(15.2)	216	(24.7)
60-64	774	309	(39.9)	187	(24.2)	111	(14.3)	167	(21.6)
65-69	510	220	(43.1)	104	(20.4)	94	(18.4)	92	(18.0)
70-74	226	105	(46.5)	52	(23.0)	36	(15.9)	33	(14.6)
75-79	83	45	(54.2)	17	(20.5)	9	(10.8)	12	(14.5)
80-84	21	6	(28.6)	3	(14.3)	.	.	12	(57.1)
85-	6	.	.	3	(50.0)	1	(16.7)	2	(33.3)
全年齢	6,904	1,786	(25.9)	1,436	(20.8)	1,310	(19.0)	2,372	(34.4)
女 0-4
5-9	1	1	(100.0)
10-14	18	3	(16.7)	15	(83.3)
15-19	57	1	(1.8)	1	(1.8)	3	(5.3)	52	(91.2)
20-24	186	1	(0.5)	2	(1.1)	26	(14.0)	157	(84.4)
25-29	321	5	(1.6)	17	(5.3)	62	(19.3)	237	(73.8)
30-34	451	17	(3.8)	41	(9.1)	110	(24.4)	283	(62.7)
35-39	590	30	(5.1)	80	(13.6)	106	(18.0)	374	(63.4)
40-44	809	107	(13.2)	133	(16.4)	211	(26.1)	358	(44.3)
45-49	1,312	289	(22.0)	286	(21.8)	307	(23.4)	430	(32.8)
50-54	1,314	432	(32.9)	295	(22.5)	261	(19.9)	326	(24.8)
55-59	1,383	557	(40.3)	319	(23.1)	229	(16.6)	278	(20.1)
60-64	1,212	593	(48.9)	257	(21.2)	172	(14.2)	190	(15.7)
65-69	925	498	(53.8)	151	(16.3)	127	(13.7)	149	(16.1)
70-74	530	318	(60.0)	100	(18.9)	52	(9.8)	60	(11.3)
75-79	209	144	(68.9)	33	(15.8)	13	(6.2)	19	(9.1)
80-84	54	31	(57.4)	10	(18.5)	4	(7.4)	9	(16.7)
85-	11	2	(18.2)	4	(36.4)	1	(9.1)	4	(36.4)
全年齢	9,383	3,025	(32.2)	1,729	(18.4)	1,687	(18.0)	2,942	(31.4)

1. ベーチェット病

性・年齢	1992年度	84年度受給		88年度受給		過去の受給なし		1988年度	84年度受給		過去の受給なし	
	受給者数 (100%)	84?92		×8892		××92		受給者数 (100%)	8488		×88	
男 0-4
5-9	1	1 (100.0)	.	2	2 (100.0)	.	.	.
10-14	10	2 (20.0)	.	.	.	8 (80.0)	.	4	1 (25.0)	3 (75.0)	.	.
15-19	45	2 (4.4)	4 (8.9)	39 (86.7)	.	.	.	29	7 (24.1)	22 (75.9)	.	.
20-24	118	5 (4.2)	18 (15.3)	95 (80.5)	.	.	.	106	20 (18.9)	86 (81.1)	.	.
25-29	236	25 (10.6)	65 (27.5)	146 (61.9)	.	.	.	233	66 (28.3)	167 (71.7)	.	.
30-34	383	60 (15.7)	126 (32.9)	197 (51.4)	.	.	.	442	153 (34.6)	289 (65.4)	.	.
35-39	596	143 (24.0)	221 (37.1)	232 (38.9)	.	.	.	736	340 (46.2)	396 (53.8)	.	.
40-44	996	342 (34.3)	312 (31.3)	342 (34.3)	.	.	.	770	398 (51.7)	372 (48.3)	.	.
45-49	869	340 (39.1)	271 (31.2)	258 (29.7)	.	.	.	692	381 (55.1)	311 (44.9)	.	.
50-54	792	356 (44.9)	251 (31.7)	185 (23.4)	.	.	.	664	407 (61.3)	257 (38.7)	.	.
55-59	681	332 (48.8)	198 (29.1)	151 (22.2)	.	.	.	474	303 (63.9)	171 (36.1)	.	.
60-64	521	259 (49.7)	134 (25.7)	128 (24.6)	.	.	.	303	175 (57.8)	128 (42.2)	.	.
65-69	265	134 (50.6)	70 (26.4)	61 (23.0)	.	.	.	148	95 (64.2)	53 (35.8)	.	.
70-74	102	58 (56.9)	22 (21.6)	22 (21.6)	.	.	.	27	18 (66.7)	9 (33.3)	.	.
75-79	17	10 (58.8)	3 (17.6)	4 (23.5)	.	.	.	12	5 (41.7)	7 (58.3)	.	.
80-84	7	2 (28.6)	3 (42.9)	2 (28.6)	.	.	.	2	.	2 (100.0)	.	.
85-	1	.	.	1 (100.0)	.	.	.	1	.	1 (100.0)	.	.
全年齢	5,640	2,070 (36.7)	1,698 (30.1)	1,872 (33.2)	.	.	.	4,645	2,371 (51.0)	2,274 (49.0)	.	.
女 0-4	1	.	.	1 (100.0)	.	.	.	2	1 (50.0)	1 (50.0)	.	.
5-9	5	.	.	5 (100.0)	.	.	.	4	1 (25.0)	3 (75.0)	.	.
10-14	12	1 (8.3)	1 (8.3)	10 (83.3)	.	.	.	11	2 (18.2)	9 (81.8)	.	.
15-19	48	2 (4.2)	6 (12.5)	40 (83.3)	.	.	.	40	5 (12.5)	35 (87.5)	.	.
20-24	129	9 (7.0)	25 (19.4)	95 (73.6)	.	.	.	105	17 (16.2)	88 (83.8)	.	.
25-29	266	18 (6.8)	70 (26.3)	178 (66.9)	.	.	.	163	43 (26.4)	120 (73.6)	.	.
30-34	318	39 (12.3)	99 (31.1)	180 (56.6)	.	.	.	339	128 (37.8)	211 (62.2)	.	.
35-39	562	113 (20.1)	152 (27.0)	297 (52.8)	.	.	.	695	310 (44.6)	385 (55.4)	.	.
40-44	1,086	352 (32.4)	345 (31.8)	389 (35.8)	.	.	.	962	533 (55.4)	429 (44.6)	.	.
45-49	1,160	479 (41.3)	343 (29.6)	338 (29.1)	.	.	.	1,126	689 (61.2)	437 (38.8)	.	.
50-54	1,274	619 (48.6)	371 (29.1)	284 (22.3)	.	.	.	1,068	707 (66.2)	361 (33.8)	.	.
55-59	1,147	667 (58.2)	276 (24.1)	204 (17.8)	.	.	.	873	623 (71.4)	250 (28.6)	.	.
60-64	896	552 (61.6)	174 (19.4)	170 (19.0)	.	.	.	614	438 (71.3)	176 (28.7)	.	.
65-69	567	360 (63.5)	117 (20.6)	90 (15.9)	.	.	.	345	265 (76.8)	80 (23.2)	.	.
70-74	225	161 (71.6)	42 (18.7)	22 (9.8)	.	.	.	95	67 (70.5)	28 (29.5)	.	.
75-79	61	41 (67.2)	14 (23.0)	6 (9.8)	.	.	.	13	8 (61.5)	5 (38.5)	.	.
80-84	9	6 (66.7)	2 (22.2)	1 (11.1)	.	.	.	2	.	2 (100.0)	.	.
85-	3	1 (33.3)	1 (33.3)	1 (33.3)
全年齢	7,769	3,420 (44.0)	2,038 (26.2)	2,311 (29.7)	.	.	.	6,457	3,837 (59.4)	2,620 (40.6)	.	.

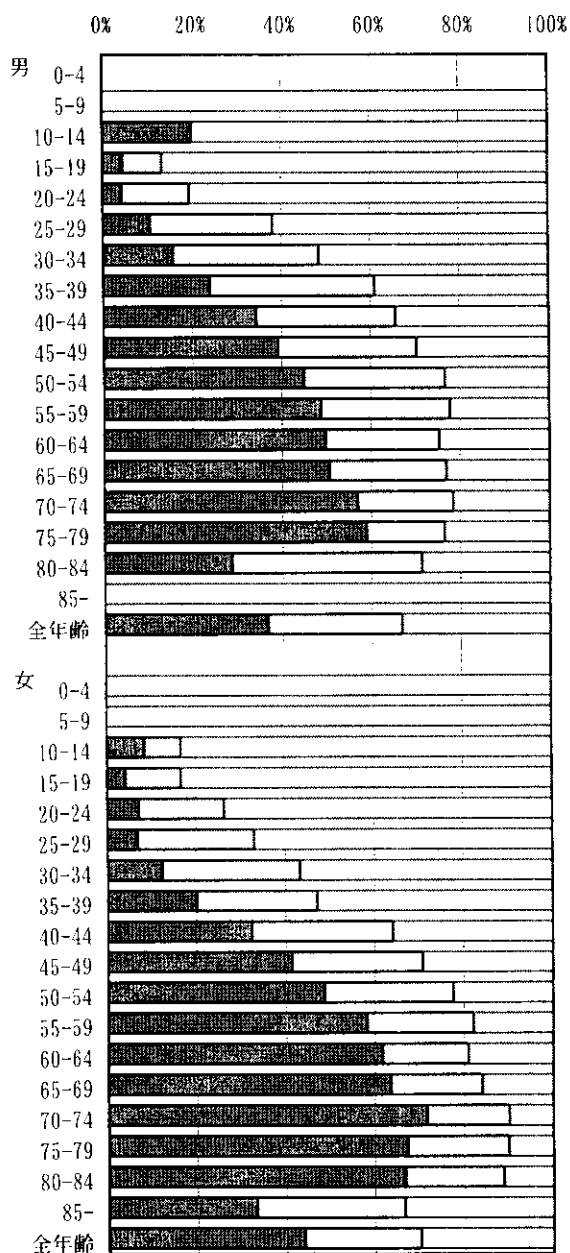
1. ベーチェット病

図2-5-1-1 97、92、88年度受給者の過去の各調査年度における受給状況，性・年齢階級別



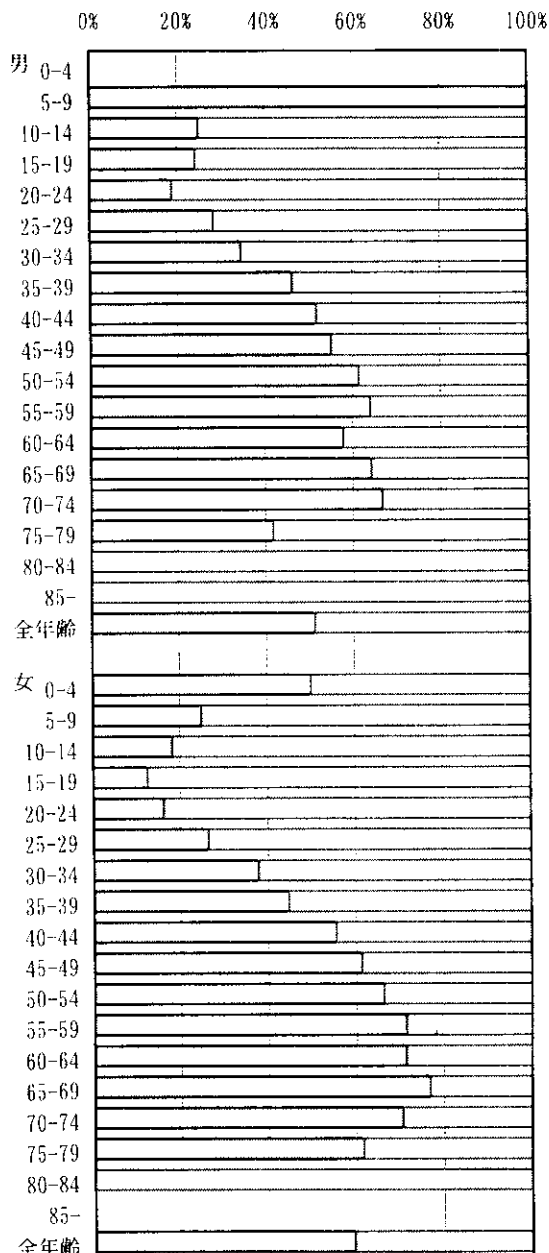
1. ベーチェット病

1992年度受給者 受給状況



■ 84年度受給 □ 88年度受給 □ 過去の受給なし

1988年度受給者 受給状況



■ 84年度受給 □ 過去の受給なし

2. 多発性硬化症

表2-5-1-2 97、92、88年度受給者の過去の各調査年度における受給状況，性・年齢階級別

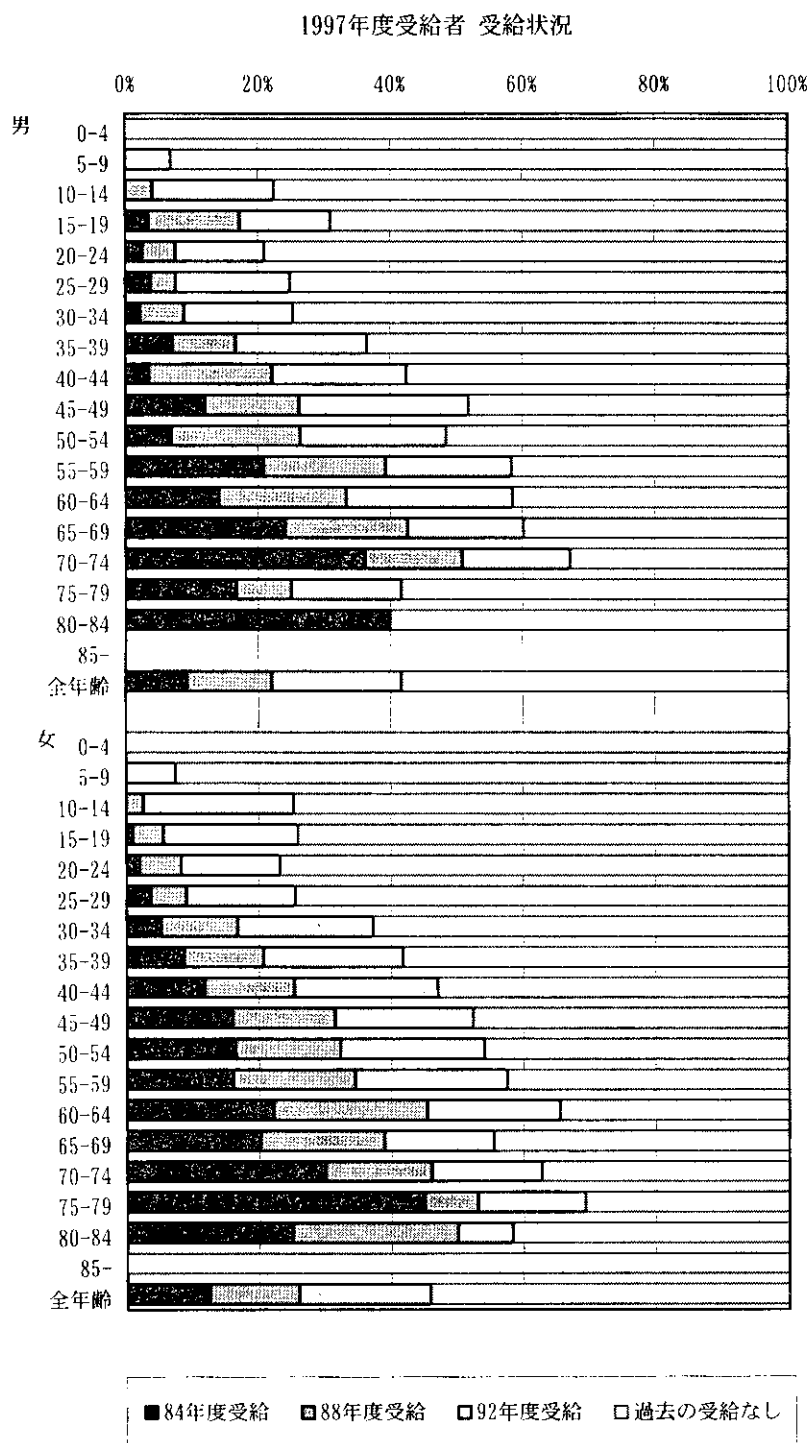
性・年齢階級	1997年度 受給者数 (100%)	84年度受給		88年度受給		92年度受給		過去の受給なし	
		84? ?97		×88?97		××9297		×××97	
男 0-4	6	6	(100.0)
5-9	29	2	(6.9)	27	(93.1)
10-14	49	.	.	2	(4.1)	9	(18.4)	38	(77.6)
15-19	58	2	(3.4)	8	(13.8)	8	(13.8)	40	(69.0)
20-24	119	3	(2.5)	6	(5.0)	16	(13.4)	94	(79.0)
25-29	209	8	(3.8)	8	(3.8)	36	(17.2)	157	(75.1)
30-34	225	5	(2.2)	15	(6.7)	37	(16.4)	168	(74.7)
35-39	241	17	(7.1)	23	(9.5)	48	(19.9)	153	(63.5)
40-44	226	8	(3.5)	42	(18.6)	46	(20.4)	130	(57.5)
45-49	316	38	(12.0)	45	(14.2)	81	(25.6)	152	(48.1)
50-54	231	16	(6.9)	45	(19.5)	51	(22.1)	119	(51.5)
55-59	168	35	(20.8)	31	(18.5)	32	(19.0)	70	(41.7)
60-64	135	19	(14.1)	26	(19.3)	34	(25.2)	56	(41.5)
65-69	108	26	(24.1)	20	(18.5)	19	(17.6)	43	(39.8)
70-74	61	22	(36.1)	9	(14.8)	10	(16.4)	20	(32.8)
75-79	12	2	(16.7)	1	(8.3)	2	(16.7)	7	(58.3)
80-84	5	2	(40.0)	3	(60.0)
85-
全年齢	2,198	203	(9.2)	281	(12.8)	431	(19.6)	1,283	(58.4)
女 0-4	3	3	(100.0)
5-9	40	3	(7.5)	37	(92.5)
10-14	79	.	.	2	(2.5)	18	(22.8)	59	(74.7)
15-19	108	1	(0.9)	5	(4.6)	22	(20.4)	80	(74.1)
20-24	254	5	(2.0)	16	(6.3)	38	(15.0)	195	(76.8)
25-29	466	17	(3.6)	25	(5.4)	77	(16.5)	347	(74.5)
30-34	502	26	(5.2)	58	(11.6)	103	(20.5)	315	(62.7)
35-39	474	41	(8.6)	57	(12.0)	100	(21.1)	276	(58.2)
40-44	442	52	(11.8)	60	(13.6)	96	(21.7)	234	(52.9)
45-49	601	96	(16.0)	93	(15.5)	126	(21.0)	286	(47.6)
50-54	499	82	(16.4)	79	(15.8)	109	(21.8)	229	(45.9)
55-59	443	71	(16.0)	82	(18.5)	102	(23.0)	188	(42.4)
60-64	366	81	(22.1)	85	(23.2)	74	(20.2)	126	(34.4)
65-69	283	57	(20.1)	53	(18.7)	47	(16.6)	126	(44.5)
70-74	137	41	(29.9)	22	(16.1)	23	(16.8)	51	(37.2)
75-79	49	22	(44.9)	4	(8.2)	8	(16.3)	15	(30.6)
80-84	12	3	(25.0)	3	(25.0)	1	(8.3)	5	(41.7)
85-	3	3	(100.0)
全年齢	4,761	595	(12.5)	644	(13.5)	947	(19.9)	2,575	(54.1)

2. 多発性硬化症

性・年齢	1992年度	84年度受給		88年度受給		過去の受給なし		1988年度	84年度受給		過去の受給なし	
	受給者数 (100%)	84?92		×8892		××92		受給者数 (100%)	8488		×88	
男 0-4	5					5	(100.0)					
5-9	27			3	(11.1)	24	(88.9)	18	3	(16.7)	15	(83.3)
10-14	36	3	(8.3)	11	(30.6)	22	(61.1)	31	8	(25.8)	23	(74.2)
15-19	45	2	(4.4)	14	(31.1)	29	(64.4)	30	13	(43.3)	17	(56.7)
20-24	80	8	(10.0)	8	(10.0)	64	(80.0)	40	9	(22.5)	31	(77.5)
25-29	91	8	(8.8)	22	(24.2)	61	(67.0)	74	25	(33.8)	49	(66.2)
30-34	140	19	(13.6)	35	(25.0)	86	(61.4)	84	15	(17.9)	69	(82.1)
35-39	147	14	(9.5)	57	(38.8)	76	(51.7)	128	40	(31.3)	88	(68.8)
40-44	215	45	(20.9)	63	(29.3)	107	(49.8)	118	42	(35.6)	76	(64.4)
45-49	150	30	(20.0)	49	(32.7)	71	(47.3)	101	38	(37.6)	63	(62.4)
50-54	123	36	(29.3)	40	(32.5)	47	(38.2)	79	28	(35.4)	51	(64.6)
55-59	102	25	(24.5)	34	(33.3)	43	(42.2)	79	40	(50.6)	39	(49.4)
60-64	96	30	(31.3)	24	(25.0)	42	(43.8)	67	38	(56.7)	29	(43.3)
65-69	51	22	(43.1)	15	(29.4)	14	(27.5)	21	11	(52.4)	10	(47.6)
70-74	10	4	(40.0)	2	(20.0)	4	(40.0)	11	7	(63.6)	4	(36.4)
75-79	3	2	(66.7)	1	(33.3)			2			2	(100.0)
80-84	3			1	(33.3)	2	(66.7)					
85-												
全年齢	1,324	248	(18.7)	379	(28.6)	697	(52.6)	883	317	(35.9)	566	(64.1)
女 0-4	7					7	(100.0)	2			2	(100.0)
5-9	32			2	(6.3)	30	(93.8)	20	1	(5.0)	19	(95.0)
10-14	56	3	(5.4)	13	(23.2)	40	(71.4)	45	10	(22.2)	35	(77.8)
15-19	84	5	(6.0)	19	(22.6)	60	(71.4)	69	26	(37.7)	43	(62.3)
20-24	153	17	(11.1)	32	(20.9)	104	(68.0)	124	33	(26.6)	91	(73.4)
25-29	244	31	(12.7)	67	(27.5)	146	(59.8)	154	51	(33.1)	103	(66.9)
30-34	268	46	(17.2)	83	(31.0)	139	(51.9)	172	60	(34.9)	112	(65.1)
35-39	266	63	(23.7)	74	(27.8)	129	(48.5)	270	116	(43.0)	154	(57.0)
40-44	411	111	(27.0)	121	(29.4)	179	(43.6)	241	104	(43.2)	137	(56.8)
45-49	320	95	(29.7)	87	(27.2)	138	(43.1)	252	112	(44.4)	140	(55.6)
50-54	319	87	(27.3)	99	(31.0)	133	(41.7)	220	112	(50.9)	108	(49.1)
55-59	276	95	(34.4)	87	(31.5)	94	(34.1)	201	107	(53.2)	94	(46.8)
60-64	223	85	(38.1)	60	(26.9)	78	(35.0)	160	96	(60.0)	64	(40.0)
65-69	136	58	(42.6)	35	(25.7)	43	(31.6)	74	50	(67.6)	24	(32.4)
70-74	49	28	(57.1)	7	(14.3)	14	(28.6)	18	11	(61.1)	7	(38.9)
75-79	10	4	(40.0)	5	(50.0)	1	(10.0)	5			5	(100.0)
80-84												
85-	1					1	(100.0)					
全年齢	2,855	728	(25.5)	791	(27.7)	1,336	(46.8)	2,027	889	(43.9)	1,138	(56.1)

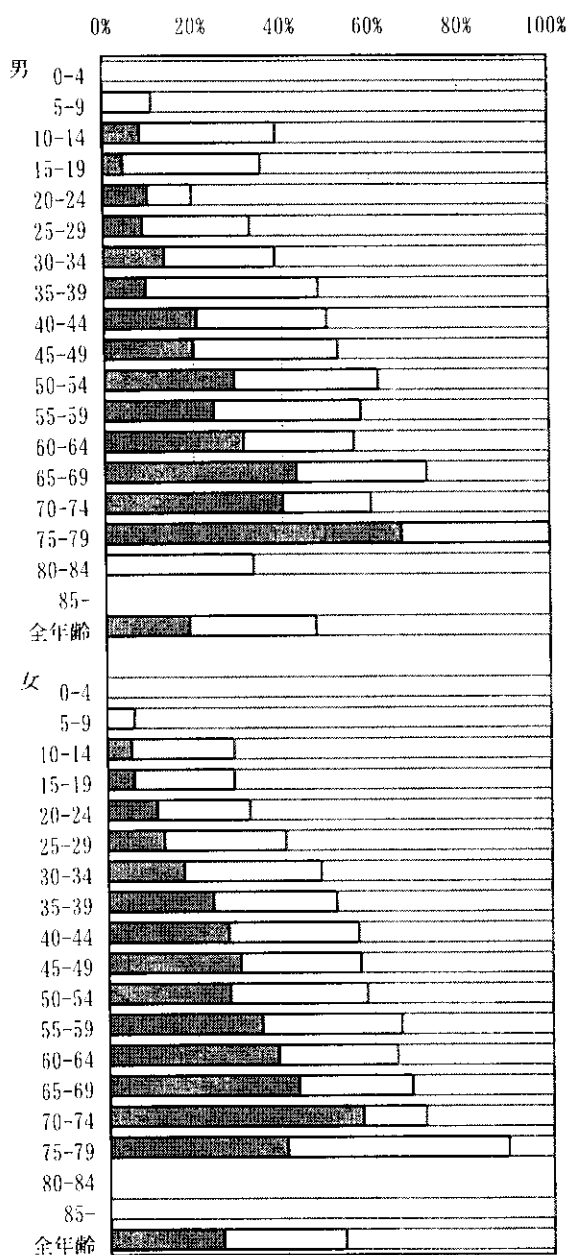
2. 多発性硬化症

図2-5-1-2 97、92、88年度受給者の過去の各調査年度における受給状況，性・年齢階級別



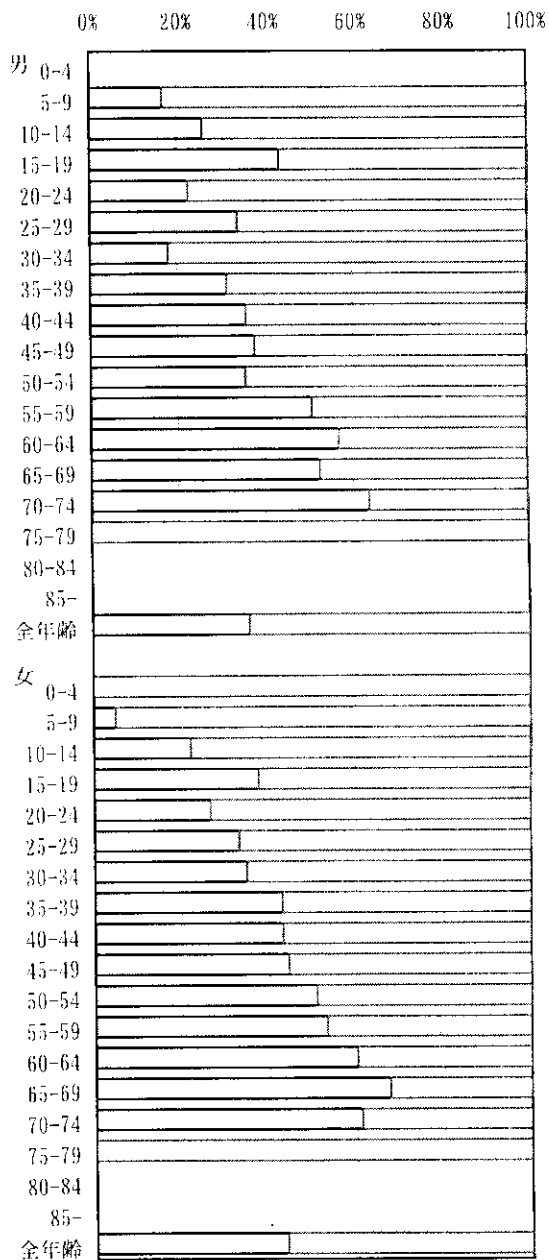
2. 多発性硬化症

1992年度受給者 受給状況



■ 84年度受給 □ 88年度受給 □ 過去の受給なし

1988年度受給者 受給状況



■ 84年度受給 □ 過去の受給なし

3. 重症筋無力症

表2-5-1-3 97、92、88年度受給者の過去の各調査年度における受給状況、性・年齢階級別

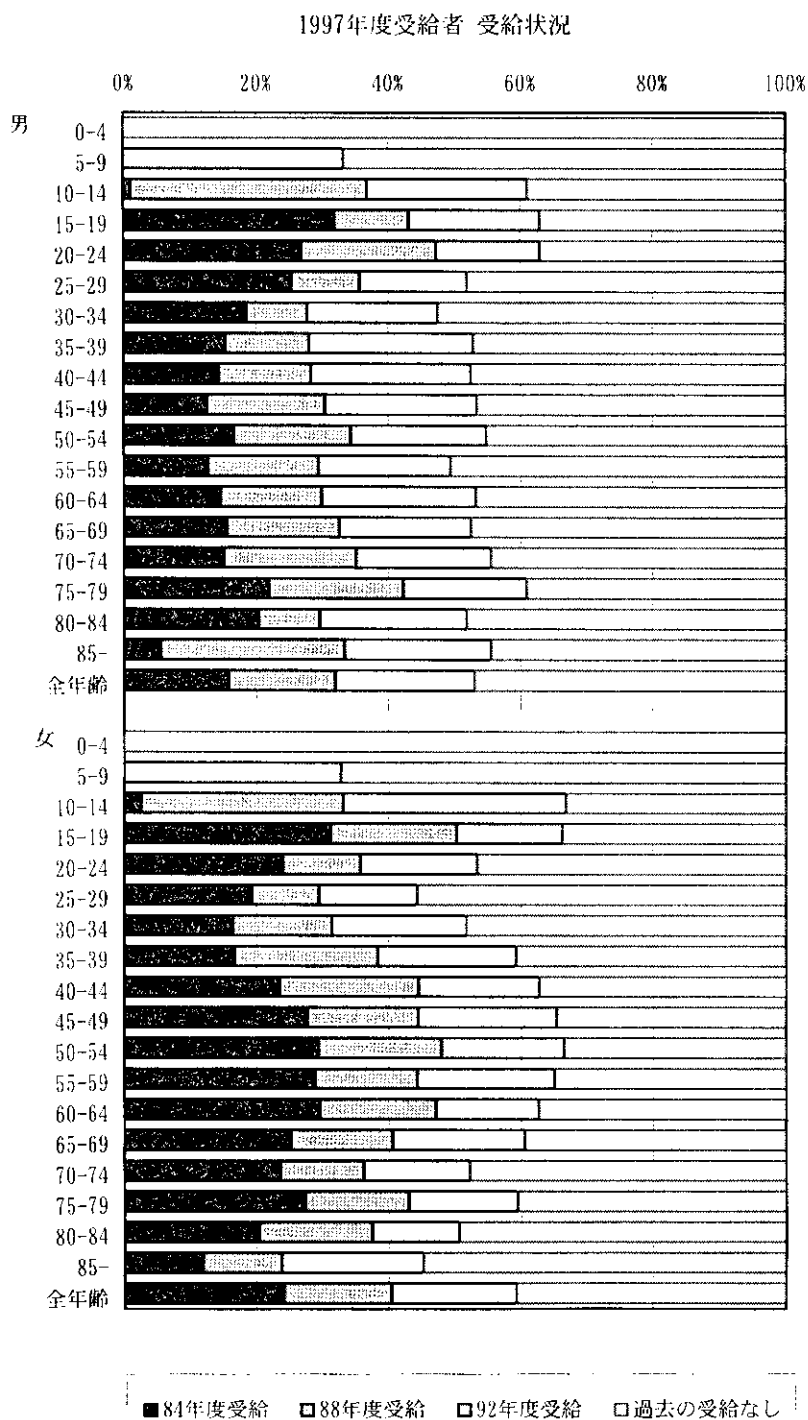
性・年齢階級	1997年度 受給者数 (100%)	84年度受給		88年度受給		92年度受給		過去の受給なし	
		84? ? 97		×88? 97		××9297		×××97	
男 0-4	34							34	(100.0)
5-9	66					22	(33.3)	44	(66.7)
10-14	95	1	(1.1)	34	(35.8)	23	(24.2)	37	(38.9)
15-19	116	37	(31.9)	13	(11.2)	23	(19.8)	43	(37.1)
20-24	127	34	(26.8)	26	(20.5)	20	(15.7)	47	(37.0)
25-29	154	39	(25.3)	16	(10.4)	25	(16.2)	74	(48.1)
30-34	162	30	(18.5)	15	(9.3)	32	(19.8)	85	(52.5)
35-39	189	29	(15.3)	24	(12.7)	47	(24.9)	89	(47.1)
40-44	236	34	(14.4)	33	(14.0)	57	(24.2)	112	(47.5)
45-49	348	44	(12.6)	62	(17.8)	80	(23.0)	162	(46.6)
50-54	361	60	(16.6)	64	(17.7)	74	(20.5)	163	(45.2)
55-59	346	44	(12.7)	58	(16.8)	69	(19.9)	175	(50.6)
60-64	391	57	(14.6)	60	(15.3)	91	(23.3)	183	(46.8)
65-69	381	59	(15.5)	65	(17.1)	76	(19.9)	181	(47.5)
70-74	285	43	(15.1)	57	(20.0)	58	(20.4)	127	(44.6)
75-79	128	28	(21.9)	26	(20.3)	24	(18.8)	50	(39.1)
80-84	54	11	(20.4)	5	(9.3)	12	(22.2)	26	(48.1)
85-	18	1	(5.6)	5	(27.8)	4	(22.2)	8	(44.4)
全年齢	3,491	551	(15.8)	563	(16.1)	737	(21.1)	1,640	(47.0)
女 0-4	49							49	(100.0)
5-9	122					40	(32.8)	82	(67.2)
10-14	160	4	(2.5)	49	(30.6)	54	(33.8)	53	(33.1)
15-19	205	64	(31.2)	39	(19.0)	33	(16.1)	69	(33.7)
20-24	305	73	(23.9)	36	(11.8)	54	(17.7)	142	(46.6)
25-29	431	83	(19.3)	44	(10.2)	64	(14.8)	240	(55.7)
30-34	433	71	(16.4)	65	(15.0)	88	(20.3)	209	(48.3)
35-39	457	76	(16.6)	99	(21.7)	96	(21.0)	186	(40.7)
40-44	578	135	(23.4)	122	(21.1)	106	(18.3)	215	(37.2)
45-49	833	230	(27.6)	140	(16.8)	175	(21.0)	288	(34.6)
50-54	858	252	(29.4)	159	(18.5)	160	(18.6)	287	(33.4)
55-59	770	222	(28.8)	119	(15.5)	160	(20.8)	269	(34.9)
60-64	718	212	(29.5)	126	(17.5)	112	(15.6)	268	(37.3)
65-69	703	177	(25.2)	108	(15.4)	141	(20.1)	277	(39.4)
70-74	578	136	(23.5)	73	(12.6)	93	(16.1)	276	(47.8)
75-79	333	91	(27.3)	52	(15.6)	55	(16.5)	135	(40.5)
80-84	152	31	(20.4)	26	(17.1)	20	(13.2)	75	(49.3)
85-	42	5	(11.9)	5	(11.9)	9	(21.4)	23	(54.8)
全年齢	7,727	1,862	(24.1)	1,262	(16.3)	1,460	(18.9)	3,143	(40.7)

3. 重症筋無力症

性・年齢	1992年度	84年度受給		88年度受給		過去の受給なし		1988年度	84年度受給		過去の受給なし	
	受給者数 (100%)	84?92		×8892		××92		(100%)	8488		×88	
男 0-4	44			1 (2.3)		43 (97.7)		60	1 (1.7)		59 (98.3)	
5-9	87	3 (3.4)		44 (50.6)		40 (46.0)		87	49 (56.3)		38 (43.7)	
10-14	103	46 (44.7)		20 (19.4)		37 (35.9)		127	68 (53.5)		59 (46.5)	
15-19	132	57 (43.2)		41 (31.1)		34 (25.8)		125	77 (61.6)		48 (38.4)	
20-24	118	53 (44.9)		24 (20.3)		41 (34.7)		88	51 (58.0)		37 (42.0)	
25-29	112	39 (34.8)		21 (18.8)		52 (46.4)		93	37 (39.8)		56 (60.2)	
30-34	128	30 (23.4)		33 (25.8)		65 (50.8)		112	46 (41.1)		66 (58.9)	
35-39	173	45 (26.0)		45 (26.0)		83 (48.0)		161	59 (36.6)		102 (63.4)	
40-44	242	55 (22.7)		77 (31.8)		110 (45.5)		175	75 (42.9)		100 (57.1)	
45-49	246	64 (26.0)		77 (31.3)		105 (42.7)		149	57 (38.3)		92 (61.7)	
50-54	217	53 (24.4)		73 (33.6)		91 (41.9)		168	70 (41.7)		98 (58.3)	
55-59	265	64 (24.2)		75 (28.3)		126 (47.5)		189	85 (45.0)		104 (55.0)	
60-64	266	72 (27.1)		82 (30.8)		112 (42.1)		173	73 (42.2)		100 (57.8)	
65-69	218	64 (29.4)		64 (29.4)		90 (41.3)		123	62 (50.4)		61 (49.6)	
70-74	109	39 (35.8)		34 (31.2)		36 (33.0)		57	26 (45.6)		31 (54.4)	
75-79	43	12 (27.9)		12 (27.9)		19 (44.2)		16	3 (18.8)		13 (81.3)	
80-84	11	1 (9.1)		5 (45.5)		5 (45.5)		8	1 (12.5)		7 (87.5)	
85-	3	1 (33.3)		2 (66.7)				1	1 (100.0)			
全年齢	2,517	698 (27.7)		730 (29.0)		1,089 (43.3)		1,912	841 (44.0)		1,071 (56.0)	
女 0-4	69					69 (100.0)		75	3 (4.0)		72 (96.0)	
5-9	157	7 (4.5)		66 (42.0)		84 (53.5)		168	91 (54.2)		77 (45.8)	
10-14	186	80 (43.0)		53 (28.5)		53 (28.5)		204	130 (63.7)		74 (36.3)	
15-19	263	113 (43.0)		58 (22.1)		92 (35.0)		231	142 (61.5)		89 (38.5)	
20-24	278	107 (38.5)		63 (22.7)		108 (38.8)		197	90 (45.7)		107 (54.3)	
25-29	291	71 (24.4)		93 (32.0)		127 (43.6)		253	92 (36.4)		161 (63.6)	
30-34	332	86 (25.9)		112 (33.7)		134 (40.4)		357	159 (44.5)		198 (55.5)	
35-39	459	155 (33.8)		155 (33.8)		149 (32.5)		486	278 (57.2)		208 (42.8)	
40-44	652	265 (40.6)		168 (25.8)		219 (33.6)		545	303 (55.6)		242 (44.4)	
45-49	656	269 (41.0)		188 (28.7)		199 (30.3)		466	283 (60.7)		183 (39.3)	
50-54	586	265 (45.2)		128 (21.8)		193 (32.9)		440	260 (59.1)		180 (40.9)	
55-59	533	231 (43.3)		145 (27.2)		157 (29.5)		380	211 (55.5)		169 (44.5)	
60-64	519	202 (38.9)		136 (26.2)		181 (34.9)		348	203 (58.3)		145 (41.7)	
65-69	422	163 (38.6)		101 (23.9)		158 (37.4)		257	145 (56.4)		112 (43.6)	
70-74	251	102 (40.6)		71 (28.3)		78 (31.1)		124	70 (56.5)		54 (43.5)	
75-79	105	44 (41.9)		32 (30.5)		29 (27.6)		38	11 (28.9)		27 (71.1)	
80-84	31	4 (12.9)		13 (41.9)		14 (45.2)		3			3 (100.0)	
85-	6			1 (16.7)		5 (83.3)		2			2 (100.0)	
全年齢	5,796	2,164 (37.3)		1,583 (27.3)		2,049 (35.4)		4,574	2,471 (54.0)		2,103 (46.0)	

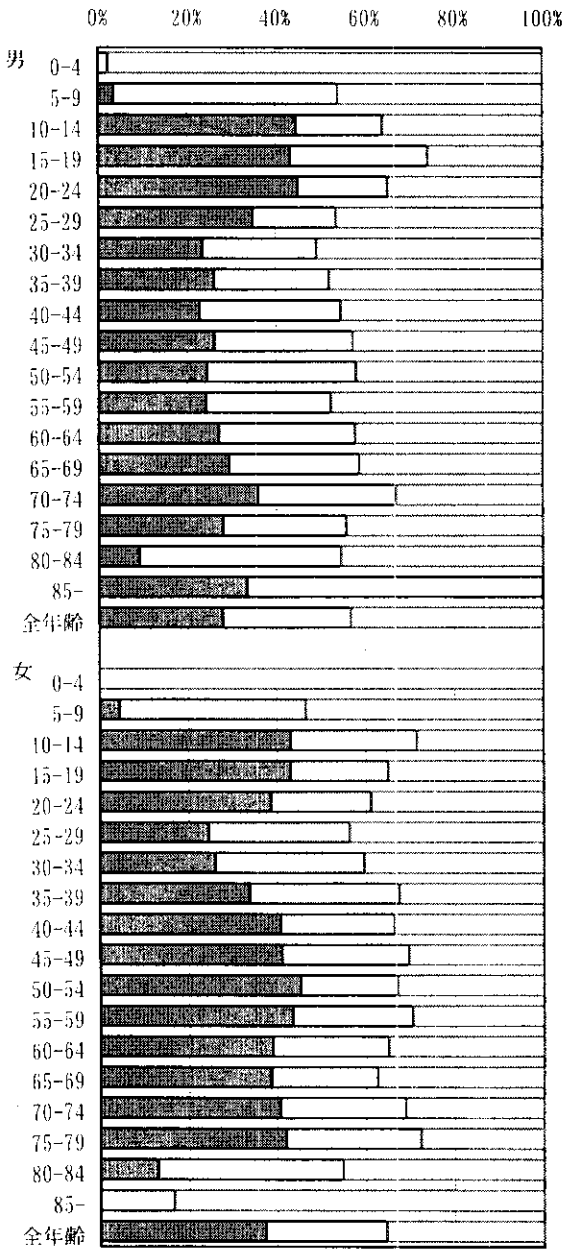
3. 重症筋無力症

図2-5-1-3 97、92、88年度受給者の過去の各調査年度における受給状況，性・年齢階級別



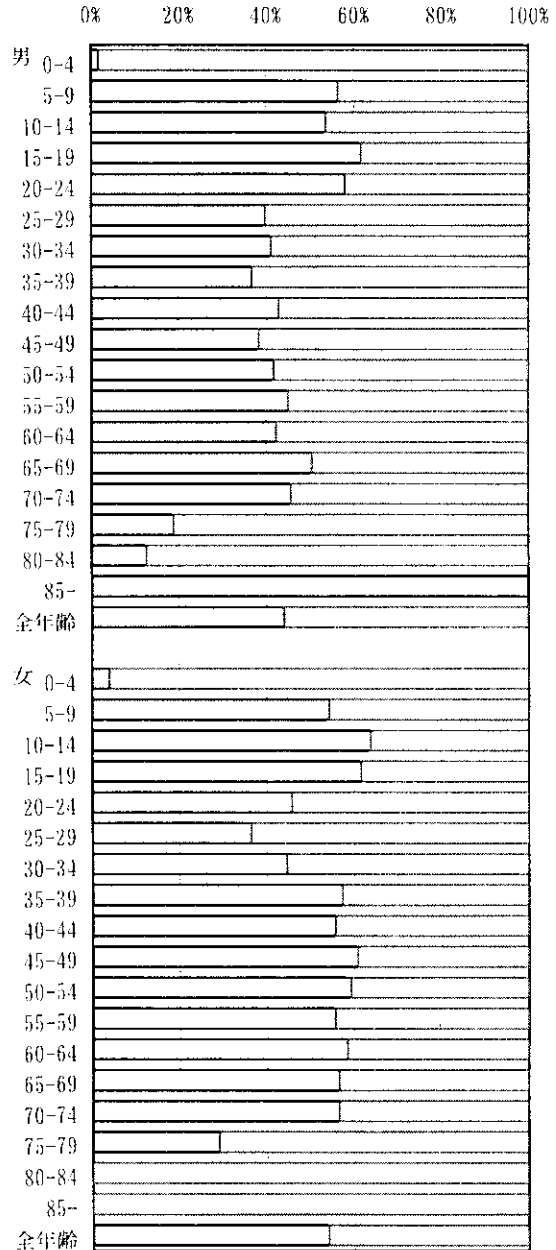
3. 重症筋無力症

1992年度受給者 受給状況



■ 84年度受給 □ 過去の受給なし

1988年度受給者 受給状況



■ 84年度受給 □ 過去の受給なし

4. 全身性エリテマトーデス

表2-5-1-4 97、92、88年度受給者の過去の各調査年度における受給状況、性・年齢階級別

性・年齢階級	1997年度 受給者数 (100%)	84年度受給		88年度受給		92年度受給		過去の受給なし	
		84?97		×88?97		××9297		×××97	
男 0-4	3	3	(100.0)
5-9	15	2	(13.3)	13	(86.7)
10-14	55	6	(10.9)	49	(89.1)
15-19	212	.	.	7	(3.3)	37	(17.5)	168	(79.2)
20-24	324	9	(2.8)	43	(13.3)	88	(27.2)	184	(56.8)
25-29	401	38	(9.5)	76	(19.0)	97	(24.2)	190	(47.4)
30-34	376	80	(21.3)	78	(20.7)	80	(21.3)	138	(36.7)
35-39	362	72	(19.9)	71	(19.6)	81	(22.4)	138	(38.1)
40-44	363	78	(21.5)	72	(19.8)	76	(20.9)	137	(37.7)
45-49	442	96	(21.7)	71	(16.1)	102	(23.1)	173	(39.1)
50-54	345	73	(21.2)	71	(20.6)	77	(22.3)	124	(35.9)
55-59	317	47	(14.8)	53	(16.7)	87	(27.4)	130	(41.0)
60-64	317	41	(12.9)	54	(17.0)	77	(24.3)	145	(45.7)
65-69	349	25	(7.2)	68	(19.5)	73	(20.9)	183	(52.4)
70-74	243	25	(10.3)	34	(14.0)	67	(27.6)	117	(48.1)
75-79	109	8	(7.3)	16	(14.7)	20	(18.3)	65	(59.6)
80-84	30	4	(13.3)	3	(10.0)	8	(26.7)	15	(50.0)
85-	8	1	(12.5)	7	(87.5)
全年齢	4,271	596	(14.0)	717	(16.8)	979	(22.9)	1,979	(46.3)
女 0-4	6	6	(100.0)
5-9	49	3	(6.1)	46	(93.9)
10-14	297	.	.	5	(1.7)	24	(8.1)	268	(90.2)
15-19	1,096	4	(0.4)	38	(3.5)	231	(21.1)	823	(75.1)
20-24	2,425	75	(3.1)	306	(12.6)	658	(27.1)	1,386	(57.2)
25-29	3,451	331	(9.6)	573	(16.6)	821	(23.8)	1,726	(50.0)
30-34	3,662	665	(18.2)	694	(19.0)	825	(22.5)	1,478	(40.4)
35-39	3,998	949	(23.7)	888	(22.2)	802	(20.1)	1,359	(34.0)
40-44	4,374	1,298	(29.7)	911	(20.8)	898	(20.5)	1,267	(29.0)
45-49	5,899	2,065	(35.0)	1,255	(21.3)	1,063	(18.0)	1,516	(25.7)
50-54	5,048	1,882	(37.3)	1,085	(21.5)	952	(18.9)	1,129	(22.4)
55-59	3,895	1,506	(38.7)	809	(20.8)	736	(18.9)	844	(21.7)
60-64	3,011	1,132	(37.6)	628	(20.9)	560	(18.6)	691	(22.9)
65-69	1,997	695	(34.8)	416	(20.8)	354	(17.7)	532	(26.6)
70-74	1,098	407	(37.1)	247	(22.5)	192	(17.5)	252	(23.0)
75-79	386	142	(36.8)	97	(25.1)	56	(14.5)	91	(23.6)
80-84	121	26	(21.5)	23	(19.0)	26	(21.5)	46	(38.0)
85-	25	2	(8.0)	2	(8.0)	5	(20.0)	16	(64.0)
全年齢	40,838	11,179	(27.4)	7,977	(19.5)	8,206	(20.1)	13,476	(33.0)

4. 全身性エリテマトーデス

性・年齢	1992年度 受給者数 (100%)	84年度受給		88年度受給		過去の受給なし		1988年度 受給者数 (100%)	84年度受給		過去の受給なし	
		84?92		×8892		××92		8488		×88		
男 0-4	2					2	(100.0)	2			2	(100.0)
5-9	12			2	(16.7)	10	(83.3)	12	2	(16.7)	10	(83.3)
10-14	62	2	(3.2)	10	(16.1)	50	(80.6)	56	11	(19.6)	45	(80.4)
15-19	195	17	(8.7)	56	(28.7)	122	(62.6)	179	57	(31.8)	122	(68.2)
20-24	271	53	(19.6)	85	(31.4)	133	(49.1)	220	91	(41.4)	129	(58.6)
25-29	299	87	(29.1)	94	(31.4)	118	(39.5)	208	94	(45.2)	114	(54.8)
30-34	253	71	(28.1)	78	(30.8)	104	(41.1)	202	98	(48.5)	104	(51.5)
35-39	287	92	(32.1)	85	(29.6)	110	(38.3)	247	123	(49.8)	124	(50.2)
40-44	338	117	(34.6)	90	(26.6)	131	(38.8)	204	98	(48.0)	106	(52.0)
45-49	265	82	(30.9)	76	(28.7)	107	(40.4)	148	69	(46.6)	79	(53.4)
50-54	234	57	(24.4)	62	(26.5)	115	(49.1)	150	58	(38.7)	92	(61.3)
55-59	226	52	(23.0)	73	(32.3)	101	(44.7)	155	52	(33.5)	103	(66.5)
60-64	252	42	(16.7)	91	(36.1)	119	(47.2)	157	58	(36.9)	99	(63.1)
65-69	196	38	(19.4)	52	(26.5)	106	(54.1)	93	32	(34.4)	61	(65.6)
70-74	86	18	(20.9)	23	(26.7)	45	(52.3)	49	20	(40.8)	29	(59.2)
75-79	35	9	(25.7)	8	(22.9)	18	(51.4)	10	1	(10.0)	9	(90.0)
80-84	9	1	(11.1)	2	(22.2)	6	(66.7)	2			2	(100.0)
85-	1					1	(100.0)					
全年齢	3,023	738	(24.4)	887	(29.3)	1,398	(46.2)	2,094	864	(41.3)	1,230	(58.7)
女 0-4	5					5	(100.0)	15	1	(6.7)	14	(93.3)
5-9	54	1	(1.9)	11	(20.4)	42	(77.8)	53	3	(5.7)	50	(94.3)
10-14	343	6	(1.7)	50	(14.6)	287	(83.7)	406	72	(17.7)	334	(82.3)
15-19	1,286	96	(7.5)	364	(28.3)	826	(64.2)	1,172	356	(30.4)	816	(69.6)
20-24	2,151	381	(17.7)	695	(32.3)	1,075	(50.0)	1,685	748	(44.4)	937	(55.6)
25-29	2,618	736	(28.1)	789	(30.1)	1,093	(41.7)	2,262	1,029	(45.5)	1,233	(54.5)
30-34	3,141	1,071	(34.1)	993	(31.6)	1,077	(34.3)	2,830	1,534	(54.2)	1,296	(45.8)
35-39	3,683	1,476	(40.1)	1,053	(28.6)	1,154	(31.3)	3,867	2,270	(58.7)	1,597	(41.3)
40-44	5,165	2,323	(45.0)	1,461	(28.3)	1,381	(26.7)	3,770	2,251	(59.7)	1,519	(40.3)
45-49	4,384	2,026	(46.2)	1,195	(27.3)	1,163	(26.5)	3,103	1,936	(62.4)	1,167	(37.6)
50-54	3,537	1,695	(47.9)	936	(26.5)	906	(25.6)	2,395	1,442	(60.2)	953	(39.8)
55-59	2,750	1,304	(47.4)	750	(27.3)	696	(25.3)	1,691	1,041	(61.6)	650	(38.4)
60-64	1,807	831	(46.0)	495	(27.4)	481	(26.6)	1,205	714	(59.3)	491	(40.7)
65-69	1,152	514	(44.6)	312	(27.1)	326	(28.3)	819	360	(58.2)	259	(41.8)
70-74	444	204	(45.9)	127	(28.6)	113	(25.5)	149	77	(51.7)	72	(48.3)
75-79	107	43	(40.2)	27	(25.2)	37	(34.6)	29	9	(31.0)	20	(69.0)
80-84	17	3	(17.6)	5	(29.4)	9	(52.9)	13	2	(15.4)	11	(84.6)
85-	4	1	(25.0)			3	(75.0)	4	1	(25.0)	3	(75.0)
全年齢	32,648	12,711	(38.9)	9,263	(28.4)	10,674	(32.7)	25,268	13,846	(54.8)	11,422	(45.2)

4. 全身性エリテマトーデス

図2-5-1-4 97、92、88年度受給者の過去の各調査年度における受給状況，性・年齢階級別

