

5) 疾患ごとの過去の受給状況，性・年齢階級別

性・年齢階級別受給状況については、図表の形で疾患ごとの受給状況も示した。なお、それぞれの表（図）の表示は次のとおりである（nは疾患番号を示す）。

(1) 疾患番号が1から26

表 2-5-1-n

図 2-5-1-n 97、92、88年度受給者の過去の各調査年度における受給状況，性・年齢階級別

(2) 疾患番号が27から30

表 2-5-1-n

図 2-5-1-n 97、92年度受給者の過去の各調査年度における受給状況，性・年齢階級別

(3) 疾患番号が31から34

表 2-5-1-n

図 2-5-1-n 97年度受給者の過去の各調査年度における受給状況，性・年齢階級別

Ⅱ 結果

2. 受給者の過去の受給状況

6) 受給者の過去の受給状況の図表

- (1) 疾患別
- (2) 性・年齢階級別
- (3) 医療保険の種類別
- (4) 都道府県別

表2-1-1 97、92、88年度受給者の過去の各調査年度における受給状況，疾患別

疾患名	1997年度 受給者数 (100%)	84年度受給		88年度受給		92年度受給		過去の受給なし	
		84? ?97	(29.5)	×88?97	(19.4)	××9297	(18.4)	×××97	(32.6)
1 ベーチェット病	16,287	4,811 (29.5)	3,165 (19.4)	2,997 (18.4)	5,314 (32.6)				
2 多発性硬化症	6,959	798 (11.5)	925 (13.3)	1,378 (19.8)	3,858 (55.4)				
3 重症筋無力症	11,218	2,413 (21.5)	1,825 (16.3)	2,197 (19.6)	4,783 (42.6)				
4 全身性エリテマトーデス	45,109	11,775 (26.1)	8,694 (19.3)	9,185 (20.4)	15,455 (34.3)				
5 スモン	2,028	1,300 (64.1)	270 (13.3)	118 (5.8)	340 (16.8)				
6 再生不良性貧血	9,508	1,669 (17.6)	1,379 (14.5)	1,952 (20.5)	4,508 (47.4)				
7 サルコイドーシス	16,039	1,674 (10.4)	2,009 (12.5)	3,438 (21.4)	8,918 (55.6)				
8 筋萎縮性側索硬化症	4,784	189 (4.0)	303 (6.3)	552 (11.5)	3,740 (78.2)				
9 強皮症・皮膚筋炎及び多発性筋炎	24,558	3,687 (15.0)	3,643 (14.8)	5,393 (22.0)	11,835 (48.2)				
10 特発性血小板減少性紫斑病	28,804	2,672 (9.3)	3,592 (12.5)	5,932 (20.6)	16,608 (57.7)				
11 結節性動脈周囲炎	2,522	263 (10.4)	320 (12.7)	483 (19.2)	1,456 (57.7)				
12 潰瘍性大腸炎	52,261	5,166 (9.9)	7,261 (13.9)	10,759 (20.6)	29,075 (55.6)				
13 大動脈炎症候群	4,990	1,759 (35.3)	978 (19.6)	884 (17.7)	1,369 (27.4)				
14 ビュルガー病	10,363	2,404 (23.2)	2,541 (24.5)	2,240 (21.6)	3,178 (30.7)				
15 天疱瘡	2,842	365 (12.8)	392 (13.8)	593 (20.9)	1,492 (52.5)				
16 脊髄小脳変性症	16,145	1,095 (6.8)	1,995 (12.4)	3,231 (20.0)	9,824 (60.8)				
17 クロウン病	15,576	1,299 (8.3)	2,202 (14.1)	3,624 (23.3)	8,451 (54.3)				
18 劇症肝炎	842	12 (1.4)	45 (5.3)	70 (8.3)	715 (84.9)				
19 悪性関節リウマチ	5,326	796 (14.9)	908 (17.0)	1,096 (20.6)	2,526 (47.4)				
20 パーキンソン病	47,231	3,569 (7.6)	5,175 (11.0)	7,949 (16.8)	30,538 (64.7)				
21 アミロイドーシス	769	29 (3.8)	51 (6.6)	115 (15.0)	574 (74.6)				
22 後縦靭帯骨化症	16,465	815 (4.9)	1,903 (11.6)	3,404 (20.7)	10,343 (62.8)				
23 ハンチントン舞踏病	507	31 (6.1)	47 (9.3)	106 (20.9)	323 (63.7)				
24 ウィリス動脈輪閉塞症	6,723	748 (11.1)	1,165 (17.3)	1,491 (22.2)	3,319 (49.4)				
25 ウェゲナー肉芽腫症	720	50 (6.9)	113 (15.7)	151 (21.0)	406 (56.4)				
26 特発性拡張型心筋症 *	9,447	143 (1.5)	884 (9.4)	1,775 (18.8)	6,645 (70.3)				
27 シャイ・ドレーガー症候群	584		16 (2.7)	64 (11.0)	504 (86.3)				
28 表皮水疱症	313		118 (37.7)	89 (28.4)	106 (33.9)				
29 膿疱性乾癬	995		185 (18.6)	246 (24.7)	564 (56.7)				
30 広範脊柱管狭窄症 **	1,176		30 (2.6)	248 (21.1)	898 (76.4)				
31 原発性胆汁性肝硬変	8,320			2,149 (25.8)	6,171 (74.2)				
32 重症急性膵炎	1,334			82 (6.1)	1,252 (93.9)				
33 特発性大腿骨頭壊死症	6,555			1,291 (19.7)	5,264 (80.3)				
34 混合性結合組織病 ***	4,007			353 (8.8)	3,654 (91.2)				
35 原発性免疫不全症候群	1,157				1,157 (100.0)				
36 特発性間質性肺炎	2,360				2,360 (100.0)				
37 網膜色素変性症	14,636				14,636 (100.0)				
38 クロイツフェルト・ヤコブ病	163				163 (100.0)				
39 原発性肺高血圧症 ****	96				96 (100.0)				
26 疾患合計	358,023	49,532 (13.8)	51,785 (14.5)	71,113 (19.9)	185,593 (51.8)				
合計	399,719	49,532 (12.4)	52,134 (13.0)	75,635 (18.9)	222,418 (55.6)				

*:26 特発性拡張型心筋症は1985年1月1日に給付対象となった。

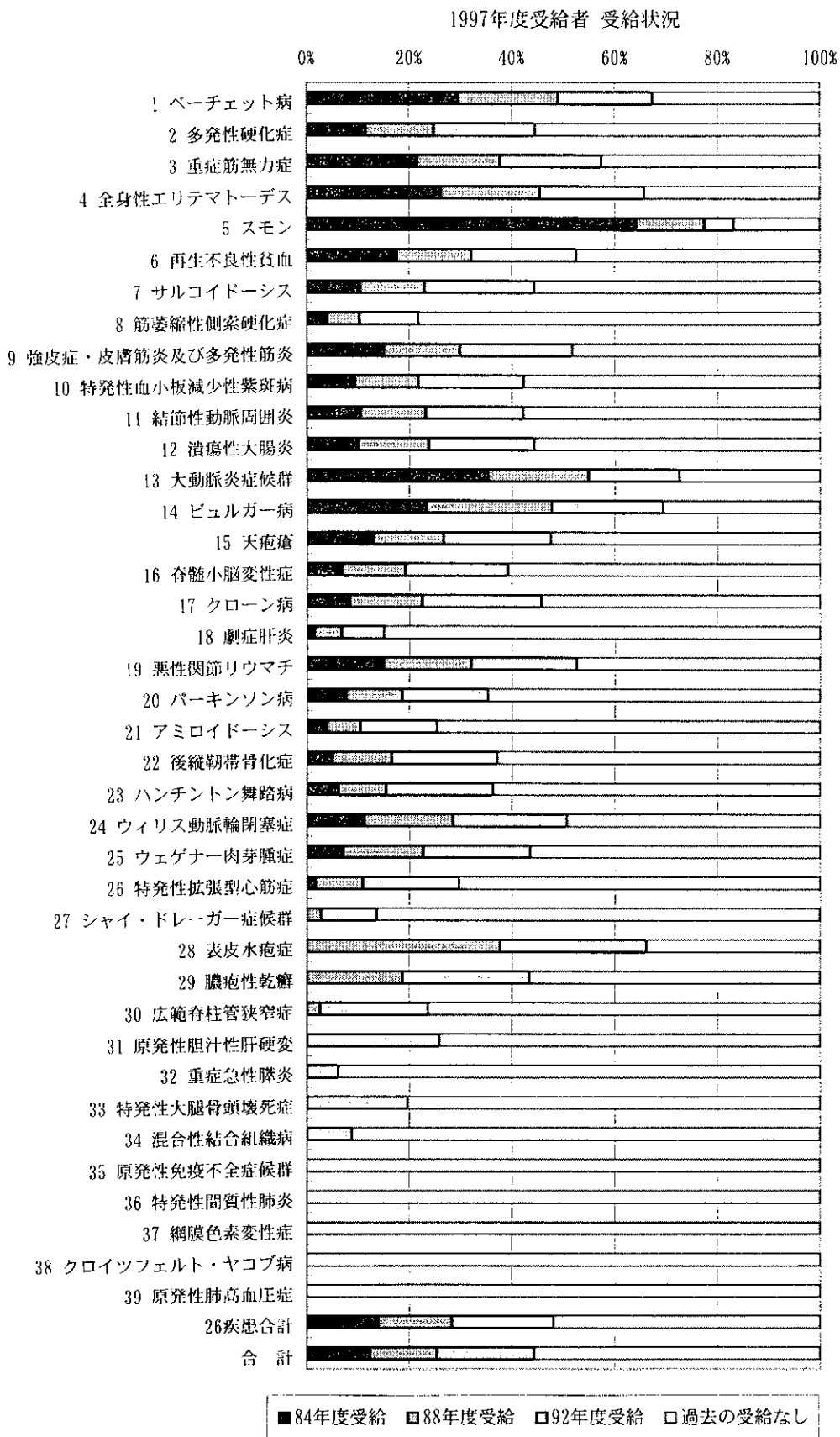
** :30 広範脊柱管狭窄症は1989年1月1日に給付対象となった。

***:34 混合性結合組織病は1993年1月1日に給付対象となった。

****:39 原発性肺高血圧症は1998年1月1日に給付対象となった。

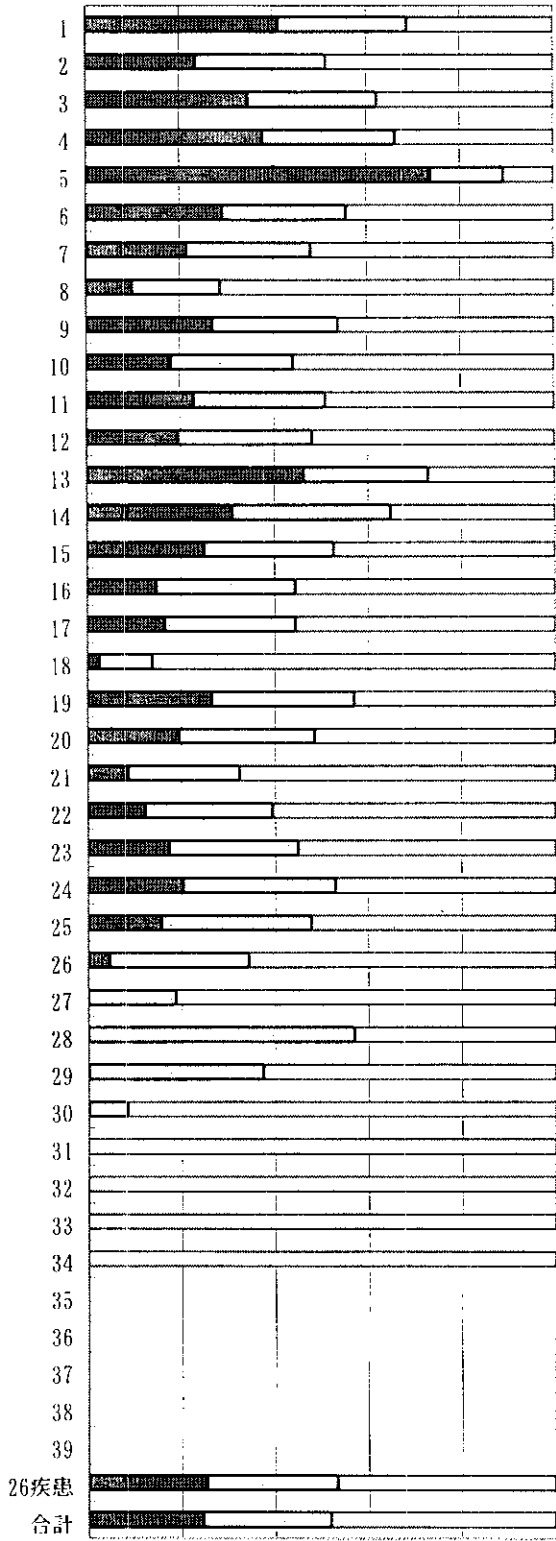
疾患	1992年度 受給者数 (100%)	84年度受給		88年度受給		過去の受給なし		1988年度 受給者数 (100%)	84年度受給		過去の受給なし	
		84?92		×8892		××92			8488		×88	
1	13,417	5,496	(41.0)	3,737	(27.9)	4,184	(31.2)	11,102	6,208	(55.9)	4,894	(44.1)
2	4,185	977	(23.3)	1,171	(28.0)	2,037	(48.7)	2,910	1,206	(41.4)	1,704	(58.6)
3	8,320	2,866	(34.4)	2,315	(27.8)	3,139	(37.7)	6,486	3,312	(51.1)	3,174	(48.9)
4	35,690	13,452	(37.7)	10,153	(28.4)	12,085	(33.9)	27,362	14,710	(53.8)	12,652	(46.2)
5	2,012	1,481	(73.6)	315	(15.7)	216	(10.7)	2,226	1,748	(78.5)	478	(21.5)
6	7,652	2,220	(29.0)	2,036	(26.6)	3,396	(44.4)	6,369	2,976	(46.7)	3,393	(53.3)
7	9,756	2,077	(21.3)	2,611	(26.8)	5,068	(51.9)	6,242	2,500	(40.1)	3,742	(59.9)
8	3,094	303	(9.8)	585	(18.9)	2,206	(71.3)	2,507	499	(19.9)	2,008	(80.1)
9	17,161	4,621	(26.9)	4,612	(26.9)	7,928	(46.2)	11,810	5,520	(46.7)	6,290	(53.3)
10	19,594	3,511	(17.9)	5,129	(26.2)	10,954	(55.9)	13,585	4,595	(33.8)	8,990	(66.2)
11	1,551	353	(22.8)	438	(28.2)	760	(49.0)	1,080	428	(39.6)	652	(60.4)
12	29,882	5,795	(19.4)	8,579	(28.7)	15,508	(51.9)	18,449	6,631	(35.9)	11,818	(64.1)
13	4,420	2,040	(46.2)	1,186	(26.8)	1,194	(27.0)	3,891	2,333	(60.0)	1,558	(40.0)
14	9,526	2,949	(31.0)	3,227	(33.9)	3,350	(35.2)	7,813	3,413	(43.7)	4,400	(56.3)
15	1,903	473	(24.9)	528	(27.7)	902	(47.4)	1,363	579	(42.5)	784	(57.5)
16	10,702	1,569	(14.7)	3,176	(29.7)	5,957	(55.7)	7,617	2,199	(28.9)	5,418	(71.1)
17	8,928	1,476	(16.5)	2,490	(27.9)	4,962	(55.6)	4,932	1,650	(33.5)	3,282	(66.5)
18	681	17	(2.5)	78	(11.5)	586	(86.0)	676	55	(8.1)	621	(91.9)
19	1,555	1,201	(76.4)	1,397	(89.7)	1,957	(125.8)	4,028	1,738	(43.1)	2,290	(56.9)
20	27,221	5,314	(19.5)	7,892	(29.0)	14,015	(51.5)	20,486	7,185	(35.1)	13,301	(64.9)
21	533	46	(8.6)	127	(23.8)	360	(67.5)	396	80	(20.2)	316	(79.8)
22	9,690	1,178	(12.2)	2,651	(27.4)	5,861	(60.5)	5,617	1,392	(24.8)	4,225	(75.2)
23	365	63	(17.3)	101	(27.7)	201	(55.1)	293	110	(37.5)	183	(62.5)
24	4,259	860	(20.2)	1,389	(32.6)	2,010	(47.2)	2,776	1,002	(36.1)	1,774	(63.9)
25	459	71	(15.5)	148	(32.2)	240	(52.3)	317	95	(30.0)	222	(70.0)
26	4,597	207	(4.5)	1,367	(29.7)	3,023	(65.8)	2,539	211	(8.3)	2,328	(91.7)
27	358			67	(18.7)	291	(81.3)	249			249	(100.0)
28	267			152	(56.9)	115	(43.1)	193			193	(100.0)
29	556			208	(37.4)	348	(62.6)	266			266	(100.0)
30	463			39	(8.4)	424	(91.6)	57			57	(100.0)
31	2,938					2,938	(100.0)					
32	477					477	(100.0)					
33	2,095					2,095	(100.0)					
34	419					419	(100.0)					
35												
36												
37												
38												
39												
26疾患	240,153	60,616	(25.2)	67,438	(28.1)	112,099	(46.7)	172,872	72,375	(41.9)	100,497	(58.1)
合計	247,726	60,616	(24.5)	67,904	(27.4)	119,206	(48.1)	173,637	72,375	(41.7)	101,262	(58.3)

図2-1-1 97、92、88年度受給者の過去の各調査年度の受給状況，疾患別



1992年度受給者 受給状況

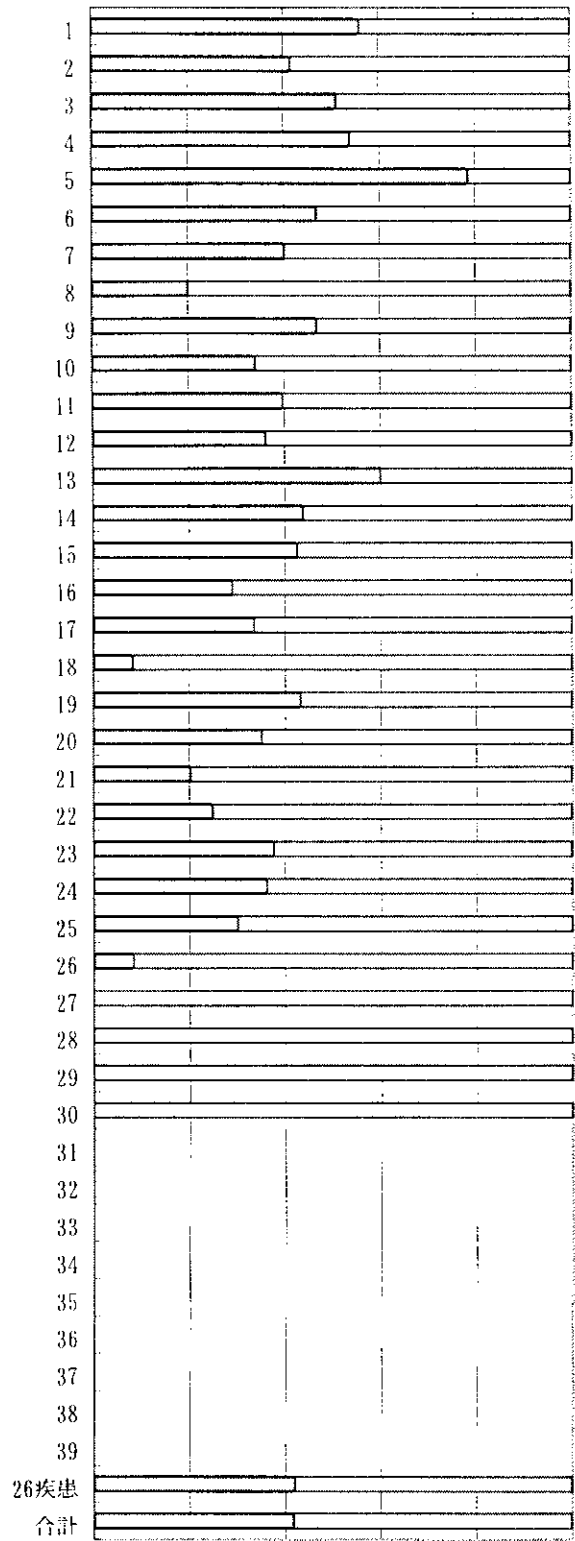
0% 20% 40% 60% 80% 100%



■ 84年度受給 □ 88年度受給 □ 過去の受給なし

1988年度受給者 受給状況

0% 20% 40% 60% 80% 100%



■ 84年度受給 □ 過去の受給なし

表2-1-2 97、92、88年度新規受給者の過去の各調査年度における受給状況、疾患別

疾患名	1997年度 新規 受給者数 (100%)	84年度受給		88年度受給		92年度受給		過去の受給なし	
		84? ?97	(%)	×88?97	(%)	××9297	(%)	×××97	(%)
1 ベーチェット病	1,446	43	(3.0)	40	(2.8)	20	(1.4)	1,343	(92.9)
2 多発性硬化症	1,173	11	(0.9)	6	(0.5)	25	(2.1)	1,131	(96.4)
3 重症筋無力症	1,435	37	(2.6)	19	(1.3)	13	(0.9)	1,366	(95.2)
4 全身性エリテマトーデス	4,023	119	(3.0)	108	(2.7)	98	(2.4)	3,698	(91.9)
5 スモン	194	31	(16.0)	10	(5.2)	3	(1.5)	150	(77.3)
6 再生不良性貧血	1,499	35	(2.3)	10	(0.7)	28	(1.9)	1,426	(95.1)
7 サルコイドーシス	2,704	25	(0.9)	25	(0.9)	48	(1.8)	2,606	(96.4)
8 筋萎縮性側索硬化症	1,624	5	(0.3)	8	(0.5)	11	(0.7)	1,600	(98.5)
9 強皮症・皮膚筋炎及び多発性筋炎	3,505	51	(1.5)	63	(1.8)	59	(1.7)	3,332	(95.1)
10 特発性血小板減少性紫斑病	5,181	54	(1.0)	56	(1.1)	75	(1.4)	4,996	(96.4)
11 結節性動脈周囲炎	491	1	(0.2)	2	(0.4)	7	(1.4)	481	(98.0)
12 潰瘍性大腸炎	9,328	118	(1.3)	187	(2.0)	235	(2.5)	8,788	(94.2)
13 大動脈炎症候群	365	18	(4.9)	12	(3.3)	2	(0.5)	333	(91.2)
14 ビュルガー病	868	35	(4.0)	47	(5.4)	36	(4.1)	750	(86.4)
15 天疱瘡	445	4	(0.9)	4	(0.9)	10	(2.2)	427	(96.0)
16 脊髄小脳変性症	2,950	23	(0.8)	46	(1.6)	49	(1.7)	2,832	(96.0)
17 クロウン病	2,401	10	(0.4)	38	(1.6)	41	(1.7)	2,312	(96.3)
18 劇症肝炎	448	.	.	2	(0.4)	.	.	446	(99.6)
19 悪性関節リウマチ	801	15	(1.9)	12	(1.5)	14	(1.7)	760	(94.9)
20 パーキンソン病	10,961	218	(2.0)	240	(2.2)	229	(2.1)	10,274	(93.7)
21 アミロイドーシス	251	.	.	1	(0.4)	1	(0.4)	249	(99.2)
22 後縦靭帯骨化症	3,413	27	(0.8)	44	(1.3)	65	(1.9)	3,277	(96.0)
23 ハンチントン舞蹈病	106	1	(0.9)	1	(0.9)	1	(0.9)	103	(97.2)
24 ウィリス動脈輪閉塞症	920	6	(0.7)	14	(1.5)	15	(1.6)	885	(96.2)
25 ウェゲナー肉芽腫症	127	1	(0.8)	3	(2.4)	1	(0.8)	122	(96.1)
26 特発性拡張型心筋症 *	2,111	3	(0.1)	10	(0.5)	20	(0.9)	2,078	(98.4)
27 シャイ・ドレーガー症候群	196	.	.	1	(0.5)	1	(0.5)	194	(99.0)
28 表皮水疱症	27	.	.	1	(3.7)	1	(3.7)	25	(92.6)
29 膿疱性乾癬	170	.	.	3	(1.8)	3	(1.8)	164	(96.5)
30 広範脊柱管狭窄症 **	284	.	.	1	(0.4)	3	(1.1)	280	(98.6)
31 原発性胆汁性肝硬変	1,600	22	(1.4)	1,578	(98.6)
32 重症急性膵炎	710	710	(100.0)
33 特発性大腿骨頭壊死症	1,601	13	(0.8)	1,588	(99.2)
34 混合性結合組織病 ***	922	8	(0.9)	914	(99.1)
35 原発性免疫不全症候群	145	145	(100.0)
36 特発性間質性肺炎	992	992	(100.0)
37 網膜色素変性症	4,446	4,446	(100.0)
38 クロイツフェルト・ヤコブ病	106	106	(100.0)
39 原発性肺高血圧症 ****	96	96	(100.0)
26 疾患合計	58,770	891	(1.5)	1,008	(1.7)	1,106	(1.9)	55,765	(94.9)
合計	70,065	891	(1.3)	1,014	(1.4)	1,157	(1.7)	67,003	(95.6)

*:26 特発性拡張型心筋症は1985年1月1日に給付対象となった。

** :30 広範脊柱管狭窄症は1989年1月1日に給付対象となった。

***:34 混合性結合組織病は1993年1月1日に給付対象となった。

****:39 原発性肺高血圧症は1998年1月1日に給付対象となった。

疾患	1992年度				1988年度					
	新規 受給者数 (100%)	84年度受給		88年度受給		過去の受給なし ××92	新規 受給者数 (100%)	84年度受給		過去の受給なし ×88
		84?92		×8892				8488		
1	1,189	62 (5.2)	37 (3.1)	1,090 (91.7)	1,288	57 (4.4)	1,231 (95.6)			
2	616	6 (1.0)	6 (1.0)	604 (98.1)	574	20 (3.5)	554 (96.5)			
3	970	34 (3.5)	21 (2.2)	915 (94.3)	917	37 (4.0)	880 (96.0)			
4	3,666	199 (5.4)	135 (3.7)	3,332 (90.9)	3,449	136 (3.9)	3,313 (96.1)			
5	65	14 (21.5)	3 (4.6)	48 (73.8)	97	16 (16.5)	81 (83.5)			
6	1,176	28 (2.4)	19 (1.6)	1,129 (96.0)	1,130	33 (2.9)	1,097 (97.1)			
7	1,674	35 (2.1)	40 (2.4)	1,599 (95.5)	1,236	20 (1.6)	1,216 (98.4)			
8	1,017	4 (0.4)	16 (1.6)	997 (98.0)	886	14 (1.6)	872 (98.4)			
9	2,487	86 (3.5)	49 (2.0)	2,352 (94.6)	1,899	40 (2.1)	1,859 (97.9)			
10	4,074	92 (2.3)	88 (2.2)	3,894 (95.6)	3,101	74 (2.4)	3,027 (97.6)			
11	283	3 (1.1)	6 (2.1)	274 (96.8)	195	3 (1.5)	192 (98.5)			
12	5,361	181 (3.4)	185 (3.5)	4,995 (93.2)	3,763	119 (3.2)	3,644 (96.8)			
13	343	22 (6.4)	12 (3.5)	309 (90.1)	390	17 (4.4)	373 (95.6)			
14	912	50 (5.5)	50 (5.5)	812 (89.0)	1,283	60 (4.7)	1,223 (95.3)			
15	292	7 (2.4)	4 (1.4)	281 (96.2)	250	5 (2.0)	245 (98.0)			
16	2,060	43 (2.1)	63 (3.1)	1,954 (94.9)	1,714	39 (2.3)	1,675 (97.7)			
17	1,649	19 (1.2)	50 (3.0)	1,580 (95.8)	1,102	32 (2.9)	1,070 (97.1)			
18	382	.	2 (0.5)	380 (99.5)	450	2 (0.4)	448 (99.6)			
19	655	14 (2.1)	19 (2.9)	622 (95.0)	657	18 (2.7)	639 (97.3)			
20	5,037	226 (4.5)	257 (5.1)	4,554 (90.4)	4,340	152 (3.5)	4,188 (96.5)			
21	138	1 (0.7)	2 (1.4)	135 (97.8)	145	.	145 (100.0)			
22	2,046	32 (1.6)	45 (2.2)	1,969 (96.2)	1,563	30 (1.9)	1,533 (98.1)			
23	58	2 (3.4)	1 (1.7)	55 (94.8)	51	1 (2.0)	50 (98.0)			
24	645	10 (1.6)	10 (1.6)	625 (96.9)	530	12 (2.3)	518 (97.7)			
25	90	1 (1.1)	3 (3.3)	86 (95.6)	73	.	73 (100.0)			
26	1,067	4 (0.4)	16 (1.5)	1,047 (98.1)	779	1 (0.1)	778 (99.9)			
27	123		1 (0.8)	122 (99.2)	102		102 (100.0)			
28	28		1 (3.6)	27 (96.4)	37		37 (100.0)			
29	105		4 (3.8)	101 (96.2)	163		163 (100.0)			
30	146			146 (100.0)	57		57 (100.0)			
31	858			858 (100.0)						
32	298			298 (100.0)						
33	1,319			1,319 (100.0)						
34	401			401 (100.0)						
35										
36										
37										
38										
39										
26疾患	37,952	1,175 (3.1)	1,139 (3.0)	35,638 (93.9)	31,862	938 (2.9)	30,924 (97.1)			
合計	41,230	1,175 (2.8)	1,145 (2.8)	38,910 (94.4)	32,221	938 (2.9)	31,283 (97.1)			

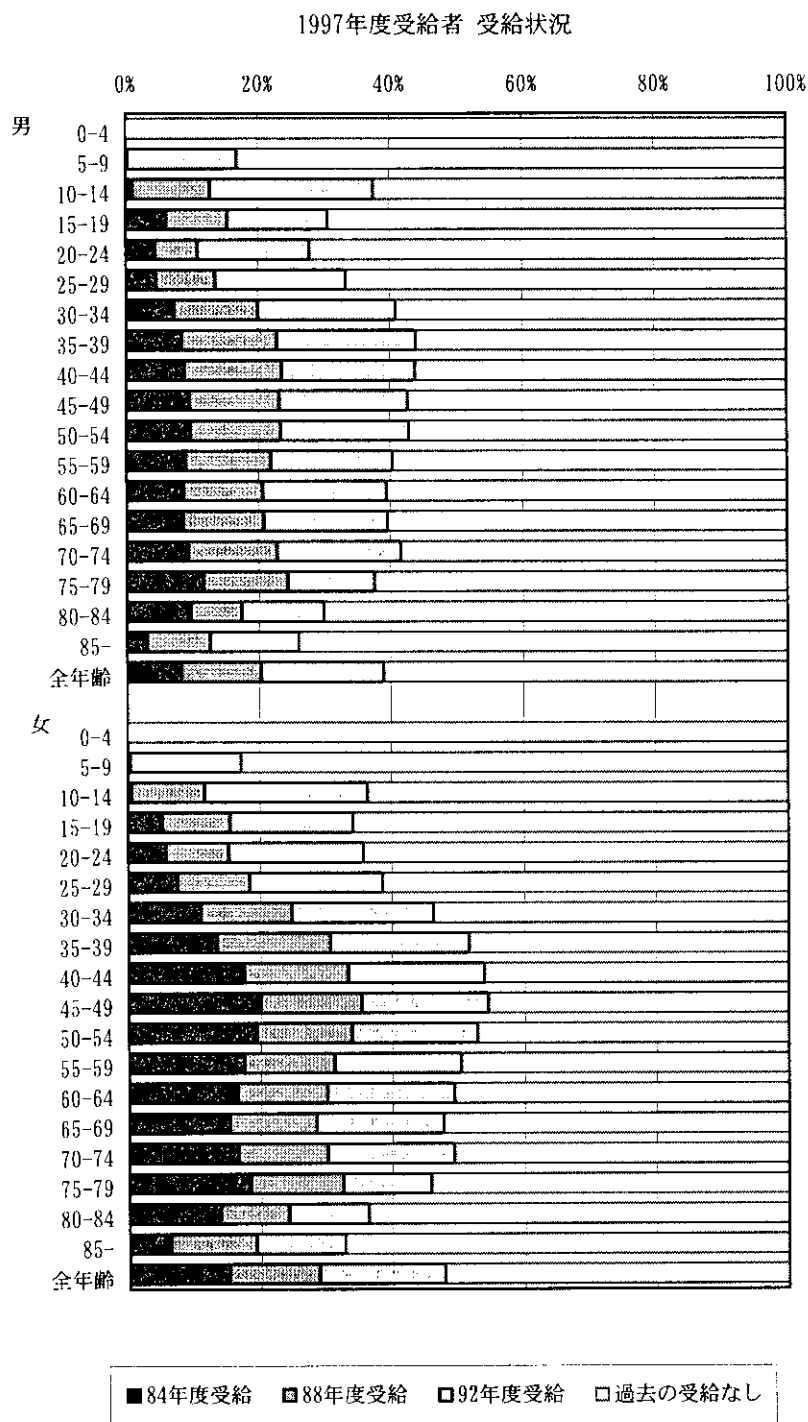
表 2-2-1 97、92、88年度受給者の過去の各調査年度における受給状況、性・年齢階級別

性・年齢階級	1997年度 受給者数 (100%)	84年度受給		88年度受給		92年度受給		過去の受給なし	
		84? ?97		×88?97		××9297		×××97	
男 0-4	1,090	1,090	(100.0)
5-9	1,645	.	.	4	(0.2)	274	(16.7)	1,367	(83.1)
10-14	2,082	20	(1.0)	247	(11.9)	516	(24.8)	1,299	(62.4)
15-19	3,727	227	(6.1)	347	(9.3)	567	(15.2)	2,586	(69.4)
20-24	6,969	307	(4.4)	449	(6.4)	1,186	(17.0)	5,027	(72.1)
25-29	9,465	425	(4.5)	851	(9.0)	1,878	(19.8)	6,311	(66.7)
30-34	9,263	673	(7.3)	1,179	(12.7)	1,936	(20.9)	5,475	(59.1)
35-39	9,161	767	(8.4)	1,326	(14.5)	1,936	(21.1)	5,132	(56.0)
40-44	9,625	842	(8.7)	1,424	(14.8)	1,954	(20.3)	5,405	(56.2)
45-49	13,474	1,287	(9.6)	1,840	(13.7)	2,625	(19.5)	7,722	(57.3)
50-54	13,325	1,285	(9.6)	1,835	(13.8)	2,599	(19.5)	7,606	(57.1)
55-59	15,091	1,349	(8.9)	1,957	(13.0)	2,789	(18.5)	8,996	(59.6)
60-64	18,432	1,590	(8.6)	2,216	(12.0)	3,461	(18.8)	11,165	(60.6)
65-69	19,560	1,662	(8.5)	2,403	(12.3)	3,673	(18.8)	11,822	(60.4)
70-74	14,551	1,347	(9.3)	1,961	(13.5)	2,739	(18.8)	8,504	(58.4)
75-79	7,050	818	(11.6)	900	(12.8)	930	(13.2)	4,402	(62.4)
80-84	3,193	307	(9.6)	247	(7.7)	400	(12.5)	2,239	(70.1)
85-	1,063	32	(3.0)	102	(9.6)	143	(13.5)	786	(73.9)
全年齢	158,766	12,938	(8.1)	19,288	(12.1)	29,606	(18.6)	96,934	(61.1)
女 0-4	768	768	(100.0)
5-9	1,634	.	.	6	(0.4)	275	(16.8)	1,353	(82.8)
10-14	2,426	13	(0.5)	268	(11.0)	602	(24.8)	1,543	(63.6)
15-19	4,640	239	(5.2)	476	(10.3)	868	(18.7)	3,057	(65.9)
20-24	8,726	499	(5.7)	827	(9.5)	1,784	(20.4)	5,616	(64.4)
25-29	12,528	924	(7.4)	1,381	(11.0)	2,525	(20.2)	7,698	(61.4)
30-34	13,209	1,448	(11.0)	1,824	(13.8)	2,842	(21.5)	7,095	(53.7)
35-39	13,827	1,848	(13.4)	2,381	(17.2)	2,909	(21.0)	6,689	(48.4)
40-44	15,591	2,716	(17.4)	2,477	(15.9)	3,214	(20.6)	7,184	(46.1)
45-49	23,128	4,614	(19.9)	3,554	(15.4)	4,433	(19.2)	10,527	(45.5)
50-54	23,750	4,600	(19.4)	3,429	(14.4)	4,535	(19.1)	11,186	(47.1)
55-59	25,773	4,501	(17.5)	3,537	(13.7)	4,962	(19.3)	12,773	(49.6)
60-64	27,563	4,544	(16.5)	3,754	(13.6)	5,312	(19.3)	13,953	(50.6)
65-69	27,305	4,169	(15.3)	3,599	(13.2)	5,264	(19.3)	14,273	(52.3)
70-74	20,684	3,421	(16.5)	2,816	(13.6)	3,968	(19.2)	10,479	(50.7)
75-79	11,876	2,181	(18.4)	1,676	(14.1)	1,592	(13.4)	6,427	(54.1)
80-84	5,423	747	(13.8)	566	(10.4)	661	(12.2)	3,449	(63.6)
85-	2,102	130	(6.2)	275	(13.1)	283	(13.5)	1,414	(67.3)
全年齢	240,953	36,594	(15.2)	32,846	(13.6)	46,029	(19.1)	125,484	(52.1)

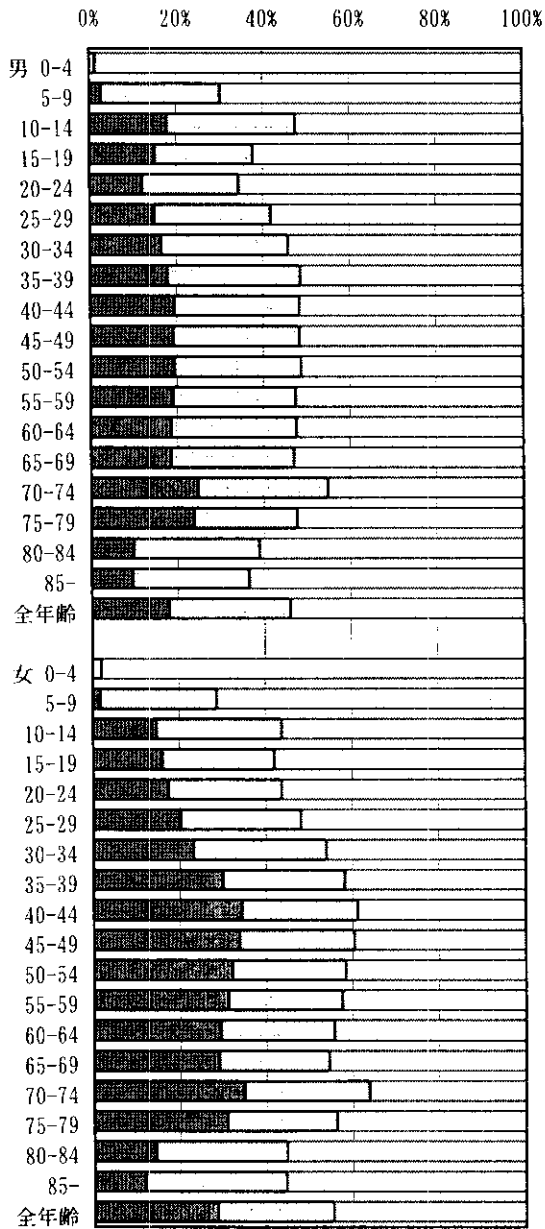
性・年齢	1992年度 受給者数 (100%) *	84年度受給		88年度受給		過去の受給なし		1988年度 受給者数 (100%)	84年度受給		過去の受給なし	
		84?92		×8892		××92			8488		×88	
男 0-4	1,018			14 (1.4)		1,004 (98.6)		1,082	25 (2.3)		1,057 (97.7)	
5-9	1,539	41 (2.7)		425 (27.6)		1,073 (69.7)		1,483	414 (27.9)		1,069 (72.1)	
10-14	1,821	325 (17.8)		543 (29.8)		953 (52.4)		1,658	659 (39.7)		999 (60.3)	
15-19	3,223	486 (15.1)		731 (22.7)		2,006 (62.2)		2,446	842 (34.4)		1,604 (65.6)	
20-24	4,799	582 (12.1)		1,077 (22.4)		3,140 (65.4)		3,206	970 (30.3)		2,236 (69.7)	
25-29	5,413	807 (14.9)		1,462 (27.0)		3,144 (58.1)		3,455	1,044 (30.2)		2,411 (69.8)	
30-34	5,450	893 (16.4)		1,607 (29.5)		2,950 (54.1)		3,569	1,141 (32.0)		2,428 (68.0)	
35-39	5,711	1,018 (17.8)		1,762 (30.9)		2,931 (51.3)		4,721	1,637 (34.7)		3,084 (65.3)	
40-44	7,872	1,522 (19.3)		2,293 (29.1)		4,057 (51.5)		4,881	1,705 (34.9)		3,176 (65.1)	
45-49	7,517	1,433 (19.1)		2,211 (29.4)		3,873 (51.5)		5,167	1,821 (35.2)		3,346 (64.8)	
50-54	8,319	1,620 (19.5)		2,440 (29.3)		4,259 (51.2)		6,136	2,096 (34.2)		4,040 (65.8)	
55-59	10,258	1,946 (19.0)		2,924 (28.5)		5,388 (52.5)		7,432	2,583 (34.8)		4,849 (65.2)	
60-64	11,711	2,174 (18.6)		3,409 (29.1)		6,128 (52.3)		7,700	2,582 (33.5)		5,118 (66.5)	
65-69	10,251	1,901 (18.5)		2,922 (28.5)		5,428 (53.0)		5,771	2,145 (37.2)		3,626 (62.8)	
70-74	5,026	1,245 (24.8)		1,512 (30.1)		2,269 (45.1)		2,768	1,095 (39.6)		1,673 (60.4)	
75-79	2,312	548 (23.7)		556 (24.0)		1,208 (52.2)		1,093	201 (18.4)		892 (81.6)	
80-84	808	79 (9.8)		236 (29.2)		493 (61.0)		315	38 (12.1)		277 (87.9)	
85-	200	19 (9.5)		54 (27.0)		127 (63.5)		91	13 (14.3)		78 (85.7)	
全年齢	93,248	16,639 (17.8)		26,178 (28.1)		50,431 (54.1)		62,974	21,011 (33.4)		41,963 (66.6)	
女 0-4	836			17 (2.0)		819 (97.9)		848	22 (2.6)		826 (97.4)	
5-9	1,669	28 (1.7)		451 (27.0)		1,190 (71.3)		1,560	407 (26.1)		1,153 (73.9)	
10-14	2,301	337 (14.6)		671 (29.2)		1,293 (56.2)		2,197	835 (38.0)		1,362 (62.0)	
15-19	4,407	704 (16.0)		1,148 (26.0)		2,555 (58.0)		3,586	1,288 (35.9)		2,298 (64.1)	
20-24	6,532	1,134 (17.4)		1,722 (26.4)		3,676 (56.3)		4,714	1,774 (37.6)		2,940 (62.4)	
25-29	8,018	1,623 (20.2)		2,236 (27.9)		4,159 (51.9)		6,009	2,216 (36.9)		3,793 (63.1)	
30-34	9,194	2,129 (23.2)		2,843 (30.9)		4,222 (45.9)		7,327	3,322 (45.3)		4,005 (54.7)	
35-39	10,492	3,138 (29.9)		2,970 (28.3)		4,384 (41.8)		10,423	5,352 (51.3)		5,071 (48.7)	
40-44	15,634	5,348 (34.2)		4,232 (27.1)		6,054 (38.7)		10,841	5,690 (52.5)		5,151 (47.5)	
45-49	15,026	5,065 (33.7)		4,022 (26.8)		5,939 (39.5)		11,161	5,774 (51.7)		5,387 (48.3)	
50-54	16,132	5,167 (32.0)		4,271 (26.5)		6,694 (41.5)		11,752	5,857 (49.8)		5,895 (50.2)	
55-59	17,354	5,388 (31.0)		4,616 (26.6)		7,350 (42.4)		11,982	5,895 (49.2)		6,087 (50.8)	
60-64	17,408	5,114 (29.4)		4,606 (26.5)		7,688 (44.2)		12,011	5,775 (48.1)		6,236 (51.9)	
65-69	15,428	4,460 (28.9)		3,945 (25.6)		7,023 (45.5)		9,956	4,729 (47.5)		5,227 (52.5)	
70-74	8,624	2,996 (34.7)		2,513 (29.1)		3,115 (36.1)		4,156	1,982 (47.7)		2,174 (52.3)	
75-79	3,536	1,089 (30.8)		900 (25.5)		1,547 (43.8)		1,539	343 (22.3)		1,196 (77.7)	
80-84	1,313	188 (14.3)		401 (30.5)		724 (55.1)		462	81 (17.5)		381 (82.5)	
85-	363	43 (11.8)		119 (32.8)		201 (55.4)		139	22 (15.8)		117 (84.2)	
全年齢	154,267	43,951 (28.5)		41,683 (27.0)		68,633 (44.5)		110,663	51,364 (46.4)		59,299 (53.6)	

*: 1992年度受給者数の内、性または年齢不明者211名を除いて集計した。

図2-2-1 97、92、88年度受給者の過去の各調査年度における受給状況，性・年齢階級別

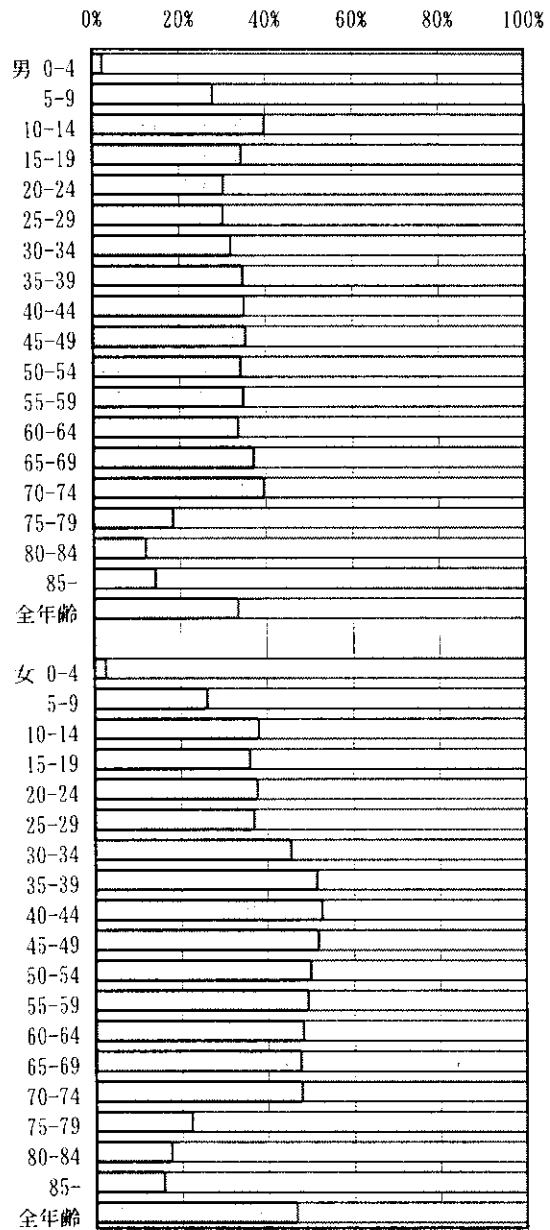


1992年度受給者 受給状況



■ 84年度受給 □ 88年度受給 □ 過去の受給なし

1988年度受給者 受給状況



□ 84年度受給 □ 過去の受給なし

表2-2-2 97、92、88年度新規受給者の過去の各調査年度における受給状況、性・年齢階級別

性・年齢階級	1997年度 新規 受給者数 (100%)	84年度受給		88年度受給		92年度受給		過去の受給なし	
		84? ?97		×88?97		××9297		×××97	
男 0-4	543	543	(100.0)
5-9	384	3	(0.8)	381	(99.2)
10-14	389	.	.	3	(0.8)	4	(1.0)	382	(98.2)
15-19	852	4	(0.5)	5	(0.6)	8	(0.9)	835	(98.0)
20-24	1,609	4	(0.2)	7	(0.4)	26	(1.6)	1,572	(97.7)
25-29	2,081	9	(0.4)	28	(1.3)	51	(2.5)	1,993	(95.8)
30-34	1,769	19	(1.1)	28	(1.6)	41	(2.3)	1,681	(95.0)
35-39	1,666	14	(0.8)	22	(1.3)	30	(1.8)	1,600	(96.0)
40-44	1,665	10	(0.6)	29	(1.7)	32	(1.9)	1,594	(95.7)
45-49	2,404	23	(1.0)	34	(1.4)	38	(1.6)	2,309	(96.0)
50-54	2,475	19	(0.8)	27	(1.1)	25	(1.0)	2,404	(97.1)
55-59	2,904	14	(0.5)	22	(0.8)	31	(1.1)	2,837	(97.7)
60-64	3,395	13	(0.4)	31	(0.9)	25	(0.7)	3,326	(98.0)
65-69	4,018	36	(0.9)	53	(1.3)	83	(2.1)	3,846	(95.7)
70-74	3,102	54	(1.7)	54	(1.7)	65	(2.1)	2,929	(94.4)
75-79	1,726	34	(2.0)	52	(3.0)	32	(1.9)	1,608	(93.2)
80-84	849	13	(1.5)	13	(1.5)	11	(1.3)	812	(95.6)
85-	268	2	(0.7)	2	(0.7)	3	(1.1)	261	(97.4)
全年齢	32,099	268	(0.8)	410	(1.3)	508	(1.6)	30,913	(96.3)
女 0-4	392	392	(100.0)
5-9	367	2	(0.5)	365	(99.5)
10-14	460	.	.	6	(1.3)	6	(1.3)	448	(97.4)
15-19	894	4	(0.4)	5	(0.6)	8	(0.9)	877	(98.1)
20-24	1,802	11	(0.6)	15	(0.8)	34	(1.9)	1,742	(96.7)
25-29	2,352	24	(1.0)	40	(1.7)	56	(2.4)	2,232	(94.9)
30-34	2,053	30	(1.5)	41	(2.0)	64	(3.1)	1,918	(93.4)
35-39	1,870	38	(2.0)	51	(2.7)	42	(2.2)	1,739	(93.0)
40-44	2,019	41	(2.0)	36	(1.8)	36	(1.8)	1,906	(94.4)
45-49	2,986	45	(1.5)	42	(1.4)	36	(1.2)	2,863	(95.9)
50-54	3,089	42	(1.4)	34	(1.1)	40	(1.3)	2,973	(96.2)
55-59	3,514	32	(0.9)	36	(1.0)	40	(1.1)	3,406	(96.9)
60-64	3,790	43	(1.1)	33	(0.9)	44	(1.2)	3,670	(96.8)
65-69	4,570	82	(1.8)	81	(1.8)	96	(2.1)	4,311	(94.3)
70-74	3,662	101	(2.8)	86	(2.3)	91	(2.5)	3,384	(92.4)
75-79	2,423	85	(3.5)	67	(2.8)	37	(1.5)	2,234	(92.2)
80-84	1,246	42	(3.4)	25	(2.0)	14	(1.1)	1,165	(93.5)
85-	477	3	(0.6)	6	(1.3)	3	(0.6)	465	(97.5)
全年齢	37,966	623	(1.6)	604	(1.6)	649	(1.7)	36,090	(95.1)

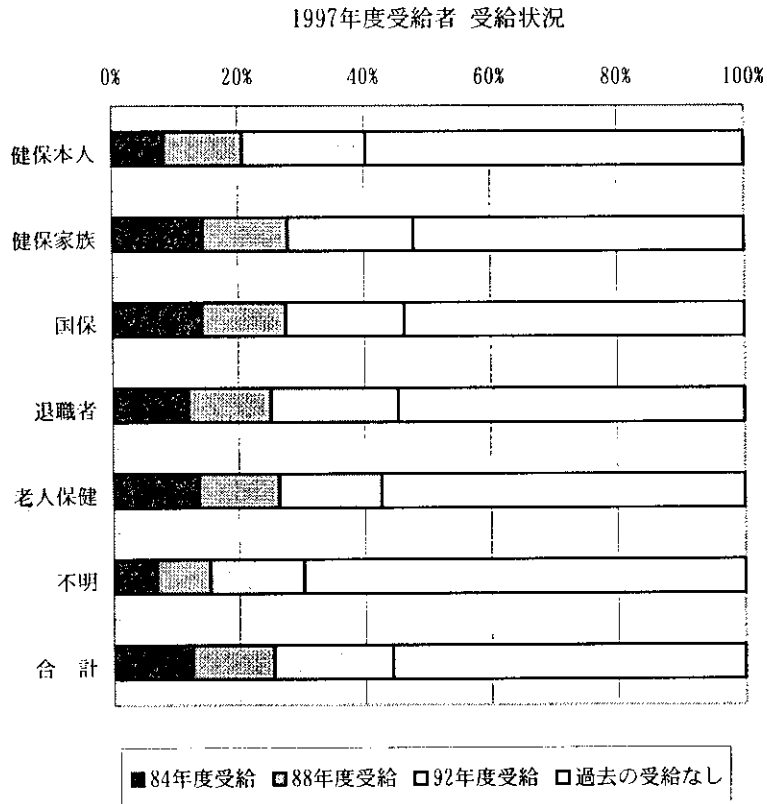
性・年齢	1992年度 新規 受給者数 (100%)*	84年度受給		88年度受給		過去の受給なし		1988年度 新規 受給者数 (100%)	84年度受給		過去の受給なし	
		84?92		×8892		××92			8488		×88	
男 0-4	517	.	.	1 (0.2)	516 (99.8)	544	3 (0.6)	541 (99.4)				
5-9	375	.	.	6 (1.6)	369 (98.4)	329	8 (2.4)	321 (97.6)				
10-14	364	11 (3.0)	9 (2.5)	344 (94.5)	322	11 (3.4)	311 (96.6)					
15-19	739	11 (1.5)	9 (1.2)	719 (97.3)	619	10 (1.6)	609 (98.4)					
20-24	1,187	16 (1.3)	36 (3.0)	1,135 (95.6)	861	20 (2.3)	841 (97.7)					
25-29	1,148	26 (2.3)	50 (4.4)	1,072 (93.4)	847	26 (3.1)	821 (96.9)					
30-34	1,058	31 (2.9)	27 (2.6)	1,000 (94.5)	760	10 (1.3)	750 (98.7)					
35-39	997	19 (1.9)	27 (2.7)	951 (95.4)	966	34 (3.5)	932 (96.5)					
40-44	1,411	27 (1.9)	31 (2.2)	1,353 (95.9)	981	35 (3.6)	946 (96.4)					
45-49	1,347	27 (2.0)	28 (2.1)	1,292 (95.9)	1,055	25 (2.4)	1,030 (97.6)					
50-54	1,507	12 (0.8)	25 (1.7)	1,470 (97.5)	1,243	27 (2.2)	1,216 (97.8)					
55-59	1,860	23 (1.2)	33 (1.8)	1,804 (97.0)	1,586	29 (1.8)	1,557 (98.2)					
60-64	2,056	33 (1.6)	48 (2.3)	1,975 (96.1)	1,685	23 (1.4)	1,662 (98.6)					
65-69	1,920	58 (3.0)	72 (3.8)	1,790 (93.2)	1,267	43 (3.4)	1,224 (96.6)					
70-74	870	62 (7.1)	45 (5.2)	763 (87.7)	605	35 (5.8)	570 (94.2)					
75-79	460	22 (4.8)	25 (5.4)	413 (89.8)	310	8 (2.6)	302 (97.4)					
80-84	176	3 (1.7)	6 (3.4)	167 (94.9)	86	3 (3.5)	83 (96.5)					
85-	47	1 (2.1)	0 (0.0)	46 (97.9)	21	0 (0.0)	21 (100.0)					
全年齢	18,039	382 (2.1)	478 (2.6)	17,179 (95.2)	14,087	350 (2.5)	13,737 (97.5)					
女 0-4	437	.	.	1 (0.2)	436 (99.8)	412	4 (1.0)	408 (99.0)				
5-9	398	4 (1.0)	7 (1.8)	387 (97.2)	356	10 (2.8)	346 (97.2)					
10-14	500	5 (1.0)	15 (3.0)	480 (96.0)	435	9 (2.1)	426 (97.9)					
15-19	917	11 (1.2)	15 (1.6)	891 (97.2)	743	24 (3.2)	719 (96.8)					
20-24	1,315	42 (3.2)	34 (2.6)	1,239 (94.2)	992	36 (3.6)	956 (96.4)					
25-29	1,485	39 (2.6)	56 (3.8)	1,390 (93.6)	1,179	36 (3.1)	1,143 (96.9)					
30-34	1,396	49 (3.5)	49 (3.5)	1,298 (93.0)	1,138	42 (3.7)	1,096 (96.3)					
35-39	1,379	44 (3.2)	45 (3.3)	1,290 (93.5)	1,459	47 (3.2)	1,412 (96.8)					
40-44	1,929	93 (4.8)	40 (2.1)	1,796 (93.1)	1,423	53 (3.7)	1,370 (96.3)					
45-49	1,922	71 (3.7)	45 (2.3)	1,806 (94.0)	1,617	41 (2.5)	1,576 (97.5)					
50-54	2,133	53 (2.5)	31 (1.5)	2,049 (96.1)	1,715	45 (2.6)	1,670 (97.4)					
55-59	2,308	53 (2.3)	34 (1.5)	2,221 (96.2)	1,763	41 (2.3)	1,722 (97.7)					
60-64	2,507	66 (2.6)	56 (2.2)	2,385 (95.1)	1,900	50 (2.6)	1,850 (97.4)					
65-69	2,434	126 (5.2)	111 (4.6)	2,197 (90.3)	1,697	88 (5.2)	1,609 (94.8)					
70-74	1,196	102 (8.5)	87 (7.3)	1,007 (84.2)	720	49 (6.8)	671 (93.2)					
75-79	562	28 (5.0)	27 (4.8)	507 (90.2)	420	12 (2.9)	408 (97.1)					
80-84	253	6 (2.4)	11 (4.3)	236 (93.3)	130	1 (0.8)	129 (99.2)					
85-	59	1 (1.7)	1 (1.7)	57 (96.6)	35	0 (0.0)	35 (100.0)					
全年齢	23,130	793 (3.4)	665 (2.9)	21,672 (93.7)	18,134	588 (3.2)	17,546 (96.8)					

*:1992年度新規受給者の内、性または年齢不明者61名を除いて集計した。

表 2-3-1 97、92、88年度受給者の過去の各調査年度における受給状況，医療保険の種類別

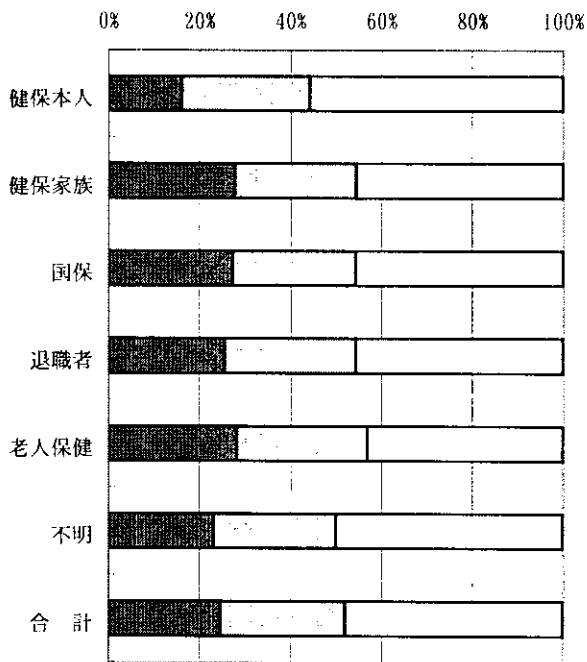
医療保険の種類	1997年度 受給者数 (100%)	84年度受給		88年度受給		92年度受給		過去の受給なし	
		84? ?97	(%)	×88?97	(%)	××9297	(%)	×××97	(%)
健保本人	101,459	8,309	(8.2)	12,716	(12.5)	19,871	(19.6)	60,563	(59.7)
健保家族	97,633	14,011	(14.4)	13,207	(13.5)	19,532	(20.0)	50,883	(52.1)
国保	107,219	15,200	(14.2)	14,271	(13.3)	20,184	(18.8)	57,564	(53.7)
退職者	24,035	2,866	(11.9)	3,164	(13.2)	4,857	(20.2)	13,148	(54.7)
老人保健	65,841	8,906	(13.5)	8,474	(12.9)	10,665	(16.2)	37,796	(57.4)
不明	3,532	240	(6.8)	302	(8.6)	526	(14.9)	2,464	(69.8)
合計	399,719	49,532	(12.4)	52,134	(13.0)	75,635	(18.9)	222,418	(55.6)

図 2-3-1 97、92、88年度受給者の過去の各調査年度における受給状況，医療保険の種類別



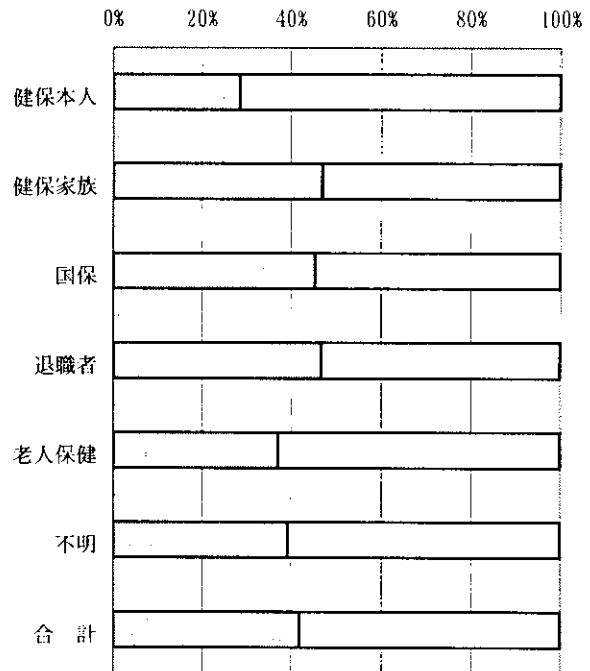
医療保険の種類	1992年度受給者数(100%)			1988年度受給者数(100%)		
	84年度受給 84?92	88年度受給 ×8892	過去の受給なし ××92	84年度受給 8488	88年度受給 ×88	過去の受給なし ×88
健保本人	52,905	8,505 (16.1)	29,552 (55.9)	35,324	10,065 (28.5)	25,259 (71.5)
健保家族	62,247	17,205 (27.6)	28,402 (45.6)	51,251	24,050 (46.9)	27,201 (53.1)
国保	75,536	20,518 (27.2)	34,570 (45.8)	59,187	26,793 (45.3)	32,394 (54.7)
退職者	12,314	3,130 (25.4)	5,627 (45.7)	10,996	5,126 (46.6)	5,870 (53.4)
老人保健	19,383	5,438 (28.1)	8,365 (43.2)	12,335	4,564 (37.0)	7,771 (63.0)
不明	25,341	5,820 (23.0)	12,690 (50.1)	4,544	1,777 (39.1)	2,767 (60.9)
合計	247,726	60,616 (24.5)	119,206 (48.1)	173,637	72,375 (41.7)	101,262 (58.3)

1992年度受給者 受給状況



■ 84年度受給 □ 88年度受給 □ 過去の受給なし

1988年度受給者 受給状況



■ 84年度受給 □ 過去の受給なし

表 2 - 3 - 2 97、92、88年度新規受給者の過去の各調査年度における受給状況，医療保険の種類別

医療保険の種類	1997年度 新規 受給者数 (100%)	84年度受給		88年度受給		92年度受給		過去の受給なし	
		84? ?97	()	×88?97	()	××9297	()	×××97	()
健保本人	19,118	143	(0.7)	195	(1.0)	268	(1.4)	18,512	(96.8)
健保家族	14,263	136	(1.0)	169	(1.2)	208	(1.5)	13,750	(96.4)
国保	17,087	200	(1.2)	232	(1.4)	269	(1.6)	16,386	(95.9)
退職者	3,669	26	(0.7)	43	(1.2)	41	(1.1)	3,559	(97.0)
老人保健	14,586	374	(2.6)	362	(2.5)	347	(2.4)	13,503	(92.6)
不明	1,342	12	(0.9)	13	(1.0)	24	(1.8)	1,293	(96.3)
合 計	70,065	891	(1.3)	1,014	(1.4)	1,157	(1.7)	67,003	(95.6)

医療保険 の種類	1992年度 新規 受給者数 (100%)						1988年度 新規 受給者数 (100%)					
	84年度受給		88年度受給		過去の受給なし		84年度受給		過去の受給なし			
	84?92		×8892		××92	8488		×88				
健保本人	10,500	193 (1.8)	219 (2.1)	10,088 (96.1)		8,195	182 (2.2)	8,013 (97.8)				
健保家族	9,123	245 (2.7)	196 (2.1)	8,682 (95.2)		8,296	235 (2.8)	8,061 (97.2)				
国保	11,880	326 (2.7)	299 (2.5)	11,255 (94.7)		10,238	285 (2.8)	9,953 (97.2)				
退職者	1,698	36 (2.1)	34 (2.0)	1,628 (95.9)		1,636	36 (2.2)	1,600 (97.8)				
老人保健	3,315	261 (7.9)	272 (8.2)	2,782 (83.9)		2,787	182 (6.5)	2,605 (93.5)				
不明	4,714	114 (2.4)	125 (2.7)	4,475 (94.9)		1,069	18 (1.7)	1,051 (98.3)				
合計	41,230	1,175 (2.8)	1,145 (2.8)	38,910 (94.4)		32,221	938 (2.9)	31,283 (97.1)				

表2-4-1 97、92、88年度受給者の過去の各調査年度における受給状況，都道府県別

住居地 都道府県	1997年度 受給者数 (100%)	84年度受給		88年度受給		92年度受給		過去の受給なし	
		84?97	()	×88?97	()	××9297	()	×××97	()
01北海道	23,371	3,547	(15.2)	2,836	(12.1)	4,668	(20.0)	12,320	(52.7)
02青森	4,099	501	(12.2)	569	(13.9)	785	(19.2)	2,244	(54.7)
03岩手	4,441	472	(10.6)	521	(11.7)	867	(19.5)	2,581	(58.1)
04宮城	6,936	1,000	(14.4)	863	(12.4)	1,331	(19.2)	3,742	(54.0)
05秋田	3,797	493	(13.0)	450	(11.9)	705	(18.6)	2,149	(56.6)
06山形	3,537	434	(12.3)	420	(11.9)	643	(18.2)	2,040	(57.7)
07福島	7,065	857	(12.1)	909	(12.9)	1,345	(19.0)	3,954	(56.0)
08茨城	7,224	670	(9.3)	900	(12.5)	1,347	(18.6)	4,307	(59.6)
09栃木	6,996	1,084	(15.5)	998	(14.3)	1,229	(17.6)	3,685	(52.7)
10群馬	7,219	1,099	(15.2)	934	(12.9)	1,379	(19.1)	3,807	(52.7)
11埼玉	18,314	2,145	(11.7)	2,169	(11.8)	3,581	(19.6)	10,419	(56.9)
12千葉	17,263	1,958	(11.3)	2,305	(13.4)	3,600	(20.9)	9,400	(54.5)
13東京	34,630	4,030	(11.6)	5,257	(15.2)	5,789	(16.7)	19,554	(56.5)
14神奈川	26,961	3,877	(14.4)	3,839	(14.2)	5,228	(19.4)	14,017	(52.0)
15新潟	9,639	1,358	(14.1)	1,394	(14.5)	1,931	(20.0)	4,956	(51.4)
16富山	4,488	654	(14.6)	633	(14.1)	846	(18.9)	2,355	(52.5)
17石川	4,215	577	(13.7)	466	(11.1)	707	(16.8)	2,465	(58.5)
18福井	2,316	236	(10.2)	287	(12.4)	399	(17.2)	1,394	(60.2)
19山梨	2,127	301	(14.2)	288	(13.5)	436	(20.5)	1,102	(51.8)
20長野	6,560	757	(11.5)	770	(11.7)	1,141	(17.4)	3,892	(59.3)
21岐阜	4,528	485	(10.7)	567	(12.5)	879	(19.4)	2,597	(57.4)
22静岡	12,190	1,491	(12.2)	1,602	(13.1)	2,406	(19.7)	6,691	(54.9)
23愛知	17,348	2,303	(13.3)	2,393	(13.8)	3,400	(19.6)	9,252	(53.3)
24三重	6,589	667	(10.1)	712	(10.8)	1,424	(21.6)	3,786	(57.5)
25滋賀	3,921	335	(8.5)	443	(11.3)	708	(18.1)	2,435	(62.1)
26京都	8,678	1,012	(11.7)	1,088	(12.5)	1,635	(18.8)	4,943	(57.0)
27大阪	29,835	3,734	(12.5)	4,034	(13.5)	5,562	(18.6)	16,505	(55.3)
28兵庫	16,236	1,746	(10.8)	1,973	(12.2)	2,911	(17.9)	9,606	(59.2)
29奈良	4,055	400	(9.9)	450	(11.1)	678	(16.7)	2,527	(62.3)
30和歌山	3,254	288	(8.9)	403	(12.4)	628	(19.3)	1,935	(59.5)
31鳥取	2,280	260	(11.4)	319	(14.0)	403	(17.7)	1,298	(56.9)
32島根	3,067	415	(13.5)	410	(13.4)	597	(19.5)	1,645	(53.6)
33岡山	7,971	1,064	(13.3)	1,017	(12.8)	1,524	(19.1)	4,366	(54.8)
34広島	8,395	787	(9.4)	1,012	(12.1)	1,600	(19.1)	4,996	(59.5)
35山口	5,426	513	(9.5)	624	(11.5)	1,099	(20.3)	3,190	(58.8)
36徳島	3,190	441	(13.8)	400	(12.5)	584	(18.3)	1,765	(55.3)
37香川	3,630	432	(11.9)	467	(12.9)	697	(19.2)	2,034	(56.0)
38愛媛	5,328	639	(12.0)	640	(12.0)	749	(14.1)	3,300	(61.9)
39高知	3,538	402	(11.4)	416	(11.8)	699	(19.8)	2,021	(57.1)
40福岡	15,466	2,328	(15.1)	1,952	(12.6)	2,978	(19.3)	8,208	(53.1)
41佐賀	2,614	390	(14.9)	367	(14.0)	499	(19.1)	1,358	(52.0)
42長崎	6,067	662	(10.9)	870	(14.3)	1,154	(19.0)	3,381	(55.7)
43熊本	6,719	757	(11.3)	848	(12.6)	1,390	(20.7)	3,724	(55.4)
44大分	4,436	513	(11.6)	486	(11.0)	824	(18.6)	2,613	(58.9)
45宮崎	4,101	352	(8.6)	481	(11.7)	741	(18.1)	2,527	(61.6)
46鹿児島	6,326	719	(11.4)	944	(14.9)	1,274	(20.1)	3,389	(53.6)
47沖縄	3,333	347	(10.4)	408	(12.2)	635	(19.1)	1,943	(58.3)
合計	399,719	49,532	(12.4)	52,134	(13.0)	75,635	(18.9)	222,418	(55.6)

住居地 都道府県	1992年度 受給者数 (100%)	84年度受給		88年度受給		過去の受給なし		1988年度 受給者数 (100%)	84年度受給		過去の受給なし	
		84?92		×8892		××92			8488		×88	
01北海道	16.352	4.738	(29.0)	4.126	(25.2)	7.488	(45.8)	9.881	4.533	(45.9)	5.348	(54.1)
02青森	2.665	585	(22.0)	733	(27.5)	1.347	(50.5)	1.975	795	(40.3)	1.180	(59.7)
03岩手	2.446	530	(21.7)	647	(26.5)	1.269	(51.9)	1.752	673	(38.4)	1.079	(61.6)
04宮城	4.942	1.189	(24.1)	1.137	(23.0)	2.616	(52.9)	3.171	1.418	(44.7)	1.753	(55.3)
05秋田	2.395	575	(24.0)	553	(23.1)	1.267	(52.9)	1.839	661	(35.9)	1.178	(64.1)
06山形	2.450	550	(22.4)	644	(26.3)	1.256	(51.3)	1.631	667	(40.9)	964	(59.1)
07福島	4.686	1.071	(22.9)	1.203	(25.7)	2.412	(51.5)	3.128	1.317	(42.1)	1.811	(57.9)
08茨城	4.707	887	(18.8)	1.246	(26.5)	2.574	(54.7)	2.931	1.066	(36.4)	1.865	(63.6)
09栃木	4.480	1.306	(29.2)	1.237	(27.6)	1.937	(43.2)	3.333	1.555	(46.7)	1.778	(53.3)
10群馬	4.911	1.368	(27.9)	1.240	(25.2)	2.303	(46.9)	3.170	1.482	(46.8)	1.688	(53.2)
11埼玉	10.743	2.502	(23.3)	2.723	(25.3)	5.518	(51.4)	7.015	2.958	(42.2)	4.057	(57.8)
12千葉	10.749	2.303	(21.4)	2.927	(27.2)	5.519	(51.3)	7.030	2.785	(39.6)	4.245	(60.4)
13東京	21.200	4.740	(22.4)	6.762	(31.9)	9.698	(45.7)	16.913	5.945	(35.2)	10.968	(64.8)
14神奈川	16.306	4.526	(27.8)	4.640	(28.5)	7.140	(43.8)	12.396	5.370	(43.3)	7.026	(56.7)
15新潟	6.345	1.669	(26.3)	1.773	(27.9)	2.903	(45.8)	4.297	1.961	(45.6)	2.336	(54.4)
16富山	2.835	800	(28.2)	790	(27.9)	1.245	(43.9)	2.162	965	(44.6)	1.197	(55.4)
17石川	2.346	676	(28.8)	579	(24.7)	1.091	(46.5)	1.828	856	(46.8)	972	(53.2)
18福井	1.273	291	(22.9)	363	(28.5)	619	(48.6)	970	381	(39.3)	589	(60.7)
19山梨	1.431	379	(26.5)	391	(27.3)	661	(46.2)	1.045	498	(47.7)	547	(52.3)
20長野	3.922	1.056	(26.9)	1.049	(26.7)	1.817	(46.3)	2.881	1.348	(46.8)	1.533	(53.2)
21岐阜	2.863	594	(20.7)	755	(26.4)	1.514	(52.9)	2.045	738	(36.1)	1.307	(63.9)
22静岡	7.736	1.872	(24.2)	2.133	(27.6)	3.731	(48.2)	5.411	2.213	(40.9)	3.198	(59.1)
23愛知	10.841	2.764	(25.5)	3.026	(27.9)	5.051	(46.6)	7.671	3.209	(41.8)	4.462	(58.2)
24三重	3.902	811	(20.8)	915	(23.4)	2.176	(55.8)	2.263	808	(35.7)	1.455	(64.3)
25滋賀	1.959	386	(19.7)	534	(27.3)	1.039	(53.0)	1.418	528	(37.2)	890	(62.8)
26京都	5.390	1.217	(22.6)	1.479	(27.4)	2.694	(50.0)	3.885	1.567	(40.3)	2.318	(59.7)
27大阪	17.056	4.267	(25.0)	4.948	(29.0)	7.841	(46.0)	12.047	5.232	(43.4)	6.815	(56.6)
28兵庫	9.556	2.169	(22.7)	2.534	(26.5)	4.853	(50.8)	6.761	2.758	(40.8)	4.003	(59.2)
29奈良	2.517	541	(21.5)	699	(27.8)	1.277	(50.7)	1.673	655	(39.2)	1.018	(60.8)
30和歌山	1.896	373	(19.7)	513	(27.1)	1.010	(53.3)	1.309	483	(36.9)	826	(63.1)
31鳥取	1.397	347	(24.8)	400	(28.6)	650	(46.5)	1.101	448	(40.7)	653	(59.3)
32島根	2.042	543	(26.6)	573	(28.1)	926	(45.3)	1.497	680	(45.4)	817	(54.6)
33岡山	5.149	1.317	(25.6)	1.385	(26.9)	2.447	(47.5)	3.479	1.475	(42.4)	2.004	(57.6)
34広島	4.989	983	(19.7)	1.343	(26.9)	2.663	(53.4)	3.280	1.200	(36.6)	2.080	(63.4)
35山口	3.107	652	(21.0)	805	(25.9)	1.650	(53.1)	2.049	810	(39.5)	1.239	(60.5)
36徳島	1.958	544	(27.8)	532	(27.2)	882	(45.0)	1.647	797	(48.4)	850	(51.6)
37香川	2.318	588	(25.4)	652	(28.1)	1.078	(46.5)	1.614	703	(43.6)	911	(56.4)
38愛媛	3.040	799	(26.3)	852	(28.0)	1.389	(45.7)	2.240	965	(43.1)	1.275	(56.9)
39高知	2.070	528	(25.5)	547	(26.4)	995	(48.1)	1.496	694	(46.4)	802	(53.6)
40福岡	9.872	2.900	(29.4)	2.537	(25.7)	4.435	(44.9)	7.113	3.537	(49.7)	3.576	(50.3)
41佐賀	1.704	482	(28.3)	490	(28.8)	732	(43.0)	1.326	614	(46.3)	712	(53.7)
42長崎	3.653	820	(22.4)	1.108	(30.3)	1.725	(47.2)	2.565	989	(38.6)	1.576	(61.4)
43熊本	4.671	1.030	(22.1)	1.325	(28.4)	2.316	(49.6)	2.672	1.095	(41.0)	1.577	(59.0)
44大分	2.472	636	(25.7)	616	(24.9)	1.220	(49.4)	1.745	803	(46.0)	942	(54.0)
45宮崎	2.355	446	(18.9)	662	(28.1)	1.247	(53.0)	1.552	566	(36.5)	986	(63.5)
46鹿児島	4.080	857	(21.0)	1.262	(30.9)	1.961	(48.1)	3.029	1.067	(35.2)	1.962	(64.8)
47沖縄	1.949	409	(21.0)	516	(26.5)	1.024	(52.5)	1.401	507	(36.2)	894	(63.8)
合計	247.726	60.616	(24.5)	67.904	(27.4)	119.206	(48.1)	173.637	72.375	(41.7)	101.262	(58.3)