

17. クロウン病

表1-5-1-17 84、88、92年度受給者の各調査年度までの継続状況、性・年齢階級別

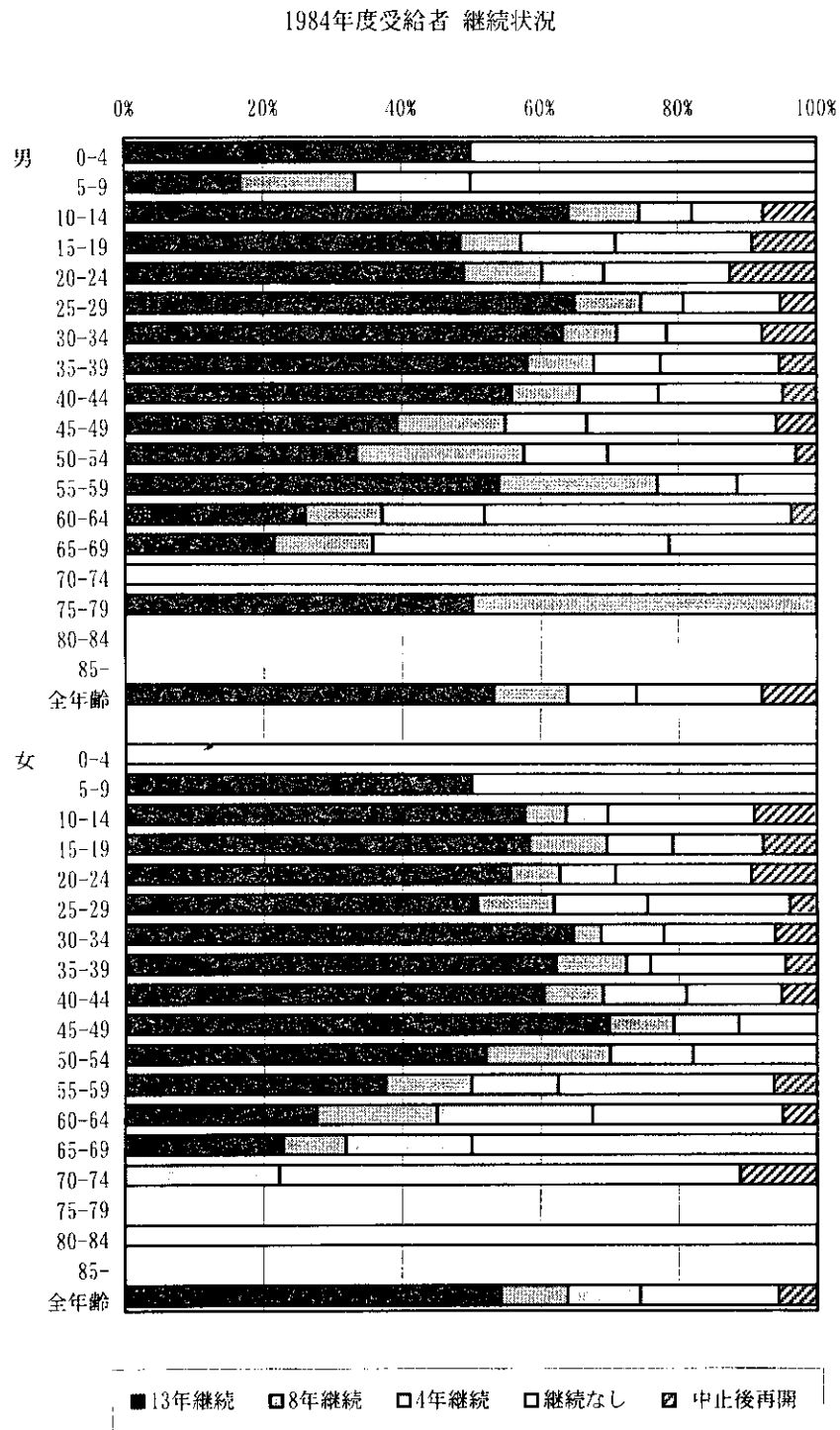
性・年齢階級	1984年度 受給者数 (100%)	13年継続		8年継続		4年継続		継続なし		中止後再開	
		84889297	848892×	8488×	84×	8488×97	84×9297	84×92×	84××97		
男 0-4	2	1 (50.0)	.	.	.	1 (50.0)	
5-9	6	1 (16.7)	1 (16.7)	1 (16.7)	3 (50.0)		
10-14	39	25 (64.1)	4 (10.3)	3 (7.7)	4 (10.3)	3 (7.7)	.	.	3 (7.7)		
15-19	227	110 (48.5)	20 (8.8)	31 (13.7)	45 (19.8)	21 (9.3)	.	.	21 (9.3)		
20-24	335	164 (49.0)	38 (11.3)	30 (9.0)	61 (18.2)	42 (12.5)	.	.	42 (12.5)		
25-29	228	148 (64.9)	22 (9.6)	14 (6.1)	32 (14.0)	12 (5.3)	.	.	12 (5.3)		
30-34	152	96 (63.2)	12 (7.9)	11 (7.2)	21 (13.8)	12 (7.9)	.	.	12 (7.9)		
35-39	93	54 (58.1)	9 (9.7)	9 (9.7)	16 (17.2)	5 (5.4)	.	.	5 (5.4)		
40-44	61	34 (55.7)	6 (9.8)	7 (11.5)	11 (18.0)	3 (4.9)	.	.	3 (4.9)		
45-49	51	20 (39.2)	8 (15.7)	6 (11.8)	14 (27.5)	3 (5.9)	.	.	3 (5.9)		
50-54	33	11 (33.3)	8 (24.2)	4 (12.1)	9 (27.3)	1 (3.0)	.	.	1 (3.0)		
55-59	26	14 (53.8)	6 (23.1)	3 (11.5)	3 (11.5)		
60-64	27	7 (25.9)	3 (11.1)	4 (14.8)	12 (44.4)	1 (3.7)	.	.	1 (3.7)		
65-69	14	3 (21.4)	2 (14.3)	6 (42.9)	3 (21.4)		
70-74	1	.	.	.	1 (100.0)		
75-79	2	1 (50.0)	1 (50.0)		
80-84		
85-		
全年齢	1,297	689 (53.1)	140 (10.8)	129 (9.9)	236 (18.2)	103 (7.9)	.	.	103 (7.9)		
女 0-4	1	.	.	.	1 (100.0)		
5-9	2	1 (50.0)	.	.	1 (50.0)		
10-14	33	19 (57.6)	2 (6.1)	2 (6.1)	7 (21.2)	3 (9.1)	.	.	3 (9.1)		
15-19	115	67 (58.3)	13 (11.3)	11 (9.6)	15 (13.0)	9 (7.8)	.	.	9 (7.8)		
20-24	137	76 (55.5)	10 (7.3)	11 (8.0)	27 (19.7)	13 (9.5)	.	.	13 (9.5)		
25-29	126	64 (50.8)	14 (11.1)	17 (13.5)	26 (20.6)	5 (4.0)	.	.	5 (4.0)		
30-34	99	64 (64.6)	4 (4.0)	9 (9.1)	16 (16.2)	6 (6.1)	.	.	6 (6.1)		
35-39	87	54 (62.1)	9 (10.3)	3 (3.4)	17 (19.5)	4 (4.6)	.	.	4 (4.6)		
40-44	58	35 (60.3)	5 (8.6)	7 (12.1)	8 (13.8)	3 (5.2)	.	.	3 (5.2)		
45-49	53	37 (69.8)	5 (9.4)	5 (9.4)	6 (11.3)		
50-54	50	26 (52.0)	9 (18.0)	6 (12.0)	9 (18.0)		
55-59	48	18 (37.5)	6 (12.5)	6 (12.5)	15 (31.3)	3 (6.3)	.	.	3 (6.3)		
60-64	40	11 (27.5)	7 (17.5)	9 (22.5)	11 (27.5)	2 (5.0)	.	.	2 (5.0)		
65-69	22	5 (22.7)	2 (9.1)	4 (18.2)	11 (50.0)		
70-74	9	.	.	2 (22.2)	6 (66.7)	1 (11.1)	.	.	1 (11.1)		
75-79		
80-84	1	.	.	.	1 (100.0)		
85-		
全年齢	881	477 (54.1)	86 (9.8)	92 (10.4)	177 (20.1)	49 (5.6)	.	.	49 (5.6)		

17. クローン病

	1988年度 受給者数 (100%)		9年継続		4年継続		継続なし		中止後再開		1992年度 受給者数 (100%)		5年継続		継続なし	
			889297		8892×		88×		88×	97		9297		92×		
男 0-4	5	3	(60.0)	1	(20.0)	1	(20.0)	.	.	.	2	.	.	2	(100.0)	
5-9	11	3	(27.3)	3	(27.3)	5	(45.5)	.	.	.	11	7	(63.6)	4	(36.4)	
10-14	59	38	(64.4)	11	(18.6)	9	(15.3)	1	(1.7)		85	61	(71.8)	24	(28.2)	
15-19	366	233	(63.7)	48	(13.1)	65	(17.8)	20	(5.5)		522	393	(75.3)	129	(24.7)	
20-24	740	470	(63.5)	88	(11.9)	152	(20.5)	30	(4.1)		1,266	953	(75.3)	313	(24.7)	
25-29	650	426	(65.5)	86	(13.2)	113	(17.4)	25	(3.8)		1,305	1,014	(77.7)	291	(22.3)	
30-34	451	335	(74.3)	50	(11.1)	55	(12.2)	11	(2.4)		986	782	(79.3)	204	(20.7)	
35-39	303	215	(71.0)	28	(9.2)	49	(16.2)	11	(3.6)		633	512	(80.9)	121	(19.1)	
40-44	170	117	(68.8)	20	(11.8)	29	(17.1)	4	(2.4)		388	321	(82.7)	67	(17.3)	
45-49	121	85	(70.2)	18	(14.9)	16	(13.2)	2	(1.7)		225	174	(77.3)	51	(22.7)	
50-54	95	55	(57.9)	17	(17.9)	21	(22.1)	2	(2.1)		179	140	(78.2)	39	(21.8)	
55-59	84	50	(59.5)	16	(19.0)	18	(21.4)	.	.		139	108	(77.7)	31	(22.3)	
60-64	55	32	(58.2)	13	(23.6)	9	(16.4)	1	(1.8)		135	95	(70.4)	40	(29.6)	
65-69	37	13	(35.1)	3	(8.1)	18	(48.6)	3	(8.1)		69	49	(71.0)	20	(29.0)	
70-74	11	4	(36.4)	2	(18.2)	5	(45.5)	.	.		29	18	(62.1)	11	(37.9)	
75-79	5	5	(100.0)	.	.		8	4	(50.0)	4	(50.0)	
80-84	1	.	.	1	(100.0)		7	5	(71.4)	2	(28.6)	
85-	1	1	(100.0)		1	.	.	1	(100.0)	
全年齢	3,165	2,080	(65.7)	405	(12.8)	570	(18.0)	110	(3.5)		5,990	4,636	(77.4)	1,354	(22.6)	
女 0-4	1	1	(100.0)		1	1	(100.0)	.	.	
5-9	7	2	(28.6)	1	(14.3)	4	(57.1)	.	.		7	3	(42.9)	4	(57.1)	
10-14	32	17	(53.1)	10	(31.3)	3	(9.4)	2	(6.3)		38	29	(76.3)	9	(23.7)	
15-19	185	130	(70.3)	30	(16.2)	19	(10.3)	6	(3.2)		275	209	(76.0)	66	(24.0)	
20-24	329	220	(66.9)	42	(12.8)	55	(16.7)	12	(3.6)		519	390	(75.1)	129	(24.9)	
25-29	266	183	(68.8)	28	(10.5)	49	(18.4)	6	(2.3)		484	388	(80.2)	96	(19.8)	
30-34	221	141	(63.8)	25	(11.3)	44	(19.9)	11	(5.0)		351	286	(81.5)	65	(18.5)	
35-39	181	132	(72.9)	24	(13.3)	23	(12.7)	2	(1.1)		261	212	(81.2)	49	(18.8)	
40-44	107	80	(74.8)	9	(8.4)	16	(15.0)	2	(1.9)		270	221	(81.9)	49	(18.1)	
45-49	107	74	(69.2)	12	(11.2)	17	(15.9)	4	(3.7)		160	133	(83.1)	27	(16.9)	
50-54	96	66	(68.8)	13	(13.5)	16	(16.7)	1	(1.0)		145	118	(81.4)	27	(18.6)	
55-59	82	54	(65.9)	13	(15.9)	14	(17.1)	1	(1.2)		140	108	(77.1)	32	(22.9)	
60-64	65	30	(46.2)	16	(24.6)	17	(26.2)	2	(3.1)		115	86	(74.8)	29	(25.2)	
65-69	67	23	(34.3)	12	(17.9)	27	(40.3)	5	(7.5)		85	57	(67.1)	28	(32.9)	
70-74	16	6	(37.5)	1	(6.3)	9	(56.3)	.	.		42	27	(64.3)	15	(35.7)	
75-79	3	1	(33.3)	.	.	1	(33.3)	1	(33.3)		12	8	(66.7)	4	(33.3)	
80-84	2	.	.	1	(50.0)	1	(50.0)	.	.		2	1	(50.0)	1	(50.0)	
85-		1	.	.	1	(100.0)	
全年齢	1,767	1,160	(65.6)	237	(13.4)	315	(17.8)	55	(3.1)		2,908	2,277	(78.3)	631	(21.7)	

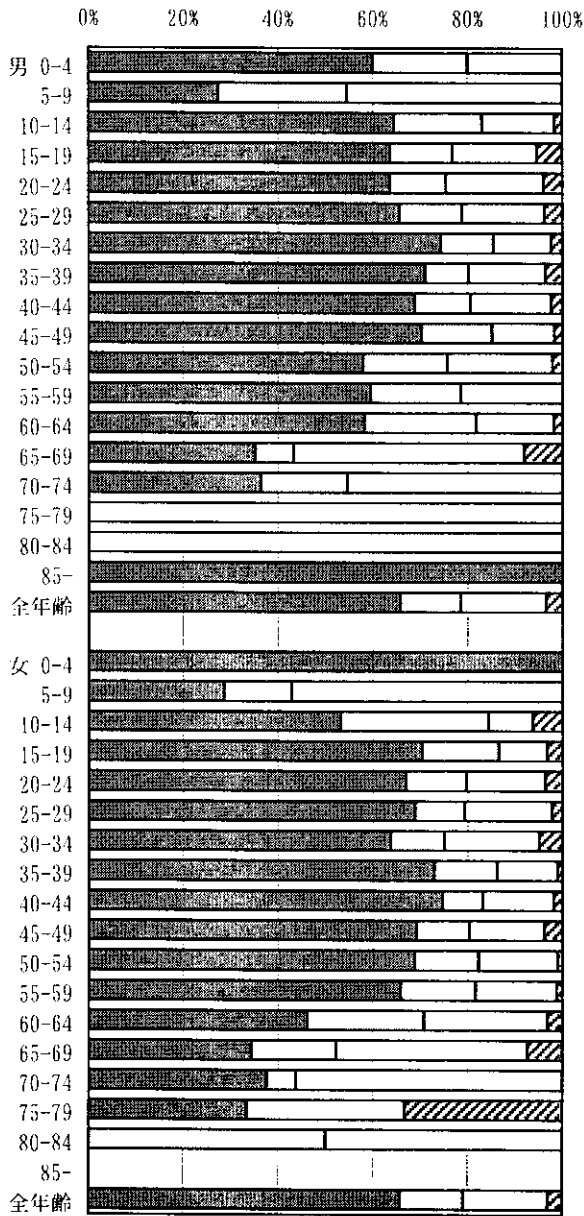
17. クロウン病

図1-5-1-17 84、88、92年度受給者の各調査年度までの継続状況，性・年齢階級別



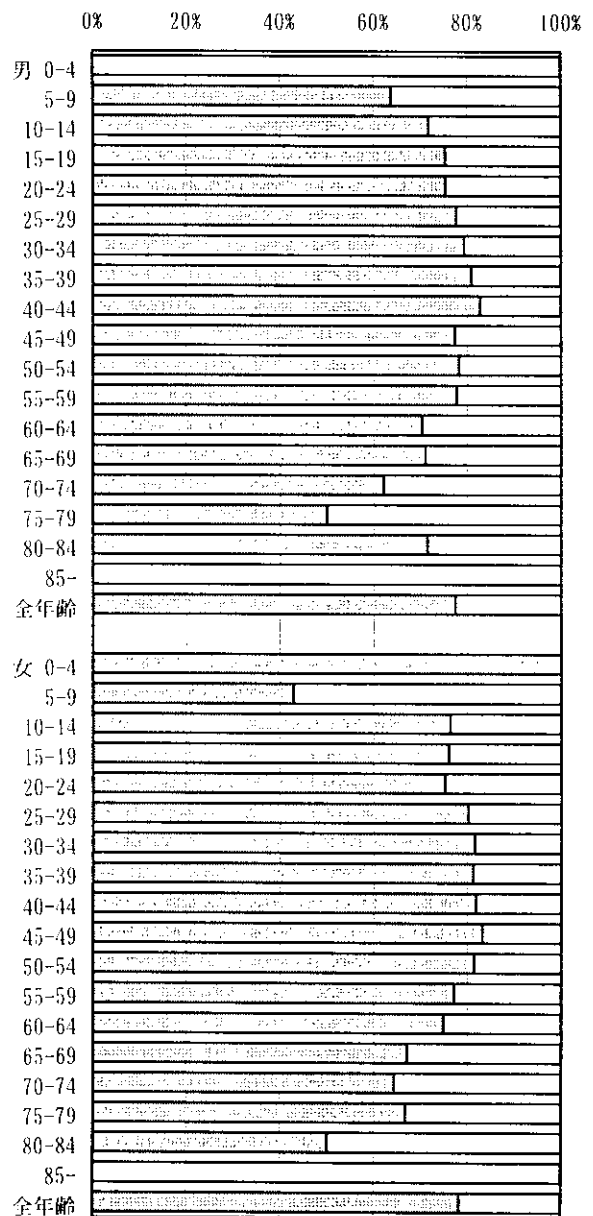
17. クローン病

1988年度受給者 継続状況



■9年継続 □4年継続 □継続なし ▨中止後再開

1992年度受給者 継続状況



□5年継続 □継続なし

18. 劇症肝炎

表1-5-1-18 84、88、92年度受給者の各調査年度までの継続状況，性・年齢階級別

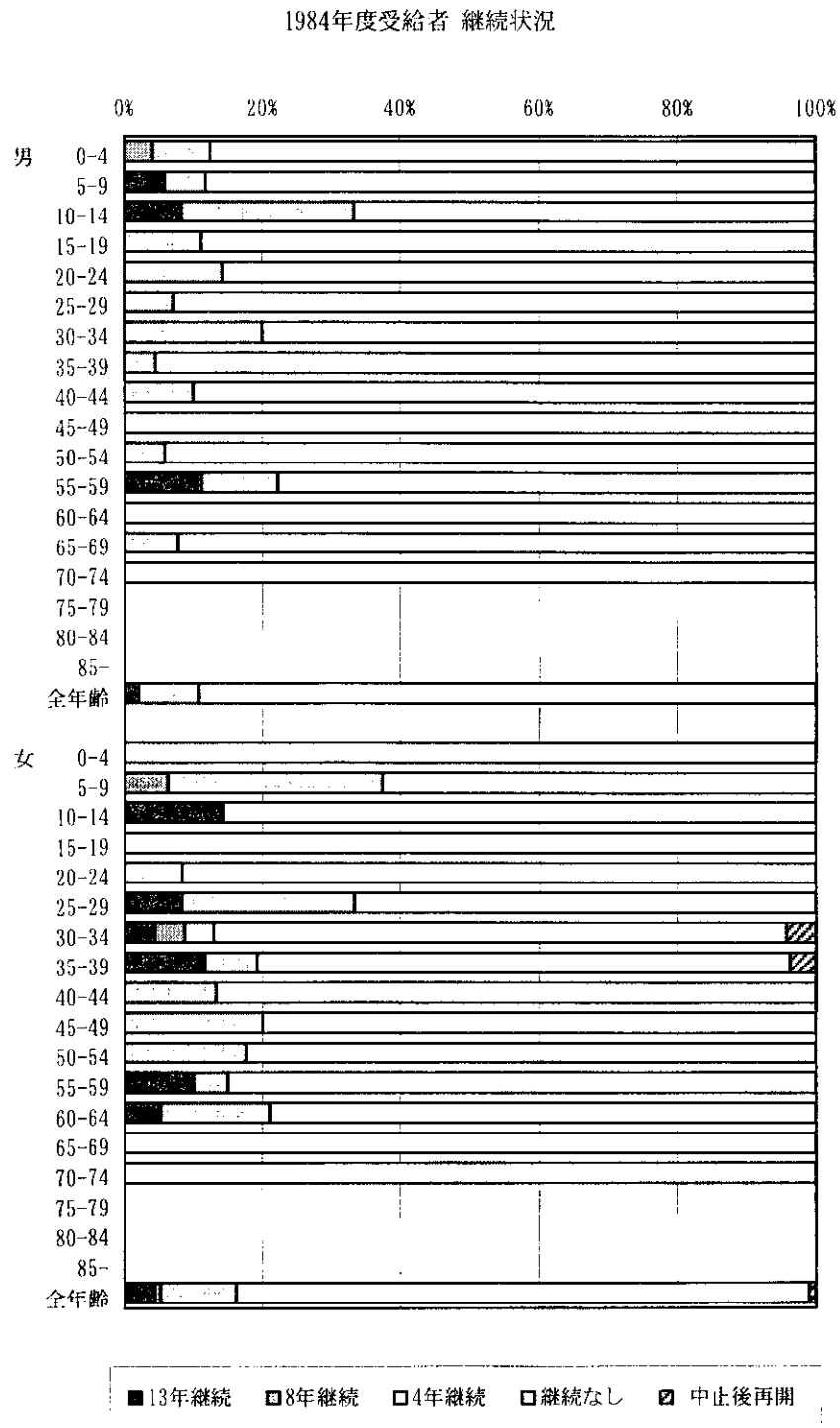
性・年齢階級		1984年度 受給者数 (100%)	13年継続		8年継続		4年継続		継続なし		中止後再開	
			84889297		848892×		8488×		84×		8488×97 84×9297 84×92× 84××97	
男	0-4	24	.	.	1 (4.2)	.	2 (8.3)	.	21 (87.5)	.	.	.
	5-9	17	1 (5.9)	.	.	1 (5.9)	.	15 (88.2)
	10-14	12	1 (8.3)	.	.	3 (25.0)	.	8 (66.7)
	15-19	9	.	.	.	1 (11.1)	.	8 (88.9)
	20-24	7	.	.	.	1 (14.3)	.	6 (85.7)
	25-29	14	.	.	.	1 (7.1)	.	13 (92.9)
	30-34	15	.	.	.	3 (20.0)	.	12 (80.0)
	35-39	22	.	.	.	1 (4.5)	.	21 (95.5)
	40-44	10	.	.	.	1 (10.0)	.	9 (90.0)
	45-49	14	14 (100.0)
	50-54	17	.	.	.	1 (5.9)	.	16 (94.1)
	55-59	9	1 (11.1)	.	.	1 (11.1)	.	7 (77.8)
	60-64	12	12 (100.0)
	65-69	13	1 (7.7)	12 (92.3)
	70-74	1	1 (100.0)
	75-79
	80-84
85-	
全年齢		196	3 (1.5)	1 (0.5)	17 (8.7)	175 (89.3)
女	0-4	17	17 (100.0)
	5-9	16	.	.	1 (6.3)	5 (31.3)	.	10 (62.5)
	10-14	7	1 (14.3)	6 (85.7)
	15-19	3	3 (100.0)
	20-24	12	.	.	.	1 (8.3)	.	11 (91.7)
	25-29	12	1 (8.3)	.	.	3 (25.0)	.	8 (66.7)
	30-34	23	1 (4.3)	1 (4.3)	.	1 (4.3)	.	19 (82.6)	1 (4.3)	.	.	.
	35-39	26	3 (11.5)	.	.	2 (7.7)	.	20 (76.9)	1 (3.8)	.	.	.
	40-44	15	.	.	.	2 (13.3)	.	13 (86.7)
	45-49	10	.	.	.	2 (20.0)	.	8 (80.0)
	50-54	17	.	.	.	3 (17.6)	.	14 (82.4)
	55-59	20	2 (10.0)	.	.	1 (5.0)	.	17 (85.0)
	60-64	19	1 (5.3)	.	.	3 (15.8)	.	15 (78.9)
	65-69	11	11 (100.0)
	70-74	1	1 (100.0)
	75-79
	80-84
85-	
全年齢		209	9 (4.3)	2 (1.0)	23 (11.0)	173 (82.8)	2 (1.0)	

18. 劇症肝炎

	1988年度	9年継続		4年継続		継続なし		中止後再開		1992年度	5年継続		継続なし	
	受給者数 (100%)	889297		8892×		88×		88×97		受給者数 (100%)	9297		92×	
男 0-4	27			2	(7.4)	25	(92.6)			24	1	(4.2)	23	(95.8)
5-9	12	1	(8.3)	1	(8.3)	10	(83.3)			10			10	(100.0)
10-14	10	2	(20.0)			8	(80.0)			8	4	(50.0)	4	(50.0)
15-19	6	2	(33.3)			4	(66.7)			14	3	(21.4)	11	(78.6)
20-24	17	1	(5.9)			16	(94.1)			13	2	(15.4)	11	(84.6)
25-29	15			2	(13.3)	13	(86.7)			16	2	(12.5)	14	(87.5)
30-34	22	2	(9.1)			20	(90.9)			18	1	(5.6)	17	(94.4)
35-39	34	2	(5.9)	2	(5.9)	30	(88.2)			16	5	(31.3)	11	(68.8)
40-44	25			1	(4.0)	24	(96.0)			47	8	(17.0)	39	(83.0)
45-49	30	2	(6.7)	2	(6.7)	26	(86.7)			24	1	(4.2)	23	(95.8)
50-54	34	1	(2.9)	2	(5.9)	31	(91.2)			47	5	(10.6)	42	(89.4)
55-59	42	1	(2.4)	2	(4.8)	39	(92.9)			33	4	(12.1)	29	(87.9)
60-64	28	2	(7.1)			26	(92.9)			30	3	(10.0)	27	(90.0)
65-69	20	1	(5.0)			19	(95.0)			20	4	(20.0)	16	(80.0)
70-74	8			2	(25.0)	6	(75.0)			8	1	(12.5)	7	(87.5)
75-79	2					2	(100.0)			6			6	(100.0)
80-84	2					2	(100.0)			2			2	(100.0)
85-														
全年齢	334	17	(5.1)	16	(4.8)	301	(90.1)			336	44	(13.1)	292	(86.9)
女 0-4	18	2	(11.1)			16	(88.9)			12	2	(16.7)	10	(83.3)
5-9	8	1	(12.5)			7	(87.5)			12	3	(25.0)	9	(75.0)
10-14	17	1	(5.9)	2	(11.8)	14	(82.4)			7	2	(28.6)	5	(71.4)
15-19	19	1	(5.3)			18	(94.7)			11	2	(18.2)	9	(81.8)
20-24	20	1	(5.0)	3	(15.0)	16	(80.0)			12	5	(41.7)	7	(58.3)
25-29	28	5	(17.9)	3	(10.7)	20	(71.4)			19	3	(15.8)	16	(84.2)
30-34	32	3	(9.4)	1	(3.1)	28	(87.5)			25	7	(28.0)	18	(72.0)
35-39	38	8	(21.1)	3	(7.9)	27	(71.1)			27	5	(18.5)	22	(81.5)
40-44	28	4	(14.3)	1	(3.6)	22	(78.6)	1	(3.6)	42	13	(31.0)	29	(69.0)
45-49	30	4	(13.3)			26	(86.7)			38	13	(34.2)	25	(65.8)
50-54	33	4	(12.1)	3	(9.1)	25	(75.8)	1	(3.0)	36	5	(13.9)	31	(86.1)
55-59	20			1	(5.0)	19	(95.0)			38	9	(23.7)	29	(76.3)
60-64	25	2	(8.0)	4	(16.0)	19	(76.0)			21	7	(33.3)	14	(66.7)
65-69	15	2	(13.3)			13	(86.7)			28	3	(10.7)	25	(89.3)
70-74	10			1	(10.0)	9	(90.0)			9	1	(11.1)	8	(88.9)
75-79	1					1	(100.0)			7	1	(14.3)	6	(85.7)
80-84										1			1	(100.0)
85-														
全年齢	342	38	(11.1)	22	(6.4)	280	(81.9)	2	(0.6)	345	81	(23.5)	264	(76.5)

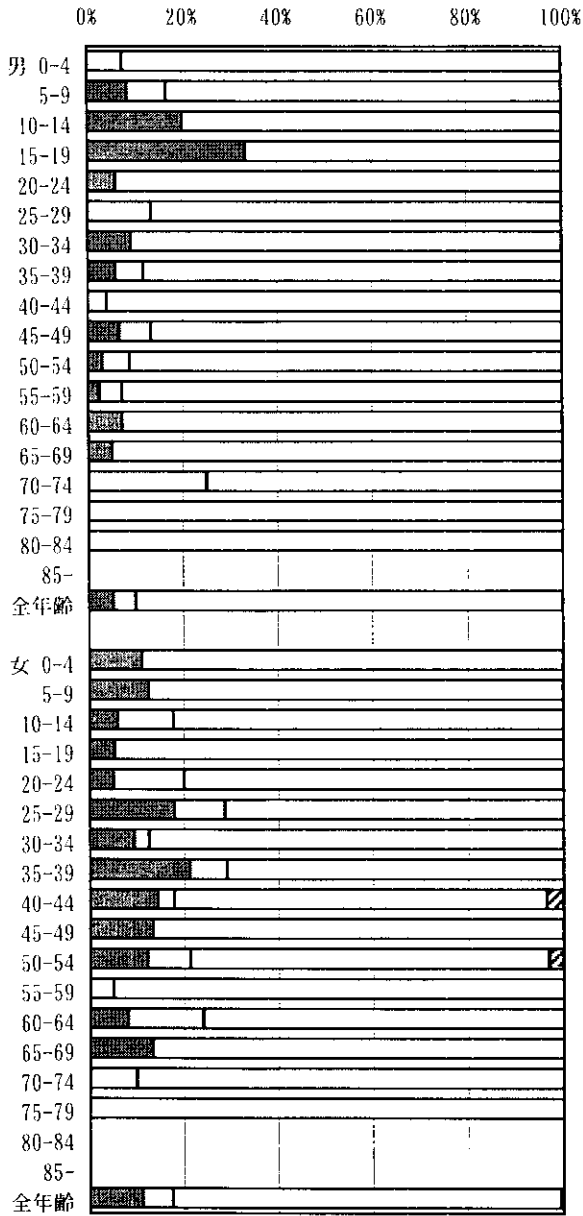
18. 劇症肝炎

図1-5-1-18 84、88、92年度受給者の各調査年度までの継続状況，性・年齢階級別



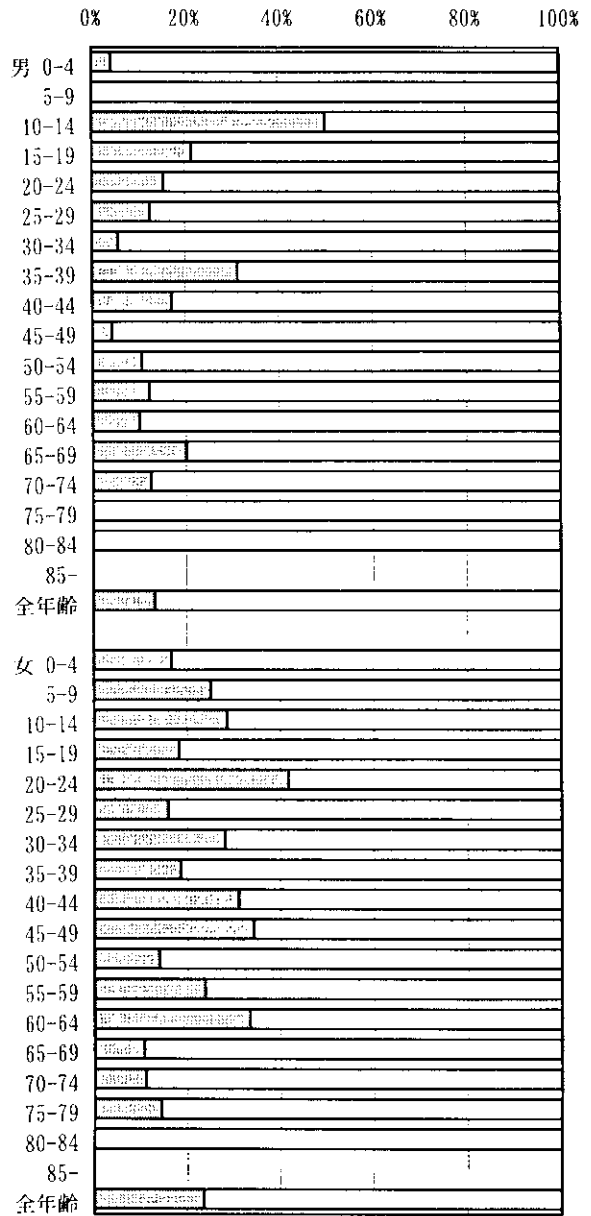
18. 劇症肝炎

1988年度受給者 継続状況



■ 9年継続 □ 4年継続 □ 継続なし ▨ 中止後再開

1992年度受給者 継続状況



□ 5年継続 □ 継続なし

19. 悪性関節リウマチ

表1-5-1-19 84、88、92年度受給者の各調査年度までの継続状況、性・年齢階級別

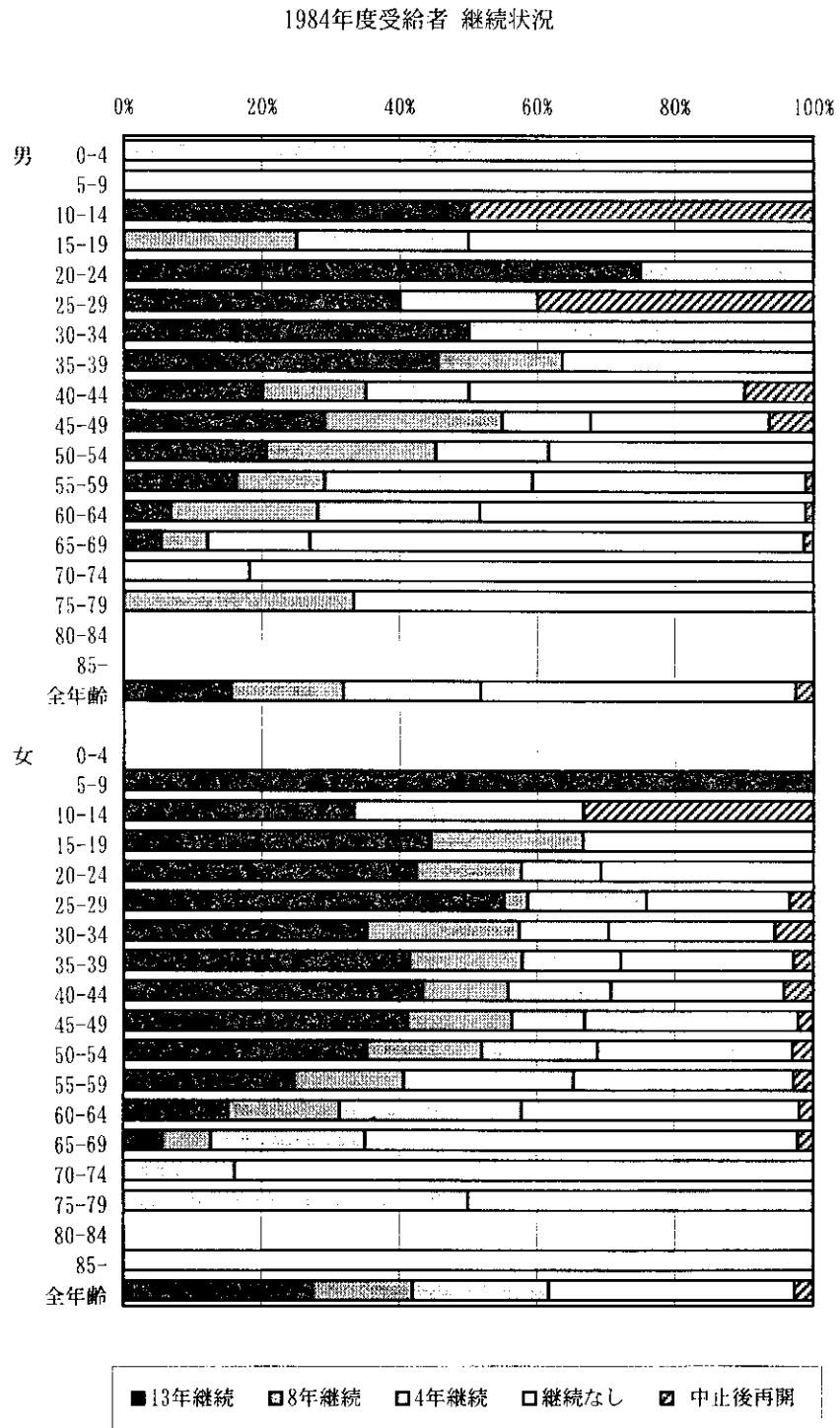
性・年齢階級	1984年度 受給者数 (100%)	13年継続		8年継続		4年継続		継続なし		中止後再開	
		84889297		848892×		8488×		84×××		8488×97 84×9297 84×92× 84××97	
男											
0-4	1	1 (100.0)
5-9	1	1 (100.0)	.	.	.
10-14	4	2 (50.0)	2 (50.0)	.
15-19	4	.	.	1 (25.0)	.	1 (25.0)	.	2 (50.0)	.	.	.
20-24	4	3 (75.0)	.	.	.	1 (25.0)
25-29	5	2 (40.0)	.	.	.	1 (20.0)	.	.	.	2 (40.0)	.
30-34	2	1 (50.0)	.	.	.	1 (50.0)
35-39	11	5 (45.5)	.	2 (18.2)	.	.	.	4 (36.4)	.	.	.
40-44	20	4 (20.0)	.	3 (15.0)	.	3 (15.0)	.	8 (40.0)	.	2 (10.0)	.
45-49	31	9 (29.0)	.	8 (25.8)	.	4 (12.9)	.	8 (25.8)	.	2 (6.5)	.
50-54	73	15 (20.5)	.	18 (24.7)	.	12 (16.4)	.	28 (38.4)	.	.	.
55-59	86	14 (16.3)	.	11 (12.8)	.	26 (30.2)	.	34 (39.5)	.	1 (1.2)	.
60-64	89	6 (6.7)	.	19 (21.3)	.	21 (23.6)	.	42 (47.2)	.	1 (1.1)	.
65-69	74	4 (5.4)	.	5 (6.8)	.	11 (14.9)	.	53 (71.6)	.	1 (1.4)	.
70-74	11	2 (18.2)	.	9 (81.8)	.	.	.
75-79	3	.	.	1 (33.3)	.	.	.	2 (66.7)	.	.	.
80-84
85-
全年齢	419	65 (15.5)		68 (16.2)		84 (20.0)		191 (45.6)		11 (2.6)	
女											
0-4
5-9	1	1 (100.0)
10-14	3	1 (33.3)	.	.	.	1 (33.3)	.	.	.	1 (33.3)	.
15-19	9	4 (44.4)	.	2 (22.2)	.	.	.	3 (33.3)	.	.	.
20-24	26	11 (42.3)	.	4 (15.4)	.	3 (11.5)	.	8 (30.8)	.	.	.
25-29	29	16 (55.2)	.	1 (3.4)	.	5 (17.2)	.	6 (20.7)	.	1 (3.4)	.
30-34	54	19 (35.2)	.	12 (22.2)	.	7 (13.0)	.	13 (24.1)	.	3 (5.6)	.
35-39	140	58 (41.4)	.	23 (16.4)	.	20 (14.3)	.	35 (25.0)	.	4 (2.9)	.
40-44	215	93 (43.3)	.	27 (12.6)	.	32 (14.9)	.	54 (25.1)	.	9 (4.2)	.
45-49	275	113 (41.1)	.	42 (15.3)	.	29 (10.5)	.	85 (30.9)	.	6 (2.2)	.
50-54	404	142 (35.1)	.	68 (16.8)	.	68 (16.8)	.	114 (28.2)	.	12 (3.0)	.
55-59	493	122 (24.7)	.	78 (15.8)	.	122 (24.7)	.	157 (31.8)	.	14 (2.8)	.
60-64	483	73 (15.1)	.	78 (16.1)	.	128 (26.5)	.	194 (40.2)	.	10 (2.1)	.
65-69	269	15 (5.6)	.	19 (7.1)	.	60 (22.3)	.	169 (62.8)	.	6 (2.2)	.
70-74	31	5 (16.1)	.	26 (83.9)	.	.	.
75-79	2	1 (50.0)	.	1 (50.0)	.	.	.
80-84
85-	1	1 (100.0)	.	.	.
全年齢	2,435	668 (27.4)		354 (14.5)		481 (19.8)		866 (35.6)		66 (2.7)	

19. 悪性関節リウマチ

	1988年度					1992年度			
	受給者数 (100%)	9年継続	4年継続	継続なし	中止後再開	受給者数 (100%)	5年継続	継続なし	
		889297	8892×	88××	88×97		9297	92×	
男 0-4
5-9	1	.	.	1 (100.0)
10-14
15-19	4	4 (100.0)	.	.	.	5	3 (60.0)	2 (40.0)	.
20-24	10	6 (60.0)	3 (30.0)	1 (10.0)	.	13	9 (69.2)	4 (30.8)	.
25-29	4	3 (75.0)	.	1 (25.0)	.	13	7 (53.8)	6 (46.2)	.
30-34	13	7 (53.8)	1 (7.7)	5 (38.5)	.	7	5 (71.4)	2 (28.6)	.
35-39	20	12 (60.0)	2 (10.0)	6 (30.0)	.	17	14 (82.4)	3 (17.6)	.
40-44	33	16 (48.5)	4 (12.1)	13 (39.4)	.	44	36 (81.8)	8 (18.2)	.
45-49	55	21 (38.2)	12 (21.8)	21 (38.2)	1 (1.8)	58	42 (72.4)	16 (27.6)	.
50-54	83	38 (45.8)	25 (30.1)	19 (22.9)	1 (1.2)	88	66 (75.0)	22 (25.0)	.
55-59	165	61 (37.0)	49 (29.7)	54 (32.7)	1 (0.6)	157	94 (59.9)	63 (40.1)	.
60-64	161	45 (28.0)	43 (26.7)	71 (44.1)	2 (1.2)	224	113 (50.4)	111 (49.6)	.
65-69	115	18 (15.7)	23 (20.0)	74 (64.3)	.	211	86 (40.8)	125 (59.2)	.
70-74	37	5 (13.5)	12 (32.4)	20 (54.1)	.	61	18 (29.5)	43 (70.5)	.
75-79	10	.	3 (30.0)	7 (70.0)	.	39	11 (28.2)	28 (71.8)	.
80-84	4	.	.	4 (100.0)	.	4	1 (25.0)	3 (75.0)	.
85-	1	.	1 (100.0)	.	.	1	.	1 (100.0)	.
全年齢	716	236 (33.0)	178 (24.9)	297 (41.5)	5 (0.7)	942	505 (53.6)	437 (46.4)	.
女 0-4
5-9	2	2 (100.0)
10-14	1	.	1 (100.0)	.	.	1	1 (100.0)	.	.
15-19	14	6 (42.9)	3 (21.4)	5 (35.7)	.	3	2 (66.7)	1 (33.3)	.
20-24	24	12 (50.0)	5 (20.8)	7 (29.2)	.	41	31 (75.6)	10 (24.4)	.
25-29	32	19 (59.4)	7 (21.9)	6 (18.8)	.	34	22 (64.7)	12 (35.3)	.
30-34	63	34 (54.0)	9 (14.3)	19 (30.2)	1 (1.6)	51	35 (68.6)	16 (31.4)	.
35-39	127	71 (55.9)	27 (21.3)	27 (21.3)	2 (1.6)	93	72 (77.4)	21 (22.6)	.
40-44	240	133 (55.4)	53 (22.1)	52 (21.7)	2 (0.8)	205	144 (70.2)	61 (29.8)	.
45-49	376	208 (55.3)	71 (18.9)	92 (24.5)	5 (1.3)	350	251 (71.7)	99 (28.3)	.
50-54	501	270 (53.9)	99 (19.8)	126 (25.1)	6 (1.2)	482	356 (73.9)	126 (26.1)	.
55-59	675	312 (46.2)	162 (24.0)	193 (28.6)	8 (1.2)	661	448 (67.8)	213 (32.2)	.
60-64	642	188 (29.3)	170 (26.5)	276 (43.0)	8 (1.2)	774	473 (61.1)	301 (38.9)	.
65-69	462	103 (22.3)	121 (26.2)	233 (50.4)	5 (1.1)	568	246 (43.3)	322 (56.7)	.
70-74	120	18 (15.0)	26 (21.7)	76 (63.3)	.	263	124 (47.1)	139 (52.9)	.
75-79	29	5 (17.2)	2 (6.9)	22 (75.9)	.	68	29 (42.6)	39 (57.4)	.
80-84	4	.	1 (25.0)	3 (75.0)	.	16	5 (31.3)	11 (68.8)	.
85-	1	.	1 (100.0)	.
全年齢	3,312	1,381 (41.7)	757 (22.9)	1,137 (34.3)	37 (1.1)	3,611	2,239 (62.0)	1,372 (38.0)	.

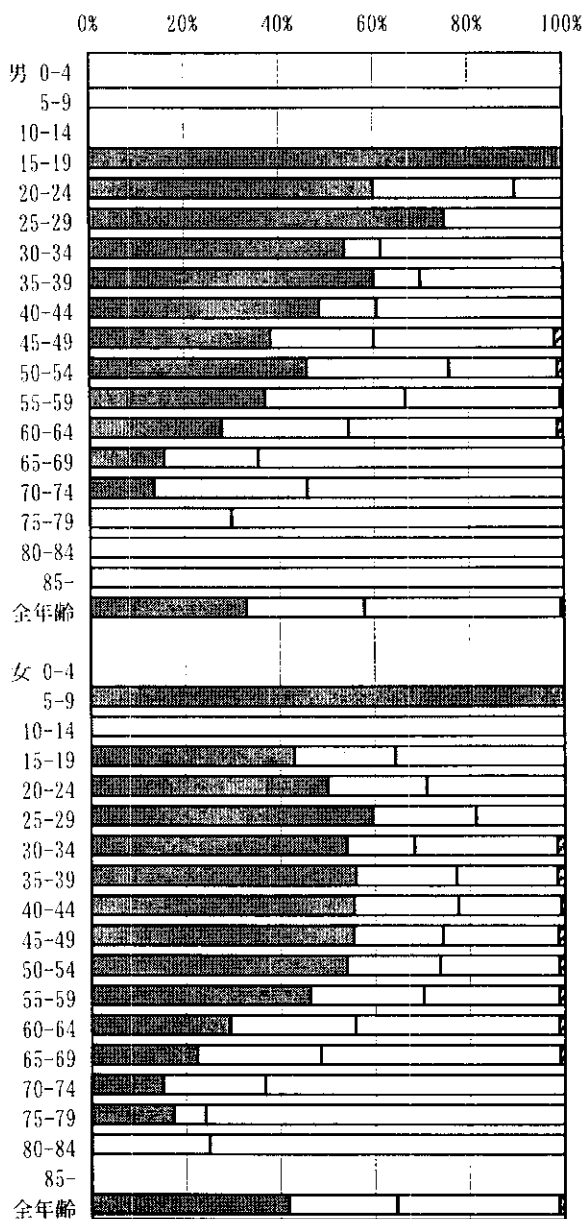
19. 悪性関節リウマチ

図1-5-1-19 84、88、92年度受給者の各調査年度までの継続状況，性・年齢階級別



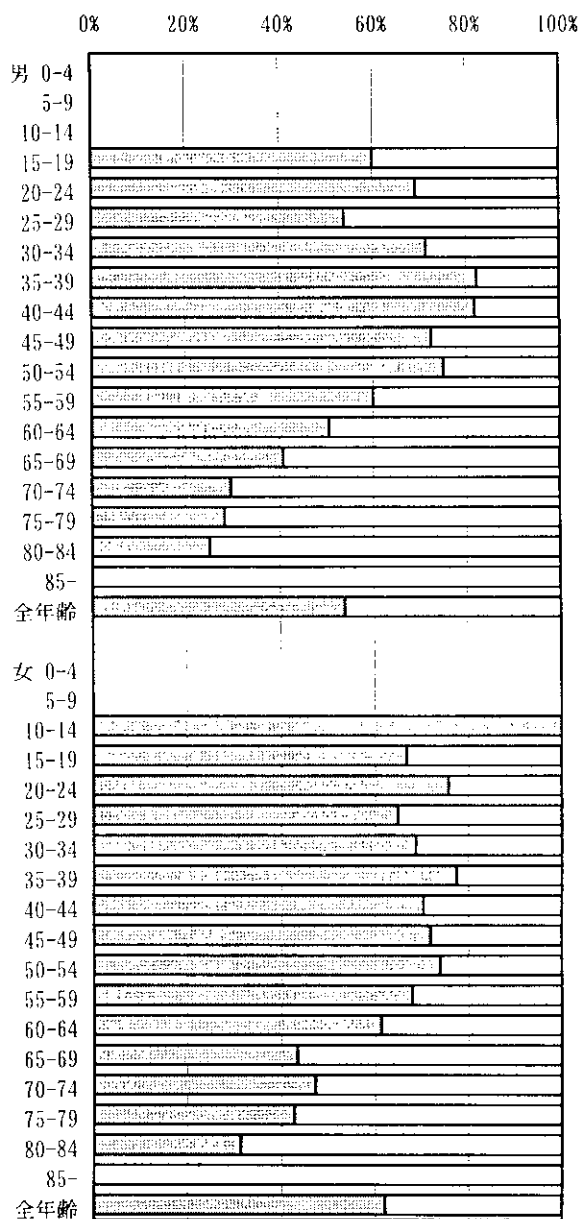
19. 悪性関節リウマチ

1988年度受給者 継続状況



■ 9年継続 □ 4年継続 □ 継続なし ▣ 中止後再開

1992年度受給者 継続状況



□ 5年継続 □ 継続なし

20. パーキンソン病

表1-5-1-20 84、88、92年度受給者の各調査年度までの継続状況、性・年齢階級別

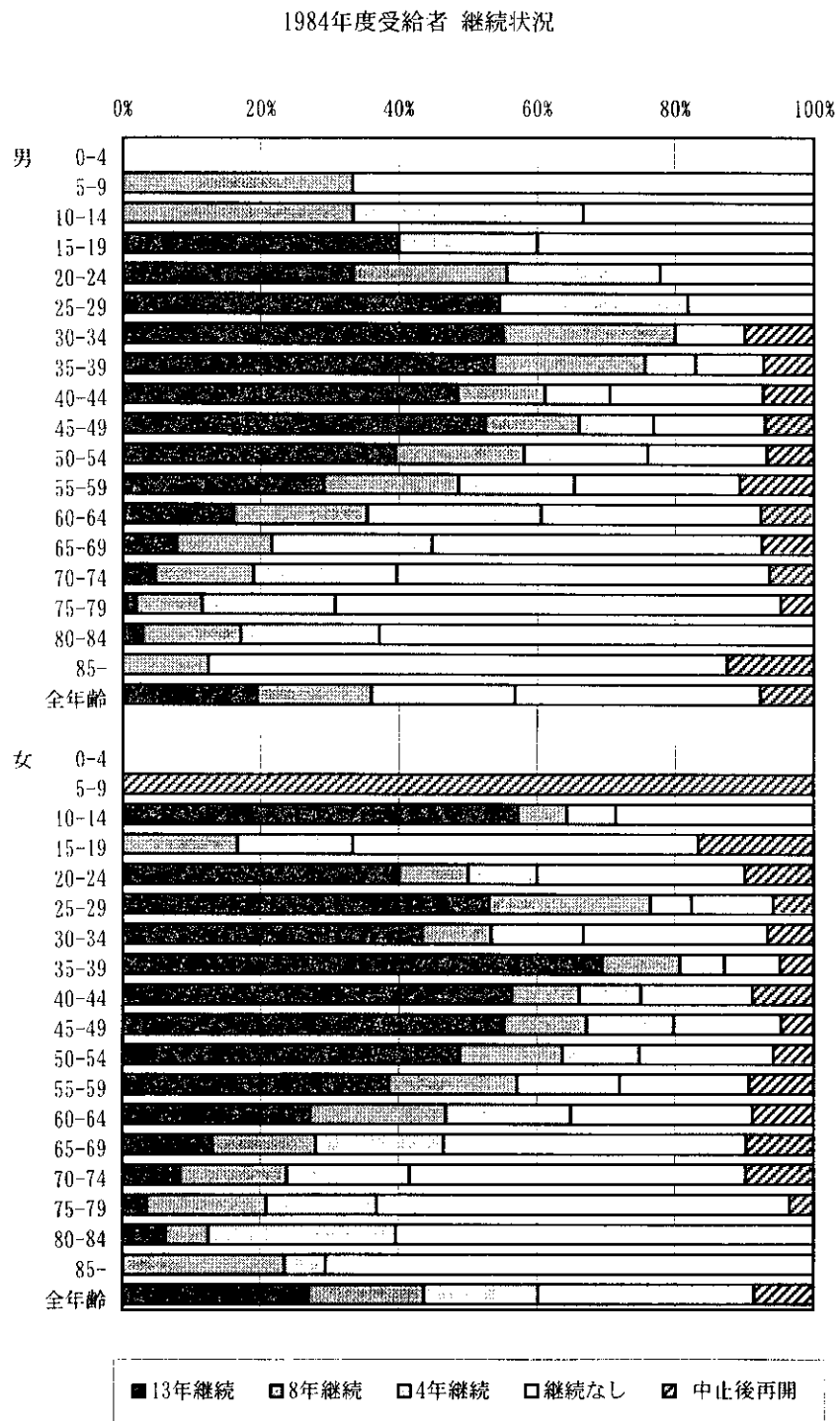
性・年齢階級	1984年度 受給者数 (100%)	13年継続		8年継続		4年継続		継続なし		中止後再開	
		84889297		848892×		8488×		84×××		8488×97 84×9297 84×92× 84××97	
男 0-4
5-9	3	.	.	1 (33.3)	.	.	.	2 (66.7)	.	.	.
10-14	3	.	.	1 (33.3)	1 (33.3)	1 (33.3)	1 (33.3)
15-19	5	2 (40.0)	.	.	1 (20.0)	2 (40.0)	2 (40.0)
20-24	9	3 (33.3)	2 (22.2)	2 (22.2)	2 (22.2)	2 (22.2)	2 (22.2)
25-29	11	6 (54.5)	.	.	3 (27.3)	2 (18.2)	2 (18.2)
30-34	20	11 (55.0)	5 (25.0)	.	.	2 (10.0)	2 (10.0)	2 (10.0)	2 (10.0)	2 (10.0)	2 (10.0)
35-39	41	22 (53.7)	9 (22.0)	3 (7.3)	4 (9.8)	3 (7.3)	4 (9.8)	3 (7.3)	3 (7.3)	3 (7.3)	3 (7.3)
40-44	95	46 (48.4)	12 (12.6)	9 (9.5)	21 (22.1)	7 (7.4)	21 (22.1)	7 (7.4)	7 (7.4)	7 (7.4)	7 (7.4)
45-49	212	111 (52.4)	29 (13.7)	23 (10.8)	34 (16.0)	15 (7.1)	34 (16.0)	15 (7.1)	15 (7.1)	15 (7.1)	15 (7.1)
50-54	441	174 (39.5)	82 (18.6)	79 (17.9)	76 (17.2)	30 (6.8)	76 (17.2)	30 (6.8)	30 (6.8)	30 (6.8)	30 (6.8)
55-59	716	208 (29.1)	140 (19.6)	120 (16.8)	171 (23.9)	77 (10.8)	171 (23.9)	77 (10.8)	77 (10.8)	77 (10.8)	77 (10.8)
60-64	1,202	194 (16.1)	231 (19.2)	303 (25.2)	382 (31.8)	92 (7.7)	382 (31.8)	92 (7.7)	92 (7.7)	92 (7.7)	92 (7.7)
65-69	1,332	103 (7.7)	185 (13.9)	308 (23.1)	636 (47.7)	100 (7.5)	636 (47.7)	100 (7.5)	100 (7.5)	100 (7.5)	100 (7.5)
70-74	406	19 (4.7)	58 (14.3)	84 (20.7)	219 (53.9)	26 (6.4)	219 (53.9)	26 (6.4)	26 (6.4)	26 (6.4)	26 (6.4)
75-79	104	2 (1.9)	10 (9.6)	20 (19.2)	67 (64.4)	5 (4.8)	67 (64.4)	5 (4.8)	5 (4.8)	5 (4.8)	5 (4.8)
80-84	35	1 (2.9)	5 (14.3)	7 (20.0)	22 (62.9)	.	22 (62.9)
85-	8	.	1 (12.5)	.	6 (75.0)	1 (12.5)	6 (75.0)	1 (12.5)	1 (12.5)	1 (12.5)	1 (12.5)
全年齢	4,643	902 (19.4)	771 (16.6)	963 (20.7)	1,649 (35.5)	358 (7.7)	1,649 (35.5)	358 (7.7)	358 (7.7)	358 (7.7)	358 (7.7)
女 0-4
5-9	1	1 (100.0)	1 (100.0)
10-14	14	8 (57.1)	1 (7.1)	1 (7.1)	4 (28.6)	.	4 (28.6)
15-19	6	.	1 (16.7)	1 (16.7)	3 (50.0)	1 (16.7)	3 (50.0)	1 (16.7)	1 (16.7)	1 (16.7)	1 (16.7)
20-24	10	4 (40.0)	1 (10.0)	1 (10.0)	3 (30.0)	1 (10.0)	3 (30.0)	1 (10.0)	1 (10.0)	1 (10.0)	1 (10.0)
25-29	17	9 (52.9)	4 (23.5)	1 (5.9)	2 (11.8)	1 (5.9)	2 (11.8)	1 (5.9)	1 (5.9)	1 (5.9)	1 (5.9)
30-34	30	13 (43.3)	3 (10.0)	4 (13.3)	8 (26.7)	2 (6.7)	8 (26.7)	2 (6.7)	2 (6.7)	2 (6.7)	2 (6.7)
35-39	62	43 (69.4)	7 (11.3)	4 (6.5)	5 (8.1)	3 (4.8)	5 (8.1)	3 (4.8)	3 (4.8)	3 (4.8)	3 (4.8)
40-44	112	63 (56.3)	11 (9.8)	10 (8.9)	18 (16.1)	10 (8.9)	18 (16.1)	10 (8.9)	10 (8.9)	10 (8.9)	10 (8.9)
45-49	292	161 (55.1)	35 (12.0)	37 (12.7)	45 (15.4)	14 (4.8)	45 (15.4)	14 (4.8)	14 (4.8)	14 (4.8)	14 (4.8)
50-54	600	292 (48.7)	90 (15.0)	67 (11.2)	116 (19.3)	35 (5.8)	116 (19.3)	35 (5.8)	35 (5.8)	35 (5.8)	35 (5.8)
55-59	1,175	452 (38.5)	219 (18.6)	175 (14.9)	219 (18.6)	110 (9.4)	219 (18.6)	110 (9.4)	110 (9.4)	110 (9.4)	110 (9.4)
60-64	2,076	565 (27.2)	407 (19.6)	375 (18.1)	544 (26.2)	185 (8.9)	544 (26.2)	185 (8.9)	185 (8.9)	185 (8.9)	185 (8.9)
65-69	2,078	270 (13.0)	312 (15.0)	384 (18.5)	909 (43.7)	203 (9.8)	909 (43.7)	203 (9.8)	203 (9.8)	203 (9.8)	203 (9.8)
70-74	479	40 (8.4)	74 (15.4)	85 (17.7)	233 (48.6)	47 (9.8)	233 (48.6)	47 (9.8)	47 (9.8)	47 (9.8)	47 (9.8)
75-79	144	5 (3.5)	25 (17.4)	23 (16.0)	86 (59.7)	5 (3.5)	86 (59.7)	5 (3.5)	5 (3.5)	5 (3.5)	5 (3.5)
80-84	48	3 (6.3)	3 (6.3)	13 (27.1)	29 (60.4)	.	29 (60.4)
85-	17	.	4 (23.5)	1 (5.9)	12 (70.6)	.	12 (70.6)
全年齢	7,161	1,928 (26.9)	1,197 (16.7)	1,182 (16.5)	2,236 (31.2)	618 (8.6)	2,236 (31.2)	618 (8.6)	618 (8.6)	618 (8.6)	618 (8.6)

20. パーキンソン病

	1988年度					1992年度				
	受給者数 (100%)	9年継続	4年継続	継続なし	中止後再開	受給者数 (100%)	5年継続	継続なし		
		889297	8892×	88×	88×97		9297	92×		
男 0-4	1			1 (100.0)						
5-9										
10-14	3		3 (100.0)			3	1 (33.3)	2 (66.7)		
15-19	8	1 (12.5)	3 (37.5)	4 (50.0)		4		4 (100.0)		
20-24	6	3 (50.0)	1 (16.7)	2 (33.3)		11	5 (45.5)	6 (54.5)		
25-29	15	8 (53.3)	2 (13.3)	5 (33.3)		10	7 (70.0)	3 (30.0)		
30-34	28	18 (64.3)	1 (3.6)	8 (28.6)	1 (3.6)	24	19 (79.2)	5 (20.8)		
35-39	78	48 (61.5)	10 (12.8)	19 (24.4)	1 (1.3)	48	41 (85.4)	7 (14.6)		
40-44	127	71 (55.9)	23 (18.1)	33 (26.0)		159	122 (76.7)	37 (23.3)		
45-49	296	198 (66.9)	45 (15.2)	50 (16.9)	3 (1.0)	259	196 (75.7)	63 (24.3)		
50-54	602	359 (59.6)	127 (21.1)	107 (17.8)	9 (1.5)	641	501 (78.2)	140 (21.8)		
55-59	1,188	620 (52.2)	291 (24.5)	248 (20.9)	29 (2.4)	1,302	969 (74.4)	333 (25.6)		
60-64	1,686	630 (37.4)	504 (29.9)	492 (29.2)	60 (3.6)	2,249	1,509 (67.1)	740 (32.9)		
65-69	2,028	473 (23.3)	575 (28.4)	892 (44.0)	88 (4.3)	2,705	1,368 (50.6)	1,337 (49.4)		
70-74	1,273	179 (14.1)	368 (28.9)	687 (54.0)	39 (3.1)	1,804	745 (41.3)	1,059 (58.7)		
75-79	627	44 (7.0)	144 (23.0)	428 (68.3)	11 (1.8)	1,063	298 (28.0)	765 (72.0)		
80-84	192	9 (4.7)	39 (20.3)	142 (74.0)	2 (1.0)	440	88 (20.0)	352 (80.0)		
85-	55		10 (18.2)	45 (81.8)		115	11 (9.6)	104 (90.4)		
全年齢	8,213	2,661 (32.4)	2,146 (26.1)	3,163 (38.5)	243 (3.0)	10,837	5,880 (54.3)	4,957 (45.7)		
女 0-4										
5-9	1	1 (100.0)				3	2 (66.7)	1 (33.3)		
10-14	6	3 (50.0)	1 (16.7)	1 (16.7)	1 (16.7)	6	4 (66.7)	2 (33.3)		
15-19	10	8 (80.0)		2 (20.0)		8	5 (62.5)	3 (37.5)		
20-24	13	7 (53.8)	1 (7.7)	5 (38.5)		12	9 (75.0)	3 (25.0)		
25-29	11	6 (54.5)	3 (27.3)	2 (18.2)		13	11 (84.6)	2 (15.4)		
30-34	33	23 (69.7)	5 (15.2)	4 (12.1)	1 (3.0)	32	23 (71.9)	9 (28.1)		
35-39	74	55 (74.3)	11 (14.9)	7 (9.5)	1 (1.4)	62	51 (82.3)	11 (17.7)		
40-44	154	113 (73.4)	18 (11.7)	21 (13.6)	2 (1.3)	157	131 (83.4)	26 (16.6)		
45-49	323	210 (65.0)	46 (14.2)	60 (18.6)	7 (2.2)	343	283 (82.5)	60 (17.5)		
50-54	728	471 (64.7)	120 (16.5)	117 (16.1)	20 (2.7)	734	575 (78.3)	159 (21.7)		
55-59	1,475	880 (59.7)	298 (20.2)	266 (18.0)	31 (2.1)	1,543	1,186 (76.9)	357 (23.1)		
60-64	2,662	1,248 (46.9)	672 (25.2)	626 (23.5)	116 (4.4)	3,092	2,247 (72.7)	845 (27.3)		
65-69	3,610	1,233 (34.2)	953 (26.4)	1,273 (35.3)	151 (4.2)	4,284	2,594 (60.6)	1,690 (39.4)		
70-74	1,933	446 (23.1)	562 (29.1)	836 (43.2)	89 (4.6)	3,317	1,744 (52.6)	1,573 (47.4)		
75-79	865	144 (16.6)	219 (25.3)	464 (53.6)	38 (4.4)	1,774	728 (41.0)	1,046 (59.0)		
80-84	291	25 (8.6)	80 (27.5)	180 (61.9)	6 (2.1)	763	240 (31.5)	523 (68.5)		
85-	84	7 (8.3)	14 (16.7)	63 (75.0)		224	50 (22.3)	174 (77.7)		
全年齢	12,273	4,880 (39.8)	3,003 (24.5)	3,927 (32.0)	463 (3.8)	16,367	9,883 (60.4)	6,484 (39.6)		

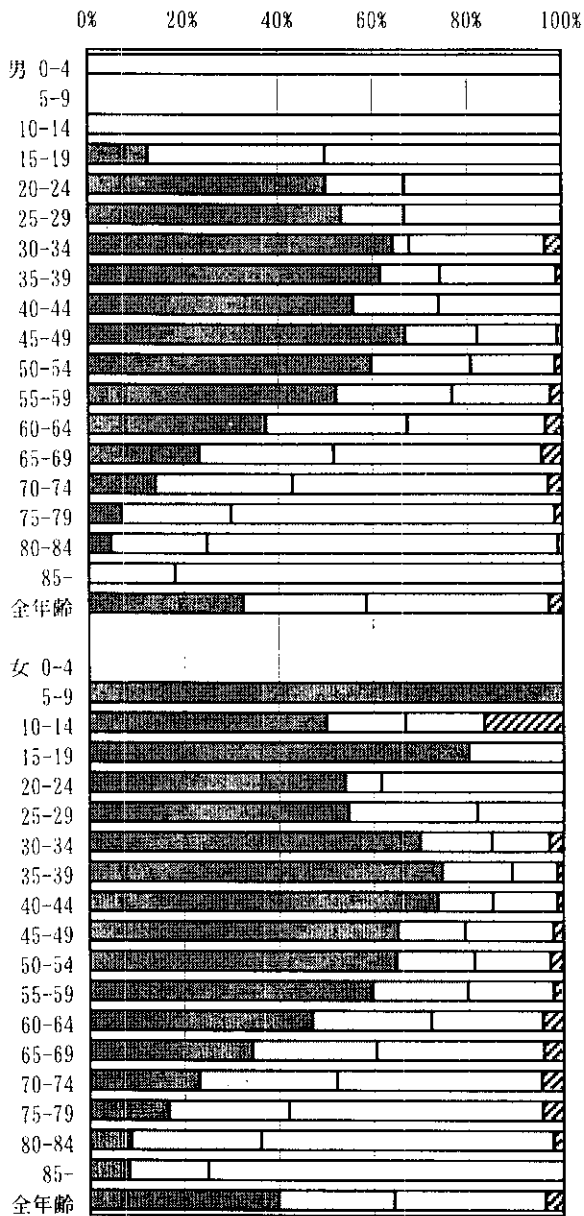
20. パーキンソン病

図1-5-1-20 84、88、92年度受給者の各調査年度までの継続状況，性・年齢階級別



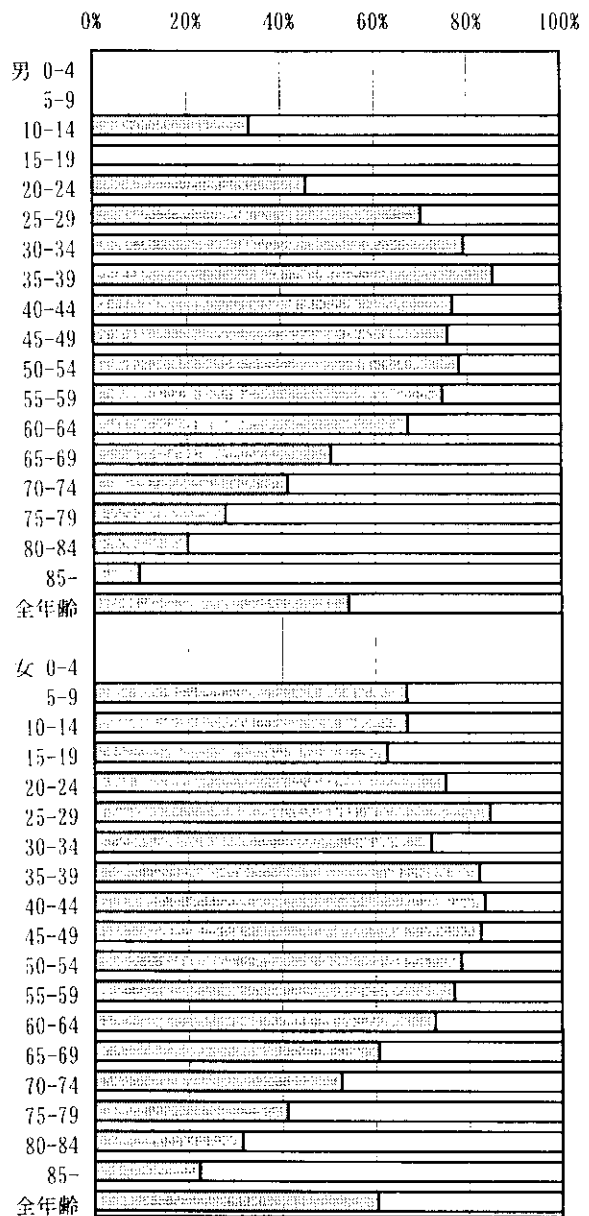
20. パーキンソン病

1988年度受給者 継続状況



■ 9年継続 □ 4年継続 □ 継続なし ▨ 中止後再開

1992年度受給者 継続状況



□ 5年継続 □ 継続なし

21. アミロイドーシス

表1-5-1-21 84、88、92年度受給者の各調査年度までの継続状況、性・年齢階級別

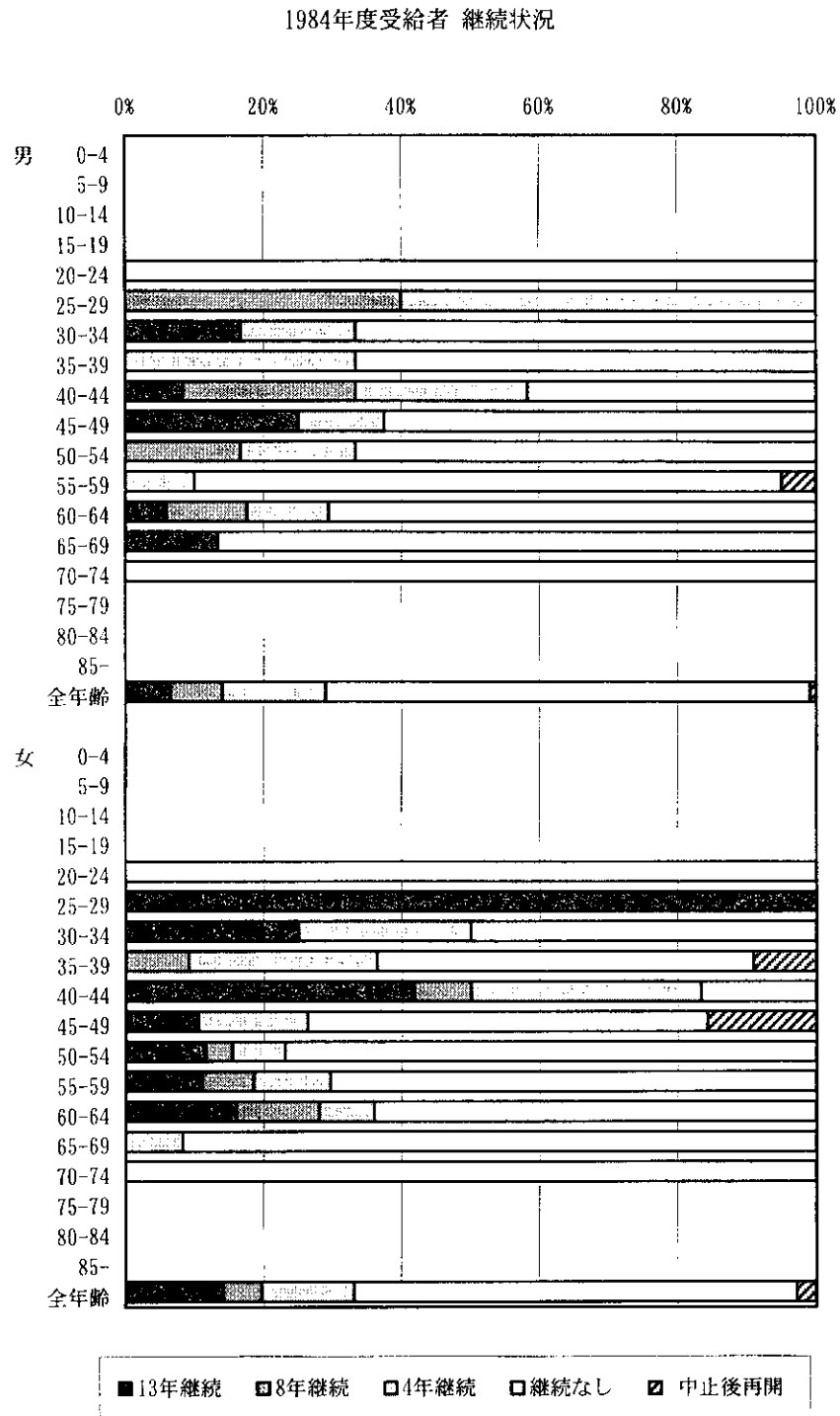
性・年齢階級	1984年度 受給者数 (100%)	13年継続		8年継続		4年継続		継続なし		中止後再開	
		84889297		848892×		8488×		84×	×	8488×97	
男										84×92×	84×97
0-4
5-9
10-14
15-19
20-24	2	2	(100.0)	.	.
25-29	5	.	.	2	(40.0)	3	(60.0)
30-34	6	1	(16.7)	.	.	1	(16.7)	4	(66.7)	.	.
35-39	9	3	(33.3)	6	(66.7)	.	.
40-44	12	1	(8.3)	3	(25.0)	3	(25.0)	5	(41.7)	.	.
45-49	8	2	(25.0)	.	.	1	(12.5)	5	(62.5)	.	.
50-54	6	.	.	1	(16.7)	1	(16.7)	4	(66.7)	.	.
55-59	20	2	(10.0)	17	(85.0)	1	(5.0)
60-64	17	1	(5.9)	2	(11.8)	2	(11.8)	12	(70.6)	.	.
65-69	15	2	(13.3)	13	(86.7)	.	.
70-74	7	7	(100.0)	.	.
75-79
80-84
85-
全年齢	107	7	(6.5)	8	(7.5)	16	(15.0)	75	(70.1)	1	(0.9)
女											
0-4
5-9
10-14
15-19
20-24	2	2	(100.0)	.	.
25-29	2	2	(100.0)
30-34	4	1	(25.0)	.	.	1	(25.0)	2	(50.0)	.	.
35-39	11	.	.	1	(9.1)	3	(27.3)	6	(54.5)	1	(9.1)
40-44	12	5	(41.7)	1	(8.3)	4	(33.3)	2	(16.7)	.	.
45-49	19	2	(10.5)	.	.	3	(15.8)	11	(57.9)	3	(15.8)
50-54	26	3	(11.5)	1	(3.8)	2	(7.7)	20	(76.9)	.	.
55-59	27	3	(11.1)	2	(7.4)	3	(11.1)	19	(70.4)	.	.
60-64	25	4	(16.0)	3	(12.0)	2	(8.0)	16	(64.0)	.	.
65-69	12	1	(8.3)	11	(91.7)	.	.
70-74	2	2	(100.0)	.	.
75-79
80-84
85-
全年齢	142	20	(14.1)	8	(5.6)	19	(13.4)	91	(64.1)	4	(2.8)

21. アミロイドーシス

	1988年度					1992年度			
	受給者数 (100%)	9年継続	4年継続	継続なし	中止後再開	受給者数 (100%)	5年継続	継続なし	
		889297	8892×	88×	88×97		9297	92×	
男 0-4
5-9
10-14
15-19
20-24	3	.	1 (33.3)	2 (66.7)	.	3	1 (33.3)	2 (66.7)	.
25-29	3	1 (33.3)	.	2 (66.7)	.	3	1 (33.3)	2 (66.7)	.
30-34	21	4 (19.0)	11 (52.4)	6 (28.6)	.	18	8 (44.4)	10 (55.6)	.
35-39	14	4 (28.6)	6 (42.9)	4 (28.6)	.	22	9 (40.9)	13 (59.1)	.
40-44	8	1 (12.5)	2 (25.0)	5 (62.5)	.	22	9 (40.9)	13 (59.1)	.
45-49	14	2 (14.3)	5 (35.7)	7 (50.0)	.	14	5 (35.7)	9 (64.3)	.
50-54	14	3 (21.4)	4 (28.6)	7 (50.0)	.	23	9 (39.1)	14 (60.9)	.
55-59	29	4 (13.8)	8 (27.6)	17 (58.6)	.	34	9 (26.5)	25 (73.5)	.
60-64	32	2 (6.3)	9 (28.1)	21 (65.6)	.	51	10 (19.6)	41 (80.4)	.
65-69	27	4 (14.8)	9 (33.3)	14 (51.9)	.	33	7 (21.2)	26 (78.8)	.
70-74	16	2 (12.5)	.	14 (87.5)	.	22	8 (36.4)	14 (63.6)	.
75-79	4	.	.	4 (100.0)	.	4	1 (25.0)	3 (75.0)	.
80-84	1	.	.	1 (100.0)
85-
全年齢	186	27 (14.5)	55 (29.6)	104 (55.9)	.	249	77 (30.9)	172 (69.1)	.
女 0-4
5-9	1	1 (100.0)	.	.
10-14
15-19	1	.	1 (100.0)	.
20-24	1	1 (100.0)	.	.
25-29	3	3 (100.0)	.	.	.	2	1 (50.0)	1 (50.0)	.
30-34	4	2 (50.0)	.	2 (50.0)	.	10	6 (60.0)	4 (40.0)	.
35-39	9	4 (44.4)	.	5 (55.6)	.	8	4 (50.0)	4 (50.0)	.
40-44	12	5 (41.7)	1 (8.3)	5 (41.7)	1 (8.3)	21	13 (61.9)	8 (38.1)	.
45-49	33	7 (21.2)	8 (24.2)	18 (54.5)	.	16	9 (56.3)	7 (43.8)	.
50-54	23	6 (26.1)	4 (17.4)	12 (52.2)	1 (4.3)	49	22 (44.9)	27 (55.1)	.
55-59	36	9 (25.0)	11 (30.6)	16 (44.4)	.	38	10 (26.3)	28 (73.7)	.
60-64	43	7 (16.3)	6 (14.0)	30 (69.8)	.	60	24 (40.0)	36 (60.0)	.
65-69	35	7 (20.0)	6 (17.1)	22 (62.9)	.	43	18 (41.9)	25 (58.1)	.
70-74	12	1 (8.3)	1 (8.3)	10 (83.3)	.	26	5 (19.2)	21 (80.8)	.
75-79	5	2 (40.0)	3 (60.0)	.
80-84	3	.	3 (100.0)	.
85-
全年齢	210	51 (24.3)	37 (17.6)	120 (57.1)	2 (1.0)	284	116 (40.8)	168 (59.2)	.

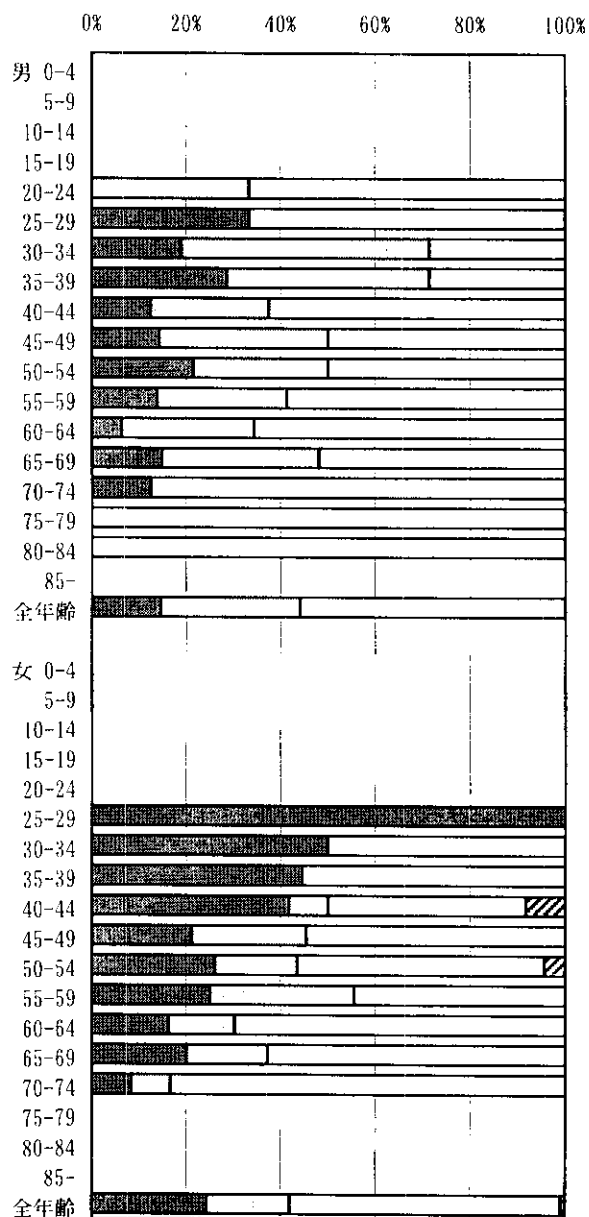
21. アミロイドーシス

図1-5-1-21 84、88、92年度受給者の各調査年度までの継続状況，性・年齢階級別



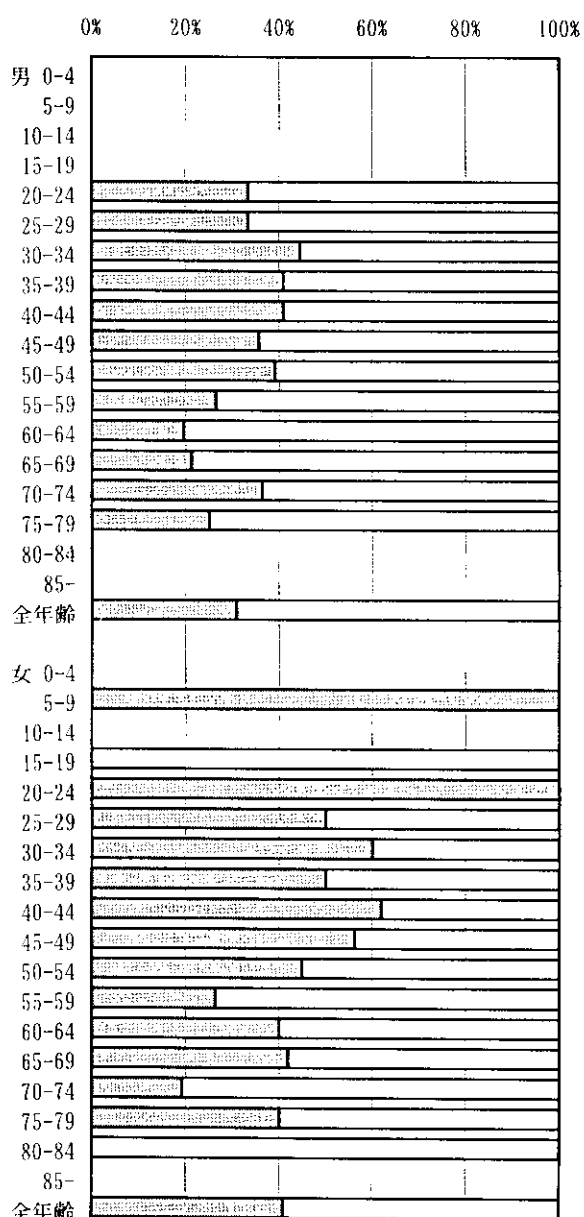
21. アミロイドーシス

1988年度受給者 継続状況



■ 9年継続 □ 4年継続 □ 継続なし ▨ 中止後再開

1992年度受給者 継続状況



□ 5年継続 □ 継続なし