

図1-1-3-20 84、88、92年度受給者および3年度平均受給継続率、パーキンソン病

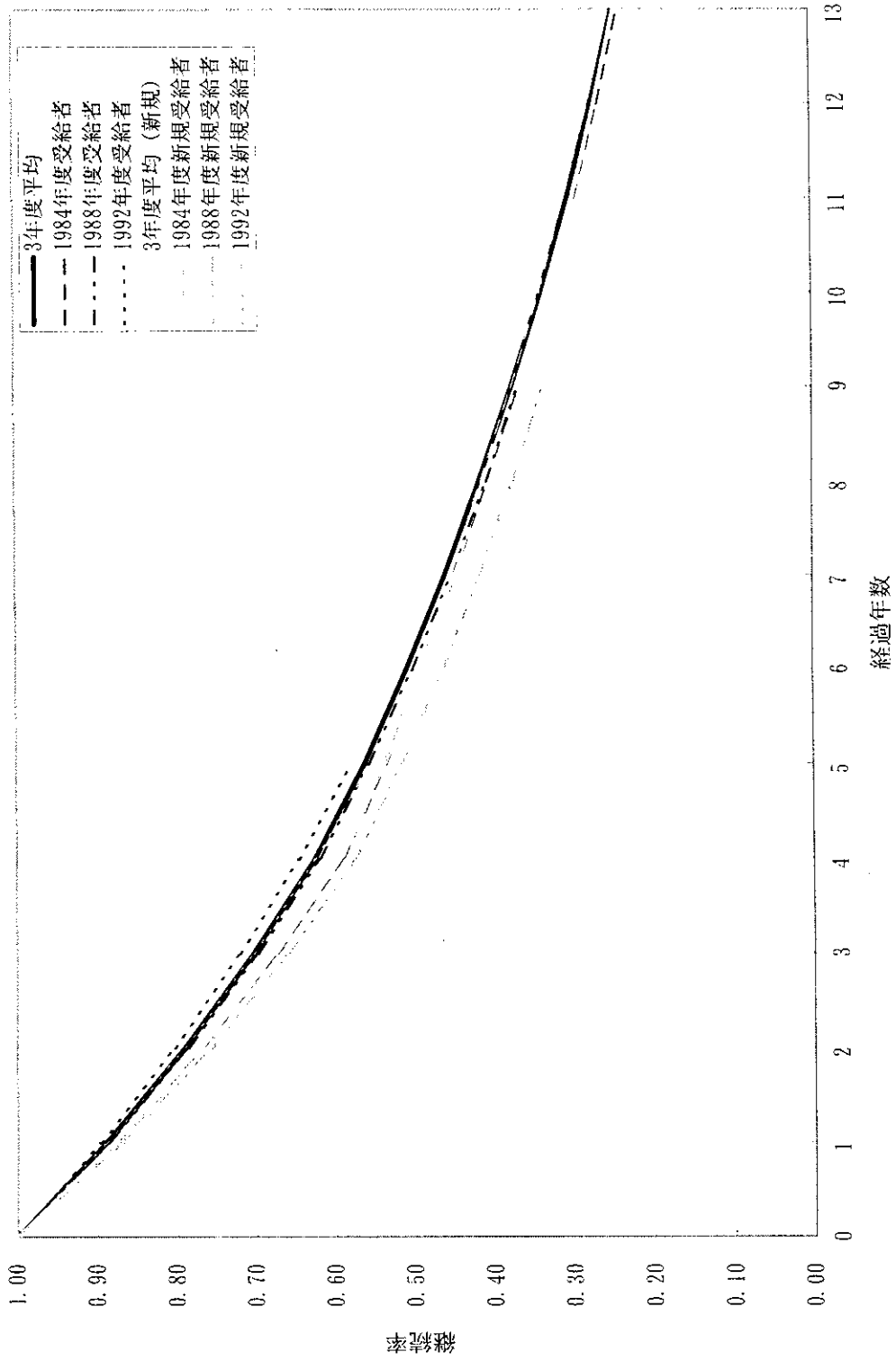


図1-1-3-21 84、88、92年度受給者および3年度平均受給継続率、アミロイドーシス

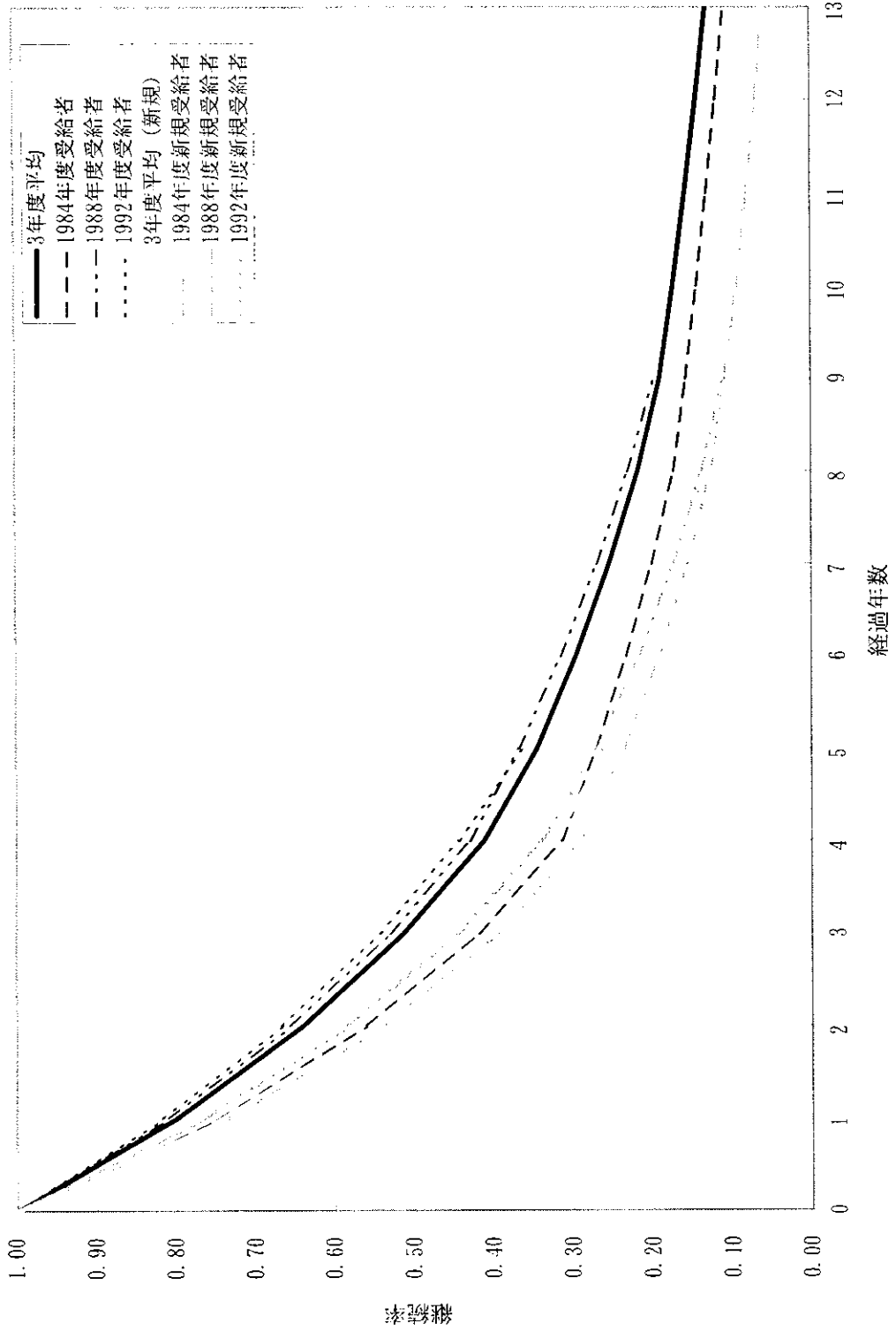


图1-1-3-2.2 84、88、92年度受給者および3年度平均受給継続率、後縦韌帶骨化症

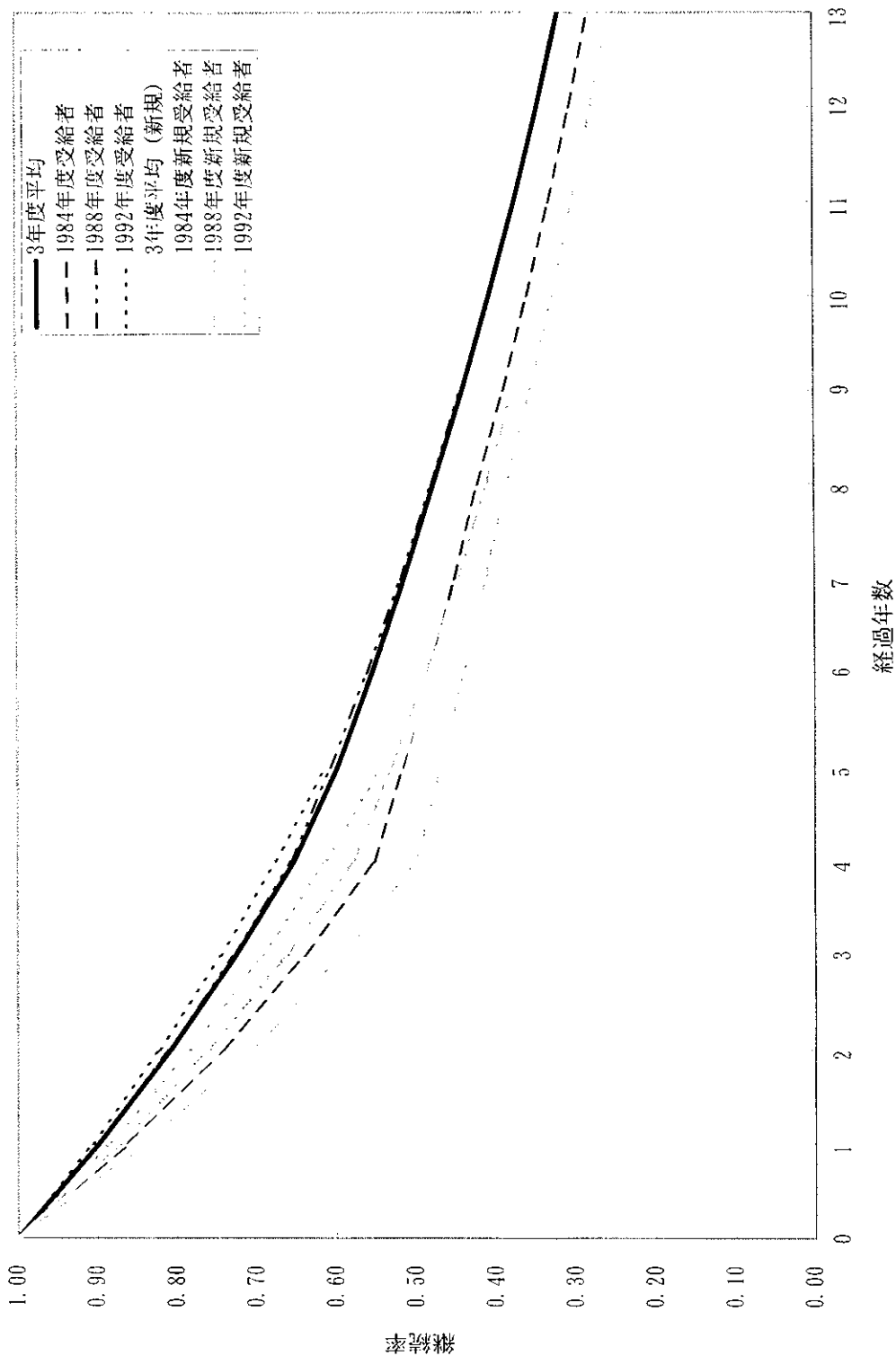


図1-1-3-23 84、88、92年度受給者および3年度平均受給継続率、ハンチントン舞蹈病

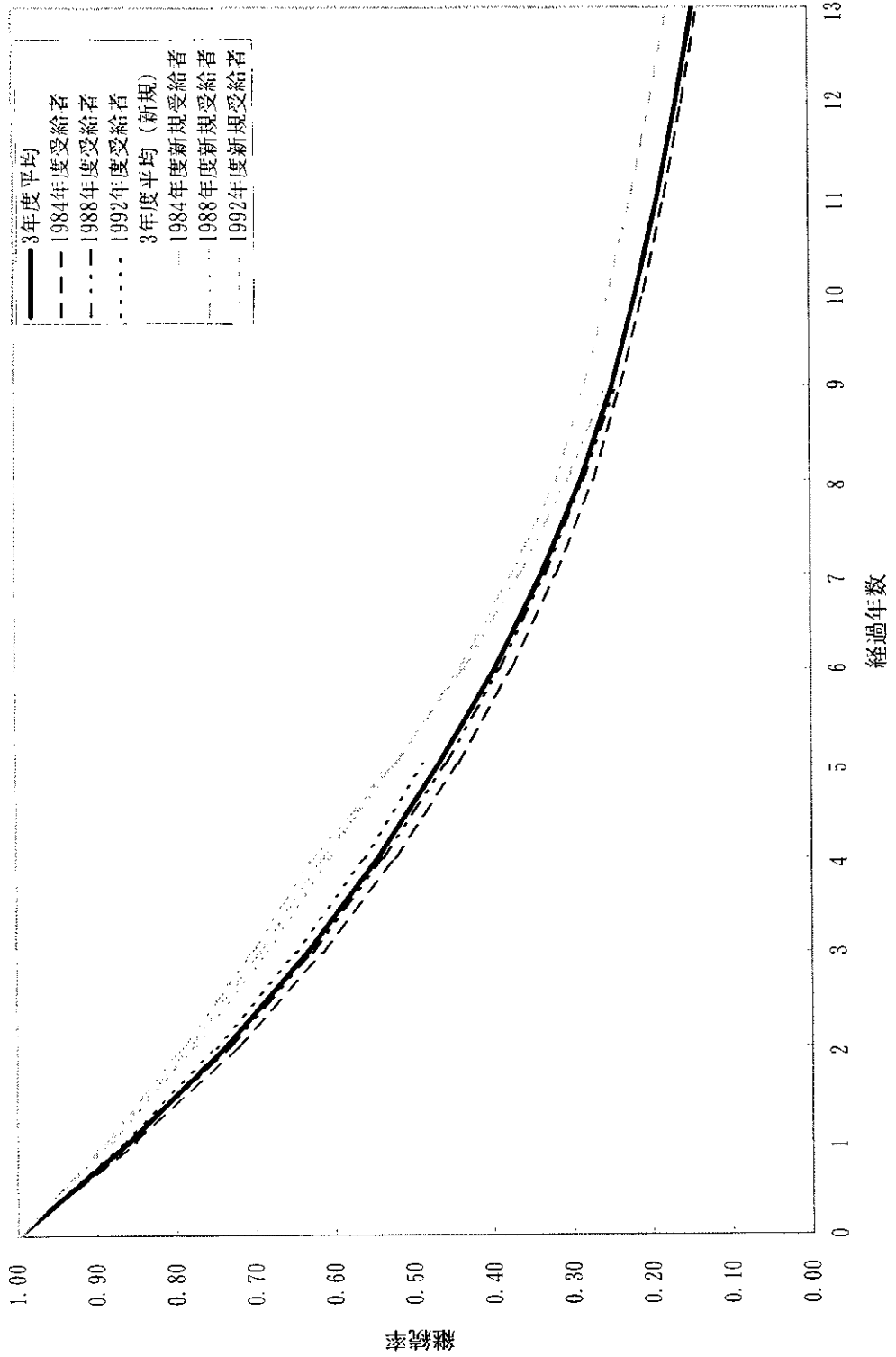


図1-1-1-3-24 84、88、92年度受給者および3年度平均受給継続率、  
ウィリス動脈輪閉塞症

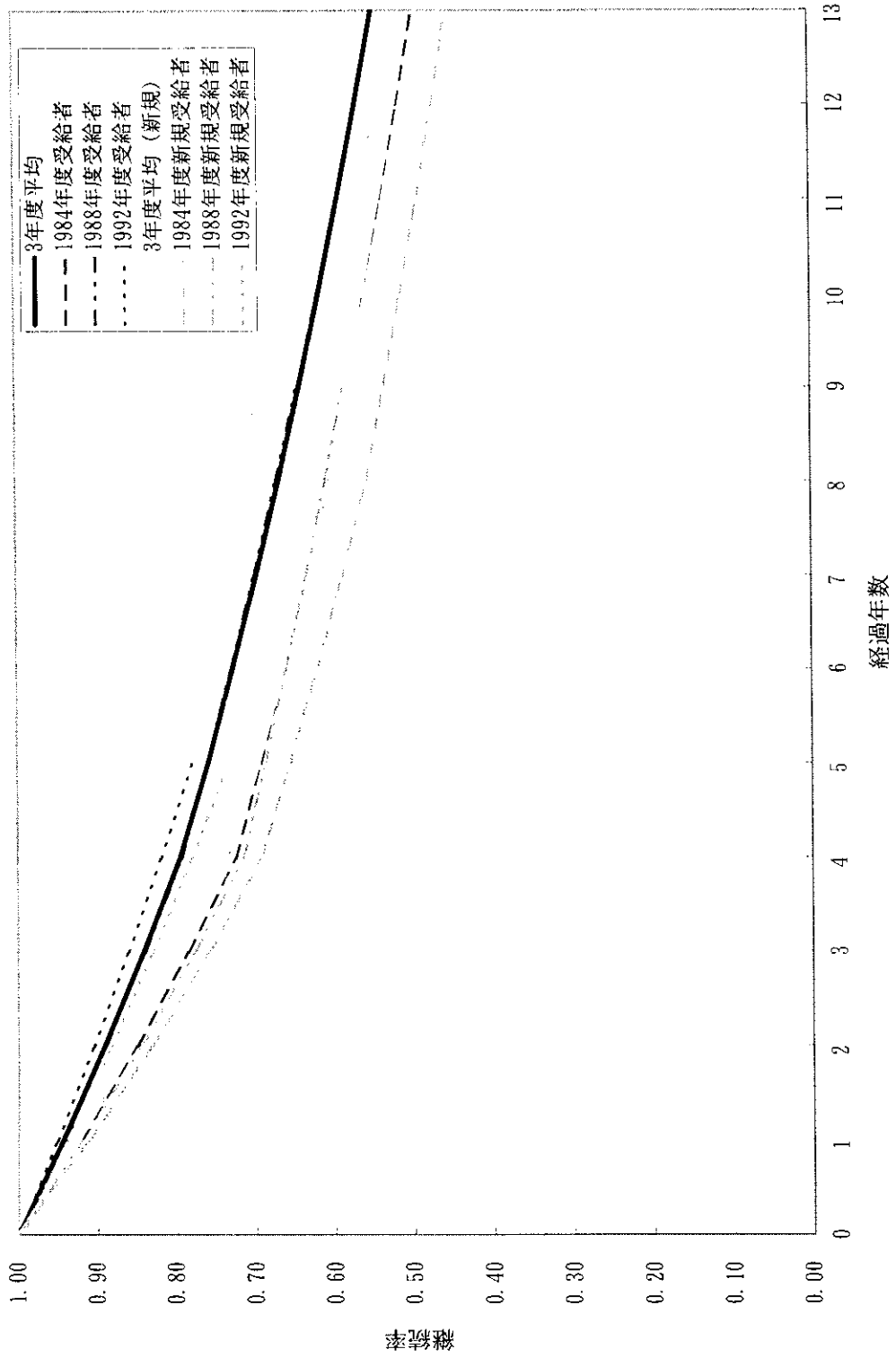


図1-1-3-25 84、88、92年度受給者および3年度平均受給継続率、  
ウェゲナー肉芽腫症

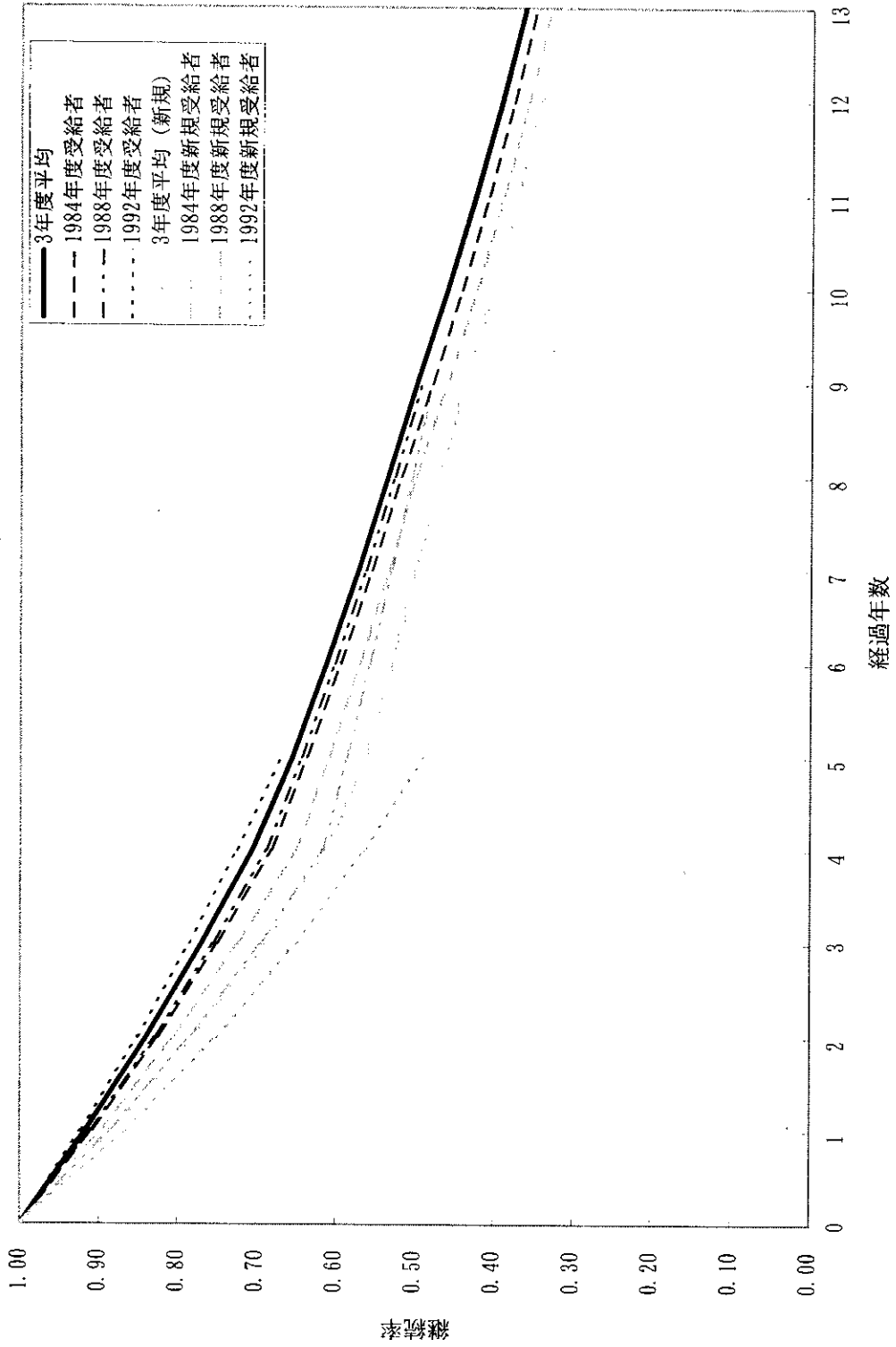


図1-1-3-26 84、88、92年度受給者および3年度平均受給継続率、  
特発性拡張型心筋症

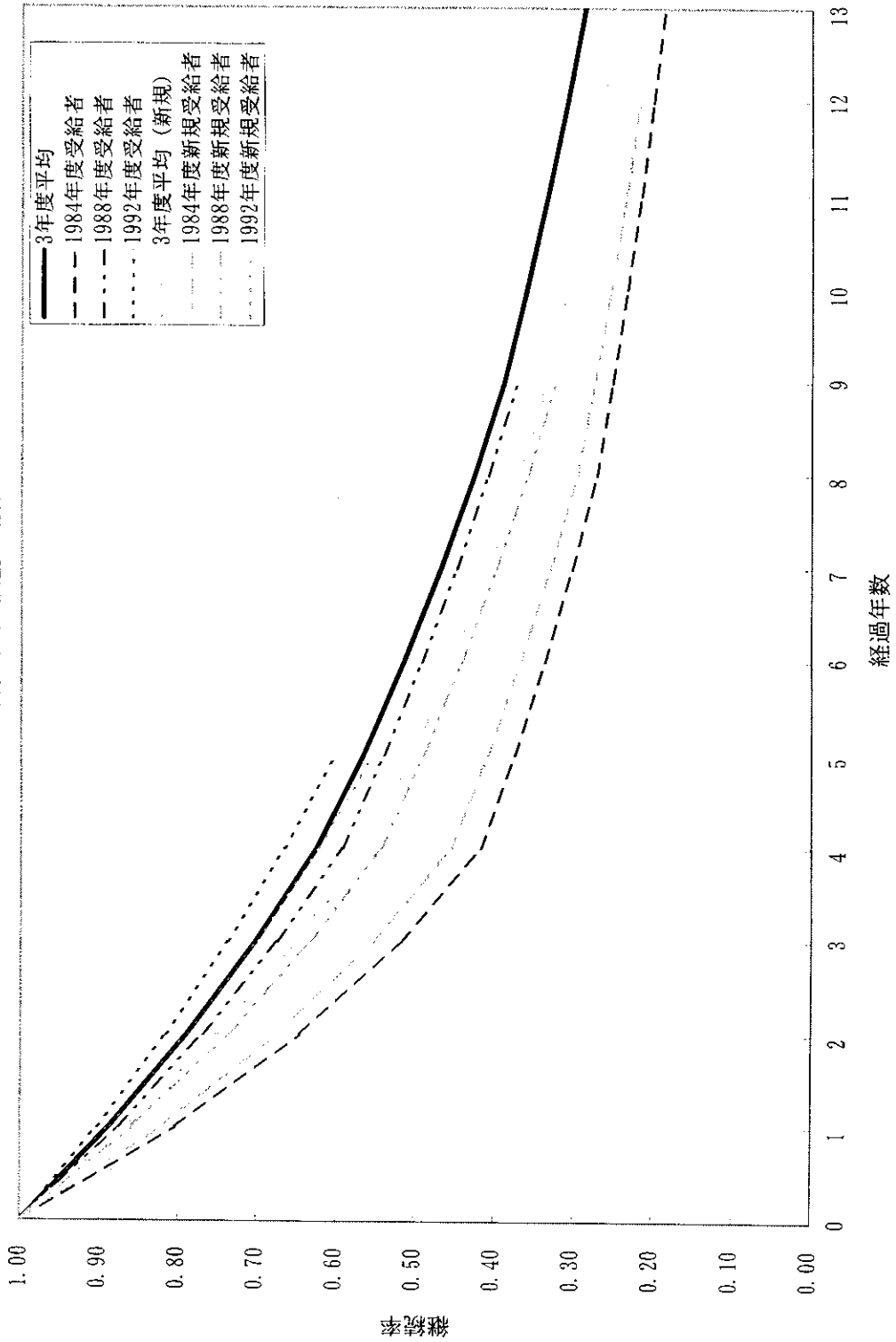


図1-1-3-27 88、92年度受給者および2年度平均受給継続率，  
シャイ・ドレーガー症候群

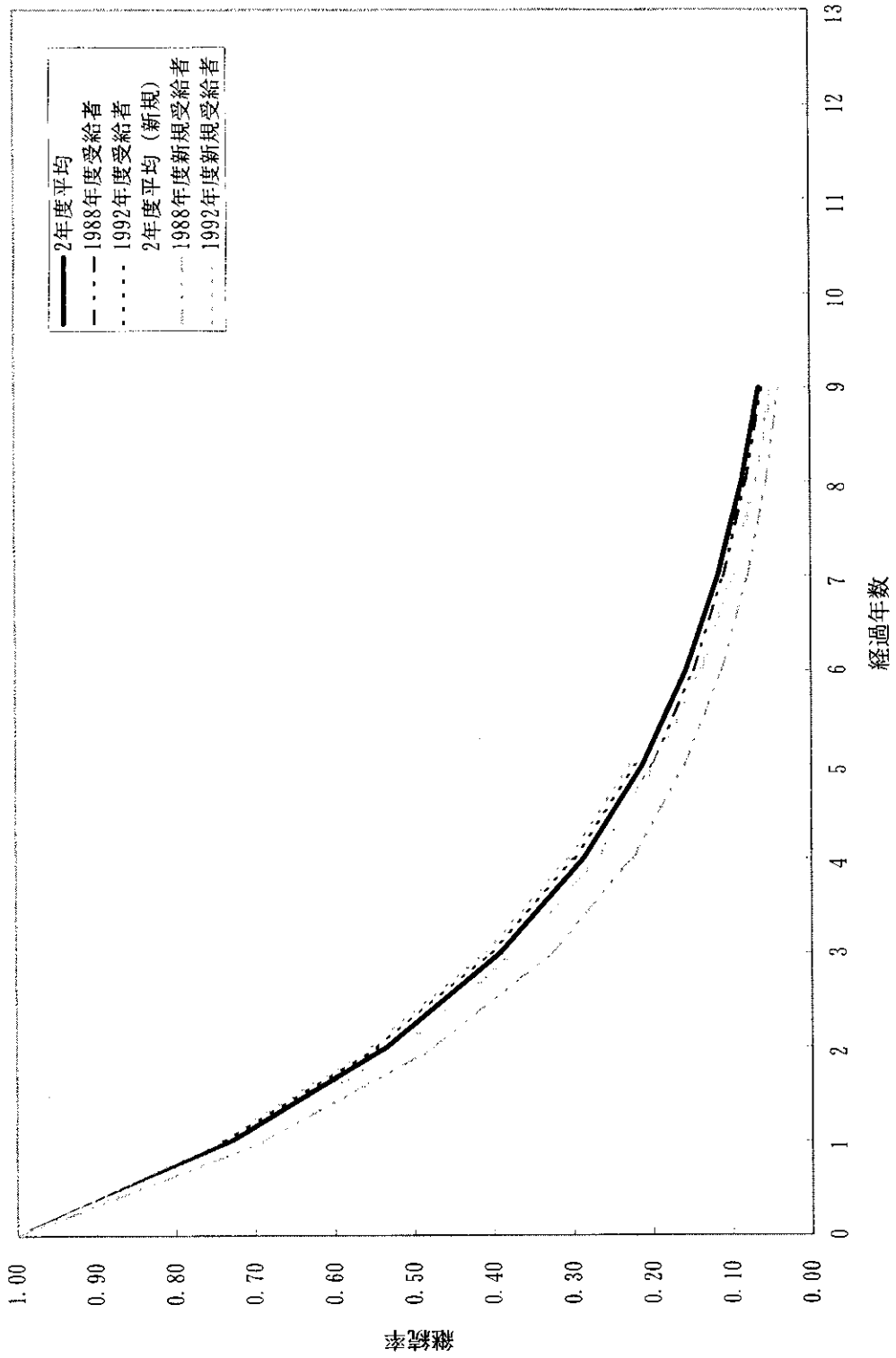




図1-1-3-28 88、92年度受給者および2年度平均受給継続率、表皮水疱症

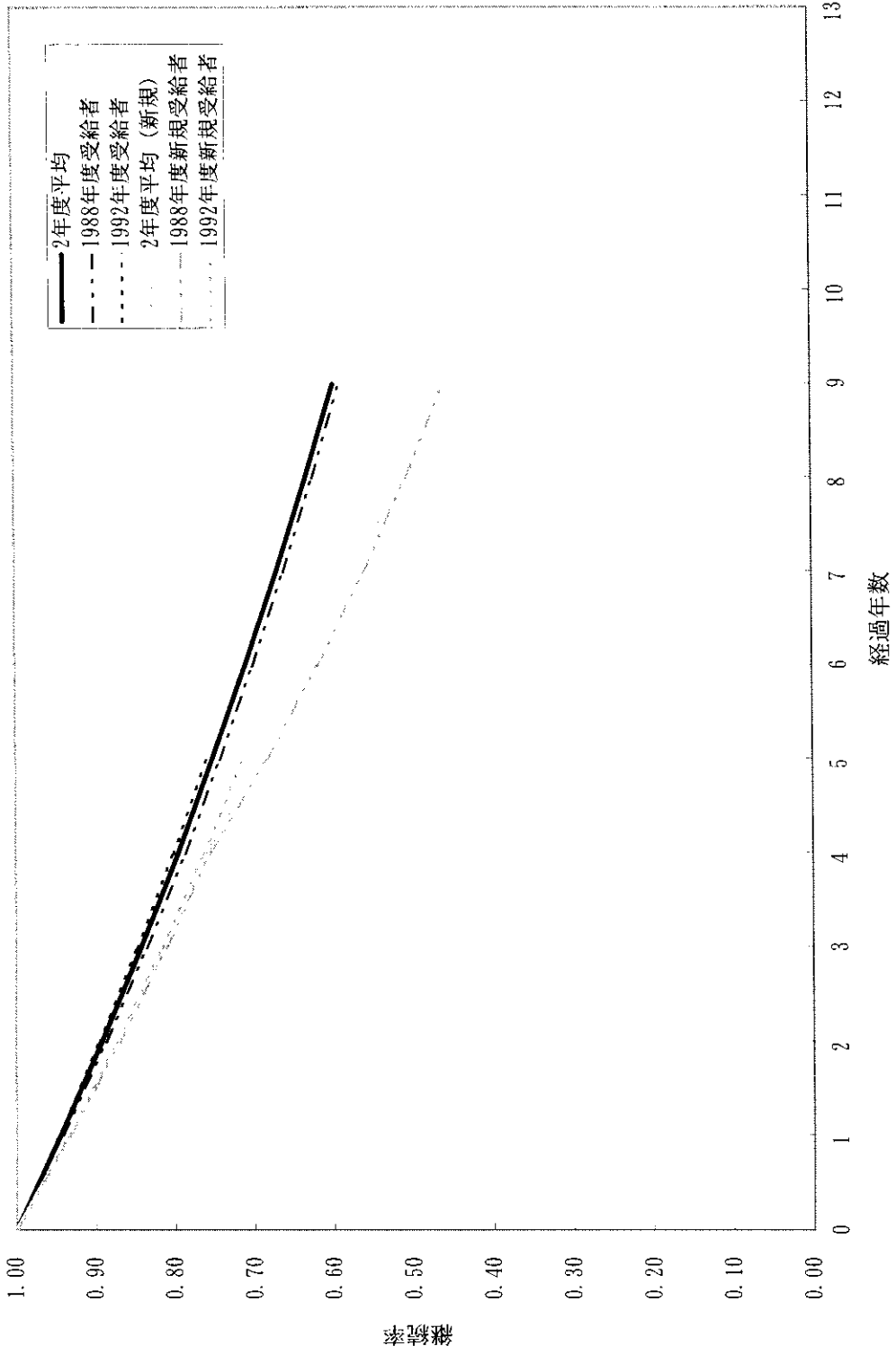


図1-1-3-29 88、92年度受給者および2年度平均受給継続率、膿疱性乾癬

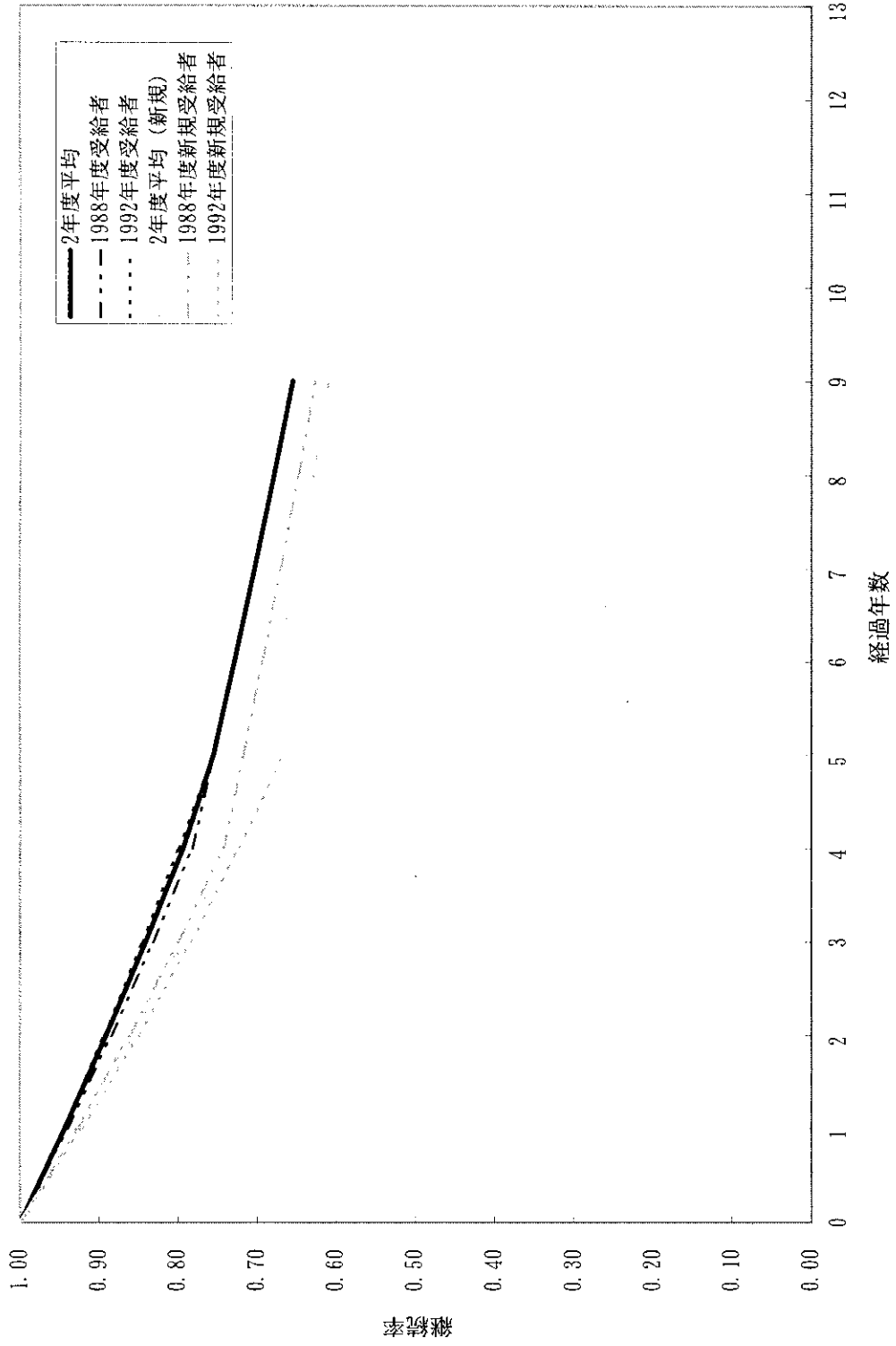


図1-1-3-30 88、92年度受給者および2年度平均受給継続率、広範脊柱管狭窄症

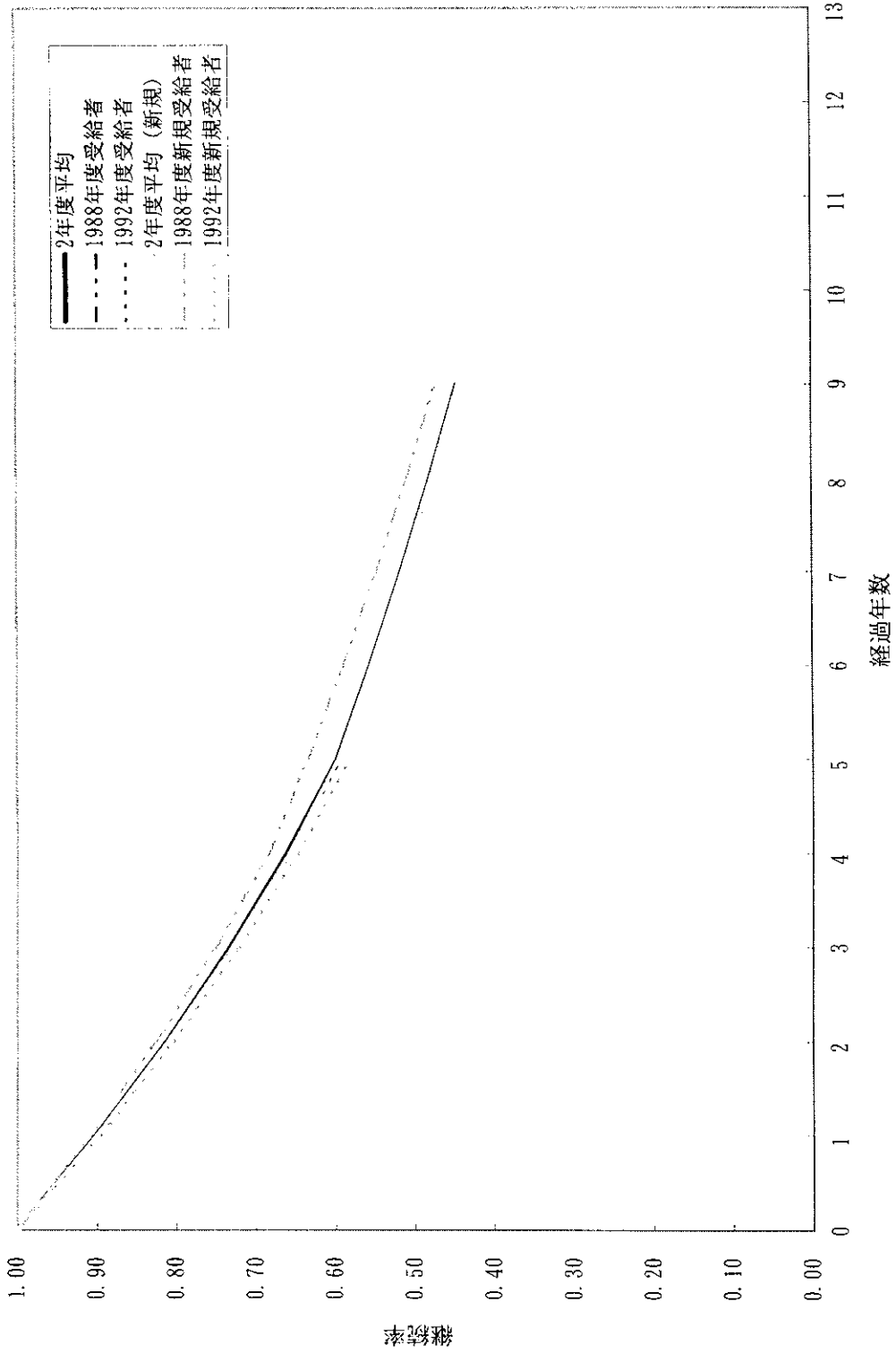
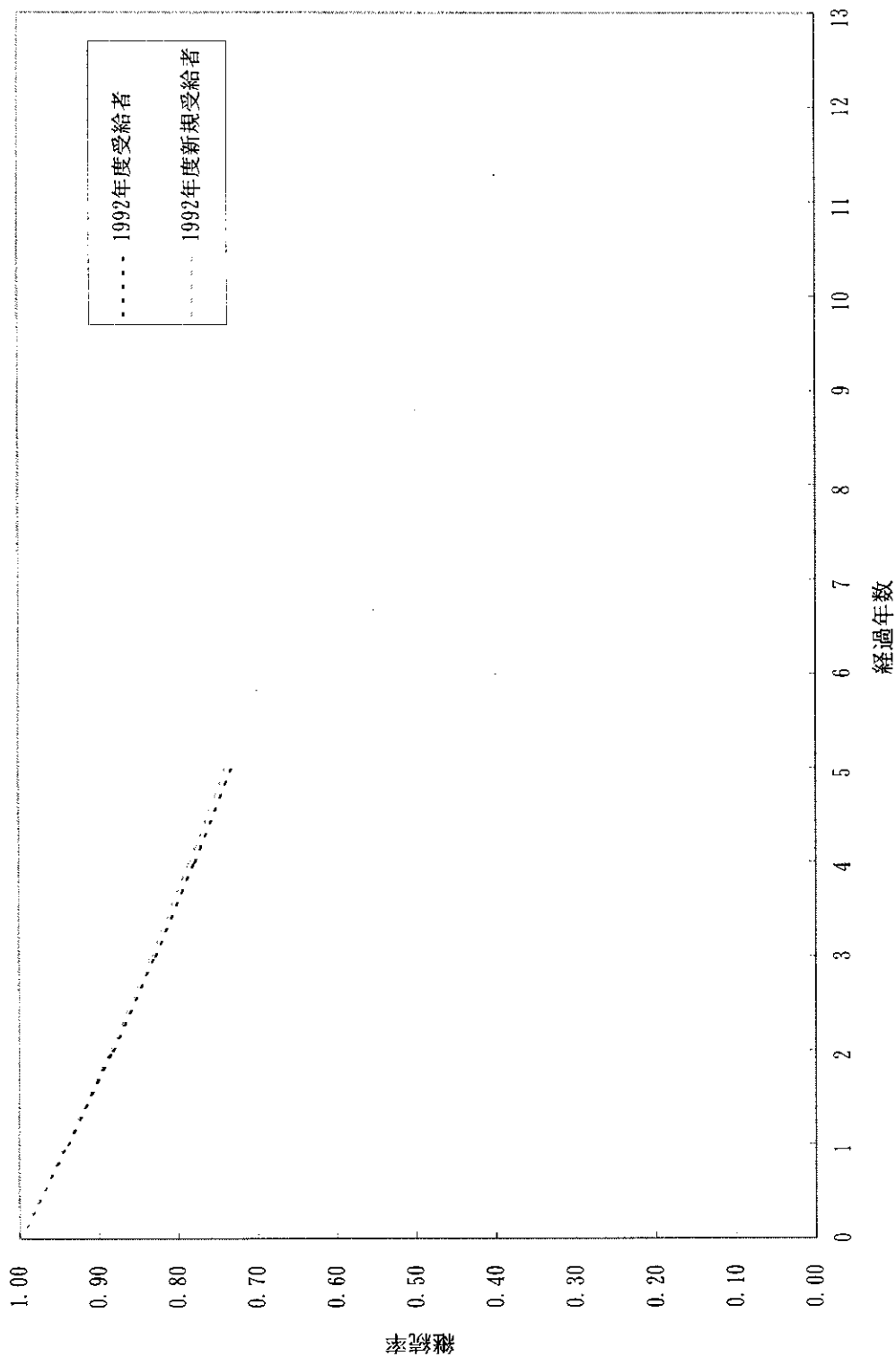


図1-1-3-31 92年度受給者受給継続率, 原発性胆汁性肝硬変



3 2. 重症急性膵炎

図 1 - 1 - 3 - 3 2 92年度受給者受給継続率、重症急性膵炎

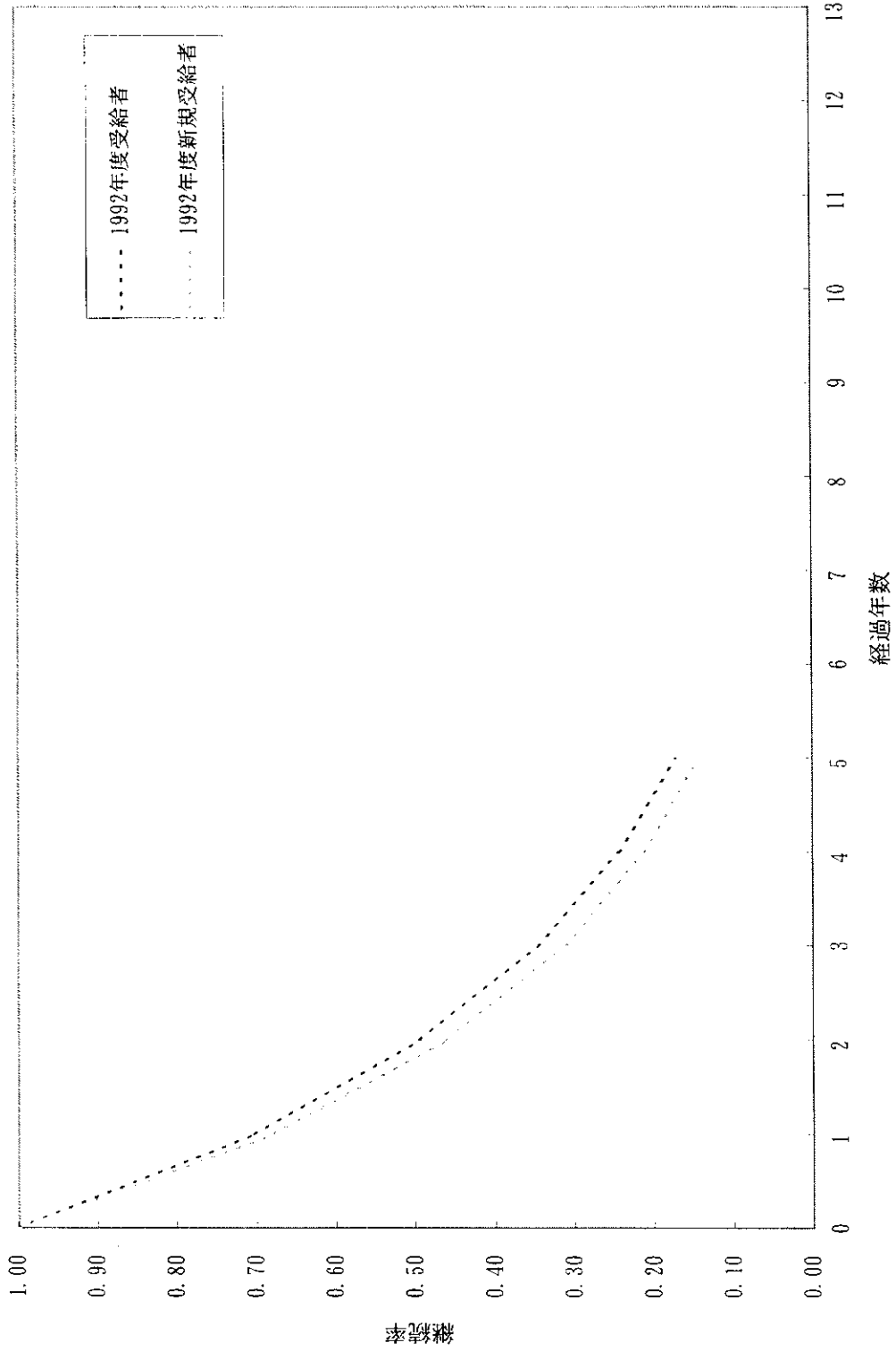


図1-1-3-3 92年度受給者受給継続率, 特発性大腿骨頭壊死症

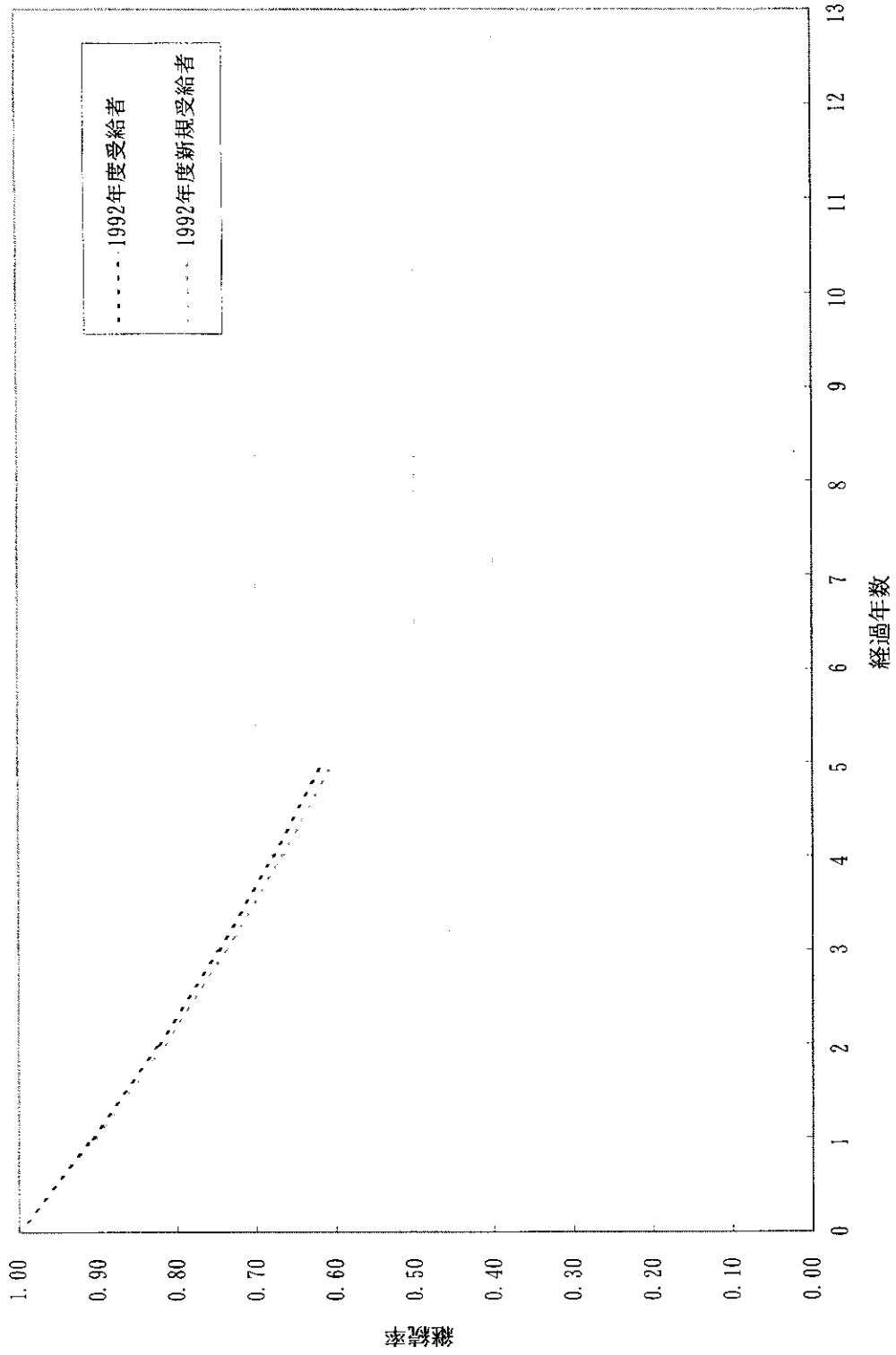


図 1 - 1 - 3 - 3 4 92年度受給者受給継続率, 混合性結合組織病

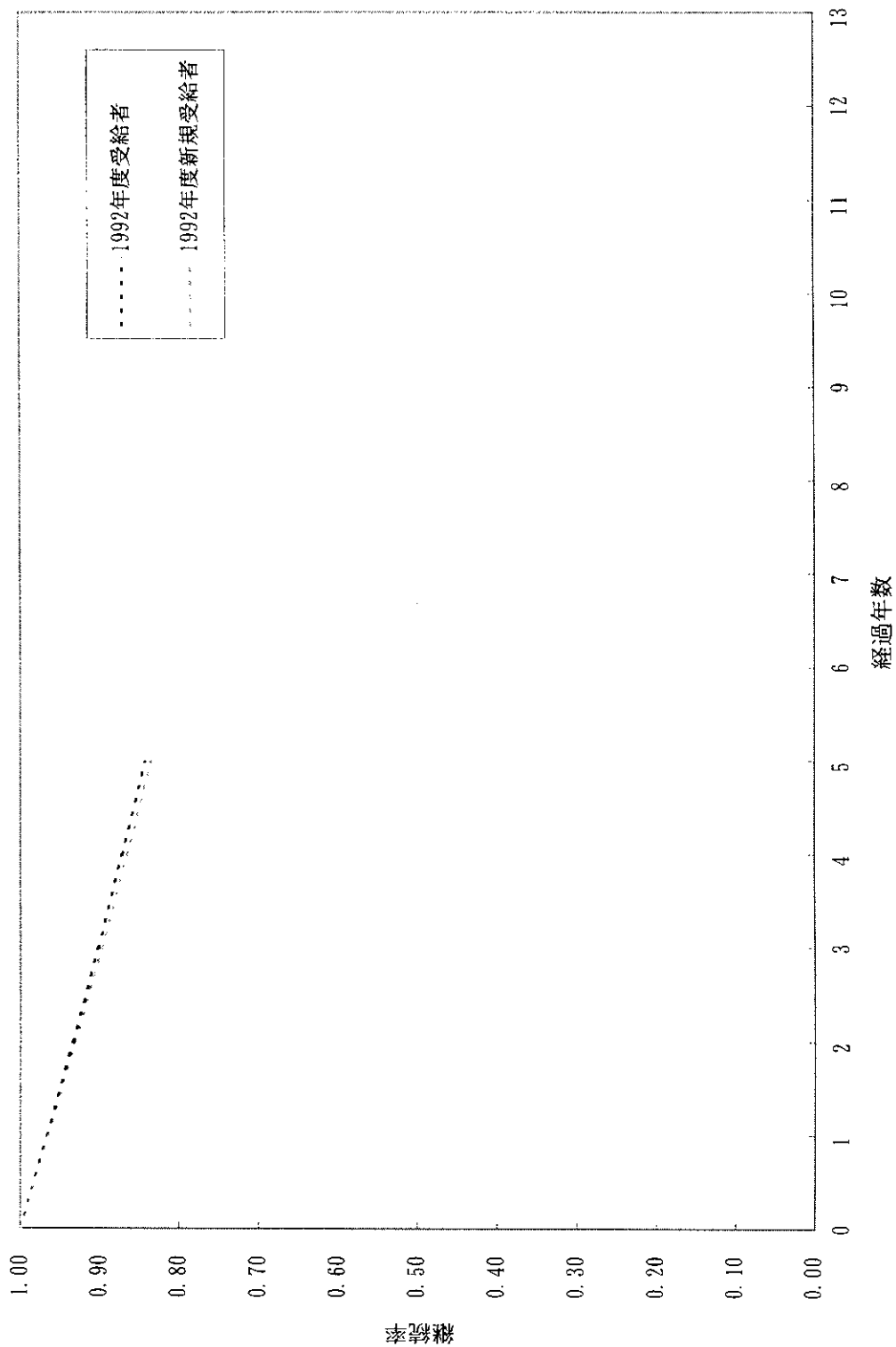


表1-2-1 84、88、92年度受給者の各調査年度までの継続状況、性・年齢階級別

性・年齢階級	1984年度 受給者数 (100%) *	13年継続		8年継続		4年継続		継続なし		中止後再開	
		84889297	848892×	8488×	84×××	8488×97	84×9297	84×92×	84×97		
男 0-4	886	123 (13.9)	60 (6.8)	136 (15.3)	540 (60.9)	27 (3.0)					
5-9	1,253	261 (20.8)	159 (12.7)	191 (15.2)	580 (46.3)	62 (4.9)					
10-14	1,329	344 (25.9)	180 (13.5)	279 (21.0)	469 (35.3)	57 (4.3)					
15-19	1,575	484 (30.7)	141 (9.0)	279 (17.7)	545 (34.6)	126 (8.0)					
20-24	1,713	617 (36.0)	160 (9.3)	225 (13.1)	567 (33.1)	144 (8.4)					
25-29	1,644	725 (44.1)	181 (11.0)	215 (13.1)	413 (25.1)	110 (6.7)					
30-34	2,073	994 (47.9)	223 (10.8)	230 (11.1)	478 (23.1)	148 (7.1)					
35-39	2,414	1,203 (49.8)	232 (9.6)	274 (11.4)	549 (22.7)	156 (6.5)					
40-44	2,552	1,219 (47.8)	255 (10.0)	296 (11.6)	634 (24.8)	148 (5.8)					
45-49	2,803	1,369 (48.8)	322 (11.5)	297 (10.6)	661 (23.6)	154 (5.5)					
50-54	3,531	1,551 (43.9)	492 (13.9)	444 (12.6)	865 (24.5)	179 (5.1)					
55-59	3,823	1,322 (34.6)	562 (14.7)	605 (15.8)	1,110 (29.0)	224 (5.9)					
60-64	3,767	822 (21.8)	626 (16.6)	812 (21.6)	1,322 (35.1)	185 (4.9)					
65-69	3,056	347 (11.4)	356 (11.6)	627 (20.5)	1,555 (50.9)	171 (5.6)					
70-74	770	53 (6.9)	101 (13.1)	145 (18.8)	436 (56.6)	35 (4.5)					
75-79	184	7 (3.8)	18 (9.8)	30 (16.3)	122 (66.3)	7 (3.8)					
80-84	53	1 (1.9)	6 (11.3)	10 (18.9)	36 (67.9)	.					
85-	10	.	3 (30.0)	.	6 (60.0)	1 (10.0)					
全年齢	33,436	11,442 (34.2)	4,077 (12.2)	5,095 (15.2)	10,888 (32.6)	1,934 (5.8)					
女 0-4	766	137 (17.9)	57 (7.4)	98 (12.8)	449 (58.6)	25 (3.3)					
5-9	1,311	345 (26.3)	168 (12.8)	210 (16.0)	520 (39.7)	68 (5.2)					
10-14	1,722	693 (40.2)	212 (12.3)	258 (15.0)	445 (25.8)	114 (6.6)					
15-19	2,446	1,131 (46.2)	218 (8.9)	270 (11.0)	610 (24.9)	217 (8.9)					
20-24	2,927	1,430 (48.9)	265 (9.1)	329 (11.2)	637 (21.8)	266 (9.1)					
25-29	4,145	2,181 (52.6)	376 (9.1)	436 (10.5)	889 (21.4)	263 (6.3)					
30-34	6,231	3,541 (56.8)	544 (8.7)	575 (9.2)	1,153 (18.5)	418 (6.7)					
35-39	7,495	4,477 (59.7)	680 (9.1)	657 (8.8)	1,236 (16.5)	445 (5.9)					
40-44	7,426	4,368 (58.8)	795 (10.7)	654 (8.8)	1,213 (16.3)	396 (5.3)					
45-49	7,238	4,135 (57.1)	819 (11.3)	672 (9.3)	1,269 (17.5)	343 (4.7)					
50-54	7,749	4,020 (51.9)	962 (12.4)	852 (11.0)	1,583 (20.4)	332 (4.3)					
55-59	7,821	3,346 (42.8)	1,167 (14.9)	1,154 (14.8)	1,716 (21.9)	438 (5.6)					
60-64	7,532	2,293 (30.4)	1,293 (17.2)	1,436 (19.1)	2,104 (27.9)	406 (5.4)					
65-69	5,064	834 (16.5)	653 (12.9)	936 (18.5)	2,281 (45.0)	360 (7.1)					
70-74	1,091	148 (13.6)	147 (13.5)	196 (18.0)	523 (47.9)	77 (7.1)					
75-79	251	21 (8.4)	38 (15.1)	44 (17.5)	138 (55.0)	10 (4.0)					
80-84	79	4 (5.1)	8 (10.1)	15 (19.0)	51 (64.6)	1 (1.3)					
85-	40	6 (15.0)	5 (12.5)	5 (12.5)	24 (60.0)	.					
全年齢	71,334	33,110 (46.4)	8,407 (11.8)	8,797 (12.3)	16,841 (23.6)	4,179 (5.9)					

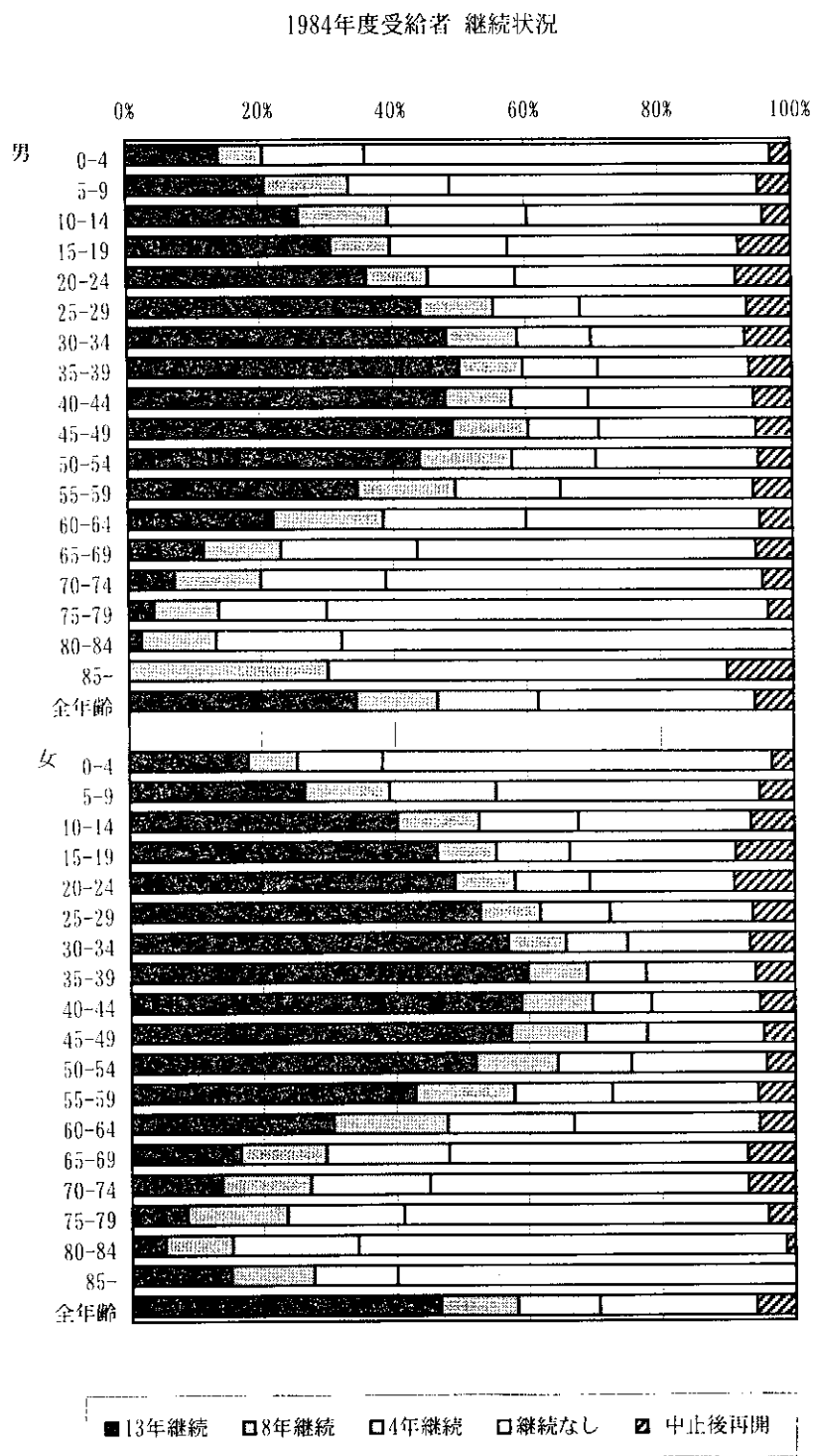
\*:1984年度受給者の内、年齢不明者1名を除いて集計した。



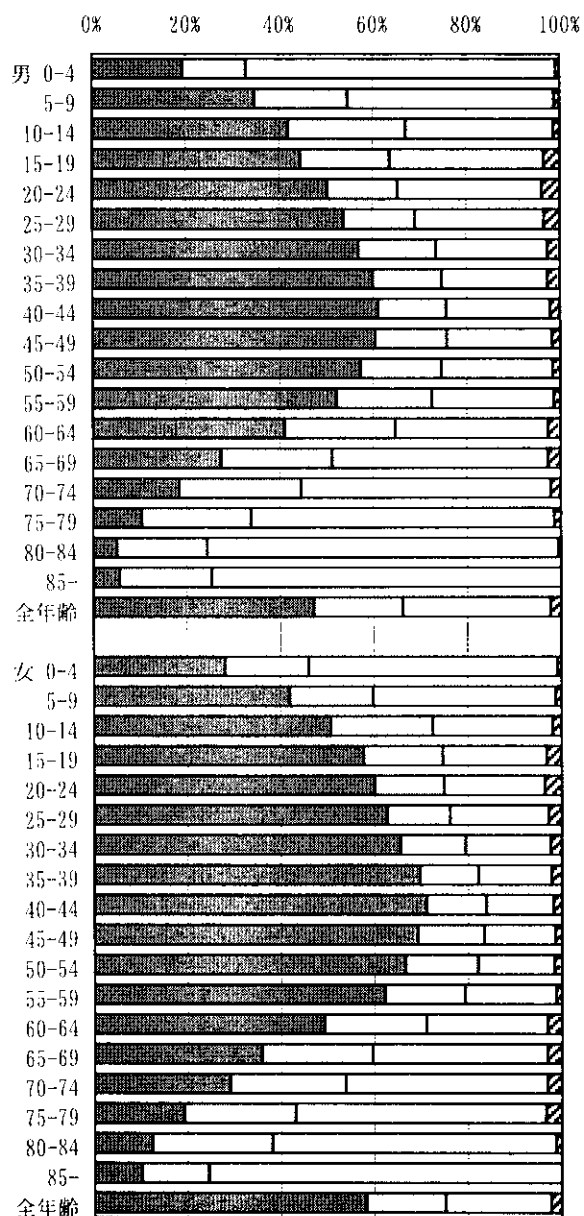
	1988年度 受給者数 (100%)	9年継続	4年継続	継続なし	中止後再開	1992年度 受給者数 (100%) **	5年継続	継続なし
		889297	8892×	88×	88×97		9297	92×
男 0-4	1.082	209 (19.3)	147 (13.6)	717 (66.3)	9 (0.8)	1.018	308 (30.3)	710 (69.7)
5-9	1.483	515 (34.7)	295 (19.9)	655 (44.2)	18 (1.2)	1.539	788 (51.2)	751 (48.8)
10-14	1.658	693 (41.8)	420 (25.3)	522 (31.5)	23 (1.4)	1.821	1,132 (62.2)	689 (37.8)
15-19	2.446	1,086 (44.4)	471 (19.3)	802 (32.8)	87 (3.6)	3.223	1,980 (61.4)	1,243 (38.6)
20-24	3.206	1,610 (50.2)	486 (15.2)	985 (30.7)	125 (3.9)	4.799	3,069 (64.0)	1,730 (36.0)
25-29	3.455	1,854 (53.7)	533 (15.4)	950 (27.5)	118 (3.4)	5.413	3,686 (68.1)	1,727 (31.9)
30-34	3.569	2,031 (56.9)	593 (16.6)	849 (23.8)	96 (2.7)	5.450	3,882 (71.2)	1,568 (28.8)
35-39	4.721	2,830 (59.9)	699 (14.8)	1,068 (22.6)	124 (2.6)	5.711	4,138 (72.5)	1,573 (27.5)
40-44	4.881	2,980 (61.1)	713 (14.6)	1,082 (22.2)	106 (2.2)	7.872	5,725 (72.7)	2,147 (27.3)
45-49	5.167	3,121 (60.4)	794 (15.4)	1,164 (22.5)	88 (1.7)	7.517	5,532 (73.6)	1,985 (26.4)
50-54	6.136	3,516 (57.3)	1,064 (17.3)	1,452 (23.7)	104 (1.7)	8.319	6,040 (72.6)	2,279 (27.4)
55-59	7.432	3,879 (52.2)	1,517 (20.4)	1,930 (26.0)	106 (1.4)	10.258	7,155 (69.8)	3,103 (30.2)
60-64	7.700	3,151 (40.9)	1,833 (23.8)	2,511 (32.6)	205 (2.7)	11.711	7,669 (65.5)	4,042 (34.5)
65-69	5.771	1,577 (27.3)	1,381 (23.9)	2,657 (46.0)	156 (2.7)	10.251	5,535 (54.0)	4,716 (46.0)
70-74	2.768	509 (18.4)	723 (26.1)	1,475 (53.3)	61 (2.2)	5.026	2,269 (45.1)	2,757 (54.9)
75-79	1.093	114 (10.4)	254 (23.2)	709 (64.9)	16 (1.5)	2.312	802 (34.7)	1,510 (65.3)
80-84	315	16 (5.1)	61 (19.4)	236 (74.9)	2 (0.6)	808	202 (25.0)	606 (75.0)
85-	91	5 (5.5)	18 (19.8)	68 (74.7)	.	200	33 (16.5)	167 (83.5)
全年齢	62,974	29,696 (47.2)	12,002 (19.1)	19,832 (31.5)	1,444 (2.3)	93,248	59,946 (64.3)	33,302 (35.7)
女 0-4	848	237 (27.9)	153 (18.0)	451 (53.2)	7 (0.8)	836	313 (37.4)	523 (62.6)
5-9	1.560	653 (41.9)	280 (17.9)	608 (39.0)	19 (1.2)	1.669	900 (53.9)	769 (46.1)
10-14	2.197	1,113 (50.7)	482 (21.9)	559 (25.4)	43 (2.0)	2.301	1,596 (69.4)	705 (30.6)
15-19	3.586	2,070 (57.7)	607 (16.9)	792 (22.1)	117 (3.3)	4.407	3,148 (71.4)	1,259 (28.6)
20-24	4.714	2,834 (60.1)	697 (14.8)	1,009 (21.4)	174 (3.7)	6.532	4,781 (73.2)	1,751 (26.8)
25-29	6.009	3,774 (62.8)	806 (13.4)	1,257 (20.9)	172 (2.9)	8.018	5,933 (74.0)	2,085 (26.0)
30-34	7.327	4,805 (65.6)	1,017 (13.9)	1,334 (18.2)	171 (2.3)	9.194	7,011 (76.3)	2,183 (23.7)
35-39	10.423	7,266 (69.7)	1,304 (12.5)	1,633 (15.7)	220 (2.1)	10.492	8,285 (79.0)	2,207 (21.0)
40-44	10.841	7,717 (71.2)	1,382 (12.7)	1,554 (14.3)	188 (1.7)	15.634	12,728 (81.4)	2,906 (18.6)
45-49	11.161	7,725 (69.2)	1,583 (14.2)	1,691 (15.2)	162 (1.5)	15.026	12,151 (80.9)	2,875 (19.1)
50-54	11.752	7,832 (66.6)	1,810 (15.4)	1,923 (16.4)	187 (1.6)	16.132	12,826 (79.5)	3,306 (20.5)
55-59	11.982	7,453 (62.2)	2,056 (17.2)	2,326 (19.4)	147 (1.2)	17.354	13,425 (77.4)	3,929 (22.6)
60-64	12.011	5,904 (49.2)	2,638 (22.0)	3,104 (25.8)	365 (3.0)	17.408	12,737 (73.2)	4,671 (26.8)
65-69	9.956	3,566 (35.8)	2,371 (23.8)	3,708 (37.2)	311 (3.1)	15.428	9,476 (61.4)	5,952 (38.6)
70-74	4.156	1,206 (29.0)	1,029 (24.8)	1,791 (43.1)	130 (3.1)	8.624	4,714 (54.7)	3,910 (45.3)
75-79	1.539	295 (19.2)	367 (23.8)	824 (53.5)	53 (3.4)	3.536	1,665 (47.1)	1,871 (52.9)
80-84	462	57 (12.3)	119 (25.8)	280 (60.6)	6 (1.3)	1,313	463 (35.3)	850 (64.7)
85-	139	14 (10.1)	20 (14.4)	105 (75.5)	.	363	93 (25.6)	270 (74.4)
全年齢	110,663	64,521 (58.3)	18,721 (16.9)	24,949 (22.5)	2,472 (2.2)	154,267	112,246 (72.8)	42,022 (27.2)

\*\*：1992年度受給者の内、性または年齢不明者211名を除いて集計した。

図1-2-1 84、88、92年度受給者の各調査年度までの継続状況、性・年齢階級別

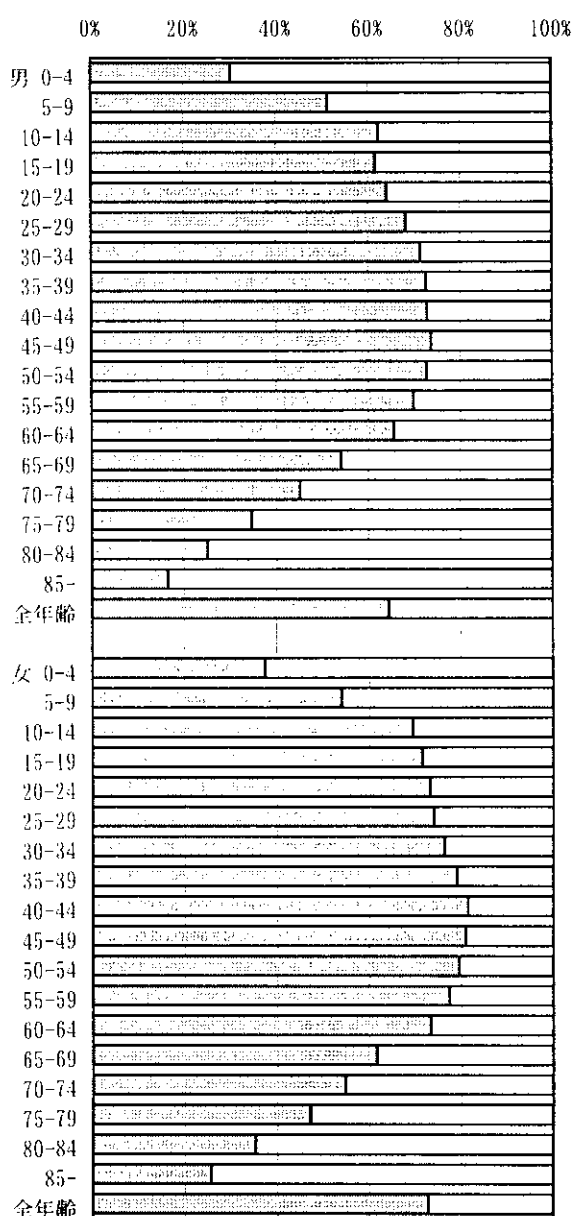


1988年度受給者 継続状況



■ 9年継続 □ 4年継続 □ 継続なし ▨ 中止後再開

1992年度受給者 継続状況



■ 5年継続 □ 継続なし

表1-2-2 84、88、92年度新規受給者の各調査年度までの継続状況，性・年齢階級別

性・年齢階級	1984年度 新規 受給者数 (100%)	13年継続		8年継続		4年継続		継続なし		中止後再開				
		84889297		848892×		8488×		84×		8488×97		84×9297		84×92×
男	0-4	420	56 (13.3)	25 (6.0)	72 (17.1)	252 (60.0)	15 (3.6)							
	5-9	349	58 (16.6)	40 (11.5)	44 (12.6)	187 (53.6)	20 (5.7)							
	10-14	343	86 (25.1)	50 (14.6)	63 (18.4)	122 (35.6)	22 (6.4)							
	15-19	528	170 (32.2)	40 (7.6)	97 (18.4)	176 (33.3)	45 (8.5)							
	20-24	740	258 (34.9)	67 (9.1)	103 (13.9)	243 (32.8)	69 (9.3)							
	25-29	979	436 (44.5)	100 (10.2)	130 (13.3)	247 (25.2)	66 (6.7)							
	30-34	1,218	580 (47.6)	122 (10.0)	139 (11.4)	289 (23.7)	88 (7.2)							
	35-39	1,431	690 (48.2)	135 (9.4)	156 (10.9)	347 (24.2)	103 (7.2)							
	40-44	1,408	651 (46.2)	146 (10.4)	169 (12.0)	355 (25.2)	87 (6.2)							
	45-49	1,525	735 (48.2)	167 (11.0)	155 (10.2)	370 (24.3)	98 (6.4)							
	50-54	1,827	760 (41.6)	230 (12.6)	233 (12.8)	507 (27.8)	97 (5.3)							
	55-59	1,923	666 (34.6)	237 (12.3)	298 (15.5)	608 (31.6)	114 (5.9)							
	60-64	1,490	292 (19.6)	227 (15.2)	329 (22.1)	561 (37.7)	81 (5.4)							
	65-69	1,036	102 (9.8)	114 (11.0)	182 (17.6)	570 (55.0)	68 (6.6)							
	70-74	267	11 (4.1)	28 (10.5)	45 (16.9)	170 (63.7)	13 (4.9)							
	75-79	95	1 (1.1)	9 (9.5)	16 (16.8)	66 (69.5)	3 (3.2)							
80-84	22	1 (4.5)	2 (9.1)	5 (22.7)	14 (63.6)	.								
85-	5	.	1 (20.0)	.	3 (60.0)	1 (20.0)								
全年齢	15,606	5,553 (35.6)	1,740 (11.1)	2,236 (14.3)	5,087 (32.6)	990 (6.3)								
女	0-4	421	61 (14.5)	31 (7.4)	57 (13.5)	260 (61.8)	12 (2.9)							
	5-9	353	87 (24.6)	33 (9.3)	48 (13.6)	161 (45.6)	24 (6.8)							
	10-14	406	163 (40.1)	47 (11.6)	57 (14.0)	110 (27.1)	29 (7.1)							
	15-19	641	297 (46.3)	68 (10.6)	59 (9.2)	156 (24.3)	61 (9.5)							
	20-24	1,279	617 (48.2)	109 (8.5)	139 (10.9)	297 (23.2)	117 (9.1)							
	25-29	1,715	895 (52.2)	146 (8.5)	176 (10.3)	382 (22.3)	116 (6.8)							
	30-34	1,898	1,041 (54.8)	165 (8.7)	175 (9.2)	393 (20.7)	124 (6.5)							
	35-39	1,931	1,093 (56.6)	153 (7.9)	166 (8.6)	405 (21.0)	114 (5.9)							
	40-44	1,978	1,097 (55.5)	192 (9.7)	180 (9.1)	388 (19.6)	121 (6.1)							
	45-49	1,907	1,025 (53.7)	193 (10.1)	184 (9.6)	407 (21.3)	98 (5.1)							
	50-54	2,069	951 (46.0)	242 (11.7)	242 (11.7)	527 (25.5)	107 (5.2)							
	55-59	2,004	792 (39.5)	274 (13.7)	276 (13.8)	524 (26.1)	138 (6.9)							
	60-64	1,781	483 (27.1)	299 (16.8)	294 (16.5)	624 (35.0)	81 (4.5)							
	65-69	1,265	200 (15.8)	150 (11.9)	194 (15.3)	618 (48.9)	103 (8.1)							
	70-74	322	32 (9.9)	43 (13.4)	65 (20.2)	150 (46.6)	32 (9.9)							
	75-79	117	5 (4.3)	18 (15.4)	21 (17.9)	70 (59.8)	3 (2.6)							
80-84	32	2 (6.3)	2 (6.3)	7 (21.9)	21 (65.6)	.								
85-	13	.	2 (15.4)	1 (14.3)	10 (76.9)	.								
全年齢	20,132	8,841 (43.9)	2,167 (10.8)	2,341 (11.6)	5,503 (27.3)	1,280 (6.4)								