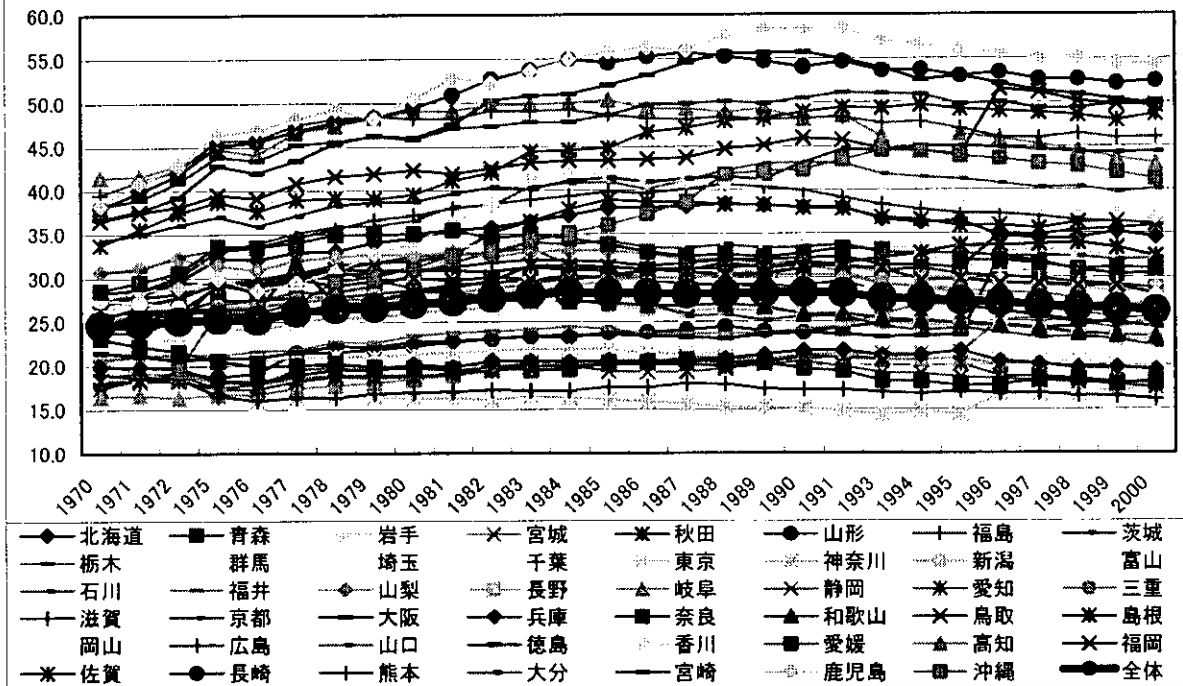
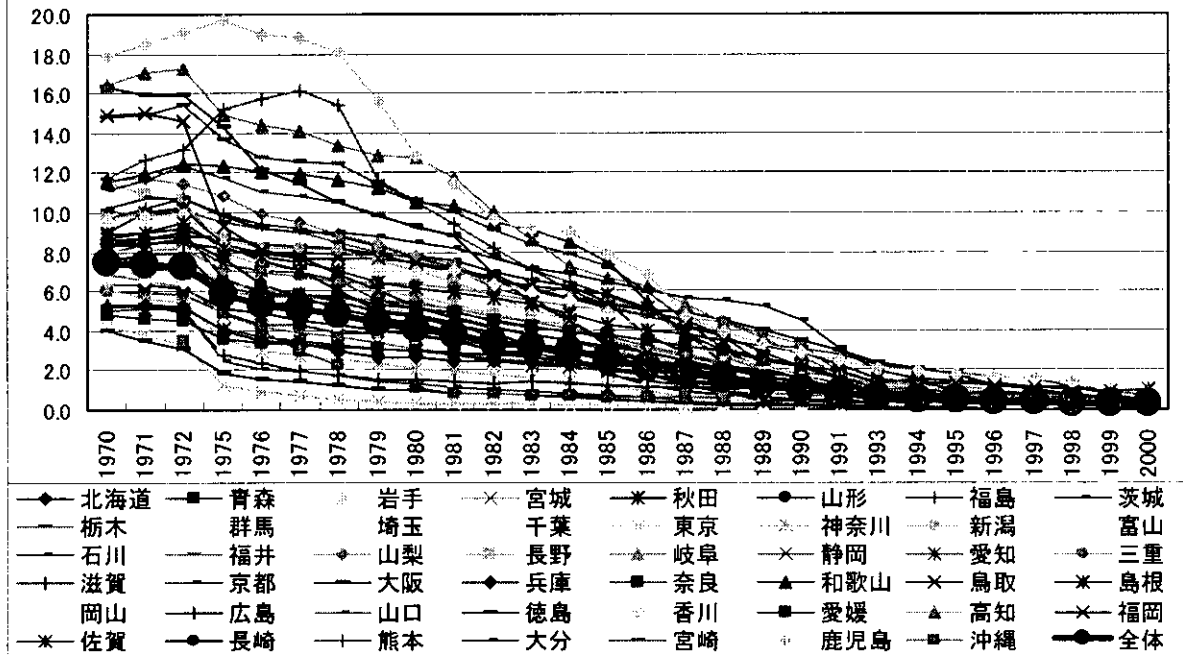


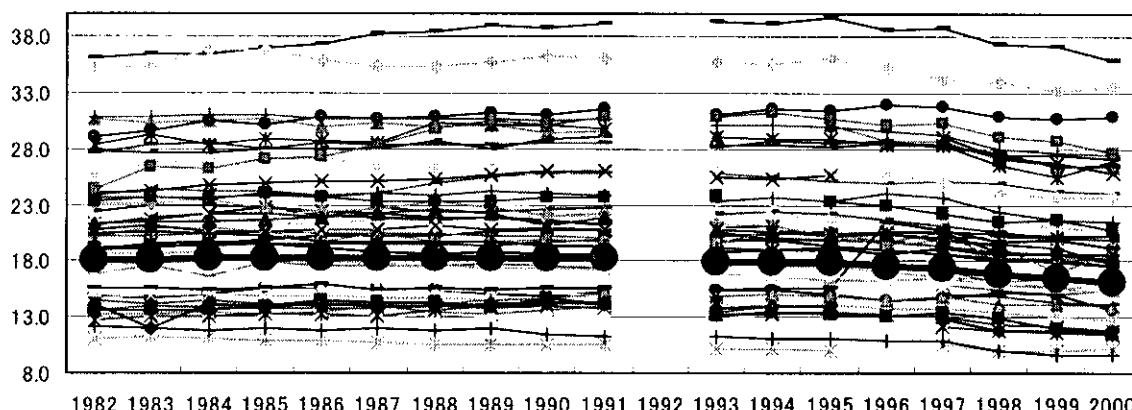
人口万対在院患者数



人口万対措置入院患者数



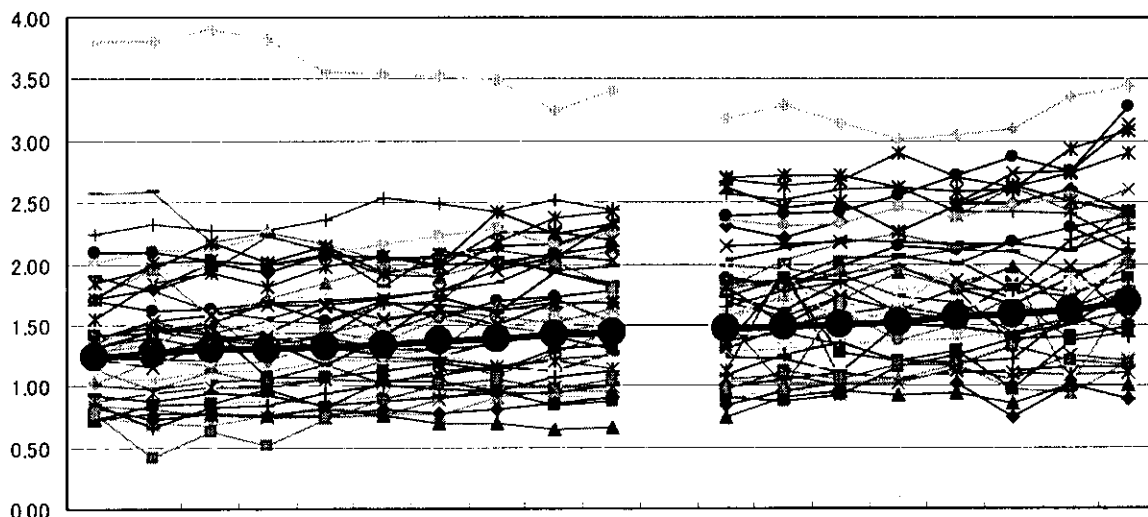
人口万対統合失調症者



1982 1983 1984 1985 1986 1987 1988 1989 1990 1991 1992 1993 1994 1995 1996 1997 1998 1999 2000

- | | | | | | | | |
|-------|------|------|------|------|-------|------|------|
| ◆ 北海道 | ■ 青森 | ◇ 岩手 | × 宮城 | * 秋田 | ● 山形 | — 福島 | — 茨城 |
| — 栃木 | — 群馬 | — 埼玉 | — 千葉 | — 東京 | — 神奈川 | — 新潟 | — 富山 |
| — 石川 | — 福井 | ◆ 山梨 | — 長野 | — 岐阜 | × 静岡 | * 愛知 | ● 三重 |
| — 滋賀 | — 京都 | — 大阪 | ◆ 兵庫 | ■ 奈良 | ▲ 和歌山 | × 鳥取 | * 島根 |
| — 岡山 | — 広島 | — 山口 | — 徳島 | — 香川 | ■ 愛媛 | ▲ 高知 | × 福岡 |
| * 佐賀 | ● 長崎 | — 熊本 | — 大分 | — 宮崎 | ◇ 鹿児島 | ■ 沖縄 | ● 全体 |

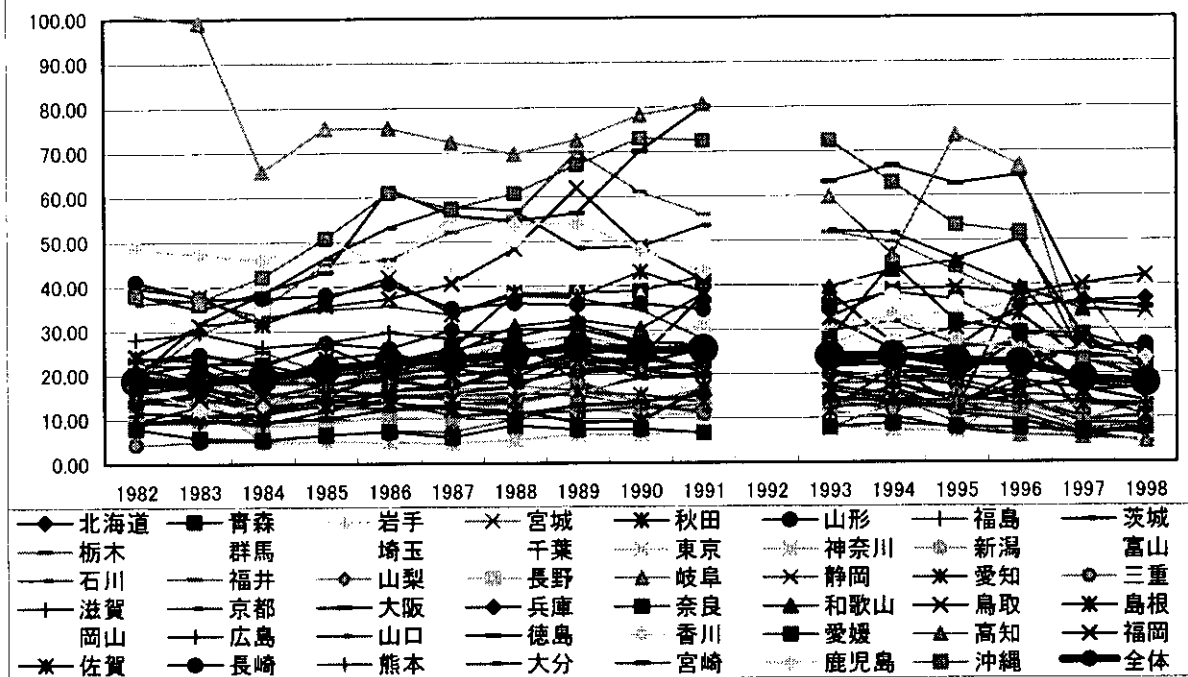
人口万対気分障害者数



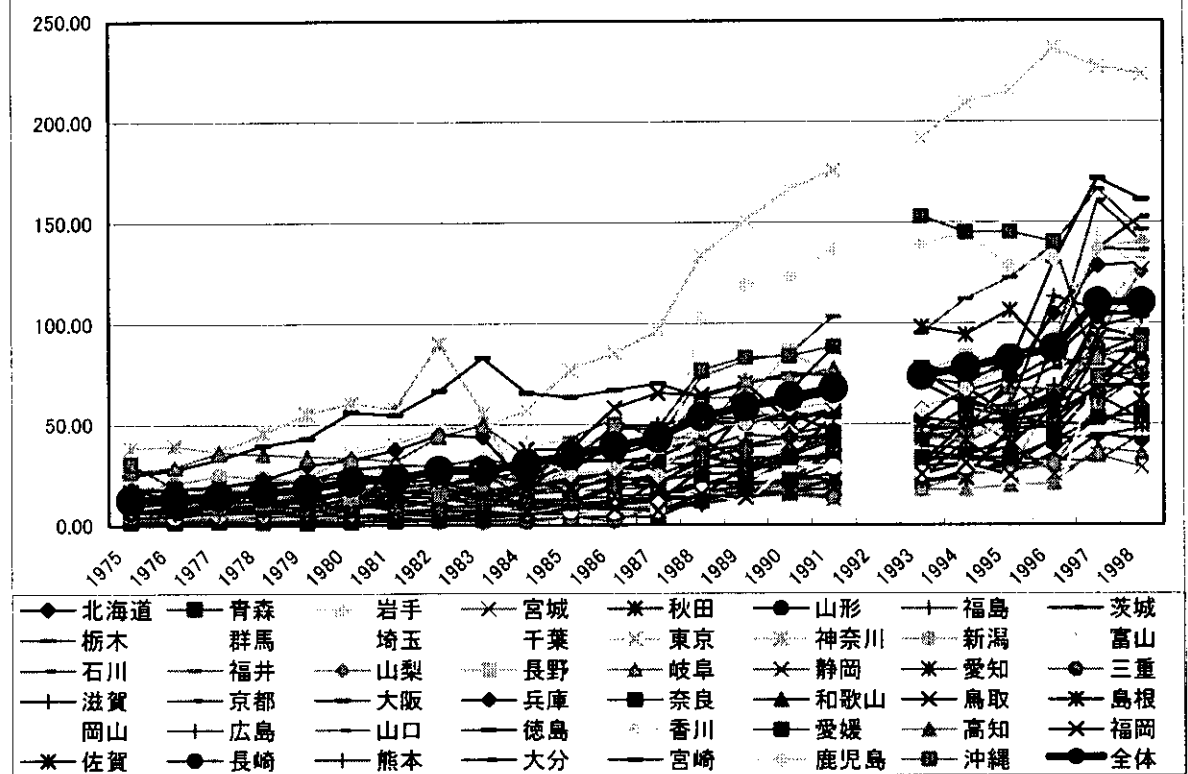
1982 1983 1984 1985 1986 1987 1988 1989 1990 1991 1992 1993 1994 1995 1996 1997 1998 1999 2000

- | | | | | | | | |
|-------|------|------|------|------|-------|------|------|
| ◆ 北海道 | ■ 青森 | ◇ 岩手 | × 宮城 | * 秋田 | ● 山形 | — 福島 | — 茨城 |
| — 栃木 | — 群馬 | — 埼玉 | — 千葉 | — 東京 | — 神奈川 | — 新潟 | — 富山 |
| — 石川 | — 福井 | ◆ 山梨 | — 長野 | — 岐阜 | × 静岡 | * 愛知 | ● 三重 |
| — 滋賀 | — 京都 | — 大阪 | ◆ 兵庫 | ■ 奈良 | ▲ 和歌山 | × 鳥取 | * 島根 |
| — 岡山 | — 広島 | — 山口 | — 徳島 | — 香川 | ■ 愛媛 | ▲ 高知 | × 福岡 |
| * 佐賀 | ● 長崎 | — 熊本 | — 大分 | — 宮崎 | ◇ 鹿児島 | ■ 沖縄 | ● 全体 |

人口万対精神衛生(保健)被訪問指導



人口万対精神衛生(保健)被相談



平成13年度厚生科学研究費補助金(障害保健福祉総合研究事業)
精神保健福祉情報の整備に関する研究
研究協力報告書

措置入院、応急入院、移送制度の運用状況

研究協力者 桑原 寛(神奈川県精神保健福祉センター)

研究要旨

精神保健福祉情報の整備という目標に向け、既存の精神保健福祉業務に関する統計資料の活用を図るべく、平成13年6月30日調査に基づき、地域精神保健福祉対策に係る平成12年度の措置入院、応急入院、移送制度の運用状況の解析を試みた。その結果、措置入院については、全59自治体で総数4551件の入院があり、このうち警察官通報が77.9%を占めていた。また、緊急措置入院は49自治体1737件、応急入院は38自治体341件であった。移送制度では、一人目の指定医の措置診察の場までの移送実績は34自治体924件、法34条に基づく移送では、調査申請件数が16自治体235件、移送実績が11自治体63件であった。また、いずれの制度に関しても、運用状況の自治体間格差が顕著であった。

A 研究目的

地域住民の精神保健医療福祉ニーズがたかまる中で、平成11年の法改正に基づき、平成14年度以降、精神福祉相談業務が市町村に移管され、また精神保健福祉センターが必置化され法定業務を執り行うことになるなど、地域精神保健福祉体制は、大きな変革期を迎えている。こうした状況の中で、今後の市町村、保健所、精神保健福祉センターの役割分担のありかたを見直しつつ相互の連携強化により地域でのトータルケアの提供を実現するには、地域精神保健福祉施策のモニタリング体制の整備が不可欠である。本研究は、精神保健福祉情報の整備という目標に向け、既存の地域精神保健福祉業務に関する統計資料の有効活用を図ることを目的とする。

B 研究方法

厚生労働省社会・援護局障害保健福祉部精神保健福祉課では、毎年6月30日付で、精神保健福祉課長から都道府県・政令指定都市の

精神保健福祉主管部長に「精神保健福祉関係書類の作成について」という文章依頼を行い、全国の精神病院の状況等についての資料を得ている。この情報収集は精神保健福祉課の業務の参考にすることを目的としており、全国の精神病院、社会復帰施設等の協力によって継続され、我が国の精神保健福祉に関する貴重な資料となっている。本研究では、平成13年6月30日付の調査の中で、地域精神保健福祉対策に関する、措置入院、応急入院、移送制度の平成12年度の運用状況に関するデータについて解析を試みた。

C 研究結果

1 措置入院の運用状況

(1) 措置入院の全般的な運用状況

平成12年度の措置入院(23条～27条)の運用状況をまとめると表1の如くである。年間の総申請・通報届出件数(以下、申請等件数)は9604件で、措置診察件数は6167件、措置入院件数が4551件であった。また、申請等件数の

内訳は、警察官通報(以下、24条)件数が7536件と最も多く、全体の78.5%を占める。次いで、検察官通報(以下、25条)が1044件(10.9%)と多く、以下、一般からの申請(以下、23条)は514件(5.4%)、矯正施設の長の通報(以下、26条)が390件(4.0%)の順であった。一方、申請等に基づかない診察(以下、27条)は72件(0.7%)、病院管理者の届出(以下、26条-2)と保護観察所の長の通報(以下、25条-2)は、それぞれ43件、5件と極めて少ない。ちなみに、1日当たりの申請等発生件数は、24条は20.6件、25条2.9件、23条1.4件となる。また、鑑定実施率(措置診察/申請通報届出数)は64.2%、措置入院率(措置入院件数/診察件数)は73.8%、措置率は(入院件数/申請通報届出数)47.4%であった。これを各条項別にみると、23条では、鑑定実施率71.6、措置入院率77.4、措置率55.4であったのに対し、24条では、鑑定実施率64.1、措置入院率73.5、措置率47.4で、いずれも23条に比して低かった。また、26条、25条-2にかかる鑑定実施率は23.3、40.0と極めて低く、26条-2と27条にかかる措置入院率は81.6、91.7と高かった(表1)。

(2) 各自治体別の運用状況

各自治体別の23～27条の措置制度の運用状況を整理すると表2の如くで、申請等件数、措置診察件数、措置入院件数とも、東京都が圧倒的に多い。このうち申請等件数を例にとると、東京都の2492件は、二番目に多い398件の6.3倍、最も少ない23件の108倍にあたる。なお、人口万対措置診察件数と措置入院件数では、栃木県が1.74、1.19と最も多かった。また、鑑定実施率については、最も低い18.4%から最も高い100%まで、措置入院率については最も低い36.0%から最も高い100%まで大きな巾があった。措置率では、90.3%が最多であった。

次に、各条文別・自治体別の診察実施状況については表3の如くである。まず、23条申

請については55自治体で申請実績があり、申請件数では、最も多かったのが52件で、二番目に多い38件の1.4倍であった。一方、診察件数については、最多が31件で、申請実績が皆無であったのは4自治体であった。

24条については、全59自治体で運用実績があったが、そのうち東京都が通報件数、診察件数、入院件数ともに各々2178件、1210件、1054件と、他の道府県に比して極端に多い。また、診察件数は、概して人口過密地域で多かった。

25条については、全59自治体で通報実績があったが、そのうち、東京都が131件と最も多く、二番目に多い51件の2.6倍であった。一方、診察件数については、東京都の91件が最多であった。

26条では、48自治体で通報実績があり、最多は東京都の128件であった。また、診察件数については15件が最多であった。

25条-2に関する通報実績は5自治体のみであり、26条-2については、25自治体で通報実績があったが、4件が最多であった。また、27条については、14自治体で72件の申請等実績であった。

2 緊急措置入院の運用状況

本制度の全般的運用状況は表4の如くで、49自治体で2044件の診察がなされ、このうち入院不要とされた307件を除き、49自治体で1737件の緊急入院があった。緊急措置入院率(緊急措置入院件数/診察件数)は84.9%で、1日当たり4.8件の入院となる。入院後の再鑑定での措置入院は1441件(82.9%)で、平成12年度の総措置入院数の31.6%に相当する。なお、措置以外の入院、入院以外の処遇に切り替えられたものがそれぞれ193件、109件であった。

次に、自治体別にみた運用状況では、東京都で診察件数が786件と最も多く、二番目に多い262件のほぼ3倍であった。また、概して人口過密地域である大都市圏域での運用実績が

多い。一方、緊急措置診察の実績が皆無の自治体は10自治体であった。なお、緊急措置入院件数についても、ほぼ、診察件数の状況と同様の傾向であった。

3 応急入院の運用状況

本制度の運用状況は表5-1の如くで、38自治体(64.4%)で、最大60件から最少1件まで、総数341件の入院があった。自治体別の検討では、大阪府が60件で最も多かった。また、性差では、男性200名、女性141名で、年齢分布は40～65歳未満、20～40歳未満が、各々153名、152名であった。また、入院直後の状況では、自院での医療保護入院が212件62.2%と最も多く、以下、退院49件14.4%、自院での任意入院36件10.6%、他精神科に転院27名7.9%、自院で措置入院と精神科以外に転院が各々4名、死亡1名などであった。一方、受け入れ施設の内訳は表5-2の如くで、都道府県立病院が192件と最も多く、以下、指定病院103件、国立病院26件、大学病院、非指定病院が各々10件の順であった。疾患分類では、精神分裂病等が185件(54.3%)と最多で、以下、精神作用物質による精神及び行動の障害65件(19.1%)、神経症性障害22件(6.5%)、器質性精神障害21件、気分障害16件の順であった。また、施設別の入院直後の状況は、措置は全て国立病院であり、任意入院の比率は非指定病院で高かった。

4 移送制度の運用状況

(1) 措置入院に係る移送の運用状況

平成12年度の措置入院(23～27条)の移送にかかる全般的な状況をまとめると表1の如くである。措置診察件数6167件に対し、一人目の指定医の措置診察の場所まで対象者を移送した件数は34自治体924件で、移送率は15.0%であった。また、診察時の警察官の臨場を得たのは3064件(49.74%)、措置診察から入院医療機関までの搬送のいずれかの段階における

警察官の同行件数は3032件(49.2%)で、措置入院件数4551件のうち入院のための移送を救急車で行った件数は185件(4.1%)、また入院までの移送に際して鎮静剤の投与等、医療行為の実施件数は58件(1.3%)であった。

各条項別の構成比の検討では、警察官の臨場、同行、救急隊による搬送、医薬品の使用のいずれについても、24条に関するものが69.2～82.9%と最も高率であった。また、各条項別の移送率では23条が23.9%と高く、警察官の臨場率、同行率ともに25条が、60.1%、55.2%と最も高率であった。

各自治体別の措置移送件数、警察官の臨場と同行、救急隊による搬送、医薬品等の使用状況については表6の如くで、自治体間格差も顕著であり、警察官の臨場、同行ともに無しの自治体は2自治体のみであった。また、救急隊による搬送実績は15自治体で、特に大阪府の119件が突出している。移送中に医療行為を行った自治体は12自治体で、最多件数は25件であったが、移送率、警察官臨場率、同行率とも、各自治体間の格差が大きい。

(2) 法34条に基づく移送の運用状況

平成11年の精神保健福祉法改正によって新たに規定された法34条に基づく医療保護入院等にかかる移送状況については表7の如くで、調査申請の実績は59自治体中16自治体(27%)で計235件であったが、このうち122件(51.9%)は診察不要と判断され、実際に、医療保護入院等のための移送が実施されたのは、11自治体63件と少なかった。このうち最多件数は23件であった。また、移送に係る関係機関の協力状況については、113件の指定医の診察のうち警察官の臨場が31件(29.2%)、診察から入院医療機関までの搬送のいずれかの段階における警察官の同行が19件(16.8%)、救急隊による搬送4件(3.5%)、医療保護入院のための移送63件のうち医薬品等の使用2件(3.2%)であった。

D 考察

1 措置入院の運用状況

措置制度は、性格の異なる幾つかの制度によって構成されている。すなわち、法23条は地域精神保健福祉活動と密接な関連があるのに対し、法24条、27条は行政的救急対応のための制度であり、25条～26条は入所、入院中の者の措置入院対応に関する規定である。平成13年度の措置入院の状況については、全59自治体で、総入院件数4551件の実績があり、このうち警察官通報が77.9%を占めていた。また、各自治体別の鑑定実施率、措置入院率、措置率、人口万対鑑定数等を概観すると、自治体間格差が顕著である。こうした格差が生ずる背景には、人口密度や地域特性、地域住民や警察官等の本制度利用者の判断、地方自治体の本制度運用方針、精神保健指定医の判断や受入れ医療機関の体制、その他、精神科救急体制の整備状況など様々な要因があつて、相互に複雑に関与しあつているものと思われるが、このうち、地方自治体の判断については「鑑定実施率」が、また、精神保健指定医の判断については「措置入院率」が参考になる。また、条項別の検討では、23条での鑑定実施率と措置入院率、措置率は、24条のそれに比していずれも高率であつた。これは、23条の申請件数自体が少ないことも併せて考えてみると、23条の適用については、より慎重な対応がなされているためと考えられる。

ところで、措置制度発足後今日に至るまでの運用状況の経年的な推移を、厚生労働省の「衛生行政業務報告」に基きグラフ化すると図1の如くとなる。すなわち、年度末措置入院者数は、昭和45年以降、減少の一途を辿っているが、新規措置入院数は昭和62年の法改正を契機に増加傾向に転じており、条文別推移の検討(図2)によれば、24条通報の増加がその主たる要因であり、特に、平成11年度から平成12年度にかけ通報件数が急増していることが分かる。こうした動向には、平成11年

度の新潟の少女監禁事件、平成12年度の佐賀バスジャック事件等、社会を震撼させる事件の発生等が影響を与えているものと思われる。また、平成9年度を基準に平成12年度の各自治体別、申請通報等件数、措置診察件数、措置入院件数の伸び率を検討してみると(表8)、申請件数については51自治体で増加と全国的傾向であることが確認できる。一方、鑑定実施率と措置入院率、措置率の推移は図3の如くで、前者に関しては平成8年をピークに減少傾向にあり、後者に関しては平成8年以降、ほぼ横這い状況で、措置率は減少しつつある。このことから、自治体や精神保健指定医の判断は、近年の社会の動きに対し抑制的な動向にあることが分かる。

2 緊急措置入院の運用状況

本制度は自傷他害を要件とした緊急避難的な行政的救急制度であり、平成12年度の総措置入院者のうち本制度経由の者が31.6%を占めていた。また、平成11年度は緊急措置診察件数1530件、緊急措置入院1338件であつたので、平成12年度はそれぞれ前年度対比で33.5%、29.8%の増であつたことになる。また、自治体別の検討では、東京都の実績が際だつて多いが、その背景には、人口過密地域で、休日夜間の活動が活発である反面、地域支援力が相対的に弱い大都市であり、限られたマンパワーで急増する救急ニーズに対応しなければならないといった特殊事情がある。また、東京都、栃木県などのように、夜間、休日の24時間体制が整備されている自治体では運用実績は多かつた。

ところで24条、29条-2による入院件数の増加分には、医療的救急対応で対応可能な症例が少なからず含まれているものと思われる。その点に関しては、国が平成7年度から「精神科救急医療システム整備事業」による補助を開始しており、平成13年2月現在で、全国の44都道府県で事業が実施されるようになって

た。さらに、平成14年度からは、市町村が精神福祉に係る相談事業を執り行うことになったが、今後、市町村を中心に地域精神保健・医療・福祉体制の整備が推進されれば、近年の措置・緊急措置・応急入院の増加傾向を抑制する効果を期待することができよう。

3 応急入院の運用状況

昭和63年度に導入された応急入院制度は、自傷他害を要件としないという点で医療モデル的な救急制度と見なしうる。しかし、行政的救急である29-2条による入院事例との比較検討を行った先行研究によれば、緊急入院の入院時同伴者は警察官が殆どであるのに対し、応急入院では警察官の他、救急隊、職場、福祉ワーカーなど同伴者が多様であるという相違こそあれ、事例化の事由、症状、病名等については、両入院形態で重なりあう部分が多いことが指摘されている。また、衛生行政業務報告でみる運用実績の経年的変化では、近年、増加傾向にある(図4)が、各自治体別に29条-2および24条と本制度の運用比率を比較してみると(図5)、大阪府や千葉県のように、この3制度をバランスよく運用している自治体、神奈川県や大阪市のように応急入院が少ない自治体、岡山県や名古屋市のように応急入院数が24条での入院数を上回っている自治体など様々である。なお、先般の法改正で、応急入院指定病院の指定要件が緩和され、34条該当患者も受け入れることとなった。今後は、34条の運用も含め、本制度の取扱い件数の推移を注意深く見守る必要がある。

4 移送制度の運用状況

移送制度のうち、措置入院にかかる移送制度については、一人目の指定医の措置診察の場までの移送実績は総数の15.0%と極めて少なかったが、警察官の臨場率は49.7%、同行率は49.2%と、共に高率であった。一方、法34条にかかる移送制度については、精神科救急

医療システムにかかる制度ではなく、地域精神保健福祉相談活動の一環であるとの理解が浸透しつつあるが、平成12年630調査での、調査申請数11自治体146件、移送実績5自治体26件に対し、今回調査では、各々、16自治体235件、11自治体63件と実績が伸びており、今後の利用者数の延びのモニタリングが必要である。

E 結論

平成13年6月30日調査に基づき、地域精神保健福祉対策に係る平成12年度の措置入院、応急入院、移送制度の運用状況の解析を試みた。その結果、措置入院については、全59自治体で総数4551件の入院があり、このうち警察官通報が77.9%を占めていた。また、緊急措置入院は49自治体1737件、応急入院は38自治体341件であった。移送制度では、一人目の指定医の措置診察の場までの移送実績は34自治体924件、法34条に基づく移送では、調査申請件数が16自治体235件、移送実績が11自治体63件であった。また、いずれの制度に関しても、運用状況の自治体間格差が顕著であった。

F 健康危険情報 なし

G 研究発表 なし

H 知的財産権利の出願・登録状況 なし

表1 措置制度の平成12年度運用状況の総括表

	合 計							
	23～27条計	一般からの申請 23条	警察官からの通報 24条	検察官からの通報 25条	保護観察所の長からの通報 25-2条	矯正施設の長からの通報 26条	精神病院の管理者からの通報 26-2条	23～26条申請等に基づかない診 27条
措置申請等件数 (構成比%)	9604 100.0	514 5.4	7536 78.5	1044 10.9	5 0.1	390 4.0	43 0.4	72 0.7
措置診察件数 (構成比%)	6167 100.0	368 6.0	4830 78.3	766 12.4	2 0.0	91 1.5	38 0.6	72 1.2
措置入院件数 (構成比%)	4551 100.0	285 6.3	3543 77.9	562 12.3	2 0.0	62 1.4	31 0.7	66 1.5
1日当たり申請等件数	26.3	1.4	20.6	2.9	0.0	1.1	0.1	0.2
1日当たり診察件数	16.9	1.0	13.2	2.1	0.0	0.2	0.1	0.2
1日当たり入院件数	12.5	0.8	9.7	1.5	0.0	0.2	0.1	0.2
鑑定実施率	64.2	71.6	64.1	73.4	40.0	23.3	88.4	100.0
措置入院率	73.8	77.4	73.4	73.4	100.0	68.1	81.6	91.7
措置率	47.4	55.4	47.0	53.8	40.0	15.9	72.1	91.7
移送件数 (構成比%)	924 100.0	88 9.5	766 82.9	56 6.1	1 0.1	9 1.0	0 0.0	4 0.4
警察官臨場件数 (構成比%)	3064 100.0	144 4.7	2440 79.6	460 15.0	1 0.0	14 0.5	0 0.0	5 0.2
警察官同行件数 (構成比%)	3032 100.0	143 4.7	2442 80.5	423 13.9	1 0.0	19 0.6	1 0.0	4 0.1
救急車による搬送 (構成比%)	185 100.0	21 11.4	128 69.2	30 16.2	1 0.5	3 1.6	2 1.1	0 0.0
医薬品の使用件数 (構成比%)	58 100.0	8 13.8	46 79.3	4 6.9	0 0.0	0 0.0	0 0.0	0 0.0
移送率	15.0	23.9	15.9	7.3	50.0	9.9	0.0	5.6
警察官臨場率	49.7	39.1	50.5	60.1	50.0	15.4	0.0	6.9
警察官同行率	49.2	38.9	50.6	55.2	50.0	20.9	2.6	5.6
救急車による搬送率	4.1	7.4	3.6	5.3	50.0	4.8	6.5	0.0
医薬品の使用率	1.3	2.8	1.3	0.7	0.0	0.0	0.0	0.0

鑑定実施率: 措置診察件数/措置申請等件数×100

措置入院率: 措置入院件数/措置診察件数×100

措置率: 措置入院件数/措置申請等件数×100

移送率: 一人目の指定医の診察場所まで対象者を移送した件数/措置診察件数×100

警察官臨場率: 措置診察時の警察官の臨場件数/措置診察件数×100、

警察官同行率: 措置診察から入院医療機関までの搬送のいずれかの段階において警察官が同行した件数/措置診察件数×100

救急車による搬送率: 救急車による搬送件数/措置入院件数×100

医薬品使用率: 措置のための移送において医薬品を使用した件数/措置入院件数×100

表2 自治体別の平成12年度措置制度の運用状況

	申請または 通報	措置診察 の実施	措置入院	人口万対申 請等件数	人口万対 措置診察 件数	人口万対 措置入院 数	鑑定実施 率	措置入院 率	措置率
1 北海道	149	45	39	0.39	0.12	0.10	30.2	86.7	26.2
2 青森	32	28	18	0.21	0.19	0.12	87.5	64.3	56.3
3 岩手	62	30	26	0.44	0.21	0.18	48.4	86.7	41.9
4 宮城	68	49	29	0.51	0.37	0.22	72.1	59.2	42.6
5 秋田	50	27	11	0.42	0.22	0.09	54.0	40.7	22.0
6 山形	36	25	20	0.29	0.20	0.16	69.4	80.0	55.6
7 福島	95	86	42	0.44	0.40	0.20	90.5	48.8	44.2
8 茨城	299	147	105	1.00	0.49	0.35	49.2	71.4	35.1
9 栃木	398	348	239	1.99	1.74	1.19	87.4	68.7	60.1
10 群馬	78	69	37	0.39	0.34	0.18	88.5	53.6	47.4
11 埼玉	373	331	259	0.54	0.48	0.38	88.7	78.2	69.4
12 千葉	263	166	136	0.53	0.33	0.27	63.1	81.9	51.7
13 東京	2492	1362	1197	2.12	1.16	1.02	54.7	87.9	48.0
14 神奈川	383	345	254	1.04	0.93	0.69	90.1	73.6	66.3
15 新潟	122	97	59	0.49	0.39	0.24	79.5	60.8	48.4
16 富山	39	20	12	0.35	0.18	0.11	51.3	60.0	30.8
17 石川	30	24	21	0.26	0.20	0.18	80.0	87.5	70.0
18 福井	16	10	9	0.19	0.12	0.11	62.5	90.0	56.3
19 山梨	43	31	17	0.49	0.35	0.19	72.1	54.8	39.5
20 長野	117	80	74	0.53	0.36	0.34	68.4	92.5	63.2
21 岐阜	23	16	13	0.11	0.08	0.06	69.6	81.3	56.5
22 静岡	223	70	51	0.59	0.19	0.14	31.4	72.9	22.9
23 愛知	290	54	43	0.61	0.11	0.09	18.6	79.6	14.8
24 三重	73	58	33	0.39	0.31	0.18	79.5	56.9	45.2
25 滋賀	120	96	68	0.91	0.72	0.51	80.0	70.8	56.7
26 京都	37	30	13	0.34	0.27	0.12	81.1	43.3	35.1
27 大阪	222	222	119	0.37	0.37	0.20	100.0	53.6	53.6
28 兵庫	103	88	67	0.26	0.22	0.17	85.4	76.1	65.0
29 奈良	72	39	20	0.50	0.27	0.14	54.2	51.3	27.8
30 和歌山	175	82	46	1.60	0.75	0.42	46.9	56.1	26.3
31 鳥取	39	35	27	0.63	0.57	0.44	89.7	77.1	69.2
32 島根	65	58	54	0.85	0.76	0.71	89.2	93.1	83.1
33 岡山	73	44	26	0.37	0.22	0.13	60.3	59.1	35.6
34 広島	134	119	109	0.77	0.68	0.62	88.8	91.6	81.3
35 山口	143	136	49	0.93	0.89	0.32	95.1	36.0	34.3
36 徳島	34	16	13	0.41	0.19	0.16	47.1	81.3	38.2
37 香川	102	20	9	0.99	0.19	0.09	19.6	45.0	8.8
38 愛媛	88	76	66	0.58	0.50	0.44	86.4	86.8	75.0
39 高知	64	38	25	0.78	0.46	0.31	59.4	65.8	39.1
40 福岡	180	63	43	0.69	0.24	0.16	35.0	68.3	23.9
41 佐賀	54	45	36	0.61	0.51	0.41	83.3	80.0	66.7
42 長崎	80	43	27	0.52	0.28	0.18	53.8	62.8	33.8
43 熊本	98	83	72	0.52	0.44	0.39	84.7	86.7	73.5
44 大分	50	32	23	0.40	0.26	0.19	64.0	71.9	46.0
45 宮崎	59	35	25	0.50	0.29	0.21	59.3	71.4	42.4
46 鹿児島	68	60	53	0.38	0.34	0.30	88.2	88.3	77.9
47 沖縄	80	72	50	0.60	0.54	0.38	90.0	69.4	62.5
48 札幌市	104	33	31	1.03	0.33	0.31	31.7	93.9	29.8
49 仙台市	73	19	12	0.40	0.10	0.07	26.0	63.2	16.4
50 千葉市	116	54	40	1.31	0.61	0.45	46.6	74.1	34.5
51 横浜市	324	284	194	0.95	0.83	0.57	87.7	68.3	59.9
52 川崎市	144	124	89	1.15	0.99	0.71	86.1	71.8	61.8
53 名古屋市	206	38	38	0.95	0.18	0.18	18.4	100.0	18.4
54 京都市	114	102	63	0.78	0.69	0.43	89.5	61.8	55.3
55 大阪市	297	256	133	1.14	0.99	0.51	86.2	52.0	44.8
56 神戸市	63	42	16	0.42	0.28	0.11	66.7	38.1	25.4
57 広島市	72	71	65	0.64	0.63	0.58	98.6	91.5	90.3
58 北九州市	104	33	31	1.03	0.33	0.31	31.7	93.9	29.8
59 福岡市	93	61	55	0.69	0.45	0.41	65.6	90.2	59.1
合計	9604	6167	4551	0.76	0.49	0.36	64.2	73.8	47.4

注：人口は、全国都道府県人口については平成12年3月1日現在の住民基本台帳人口、政令指定都市人口は平成12年国勢調査速報値による

表3 23～25条にかかる条文別自治体別の平成12年度措置制度の運用状況

	23条			24条			25条			25-2条			26条			26-2条			27条		
	申請または通知	措置人数	措置費の概算	申請または通知	措置人数	措置費の概算	申請または通知	措置人数	措置費の概算	申請または通知	措置人数	措置費の概算	申請または通知	措置人数	措置費の概算	申請または通知	措置人数	措置費の概算	申請または通知	措置人数	措置費の概算
1北海道	11	5	95	15	12	18	15	0	0	0	0	0	0	0	0	0	0	0	0	0	0
2青森	2	2	21	14	9	6	14	0	0	0	0	0	0	0	0	0	0	0	0	0	0
3岩手	2	2	48	17	8	8	14	0	0	0	0	0	0	0	0	0	0	0	0	0	0
4宮城	11	11	49	32	12	3	49	0	0	0	0	0	0	0	0	0	0	0	0	0	0
5秋田	5	4	30	19	3	14	30	0	0	0	0	0	0	0	0	0	0	0	0	0	0
6山形	2	2	15	11	4	14	15	0	0	0	0	0	0	0	0	0	0	0	0	0	0
7福島	5	5	62	59	21	26	62	0	0	0	0	0	0	0	0	0	0	0	0	0	0
8茨城	35	23	221	214	24	64	221	0	0	0	0	0	0	0	0	0	0	0	0	0	0
9栃木	18	15	338	311	18	13	338	0	0	0	0	0	0	0	0	0	0	0	0	0	0
10群馬	2	2	67	59	4	5	67	0	0	0	0	0	0	0	0	0	0	0	0	0	0
11埼玉	27	14	293	274	5	31	293	0	0	0	0	0	0	0	0	0	0	0	0	0	0
12千葉	7	7	209	118	39	38	209	0	0	0	0	0	0	0	0	0	0	0	0	0	0
13東京	5	0	2,178	1,210	1,054	131	88	2,178	0	0	0	0	0	0	0	0	0	0	0	0	0
14神奈川	23	18	321	302	22	30	321	0	0	0	0	0	0	0	0	0	0	0	0	0	0
15新潟	10	8	77	77	44	12	95	0	0	0	0	0	0	0	0	0	0	0	0	0	0
16富山	4	3	20	13	9	12	20	0	0	0	0	0	0	0	0	0	0	0	0	0	0
17石川	4	4	14	11	9	8	14	0	0	0	0	0	0	0	0	0	0	0	0	0	0
18福井	7	7	4	3	2	2	4	0	0	0	0	0	0	0	0	0	0	0	0	0	0
19山梨	3	3	37	29	12	2	37	0	0	0	0	0	0	0	0	0	0	0	0	0	0
20長野	12	12	74	52	12	10	74	0	0	0	0	0	0	0	0	0	0	0	0	0	0
21岐阜	1	1	8	7	5	10	7	8	0	0	0	0	0	0	0	0	0	0	0	0	0
22静岡	52	15	10	145	41	32	10	44	0	0	0	0	0	0	0	0	0	0	0	0	0
23愛知	8	3	197	15	17	21	197	0	0	0	0	0	0	0	0	0	0	0	0	0	0
24三重	61	1	61	50	28	7	61	0	0	0	0	0	0	0	0	0	0	0	0	0	0
25滋賀	38	31	75	59	39	6	75	0	0	0	0	0	0	0	0	0	0	0	0	0	0
26京都	2	2	19	14	14	14	19	0	0	0	0	0	0	0	0	0	0	0	0	0	0
27大阪	3	3	190	98	29	14	190	0	0	0	0	0	0	0	0	0	0	0	0	0	0
28兵庫	0	0	61	49	31	29	61	0	0	0	0	0	0	0	0	0	0	0	0	0	0
29奈良	7	6	47	24	11	11	47	0	0	0	0	0	0	0	0	0	0	0	0	0	0
30和歌山	12	3	151	75	44	8	151	0	0	0	0	0	0	0	0	0	0	0	0	0	0
31鳥取	17	15	14	11	5	4	14	0	0	0	0	0	0	0	0	0	0	0	0	0	0
32島根	12	11	50	44	40	3	50	0	0	0	0	0	0	0	0	0	0	0	0	0	0
33岡山	6	4	34	23	16	10	34	0	0	0	0	0	0	0	0	0	0	0	0	0	0
34広島	10	9	98	88	22	13	98	0	0	0	0	0	0	0	0	0	0	0	0	0	0
35山口	16	18	111	108	34	14	111	0	0	0	0	0	0	0	0	0	0	0	0	0	0
36徳島	0	0	23	6	5	10	23	0	0	0	0	0	0	0	0	0	0	0	0	0	0
37香川	3	1	93	15	5	4	93	0	0	0	0	0	0	0	0	0	0	0	0	0	0
38愛媛	8	6	62	54	47	13	62	0	0	0	0	0	0	0	0	0	0	0	0	0	0
39高知	5	5	48	29	19	7	48	0	0	0	0	0	0	0	0	0	0	0	0	0	0
40福岡	4	1	182	49	36	11	182	0	0	0	0	0	0	0	0	0	0	0	0	0	0
41佐賀	1	1	41	36	28	11	41	0	0	0	0	0	0	0	0	0	0	0	0	0	0
42長門	1	1	68	37	22	4	68	0	0	0	0	0	0	0	0	0	0	0	0	0	0
43熊本	12	9	68	56	7	7	68	0	0	0	0	0	0	0	0	0	0	0	0	0	0
44大分	1	1	41	24	18	6	41	0	0	0	0	0	0	0	0	0	0	0	0	0	0
45宮崎	6	4	49	27	2	2	49	0	0	0	0	0	0	0	0	0	0	0	0	0	0
46鹿児島	11	10	39	32	12	10	39	0	0	0	0	0	0	0	0	0	0	0	0	0	0
47沖縄	7	7	64	56	41	7	64	0	0	0	0	0	0	0	0	0	0	0	0	0	0
48札幌市	14	11	63	3	22	10	63	0	0	0	0	0	0	0	0	0	0	0	0	0	0
49仙台市	2	2	100	39	14	3	100	0	0	0	0	0	0	0	0	0	0	0	0	0	0
50千葉市	0	0	100	39	31	10	100	0	0	0	0	0	0	0	0	0	0	0	0	0	0
51横浜市	4	4	283	240	163	51	283	0	0	0	0	0	0	0	0	0	0	0	0	0	0
52川崎市	10	7	108	96	24	20	108	0	0	0	0	0	0	0	0	0	0	0	0	0	0
53名古屋市	9	5	60	35	34	12	60	0	0	0	0	0	0	0	0	0	0	0	0	0	0
54京都市	5	5	257	221	118	27	257	0	0	0	0	0	0	0	0	0	0	0	0	0	0
55大阪市	5	5	28	23	13	25	28	0	0	0	0	0	0	0	0	0	0	0	0	0	0
56神戸市	1	1	63	53	57	7	63	0	0	0	0	0	0	0	0	0	0	0	0	0	0
57広島市	3	2	81	24	22	7	81	0	0	0	0	0	0	0	0	0	0	0	0	0	0
58北九州市	15	9	70	46	41	6	70	0	0	0	0	0	0	0	0	0	0	0	0	0	0
59福岡市	5	5	285	255	104	6	285	0	0	0	0	0	0	0	0	0	0	0	0	0	0
合計	514	368	7,536	4,830	3,543	1,044	7,536	862	5	2	390	81	62	43	38	31	72	72	72	72	68

表4 緊急措置(29-2条)の平成12年度の運用状況

	診察の実施	緊急措置入院不要	緊急措置入院件数	緊急措置入院率	緊急措置入院後の処遇		
					措置入院	措置以外の入院	入院以外の処遇
13 東京	786	53	733	93.3	663	45	25
9 栃木	262	56	206	78.6	168	4	34
14 神奈川	113	20	93	82.3	75	15	3
51 横浜市	109	37	72	66.1	52	20	0
25 滋賀	106	30	76	71.7	68	5	3
27 大阪	99	24	75	75.8	36	34	5
55 大阪市	82	13	69	84.1	38	10	21
52 川崎市	50	12	38	76.0	31	6	1
12 千葉	49	0	49	100.0	46	1	2
8 茨城	45	16	29	64.4	19	8	2
22 静岡	36	0	36	100.0	30	4	2
50 千葉市	30	5	25	83.3	24	1	0
40 福岡	28	9	19	67.9	17	2	0
11 埼玉	27	1	26	96.3	26	0	0
10 群馬	22	7	15	68.2	12	3	0
28 兵庫	19	4	15	78.9	9	6	0
59 福岡市	19	0	19	100.0	17	1	1
56 神戸市	15	9	6	40.0	3	3	0
19 山梨	14	4	10	71.4	6	8	0
47 沖縄	13	1	12	92.3	7	1	4
1 北海道	10	0	10	100.0	9	1	0
24 三重	10	2	8	80.0	6	1	1
34 広島	8	0	8	100.0	8	0	0
48 札幌市	8	0	8	100.0	6	2	0
21 岐阜	7	0	7	100.0	5	2	0
32 島根	7	0	7	100.0	7	0	0
35 山口	7	0	7	100.0	5	0	2
7 福島	5	0	5	100.0	3	2	0
20 長野	5	0	5	100.0	5	0	0
36 徳島	5	1	4	80.0	4	0	0
58 北九州市	5	0	5	100.0	4	1	0
18 福井	4	0	4	100.0	3	1	0
29 奈良	4	0	4	100.0	2	1	1
30 和歌山	4	0	4	100.0	3	1	0
39 高知	4	0	4	100.0	3	1	0
57 広島市	4	0	4	100.0	4	0	0
2 青森	3	0	3	100.0	3	0	0
38 愛媛	3	0	3	100.0	3	0	0
5 秋田	2	0	2	100.0	2	0	0
15 新潟	2	0	2	100.0	2	0	0
16 富山	2	0	2	100.0	1	1	0
31 鳥取	2	0	2	100.0	0	2	0
42 長崎	2	2	0	0.0	1	0	1
43 熊本	2	1	1	50.0	1	0	0
23 愛知	1	0	1	100.0	1	0	0
33 岡山	1	0	1	100.0	1	0	0
41 佐賀	1	0	1	100.0	0	0	1
44 大分	1	0	1	100.0	1	0	0
45 宮崎	1	0	1	100.0	1	0	0
3 岩手	0	0	0	—	0	0	0
4 宮城	0	0	0	—	0	0	0
6 山形	0	0	0	—	0	0	0
17 石川	0	0	0	—	0	0	0
26 京都	0	0	0	—	0	0	0
37 香川	0	0	0	—	0	0	0
46 鹿児島	0	0	0	—	0	0	0
49 仙台市	0	0	0	—	0	0	0
53 名古屋市	0	0	0	—	0	0	0
54 京都市	0	0	0	—	0	0	0
合計	2,044	307	1,737	85.0	1,441	193	109

表5-1 平成12年度 応急入院:自治体別、総数、性別、年齢分布応急入院後の状況

		総数	性差		年齢分布				応急入院後の状況							
			男性	女性	20歳未満	20～40歳未満	40～65歳未満	65歳以上	自院に継続入院			他の精神科に転院	精神科以外に転院	退院(転院なし)	死亡	その他
									措置入院	医療保護入院	任意入院					
27	大阪	60	38	22	1	33	21	5	0	31	12	1	0	16	0	0
13	東京	33	21	12	1	9	20	3	0	28	1	2	0	2	0	0
50	千葉市	31	12	19	1	21	9	0	0	27	1	3	0	0	0	0
53	名古屋市	28	18	10	0	10	17	1	0	9	0	14	0	5	0	0
11	埼玉	27	21	6	1	10	15	1	0	17	1	3	1	5	0	0
33	岡山	23	15	8	0	7	15	1	0	15	2	0	0	0	0	6
12	千葉	18	12	6	0	8	9	1	4	9	0	0	0	5	0	0
21	岐阜	8	1	7	2	4	1	1	0	3	0	0	0	3	0	2
9	栃木	7	2	5	0	5	2	0	0	7	0	0	0	0	0	0
17	石川	7	4	3	0	0	4	3	0	6	0	0	0	1	0	0
30	和歌山	7	6	1	0	3	4	0	0	2	2	0	0	3	0	0
43	熊本	6	3	3	0	2	2	2	0	4	2	0	0	0	0	0
28	兵庫	6	4	2	0	2	4	0	0	3	3	0	0	0	0	0
34	広島	6	3	3	0	2	2	2	0	5	0	0	1	0	0	0
18	福井	6	3	3	0	2	4	0	0	4	0	1	1	0	0	0
22	静岡	5	4	1	0	4	1	0	0	5	0	0	0	0	0	0
56	神戸市	5	3	2	0	2	3	0	0	4	1	0	0	0	0	0
20	長野	5	4	1	0	4	1	0	0	2	2	0	0	0	1	0
38	愛媛	4	2	2	0	1	2	1	0	4	0	0	0	0	0	0
35	山口	4	3	1	0	1	3	0	0	3	0	0	0	1	0	0
16	富山	4	0	4	0	1	2	1	0	3	0	0	0	1	0	0
29	奈良	4	3	1	0	2	1	1	0	1	2	0	0	1	0	0
40	福岡	3	0	3	2	0	0	1	0	3	0	0	0	0	0	0
5	秋田	3	1	2	1	1	1	0	0	2	1	0	0	0	0	0
41	佐賀	3	2	1	0	2	1	0	0	2	1	0	0	0	0	0
39	高知	3	2	1	0	1	2	0	0	1	2	0	0	0	0	0
15	新潟	3	2	1	0	1	1	1	0	1	2	0	0	0	0	0
14	神奈川	3	2	1	0	2	1	0	0	2	0	0	0	1	0	0
51	横浜市	3	1	2	0	2	1	0	0	0	0	2	0	1	0	0
31	鳥取	2	1	1	0	2	0	0	0	2	0	0	0	0	0	0
7	福島	2	0	2	0	1	1	0	0	2	0	0	0	0	0	0
32	島根	2	0	2	0	1	1	0	0	2	0	0	0	0	0	0
47	沖縄	2	2	0	0	2	0	0	0	1	0	0	1	0	0	0
1	北海道	2	1	1	0	1	0	1	0	1	0	0	0	1	0	0
37	香川	2	2	0	0	2	0	0	0	0	1	0	0	1	0	0
24	三重	2	1	1	1	0	1	0	0	0	0	1	0	1	0	0
3	岩手	1	1	0	0	1	0	0	0	1	0	0	0	0	0	0
2	青森	1	0	1	0	0	1	0	0	0	0	0	0	1	0	0
4	宮城	0	0	0	0	0	0	0	0	0	0	0	0	0	0	0
6	山形	0	0	0	0	0	0	0	0	0	0	0	0	0	0	0
8	茨城	0	0	0	0	0	0	0	0	0	0	0	0	0	0	0
10	群馬	0	0	0	0	0	0	0	0	0	0	0	0	0	0	0
19	山梨	0	0	0	0	0	0	0	0	0	0	0	0	0	0	0
23	愛知	0	0	0	0	0	0	0	0	0	0	0	0	0	0	0
25	滋賀	0	0	0	0	0	0	0	0	0	0	0	0	0	0	0
26	京都	0	0	0	0	0	0	0	0	0	0	0	0	0	0	0
36	徳島	0	0	0	0	0	0	0	0	0	0	0	0	0	0	0
42	長崎	0	0	0	0	0	0	0	0	0	0	0	0	0	0	0
44	大分	0	0	0	0	0	0	0	0	0	0	0	0	0	0	0
45	宮崎	0	0	0	0	0	0	0	0	0	0	0	0	0	0	0
46	鹿児島	0	0	0	0	0	0	0	0	0	0	0	0	0	0	0
48	札幌市	0	0	0	0	0	0	0	0	0	0	0	0	0	0	0
49	仙台市	0	0	0	0	0	0	0	0	0	0	0	0	0	0	0
52	川崎市	0	0	0	0	0	0	0	0	0	0	0	0	0	0	0
54	京都市	0	0	0	0	0	0	0	0	0	0	0	0	0	0	0
55	大阪市	0	0	0	0	0	0	0	0	0	0	0	0	0	0	0
57	広島市	0	0	0	0	0	0	0	0	0	0	0	0	0	0	0
58	北九州市	0	0	0	0	0	0	0	0	0	0	0	0	0	0	0
59	福岡市	0	0	0	0	0	0	0	0	0	0	0	0	0	0	0
	合計	341	200	141	10	152	153	26	4	212	36	27	4	49	1	8

表5-2 応急入院：施設別、性差、年齢分布、疾患名と応急入院後の状況

施設名		大学病院	国立病院	都道府県立病院	指定病院	非指定病院	合計	
性差	男	6 60.0	17 65.4	115 59.9	55 53.4	7 70.0	200 58.7	
	女	4 40.0	9 34.6	77 40.1	48 46.6	3 30.0	141 41.3	
	合	10 100	26 100	192 100	103 100	10 100	341 100	
年齢分布	20歳未満	0 0.0	2 7.7	5 2.6	3 2.9	0 0.0	10 2.9	
	20歳以上～40歳未満	7 70.0	17 65.4	73 38.0	49 47.6	6 60.0	152 44.6	
	40歳以上～65歳未満	3 30.0	6 23.1	102 53.1	40 38.8	2 20.0	153 44.9	
	65歳以上	0 0.0	1 3.8	12 6.3	11 10.7	2 20.0	26 7.6	
	合	10 100.0	26 100.0	192 100.0	103 100.0	10 100.0	341 100.0	
疾患名	F0	0 0.0	4 15.4	7 3.6	9 8.7	1 10.0	21 6.2	
	F1	0 0.0	8 30.8	35 18.2	20 19.4	2 20.0	65 19.1	
	F2	4 40.0	10 38.5	111 57.8	56 54.4	4 40.0	185 54.3	
	F3	0 0.0	1 3.8	10 5.2	4 3.9	1 10.0	16 4.7	
	F4	5 50.0	1 3.8	8 4.2	7 6.8	1 10.0	22 6.5	
	F5	0 0.0	0 0.0	2 1.0	0 0.0	0 0.0	2 0.6	
	F6	0 0.0	1 3.8	6 3.1	1 1.0	0 0.0	8 2.3	
	F7	0 0.0	1 3.8	5 2.6	1 1.0	1 10.0	8 2.3	
	F8	0 0.0	0 0.0	0 0.0	0 0.0	0 0.0	0 0.0	
	F9	0 0.0	0 0.0	0 0.0	0 0.0	0 0.0	0 0.0	
	てんかん	0 0.0	0 0.0	2 1.0	2 1.9	0 0.0	4 1.2	
	その他	1 10.0	0 0.0	6 3.1	3 2.9	0 0.0	10 2.9	
	合計	10 100.0	26 100.0	192 100.0	103 100.0	10 100.0	341 100.0	
	応急入院後の状況	自院に 継続入院	措置入院	0 0.0	4 15.4	0 0.0	0 0.0	0 0.0
医療保護入院			3 30.0	12 46.2	131 68.2	62 60.2	4 40.0	212 62.2
任意入院			1 10.0	2 7.7	8 4.2	21 20.4	4 40.0	36 10.6
他の精神科に転院		2 20.0	1 3.8	22 11.5	2 1.9	0 0.0	27 7.9	
精神科以外に転院		0 0.0	1 3.8	2 1.0	1 1.0	0 0.0	4 1.2	
退院		4 40.0	5 19.2	23 12.0	15 14.6	2 20.0	49 14.4	
死亡		0 0.0	1 3.8	0 0.0	0 0.0	0 0.0	1 0.3	
その他		0 0.0	0 0.0	6 3.1	2 1.9	0 0.0	8 2.3	
合計		10 100	26 100	192 100	103 100	10 100	341 100	

表6 自治体別措置入院にかかる平成12年度の移送状況

	措置移送 件数	警察官臨 場件数	警察官同 行件数	救急車によ る搬送	医療行為 の実施	措置移送 率	警察官臨 場率	警察官同 行率	救急車によ る搬送率	医療行為 の実施率
1 北海道	8	18	29	2	0	5.4	40.0	64.4	4.4	0.0
2 青森	0	9	14	0	1	0.0	32.1	50.0	0.0	3.6
3 岩手	17	0	11	0	0	27.4	0.0	36.7	0.0	0.0
4 宮城	0	43	30	0	1	0.0	87.8	61.2	0.0	2.0
5 秋田	7	1	10	0	0	14.0	3.7	37.0	0.0	0.0
6 山形	2	11	17	0	1	5.6	44.0	68.0	0.0	4.0
7 福島	5	71	46	2	0	5.3	82.6	53.5	2.3	0.0
8 茨城	0	102	103	3	0	0.0	69.4	70.1	2.0	0.0
9 栃木	0	281	281	2	0	0.0	80.7	80.7	0.6	0.0
10 群馬	65	20	11	0	0	83.3	29.0	15.9	0.0	0.0
11 埼玉	0	331	331	0	0	0.0	100.0	100.0	0.0	0.0
12 千葉	0	0	0	0	0	0.0	0.0	0.0	0.0	0.0
13 東京	9	97	88	0	0	0.4	7.1	6.5	0.0	0.0
14 神奈川県	327	0	324	0	0	85.4	0.0	93.9	0.0	0.0
15 新潟	18	56	48	0	0	14.8	57.7	49.5	0.0	0.0
16 富山	0	14	10	0	0	0.0	70.0	50.0	0.0	0.0
17 石川	0	0	0	0	0	0.0	0.0	0.0	0.0	0.0
18 福井	5	4	5	0	0	31.3	40.0	50.0	0.0	0.0
19 山梨	22	22	30	0	0	51.2	71.0	96.8	0.0	0.0
20 長野	0	0	0	0	0	0.0	0.0	0.0	0.0	0.0
21 岐阜	0	14	12	0	0	0.0	87.5	75.0	0.0	0.0
22 静岡	5	4	4	0	0	2.2	5.7	5.7	0.0	0.0
23 愛知	2	10	23	0	0	0.7	18.5	42.6	0.0	0.0
24 三重	4	41	58	0	0	5.5	70.7	100.0	0.0	0.0
25 滋賀	90	55	55	5	0	75.0	57.3	57.3	5.2	0.0
26 京都	0	19	8	0	0	0.0	63.3	26.7	0.0	0.0
27 大阪	0	218	83	119	0	0.0	98.2	37.4	53.6	0.0
28 兵庫	0	88	88	0	0	0.0	100.0	100.0	0.0	0.0
29 奈良	20	24	0	0	1	27.8	61.5	0.0	0.0	2.6
30 和歌山	75	26	43	0	0	42.9	31.7	52.4	0.0	0.0
31 鳥取	5	5	20	4	0	12.8	14.3	57.1	11.4	0.0
32 島根	1	7	19	1	0	1.5	12.1	32.8	1.7	0.0
33 岡山	8	31	23	0	0	11.0	70.5	52.3	0.0	0.0
34 広島	1	91	10	0	25	0.7	76.5	8.4	0.0	21.0
35 山口	38	45	91	2	0	26.6	33.1	66.9	1.5	0.0
36 徳島	2	14	11	0	0	5.9	87.5	68.8	0.0	0.0
37 香川	2	9	15	0	0	2.0	45.0	75.0	0.0	0.0
38 愛媛	45	67	72	0	0	51.1	88.2	94.7	0.0	0.0
39 高知	8	0	13	0	0	12.5	0.0	34.2	0.0	0.0
40 福岡	16	50	89	1	1	8.9	79.4	141.3	1.6	1.6
41 佐賀	0	27	10	0	4	0.0	60.0	22.2	0.0	8.9
42 長崎	0	41	19	0	0	0.0	95.3	44.2	0.0	0.0
43 熊本	0	78	69	0	0	0.0	94.0	83.1	0.0	0.0
44 大分	8	30	26	1	0	16.0	93.8	81.3	3.1	0.0
45 宮崎	0	1	29	0	0	0.0	2.9	82.9	0.0	0.0
46 鹿児島	1	55	43	0	0	1.5	91.7	71.7	0.0	0.0
47 沖縄	63	42	58	0	3	78.8	58.3	80.6	0.0	4.2
48 札幌市	21	16	16	3	0	20.2	48.5	48.5	9.1	0.0
49 仙台市	0	8	6	0	0	0.0	42.1	31.6	0.0	0.0
50 千葉市	0	15	45	0	0	0.0	27.8	83.3	0.0	0.0
51 横浜市	0	278	277	3	1	0.0	97.9	97.5	1.1	0.4
52 川崎市	0	118	115	0	1	0.0	95.2	92.7	0.0	0.8
53 名古屋市	3	3	1	0	0	1.5	7.9	2.6	0.0	0.0
54 京都市	6	52	49	0	0	5.3	51.0	48.0	0.0	0.0
55 大阪市	0	253	27	27	0	0.0	98.8	10.5	10.5	0.0
56 神戸市	15	41	18	0	0	23.8	97.6	42.9	0.0	0.0
57 広島市	0	0	3	0	20	0.0	0.0	4.2	0.0	28.2
58 北九州市	0	75	75	0	0	0.0	227.3	227.3	0.0	0.0
59 福岡市	0	34	23	8	1	0.0	55.7	37.7	13.1	1.6
合計	924	3065	3034	183	60	9.6	49.7	49.2	3.0	1.0

表7 自治体別にみた法34条に基づく移送状況

	調査件数	診察不要	指定医の診察			関連機関の協力			医療行為の実施
			34条該当	34条非該当	不明	診察時の警察官の臨場	搬送時の警察官の同行	救急車による搬送	
30 和歌山	50	24	23	3	0	6	7	1	1
33 岡山	35	0	0	35	0	0	0	0	0
54 京都市	35	20	15	0	0	4	4	0	0
1 北海道	26	26	0	0	0	0	0	0	0
41 佐賀	24	24	0	0	0	0	0	0	0
47 沖縄	24	13	0	4	7	0	0	0	0
22 静岡	12	12	0	0	0	0	0	0	0
17 石川	9	3	5	1	0	5	4	0	0
43 熊本	4	0	4	0	0	4	0	0	0
55 大阪市	3	0	3	0	0	3	0	0	0
7 福島	3	0	3	0	0	3	1	0	0
27 大阪	3	0	3	0	0	3	0	3	0
20 長野	3	0	3	0	0	1	1	0	1
5 秋田	2	0	2	0	0	2	2	0	0
6 山形	1	0	1	0	0	0	0	0	0
38 愛媛	1	0	1	0	0	0	0	0	0
合計	235	122	63	43	7	31	19	4	2

表8 対平成9年度、申請・診察・入院件数の伸び率

	平成9年度			平成12年度			対平成9年度伸び率		
	措置申請 等件数	措置診察 件数	措置入院 件数	措置申請等 件数	措置診察 件数	措置入院 件数	措置申請 等件数	措置診察 件数	措置入院 件数
1 北海道	22	4	3	149	45	39	677.3	1125.0	1300.0
2 青森	40	28	15	32	28	18	80.0	100.0	120.0
3 岩手	60	19	15	62	30	26	103.3	157.9	173.3
4 宮城	45	37	23	68	49	29	151.1	132.4	126.1
5 秋田	23	14	8	50	27	11	217.4	192.9	137.5
6 山形	19	12	9	36	25	20	189.5	208.3	222.2
7 福島	66	56	26	95	86	42	143.9	153.6	161.5
8 茨城	120	86	66	299	147	105	249.2	170.9	159.1
9 栃木	184	167	131	398	348	239	216.3	208.4	182.4
10 群馬	71	57	45	78	69	37	109.9	121.1	82.2
11 埼玉	221	202	163	373	331	259	168.8	163.9	158.9
12 千葉	173	137	102	263	166	136	152.0	121.2	133.3
13 東京	1799	1027	951	2492	1362	1197	138.5	132.6	125.9
14 神奈川	172	152	98	383	345	254	222.7	227.0	259.2
15 新潟	44	42	31	122	97	59	277.3	231.0	190.3
16 富山	25	14	13	39	20	12	156.0	142.9	92.3
17 石川	30	28	24	30	24	21	100.0	85.7	87.5
18 福井	18	15	10	16	10	9	88.9	66.7	90.0
19 山梨	35	26	25	43	31	17	122.9	119.2	68.0
20 長野	106	70	62	117	80	74	110.4	114.3	119.4
21 岐阜	25	23	22	23	16	13	92.0	69.6	59.1
22 静岡	109	43	35	223	70	51	204.6	162.8	145.7
23 愛知	129	46	38	290	54	43	224.8	117.4	113.2
24 三重	59	55	36	73	58	33	123.7	105.5	91.7
25 滋賀	83	69	44	120	96	68	144.6	139.1	154.5
26 京都	20	16	9	37	30	13	185.0	187.5	144.4
27 大阪	243	243	133	222	222	119	91.4	91.4	89.5
28 兵庫	87	57	39	103	88	67	118.4	154.4	171.8
29 奈良	14	10	2	72	39	20	514.3	390.0	1000.0
30 和歌山	122	58	31	175	82	46	143.4	141.4	148.4
31 鳥取	29	27	22	39	35	27	134.5	129.6	122.7
32 島根	26	24	18	65	58	54	250.0	241.7	300.0
33 岡山	39	24	7	73	44	26	187.2	183.3	371.4
34 広島	94	82	76	134	119	109	142.6	145.1	143.4
35 山口	104	85	35	143	136	49	137.5	160.0	140.0
36 徳島	18	4	3	34	16	13	188.9	400.0	433.3
37 香川	54	10	4	102	20	9	188.9	200.0	225.0
38 愛媛	99	91	49	88	76	66	88.9	83.5	134.7
39 高知	39	32	26	64	38	25	164.1	118.8	96.2
40 福岡	142	64	53	180	63	43	126.8	98.4	81.1
41 佐賀	33	29	26	54	45	38	163.6	155.2	138.5
42 長崎	54	27	17	80	43	27	148.1	159.3	158.8
43 熊本	72	62	49	98	83	72	136.1	133.9	146.9
44 大分	42	23	15	50	32	23	119.0	139.1	153.3
45 宮崎	41	26	18	59	35	25	143.9	134.6	138.9
46 鹿児島	114	111	90	68	60	53	59.6	54.1	58.9
47 沖縄	104	77	67	80	72	50	76.9	93.5	74.6
48 札幌市	54	23	22	104	33	31	192.6	143.5	140.9
49 仙台市	30	20	17	73	19	12	243.3	95.0	70.6
50 千葉市	57	43	35	116	54	40	203.5	125.6	114.3
51 横浜市	263	205	150	324	284	194	123.2	138.5	129.3
52 川崎市	118	98	62	144	124	89	122.0	126.5	143.5
53 名古屋市	108	33	21	206	38	38	190.7	115.2	181.0
54 京都市	56	52	23	114	102	63	203.6	196.2	273.9
55 大阪市	272	254	99	297	256	133	109.2	100.8	134.3
56 神戸市	60	50	21	63	42	16	105.0	84.0	76.2
57 広島市	79	76	72	72	71	65	91.1	93.4	90.3
58 北九州市	82	27	26	104	33	31	126.8	122.2	119.2
59 福岡市	93	30	26	93	61	55	100.0	203.3	211.5
合計	6540	4522	3358	9604	6167	4551	146.9	136.4	135.5

図1 新規措置患者数と年度末措置患者数の推移

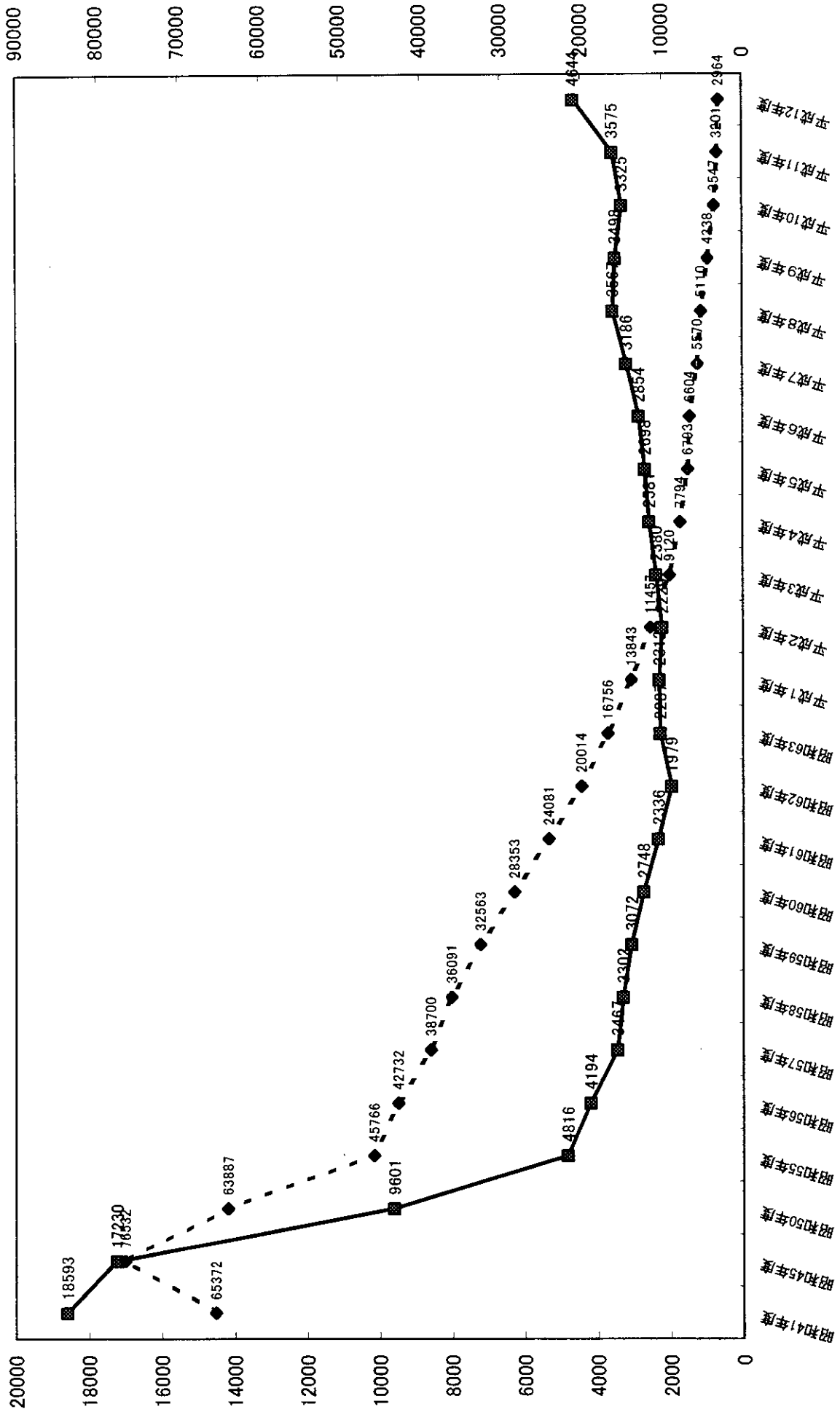


図2 措置入院件数の年次推移



図3 鑑定実施率、措置入院率と措置率の年次推移

